

ព្រះរាជាណាចក្រកម្ពុជា
KINGDOM OF CAMBODIA
ជាតិ សាសនា ព្រះមហាក្សត្រ
NATION RELIGION KING



ធនាគារជាតិ នៃ កម្ពុជា
NATIONAL BANK OF CAMBODIA

ព្រឹត្តិបត្រស្ថិតិជញ្ជីងទូទាត់កម្ពុជា

CAMBODIA

BALANCE OF PAYMENTS STATISTICS BULLETIN

- លេខ ៥៤ -

ត្រីមាសទី៤ ឆ្នាំ២០១៦

— SERIES No. 54 —

FOURTH QUARTER 2016

ប្រសាសន៍របស់ ឯកឧត្តម ទេសាភិបាល ធនាគារជាតិនៃកម្ពុជា



ធនាគារជាតិនៃកម្ពុជា មានសេចក្តីសោមនស្សសូមផ្សព្វផ្សាយព្រឹត្តិបត្រស្ថិតិជញ្ជីងទូទាត់លេខ៥៤ ប្រចាំត្រីមាសទី៤ ឆ្នាំ២០១៦ ។ ព្រឹត្តិបត្រនេះត្រូវបានចងក្រងជាប្រចាំត្រីមាស និងបោះពុម្ពផ្សាយដោយធនាគារជាតិនៃកម្ពុជា ជាភាសាខ្មែរ និងភាសាអង់គ្លេស ដោយផ្អែកលើវិធីសាស្ត្រចងក្រងស្ថិតិជញ្ជីងទូទាត់ (បោះពុម្ពលើកទី៥) របស់មូលនិធិរូបិយវត្ថុអន្តរជាតិ ។

ព្រឹត្តិបត្រស្ថិតិជញ្ជីងទូទាត់នេះ ផ្តល់ជូននូវសេរីទិន្នន័យស្ថិតិជញ្ជីងទូទាត់ ស្ថានភាពវិនិយោគអន្តរជាតិ និងបំណុលអន្តរជាតិ ដែលត្រូវបានចងក្រងជាប្រាក់រៀល ។ ព្រឹត្តិបត្រស្ថិតិជញ្ជីងទូទាត់ នេះ និងតារាងសង្ខេបស្ថិតិផ្សេងទៀត អាចស្វែងរកបាននៅលើគេហទំព័ររបស់ធនាគារជាតិនៃកម្ពុជា ។

ដើម្បីសម្រួលដល់ការយល់ដឹងអំពីស្ថិតិនេះឲ្យកាន់តែស៊ីជម្រៅថែមទៀត សូមអ្នកអានទាំងអស់អាននូវសេចក្តីអធិប្បាយសង្ខេបអំពីប្រភពទិន្នន័យ និងវិធីសាស្ត្រទាំងឡាយដែលប្រើប្រាស់ក្នុងការចងក្រងស្ថិតិទាំងនេះ ដូចមានបង្ហាញក្នុង “កំណត់បង្ហាញបច្ចេកទេស” នៅផ្នែកខាងក្រោយនៃព្រឹត្តិបត្រនេះ ។

ធនាគារជាតិនៃកម្ពុជាសូមថ្លែងអំណរគុណចំពោះ អ្នកអាន អ្នកផ្តល់ទិន្នន័យ និងអង្គភាពពាក់ព័ន្ធទាំងអស់ដែលបានសហការផ្តល់ទិន្នន័យ និងផ្តល់កិច្ចសហការល្អ និងការគាំទ្រដល់ការចងក្រងព្រឹត្តិបត្រស្ថិតិជញ្ជីងទូទាត់របស់ប្រទេសកម្ពុជាកន្លងមក ។

ធនាគារជាតិនៃកម្ពុជា សូមថ្លែងអំណរគុណចំពោះការចាប់អារម្មណ៍របស់អ្នកអានទាំងអស់មកលើព្រឹត្តិបត្រស្ថិតិជញ្ជីងទូទាត់របស់ប្រទេសកម្ពុជា ។

រាជធានីភ្នំពេញ ថ្ងៃទី២០ ខែមីនា ឆ្នាំ២០១៧
ទេសាភិបាល

ហ ចាន់តូ

មាតិកា

២០២០

ខំពិន

កំណត់សម្គាល់	៣
ផ្នែកសំខាន់ៗ	៤
សមាសភាគគន្លឹះ	៤
ចំណុចគន្លឹះ	៤
រូបទី១ : សមាសភាគគណនីចរន្ត	៤
ការវិភាគលើការប៉ាន់ស្មាន	៥
គណនីចរន្ត	៥
រូបទី២ : ការនាំចេញ និងការនាំចូល	៥
រូបទី៣ : សេវា (ឥណទាន និងឥណពន្ធ)	៦
រូបទី៤ : ប្រាក់ចំណូល (ឥណទាន និងឥណពន្ធ)	៧
រូបទី៥ : បង្វែរចរន្ត (ឥណទាន និងឥណពន្ធ)	៧
គណនីដើមទុន និងហិរញ្ញវត្ថុ	៨
គណនីដើមទុន	៨
រូបទី៦ : គណនីដើមទុន និងហិរញ្ញវត្ថុ	៨
គណនីហិរញ្ញវត្ថុ	៨
រូបទី៧ : សមាសភាគគណនីហិរញ្ញវត្ថុ	៩
ស្ថានភាពវិនិយោគអន្តរជាតិ	៩
រូបទី៨ : សមាសភាគស្ថានភាពវិនិយោគអន្តរជាតិ	៩
ជំពូកទូទាត់របស់ប្រទេសកម្ពុជា	១០
តារាង១ : តារាងសង្ខេបជញ្ជីងទូទាត់	១១
តារាង២ : គណនីទំនិញ	១២
តារាង៣ : គណនីសេវា	១៣
តារាង៤ : គណនីប្រាក់ចំណូល	១៤
តារាង៥ : គណនីបង្វែរចរន្ត	១៥
តារាង៦ : គណនីបង្វែរដើមទុន	១៦
តារាង៧ : គណនីហិរញ្ញវត្ថុ	១៧
តារាង៨ : ស្ថានភាពវិនិយោគអន្តរជាតិ	១៨
តារាង៩ : បំណុលក្រៅប្រទេស_បែងចែកតាមប្រទេស	១៩
តារាង១០ : អនុបាតជញ្ជីងទូទាត់	២០
កំណត់បន្ទាញបច្ចេកទេស	២១

កំណត់សម្គាល់ :

ការសាកសួរព័ត៌មាន

ចំពោះព័ត៌មានបន្ថែមអំពីស្ថិតិជញ្ជីងទូទាត់ និងស្ថិតិដែលពាក់ព័ន្ធ សូមទាក់ទងលោក **កាន់ សុខាន់** ប្រធាននាយកដ្ឋានស្ថិតិ នៃអគ្គនាយកដ្ឋានបច្ចេកទេសធនាគារជាតិនៃកម្ពុជា តាមទូរស័ព្ទលេខ ៖ (៨៥៥) ៨៨៦ ២១១ ១២៣ ឬតាមអ៊ីម៉ែល tsokhann@online.com.kh ។

ការចេញផ្សាយលើកក្រោយ

ការចេញផ្សាយ ពេលវេលាចេញផ្សាយ
ត្រីមាសទី១ ឆ្នាំ២០១៧ ថ្ងៃទី៣០ ខែមិថុនា ឆ្នាំ២០១៧

ការកែប្រែក្នុងការចេញផ្សាយលើកនេះ

កំណែ ៖
ការចេញផ្សាយលើកនេះ រាប់បញ្ចូលការកែតម្រូវទិន្នន័យមួយចំនួននៅក្នុងផ្នែកសេវាធ្វើដំណើរ (ឥណពន្ធ) ចាប់ពីត្រីមាសទី៤ ឆ្នាំ២០១៥ ដល់ត្រីមាសទី៣ ឆ្នាំ២០១៦ និងប្រាក់ចំណេញដែលវិនិយោគបន្តនិងភាគលាភនិងប្រាក់ចំណេញបែងចែក ក្នុងគណនីប្រាក់ចំណូល (ឥណពន្ធ) ត្រូវបានកែតម្រូវចាប់ពីត្រីមាសទី១ ដល់ត្រីមាសទី៣ ឆ្នាំ២០១៦ ។

លើសពីនេះ ទិន្នន័យមួយចំនួនក្នុងគណនីហិរញ្ញវត្ថុត្រូវបានកែតម្រូវផងដែរដោយរាប់បញ្ចូល ខ្ទង់ប្រាក់បញ្ញើនិងរូបិយវត្ថុក្នុងត្រីមាសទី៣ ឆ្នាំ២០១៦ និងទ្រព្យសកម្មជាទុនបម្រុងបរទេស នៅផ្នែកទ្រព្យសកម្មហិរញ្ញវត្ថុបរទេស ចាប់ពីត្រីមាសទី១ ឆ្នាំ២០១៥ ដល់ត្រីមាសទី៣ ឆ្នាំ ២០១៦ ។ ទិន្នន័យឥណទានពាណិជ្ជកម្ម ប្រាក់កម្ចីផ្សេងៗ និងប្រាក់បញ្ញើនិងរូបិយវត្ថុ ត្រូវបានកែតម្រូវក្នុងត្រីមាសទី៣ ឆ្នាំ២០១៦ ផងដែរ ។ ការកែប្រែទាំងនេះ ត្រូវបានធ្វើឡើងដោយសារការប្តូរប្រភពទិន្នន័យ និងវិធីសាស្ត្រចងក្រង ។

ការកែតម្រូវទាំងនេះ បានធ្វើឱ្យមានការប្រែប្រួលទិន្នន័យស្ថានភាពវិនិយោគអន្តរជាតិសុទ្ធច និងបំណុលក្រៅប្រទេស ផងដែរ ។

ការកែប្រែក្នុងការចេញផ្សាយលើកក្រោយ

ការកែប្រែនឹងត្រូវបានរៀបចំធ្វើឡើងផងដែរ ចំពោះសមាសភាគមួយចំនួនផ្សេងទៀត នៃស្ថិតិជញ្ជីងទូទាត់ ដោយយោងទៅតាមការកែតម្រូវពីប្រភពទិន្នន័យ ។

អក្ខរកាត់

- BOP** ជញ្ជីងទូទាត់
- NBC** ធនាគារជាតិនៃកម្ពុជា
- n.i.e** មិនមានរាប់បញ្ចូលនៅកន្លែងផ្សេងទៀត
- NIS** វិទ្យាស្ថានជាតិស្ថិតិ

ការតម្រឹមតួលេខ

ភាពខ្វះចន្លោះដោយអន្លើរវាងចំនួនសរុប និងផលបូកក្នុងការបោះពុម្ពផ្សាយលើកនេះ បណ្តាលមកពីការតម្រឹមតួលេខ ។

ឯកតារូបិយវត្ថុ

១ ប៊ីលានរៀល = ១.០០០.០០០.០០០ រៀល ។

ផ្នែកសំខាន់ៗ

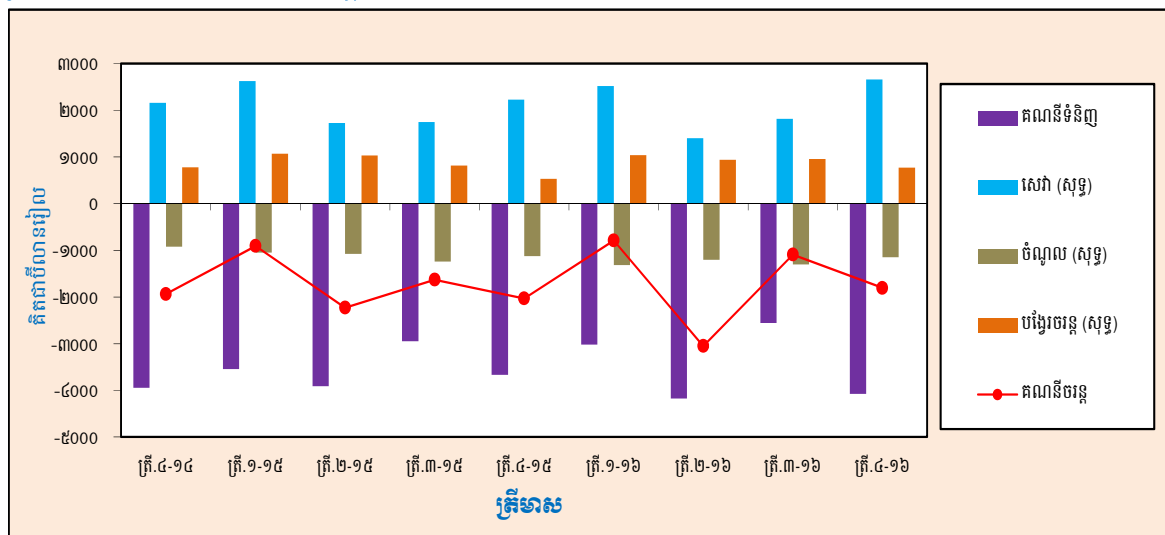
សមាសភាគគណនី៖

គិតជាបីលានរៀល	ត្រី.៣-១៥	ត្រី.៤-១៥	ត្រី.១-១៦	ត្រី.២-១៦	ត្រី.៣-១៦	ត្រី.៤-១៦	បម្រែបម្រួលជា % ត្រី.៤-១៦/ត្រី.៣-១៦	បម្រែបម្រួលជា % ត្រី.៤-១៦/ត្រី.៤-១៥
គណនីចរន្ត								
សមតុល្យគណនីទំនិញ	-២.៩៤៦	-៣.៦៦៧	-៣.០២០	-៤.១៧៩	-២.៥៥៨	-៤.០៧៩	៥៩,៥	១១,៣
សេវា (សុទ្ធ)	១.៧៤៧	២.២២៨	២.៥១៦	១.៣៩៩	១.៨១៦	២.៦៥៨	៤៦,៤	១៩,៣
ប្រាក់ចំណូល (សុទ្ធ)	-១.២៤២	-១.១២៤	-១.៣២០	-១.២០៧	-១.៣០៦	-១.១៤៣	-១១,៧	២,៦
បង្វែរចរន្ត (សុទ្ធ)	៨១១	៥៣២	១.០៣៥	៩៣៦	៩៥៥	៧៦៨	-១៩,៥	៤៤,៥
សមតុល្យគណនីចរន្ត	-១.៦៣០	-២.០៣២	-៧៩០	-៣.០៤១	-១.០៥៣	-១.៨០៦	៦៥,៣	-១១,១
គណនីដើមទុន និងហិរញ្ញវត្ថុ								
សមតុល្យគណនីដើមទុន	១៧៦	១៧៤	១៦១	១៦២	១៦៤	១៦១	-១,៣	-៧,២
សមតុល្យគណនីហិរញ្ញវត្ថុ	១.៥២៨	១.៩៧៩	៤៣០	៣.០៤៥	៧៣៥	១.៧៧២	--	-១០,៥
ស្ថានភាពវិនិយោគអន្តរជាតិ								
ស្ថានភាពវិនិយោគអន្តរជាតិ(សុទ្ធ)	-២៩.៣២១	-៣២.៦៧៤	-៣៦.៤១២	-៤២.០៨១	-៤២.៨៣៤	-៥០.៩៦២	១៩,០	៥៦,០

ចំណុចគន្លឹះ៖

ក្នុងត្រីមាសទី៤ ឆ្នាំ២០១៦ សមតុល្យគណនីចរន្តរបស់ប្រទេសកម្ពុជាមានឱនភាពចំនួន ១.៨០៦ បីលានរៀល មានសមាមាត្រ ៨,៩% នៃផលិតផលក្នុងស្រុកសរុប គិតតាមតម្លៃបច្ចុប្បន្ន ។ ការកើនឡើងនៃឱនភាពគណនីចរន្តចំនួន ៧១៣ បីលានរៀល ធៀបនឹងត្រីមាសមុន គឺបណ្តាលមកពីការកើនឡើងនៃឱនភាពសមតុល្យគណនីទំនិញ ៥៩,៥% និងការថយចុះនៃអតិរេកគណនីបង្វែរចរន្តសុទ្ធ ១៩,៥% ។

រូបទី១ ៖ សមាសភាគគណនីចរន្ត



សមតុល្យគណនីដើមទុនមានអតិរេកចំនួន ១៦១ បីលានរៀល ក្នុងត្រីមាសទី៤ ឆ្នាំ២០១៦ បានថយចុះ ១,៣% និង ៧,២% ធៀបនឹងត្រីមាសមុន និងត្រីមាសដូចគ្នា ឆ្នាំ២០១៥ រៀងគ្នា ។ សមតុល្យគណនីហិរញ្ញវត្ថុមានលំហូរចូលសុទ្ធ ចំនួន ១.៧៧២ បីលានរៀល ធៀបនឹងលំហូរចូលសុទ្ធចំនួន ៧៣៥ បីលានរៀល ក្នុងត្រីមាសមុន និង ១.៩៧៩ បីលានរៀល ក្នុងត្រីមាសដូចគ្នានៃឆ្នាំកន្លងទៅ ។

គិតត្រឹមចុងត្រីមាសទី៤ ឆ្នាំ២០១៦ ស្ថានភាពវិនិយោគអន្តរជាតិរបស់ប្រទេសកម្ពុជា បានបង្ហាញពីទ្រព្យអកម្មបរទេស សុទ្ធ ចំនួន ៥០.៩៦២ បីលានរៀល បានកើនឡើង ១៩% និង ៥៦% ធៀបនឹងទ្រព្យអកម្មបរទេសសុទ្ធ នៅចុងត្រីមាសទី៣ ឆ្នាំ២០១៦ និងនៅចុងត្រីមាសទី៤ ឆ្នាំ២០១៥ រៀងគ្នា ។

ការវិភាគលើការប៉ាន់ស្មាន

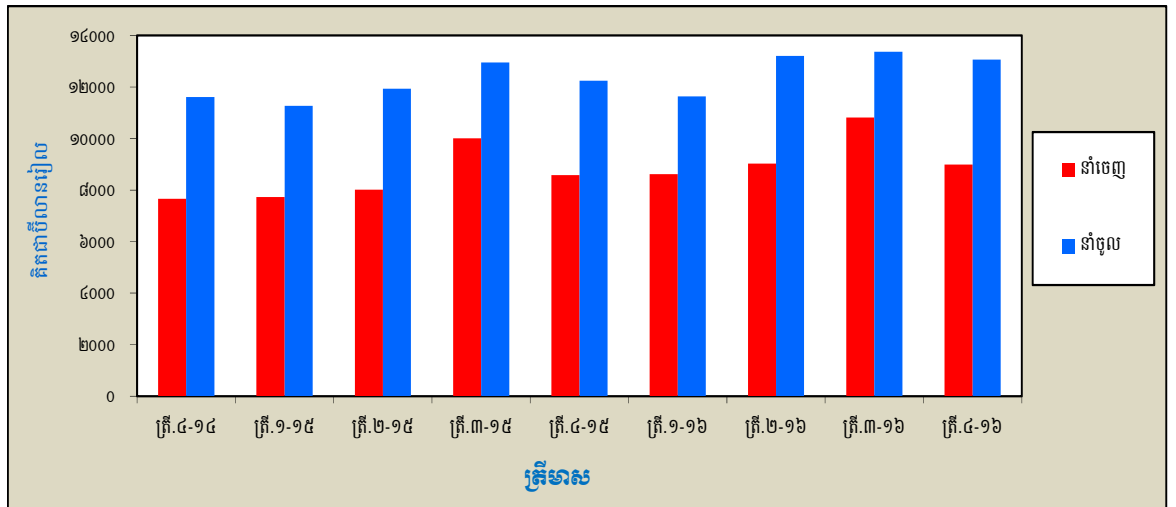
គណនីចរន្ត

សមតុល្យគណនីចរន្តក្នុងត្រីមាសទី៤ ឆ្នាំ២០១៦ មានឱនភាពចំនួន ១.៨០៦ ប៊ីលានរៀល ធៀបនឹងឱនភាពចំនួន ១.០៩៣ ប៊ីលានរៀល និង ២.០៣២ ប៊ីលានរៀល ក្នុងត្រីមាសមុន និងត្រីមាសដូចគ្នានៃឆ្នាំកន្លងទៅ រៀងគ្នា ។ ការកើនឡើងចំនួន ៧១៣ ប៊ីលានរៀល (៦៥,៣%) នៃឱនភាពគណនីចរន្តក្នុងត្រីមាសទី៤ ឆ្នាំ២០១៦ ជាលទ្ធផលបានមកពីការកើនឡើងនៃឱនភាពសមតុល្យគណនីទំនិញ ចំនួន ១.៥២២ ប៊ីលានរៀល (៥៩,៥%) និងការថយចុះនៃអតិរេកគណនីបង្វែរចរន្តសុទ្ធ ចំនួន ១៨៦ ប៊ីលានរៀល (១៩,៥%) ខណៈដែល ការកើនឡើងនៃឱនភាពនេះ ត្រូវបានផ្គត់ផ្គង់មួយផ្នែកវិញ ដោយការថយចុះនៃឱនភាពគណនីប្រាក់ចំណូលសុទ្ធ ចំនួន ១៥៣ ប៊ីលានរៀល (១១,៧%) និងការកើនឡើងនៃអតិរេកគណនីសេវាសុទ្ធ ចំនួន ៨៤២ ប៊ីលានរៀល (៤៦,៤%) ។

ទំនិញ

សមតុល្យគណនីទំនិញក្នុងត្រីមាសទី៤ ឆ្នាំ២០១៦ មានឱនភាពចំនួន ៤.០៧៩ ប៊ីលានរៀល បានកើនឡើងចំនួន ១.៥២២ ប៊ីលានរៀល (៥៩,៥%) និង ៤១៣ ប៊ីលានរៀល (១១,៣%) ធៀបនឹងឱនភាពចំនួន ២.៥៥៨ ប៊ីលានរៀល និង ៣.៦៦៧ ប៊ីលានរៀល ក្នុងត្រីមាសមុន និងត្រីមាសដូចគ្នា ឆ្នាំ២០១៥ រៀងគ្នា ។ ការថយចុះការនាំចេញសរុបចំនួន ១.៨៣០ ប៊ីលានរៀល (១៦,៩%) ជាកត្តាចម្បងបណ្តាលឲ្យមានការកើនឡើងឱនភាពសមតុល្យគណនីទំនិញនេះ ។

រូបទី២ ៖ ការនាំចេញ និងការនាំចូល



ការនាំចេញសរុប បានថយចុះពី ១០.៨១៧ ប៊ីលានរៀល ក្នុងត្រីមាសទី៣ ឆ្នាំ២០១៦ មកត្រឹម ៨.៩៨៧ ប៊ីលានរៀល ក្នុងត្រីមាសទី៤ ឆ្នាំ២០១៦ ។ កត្តាចម្បងដែលជម្រុញឲ្យមានការថយចុះនេះ បណ្តាលមកពីការថយចុះការនាំចេញក្រោមប្រព័ន្ធអនុគ្រោះពន្ធទូទៅ ចំនួន ១.៩៨០ ប៊ីលានរៀល (១៩,៧%) ដែលមុខទំនិញសំខាន់ៗរួមមាន សម្លៀកបំពាក់ និងស្បែកជើង ។ ធៀបនឹងត្រីមាសដូចគ្នា ឆ្នាំ២០១៥ ការនាំចេញ បានបង្ហាញនូវការកើនឡើងចំនួន ៤០៦ ប៊ីលានរៀល (៤,៧%) ពី ៨.៥៨០ ប៊ីលានរៀល ។

ការនាំចូលសរុប បានធ្លាក់ចុះចំនួន ៣០៨ ប៊ីលានរៀល (២,៣%) ពី ១៣.៣៧៤ ប៊ីលានរៀល ក្នុងត្រីមាសមុន មកត្រឹម ១៣.០៦៦ ប៊ីលានរៀល ក្នុងត្រីមាសទី៤ ឆ្នាំ២០១៦ និងបានកើនឡើង ចំនួន ៨១៩ ប៊ីលានរៀល (៦,៧%) ធៀបនឹងត្រីមាសដូចគ្នានៃឆ្នាំកន្លងទៅ ។ ការថយចុះការនាំចូលវត្ថុធាតុដើមសម្រាប់វិស័យកាត់ដេរសម្លៀកបំពាក់ ៤៨៤ ប៊ីលានរៀល (១៣,៣%) គ្រឿងសំណង់ ១៣៥ ប៊ីលានរៀល (១៨%) និងភេសជ្ជៈមានជាតិស្រវឹង និងបារី ៥៧ ប៊ីលានរៀល (២០,៩%) ជាសមាសធាតុចម្បងធ្វើឲ្យមានការថយចុះការនាំចូលសរុបនេះ ។

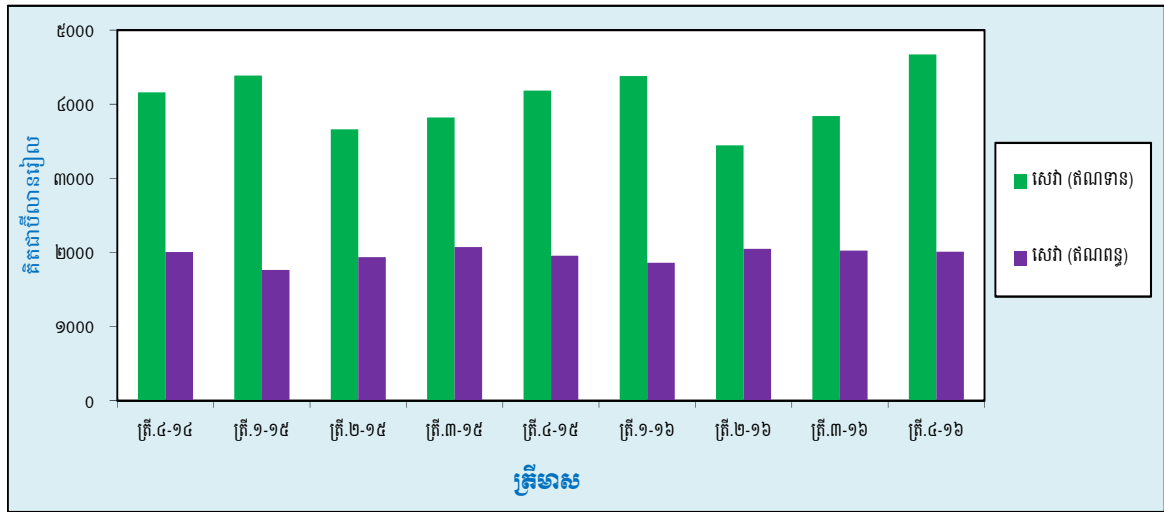
សេវា

គណនីសេវាសុទ្ធមានអតិរេកចំនួន ២.៦៥៨ ប៊ីលានរៀល ក្នុងត្រីមាសទី៤ ឆ្នាំ២០១៦ បានកើនឡើងចំនួន ៨៤២ ប៊ីលានរៀល (៤៦,៤%) និង ៤៣១ ប៊ីលានរៀល (១៩,៣%) ធៀបនឹងត្រីមាសមុន និងត្រីមាសដូចគ្នានៃឆ្នាំកន្លងទៅ រៀងគ្នា ។

សេវា (ឥណទាន) បានកើនឡើង ចំនួន ៨៣០ ប៊ីលានរៀល (២១,៦%) ពី ៣.៨៤១ ប៊ីលានរៀល ក្នុងត្រីមាសមុន ដល់ ៤.៦៧១ ប៊ីលានរៀល ក្នុងត្រីមាសទី ៤ ឆ្នាំ២០១៦ ។ កត្តាចម្បងជំរុញការកើនឡើងនេះ បណ្តាលមកពីការកើនឡើង សេវាធ្វើដំណើរ ៦៨៦ ប៊ីលានរៀល (២២,៤%) សេវាដឹកជញ្ជូន ៨០ ប៊ីលានរៀល (១៨,៥%) និងសេវាផ្សេងៗ ៦៤ ប៊ីលាន រៀល (១៨,៥%) ។

សេវា (ឥណពន្ធ) បានថយចុះពី ២.០២៥ ប៊ីលានរៀល ក្នុងត្រីមាសទី៣ ឆ្នាំ២០១៦ មកត្រឹម ២.០១៣ ប៊ីលាន រៀល ក្នុងត្រីមាសទី៤ ឆ្នាំ២០១៦ ។ មូលហេតុចម្បងក្នុងការថយចុះសមតុល្យគណនីសេវា (ឥណពន្ធ) ចំនួន ១២ ប៊ីលាន រៀល (០,៦%) គឺបណ្តាលមកពីការថយចុះសេវាដឹកជញ្ជូន ១៧ ប៊ីលានរៀល (១,៧%) និងសេវាផ្សេងៗ ៧ ប៊ីលានរៀល (១,៤%) ដែលក្នុងនោះមាន សេវាធានារ៉ាប់រង ១៤ ប៊ីលានរៀល (១០,៣%) សេវាហិរញ្ញវត្ថុ ១៣ ប៊ីលានរៀល (៦៧,៨%) និងសេវាកុំព្យូទ័រ និងព័ត៌មានវិទ្យា ៩ ប៊ីលានរៀល (១៥,២%) ។

រូបទី៣ ៖ សេវា (ឥណទាន និងឥណពន្ធ)



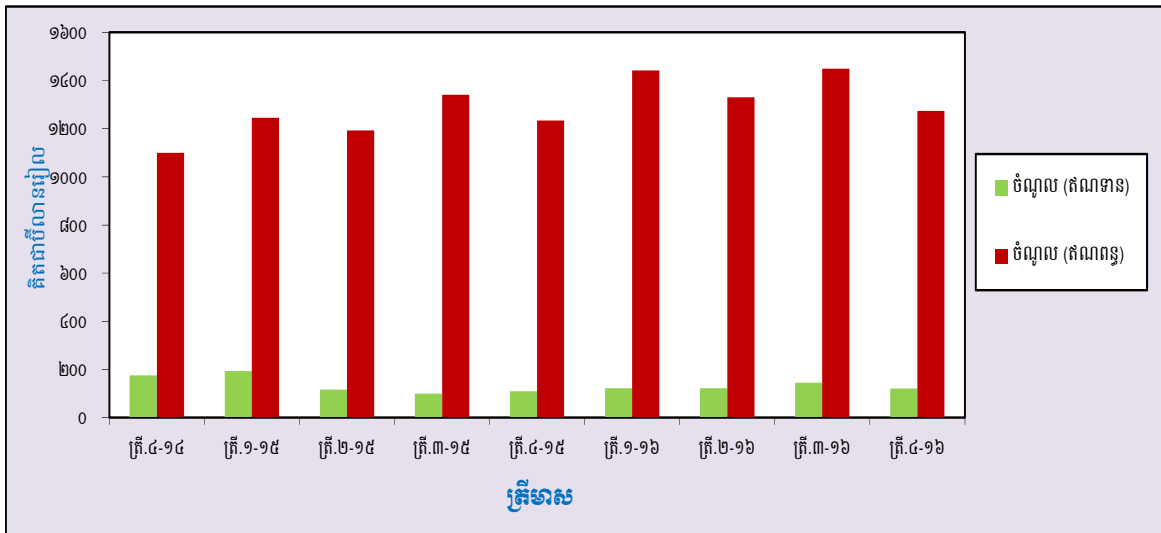
ប្រាក់ចំណូល

គណនីប្រាក់ចំណូលសុទ្ធមានឱនភាពចំនួន ១.១៥៣ ប៊ីលានរៀល បានកើនឡើងចំនួន ១៥៣ ប៊ីលានរៀល (១១,៧%) ពី ១.៣០៦ ប៊ីលានរៀល ក្នុងត្រីមាសទី៣ ឆ្នាំ២០១៦ ។ ធៀបនឹងត្រីមាសដូចគ្នានៃឆ្នាំកន្លងទៅ ឱនភាពគណនីប្រាក់ចំណូល សុទ្ធបានកើនឡើងចំនួន ២៩ ប៊ីលានរៀល (២,៦%) ពី ១.១២៤ ប៊ីលានរៀល ។

ប្រាក់ចំណូល (ឥណទាន) បានថយចុះពី ១៤៤ ប៊ីលានរៀល ក្នុងត្រីមាសទី៣ ឆ្នាំ២០១៦ មកត្រឹម ១២១ ប៊ីលាន រៀល ក្នុងត្រីមាសទី៤ ឆ្នាំ២០១៦ ។ ការថយចុះចំនួន ២៣ ប៊ីលានរៀល (១៦,២%) ធៀបនឹងត្រីមាសមុន ជាលទ្ធផល បានមកពីការថយចុះប្រាក់ចំណូលពីការវិនិយោគ ពិសេសខ្ទង់គណនីវិនិយោគផ្សេងទៀត ។ ប្រាក់ចំណូល (ឥណទាន) ធៀបនឹងត្រីមាសដូចគ្នានៃឆ្នាំកន្លងទៅ បានកើនឡើងចំនួន ១២ ប៊ីលានរៀល (១០,៦%) ។

ប្រាក់ចំណូល (ឥណពន្ធ) បានថយចុះចំនួន ១៧៦ ប៊ីលានរៀល (១២,២%) ពី ១.៤៥០ ប៊ីលានរៀល ក្នុងត្រីមាសទី៣ ឆ្នាំ២០១៦ មកត្រឹម ១.២៧៤ ប៊ីលានរៀល ក្នុងត្រីមាសទី ៤ ឆ្នាំ២០១៦ និងបានកើនឡើងចំនួន ៤០ ប៊ីលានរៀល (៣,៣%) ធៀបនឹងត្រីមាសដូចគ្នានៃឆ្នាំកន្លងទៅ ។ ការថយចុះ ប្រាក់ចំណូល (ឥណពន្ធ) បណ្តាលមកពីការថយចុះចំណូលពីការវិនិយោគ ចំនួន ១៧៥ ប៊ីលានរៀល (១៣,៦%) ក្នុងខ្ទង់គណនីការវិនិយោគផ្ទាល់ ។

រូបទី៤ ៖ ប្រាក់ចំណូល (ឥណទាន និងឥណពន្ធ)



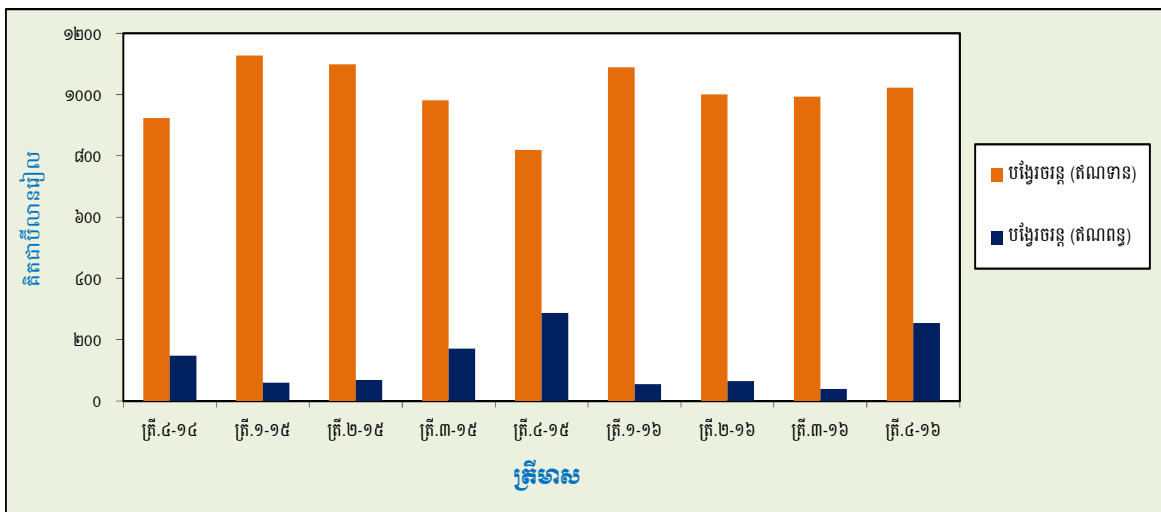
បង្ហាញបន្ថែម

អតិរេកគណនីបង្ហូរចរន្តសុទ្ធបានថយចុះពី ៩៥៥ ប៊ីលានរៀល ក្នុងត្រីមាសមុន មកត្រឹម ៧៦៨ ប៊ីលានរៀល ក្នុងត្រីមាសទី៤ ឆ្នាំ២០១៦ បានថយចុះ ១៨៧ ប៊ីលានរៀល (១៩,៥%) ។ ធៀបនឹងត្រីមាសដូចគ្នានៃឆ្នាំកន្លងទៅ អតិរេកគណនីបង្ហូរចរន្តសុទ្ធ បានកើនឡើងចំនួន ២៣៧ ប៊ីលានរៀល (៤៤,៥%) ។

គណនីបង្ហូរចរន្ត (ឥណទាន) មានចំនួន ១.០២៣ ប៊ីលានរៀល ក្នុងត្រីមាសទី៤ ឆ្នាំ២០១៦ បានកើនឡើងចំនួន ៣០ ប៊ីលានរៀល (៣%) ពី ៩៩៤ ប៊ីលានរៀល ក្នុងត្រីមាសទី៣ ឆ្នាំ២០១៦ ដែលការកើនឡើងគណនីនេះ បណ្តាលមកពីការកើនឡើងនៃការបង្ហូរប្រាក់ទទួលបានពីបរទេស ចំនួន ៣៧ ប៊ីលានរៀល (១១,១%) ។ គណនីបង្ហូរចរន្ត (ឥណទាន) នេះ បានកើនឡើងចំនួន ២០៤ ប៊ីលានរៀល (២៤,៩%) ពី ៨១៩ ប៊ីលានរៀល ក្នុងត្រីមាសដូចគ្នានៃឆ្នាំកន្លងទៅ ។

គណនីបង្ហូរចរន្ត (ឥណពន្ធ) បានកើនឡើងចំនួន ២១៦ ប៊ីលានរៀល ពី ៣៩ ប៊ីលានរៀល ក្នុងត្រីមាសទី៣ ឆ្នាំ២០១៦ ។ ការកើនឡើងការបង្ហូរប្រាក់ចេញទៅក្រៅប្រទេស ចំនួន ២២១ ប៊ីលានរៀល ដើរតួនាទីជាធាតុចម្បងដែលបណ្តាលឲ្យមានការកើនឡើងនេះ ។ បើធៀបនឹងត្រីមាសដូចគ្នានៃឆ្នាំកន្លងទៅ គណនីនេះបានថយចុះចំនួន ៣៣ ប៊ីលានរៀល ។

រូបទី៥ ៖ បង្ហូរចរន្ត (ឥណទាន និងឥណពន្ធ)

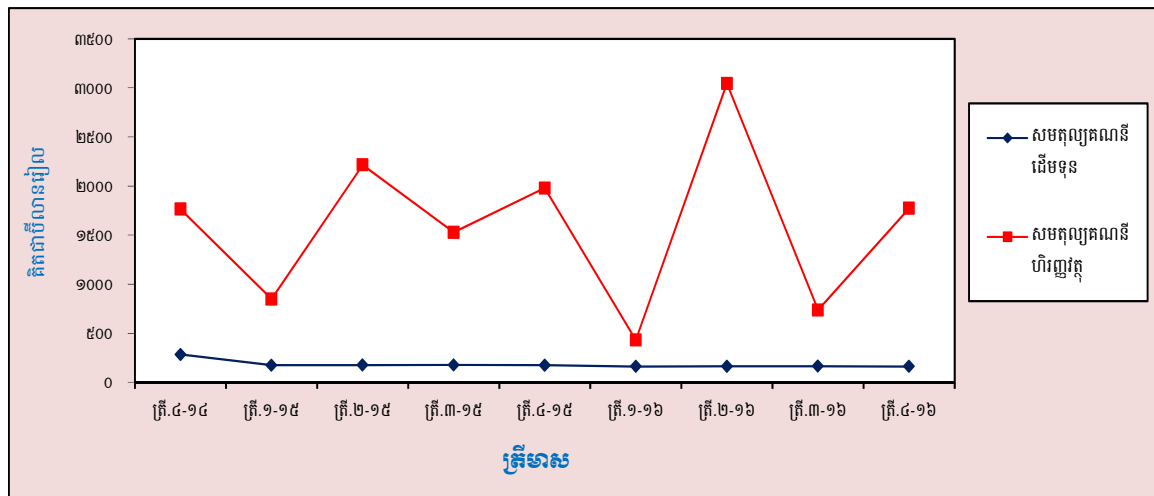


គណនីដើមទុន និងហិរញ្ញវត្ថុ

គណនីដើមទុន

ក្នុងត្រីមាសទី៤ ឆ្នាំ២០១៦ សមតុល្យគណនីដើមទុន បានបង្ហាញថាមានអតិរេកចំនួន ១៦១ ប៊ីលានរៀល បានចំនួន ២ ប៊ីលានរៀល (១,៣%) ធៀបនឹងអតិរេកចំនួន ១៦៤ ប៊ីលានរៀល ក្នុងត្រីមាសទី៣ ឆ្នាំ២០១៦ ។ ធៀបនឹងត្រីមាសទី៤ ឆ្នាំ២០១៥ អតិរេកគណនីដើមទុននេះ បានចំនួន ១២ ប៊ីលានរៀល (៧,២%) ។

រូបទី៦ ៖ គណនីដើមទុន និងហិរញ្ញវត្ថុ



គណនីហិរញ្ញវត្ថុ

សមតុល្យគណនីហិរញ្ញវត្ថុ បានបង្ហាញថាមានលំហូរចូលសុទ្ធចំនួន ១.៧៧២ ប៊ីលានរៀល ក្នុងត្រីមាសទី៤ ឆ្នាំ២០១៦ បានកើនឡើងចំនួន ១.០៣៧ ប៊ីលានរៀល ពីលំហូរចូលសុទ្ធ ៧៣៥ ប៊ីលានរៀល ក្នុងត្រីមាសទី៣ ឆ្នាំ២០១៦ ជាលទ្ធផលបណ្តាលមកពីការកើនឡើងក្នុងគណនីការវិនិយោគផ្ទាល់ និងការវិនិយោគផ្សេងទៀត ។ សមតុល្យគណនីហិរញ្ញវត្ថុ បានថយចុះចំនួន ២០៧ ប៊ីលានរៀល ពីលំហូរចូលសុទ្ធ ១.៩៧៩ ប៊ីលានរៀល ធៀបនឹងត្រីមាសដូចគ្នា ឆ្នាំ២០១៥ ។

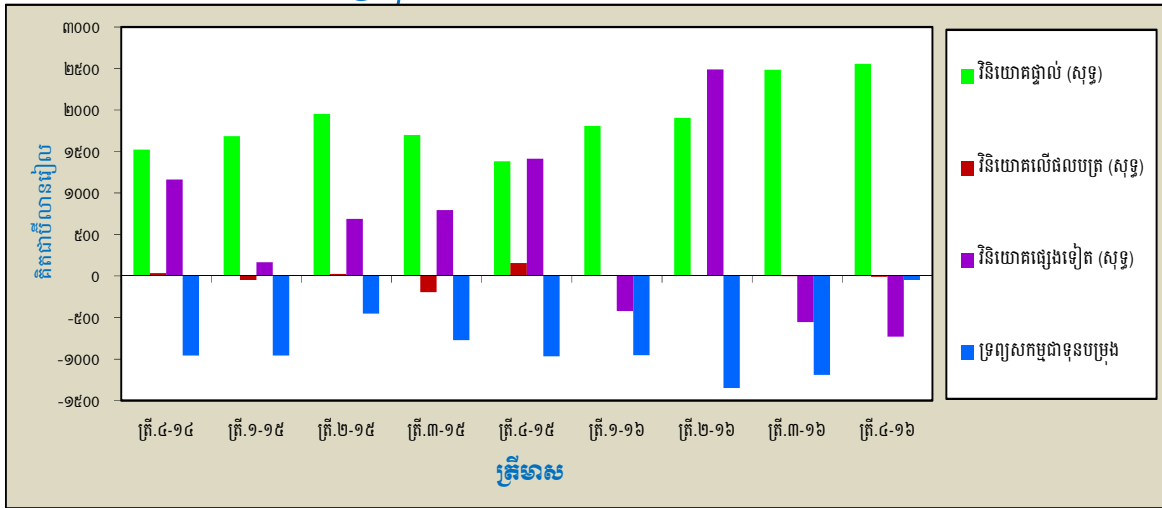
ការវិនិយោគផ្ទាល់ មានលំហូរចូលសុទ្ធ ចំនួន ២.៥៥៧ ប៊ីលានរៀល ក្នុងត្រីមាសទី៤ ឆ្នាំ២០១៦ បានកើនឡើងចំនួន ៧៤ ប៊ីលានរៀល (២,៩%) និង ១.១៧៥ ប៊ីលានរៀល (៨៤,៩%) ធៀបនឹងលំហូរចូលសុទ្ធ ២.៤៨៣ ប៊ីលានរៀល និង ១.៣៨២ ប៊ីលានរៀល ក្នុងត្រីមាសមុន និងត្រីមាសដូចគ្នានៃឆ្នាំកន្លងទៅ រៀងគ្នា ។ លំហូរចូលសុទ្ធនៃការវិនិយោគផ្ទាល់នៅកម្ពុជា មានចំនួន ២.៦៨២ បានកើនឡើងចំនួន ៣១ ប៊ីលានរៀល (១,២%) និង ១.២៦៤ ប៊ីលានរៀល (៨៩,២%) ធៀបនឹងលំហូរចូលសុទ្ធក្នុងត្រីមាសមុន ២.៦៥១ ប៊ីលានរៀល និងត្រីមាសដូចគ្នានៃឆ្នាំកន្លងទៅ ១.៤១៨ ប៊ីលានរៀល រៀងគ្នា ។

គណនីវិនិយោគលើផលបត្រ មានលំហូរចេញសុទ្ធចំនួន ៨ ប៊ីលានរៀល ក្នុងត្រីមាសទី៤ ឆ្នាំ២០១៦ បានកើនឡើងចំនួន ៦ ប៊ីលានរៀល ធៀបនឹងលំហូរចេញសុទ្ធក្នុងត្រីមាសមុន ដោយសារការកើនឡើងការវិនិយោគលើមូលបត្រហ៊ុននៅក្រៅប្រទេស ។

គណនីវិនិយោគផ្សេងទៀត បានបង្ហាញពីលំហូរចេញសុទ្ធចំនួន ៧៣០ ប៊ីលានរៀល ក្នុងត្រីមាសទី៤ ឆ្នាំ២០១៦ បានកើនឡើងចំនួន ១៧៦ ប៊ីលានរៀល (៣១,៧%) ធៀបនឹងលំហូរចេញសុទ្ធក្នុងត្រីមាសមុន ចំនួន ៥៥៤ ប៊ីលានរៀលក្នុងត្រីមាសមុន ។ មូលហេតុចម្បងនៃការកើនឡើងក្នុងគណនីនេះ បណ្តាលមកពីការកើនឡើងប្រាក់កម្ចីផ្សេងទៀត ។

ទ្រព្យសកម្មជាទុនបម្រុងបរទេស មានលំហូរចេញសុទ្ធចំនួន ៤៨ ប៊ីលានរៀល ក្នុងត្រីមាសទី៤ ឆ្នាំ២០១៦ បានថយចុះចំនួន ១.១៤៥ ប៊ីលានរៀល (៩៦%) និង ៩២១ ប៊ីលានរៀល (៩៥,១%) ធៀបនឹងលំហូរចេញសុទ្ធ ១.១៩២ ប៊ីលានរៀលក្នុងត្រីមាសទី៣ ឆ្នាំ២០១៦ និង ៩៦៩ ប៊ីលានរៀល ក្នុងត្រីមាសទី៤ ឆ្នាំ២០១៥ រៀងគ្នា ។ ការថយចុះលំហូរចេញសុទ្ធនៃរូបិយប័ណ្ណបរទេសចំនួន ១.១៤៥ ប៊ីលានរៀល (៩៦%) ជាសមាសធាតុចម្បងរួមចំណែកដល់ការថយចុះលំហូរចេញសុទ្ធទ្រព្យសកម្មជាទុនបម្រុងបរទេសនេះ ។

រូបទី៧៖ សមាសភាគគណនីហិរញ្ញវត្ថុ

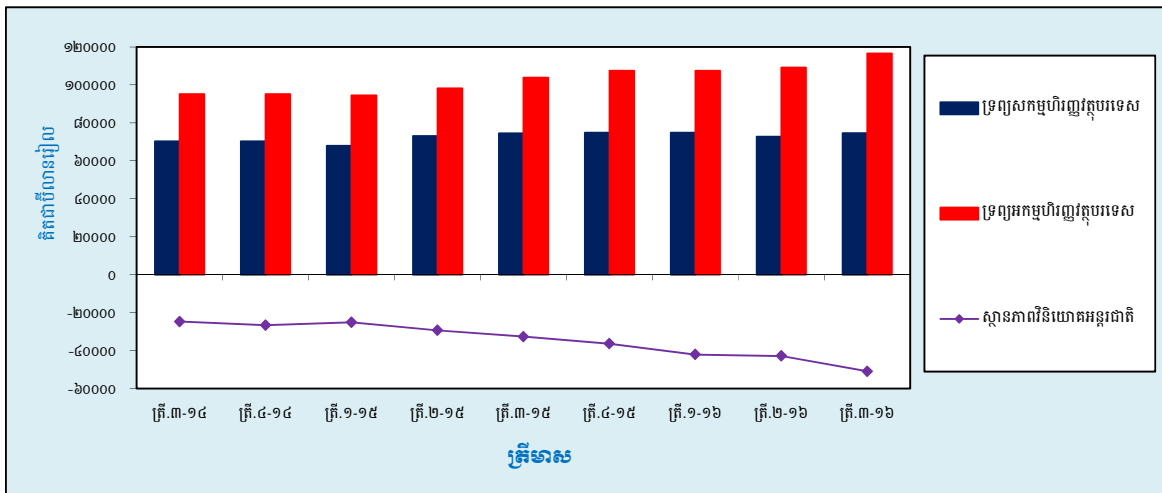


ស្ថានភាពវិនិយោគអន្តរជាតិ

គិតត្រឹមចុងត្រីមាសទី៤ ឆ្នាំ២០១៦ ស្ថានភាពវិនិយោគអន្តរជាតិរបស់ប្រទេសកម្ពុជា បានបង្ហាញថា ទ្រព្យអកម្មបរទេសសុទ្ធមានចំនួន ៥០.៩៦២ ប៊ីលានរៀល បានកើនឡើងចំនួន ៨.១២៥ ប៊ីលានរៀល (១៩%) និង ១៨.២៨៩ ប៊ីលានរៀល (៥៦%) ធៀបនឹងទ្រព្យអកម្មបរទេសសុទ្ធ ៤២.៨៣៧ ប៊ីលានរៀល នៅចុងត្រីមាសទី៣ ឆ្នាំ២០១៦ និង ៣២.៦៧៨ ប៊ីលានរៀល នៅចុងត្រីមាសដូចគ្នានៃឆ្នាំកន្លងទៅ រៀងគ្នា ។

ទ្រព្យសកម្មបរទេសរបស់ប្រទេសកម្ពុជាមានចំនួន ៦៩.៤៨៦ ប៊ីលានរៀល គិតត្រឹមចុងត្រីមាសទី៤ ឆ្នាំ២០១៦ បានថយចុះចំនួន ៧.១៨៨ ប៊ីលានរៀល (៩,៤%) ពី ៧៦.៦៧៤ ប៊ីលានរៀល នៅចុងត្រីមាសទី៣ ឆ្នាំ២០១៦ ដែលការកើនឡើងនេះជាលទ្ធផលនៃការថយចុះនៃការវិនិយោគផ្សេងៗទៀតនៅក្រៅប្រទេសចំនួន ៩.៣៦៩ ប៊ីលានរៀល (១៩%) ។ ធៀបនឹងត្រីមាសដូចគ្នា ឆ្នាំ២០១៥ គណនីនេះបានបង្ហាញនូវការថយចុះចំនួន ៥.៣៧៥ ប៊ីលានរៀល (៧,២%) ពី ៧៤.៤៨១ ប៊ីលានរៀល ។

រូបទី៨៖ សមាសភាគស្ថានភាពវិនិយោគអន្តរជាតិ



ទ្រព្យអកម្មបរទេសរបស់ប្រទេសកម្ពុជាមានចំនួន ១២០.៤៨៨ ប៊ីលានរៀល គិតត្រឹមចុងត្រីមាសទី៤ ឆ្នាំ២០១៦ បានកើនឡើងចំនួន ៩៤០ ប៊ីលានរៀល (០,៨%) និង ១២.៩១៣ ប៊ីលានរៀល (១២%) ធៀបនឹងទ្រព្យអកម្មបរទេសចំនួន ១១៩.៥៤៨ ប៊ីលានរៀល និងចំនួន ១០៧.៥៣៥ ប៊ីលានរៀល នៅចុងត្រីមាសទី៣ ឆ្នាំ២០១៦ និងត្រីមាសដូចគ្នានៃឆ្នាំកន្លងទៅ រៀងគ្នា ។ ការកើនឡើងការវិនិយោគផ្ទាល់នៅកម្ពុជា ចំនួន ៩៤៤ ប៊ីលានរៀល (១,៤%) ជាកត្តាចម្បងរួមចំណែកក្នុងការកើនឡើងទ្រព្យអកម្មបរទេសរបស់ប្រទេសកម្ពុជា ។



គណនីទូទាត់របស់ប្រទេសកម្ពុជា (គិតជាប៊ីលានរៀល)

ត្រីមាសទី៤ ឆ្នាំ២០១៦

ការភ្ជាប់ស្ថានភាពស្របច្បាប់	ត្រី. ៤-១៤	ត្រី. ១-១៤	ត្រី. ២-១៤	ត្រី. ៣-១៤	ត្រី. ៤-១៤	ត្រី. ១-១៦	ត្រី. ២-១៦	ត្រី. ៣-១៦	ត្រី. ៤-១៦	បម្រែបម្រួលជាភាគរយ	
										ត្រី. ៤-១៦/ត្រី. ៣-១៦	ត្រី. ៤-១៦/ត្រី. ៤-១៥
គណនីមធ្យម											
ទំនិញ											
ដាំចេញ-100	៧.៦៦៥	៧.៧២៦	៨.០២០	១០.០១១	៨.៥៨០	៨.៦១៤	៩.០២៨	១០.៨១៧	៨.៩៨៧	-១៦,៩	៤,៧
ដាំចេញ-100	-១១.៦១៣	-១១.២៧៤	-១១.៩២៩	-១២.៩៩៦	-១២.២៤៧	-១១.៦៣៤	-១៣.២០៧	-១៣.៣៧៤	-១៣.០៦៦	-២,៣	៦,៧
សមតុល្យគណនីទំនិញ	-៣.៩៤៨	-៣.៥៤៨	-៣.៩០៩	-២.៩៨៦	-៣.៦៦៧	-៣.០២០	-៤.១៧៩	-២.៥៥៧	-៤.០៧៩	៥៩,៥	១១,៣
សេវា											
សណទាន	៤.១៦៣	៤.៣៨៤	៣.៦៦២	៣.៨២១	៤.១៨៣	៤.៣៨០	៣.៤៤៤	៣.៨៤១	៤.៦៧១	២១,៦	១១,៧
សណទន្ធ	២.០០៦	-១.៧៦៤	-១.៩៣៧	-២.០៧៤	-១.៩៩៦	-១.៨៦៤	-២.០៤៩	-២.០២៥	-២.០១៣	-០,៦	២,៩
សេវា (សុទ្ធ)	២.១៥៧	២.៦២០	១.៧២៥	១.៧៤៧	២.១៨៧	២.៥១៦	១.៣៩៥	១.៨១៦	២.៦៥៨	៤៦,៤	១៩,៣
ប្រាក់ចំណូល											
សណទាន	១៧៧	១៩៣	១១៦	១០០	១០៩	១២២	១២៣	១៤៤	១២១	-១៦,២	១០,៦
សណទន្ធ	-១.០៩៩	-១.២៤៥	-១.១៩៤	-១.៣៤២	-១.២៣៤	-១.៤៤២	-១.៣៣០	-១.៤៩០	-១.២៧៤	-១២,២	៣,៣
ប្រាក់ចំណូល (សុទ្ធ)	-៩២២	-១.០៥២	-១.០៧៨	-១.២៤២	-១.១២៥	-១.៣២០	-១.២០៧	-១.៣៤៦	-១.១៥៣	-១១,៧	២,៦
ប្តូរចរន្ត											
សណទាន	៩២៤	១.១២៤	១.០៩៩	៩៤១	៨១៩	១.០៨៩	១.០០១	៩៩៤	១.០២៣	៣,០	២៤,៩
សណទន្ធ	-១៤៧	-៦០	-៦៤	-១៧០	-២៨៨	-៥៤	-៦៥	-៣៩	-២៥៥	--	-១១,៥
ប្តូរចរន្ត (សុទ្ធ)	៧៧៦	១.០៦៤	១.០៣៥	៧៧១	៥៣១	១.០៣៥	៩៣៦	៩៥៥	៧៦៨	-១៩,៥	៤៤,៥
សមតុល្យគណនីមធ្យម	-១.៩៣៧	-៩០៨	-២.២៣១	-១.៦៣០	-២.០៣២	-៧៩០	-៣.០៥១	-១.០៩៣	-១.៤០៦	៦៥,៣	-១១,១
គណនីដើមទុន											
សណទាន	២៨៣	១៧៤	១៧៤	១៧៦	១៧៤	១៦១	១៦២	១៦៤	១៦១	-១,៣	-៧,២
សណទន្ធ										--	--
សមតុល្យគណនីដើមទុន	២៨៣	១៧៤	១៧៤	១៧៦	១៧៤	១៦១	១៦២	១៦៤	១៦១	-១,៣	-៧,២
គណនីហិរញ្ញវត្ថុ											
វិនិយោគផ្ទាល់ (សុទ្ធ)	១.៤២១	១.៦៨៣	១.៩៥២	១.៦៩៦	១.៣៨២	១.៤០៤	១.៩០៥	២.៤៨៣	២.៤៥៧	៣,០	៨៥,០
វិនិយោគលើផលប្រយោជន៍ (សុទ្ធ)	៣៦	-៤៧	២៥	-១៩៤	១៥៤	០	០	-១	-៤	--	--
វិនិយោគផ្សេងទៀត (សុទ្ធ)	១.១៦៤	១៦៧	៦៩០	៧៩៦	១.៤១១	-៤២៣	២.៤៨៥	-៥៥៤	-៧៣០	៣១,៧	--
ប្រព្យាសកម្មជាមុនប្រៀបធៀប	-៩៥៧	-៩៥៦	-៤៥២	-៧៧១	-៩៦៩	-៩៥៥	-១.៣៤៧	-១.១៩២	-៤៤	-៩៦,០	-៩៥,១
សមតុល្យគណនីហិរញ្ញវត្ថុ	១.៧៦៤	៨៤៣	២.២១៥	១.៥២៨	១.៩៧០	៤៣០	៣.០៤៥	៣៣៤	១.៧៧៦	--	-១០,៥
កំហុស និង រំលង	-១១០	-១១៣	-១៥៩	-៧៣	-១២១	១៩៩	-១៥៦	១៩៤	-១២៤	--	៥,៥
ស្ថានភាពចំណែកអន្តរជាតិ											
ស្ថានភាពចំណែកអន្តរជាតិ (សុទ្ធ)	-២៤.៧៤៥	-២៦.៦២១	-២៥.១១៧	-២៩.៣២១	-៣២.៦៧៤	-៣៦.៤១២	-៤២.០៨១	-៤២.៨៣៤	-៤០.៩៦២	១៩,០	៥៦,០

*របបបញ្ចូលហោស និងសិទ្ធិដកពិសេស

តារាង១ : តារាងសង្ខេបជំនួយហិរញ្ញវត្ថុ (គិតជាប៊ីលានរៀល)

សមាសធាតុសំខាន់ៗ	ត្រី.៤-១៤	២០១៤	ត្រី.១-១៥	ត្រី.២-១៥	ត្រី.៣-១៥	ត្រី.៤-១៥	២០១៥	ត្រី.១-១៦	ត្រី.២-១៦	ត្រី.៣-១៦	ត្រី.៤-១៦
គណនីបញ្ជី											
ទំនិញ											
នាំចេញ-lob	៧.៦៦៥	២៩.៩១៣	៧.៧២៦	៤.០២០	១០.០១១	៤.៥៨០	៣៤.៣៣៧	៤.៦១៤	៩.០២៨	១០.៤១៧	៤.៩៨៧
នាំចូល-lob	-១១.៦១៣	-៤២.៨៧៣	-១១.២៧៤	-១១.៩២៩	-១២.៩៩៦	-១២.២៤៧	-៤៤.៤០៦	-១១.៦៣៤	-១៣.២០៧	-១៣.៣៧៤	-១៣.០៦៦
សមតុល្យគណនីទំនិញ	-៣.៩៤៨	-១២.៩៦០	-៣.៥៤៨	-៣.៩០៩	-២.៩៨៥	-៣.៦៦៧	-១៤.០៦៩	-៣.០២០	-៤.១៧៩	-២.៩៥៧	-៤.០៧៩
សេវា											
ឥណទាន	៤.១៦៣	១៥.៣៤៤	៤.៣៨៤	៣.៦៦២	៣.៨២១	៤.១៨៣	១៦.០៥៤	៤.៣៨០	៣.៤៤៤	៣.៨៤១	៤.៦៧១
ឥណពន្ធ	-២.០០៦	-៧.៦០៤	-១.៧៦៤	-១.៩៣៧	-២.០៧៤	-១.៩៩៦	-៧.៧៣១	-១.៨៦៤	-២.០៤៩	-២.០២៥	-២.០១៣
សេវា (សុទ្ធ)	២.១៥៧	៧.៧៤០	២.៦២០	១.៧២៥	១.៧៤៧	២.១៨៧	៨.៣២៣	២.៥១៦	១.៣៩៥	១.៨១៦	២.៦៥៨
<i>សមតុល្យគណនីទំនិញ និង សេវា</i>	-១.៧៩១	-៥.២២០	-៩២៨	-២.១៨៤	-១.១៩៩	-១.៤៨០	-៥.៧៤៦	-៥០៤	-២.៧៨៤	-១.១៤១	-១.៤២១
ប្រាក់ ទំនុក											
ឥណទាន	១៧៧	៥៣៥	១៩៣	១១៦	១០០	១០៩	៥១៤	១២២	១២៣	១៤៤	១២១
ឥណពន្ធ	-១.០៩៩	-៤.៣៩១	-១.២៤៥	-១.១៩៤	-១.៣៤២	-១.២៣៤	-៥.០១៤	-១.៤៤២	-១.៣៣០	-១.៤៥០	-១.២៧៤
ប្រាក់ទំនុក (សុទ្ធ)	-៩២២	-៣.៨៥៦	-១.០៥២	-១.០៧៨	-១.២៤២	-១.១២៥	-៤.៤៩៦	-១.៣២០	-១.២០៧	-១.៣០៦	-១.១៥៣
បង្វែរ ចរន្ត											
ឥណទាន	៩២៤	២.៩៦៨	១.១២៨	១.០៩៩	៩៨១	៨១៩	៤.០២៧	១.០៨៩	១.០០១	៩៩៤	១.០២៣
ឥណពន្ធ	-១៤៧	-៥៧៣	-៦០	-៦៨	-១៧០	-២៤៨	-៥៨៦	-៥៤	-៦៥	-៣៩	-២៥៥
បង្វែរចរន្ត (សុទ្ធ)	៧៧៦	២.៣៩៥	១.០៦៨	១.០៣១	៨១១	៥៧១	៣.៤៤១	១.០៣៥	៩៣៦	៩៥៥	៧៦៨
<i>សមតុល្យគណនីបញ្ជី</i>	-១.៩៣៧	-៦.៦៨១	-៩០៨	-២.២៣១	-១.៦៣០	-២.០៣២	-១.០៥៥	-១៩០	-១.០៤១	-១.០៩៣	-១.៤០៦
គណនីបញ្ជីបន្ត											
បង្វែរ លើ មធ្យម											
ឥណទាន	២៨៣	១.១២១	១៧៤	១៧៤	១៧៦	១៧៤	៦៩៧	១៦១	១៦២	១៦៤	១៦១
ឥណពន្ធ	គ្មាន	គ្មាន	គ្មាន	គ្មាន	គ្មាន	គ្មាន	គ្មាន	គ្មាន	គ្មាន	គ្មាន	គ្មាន
បង្វែរលើមធ្យម (សុទ្ធ)	២៨៣	១.១២១	១៧៤	១៧៤	១៧៦	១៧៤	៦៩៧	១៦១	១៦២	១៦៤	១៦១
<i>សមតុល្យគណនីបញ្ជីបន្ត</i>	២៨៣	១.១២១	១៧៤	១៧៤	១៧៦	១៧៤	៦៩៧	១៦១	១៦២	១៦៤	១៦១
គណនីហិរញ្ញវត្ថុ											
វិនិយោគ ផ្ទាល់	១.៥២១	៦.៧៧០	១.៦៨៣	១.៩៥២	១.៦៩៦	១.៣៨២	៦.៧១៤	១.៨០៨	១.៩០៥	២.៤៨៣	២.៥៥៧
ប្រាក់ប្រទេស	-៣៣	-១៧៥	-៩៩	-២៣	-៧៦	-៣៥	-១៩៣	-៧១	-១២៩	-១៦៨	-១២៥
ក្នុងប្រទេស	១.៥៥៤	៦.៩៤៥	១.៧៨២	១.៩៧៥	១.៧៧២	១.៤១៧	៦.៩០៧	១.៨៧៩	២.០៣៤	២.៦៤១	២.៦៨២
វិនិយោគ លើ ផលបច្ច្រ	៣៦	-៩១	-៤៧	២៥	-១៩៤	១៥៤	-៦១	០	០	-១	-៤
ប្រព្រឹត្តិកម្ម	៣៦	-៩១	-៤៧	២៥	-១៩៤	១៥៤	-៦១	០	០	-១	-៤
ប្រព្រឹត្តិកម្ម	គ្មាន	គ្មាន	គ្មាន	គ្មាន	គ្មាន	គ្មាន	គ្មាន	គ្មាន	គ្មាន	គ្មាន	គ្មាន
វិនិយោគ ផ្សេង ទៀត	១.១៦៤	៦.៥០៤	១.៦៣៩	១.៩៥១	១.៦៦៦	១.៤១៣	៦.៥៥០	១.៧៣៧	១.៩៣៤	២.៣១៥	២.៤២៨
ប្រព្រឹត្តិកម្ម	៩៥៣	៣.០៦៣	១១៣	២.១១៤	១.៦៦៦	១.៤១៣	៦.៥៥០	១.៧៣៧	១.៩៣៤	២.៣១៥	២.៤២៨
ប្រព្រឹត្តិកម្ម	២១១	៥.៤៤១	១.៥២៦	១.៦៣៧	១.៦៦៦	១.៤១៣	៦.៥៥០	១.៧៣៧	១.៩៣៤	២.៣១៥	២.៤២៨
ប្រព្រឹត្តិកម្ម កម្មវិធី ធានាប្រាក់បញ្ញើ	-៩៥៧	-៣.០៥៧	-៩៥៦	-៤៥២	-៧៧១	-៩៦៩	-៣.១៨៧	-៩៥៥	-១.៣៨៧	-១.១៩២	-៤៨
<i>សមតុល្យគណនីហិរញ្ញវត្ថុ</i>	១.៧៦៤	៥.៧០៧	៤៤៨	២.៦១៥	១.៩២៨	១.៩៧៩	៦.៥៧០	៤៣០	៣.០៥៥	៣៣៥	១.៧៧៦
កំហុស និង កែតម្រូវ	-១១០	-១៨២	-១១៣	-១៥៩	-៧៣	-១២១	-៤៦៦	១៩៩	-១៥៦	១៩៤	-១២៨
<i>អត្រាប្តូរប្រាក់ (រៀល/ដុល្លារ)</i>	<i>៤.០៧០</i>	<i>៤.០៣៤</i>	<i>៤.០៤៣</i>	<i>៤.០៥៦</i>	<i>៤.០៩២</i>	<i>៤.០៩១</i>	<i>៤.០៦០</i>	<i>៤.០២៣</i>	<i>៤.០៥៥</i>	<i>៤.០៩៤</i>	<i>៤.០៤២</i>

តារាង : ១៧ ខ្លឹមសារ " គណនីទំនិញ " (គិតជាប៊ីលានរៀល)

គណនីទំនិញ	ត្រី.៤-១៤	២០១៤	ត្រី.១-១៥	ត្រី.២-១៥	ត្រី.៣-១៥	ត្រី.៤-១៥	២០១៥	ត្រី.១-១៦	ត្រី.២-១៦	ត្រី.៣-១៦	ត្រី.៤-១៦
ការសំរេចរៀបចំ f.o.b											
ទំនិញទូទៅ	៧.៦២៦	២៩.៧៦១	៧.៦៤៤	៧.៩៨៥	៩.៩៧៤	៨.៥៤១	៣៤.១៨៥	៨.៥៧១	៨.៩៩១	១០.៧៧៧	៨.៩៤៧
ទំនិញសម្រាប់កែច្នៃ	គ្មាន	គ្មាន	គ្មាន	គ្មាន	គ្មាន	គ្មាន	គ្មាន	គ្មាន	គ្មាន	គ្មាន	គ្មាន
ទំនិញសម្រាប់ជួសជុល	គ្មាន	គ្មាន	គ្មាន	គ្មាន	គ្មាន	គ្មាន	គ្មាន	គ្មាន	គ្មាន	គ្មាន	គ្មាន
ទំនិញដែលទិញដោយមានដឹកជញ្ជូននៅតាមចំណុច	៣៩	១៥២	៤២	៣៥	៣៦	៣៩	១៥២	៤២	៣៦	៤០	៣៩
មាសមិនមែនរូបិយវត្ថុ	--	--	--	--	--	--	--	--	--	--	--
ការសំរេចរៀបចំ f.o.b*	៧.៦៦៥	២៩.៩១៣	៧.៧២៦	៨.០២០	១០.០១១	៨.៥៨០	៣៤.៣៣៧	៨.៦១៥	៩.០២៥	១០.៨១៧	៨.៩៨៧
ក្នុងនោះ :											
នាំចេញតាមប្រព័ន្ធអន្តរជាតិ	៦.៧៦៣	២៦.៤៥៦	៦.៨៤៤	៧.៣១១	៩.១៨៤	៧.៧៨១	៣១.១២៤	៧.៨៦៦	៨.២៦៣	១០.០៤៧	៨.០៦៧
កៅស៊ូ និងផលិតផលកៅស៊ូ	១៩២	៥៧៧	១៦៤	១៦២	១៦៩	១៦៣	៦៦២	១២៣	១០៧	១៩៣	២៤០
ផលិតផលនេសាទ	១	៥	១	១	០	១	៣	១	១	១	២
ឈើ និងផលិតផលឈើ	៣០	៤៩០	៤៤	២៤	១៩	៤៧	១៣៤	៣	២៥	១	៦
ទំនិញផ្សេងទៀត	៦៧៨	២.៣៨៥	៦៦៥	៥២២	៦៣៤	៥៨៩	២.៤១៤	៦៦០	៦៣២	៥៧៤	៦៧៣
ការសំរេចរៀបចំ f.o.b											
ទំនិញទូទៅ	១០.៦២១	៤០.៤៥៦	១០.១៧៦	១១.៥៤៨	១២.២៤១	១១.៦៥៧	៤៥.៦២១	១១.៤៤០	១៣.១១៣	១៣.២៤២	១២.៣០០
ទំនិញសម្រាប់កែច្នៃ	គ្មាន	គ្មាន	គ្មាន	គ្មាន	គ្មាន	គ្មាន	គ្មាន	គ្មាន	គ្មាន	គ្មាន	គ្មាន
ទំនិញសម្រាប់ជួសជុល	គ្មាន	គ្មាន	គ្មាន	គ្មាន	គ្មាន	គ្មាន	គ្មាន	គ្មាន	គ្មាន	គ្មាន	គ្មាន
ទំនិញដែលទិញដោយមានដឹកជញ្ជូននៅតាមចំណុច	៥៥	២១៦	៦២	៥១	៥៤	៥៩	២២៦	៦៤	៥៤	៥៤	៥៩
មាសមិនមែនរូបិយវត្ថុ	៩៣៦	២.២០០	១.០៣៦	៣៣០	៦៦២	៥៣១	២.៥៥៩	១៣០	៣៩	៧៤	៧០៧
ការសំរេចរៀបចំ f.o.b*	១១.៦១៣	៤២.៨៧៨	១១.២៧៤	១១.៩៦៩	១២.៩៥៦	១២.២៨៧	៤៨.៤០៦	១១.៦៦៤	១៣.២០៧	១៣.៣៧៤	១៣.០៦៦
ក្នុងនោះ :											
វត្ថុធាតុដើមសម្រាប់វិស័យកាត់ដេរសរស្លៀកបំពាក់	២.៧៣២	១០.៣៤៤	២.៤៤៩	៣.៣០៩	៣.៣២៥	២.៤៥៥	១១.៩៧៦	២.៤៥៦	៣.៤២៩	៣.៦៤២	៣.១៥៧
ប្រេងឥន្ធនៈ ប្រេងរ៉ែប៊ែន និងវត្ថុធាតុដើមកាត់ដេរ	១.២១៧	៤.៦២៣	១.១៨២	១.៣០៤	១.៤៤៤	១.៣៤៣	៥.២៧៧	១.៣១៩	១.៥៣៧	១.៥០៦	១.៥៧៧
គ្រឿងចក្រ និងឧបករណ៍ដឹកជញ្ជូន	៨២៨	២.៨៤៩	៨១៩	៩២៦	៩១៧	១.១៣២	៣.៧៩៣	១.២៦៩	៨៥៥	៨១៦	៨៣៥
គ្រឿងសំណង់	៤៤៩	២.០២៨	៥១២	៦៤៩	៧៣១	៥៥៧	២.៤៤៤	៦១០	៦១៩	៧៥១	៦១៥
ភាស្នៈមានជាតិស្រវឹង និងបារី	២៤២	៩០៨	២៦៤	២៤៤	២៧០	២៦៦	១.០៤៤	២៩៦	២៨០	២៧២	២១៥
ម្ហូបអាហារ	១៦១	៦៦៥	១៧៥	២២០	២១៦	២២០	៨៣២	២៤៥	២៦២	២៤៨	២៤៩
ដី	១៧០	៦៨២	៧៦	២២១	២០០	២៦៥	៧៦២	១២៩	១៧០	២៦៨	៣១៤
គ្រឿងអេឡិចត្រូនិច	៣៤	១៥៧	២៧	៣៨	៣៤	៤៦	១៤៩	៥២	៥២	៥៥	៦៧
ភាស្នៈមិនមានជាតិស្រវឹង	៦៦	២០៤	៨៥	១១៤	១០០	១១០	៤០៤	១២០	១២៤	១០៣	១៣១
ទំនិញផ្សេងទៀត	៥.៦៧២	២០.៣៧២	៥.៦៤៤	៤.៩០៦	៥.៧១១	៥.៤៤៤	២១.៧១៧	៤.៧៣៤	៥.៨៧៥	៥.៧១៤	៥.៨៦៥
សរុបគណនីទំនិញ											
	-៣.៩៤៨	-១២.៩៦០	-៣.៥៤៨	-៣.៩០៩	-២.៩៤៦	-៣.៦៦៧	-១៤.០៦៩	-៣.០២០	-៤.១៧៩	-២.៥៥៨	-៤.០៧៩
*រាប់បញ្ចូលទិន្នន័យចំនុះស្ថានភាពផ្សេង											
អត្រាប្តូរប្រាក់ (រៀល/ដុល្លារ)	៤.០៧០	៤.០៣៤	៤.០៤៣	៤.០៥៦	៤.០៥២	៤.០៥១	៤.០៦០	៤.០២៣	៤.០៥៥	៤.០៥៤	៤.០៤២

តារាង៖ ២ លទ្ធផលនៃការងារ “ គណនីសេវា ” (គិតជាប៊ីលានរៀល)

គណនីសេវា	ត្រី.៤-១៤	២០១៤	ត្រី.១-១៥	ត្រី.២-១៥	ត្រី.៣-១៥	ត្រី.៤-១៥	២០១៥	ត្រី.១-១៦	ត្រី.២-១៦	ត្រី.៣-១៦	ត្រី.៤-១៦
សេវា (គណនីសេវា)	៤.១៦៣	១៥.៣៤៤	៤.៣៤៤	៣.៦៦២	៣.៤២១	៤.១៤៣	១៦.០៥៤	៤.៣៤០	៣.៤៤៤	៣.៤១១	៤.៦៧១
សេវាដឹកជញ្ជូន	៤១៦	១.៥៤៣	៤៤២	៣៧៣	៣៩៥	៤៤៤	១.៧០២	៤៩៩	៤០០	៤៣៤	៥១៤
ការដឹកជញ្ជូនតាមផ្លូវអាកាស	៣៦៤	១.៣៦៥	៤២១	៣១៣	៣៤៤	៣៩៦	១.៤៧៤	៤៤៦	៣៤១	៣៤៥	៤៥៥
ផ្លូវល្អឬលើកំពូក	៦	៣១	៤	៤	១០	៤	៣៣	៩	៩	១៤	១២
ផ្លូវល្អឬលើកម្នាក់ដំណើរ	២៥៧	១.០៤៥	៣៣០	២៣៤	២៦២	៣១០	១.១៤០	៣៥២	២៦០	២៩២	៣៤៥
ផ្សេងៗ	៧៤	២៤៤	៤៣	៦៤	៧២	៧៤	៣០១	៤៥	៧២	៧៤	៤៤
ការដឹកជញ្ជូនតាមផ្លូវទឹក	៤១	១៦១	៥០	៥២	៤១	៤៤	១៩២	៥១	៥៥	៤៥	៥០
ផ្លូវល្អឬលើកំពូក	១	៧	២	១	១	២	៦	១	១	១	១
ផ្លូវល្អឬលើកម្នាក់ដំណើរ	០	២	០	០	--	០	០	--	០	--	០
ផ្សេងៗ	៤០	១៥៣	៤៨	៥០	៤០	៤២	១៨៤	៤៩	៥៤	៤៤	៤៨
ការដឹកជញ្ជូនផ្សេងទៀត	៧	៥៧	១០	៤	៩	៩	៣៦	២	៤	៤	១០
ផ្លូវល្អឬលើកំពូក	៧	២៤	៤	៤	៤	៩	៣៣	២	៤	៤	៤
ផ្លូវល្អឬលើកម្នាក់ដំណើរ	០	៣២	៦	០	០	០	២	០	០	០	០
ផ្សេងៗ	០	១	០	០	១	០	១	០	០	០	១
សេវាភ្ញី ដំណើរ	៣.៣៤៤	១១.៩២៣	៣.៤៩២	២.៩៥៤	២.៩៤០	៣.៣៤៧	១២.៧៣៣	៣.៤៦៥	២.៧៤៤	៣.០៦០	៣.៧៤៦
សេវាផ្សេងៗ	៤០២	១.៤៧៤	៤១៤	៣៣៥	៤៤៦	៣៤៣	១.៦១៤	៤១៥	៣០៣	៣៤៧	៤១១
ទូរគមនាគមន៍	៩៥	២៤៧	៩០	៩០	៤៥	៧៤	៣៤៣	៧៩	៦៩	៦៤	៦២
សាងសង់	៦	៤១	៩	១០	១៣	៤	៤១	១២	១៥	៩	១៦
ធានារ៉ាប់រង	០	២	១	០	០	០	១	០	១	១	០
ហិរញ្ញវត្ថុ	១៣	១០១	៣៤	៤០	៥៤	៩	១៣៧	២៥	៣	៦	១
កុំព្យូទ័រ និងព័ត៌មាន	២	១៣	២	១	២	៣	៤	១២	១	៤	៤
ផ្នែកផ្គត់ផ្គង់ និងទំនិញសម្រាប់	២	១១	០	០	២	០	២	០	១	២	៣
ការណែនាំអ្នកផ្សេងៗ	១៦៥	១.០១៥	១២៩	៤៩	១១៥	៩២	៣៤៩	១០៧	៤១	៧៣	១០៤
ផ្ទាល់ខ្លួន វប្បធម៌ និងការកំសាន្ត	៤	១៥	១	០	០	១	២	០	០	១	៤
រដ្ឋាភិបាល	១១៥	៣៩៣	១៤៤	១៤៤	២១១	១៩២	៦៩៤	១៧៩	១៧៣	១៤៣	២១៦
សេវា (គណនីសេវា)	២.០០៦	៧.៦០៤	១.៧៦៤	១.៩៣៧	២.០៧៤	១.៩៥៦	៧.៧៣១	១.៨៦៤	២.០៤៩	២.០២៥	២.០១៣
សេវាដឹកជញ្ជូន	៩៥៤	៣.៧១៦	៩១០	៩៦៤	១.០១៤	៩៩៤	៣.៤៩១	៩៧៤	១.០៤៤	១.០៤២	១.០២៤
ការដឹកជញ្ជូនតាមផ្លូវអាកាស	១៩៩	៧៣៦	២២៥	១៧៥	១៤៥	២១៤	៤០២	២៣៩	១៩២	២០៩	២៤៥
ផ្លូវល្អឬលើកំពូក	១៩	៦៥	១៩	២២	២២	២០	៤៣	២២	២៥	២៤	២៤
ផ្លូវល្អឬលើកម្នាក់ដំណើរ	១៣៣	៤៨២	១៥៦	១១០	១២១	១៤៣	៥២៦	១៦២	១២០	១៣៥	១៦៤
ផ្សេងៗ	៤៧	១៤៥	៥៣	៤៣	៤៦	៥១	១៩៣	៥៥	៤៦	៥០	៥៧
ការដឹកជញ្ជូនតាមផ្លូវទឹក	៧០៧	២.៩០២	៦៧៦	៧៧២	៤១៥	៧៦៤	៣.០៣៦	៧២៣	៤៣៦	៤១៤	៧៤០
ផ្លូវល្អឬលើកំពូក	៧០៦	២.៨៩៦	៦៧៥	៧៧២	៤១៥	៧៦៤	៣.០៣៤	៧២២	៤៣៦	៤១៤	៧៣០
ផ្លូវល្អឬលើកម្នាក់ដំណើរ	១	៥	០	០	០	០	០	០	០	០	០
ផ្សេងៗ	០	១	០	០	០	០	១	០	០	០	០
ការដឹកជញ្ជូនផ្សេងទៀត	២១	៧៤	៩	២១	១០	១២	៥៣	១៦	២០	១៤	៣៥
ផ្លូវល្អឬលើកំពូក	១៧	៥៦	៤	១៥	១០	៦	៤២	១១	១៦	១៤	១០
ផ្លូវល្អឬលើកម្នាក់ដំណើរ	៤	២០	១	០	១	២	៤	០	០	០	១១
ផ្សេងៗ	០	១	១	១	០	៤	៧	៤	៤	០	១៥
សេវាភ្ញី ដំណើរ	៤៣២	១.៦២២	៤២៥	៥២០	៥០០	៤៧៤	១.៩២៤	៤៦៣	៥១៥	៥១៣	៥២៥
សេវាផ្សេងៗ	៦៤៧	២.២៦៦	៤៣០	៤៤៤	៥៥៥	៤៨៤	១.៩១៧	៤២៣	៤៤៦	៤៧០	៤៦៤
ទូរគមនាគមន៍	១១៣	៣២៤	៥៩	៥៤	៦៥	៦៣	២៤៦	៥៦	៦៣	៥២	៧២
សាងសង់	១៣២	៥១៧	៧៩	៤១	៩៩	៤៦	៣៤៥	៤២	១១១	៩៣	៩១
ធានារ៉ាប់រង	១៣១	៤៥៥	១០៩	១១៩	១៣៤	១១៤	៤៤៣	១១៧	១៣៦	១៣៦	១២២
ហិរញ្ញវត្ថុ	១	៣៥	៦	២	៣	២	១៣	៤	៤	១៥	៦
កុំព្យូទ័រ និងព័ត៌មាន	១១០	១៥៧	៦៤	៦៦	១០៤	៦៣	២៩៧	៤០	៦៩	៥៧	៤៥
ផ្នែកផ្គត់ផ្គង់ និងទំនិញសម្រាប់	១៦	៤៣	១១	១២	១៤	១៣	៥១	១៣	៩	១០	១១
ការណែនាំអ្នកផ្សេងៗ	១០៥	៥៥២	៧២	៤១	៩៦	៤៩	៣៣៤	៤៥	៦១	៦៤	៧០
ផ្ទាល់ខ្លួន វប្បធម៌ និងការកំសាន្ត	៦	២៥	៣	២	២	២	៩	៣	២	៣	៧
រដ្ឋាភិបាល	៣២	១១៩	២៤	២៤	៣៣	៤៧	១៣៦	២៤	៣០	៣៦	៣៦
សរុបគណនីសេវា	២.១៥៧	៧.៧៤០	២.៦២៣	១.៧៦៤	១.៧៤៧	២.២២៤	៨.៣២២	២.៤១៦	១.៣៩៩	១.៤១៦	២.៦៤៨

អត្រាប្តូរប្រាក់ (រៀល/ដុល្លារ) ៤.០៧០ ៤.០៣៤ ៤.០៤៣ ៤.០៥៦ ៤.០៩២ ៤.០៥១ ៤.០៦០ ៤.០២៣ ៤.០៥៥ ៤.០៩៤ ៤.០៥៦

តារាង ៖ បញ្ជីទុនរត់ គណនីប្រាក់ចំណូល (តិចជាប៊ីលានរៀល)

គណនីប្រាក់ចំណូល	ក្រី.៤-១៤	២០១៤	ក្រី.១-១៥	ក្រី.២-១៥	ក្រី.៣-១៥	ក្រី.៤-១៥	២០១៥	ក្រី.១-១៦	ក្រី.២-១៦	ក្រី.៣-១៦	ក្រី.៤-១៦
គណនីប្រាក់ចំណូល	១៣៧	៥៣៥	១៥៣	១១៦	១០០	១០៩	៥១៤	១២២	១២៣	១៤៤	១២១
ការទូទាត់ប្រាក់បៀវត្សន៍យោធិក	១៣	៤៥	៥	៥	៥	៥	៣៧	៥	៥	៥	៥
ចំណូលពីការវិនិយោគ	១៦៣	៤៩០	១៤៨	១០៧	៩០	១០០	៤៨១	១១៣	១១៤	១៣៥	១១២
វិនិយោគផ្ទាល់	១០	៣៥	២	៣	២	២	៥	២	១	៤	៧
ចំណូលពីរ៉ែន	១០	៣៥	២	៣	២	២	៥	២	១	៤	៧
ភាគលាភ និងប្រាក់ចំណេញបង់ចែក	១០	៣៥	២	៣	២	២	៥	២	១	៤	៧
ប្រាក់ចំណេញដែលវិនិយោគបន្ត	គ្មាន	គ្មាន	គ្មាន	គ្មាន	គ្មាន	គ្មាន	គ្មាន	គ្មាន	គ្មាន	គ្មាន	គ្មាន
ចំណូលពីចំណូល	គ្មាន	គ្មាន	គ្មាន	គ្មាន	គ្មាន	គ្មាន	គ្មាន	គ្មាន	គ្មាន	គ្មាន	គ្មាន
វិនិយោគលើសលុប	១១	៤២	០	០	០	០	០	២	០	១	១
ចំណូលពីរ៉ែន	១១	៤២	០	០	០	០	០	២	០	១	១
ចំណូលពីចំណូល	គ្មាន	គ្មាន	គ្មាន	គ្មាន	គ្មាន	គ្មាន	គ្មាន	គ្មាន	គ្មាន	គ្មាន	គ្មាន
វិនិយោគផ្សេងទៀត	១៤២	៤០៥	១៤២	១០៤	៨៨	៩៨	៤៧២	១០៩	១១២	១៣០	១០៣
គណនីទុន	១.០៩៩	៤.៣៩១	១.២៤៥	១.១៩៤	១.៣៨២	១.២៣៤	៥.០១៤	១.៤៤២	១.៣៣០	១.៤៥០	១.២៧៤
ការទូទាត់ប្រាក់បៀវត្សន៍យោធិក	៤៣	៣៣១	១១៦	១១៦	១១៥	១១៥	៤៦២	១៥៧	១៥៤	១៦០	១៤៥
ចំណូលពីការវិនិយោគក្នុងប្រទេស	១.០១៧	៤.០៦០	១.១៣០	១.០៧៧	១.២៦៧	១.១១៩	៤.៥៥២	១.២៨៥	១.១៧៧	១.២៩០	១.១១៥
វិនិយោគផ្ទាល់	៩៦៤	៣.៨១០	១.០៤៥	១.០៤០	១.១៥៣	១.០៤៥	៤.៣៣៩	១.១៦២	១.១២៧	១.១៤១	១.០៦៦
ចំណូលពីរ៉ែន	៩៥១	៣.៧៥៥	១.០៣៤	១.០៣៦	១.១៣៩	១.០៣៥	៤.២៨៤	១.១៤៤	១.១១៣	១.១៦៥	១.០៥២
ភាគលាភ និងប្រាក់ចំណេញបង់ចែក	៦៥៣	២.៦១៣	៦៥០	៦៦៤	៧៣០	៧០១	២.៧៤៦	៦៤១	៦៩៦	៧៧១	៧៥០
ប្រាក់ចំណេញដែលវិនិយោគបន្ត	២៥៤	១.១៤២	៣៨៤	៣៧២	៤០៩	៣៧៤	១.៤៣៤	៤៦៧	៤១៧	៣៩៧	៣០២
ចំណូលពីចំណូល	១៤	៥៥	១៤	១៤	១៤	១៤	៥៥	១៤	១៤	១៤	១៤
វិនិយោគលើសលុប	គ្មាន	គ្មាន	គ្មាន	គ្មាន	គ្មាន	គ្មាន	គ្មាន	គ្មាន	គ្មាន	គ្មាន	គ្មាន
ចំណូលពីរ៉ែន	គ្មាន	គ្មាន	គ្មាន	គ្មាន	គ្មាន	គ្មាន	គ្មាន	គ្មាន	គ្មាន	គ្មាន	គ្មាន
ចំណូលពីចំណូល	គ្មាន	គ្មាន	គ្មាន	គ្មាន	គ្មាន	គ្មាន	គ្មាន	គ្មាន	គ្មាន	គ្មាន	គ្មាន
វិនិយោគផ្សេងទៀត	៥២	២៥០	៤២	២៧	៧៤	៣០	២១៣	១២៤	៤៥	១០៩	៤៥
សម្រាប់គណនីប្រាក់ចំណូល	-៩២៣	-៣.៤៥៦	-១.០៥២	-១.០៧៧	-១.២៤២	-១.១២៥	-៤.៤៩៦	-១.៣២០	-១.២០៧	-១.៣០៦	-១.១៥៣
អនុប្រាក់ (រដ្ឋប្បវេណី)	៤.០៧០	៤.០៣៤	៤.០៥៦	៤.០៥៦	៤.០៥២	៤.០៥១	៤.០៦០	៤.០៥៧	៤.០៥៤	៤.០៥៤	៤.០៤២

តារាង : ៧ ល្អិតខ្នាត " គណនីបង្កើនប្រាក់ " (គិតជាប្រាក់រៀល)

គណនីបង្កើនប្រាក់	ត្រី.៤-១៤	២០១៤	ត្រី.១-១៥	ត្រី.២-១៥	ត្រី.៣-១៥	២០១៥	ត្រី.១-១៦	ត្រី.២-១៦	ត្រី.៣-១៦	ត្រី.៤-១៦
គណនីបង្កើនប្រាក់	៩២៤	២.៩៦៨	១.១២៨	១.០៩៩	៩៨១	៤១៩	១.០៨៩	១.០០១	៩៩៤	១.០២៣
ផ្នែករដ្ឋាភិបាលកណ្តាល	៣១០	១.៣២៩	៤៣១	៣៤៣	៣៣៣	៣៣០	១.៤៣៧	៣៩២	៣៩៣	៣៤៨
ផ្នែកឯកជន	៦១៤	១.៦៣៩	៦៩៧	៧៥៦	៦៤៨	៤៨៩	២.៤៩០	៦០៩	៦០១	៦៧៥
ប្រាក់ទទួលបានពីការលក់	៥៧៤	១.៤៧៩	៤៤៨	៥០៦	៣៩៣	២៣៩	១.៥៨៧	៣៤៤	៣៣៣	៣៧០
ផ្សេងៗ	៣៩	១៥៩	២៤៩	២៤៩	២៥៥	២៥១	១.០០៣	២៦៥	២៦៨	២០៥
គណនីបង្កើនប្រាក់	១៤៧	៥៧៣	៦០	៦៨	១៧០	២៨៨	៥៨៦	៦៥	៣៩	២៥៥
ផ្នែករដ្ឋាភិបាលកណ្តាល	៣	១៩	៤	៧	៣	៤	១៨	១៤	៣	២
ផ្នែកឯកជន	១៤៤	៥៥៤	៥៦	៦១	១៦៧	២៨៤	៥៦៧	៥១	៣៦	២៥៣
ប្រាក់ផ្ញើបញ្ជូនទៅក្រៅប្រទេស	១៤៤	៥៥៣	៥៥	៥៧	១៦៣	២៨៤	៥៥៩	៥១	៣១	២៥២
ផ្សេងៗ	០	១	០	៤	៤	០	៨	០	៥	១
សរុបប្រាក់បង្កើនប្រាក់	៧៦៦	២.៣៩៥	១.០៦៨	១.០៣១	៩៥១	៣.៤៤១	១.០៣៥	៩៦៦	៩៥៥	៧៦៨
<i>អនុប្រាក់ (រៀល/ឥឡូវ)</i>	<i>៤.០៧០</i>	<i>៤.០៣៨</i>	<i>៤.០៤៣</i>	<i>៤.០៥៦</i>	<i>៤.០៩២</i>	<i>៤.០៥១</i>	<i>៤.០២៣</i>	<i>៤.០៥៥</i>	<i>៤.០៩៤</i>	<i>៤.០៥២</i>

តារាង : ជញ្ជីងទូទាត់ " គណនីបង្វែរដើមទុន " (គិតជាប៊ីលានរៀល)

គណនីបង្វែរដើមទុន	ក្រី.៤-១៤	២០១៤	ក្រី.១-១៥	ក្រី.២-១៥	ក្រី.៣-១៥	ក្រី.៤-១៥	២០១៤	ក្រី.១-១៦	ក្រី.២-១៦	ក្រី.៣-១៦	ក្រី.៤-១៦
គណនី	២៤៣	១.១២១	១៧៤	១៧៤	១៧៤	១៧៤	៦៩៧	១៦១	១៦២	១៦៤	១៦១
ផ្នែករដ្ឋាភិបាលកណ្តាល	២៤៣	១.១២១	១៧៤	១៧៤	១៧៤	១៧៤	៦៩៧	១៦១	១៦២	១៦៤	១៦១
បំណុលលើកំលែង	គ្មាន	គ្មាន	គ្មាន	គ្មាន	គ្មាន	គ្មាន	គ្មាន	គ្មាន	គ្មាន	គ្មាន	គ្មាន
ផ្សេងៗ	២៤៣	១.១២១	១៧៤	១៧៤	១៧៤	១៧៤	៦៩៧	១៦១	១៦២	១៦៤	១៦១
ផ្នែកឯកជន	គ្មាន	គ្មាន	គ្មាន	គ្មាន	គ្មាន	គ្មាន	គ្មាន	គ្មាន	គ្មាន	គ្មាន	គ្មាន
បង្កើតរបស់និប្រករសន៍	គ្មាន	គ្មាន	គ្មាន	គ្មាន	គ្មាន	គ្មាន	គ្មាន	គ្មាន	គ្មាន	គ្មាន	គ្មាន
បំណុលលើកំលែង	គ្មាន	គ្មាន	គ្មាន	គ្មាន	គ្មាន	គ្មាន	គ្មាន	គ្មាន	គ្មាន	គ្មាន	គ្មាន
ផ្សេងៗ	គ្មាន	គ្មាន	គ្មាន	គ្មាន	គ្មាន	គ្មាន	គ្មាន	គ្មាន	គ្មាន	គ្មាន	គ្មាន
គណនី	គ្មាន	គ្មាន	គ្មាន	គ្មាន	គ្មាន	គ្មាន	គ្មាន	គ្មាន	គ្មាន	គ្មាន	គ្មាន
ផ្នែករដ្ឋាភិបាលកណ្តាល	គ្មាន	គ្មាន	គ្មាន	គ្មាន	គ្មាន	គ្មាន	គ្មាន	គ្មាន	គ្មាន	គ្មាន	គ្មាន
បំណុលលើកំលែង	គ្មាន	គ្មាន	គ្មាន	គ្មាន	គ្មាន	គ្មាន	គ្មាន	គ្មាន	គ្មាន	គ្មាន	គ្មាន
ផ្សេងៗ	គ្មាន	គ្មាន	គ្មាន	គ្មាន	គ្មាន	គ្មាន	គ្មាន	គ្មាន	គ្មាន	គ្មាន	គ្មាន
ផ្នែកឯកជន	គ្មាន	គ្មាន	គ្មាន	គ្មាន	គ្មាន	គ្មាន	គ្មាន	គ្មាន	គ្មាន	គ្មាន	គ្មាន
បង្កើតរបស់និប្រករសន៍	គ្មាន	គ្មាន	គ្មាន	គ្មាន	គ្មាន	គ្មាន	គ្មាន	គ្មាន	គ្មាន	គ្មាន	គ្មាន
បំណុលលើកំលែង	គ្មាន	គ្មាន	គ្មាន	គ្មាន	គ្មាន	គ្មាន	គ្មាន	គ្មាន	គ្មាន	គ្មាន	គ្មាន
ផ្សេងៗ	គ្មាន	គ្មាន	គ្មាន	គ្មាន	គ្មាន	គ្មាន	គ្មាន	គ្មាន	គ្មាន	គ្មាន	គ្មាន
សមតុល្យគណនីបង្កើតដើមទុន	២៤៣	១.១២១	១៧៤	១៧៤	១៧៤	១៧៤	៦៩៧	១៦១	១៦២	១៦៤	១៦១
លទ្ធកម្ម និងការលក់ប្រេវ៉ាឡូសាកម្ម	គ្មាន	គ្មាន	គ្មាន	គ្មាន	គ្មាន	គ្មាន	គ្មាន	គ្មាន	គ្មាន	គ្មាន	គ្មាន
មិនមែនសហគមន៍ និងមិនមែនហិរញ្ញវត្ថុ	គ្មាន	គ្មាន	គ្មាន	គ្មាន	គ្មាន	គ្មាន	គ្មាន	គ្មាន	គ្មាន	គ្មាន	គ្មាន
តំណទាន	គ្មាន	គ្មាន	គ្មាន	គ្មាន	គ្មាន	គ្មាន	គ្មាន	គ្មាន	គ្មាន	គ្មាន	គ្មាន
តំណពន្ធ	គ្មាន	គ្មាន	គ្មាន	គ្មាន	គ្មាន	គ្មាន	គ្មាន	គ្មាន	គ្មាន	គ្មាន	គ្មាន
សមតុល្យ	គ្មាន	គ្មាន	គ្មាន	គ្មាន	គ្មាន	គ្មាន	គ្មាន	គ្មាន	គ្មាន	គ្មាន	គ្មាន
សរុប	២៤៣	១.១២១	១៧៤	១៧៤	១៧៤	១៧៤	៦៩៧	១៦១	១៦២	១៦៤	១៦១

គណនីបង្វែរដើមទុន (រៀល/ដុល្លារ)

តារាង ៧ : ជំហានទូទាត់ " គណនីហិរញ្ញវត្ថុ " (គិតជាប៊ីលានរៀល)

គណនីហិរញ្ញវត្ថុ	ត្រី.៤-១៤	២០១៤	ត្រី.១-១៥	ត្រី.២-១៥	ត្រី.៣-១៥	ត្រី.៤-១៥	២០១៥	ត្រី.១-១៦	ត្រី.២-១៦	ត្រី.៣-១៦	ត្រី.៤-១៦
ទ្រព្យសកម្មហិរញ្ញវត្ថុបរទេស	-១	-៦.៣៨៦	-៤៤៩	-២.៥៦៤	-២.៥០៦	-១.៥០០	-៧.៥១៩	-២.០៣៨	-២.៥០០	-៣.៨០០	-៣.៧៦១
ក្នុងនោះ :											
ហ៊ុន	-៤៧	-២៣៩	-៧៦	-២៣	-៩៦	-៣៩	-២៣៤	-៧១	-១២៩	-១៦៩	-១៣២
បំណុល	៤៦	-៦.១៤៧	-៤៧៣	-២.៥៨០	-២.៤១០	-១.៥៧៤	-៧.៣៩៧	-១.៩៦៧	-២.៣៧២	-៣.៦៣១	-៣.៦២៩
ឧបករណ៍ផ្សេងៗ*	០	០	០	០	០	១១២	១១២	០	០	០	០
វិនិយោគផ្ទាល់នៅក្រៅប្រទេស	-៣៣	-១៧៥	-៤៩	-២៣	-៧៦	-៣៥	-១៩៣	-៧១	-១២៩	-១៦៨	-១២៥
ហ៊ុន	-៣៣	-១៧៥	-៤៩	-២៣	-៧៦	-៣៥	-១៩៣	-៧១	-១២៩	-១៦៨	-១២៥
ប្រាក់ចំណេញដែលវិនិយោគបន្ត	គ្មាន	គ្មាន	គ្មាន	គ្មាន	គ្មាន	គ្មាន	គ្មាន	គ្មាន	គ្មាន	គ្មាន	គ្មាន
វិនិយោគផ្ទាល់ផ្សេងៗ	គ្មាន	គ្មាន	គ្មាន	គ្មាន	គ្មាន	គ្មាន	គ្មាន	គ្មាន	គ្មាន	គ្មាន	គ្មាន
វិនិយោគលើសលក្រ	៣៦	-៩១	-៤៧	២៥	-១៩៤	១៥៤	-៦១	០	០	-១	-៨
មូលបត្រហ៊ុន	-១៤	-៦៥	-១៧	០	-២០	-៣	-៤១	០	០	-១	-៧
មូលបត្របំណុល	៥០	-២៦	-៣០	២៥	-១៧៤	១៥៧	-២០	០	០	០	០
វិនិយោគផ្សេង ទៀត	៩៥៣	-៣.០៦៣	១១៣	-២.១១៤	-១.៤៦៦	-៦៥០	-៤.១១៧	-១.០១៣	-១.០២៤	-២.៤៣៩	-៣.៥៨២
ឥណទានពាណិជ្ជកម្ម	៣៥៦	-៧៣៤	-១១០	-២៧៦	-១.៩១៨	១.៣៣៣	-៩៧២	-៤៩	-៣៥២	-១.៦៩៧	-១.៦៩១
ប្រាក់កម្ចី	គ្មាន	គ្មាន	គ្មាន	គ្មាន	គ្មាន	គ្មាន	គ្មាន	គ្មាន	គ្មាន	គ្មាន	គ្មាន
ប្រាក់បញ្ញើ និងរូបិយវត្ថុ	៣២៣	-២.១២៥	-៧៦៣	-១.៧៦៦	-៦២៥	-១.៧២៩	-៣.៦៣២	-៦៤៦	-២.១៩៥	-៣៣៨	-១.៧៩៩
ទ្រព្យសកម្មផ្សេងៗ	២៧៤	-២០៥	៩៩៦	-៧២	-១៧៣	-២៥៤	៤៨៦	-២៧៧	១.៥២៣	-៤០៣	-៩២
ទ្រព្យសកម្មពុំទទួលបានប្រយោជន៍	-៩៥៧	-៣.០៥៧	-៩៥៦	-៤៥២	-៧៧១	-៩៦៩	-៣.១៤៧	-៩៥៥	-១.៣៤៧	-១.១៩២	-៤៨
មាស	គ្មាន	គ្មាន	គ្មាន	គ្មាន	គ្មាន	គ្មាន	គ្មាន	គ្មាន	គ្មាន	គ្មាន	គ្មាន
សិទ្ធិឯកភាព (SDR)	០	០	០	០	០	១១២	១១២	០	០	០	០
ស្ថានភាពទុនប្រុងនៅ IMF	គ្មាន	គ្មាន	គ្មាន	គ្មាន	គ្មាន	គ្មាន	គ្មាន	គ្មាន	គ្មាន	គ្មាន	គ្មាន
រូបិយប័ណ្ណ	-៩៥៧	-៣.០៥៧	-៩៥៦	-៤៥២	-៧៧១	-១.០៨១	-៣.២៥៩	-៩៥៥	-១.៣៤៧	-១.១៩២	-៤៨
ឥណទានផ្សេងៗ	គ្មាន	គ្មាន	គ្មាន	គ្មាន	គ្មាន	គ្មាន	គ្មាន	គ្មាន	គ្មាន	គ្មាន	គ្មាន
ទ្រព្យសកម្មហិរញ្ញវត្ថុបរទេស	១.៧៦៥	១២.០៨៨	១.៧៩៧	៤.៧៧៩	៤.០៣៣	៣.៤៧៩	១៤.០៨៨	២.៤៦៩	៥.៥៤៦	៤.៥៣៦	៥.៥៣៤
ក្នុងនោះ :											
ហ៊ុន	១.៥៥៤	៦.៩៤៥	១.៧៤២	១.៩៧៦	១.៧៧២	១.៤១៨	៦.៩០៧	១.៤៧៩	២.០៣៣	២.៦៥១	២.៦៨២
បំណុល	២១១	៥.១៤៣	៥៥	២.៨០៤	២.២៦២	២.០៦១	៧.១៨២	៥៩០	៣.៥១២	១.៨៨៥	២.៨៥២
ឧបករណ៍ផ្សេងៗ*	គ្មាន	គ្មាន	គ្មាន	គ្មាន	គ្មាន	គ្មាន	គ្មាន	គ្មាន	គ្មាន	គ្មាន	គ្មាន
វិនិយោគផ្ទាល់នៅកម្ពុជា	១.៥៥៤	៦.៩៤៥	១.៧៤២	១.៩៧៦	១.៧៧២	១.៤១៨	៦.៩០៧	១.៤៧៩	២.០៣៣	២.៦៥១	២.៦៨២
ហ៊ុន	១.២៩៦	៥.៨០៣	១.៧៤៨	១.៦០៤	១.៧៦៣	១.៤៤៤	៥.៣៦៩	១.៤០២	១.៦០៧	២.២៤៥	២.៣៧១
ប្រាក់ចំណេញដែលវិនិយោគបន្ត	២៥៨	១.១៤២	៣៨៤	៣៧២	៤០៩	៣៧៤	១.៥៣៨	៤៧៧	៤២៦	៤០៦	៣១១
វិនិយោគផ្ទាល់ផ្សេងៗ	០	០	០	០	០	០	០	០	០	០	០
វិនិយោគលើសលក្រ	គ្មាន	គ្មាន	គ្មាន	គ្មាន	គ្មាន	គ្មាន	គ្មាន	គ្មាន	គ្មាន	គ្មាន	គ្មាន
មូលបត្រហ៊ុន	គ្មាន	គ្មាន	គ្មាន	គ្មាន	គ្មាន	គ្មាន	គ្មាន	គ្មាន	គ្មាន	គ្មាន	គ្មាន
មូលបត្របំណុល	គ្មាន	គ្មាន	គ្មាន	គ្មាន	គ្មាន	គ្មាន	គ្មាន	គ្មាន	គ្មាន	គ្មាន	គ្មាន
វិនិយោគផ្សេង ទៀត	២១១	៥.១៤៣	៥៥	២.៨០៤	២.២៦២	២.០៦១	៧.១៨២	៥៩០	៣.៥១២	១.៨៨៥	២.៨៥២
ឥណទានពាណិជ្ជកម្ម	៩៨	១.៦១៥	-៤០០	៨១៥	៥៦៥	-៤១៥	៥៦៤	-៦០០	១.៩៧០	៩៤៧	១២៦
ការប្រើប្រាស់ឥណទាន IMF	--	--	--	--	--	--	--	--	--	--	--
ប្រាក់កម្ចីផ្សេងៗ	៥៧៤	៣.០២៨	៤១៣	១.៤៩២	១.៨៦០	១.៤៧៦	៥.៥៨៧	១.០៥៥	៣២៩	៧៧០	២.៥៨៧
ប្រាក់បញ្ញើ និងរូបិយវត្ថុ	-៤៦១	៤៩៩	៤២	៤៩៧	-១៦៣	៦៥៤	១.០៣០	៩៥	១.២១៣	១៦៧	១៧៩
ទ្រព្យសកម្មផ្សេងៗ	០	១	០	០	០	០	០	០	០	០	០
សមតុល្យគណនីហិរញ្ញវត្ថុ	១.៧៦៤	៥.៧០៣	៤៤៨	២.២១៥	១.៥២៨	១.៩៧៩	៦.៥៧០	៤៣១	៣.០៤៥	៧៣៥	១.៧៧២

*រាប់បញ្ចូលមាស និងសិទ្ធិឯកភាពសម

អត្រាប្តូរប្រាក់ (រៀល/ដុល្លារ)	៤.០៧០	៤.០៣៤	៤.០៤៣	៤.០៥៦	៤.០៥២	៤.០៤១	៤.០៦០	៤.០៦៣	៤.០៥៥	៤.០៥៤	៤.០៥២
----------------------------------	-------	-------	-------	-------	-------	-------	-------	-------	-------	-------	-------

តារាង : ស្ថានភាពវិនិយោគអន្តរជាតិ (គិតជាប៊ីលានរៀល)

ស្ថានភាពវិនិយោគអន្តរជាតិ	ក្រឹ.៤-១៤	២០១៤	ក្រឹ.១-១៥	ក្រឹ.២-១៥	ក្រឹ.៣-១៥	ក្រឹ.៤-១៥	២០១៥	ក្រឹ.១-១៦	ក្រឹ.២-១៦	ក្រឹ.៣-១៦	ក្រឹ.៤-១៦
	៧០.៣១៤	៧០.៣១៤	៦៧.៤៩៦	៧៣.០០៥	៧៤.៤៨១	៧៤.៤៦១	៧២.៦៧១	៧៤.៥៤៥	៧៦.៦៧៤	៦៩.៤៨៦	
ទ្រព្យសកម្មវិនិយោគអន្តរជាតិ											
វិនិយោគផ្ទាល់នៅក្រៅប្រទេស	២.១១៤	២.១១៤	២.១៣៥	២.២៣៧	២.៣០២	២.៣០២	២.៣២៦	២.៣៧២	២.៤២១	២.៤៦៥	
វិនិយោគលើឥណទាន	២.០២៤	២.០២៤	២.០៤២	២.០៤៤	២.២៦៧	២.១១១	២.១១១	០	០	០	
វិនិយោគផ្សេងទៀត	៤៨.២៧៦	៤៨.២៧៦	៤៥.៥១៧	៤៩.៥២៣	៥០.៤៨៣	៤៩.៤២០	៤៨.៣២១	៤៨.៣៤២	៤៩.២១៧	៣៩.៥៤៩	
ទ្រព្យសកម្មជាមុនបម្រុងបរទេស*	១៧.៤៤៥	១៧.៤៤៥	១៨.២០៣	១៩.១៥៥	១៩.៤៥៤	២០.៦២៤	២១.៩៤៤	២៣.៧៩១	២៥.០៣៦	២៧.១៧២	
ទ្រព្យសកម្មវិនិយោគអន្តរជាតិ	៩៥.០៥៩	៩៥.០៥៩	៩៥.៥១៥	៩៨.១២២	១០៣.៤០២	១០៣.៥៣៥	១០៥.០៨៣	១១៦.៦២៦	១១៩.៥០៨	១២០.៤៤៤	
វិនិយោគផ្ទាល់នៅកម្ពុជា	៥៣.០៧៧	៥៣.០៧៧	៥៣.៩៥៩	៥៤.៣៦១	៥៤.៥២៣	៥៥.៦៩១	៥៦.០៧៤	៥៦.១៤៤	៥៧.៧៥៧	៥៨.៧០១	
វិនិយោគលើឥណទាន	៤១.៩៨២	៤១.៩៨២	៤០.៥៥៥	៤៣.៧៦០	៤៥.២៧៩	៤៧.៤៤៤	៤៨.០០៩	៤៦.៤៧៤	៤១.៧៥១	៤១.៧៤៧	
ស្ថានភាពវិនិយោគអន្តរជាតិ (សុទ្ធ)	-២៤.៧៤៥	-២៤.៧៤៥	-២៦.៦២១	-២៥.១១៧	-២៥.៣៦១	-២៦.៤៤៤	-២៦.៤០៦	-២៦.០៨១	-២៦.៤៣៤	-២៦.៥៦២	

*រាប់បញ្ចូលមាស និងសិទ្ធិអភិសេស

អប្បបរមា (រៀលសុទ្ធ)

៤.០៧៥ ៤.០៧៥ ៤.០១០ ៤.០៥៨ ៤.០៧៦ ៤.០៥០ ៤.០៥០ ៤.០០៦ ៤.០៤៤ ៤.០៤០ ៤.០៧៧

តារាង : បំណុលត្រូវប្រទេស បែងចែកតាមប្រទេស (គិតជាប៊ីលានរៀល)

បំណុលត្រូវប្រទេស	ត្រី.៤-១៤	២០១៤	ត្រី.១-១៥	ត្រី.២-១៥	ត្រី.៣-១៥	ត្រី.៤-១៥	២០១៥	ត្រី.១-១៦	ត្រី.២-១៦	ត្រី.៣-១៦	ត្រី.៤-១៦
រដ្ឋាភិបាលកម្ពុជា	១៤.៩២៣	១៤.៩២៣	១៤.៤១២	១៩.២៩៣	១៩.៣១៥	២០.៤៧៧	២០.៤៧៧	២០.៤៣១	២១.៣៤៩	២១.៤៥៧	២១.៦០៧
ប្រាក់កម្ចី	១៤.៩២៣	១៤.៩២៣	១៤.៤១២	១៩.២៩៣	១៩.៣១៥	២០.៤៧៧	២០.៤៧៧	២០.៤៣១	២១.៣៤៩	២១.៤៥៧	២១.៦០៧
ធនាគារជាតិនៃកម្ពុជា	៤០៣	៤០៣	៣៧៩	៣៩៣	៣៩១	៤៩៦	៤៩៦	៤៩៤	៥០៤	៥០៤	៤៧៤
បំណុលត្រូវសម្បទានរដ្ឋ	៤០៣	៤០៣	៣៧៩	៣៩៣	៣៩១	៤៩៦	៤៩៦	៤៩៤	៥០៤	៥០៤	៤៧៤
សាវ័រមន្ត្រី ទូលប្រាក់បញ្ញើ*	៧.៧៥៥	៧.៧៥៥	៧.៥៥១	៩.១៩០	១០.០៦២	១១.៤២៧	១១.៤២៧	១២.២០១	១២.៤៤០	១២.៣៧៥	១៣.៦៤៩
ប្រាក់បញ្ញើ និងប៊ូយវ៉ារ៉ូ	៤.៤៣០	៤.៤៣០	៤.៤៧៣	៤.៧៦៩	៤.៧៤៩	៥.៣៤៥	៥.៣៤៥	៥.៣៤១	៦.៧០៥	៦.៥៦៥	៦.៩៧៤
ប្រាក់កម្ចី	៣.៣២៥	៣.៣២៥	៣.១០៥	៤.៤២១	៥.៣១៣	៦.០៨២	៦.០៨២	៦.៨៦០	៥.៧៣៥	៥.៨០៧	៦.៦៧៥
សាវ័រមន្ត្រី វិញ្ញាប័ត្រប្តូរ	៣.៤២៣	៣.៤២៣	៣.២៩២	២.៩២៥	៣.០៥៧	៣.៤៥៣	៣.៤៥៣	៣.៦៤៥	៤.៧០៥	៤.៥០៥	៣.៩៧៩
ប្រាក់កម្ចី	៣.៤២៣	៣.៤២៣	៣.២៩២	២.៩២៥	៣.០៥៧	៣.៤៥៣	៣.៤៥៣	៣.៦៤៥	៤.៧០៥	៤.៥០៥	៣.៩៧៩
បំណុលត្រូវប្រទេស (ផ្សេង)	៣០.៥០៥	៣០.៥០៥	២៩.៦៦៥	៣១.៥០៤	៣២.៥២៥	៣៥.៥៥៣	៣៥.៥៥៣	៣៦.៧៧៥	៣៨.៩៩៧	៣៨.៥៤៤	៣៩.៧១៣

* រដ្ឋាភិបាលកម្ពុជា

អង្គការប្រាក់ (រៀល/ដុល្លារ)

៤.០៧៥ ៤.០៧៥ ៤.០១០ ៤.០៩៤ ៤.០៧២ ៤.០៥០ ៤.០៥០ ៤.០៥០ ៤.០៥០ ៤.០៥០ ៤.០៥០ ៤.០៣៧

តារាង១១ : អនុធានាសេវាស្តីពីទូទាត់

អនុធានាសេវាស្តីពីទូទាត់	ត្រី.៤-១៤	២០១៤	ត្រី.១-១៥	ត្រី.២-១៥	ត្រី.៣-១៥	២០១៥	ត្រី.១-១៦	ត្រី.២-១៦	ត្រី.៣-១៦	ត្រី.៤-១៦
	ត្រី.៤-១៤	២០១៤	ត្រី.១-១៥	ត្រី.២-១៥	ត្រី.៣-១៥	២០១៥	ត្រី.១-១៦	ត្រី.២-១៦	ត្រី.៣-១៦	ត្រី.៤-១៦
ការនាំចេញ f.o.b ធៀបនឹងគណនីចរន្ត (តំណទាន)	៥៩,៣%	៦១,៣%	៥៧,៥%	៦២,២%	៦៧,១%	៦២,៥%	៦០,៦%	៦៦,៤%	៦៤,៥%	៦០,៧%
ការនាំចូល f.o.b ធៀបនឹងគណនីចរន្ត (តំណទាន)	៧៨,១%	៧៧,៣%	៧៨,៦%	៧៨,៩%	៧៨,៣%	៧៨,៤%	៧៧,៦%	៧៩,៣%	៧៩,២%	៧៨,៧%
គណនីទំនិញ និងសេវា (តំណទាន) ធៀបនឹងផលិតផលក្នុងស្រុកសរុប	៧០,២%	៦៧,២%	៦៦,០%	៦៣,៦%	៧៥,៤%	៦៨,៦%	៦៤,០%	៦១,៤%	៧២,២%	៦៧,២%
គណនីទំនិញ និងសេវា (តំណទាន) ធៀបនឹងផលិតផលក្នុងស្រុកសរុប	៨០,៨%	៧៤,៨%	៧១,០%	៧៥,៥%	៨១,៩%	៧៦,៥%	៦៦,៥%	៧៥,១%	៧៥,៨%	៧៤,២%
ចំណូលពីការវិនិយោគ (តំណទាន) ធៀបនឹងគណនីចរន្ត (តំណទាន)	១,៣%	១,០%	១,៤%	០,៨%	០,៦%	០,៩%	០,៨%	០,៨%	០,៩%	០,៨%
ចំណូលពីការវិនិយោគ (តំណទាន) ធៀបនឹងគណនីចរន្ត (តំណទាន)	៦,៨%	៧,៣%	៧,៩%	៧,១%	៧,៤%	៧,៤%	៨,៦%	៧,០%	៧,៦%	៦,៧%
សមតុល្យគណនីចរន្តធៀបនឹងផលិតផលក្នុងស្រុកសរុប	-១១,៥%	-៩,៨%	-៤,៩%	-១២,២%	-៨,៩%	-៩,៣%	-៣,៩%	-១៥,០%	-៥,៤%	-៤,៩%
ទុនបម្រុងបរទេសធៀបនឹងការនាំចូលទំនិញ និងសេវា (គិតជាខែ)	៣,៩	៤,៣	៤,២	៤,១	៣,៩	៤,៤	៤,៩	៤,៧	៤,៩	៥,៤
ស្ថានភាពវិនិយោគវិនិយោគ (សុទ្ធ) ធៀបនឹងផលិតផលក្នុងស្រុកសរុប*	១០,៩%	៣៦,៧%	១០,២%	៨,២%	២២,៩%	៤៤,៥%	១៤,៤%	២៧,៩%	៣,៧%	៤០,០%
សេវាបំណុលធៀបនឹងការនាំចេញទំនិញ និងសេវា	១,៣%	១,២%	១,២%	០,៩%	១,២%	១,០%	២,០%	១,២%	១,៤%	១,៣%

*គណនាជាប់ក្នុងគ្រួសារប្រចាំឆ្នាំ យុទ្ធសាស្ត្រ

កំណត់បន្ទាញបច្ចេកទេស

ទស្សនាទាន និងនិយមន័យ

ស្ថិតិជញ្ជីងទូទាត់ (BOP) និងស្ថិតិស្ថានភាពវិនិយោគអន្តរជាតិ (IIP) ត្រូវបានចងក្រងដោយការិយាល័យស្ថិតិជញ្ជីងទូទាត់នៃនាយកដ្ឋានស្ថិតិ នៃធនាគារជាតិនៃកម្ពុជា ។ ស្ថិតិដែលចេញផ្សាយក្នុងព្រឹត្តិបត្រនេះ ជាទូទៅ ត្រូវបានចងក្រងឲ្យស្មើគ្នាជាមួយនឹង ស្តង់ដារនៃវិធីសាស្ត្រចងក្រងស្ថិតិជញ្ជីងទូទាត់របស់មូលនិធិរូបិយវត្ថុអន្តរជាតិបោះពុម្ពលើកទី៥ ។ ចាប់ពីត្រីមាសទី១ ឆ្នាំ២០១៤ តទៅ ធនាគារជាតិនៃកម្ពុជា នឹងផ្សព្វផ្សាយទិន្នន័យស្ថិតិជញ្ជីងទូទាត់ និងស្ថានភាពវិនិយោគអន្តរជាតិជាប្រចាំ (គិតជាប៊ីលានរៀល) ។

ជាគោលការណ៍ ស្ថិតិនេះត្រូវបានចងក្រងដោយផ្អែកតាមអនុសាសន៍នៃវិធីសាស្ត្រចងក្រងស្ថិតិជញ្ជីងទូទាត់បោះពុម្ពលើកទី៥ របស់មូលនិធិរូបិយវត្ថុអន្តរជាតិ ។ ក៏ប៉ុន្តែក្នុងការអនុវត្តជាក់ស្តែងវិញ ដោយសារមានទិន្នន័យគ្រប់គ្រាន់នោះ តម្រូវឱ្យមានការប៉ាន់ស្មានចំពោះទិន្នន័យ និងចំណាត់ថ្នាក់ខ្លះៗ ។ គ្រប់ប្រតិបត្តិការ ត្រូវបានដាក់ប៉ាន់ស្មានតម្លៃតាមថ្លៃទីផ្សារក្នុងករណីដែលអាចធ្វើទៅបាន ។ ការនាំចេញ ត្រូវបានប៉ាន់តម្លៃផ្អែកលើមូលដ្ឋាន f.o.b ។ ចំណែកទិន្នន័យនាំចូលដែលត្រូវបានប្រមូលពីគយ ដោយផ្អែកលើតម្លៃ c.i.f នោះ ត្រូវបានកែតម្រូវឱ្យទៅជា f.o.b ។ ការនាំចេញ និងការនាំចូលទំនិញ ត្រូវបានកត់ត្រានៅពេលឆ្លងកាត់តាមគយ ។ ទិន្នន័យដែលយកចេញមកពីការកត់ត្រាបែបរដ្ឋបាល ជាពិសេសទិន្នន័យសម្រាប់ផ្នែកសេវាកម្ម ប្រាក់ចំណូល និងបង្វែរ ត្រូវបានកត់ត្រានៅពេលទូទាត់ ឬលើមូលដ្ឋានបូកបង្គរពូន ។ ដូចគ្នានេះដែរ ប្រតិបត្តិការហិរញ្ញវត្ថុ ក៏ត្រូវបានកត់ត្រានៅពេលទូទាត់ ឬមូលដ្ឋានបូកបង្គរពូន ។ ការកត់ត្រាបំណុលហួសកាលកំណត់ ត្រូវបានធ្វើឡើងស្របតាម ស្តង់ដារនៃវិធីសាស្ត្រចងក្រងស្ថិតិជញ្ជីងទូទាត់របស់មូលនិធិរូបិយវត្ថុអន្តរជាតិបោះពុម្ពលើកទី៥ ។

ជាគោលការណ៍ ស្ថិតិជញ្ជីងទូទាត់ គ្របដណ្តប់រាល់ប្រតិបត្តិការរបស់រដ្ឋាភិបាល អង្គការគ្រួសារ ឯកត្តជន និងសហគ្រាសជានិវាសនរបស់ប្រទេសកម្ពុជាជាមួយនឹងអនិវាសន ។ ក៏ប៉ុន្តែក្នុងគណនីចរន្ត (នៃស្ថិតិជញ្ជីងទូទាត់) អ្នកចងក្រងស្ថិតិបានជួបនូវការលំបាកក្នុង (១) ការប្រមូលទិន្នន័យជាទំនិញដែលពុំបានឆ្លងកាត់តាមគយ (២) ការកត់ត្រាទិន្នន័យសេវាកម្មផ្សេងៗនិងប្រាក់ចំណូលដែលបច្ចុប្បន្នត្រូវបានចងក្រងដោយទិន្នន័យក្នុងរបាយការណ៍រដ្ឋបាលប្រចាំឆមាស និងឆ្នាំ និងក្នុងការអង្កេតម្តងម្កាល និង (៣) ការប្រមូលព័ត៌មានអំពីការបង្វែរចរន្តឯកជន និងផ្លូវការ និងការបង្វែរដើមទុន ។ ក្នុងរបាយការណ៍ស្ថិតិស្ថានភាពវិនិយោគអន្តរជាតិនៃគណនីហិរញ្ញវត្ថុ មានបញ្ហាជាច្រើនបានចោទឡើងក្នុងការគ្របដណ្តប់រាល់ប្រតិបត្តិការ និងកម្រិតដែលពាក់ព័ន្ធនឹងវិនិយោគផ្ទាល់បរទេស និងវិនិយោគផ្សេងទៀតរបស់ផ្នែកឯកជន និងវិនិយោគរបស់ជនជាតិកម្ពុជានៅក្រៅប្រទេស ។

ការនាំចេញ និងការនាំចូលទំនិញ

ការប៉ាន់ស្មានសម្រាប់ផ្នែកពាណិជ្ជកម្មទំនិញទូទៅ ត្រូវបានធ្វើឡើងសម្រាប់ការនាំចេញ និងនាំចូលទំនិញរួចពន្ធដោយរាប់បញ្ចូលទាំងពាណិជ្ជកម្មទំនិញក្រៅផ្លូវការផងដែរ ។

ចំពោះផ្នែកនាំចេញ មុខទំនិញរួចពន្ធសំខាន់ៗជាងគេបំផុតគឺ ការនាំចេញឈើអារ និងកៅស៊ូក្រៅផ្លូវការ ការនាំចេញសម្លៀកបំពាក់តាមប្រព័ន្ធអនុគ្រោះទូទៅ ការនាំចេញកសិផល (ពិសេសស្រូវ និងត្រី) និងការនាំចេញបន្តទៅប្រទេសជិតខាង ។ ការប៉ាន់ស្មានអំពីការនាំចេញឈើអារក្រៅផ្លូវការ ត្រូវបានធ្វើឡើងដោយផ្អែកលើព័ត៌មានរបស់ប្រទេសជាដៃគូពាណិជ្ជកម្ម និងព័ត៌មានមួយចំណែកផ្សេងទៀតដែលត្រូវបានប្រមូលពីក្រសួងកសិកម្ម រុក្ខាប្រមាញ់ និងនេសាទ ។

ការនាំចេញកសិផល និងកៅស៊ូចេញ ត្រូវបានប៉ាន់ស្មានដោយផ្អែកលើទិន្នន័យដែលប្រមូលបានពីក្រសួងកសិកម្ម រុក្ខាប្រមាញ់ និងនេសាទ និងការសាកសួរព័ត៌មានម្តងម្កាលនៅតាមចំណុចត្រួតពិនិត្យរបស់គយ ។ ការនាំចេញបន្ត ត្រូវបានប៉ាន់ស្មានតាមរយៈការគណនារកចំណែកនៃមុខទំនិញជាក់លាក់ក្នុងបរិមាណនាំចូលសរុបនៃមុខទំនិញនោះ ។

ដូចគ្នានេះដែរ **ខាងផ្នែកនាំចូល** ការប៉ាន់ស្មានត្រូវបានធ្វើឡើងចំពោះទំនិញរួចពន្ធ ពោលគឺការនាំចូលដោយរដ្ឋាភិបាល ការនាំចូលតាមគម្រោងនិងទំនិញជំនួយ ការនាំចូលទំនិញជាមូលធនដែលពាក់ព័ន្ធនឹងសហគ្រាសវិនិយោគផ្ទាល់ និងការនាំចូលវត្ថុធាតុដើមដោយសហគ្រាសផលិតសម្រាប់នាំចេញ ។ ពាណិជ្ជកម្មក្រៅផ្លូវការ ត្រូវបានប៉ាន់ស្មានដោយផ្អែកលើការសាកសួរព័ត៌មានម្តងម្កាលចំពោះមុខទំនិញនាំចូលមួយចំនួន ជាពិសេសគឺ ប្រេងឥន្ធនៈ រថយន្ត ឧបករណ៍អេឡិចត្រូនិក និងទំនិញសម្រាប់ប្រើប្រាស់និងម្ហូបអាហារនិងភេសជ្ជៈ ។

សេវា

ការប៉ាន់ស្មានចំពោះថ្លៃឈ្នួលដឹកជញ្ជូនស្មើនឹង ៩% នៃ c.i.f ចំណែកថ្លៃធានារ៉ាប់រងលើការនាំចូល ត្រូវបានប៉ាន់ស្មានថាស្មើនឹង ១% នៃតម្លៃនាំចូល c.i.f ។ ចំនួនភាគរយទាំងនេះ ត្រូវបានពិនិត្យមើលឡើងវិញជាទៀងទាត់ និងត្រូវបានកែសម្រួលឡើងវិញឲ្យបានសមស្រប ។ ថ្លៃឈ្នួលដឹកជញ្ជូនសរុបសម្រាប់ការនាំចូល និងការនាំចេញ ត្រូវបានបែងចែកដោយឡែកពីគ្នារវាងការដឹកជញ្ជូនតាមផ្លូវអាកាស និងតាមផ្លូវទឹក ។ ថ្លៃឈ្នួលដឹកជញ្ជូនសម្រាប់ការនាំចូល ដែលដឹកដោយក្រុមហ៊ុនអាកាសចរណ៍របស់អនិវាសន៍ ត្រូវបានប៉ាន់ស្មានដោយប្រើប្រាស់ថ្លៃឈ្នួលដឹកជញ្ជូនគិតជាមធ្យមក្នុងមួយតោនគុណនឹងបរិមាណនៃការនាំចូល ។ ថ្លៃឈ្នួលដឹកជញ្ជូនលើការនាំចេញដែលដឹកដោយក្រុមហ៊ុនអាកាសចរណ៍របស់និវាសន៍ ត្រូវបានប៉ាន់ស្មានឡើងដោយប្រើប្រាស់វិធីដូចគ្នា ។

ការដឹកជញ្ជូនតាមផ្លូវអាកាស ថ្លៃឈ្នួលសេវាអ្នកដំណើរដែលទូទាត់ដោយនិវាសន៍ទូទៅក្រុមហ៊ុនអាកាសចរណ៍របស់អនិវាសន៍ ត្រូវបានប៉ាន់ស្មានដោយផ្អែកលើព័ត៌មានអំពីចំនួនអ្នកដំណើរ ដោយគូបផ្សំជាមួយនឹងទិន្នន័យដែលបានប្រមូលដោយក្រសួងមហាផ្ទៃអំពីចំនួននៃការមកដល់ និងការចេញដំណើររបស់និវាសន៍និងអនិវាសន៍ ថ្លៃសំបុត្រយន្តហោះគិតជាមធ្យម និងការផ្ទុកអ្នកដំណើរដោយក្រុមហ៊ុនអាកាសចរណ៍ផ្សេងៗគ្នាដែលបម្រើនៅភ្នំពេញ ។ ចំណែកថ្លៃសំបុត្រយន្តហោះអ្នកដំណើរដែលអនិវាសន៍បានទូទាត់ឱ្យទៅក្រុមហ៊ុនអាកាសចរណ៍របស់និវាសន៍ ត្រូវបានប៉ាន់ស្មានដោយប្រើប្រាស់វិធីដូចគ្នា ។ សេវាដឹកជញ្ជូនតាមផ្លូវអាកាសផ្សេងទៀត ត្រូវបានប៉ាន់ស្មានដោយផ្អែកលើព័ត៌មានដែលបានផ្តល់ដោយក្រុមហ៊ុនអាកាសចរណ៍របស់និវាសន៍ ចំពោះការចំណាយនៅតាមចំណតយន្តហោះបរទេស និងព័ត៌មានដែលបានផ្តល់ដោយអាជ្ញាធរអាកាសចរណ៍ស៊ីវិល ចំពោះការចំណាយនៅកម្ពុជាដោយក្រុមហ៊ុនអាកាសចរណ៍របស់អនិវាសន៍ ។

ការដឹកជញ្ជូនតាមផ្លូវទឹក ថ្លៃឈ្នួលដឹកជញ្ជូនលើការនាំចូលតាមនាវារបស់អនិវាសន៍ ត្រូវបានប៉ាន់ស្មានដោយដកចេញថ្លៃឈ្នួលដឹកជញ្ជូនទំនិញនាំចូលតាមអាកាសពីការប៉ាន់ស្មានថ្លៃឈ្នួលដឹកជញ្ជូនលើការនាំចូលសរុប ហើយគុណនឹងចំណែកនៃការដឹកជញ្ជូនតាមនាវារបស់អនិវាសន៍ ។ ថ្លៃឈ្នួលដឹកជញ្ជូនលើការនាំចេញតាមនាវារបស់និវាសន៍ ត្រូវបានប៉ាន់ស្មានដោយយកថ្លៃឈ្នួលដឹកជញ្ជូនមធ្យមចំពោះទំនិញនាំចេញគុណនឹងសមាមាត្រនៃការនាំចេញ (គិតជាតោន) ដែលដឹកដោយនាវារបស់និវាសន៍ ។ សេវាដឹកជញ្ជូនតាមផ្លូវទឹកផ្សេងទៀត ត្រូវបានប៉ាន់ស្មានដោយផ្អែកលើព័ត៌មានដែលបានផ្តល់ដោយភ្នាក់ងារនាវាចរណ៍ និងអាជ្ញាធរកំពង់ផែរបស់និវាសន៍ ។

ចំពោះប្រាក់ចំណូលពីសេវាធ្វើដំណើរ (ឥណទាន) ការប៉ាន់ស្មានដោយឡែកៗពីគ្នា ត្រូវបានធ្វើចំពោះការចំណាយដោយអ្នកលេងល្បែង អ្នកទេសចរ ពាណិជ្ជករ និងបុគ្គលិករបស់អង្គការអន្តរជាតិ ។ ព័ត៌មានស្តីពីចំនួននៃការមកដល់នៃភ្ញៀវទេសចរ និងពាណិជ្ជករ ត្រូវបានដាក់រួមគ្នាជាមួយនឹងព័ត៌មានស្តីពីរយៈពេលនៃការស្នាក់អាស្រ័យ និងការចំណាយគិតជាមធ្យមតាមប្រភេទនីមួយៗដែលត្រូវបានប្រមូលពីក្រសួងទេសចរណ៍ និងភ្នាក់ងារធ្វើដំណើរនានា ។ ចំណែកបុគ្គលិកធ្វើការរយៈពេលខ្លីរបស់អង្គការអន្តរជាតិនៅកម្ពុជា និងបុគ្គលិករបស់ភ្នាក់ងារផ្តល់ជំនួយ ការប៉ាន់ស្មានត្រូវបានធ្វើឡើងដោយផ្អែកលើចំនួនបុគ្គលិកទាំងនេះ និងការចំណាយតាមប្រភេទនីមួយៗ ។ ការប៉ាន់ស្មានប្រាក់ចំណាយលើសេវាធ្វើដំណើរ (ឥណទាន) ត្រូវបានធ្វើឡើងដោយផ្អែកលើចំនួននៃការចេញដំណើររបស់និវាសន៍ រយៈពេលនៃការស្នាក់អាស្រ័យ និង

ការចំណាយតាមប្រភេទនីមួយៗនៅក្រៅប្រទេស ។ ការប៉ាន់ស្មានត្រូវបានធ្វើឡើងដោយឡែកពីគ្នា ចំពោះការធ្វើដំណើរ ផ្ទាល់ខ្លួន និងជាពាណិជ្ជកម្ម ប៉ុន្តែក្នុងការបោះពុម្ពផ្សាយទិន្នន័យទាំងពីរនេះពុំបានញែកឱ្យដាច់ពីគ្នាទេ ។

សេវាផ្សេងៗ រាប់បញ្ចូលក្នុងផ្នែកឥណទានគឺ ៖ ប្រាក់ចំណូលពីសហគ្រាសទូរគមនាគមន៍អនិវាសន៍ ចំពោះសេវាទូរគមនាគមន៍ដែលបានផ្តល់ឱ្យកម្ពុជា (ផ្នែកលើទិន្នន័យដែលបានទទួលពីក្រសួងប្រៃសណីយ៍និងទូរគមនាគមន៍) ការប៉ាន់ស្មានអំពីប្រាក់ចំណាយលើការជួល និងការទិញសេវាដោយស្ថានទូតបរទេសនៅកម្ពុជា (ផ្នែកលើការសាកសួរព័ត៌មាននៅតាមស្ថានទូតបរទេសប្រចាំនៅកម្ពុជា) ការប៉ាន់ស្មានអំពីសេវាផ្ទាល់ខ្លួន វប្បធម៌និងកំសាន្ត ការប៉ាន់ស្មានអំពីថ្លៃឈ្នួលសម្របសម្រួល និងសេវាផ្សេងៗ និងការចំណាយរបស់បេសកកម្មការទូតបរទេសនៅកម្ពុជា ។ រាប់បញ្ចូលក្នុងផ្នែកឥណទានគឺ ៖ ប្រាក់ចំណាយរបស់ក្រសួងប្រៃសណីយ៍និងទូរគមនាគមន៍ ដែលបានទូទាត់ឱ្យទៅសហគ្រាសទូរគមនាគមន៍របស់អនិវាសន៍ ការប៉ាន់ស្មានអំពីប្រាក់ចំណាយលើពន្ធសួយសារនិងថ្លៃអាជ្ញាប័ណ្ណ ការប៉ាន់ស្មានអំពីការចំណាយឱ្យអ្នកម៉ៅការជាអនិវាសន៍ដែលផ្តល់សេវាសាងសង់តាមគម្រោងដែលបានទូទាត់ដោយការបង្វែរជំនួយអភិវឌ្ឍន៍ (ការប៉ាន់ស្មាននេះ ត្រូវបានធ្វើឡើងជាមួយនឹងប្រតិបត្តិការពាក់ព័ន្ធនឹងជំនួយផ្សេងទៀត) (សូមមើលបង្វែរចរន្ត) ការប៉ាន់ស្មានអំពីសេវាផ្ទាល់ខ្លួន វប្បធម៌និងកំសាន្ត ការប៉ាន់ស្មានអំពីការចំណាយលើសេវាធានារ៉ាប់រងសុទ្ធដែលទូទាត់ឱ្យទៅអ្នកធានារ៉ាប់រងជាអនិវាសន៍សម្រាប់ការនាំចូល និងហានិភ័យផ្សេងៗក្រៅពីជីវិតមនុស្ស ដែលកើតឡើងក្នុងប្រទេសកម្ពុជា (ព័ត៌មានទទួលបានពីសហគ្រាសធានារ៉ាប់រង) កម្រៃសេវាលើបំណុលផ្លូវការ និងប្រាក់បង់ប្រចាំឆ្នាំសម្រាប់ជាសមាជិកភាពរបស់កម្ពុជាដែលទូទាត់ឱ្យទៅមូលនិធិរូបិយវត្ថុអន្តរជាតិ ថ្លៃឈ្នួលប្រតិបត្តិការដែលការីដឹកជញ្ជូនជានិវាសន៍ទូទាត់ឱ្យទៅអនិវាសន៍ ការប៉ាន់ស្មានអំពីថ្លៃជួលអគារដោយស្ថានទូតកម្ពុជានៅក្រៅប្រទេស ការប៉ាន់ស្មានថ្លៃឈ្នួលគ្រប់គ្រង និងការចំណាយរបស់រដ្ឋាភិបាលកម្ពុជាសម្រាប់ការរក្សាតំណាងរបស់ខ្លួននៅក្រៅប្រទេស និងការចំណាយលើការធ្វើដំណើររបស់មន្ត្រីរាជការទៅក្រៅប្រទេស (ព័ត៌មានទទួលបានពីគណនីរដ្ឋាភិបាល) ។

ការប៉ាន់ស្មាន ដែលផ្អែកលើប្រព័ន្ធរាយការណ៍ប្រតិបត្តិការអន្តរជាតិ និងប្រភពទិន្នន័យផ្សេងទៀតត្រូវបានធ្វើឡើងផងដែរ ចំពោះសេវាទូរគមនាគមន៍ ពន្ធសួយសារ សេវាសាងសង់ សេវាផ្ទាល់ខ្លួន វប្បធម៌និងកំសាន្ត សេវាធានារ៉ាប់រង សេវាហិរញ្ញវត្ថុ សេវារដ្ឋាភិបាល និងសេវាផ្សេងៗទៀត ។

គណនីប្រាក់ចំណូល (ឥណទាន និងឥណទាន)

ការទូទាត់ប្រាក់បៀវត្សឱ្យទៅនិយោជិត ត្រូវបានប៉ាន់ស្មានដោយផ្អែកលើទិន្នន័យដែលបានប្រមូលពីស្ថានទូតបរទេស និងគណនីរដ្ឋាភិបាល ។ ការប៉ាន់ស្មានលើប្រាក់ចំណូលរបស់វិនិយោគផ្ទាល់ (ឥណទាន) ត្រូវបានធ្វើឡើងដោយផ្អែកលើការប៉ាន់ស្មានប្រាក់ចំណូលពីវិនិយោគផ្ទាល់នៅក្រៅប្រទេស របស់អាណិកជនបរទេសជានិវាសន៍ និងអ្នកមានធនធានស្តុកស្តម្ភជាជនជាតិកម្ពុជា (ពិសេសគឺជួរសម្បែង) ព្រមទាំងការវិនិយោគផ្ទាល់ក្នុងសហគ្រាសនៅក្រៅប្រទេស ។ ការប៉ាន់ស្មានអំពីប្រាក់ចំណូលពីការវិនិយោគផ្ទាល់របស់អនិវាសន៍ (ឥណទាន) ត្រូវបានធ្វើឡើងដោយប្រើប្រាស់ផ្ទាល់នូវទិន្នន័យដែលប្រមូលពីធនាគារពាណិជ្ជនិងពីក្រុមប្រឹក្សាអភិវឌ្ឍន៍កម្ពុជា ចំពោះផ្នែកសហគ្រាសផ្សេងទៀត ។ ការប៉ាន់ស្មានលើការចំណាយការប្រាក់ត្រូវបានទាញយកពីទិន្នន័យរបស់ធនាគារជាតិនៃកម្ពុជា និងធនាគារពាណិជ្ជ ។ ប្រាក់ចំណូលពីការវិនិយោគ លើផលបត្រ (ឥណទាន) ត្រូវបានប៉ាន់ស្មានដោយផ្អែកលើការសន្មតអំពីភាគលាភនិងការប្រាក់ ដែលត្រូវបានប្រើប្រាស់សម្រាប់ការប៉ាន់ស្មានវិនិយោគលើផលបត្រនៅក្រៅប្រទេសដោយអាណិកជន និងអ្នកមានធនធានស្តុកស្តម្ភជាជនជាតិកម្ពុជារស់នៅកម្ពុជា ។ ប្រាក់ចំណូលពីការវិនិយោគលើផលបត្រ (ឥណទាន) ត្រូវបានប៉ាន់ស្មានថាស្មើនឹងសូន្យ ដោយហេតុថាទីផ្សារមូលបត្រនៅកម្ពុជាទើបនឹងបង្កើតថ្មីពុំទាន់មានដំណើរការពេញលេញនៅឡើយ ហើយទិន្នន័យក៏ពុំទាន់អាចប្រើប្រាស់បានដែរ ។ ប្រាក់ចំណូលពីការវិនិយោគផ្សេងទៀត ត្រូវបានប៉ាន់ស្មានដោយប្រើប្រាស់នូវប្រភពទិន្នន័យជាច្រើន ។

គណនីបង្វែរថវិកា (ឥណទាន និងឥណទាន)

ទិន្នន័យអំពីបង្វែរថវិកា ត្រូវបានប្រមូលមកពីក្រុមប្រឹក្សាអភិវឌ្ឍន៍កម្ពុជា និងស្រង់ពីគណនីរដ្ឋាភិបាល ។ បន្ថែមលើនេះ ការប៉ាន់ស្មានត្រូវបានធ្វើឡើងចំពោះការផ្ទេរប្រាក់ ដើម្បីផ្គត់ផ្គង់គ្រួសារ និងការផ្ទេរប្រាក់របស់ពលករនៅក្រៅប្រទេសដែលទទួលបានពីអនិវាសន៍ ។

គណនីបង្វែរដើមទុន

ទិន្នន័យអំពីការលើកលែងបំណុលផ្លូវការ ត្រូវបានប្រមូលពីការិយាល័យគ្រប់គ្រងបំណុលនៃក្រសួងសេដ្ឋកិច្ច និងហិរញ្ញវត្ថុ ។ ទិន្នន័យអំពីការលើកលែងបំណុលរបស់រដ្ឋឯកជនពុំទាន់អាចរកបាននៅឡើយ ។ ទិន្នន័យអំពីបង្វែរដើមទុនផ្សេងទៀត ត្រូវបានប្រមូលពីក្រុមប្រឹក្សាអភិវឌ្ឍន៍កម្ពុជា ។

គណនីហិរញ្ញវត្ថុ និងហិរញ្ញប្បទានពិសេស

វិនិយោគផ្ទាល់នៅក្រៅប្រទេស ត្រូវបានសន្មតថាមានតិចតួច ហើយត្រូវបានប៉ាន់ស្មានដោយផ្អែកលើព័ត៌មានអំពីអាណិកជនបរទេសជានិវាសន៍ និងអ្នកមានធនធានស្តុកស្តម្ភជាជនជាតិកម្ពុជា (ពិសេសគឺផ្ទះសំបែង) ព្រមទាំងការវិនិយោគផ្ទាល់ក្នុងសហគ្រាសនៅក្រៅប្រទេស ។ ការប៉ាន់ស្មានលើការវិនិយោគផ្ទាល់នៅកម្ពុជា ត្រូវបានធ្វើឡើងដោយផ្អែកលើទិន្នន័យដែលត្រូវបានប្រមូលពីធនាគារពាណិជ្ជ និងក្រុមប្រឹក្សាអភិវឌ្ឍន៍កម្ពុជា ។ វិនិយោគលើផលបត្រនៅក្រៅប្រទេស ត្រូវបានធ្វើឡើងដោយផ្អែកលើការប៉ាន់ស្មាន អំពីការវិនិយោគលើទីផ្សារមូលបត្ររបស់អាណិកជនបរទេស និងអ្នកមានធនធានស្តុកស្តម្ភ ជាជនជាតិកម្ពុជារស់នៅកម្ពុជា ។ វិនិយោគលើផលបត្រនៅកម្ពុជា ត្រូវបានប៉ាន់ស្មានថាមានតិចតួចស្តូចស្តើងហើយ ក៏ពុំបានធ្វើការវាស់វែងដែរ ។ ទិន្នន័យស្តីពីប្រតិបត្តិការវិនិយោគផ្សេងទៀត ត្រូវបានចងក្រងដោយផ្អែកលើប្រភពមួយចំនួនដូចជា ក្រសួងសេដ្ឋកិច្ចនិងហិរញ្ញវត្ថុ ធនាគារជាតិនៃកម្ពុជា និងធនាគារពាណិជ្ជ ។ ទិន្នន័យអំពីទ្រព្យសកម្មជាទុនបម្រុងបរទេស ត្រូវបានស្រង់ពីស្ថិតិរូបិយវត្ថុ ។ ចំពោះខ្ទង់ហិរញ្ញប្បទានពិសេស ត្រូវបានប៉ាន់ស្មានដោយផ្អែកលើទិន្នន័យដែលប្រមូលបានពីក្រសួងសេដ្ឋកិច្ចនិងហិរញ្ញវត្ថុ ។

ស្ថានភាពវិនិយោគអន្តរជាតិ និងបំណុលក្រៅប្រទេស

ស្ថិតិស្ថានភាពវិនិយោគអន្តរជាតិ ត្រូវបានចងក្រងឡើងដោយប្រើប្រាស់វិធីសាស្ត្រជាច្រើនផ្សេងៗគ្នា ។ ការប៉ាន់ស្មានអំពីវិនិយោគផ្ទាល់នៅក្រៅប្រទេស ត្រូវបានធ្វើឡើងជាទូទៅដោយផ្អែកលើគំរូប៉ាន់ស្មាន ដែលបានអធិប្បាយខាងលើ និងត្រូវបានបំពេញបន្ថែម ដោយព័ត៌មានដែលទទួលបានពីសារព័ត៌មាន និងប្រភពផ្សេងទៀតអំពីការវិនិយោគផ្ទាល់ក្នុងសហគ្រាសនៅក្រៅប្រទេស ។ វិនិយោគផ្ទាល់នៅប្រទេសកម្ពុជា ត្រូវបានប៉ាន់ស្មានដោយផ្ទាល់ផ្អែកលើប្រភពទិន្នន័យ ។ វិនិយោគលើផលបត្ររបស់និវាសន៍កម្ពុជានៅក្រៅប្រទេស ក៏ត្រូវបានប៉ាន់ស្មានផងដែរ ដោយផ្អែកលើគំរូប៉ាន់ស្មានដែលបានអធិប្បាយខាងលើ ។ វិនិយោគលើផលបត្រនៅកម្ពុជា ត្រូវបានប៉ាន់ស្មានថាស្មើនឹងសូន្យ ដោយហេតុថាទិន្នន័យពីទីផ្សារមូលបត្រនៅកម្ពុជាពុំទាន់អាចរកបាននៅឡើយ ។ ការប៉ាន់ស្មានវិនិយោគផ្សេងទៀត ត្រូវបានទាញយកពីប្រភពផ្សេងៗទៀត ។ ការប៉ាន់ស្មានអំពីខ្ទង់ឥណទាន និងឥណទានពាណិជ្ជកម្ម ត្រូវបានធ្វើឡើងដោយផ្អែកលើទិន្នន័យនាំចេញ និងនាំចូល ។ ការប៉ាន់ស្មានអំពីទ្រព្យសកម្ម និងទ្រព្យអកម្មបរទេសរបស់ធនាគារពាណិជ្ជ ត្រូវបានធ្វើឡើងដោយផ្អែកលើទិន្នន័យដែលត្រូវបានប្រមូលដោយ ធនាគារជាតិនៃកម្ពុជា ។ គំរូប៉ាន់ស្មានដែលបានអធិប្បាយខាងលើ ក៏ត្រូវបានប្រើប្រាស់ផងដែរដើម្បីប៉ាន់ស្មានវិនិយោគផ្សេងទៀតនៅក្រៅប្រទេស ។ ទ្រព្យសកម្មជាទុនបម្រុងបរទេស ត្រូវបានប៉ាន់ស្មានដោយផ្អែកលើទិន្នន័យដែលបានផ្តល់ដោយមូលនិធិរូបិយវត្ថុអន្តរជាតិ ។

ការប៉ាន់ស្មានបំណុលក្រៅប្រទេស ត្រូវបានធ្វើឡើងដោយផ្អែកលើប្រភពទិន្នន័យមួយចំនួនដូចជា ការកត់ត្រារបស់ក្រសួងសេដ្ឋកិច្ចនិងហិរញ្ញវត្ថុ និងធនាគារជាតិនៃកម្ពុជា តារាងតុល្យការរបស់ធនាគារពាណិជ្ជដែលធ្វើមកធនាគារជាតិនៃកម្ពុជា និងការអង្កេតដែលធ្វើឡើងដោយក្រុមប្រឹក្សាអភិវឌ្ឍន៍កម្ពុជា ។ បំណុលក្រៅប្រទេសរបស់រដ្ឋឯកជនដែលពុំមានការធានាពីរដ្ឋាភិបាលរួមមាន ៖ ឥណទានចំពោះវិនិយោគិនផ្ទាល់បរទេស ដោយរាប់បញ្ចូលបំណុលលើគណនីរវាងក្រុមហ៊ុន

និងក្រុមហ៊ុនចំពោះខ្លួនទិន្នន័យដូចជា ការនាំចូលថ្លៃឈ្នួលគ្រប់គ្រង ថ្លៃឈ្នួលគណនេយ្យ ថ្លៃឈ្នួលសេវាផ្សេងទៀត និង ការប្រាក់និងភាគលាភ ព្រមទាំងឥណទានចំពោះសហគ្រាសកម្ពុជា ។ ឥណទានចំពោះវិនិយោគផ្ទាល់បរទេស ត្រូវបាន ដាក់បញ្ចូលជាមួយនឹងទុនវិនិយោគផ្ទាល់ផ្សេងៗ ពោល គឺពុំដាក់បញ្ចូលទៅក្នុងបំណុលក្រៅប្រទេសឡើយ ហើយជាលទ្ធផល ទិន្នន័យ អំពីទ្រព្យអកម្មជាបំណុលទាំងនេះ ពុំបានកំណត់ឱ្យដាច់ដោយឡែកពីគ្នាទេ ។ ទិន្នន័យពីប្រាក់កម្ចីដែលសហគ្រាស កម្ពុជាជំពាក់ ម្ចាស់បំណុលបរទេស ត្រូវបានចងក្រងឡើងដោយផ្អែកលើទិន្នន័យរបស់ក្រុមប្រឹក្សាអភិវឌ្ឍន៍កម្ពុជា ។ ឥណទាន ចំពោះធនាគារ ពាណិជ្ជក្នុងស្រុក ត្រូវបានប៉ាន់ស្មាន ដោយផ្ទាល់ផ្អែកលើទិន្នន័យនៃតារាងតុល្យការរបស់ធនាគារពាណិជ្ជ ដែលផ្ញើមកធនាគារជាតិនៃកម្ពុជា ។

ការផ្សព្វផ្សាយ និងការកែលម្អឡើងវិញ

ស្ថិតិប្រចាំឆ្នាំត្រូវបានចុះផ្សាយក្នុងរបាយការណ៍ឆមាស និងឆ្នាំរបស់ធនាគារជាតិនៃកម្ពុជា (តាមធម្មតាក្នុងលេខ ចេញផ្សាយក្នុងខែមិថុនានៃឆ្នាំយោង) និងសៀវភៅស្ថិតិជញ្ជីងទូទាត់ (ប្រចាំត្រីមាស និងឆ្នាំ) របស់មូលនិធិរូបិយវត្ថុអន្តរ- ជាតិ ។ ការគ្របដណ្តប់និយមន័យ និងចំណាត់ថ្នាក់ទិន្នន័យដែលត្រូវបានប្រើប្រាស់ក្នុងការដាក់បង្ហាញទិន្នន័យស្ថិតិជញ្ជីង ទូទាត់និងស្ថានភាពវិនិយោគអន្តរជាតិ មានលក្ខណៈដូចគ្នា ហើយទិន្នន័យទាំងអស់នេះត្រូវបានគិតជាប្រយោជន៍ (ប៊ីលាន រៀល) ។

ស្ថិតិជញ្ជីងទូទាត់ និងស្ថានភាពវិនិយោគអន្តរជាតិ នឹងត្រូវបានកែតម្រូវនៅពេលមានការធ្វើបច្ចុប្បន្នភាពប្រភព ទិន្នន័យ និងវិធីសាស្ត្រចងក្រង ។ គោលនយោបាយកែលម្អឡើងវិញរបស់ធនាគារជាតិនៃកម្ពុជា គឺត្រូវដាក់បញ្ចូលនូវការកែ លម្អឡើងវិញដ៏សំខាន់ណាមួយទៅក្នុងស្ថិតិឱ្យបានឆាប់តាមលទ្ធភាព ដែលអាចធ្វើទៅបានដើម្បីធ្វើឱ្យស្ថិតិដែលបានកែលម្អ នេះបានទៅដល់អ្នកប្រើប្រាស់ទិន្នន័យទាន់ពេលវេលា ។ ក្នុងខណៈពេលដែលរាល់ការព្យាយាមត្រូវបានធ្វើឡើងដើម្បីឱ្យ មានភាពស៊ីគ្នារវាងស្ថិតិជញ្ជីងទូទាត់ និងស្ថិតិគណនេយ្យជាតិដែលដំឡើងដោយវិទ្យាស្ថានជាតិស្ថិតិ លទ្ធភាពរបស់ធនាគារជាតិ នៃកម្ពុជាក្នុងការដាក់បញ្ចូលទិន្នន័យដែលបានកែលម្អនៅក្នុងដំណាក់កាលយឺតយ៉ាវវិទ្យាស្ថានជាតិស្ថិតិ អាចបណ្តាលឱ្យមាន ភាពខុសគ្នារវាងស្ថិតិជញ្ជីងទូទាត់ និងស្ថិតិគណនេយ្យជាតិ ។

Message from the Governor

National Bank of Cambodia (NBC) is pleased to introduce the 54th edition, The Fourth Quarter of 2016 of Cambodia's Balance of Payments Statistics (CBOPS) Bulletin, which is prepared and published quarterly by the NBC in both Khmer and English based on the guidelines of the *Fifth Edition of the Balance of Payments Manual (BPM5)* of the International Monetary Fund (IMF).

CBOPS bulletin provides a comprehensive and time series statistics on balance of payments, international investment position and external debts statistics in billions of Khmer Riel. The quarterly CBOPS bulletin and other detailed statistical tables are accessible through NBC's website.

To facilitate a greater understanding, the users may refer to a brief description of data sources and methods used in the compilation of these statistics in the technical notes at the end of the bulletin.

NBC would like to express our sincere thanks to our readers, data providers, and all relevant parties for their invaluable contributions toward its success to date, and for their continued assistance.

Thank you very much for your interest in the CBOPS Quarterly Bulletin.

Governor



Chea Chanto

March 20, 2017
Phnom Penh

Notes

Inquiries

For further information about this BOP and related statistics, please contact **Mr. Tann Sokhann**, Director of Statistics Department, Central Banking Directorate, National Bank of Cambodia on (855) 886 211 123 or by email at: tsokhann@online.com.kh

Forthcoming issues

Issue	Expected
<i>March Quarter 2017</i>	<i>30 June 2017</i>

Changes in this issue

This release includes revisions to some items in Services Account (Debits)–Travel from the fourth quarter of 2015 to the third quarter of 2016 and Income Account (Debits)–Reinvested earnings and Dividends and distributed profits have been revised from the first quarter to the third quarter of 2016.

In addition, some items in Financial Account have also been revised, including currency and deposits in the third quarter of 2016 and reserve assets in Foreign financial Assets from the first quarter of 2015 to the third quarter of 2016. Trade credits, other loan, and currency and deposits in Foreign Financial Liabilities have been revised in the third quarter of 2016. These revisions have been made due mainly to the changes in data sources and compilation methodologies.

Changes in the Current Account and Financial Account Balances due to the above revisions led to the changes in the levels of International Investment Position and External Debt statistics.

Changes in next issue

Changes will also be made to some other BOP components following the revised estimates by data source.

Abbreviations

BOP Balance of Payments
NBC National Bank of Cambodia
n.i.e. Not Included Elsewhere
NIS National Institute of Statistics

Rounding

Any discrepancies between totals and the sum of the component aggregates in this publication are due to rounding.

Unit of Currency

1 billion KHR = 1,000,000,000 KHR

CONTENTS



	Page
NOTES	3
HIGHLIGHTS	4
KEY AGGREGATES	4
KEY POINTS.....	4
Figure 1: Current Account Aggregates	4
ANALYSIS OF ESTIMATES	5
CURRENT ACCOUNT	5
Figure 2: Exports and Imports	5
Figure 3: Services Credits and Debits	6
Figure 4: Income Credits and Debits.....	6
Figure 5: Current Transfers Credits and Debits	7
CAPITAL AND FINANCIAL ACCOUNT.....	7
CAPITAL ACCOUNT	7
Figure 6: Capital and Financial Accounts.....	8
FINANCIAL ACCOUNT	8
Figure 7: Financial Account Aggregates.....	8
INTERNATIONAL INVESTMENT POSITION.....	8
Figure 8: International Investment Position Aggregates.....	9
CAMBODIA'S BALANCE OF PAYMENTS	10
Table 1: Balance of Payments Summary.....	11
Table 2: Goods Account.....	12
Table 3: Services Account	13
Table 4: Income Account	14
Table 5: Current Transfers Account.....	15
Table 6: Capital Account	16
Table 7: Financial Account.....	17
Table 8: International Investment Position.....	18
Table 9: External Debt Position_By Sector.....	19
Table 10: Balance of Payments Ratios.....	20
TECHNICAL NOTES.....	21

HIGHLIGHTS

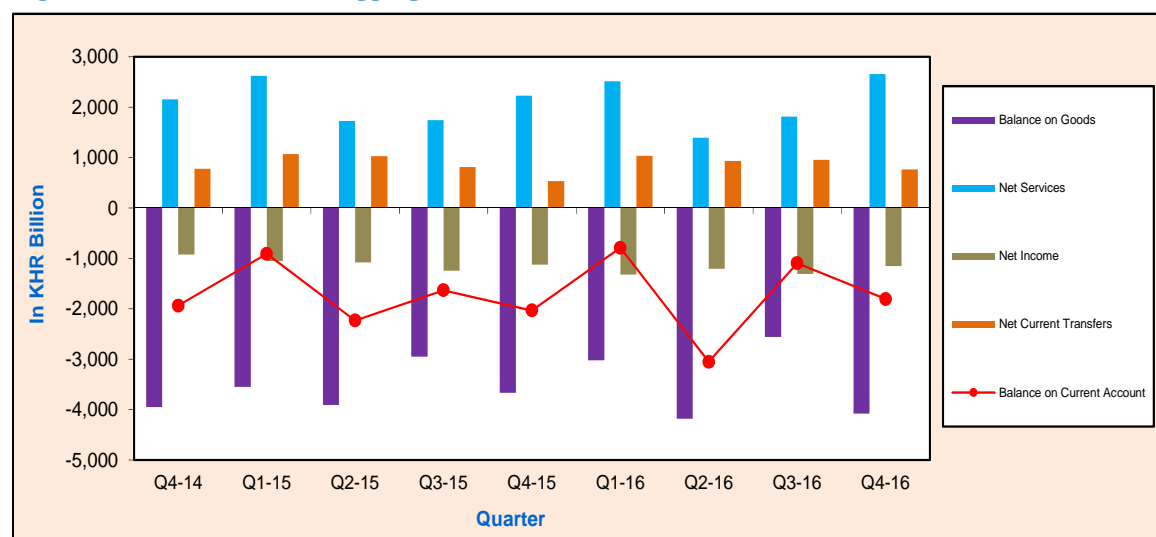
KEY AGGREGATES

KHR Billion	Q3-15	Q4-15	Q1-16	Q2-16	Q3-16	Q4-16	% Change Q4-16/Q3-16	% Change Q4-16/Q4-15
CURRENT ACCOUNT								
Balance on Goods	-2,946	-3,667	-3,020	-4,179	-2,558	-4,079	59.5	11.3
Net Services	1,747	2,228	2,516	1,399	1,816	2,658	46.4	19.3
Net Income	-1,242	-1,124	-1,320	-1,207	-1,306	-1,153	-11.7	2.6
Net Current Transfers	811	532	1,035	936	955	768	-19.5	44.5
Balance on Current Account	-1,630	-2,032	-790	-3,051	-1,093	-1,806	65.3	-11.1
CAPITAL AND FINANCIAL ACCOUNTS								
Balance on Capital Account	176	174	161	162	164	161	-1.3	-7.2
Balance on Financial Account	1,528	1,979	430	3,045	735	1,772	--	-10.5
INTERNATIONAL INVESTMENT POSITION								
Net International Investment Position	-29,321	-32,674	-36,412	-42,081	-42,834	-50,962	19.0	56.0

KEY POINTS

Cambodia's current account balance recorded a deficit of KHR 1,806 billion in the fourth quarter of 2016, equated to 8.9% of gross domestic products (GDP) at the current price. An increase of KHR 713 billion in a deficit of current account on the previous quarter was significantly due to an increase of 59.5% in a deficit of balance on goods and a decrease of 19.5% in a surplus of net current transfer.

Figure 1: Current Account Aggregates



In the fourth quarter of 2016, capital account was a surplus of KHR 161 billion, decreased by 1.3% and 7.2% on the previous quarter and the same quarter of 2015, respectively. Financial account balance showed a net inflow of KHR 1,772 billion, compared with an inflow of KHR 735 billion in the previous quarter and KHR 1,979 billion in the same quarter last year.

International investment position presented a net foreign liability of KHR 50,962 billion at the end of the fourth quarter of 2016, an increase of 19% and 56% on a net foreign liabilities at the end of the third quarter of 2016 and the fourth quarter of 2015, respectively.

ANALYSIS OF ESTIMATES

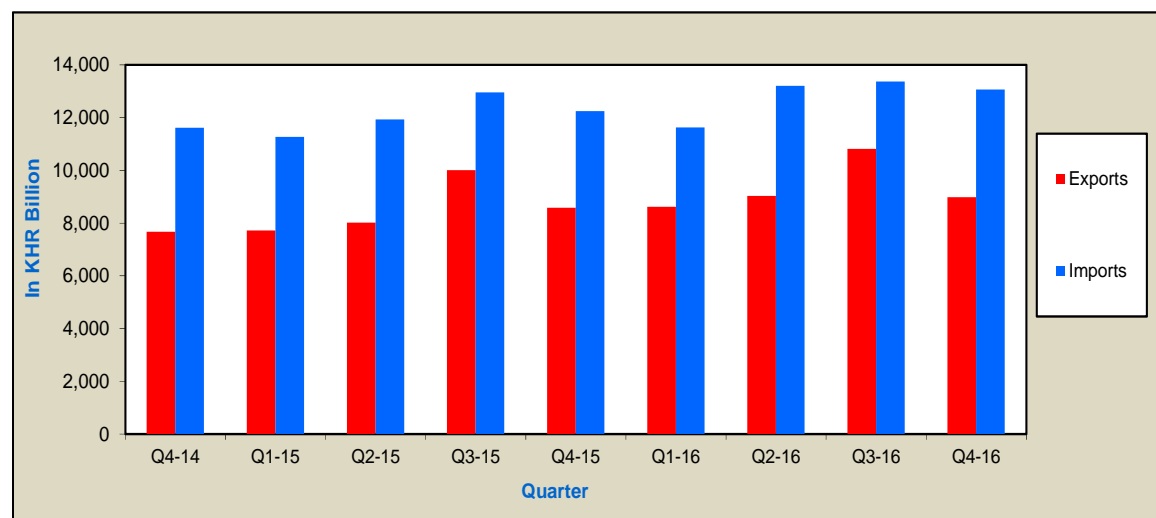
CURRENT ACCOUNT

Current account balance in the fourth quarter of 2016 showed a deficit of KHR 1,806 billion, compared to a deficit of KHR 1,093 billion and KHR 2,032 billion in the previous quarter and the same quarter last year, respectively. An increase of KHR 713 billion (65.3%) in current account deficit in the fourth quarter of 2016 was a result of the upswing in the deficit of balance on goods KHR 1,522 billion (59.5%) and a fall in the surplus of net current transfer KHR 186 billion (19.5%). Meanwhile, this increase was partly offset by a declined deficit of KHR 153 billion (11.7%) in net income and an increase of KHR 842 billion (46.4%) in a surplus of net services.

GOODS

The balance on goods in the fourth quarter of 2016 indicated a deficit of KHR 4,079 billion, a rise of KHR 1,522 billion (59.5%) and KHR 413 billion (11.3%) over the deficit of KHR 2,558 billion and KHR 3,667 billion in the previous quarter and the same quarter of 2015, respectively. The expanded deficit of balance on goods was mainly contributed by a fall of KHR 1,830 billion (16.9%) in exports.

Figure 2: Exports and Imports



Exports (f.o.b.) decreased from KHR 10,817 billion in the third quarter of 2016 to KHR 8,987 billion in the fourth quarter of 2016. This was primarily due to a decline of KHR 1,980 billion (19.7%) in the exports under Generalized System of Preferences (GSP) which are essentially garments and footwear. Comparing to the fourth quarter of 2015, the exports showed an increase of KHR 406 billion (4.7%) from KHR 8,580 billion.

Imports (f.o.b.) fell by KHR 308 billion (2.3%) from KHR 13,374 billion in the previous quarter to KHR 13,066 billion in the latest quarter of 2016 and increased by KHR 819 billion (6.7%) in the same quarter last year. The decreases of garment materials of KHR 484 billion (13.3%), construction materials of KHR 135 billion (18%) and alcoholic beverage and tobacco of KHR 57 billion (20.9%) were the main contributors to a decrease in imports.

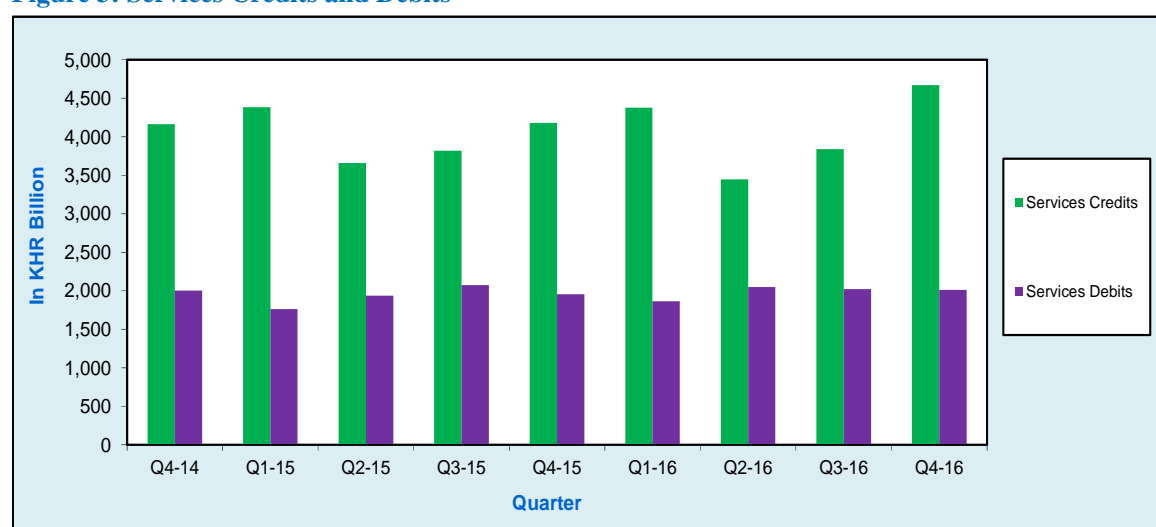
SERVICES

In the fourth quarter of 2016, the balance on services recorded a surplus of KHR 2,658 billion, rose by KHR 842 billion (46.4%) and KHR 431 billion (19.3%) on the previous quarter and the same quarter last year, respectively.

Service credits indicated an increase of KHR 830 billion (21.6%) from KHR 3,841 billion in the previous quarter to KHR 4,671 billion in the fourth quarter of 2016. The main drivers to this increase were the rises of KHR 686 billion (22.4%) in travel services, KHR 80 billion (18.5%) in transportation services, and KHR 64 billion (18.5%) in other services.

Service debit decreased from KHR 2,025 billion in the third quarter to KHR 2,013 billion in the fourth quarter of 2016. The main contributors to the decline of KHR 12 billion (0.6%) in service debit were the declines in transportation services of KHR 17 billion (1.7%) and other services of KHR 7 billion (1.4%), particularly insurance services of KHR 14 billion (10.3%), financial services of KHR 13 billion (67.8%) and computer and information services of KHR 9 billion (15.2%).

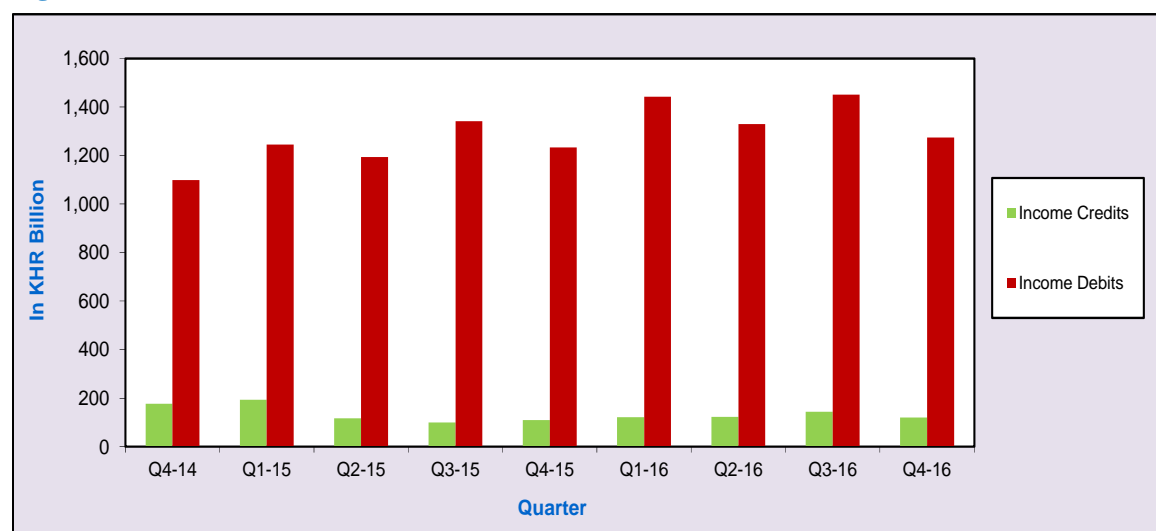
Figure 3: Services Credits and Debits



INCOME

The income account deficit was KHR 1,153 billion, increased by KHR 153 billion (11.7%) from KHR 1,306 billion in the third quarter of 2016. Comparing to the same quarter last year, net income deficit rose by KHR 29 billion (2.6%) from KHR 1,124 billion.

Figure 4: Income Credits and Debits



Income credits narrowed from KHR 144 billion in the third quarter of 2016 to KHR 121 billion in the fourth quarter of 2016. A fall of KHR 23 billion (16.2%) over the previous quarter was a result of the decrease in investment income, mainly the other investment. Comparing to the same quarter of 2015, income credits increased by KHR 12 billion (10.6%).

Income debits showed a decrease of KHR 176 billion (12.2%) from KHR 1,450 billion in the third quarter of 2016 to KHR 1,274 billion in the fourth quarter of 2016 and an increase of KHR 40 billion (3.3%) over the same quarter last year. The decrease in income debits was mainly resulted from a decrease in investment income of KHR 175 billion (13.6%), mainly from the direct investment.

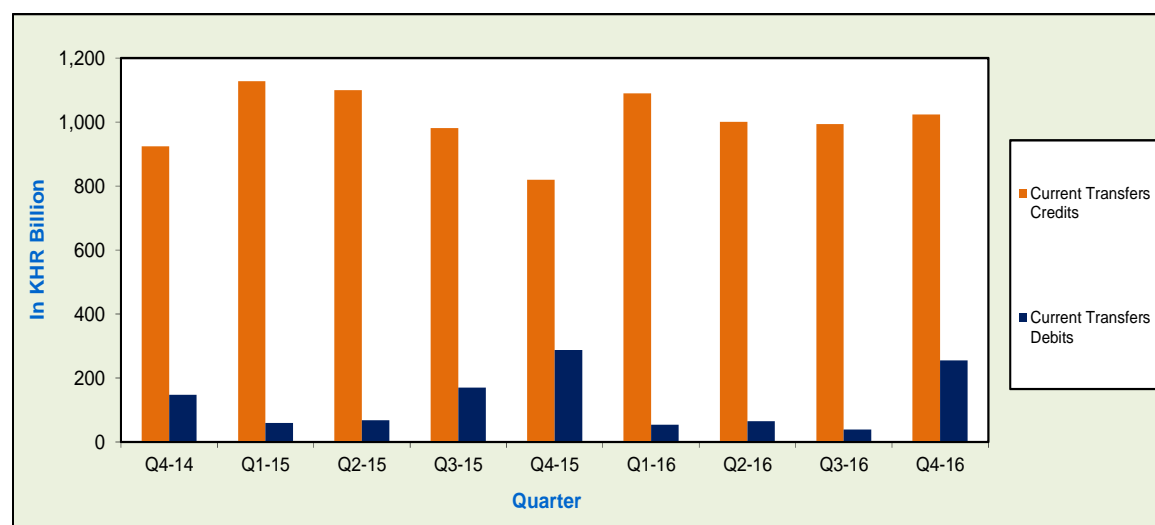
CURRENT TRANSFERS

Current transfers surplus declined from KHR 955 billion in the previous quarter to KHR 768 billion in the fourth quarter of 2016, decreased by KHR 186 billion (19.5%). Comparing to the same quarter of 2015, current transfer indicated an increase of KHR 237 billion (44.5%).

Current transfer credits was KHR 1,023 billion in the fourth quarter of 2016, up by KHR 30 billion (3%) from KHR 994 billion in the previous quarter as a result of an increase of KHR 37 billion (11.1%) in workers' remittances. This account rose by KHR 204 billion (24.9%) over KHR 819 billion in the same quarter of 2015.

Current transfer debits increased by KHR 216 billion from KHR 39 billion in the third quarter of 2016. The increase in worker's remittances KHR 221 billion was a major contributor to the increase in current transfer debit. This account recorded a decrease of KHR 33 billion in the fourth quarter of 2015.

Figure 5: Current Transfers Credits and Debits

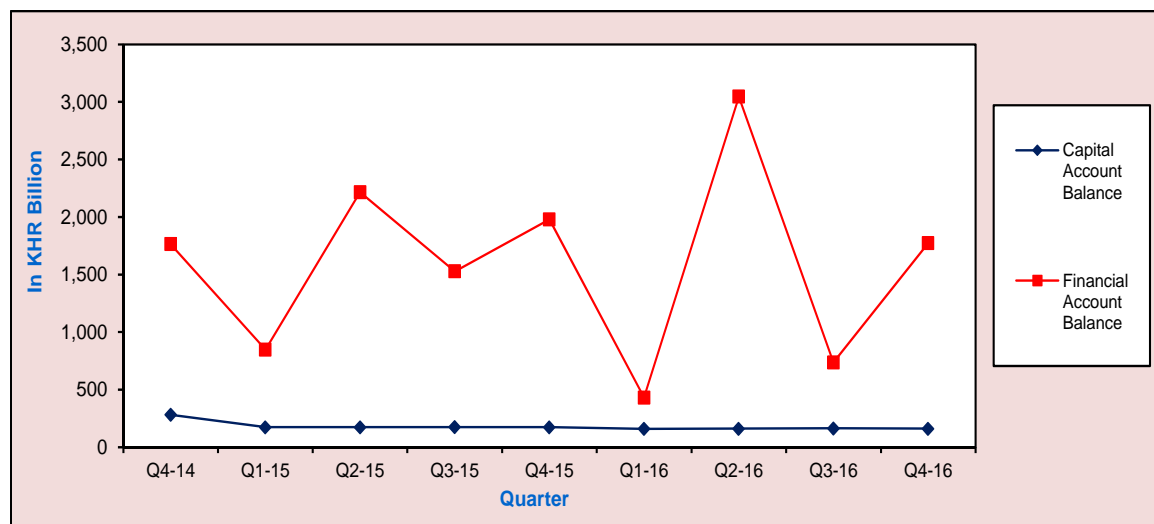


CAPITAL AND FINANCIAL ACCOUNTS

CAPITAL ACCOUNT

In the fourth quarter of 2016, capital account recorded a surplus of KHR 161 billion, decreased by KHR 2 billion (1.3%) over the surplus of KHR 164 billion in the previous quarter. Comparing to the fourth quarter of 2015, the surplus decreased by KHR 12 billion (7.2%).

Figure 6: Capital and Financial Accounts

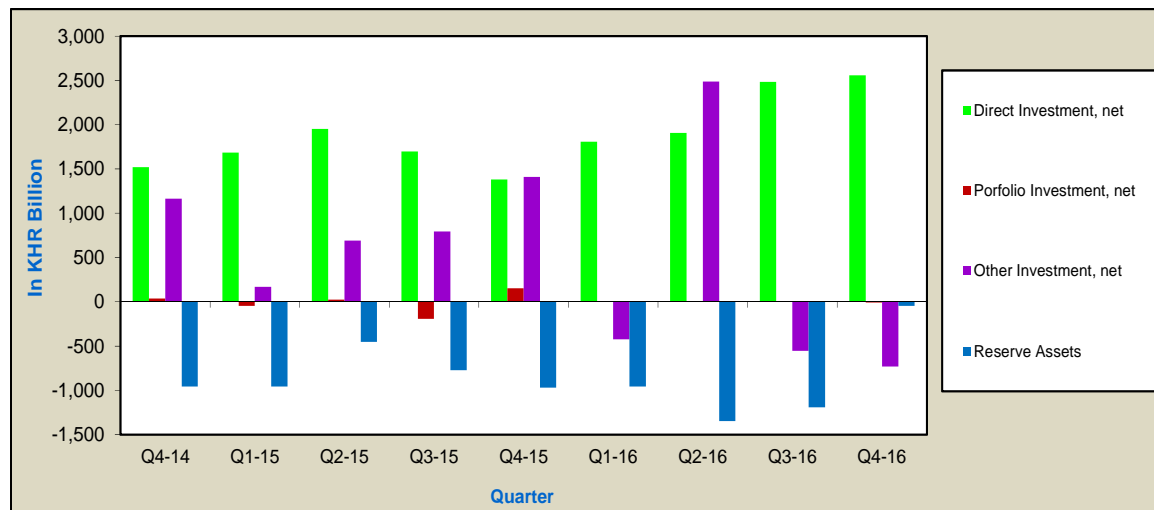


FINANCIAL ACCOUNT

Financial account illustrated a net inflow of KHR 1,772 billion, an increase of KHR 1,037 billion from a net inflow of KHR 735 billion in the previous quarter, resulting from the increases in direct investment and other investment. This account decreased by KHR 207 billion from a net inflow of KHR 1,979 billion in the same quarter of 2015

Direct investment recorded a net inflow of KHR 2,557 billion in the fourth quarter of 2016, rose by KHR 74 billion (2.9%) and KHR 1,175 billion (84.9%) over the net inflow of KHR 2,483 billion and KHR 1,382 billion in the previous quarter and the same quarter last year, respectively. Direct investment in Cambodia was KHR 2,682 billion, an increase of KHR 31 billion (1.2%) and KHR 1,264 billion (89.2%) over the previous quarter's inflow of KHR 2,651 billion and the same quarter last year's inflow of KHR 1,418 billion, respectively.

Figure 7: Financial Account Aggregates



Portfolio investment recorded a net outflow of KHR 8 billion in the fourth quarter of 2016, rose by KHR 6 billion over the previous quarter's net outflow, as a result of an increase in overseas investment in equity securities.

Other investment showed a net outflow of KHR 730 billion in the fourth quarter of 2016, an increase of KHR 176 billion (31.7%) over a net outflow of KHR 554 billion in the previous quarter. The enlargement of net outflow in other investment was mainly due to the increase in other loans.

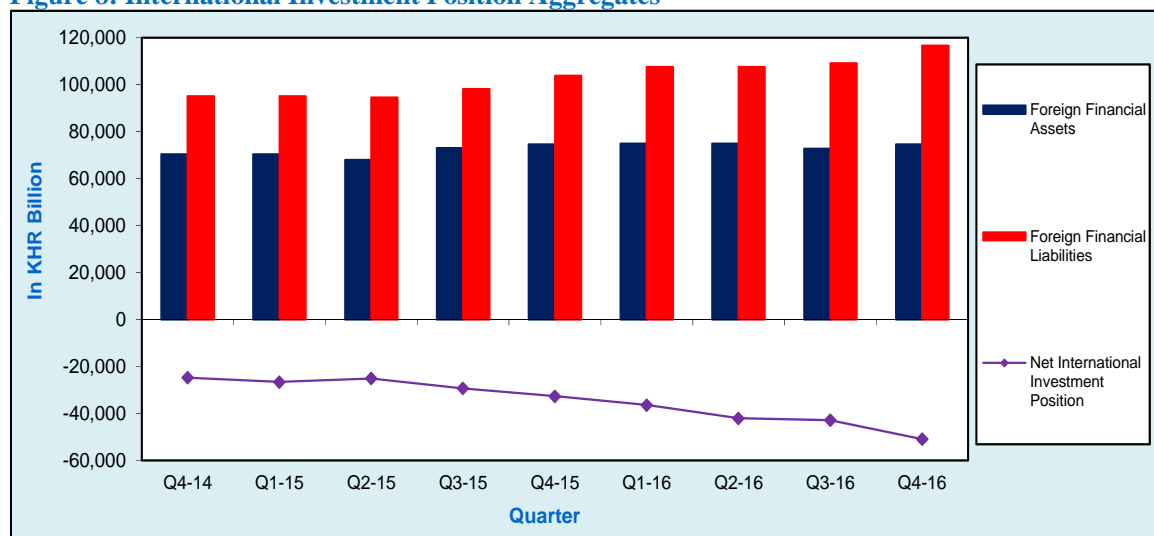
Reserve assets indicated a net outflow of KHR 48 billion in the fourth quarter of 2016, down by KHR 1,145 billion (96%) and KHR 921 billion (95.1%) over the net outflow of KHR 1,192 billion in the third quarter of 2016 and the net outflow of KHR 969 billion in the fourth quarter of 2015, respectively. A fall of 1,145 billion (96%) in a net outflow of foreign exchange was the main contributor to a decrease in reserve assets

INTERNATIONAL INVESTMENT POSITION

At the end of the fourth quarter of 2016, the Cambodia's international investment position illustrated a net external liabilities of KHR 50,962 billion, an increase of KHR 8,128 billion (19%) and KHR 18,289 billion (56%) over the net external liabilities of KHR 42,834 billion in the previous quarter and KHR 32,674 billion in the same quarter last year, respectively.

The Cambodia's external assets was KHR 69,486 billion at the end of the fourth quarter of 2016, a decrease of KHR 7,188 billion (9.4%) from the level of KHR 76,674 billion at the end of the previous quarter, as a result of the decrease in other investment abroad of KHR 9,369 billion (19%). Comparing to the same quarter last year, this account fell by KHR 5,375 billion (7.2%) from KHR 74,481 billion.

Figure 8: International Investment Position Aggregates



Cambodia's external liabilities was KHR 120,448 billion at the end of the fourth quarter of 2016, rose by KHR 940 billion (0.8%) and KHR 12,913 billion (12%) from the level of KHR 119,508 billion and KHR 107,535 billion at the end of the previous quarter and the same quarter last year. The increase in the Cambodia's external liabilities was primarily due to an increase in direct investment in Cambodia of KHR 944 billion (1.4%).



CAMBODIA'S BALANCE OF PAYMENTS (In KHR Billion)

FOURTH QUARTER 2016

Current Price Estimates	Q4-14	Q1-15	Q2-15	Q3-15	Q4-15	Q1-16	Q2-16	Q3-16	Q4-16	Percentage Change	
										Q4-16/Q3-16	Q4-16/Q4-15
Current Account											
Goods											
Exports f.o.b.	7,665	7,726	8,020	10,011	8,580	8,614	9,028	10,817	8,987	-16.9	4.7
Imports f.o.b.	-11,613	-11,274	-11,929	-12,956	-12,247	-11,634	-13,207	-13,374	-13,066	-2.3	6.7
Balance on Goods	-3,948	-3,548	-3,909	-2,946	-3,667	-3,020	-4,179	-2,558	-4,079	59.5	11.3
Services											
Credits	4,163	4,388	3,662	3,821	4,183	4,380	3,448	3,841	4,671	21.6	11.7
Debits	-2,006	-1,764	-1,937	-2,074	-1,956	-1,864	-2,049	-2,025	-2,013	-0.6	2.9
Net Services	2,157	2,623	1,725	1,747	2,228	2,516	1,399	1,816	2,658	46.4	19.3
Income											
Credits	177	193	116	100	109	122	123	144	121	-16.2	10.6
Debits	-1,099	-1,245	-1,194	-1,342	-1,234	-1,442	-1,330	-1,450	-1,274	-12.2	3.3
Net Income	-923	-1,052	-1,077	-1,242	-1,124	-1,320	-1,207	-1,306	-1,153	-11.7	2.6
Current Transfers											
Credits	924	1,128	1,099	981	819	1,089	1,001	994	1,023	3.0	24.9
Debits	-147	-60	-68	-170	-288	-54	-65	-39	-255	--	-11.5
Net Current Transfers	776	1,068	1,031	811	532	1,035	936	955	768	-19.5	44.5
Current Account Balance	-1,937	-908	-2,231	-1,630	-2,032	-790	-3,051	-1,093	-1,806	65.3	-11.1
Capital Account											
Credits	283	174	174	176	174	161	162	164	161	-1.3	-7.2
Debits	n.a	n.a	n.a	n.a	n.a	n.a	n.a	n.a	n.a	--	--
Capital Account Balance	283	174	174	176	174	161	162	164	161	-1.3	-7.2
Financial Account											
Direct Investment, net	1,521	1,683	1,952	1,696	1,382	1,808	1,905	2,483	2,557	3.0	85.0
Portfolio Investment, net	36	-47	25	-194	154	-	-	-1	-8	--	--
Other Investment, net	1,164	167	690	796	1,411	-423	2,488	-554	-730	31.7	--
Reserve Assets*	-957	-956	-452	-771	-969	-955	-1,347	-1,192	-48	-96.0	-95.1
Financial Account Balance	1,764	848	2,215	1,528	1,979	430	3,045	735	1,772	--	-10.5
Net Errors and Omissions	-110	-113	-159	-73	-121	199	-156	194	-128	--	5.5
Net International Investment Position	-24,745	-26,621	-25,117	-29,321	-32,674	-36,412	-42,081	-42,834	-50,962	19.0	56.0

*Includes Monetary Gold and Special Drawing Rights

Table 1: Balance of Payments Summary (In KHR Billion)

Main Components	Q4-14	2014	Q1-15	Q2-15	Q3-15	Q4-15	2015	Q1-16	Q2-16	Q3-16	Q4-16
Current Account											
Goods											
Exports f.o.b.	7,665	29,913	7,726	8,020	10,011	8,580	34,337	8,614	9,028	10,817	8,987
Imports f.o.b.	-11,613	-42,873	-11,274	-11,929	-12,956	-12,247	-48,406	-11,634	-13,207	-13,374	-13,066
Balance on Goods	-3,948	-12,960	-3,548	-3,909	-2,946	-3,667	-14,069	-3,020	-4,179	-2,558	-4,079
Services											
Credits	4,163	15,384	4,388	3,662	3,821	4,183	16,054	4,380	3,448	3,841	4,671
Debits	-2,006	-7,604	-1,764	-1,937	-2,074	-1,956	-7,731	-1,864	-2,049	-2,025	-2,013
Net Services	2,157	7,780	2,623	1,725	1,747	2,228	8,322	2,516	1,399	1,816	2,658
Balance on Goods and Services	-1,791	-5,180	-925	-2,184	-1,199	-1,439	-5,747	-504	-2,780	-742	-1,421
Income											
Credits	177	535	193	116	100	109	518	122	123	144	121
Debits	-1,099	-4,391	-1,245	-1,194	-1,342	-1,234	-5,014	-1,442	-1,330	-1,450	-1,274
Net Income	-923	-3,856	-1,052	-1,077	-1,242	-1,124	-4,496	-1,320	-1,207	-1,306	-1,153
Current Transfers											
Credits	924	2,968	1,128	1,099	981	819	4,027	1,089	1,001	994	1,023
Debits	-147	-573	-60	-68	-170	-288	-586	-54	-65	-39	-255
Net Current Transfers	776	2,395	1,068	1,031	811	532	3,441	1,035	936	955	768
Balance on Current Account	-1,937	-6,641	-908	-2,231	-1,630	-2,032	-6,802	-790	-3,051	-1,093	-1,806
Capital Account											
Capital Transfers											
Credits	283	1,121	174	174	176	174	697	161	162	164	161
Debits	n.a	n.a	n.a	n.a	n.a	n.a	n.a	n.a	n.a	n.a	n.a
Net capital transfers	283	1,121	174	174	176	174	697	161	162	164	161
Balance on Capital Account	283	1,121	174	174	176	174	697	161	162	164	161
Financial Account											
Direct Investment											
Abroad	-33	-175	-59	-23	-76	-35	-193	-71	-129	-168	-125
In Cambodia	1,554	6,945	1,742	1,976	1,772	1,418	6,907	1,879	2,033	2,651	2,682
Portfolio Investment	36	-91	-47	25	-194	154	-61	0	0	-1	-8
Assets	36	-91	-47	25	-194	154	-61	0	0	-1	-8
Liabilities	n.a	n.a	n.a	n.a	n.a	n.a	n.a	n.a	n.a	n.a	n.a
Other Investment	1,164	2,080	167	690	796	1,411	3,064	-423	2,488	-554	-730
Assets	953	-3,063	113	-2,114	-1,466	-650	-4,117	-1,013	-1,024	-2,439	-3,582
Liabilities	211	5,143	55	2,804	2,262	2,061	7,182	590	3,512	1,885	2,852
Reserve Assets	-957	-3,057	-956	-452	-771	-969	-3,147	-955	-1,347	-1,192	-48
Balance on Financial Account	1,764	5,703	848	2,215	1,528	1,979	6,570	430	3,045	735	1,772
Net Errors and Omissions	-110	-182	-113	-159	-73	-121	-466	199	-156	194	-128
<i>Exchange Rate (KHR/USD)</i>	<i>4,070</i>	<i>4,038</i>	<i>4,043</i>	<i>4,056</i>	<i>4,092</i>	<i>4,051</i>	<i>4,060</i>	<i>4,023</i>	<i>4,055</i>	<i>4,094</i>	<i>4,042</i>

Table 2: Balance of Payments-Goods Account (In KHR Billion)

Goods Account	Q4-14	2014	Q1-15	Q2-15	Q3-15	Q4-15	2015	Q1-16	Q2-16	Q3-16	Q4-16
Exports f.o.b.											
General merchandises	7,626	29,761	7,684	7,985	9,974	8,541	34,185	8,571	8,991	10,777	8,947
Goods for processing	n.a	n.a	n.a	n.a	n.a	n.a	n.a	n.a	n.a	n.a	n.a
Repairs on goods	n.a	n.a	n.a	n.a	n.a	n.a	n.a	n.a	n.a	n.a	n.a
Goods procured in ports by carriers	39	152	42	35	36	39	152	42	36	40	39
Non-monetary gold	--	--	--	--	--	--	--	--	--	--	--
Total exports f.o.b.*	7,665	29,913	7,726	8,020	10,011	8,580	34,337	8,614	9,028	10,817	8,987
Of which:											
GSP exports	6,763	26,456	6,848	7,311	9,184	7,781	31,124	7,866	8,263	10,047	8,067
Rubber and rubber products	192	577	168	162	169	163	662	123	107	193	240
Fishery products	1	5	1	1	0	1	3	1	1	1	2
Wood and wood products	30	490	44	24	19	47	134	3	25	1	6
Miscellaneous	678	2,385	665	522	638	589	2,414	620	632	574	673
Imports f.o.b.											
General merchandises	10,621	40,456	10,176	11,548	12,241	11,657	45,621	11,440	13,113	13,242	12,300
Goods for processing	n.a	n.a	n.a	n.a	n.a	n.a	n.a	n.a	n.a	n.a	n.a
Repairs on goods	n.a	n.a	n.a	n.a	n.a	n.a	n.a	n.a	n.a	n.a	n.a
Goods procured in ports by carriers	55	216	62	51	54	59	226	64	54	58	59
Non-monetary gold	936	2,200	1,036	330	662	531	2,559	130	39	74	707
Total imports f.o.b.*	11,613	42,873	11,274	11,929	12,956	12,247	48,406	11,634	13,207	13,374	13,066
Of which:											
Garments materials	2,732	10,384	2,489	3,309	3,325	2,855	11,976	2,856	3,429	3,642	3,157
Fuels, lubricants and related materials	1,217	4,623	1,182	1,304	1,448	1,343	5,277	1,319	1,537	1,506	1,577
Machinery and transport equipment	828	2,849	819	925	917	1,132	3,793	1,269	855	816	835
Construction materials	489	2,028	512	649	731	557	2,448	610	619	751	615
Alcoholic beverage and tobacco	242	908	264	244	270	266	1,044	296	280	272	215
Food	161	665	175	220	216	220	832	245	262	248	289
Fertilizers	170	682	76	221	200	265	762	129	170	268	314
Electronic products	34	157	27	38	38	46	149	52	52	55	67
Non alcoholic beverages	66	204	85	114	100	110	408	120	128	103	131
Miscellaneous	5,672	20,372	5,644	4,906	5,711	5,454	21,717	4,738	5,875	5,714	5,865
Balance on Goods	-3,948	-12,960	-3,548	-3,909	-2,946	-3,667	-14,069	-3,020	-4,179	-2,558	-4,079
*Includes coverage adjustment.											
Exchange Rate (KHR/USD)	4,070	4,038	4,043	4,056	4,092	4,051	4,060	4,023	4,055	4,094	4,042

Table 3: Balance of Payments - Services Account (In KHR Billion)

Services Account	Q4-14	2,014	Q1-15	Q2-15	Q3-15	Q4-15	2,015	Q1-16	Q2-16	Q3-16	Q4-16
Services Credits	4,163	15,384	4,388	3,662	3,821	4,183	16,054	4,380	3,448	3,841	4,671
Transportation	416	1,583	482	373	395	454	1,702	499	400	434	514
Air transport	368	1,365	421	313	344	396	1,474	446	341	385	455
Freight	6	31	8	8	10	8	33	9	9	14	12
Passenger	287	1,045	330	238	262	310	1,140	352	260	292	355
Other	74	288	83	68	72	79	301	85	72	78	88
Sea transport	41	161	50	52	41	48	192	51	55	45	50
Freight	1	7	2	1	1	2	6	1	1	1	1
Passenger	0	2	0	0	--	0	0	--	0	--	0
Other	40	153	48	50	40	46	185	49	54	44	48
Other	7	57	10	8	9	9	36	2	4	4	10
Freight	7	24	8	8	8	9	33	2	4	4	8
Passenger	0	32	2	0	0	0	2	0	0	0	0
Other	0	1	0	0	1	0	1	0	0	0	1
Travel	3,344	11,923	3,492	2,954	2,940	3,347	12,733	3,465	2,744	3,060	3,746
Other services	402	1,878	414	335	486	383	1,618	415	303	347	411
Communications	95	287	90	90	85	78	343	79	69	68	62
Construction	6	41	9	10	13	8	41	12	15	9	16
Insurance	0	2	1	0	0	0	1	0	1	1	0
Financial	13	101	34	40	54	9	137	25	3	6	1
Computer and information	2	13	2	1	2	3	8	12	1	4	4
Royalties and license fees	2	11	0	0	2	0	2	0	1	2	3
Other business	165	1,015	129	49	119	92	389	107	41	73	104
Personal, cultural and recreational	4	15	1	0	0	1	2	0	0	1	4
Government, n.i.e.	115	393	148	144	211	192	694	179	173	183	216
Services Debits	2,006	7,604	1,764	1,937	2,074	1,956	7,731	1,864	2,049	2,025	2,013
Transportation	928	3,716	910	968	1,018	994	3,891	978	1,048	1,042	1,024
Air transport	199	736	225	175	189	214	802	239	192	209	245
Freight	19	69	19	22	22	20	83	22	25	24	24
Passenger	133	482	152	110	121	143	526	162	120	135	164
Other	47	185	53	43	46	51	193	55	46	50	57
Sea transport	707	2,902	676	772	819	768	3,036	723	836	814	740
Freight	706	2,896	675	772	819	768	3,034	722	836	814	739
Passenger	1	5	0	0	0	0	0	0	0	0	0
Other	0	1	0	0	0	0	1	0	0	0	0
Other	21	78	9	21	10	12	53	16	20	18	39
Freight	17	56	8	19	10	6	42	11	16	18	10
Passenger	4	20	1	0	1	2	4	0	0	0	11
Other	0	1	1	1	0	4	7	4	4	0	19
Travel	432	1,622	425	520	500	478	1,924	463	515	513	525
Other services	647	2,266	430	448	555	484	1,917	423	486	470	464
Communications	113	324	59	58	65	63	246	56	63	52	72
Construction	132	517	79	81	99	86	345	82	111	93	91
Insurance	131	455	109	119	138	118	483	117	136	136	122
Financial	1	35	6	2	3	2	13	4	4	19	6
Computer and information	110	157	64	66	104	63	297	40	69	57	49
Royalties and license fees	16	83	11	12	14	13	51	13	9	10	11
Other business	105	552	72	81	96	89	338	85	61	64	70
Personal, cultural and recreational	6	25	3	2	2	2	9	3	2	3	7
Government, n.i.e.	32	119	28	28	33	47	136	24	30	36	36
Net Services	2,157	7,780	2,623	1,725	1,747	2,228	8,322	2,516	1,399	1,816	2,658
<i>Exchange Rate (KHR/USD)</i>	<i>4,070</i>	<i>4,038</i>	<i>4,043</i>	<i>4,056</i>	<i>4,092</i>	<i>4,051</i>	<i>4,060</i>	<i>4,023</i>	<i>4,055</i>	<i>4,094</i>	<i>4,042</i>

Table 4: Balance of Payments - Income Account (In KHR Billion)

Income Account	Q4-14	2014	Q1-15	Q2-15	Q3-15	Q4-15	2015	Q1-16	Q2-16	Q3-16	Q4-16
Income Credits	177	535	193	116	100	109	518	122	123	144	121
Compensation of employees	13	45	9	9	9	9	37	9	9	9	9
Investment income	163	490	184	107	90	100	481	113	114	135	112
Direct investment	10	39	2	3	2	2	9	2	1	4	7
Income on equity	10	39	2	3	2	2	9	2	1	4	7
Dividends and distributed profits	10	39	2	3	2	2	9	2	1	4	7
Reinvested earnings	-	-	-	-	-	-	-	-	-	-	-
Income on debt	-	-	-	-	-	-	-	-	-	-	-
Portfolio investment	11	42	0	-	0	-	0	2	0	1	1
Income on equity	11	42	0	-	0	-	0	2	0	1	1
Income on debt	-	-	-	-	-	-	-	-	-	-	-
Other investment	142	409	182	104	88	98	472	109	112	130	103
Income Debits	1,099	4,391	1,245	1,194	1,342	1,234	5,014	1,442	1,330	1,450	1,274
Compensation of employees	83	331	116	116	115	115	462	157	158	160	159
Investment income	1,017	4,060	1,130	1,077	1,227	1,118	4,552	1,285	1,172	1,290	1,115
Direct investment	964	3,810	1,048	1,050	1,153	1,088	4,339	1,162	1,127	1,181	1,066
Income on equity	951	3,755	1,034	1,036	1,139	1,075	4,284	1,148	1,113	1,168	1,052
Dividends and distributed profits	693	2,613	650	664	730	701	2,746	681	696	771	750
Reinvested earnings	258	1,142	384	372	409	374	1,538	467	417	397	302
Income on debt	14	55	14	14	14	14	55	14	14	14	14
Portfolio investment	n.a	n.a	n.a	n.a	n.a	n.a	n.a	n.a	n.a	n.a	n.a
Income on equity	n.a	n.a	n.a	n.a	n.a	n.a	n.a	n.a	n.a	n.a	n.a
Income on debt	n.a	n.a	n.a	n.a	n.a	n.a	n.a	n.a	n.a	n.a	n.a
Other investment	52	250	82	27	74	30	213	124	45	109	49
Net Income	-923	-3,856	-1,052	-1,077	-1,242	-1,124	-4,496	-1,320	-1,207	-1,306	-1,153
Exchange Rate (KHR/USD)	4,070	4,038	4,043	4,056	4,092	4,051	4,060	4,023	4,055	4,094	4,042

Table 5: Balance of Payments - Current Transfers Account (In KHR Billion)

Current Transfers Account	Q4-14	2014	Q1-15	Q2-15	Q3-15	Q4-15	2015	Q1-16	Q2-16	Q3-16	Q4-16
Current Transfers Credits	924	2,968	1,128	1,099	981	819	4,027	1,089	1,001	994	1,023
General government	310	1,329	431	343	333	330	1,437	410	392	393	388
Other sectors	614	1,639	697	756	648	489	2,590	680	609	601	635
Workers' remittances	574	1,479	448	506	393	239	1,587	417	344	333	370
Other	39	159	248	249	254	251	1,003	262	265	268	265
Current Transfers Debits	147	573	60	68	170	288	586	54	65	39	255
General government	3	19	4	7	3	4	18	0	14	3	2
Other sectors	145	554	55	61	167	284	567	54	51	36	253
Workers' remittances	144	553	55	57	163	284	559	54	51	31	252
Other	0	1	0	4	4	0	8	0	0	5	1
Net Current Transfers	776	2,395	1,068	1,031	811	532	3,441	1,035	936	955	768
Exchange Rate (KHR/USD)	4,070	4,038	4,043	4,056	4,092	4,051	4,060	4,023	4,055	4,094	4,042

Table 6: Balance of Payments - Capital Account (In KHR Billion)

Capital Account	Q4-14	2014	Q1-15	Q2-15	Q3-15	Q4-15	2015	Q1-16	Q2-16	Q3-16	Q4-16
Capital Transfers Credits	283	1,121	174	174	176	174	697	161	162	164	161
General government	283	1,121	174	174	176	174	697	161	162	164	161
Debt forgiveness	n.a	n.a	n.a	n.a	n.a	n.a	n.a	n.a	n.a	n.a	n.a
Other	283	1,121	174	174	176	174	697	161	162	164	161
Other sectors	n.a	n.a	n.a	n.a	n.a	n.a	n.a	n.a	n.a	n.a	n.a
Migrants' transfers	n.a	n.a	n.a	n.a	n.a	n.a	n.a	n.a	n.a	n.a	n.a
Debt forgiveness	n.a	n.a	n.a	n.a	n.a	n.a	n.a	n.a	n.a	n.a	n.a
Other	n.a	n.a	n.a	n.a	n.a	n.a	n.a	n.a	n.a	n.a	n.a
Capital Transfers Debits	n.a	n.a	n.a	n.a	n.a	n.a	n.a	n.a	n.a	n.a	n.a
General government	n.a	n.a	n.a	n.a	n.a	n.a	n.a	n.a	n.a	n.a	n.a
Debt forgiveness	n.a	n.a	n.a	n.a	n.a	n.a	n.a	n.a	n.a	n.a	n.a
Other	n.a	n.a	n.a	n.a	n.a	n.a	n.a	n.a	n.a	n.a	n.a
Other sectors	n.a	n.a	n.a	n.a	n.a	n.a	n.a	n.a	n.a	n.a	n.a
Migrants' transfers	n.a	n.a	n.a	n.a	n.a	n.a	n.a	n.a	n.a	n.a	n.a
Debt forgiveness	n.a	n.a	n.a	n.a	n.a	n.a	n.a	n.a	n.a	n.a	n.a
Other	n.a	n.a	n.a	n.a	n.a	n.a	n.a	n.a	n.a	n.a	n.a
Net Capital Transfers	283	1,121	174	174	176	174	697	161	162	164	161
Acquisition and disposal of non-produced, non-financial assets	n.a	n.a	n.a	n.a	n.a	n.a	n.a	n.a	n.a	n.a	n.a
Credits	n.a	n.a	n.a	n.a	n.a	n.a	n.a	n.a	n.a	n.a	n.a
Debits	n.a	n.a	n.a	n.a	n.a	n.a	n.a	n.a	n.a	n.a	n.a
Balance	n.a	n.a	n.a	n.a	n.a	n.a	n.a	n.a	n.a	n.a	n.a
Balance on Capital Account	283	1,121	174	174	176	174	697	161	162	164	161
Exchange Rate (KHR/USD)	4,070	4,038	4,043	4,056	4,092	4,051	4,060	4,023	4,055	4,094	4,042

Table 7: Balance of Payments - Financial Account (In KHR Billion)

Financial Account	Q4-14	2014	Q1-15	Q2-15	Q3-15	Q4-15	2015	Q1-16	Q2-16	Q3-16	Q4-16
Foreign Financial Assets	-1	-6,386	-949	-2,564	-2,506	-1,500	-7,519	-2,038	-2,500	-3,800	-3,761
Of which:											
Equity	-47	-239	-76	-23	-96	-39	-234	-71	-129	-169	-132
Debt	46	-6,147	-873	-2,540	-2,410	-1,574	-7,397	-1,967	-2,372	-3,631	-3,629
Other instruments *	0	0	0	0	0	112	112	0	0	0	0
Direct investment abroad	-33	-175	-59	-23	-76	-35	-193	-71	-129	-168	-125
Equity	-33	-175	-59	-23	-76	-35	-193	-71	-129	-168	-125
Reinvested earnings	n.a	n.a	n.a	n.a	n.a	n.a	n.a	n.a	n.a	n.a	n.a
Other direct investment	n.a	n.a	n.a	n.a	n.a	n.a	n.a	n.a	n.a	n.a	n.a
Portfolio investment	36	-91	-47	25	-194	154	-61	0	0	-1	-8
Equity securities	-14	-65	-17	0	-20	-3	-41	0	0	-1	-7
Debt securities	50	-26	-30	25	-173	158	-20	0	0	0	0
Other investment	953	-3,063	113	-2,114	-1,466	-650	-4,117	-1,013	-1,024	-2,439	-3,582
Trade credits	356	-734	-110	-276	-1,918	1,333	-972	-89	-352	-1,697	-1,691
Loans	n.a	n.a	n.a	n.a	n.a	n.a	n.a	n.a	n.a	n.a	n.a
Currency and deposits	323	-2,125	-763	-1,766	625	-1,729	-3,632	-646	-2,195	-338	-1,799
Other assets	274	-205	986	-72	-173	-254	486	-277	1,523	-403	-92
Reserve Assets	-957	-3,057	-956	-452	-771	-969	-3,147	-955	-1,347	-1,192	-48
Monetary gold	n.a	n.a	n.a	n.a	n.a	n.a	n.a	n.a	n.a	n.a	n.a
Special drawing rights	0	0	0	0	0	112	112	0	0	0	0
Reserve position in the IMF	n.a	n.a	n.a	n.a	n.a	n.a	n.a	n.a	n.a	n.a	n.a
Foreign exchange	-957	-3,057	-956	-452	-771	-1,081	-3,259	-955	-1,347	-1,192	-48
Other claims	n.a	n.a	n.a	n.a	n.a	n.a	n.a	n.a	n.a	n.a	n.a
Foreign Financial Liabilities	1,765	12,088	1,797	4,779	4,033	3,479	14,088	2,469	5,546	4,536	5,534
Of which:											
Equity	1,554	6,945	1,742	1,976	1,772	1,418	6,907	1,879	2,033	2,651	2,682
Debt	211	5,143	55	2,804	2,262	2,061	7,182	590	3,512	1,885	2,852
Other instruments *	n.a	n.a	n.a	n.a	n.a	n.a	n.a	n.a	n.a	n.a	n.a
Direct investment in Cambodia	1,554	6,945	1,742	1,976	1,772	1,418	6,907	1,879	2,033	2,651	2,682
Equity	1,296	5,803	1,358	1,604	1,363	1,044	5,369	1,402	1,607	2,245	2,371
Reinvested earnings	258	1,142	384	372	409	374	1,538	477	426	406	311
Other direct investment	0	0	0	0	0	0	0	0	0	0	0
Portfolio investment	n.a	n.a	n.a	n.a	n.a	n.a	n.a	n.a	n.a	n.a	n.a
Equity securities	n.a	n.a	n.a	n.a	n.a	n.a	n.a	n.a	n.a	n.a	n.a
Debt securities	n.a	n.a	n.a	n.a	n.a	n.a	n.a	n.a	n.a	n.a	n.a
Other investment	211	5,143	55	2,804	2,262	2,061	7,182	590	3,512	1,885	2,852
Trade credits	98	1,615	-400	815	565	-415	564	-600	1,970	947	126
Use of Fund credit & Fund loans	--	--	--	--	--	--	--	--	--	--	--
Other loans	574	3,028	413	1,492	1,860	1,823	5,587	1,095	329	770	2,547
Currency and deposits	-461	499	42	497	-163	654	1,030	95	1,213	167	179
Other liabilities	0	1	0	0	0	0	0	0	0	0	0
Balance on Financial Account	1,764	5,703	848	2,215	1,528	1,979	6,570	431	3,045	735	1,772
*Includes Monetary Gold and Special Drawing Rights											
Exchange Rate (KHR/USD)	4,070	4,038	4,043	4,056	4,092	4,051	4,060	4,023	4,055	4,094	4,042

Table 8: International Investment Position (in KHR Billion)

International Investment Position	Q4-14	2014	Q1-15	Q2-15	Q3-15	Q4-15	2015	Q1-16	Q2-16	Q3-16	Q4-16
Foreign Financial Assets	70,314	70,314	67,896	73,005	74,481	74,861	74,861	72,671	74,545	76,674	69,486
Direct investment abroad	2,118	2,118	2,135	2,238	2,278	2,302	2,302	2,326	2,372	2,421	2,465
Portfolio investment abroad	2,024	2,024	2,042	2,084	2,267	2,111	2,111	0	0	0	0
Other investment abroad	48,276	48,276	45,517	49,523	50,483	49,820	49,820	48,361	48,382	49,217	39,849
Reserve assets*	17,895	17,895	18,203	19,159	19,454	20,628	20,628	21,984	23,791	25,036	27,172
Foreign Financial Liabilities	95,059	95,059	94,518	98,122	103,802	107,535	107,535	109,083	116,626	119,508	120,448
Direct investment in Cambodia	53,077	53,077	53,959	54,361	58,523	59,691	59,691	61,074	64,148	67,757	68,701
Portfolio investment in Cambodia	n.a	n.a	n.a	n.a	n.a	n.a	n.a	n.a	n.a	n.a	n.a
Other investment in Cambodia	41,982	41,982	40,558	43,760	45,279	47,844	47,844	48,009	52,478	51,751	51,747
Net International Investment Position	-24,745	-24,745	-26,621	-25,117	-29,321	-32,674	-32,674	-36,412	-42,081	-42,834	-50,962
* Included Monetary Gold and Special Drawing Rights											
Exchange Rate (KHR/USD)											
ESO = Employee stock option											
	4,075	4,075	4,010	4,098	4,076	4,050	4,050	4,006	4,084	4,080	4,037

Table 9: Gross External Debt Position_By Sector (In KHR Billion)

Gross External Debt Position	Q4-14	2014	Q1-15	Q2-15	Q3-15	Q4-15	2015	Q1-16	Q2-16	Q3-16	Q4-16
General Government	18,923	18,923	18,412	19,293	19,315	20,477	20,477	20,431	21,349	21,457	21,607
Loans	18,923	18,923	18,412	19,293	19,315	20,477	20,477	20,431	21,349	21,457	21,607
Central Bank	403	403	379	393	391	496	496	498	504	504	478
Other debt liabilities	403	403	379	393	391	496	496	498	504	504	478
Deposit*	7,758	7,758	7,581	9,190	10,062	11,427	11,427	12,201	12,440	12,375	13,649
Currency and deposits	4,430	4,430	4,473	4,769	4,789	5,345	5,345	5,381	6,708	6,868	6,974
Loans	3,328	3,328	3,108	4,421	5,273	6,082	6,082	6,820	5,732	5,507	6,675
Other financial corporations	3,423	3,423	3,292	2,928	3,057	3,483	3,483	3,645	4,705	4,508	3,979
Loans	3,423	3,423	3,292	2,928	3,057	3,483	3,483	3,645	4,705	4,508	3,979
Gross External Debt Position	30,508	30,508	29,664	31,804	32,824	35,883	35,883	36,775	38,997	38,844	39,713

*Taking Corporations, except the Central Bank
Exchange Rate (KHR/USD)

Table 10: Balance of Payments Ratios

Balance of Payments Ratios	Q3-14	Q4-14	2014	Q1-15	Q2-15	Q3-15	Q4-15	2015	Q1-16	Q2-16	Q3-16	Q4-16
Exports f.o.b./current account credits	64.2%	59.3%	61.3%	57.5%	62.2%	67.1%	62.7%	62.5%	60.6%	66.4%	68.5%	60.7%
Imports f.o.b./current account debits	78.4%	78.1%	77.3%	78.6%	78.9%	78.3%	77.9%	78.4%	77.6%	79.3%	79.2%	78.7%
Goods and services credits/GDP	68.5%	70.2%	67.2%	66.0%	63.6%	75.4%	69.5%	68.6%	64.0%	61.4%	72.2%	67.2%
Goods and services debits/GDP	80.1%	80.8%	74.8%	71.0%	75.5%	81.9%	77.4%	76.5%	66.5%	75.1%	75.8%	74.2%
Investment income credits/current account credits	1.3%	1.3%	1.0%	1.4%	0.8%	0.6%	0.7%	0.9%	0.8%	0.8%	0.9%	0.8%
Investment income debits/current account debits	7.5%	6.8%	7.3%	7.9%	7.1%	7.4%	7.1%	7.4%	8.6%	7.0%	7.6%	6.7%
Current account balance/GDP	-14.0%	-11.5%	-9.8%	-4.9%	-12.2%	-8.9%	-11.1%	-9.3%	-3.9%	-15.0%	-5.4%	-8.9%
Official reserve in months of imports of goods and services	3.8	3.9	4.3	4.2	4.1	3.9	4.4	4.4	4.9	4.7	4.9	5.4
Net International Investment Position/GDP*	14.9%	10.9%	36.7%	10.2%	8.2%	22.9%	18.3%	44.5%	18.4%	27.9%	3.7%	40.0%
Debt service/exports of goods and services	1.5%	1.3%	1.2%	1.2%	0.9%	1.2%	0.8%	1.0%	2.0%	1.2%	1.4%	1.3%

*Calculating on a flow basis for quarterly data.

TECHNICAL NOTES

CONCEPTS AND DEFINITIONS

The balance of payments (BOP) and international investment position (IIP) statistics are compiled by the Balance of Payments Statistics Division of the Statistics Department of the National Bank of Cambodia (NBC). The statistics released in this bulletin are broadly consistent with the International Monetary Fund's (IMF) *Balance of Payments Manual, 5th Edition (BPM5)* standards. Starting from the first quarter of 2014, the data on BOP and IIP will be disseminated in local currency (in KHR billion).

In principle, the statistics are compiled on the basis of the recommendations of the BPM5; however, in practice, because of the absence of suitable data, approximation is required for some items and classifications. Transactions are valued at market prices, wherever possible. Exports of goods are valued on free on board (f.o.b.) basis. Since the customs imports data are collected on a cost, insurance and freight (c.i.f.) basis, an adjustment factor is applied to obtain f.o.b. valuation. Exports and imports of goods are recorded at the time of crossing the customs border. Data drawn from administrative records, which are mainly for services, income and transfers, is on either a payment or an accrual basis. Similarly, financial transactions are on either a payment or an accrual basis. The recording of arrears is consistent with the BPM5 standards.

The balance of payments covers, in principle, all transactions of government, households, individuals and enterprises resident in Cambodia with nonresidents. However, within the current account, compilers have experienced problems in: covering goods that do not pass through customs; recording various services and income items that are currently compiled mainly from annual and semi-annual administrative records and less frequent surveys; and collecting information on private and official current transfer and capital transfer. Within the financial account and international investment position statement, problems exist in covering transactions and levels related to foreign direct investment and other investments by the private sector, as well as Cambodian investment abroad.

EXPORTS AND IMPORTS OF GOODS

In the area of *general merchandise trade*, estimates are made for tax-free exports and duty-free imports, including informal trade. *On the export side*, the most important tax-free components are informal exports of timber and rubber, exports (principally garments) under the GSP, agricultural produce (principally fish and paddy rice), and informal re-exports to neighboring countries. Estimates of informal timber exports are based on partner country information and partial indicative data collected from the Ministry of Agriculture, Forestry and Fisheries (MAFF). Tax-free rubber and agricultural produce exports are estimated from data collected from MAFF and irregular inquiries at Customs border points. *Re-exports* are derived by applying estimated shares of particular commodities to the imports of those commodities.

Likewise, on the import side, estimates are made for the goods that enter duty-free, which are imports by government, commodity and project-aid imports, capital goods imports related to direct investment enterprises, and raw materials imports by export-oriented businesses. Informal trade estimates based on irregular inquiries are made for a range of imported goods, especially petroleum products, vehicles, electronic and white goods, and food and beverages.

SERVICES CREDITS AND DEBITS

Freight and insurance on imports are respectively estimated to be 9 percent and 1 percent of the c.i.f. value of imports. These percentages are reviewed on a regular basis and revised when appropriate. Total *freight* for imports and exports are apportioned between air and sea transportation. Freight on imports carried by nonresident airlines is estimated by applying an average freight rate per ton to the quantity of imports. Freight on exports carried by the resident airlines is estimated using the same methodology.

For *air transport*, passenger fares paid by residents to nonresident airlines are estimated based on information on the number of passengers, combined with data collected by the Ministry of Interior on the numbers of resident and nonresident arrivals and departures, an average weighted airfare, and passenger loadings by the different airlines serving Phnom Penh. Passenger fares paid by nonresidents to the resident airlines are estimated in a similar way. Other air transportation services are estimated from information provided by the resident airlines for expenditure in foreign ports and from information provided by the Civil Aviation Authority for expenditure in Cambodia by nonresident airlines. For *sea transport*, freight on imports carried by nonresident carriers is estimated by deducting freight on air imports from the estimate of freight on total imports and applying to the result of the share of nonresident shipping. Freight on exports carried by resident carriers is estimated by multiplying an average freight rate for exported goods by the proportion of the tonnage of exports estimated to be carried by residents. Other sea transportation services are estimated from information provided by resident shipping agents and port authorities.

For *travel credits*, separate estimates are made for expenditures by gamblers, tourists, business travelers and the expatriate staff of international agencies. For tourists and business travelers, information on the number of arrivals is combined with information on the length of stay and the average pattern of expenditure collected from the Ministry of Tourism and travel agents. For short-term employees of international organizations in Cambodia and employees of aid agencies, estimates are based on the number of such staff and the pattern of expenditure. For *travel debits*, estimates are based on the number of departing residents, their estimated length of stay abroad and their pattern of expenditure. While separate business and personal travel estimates are made, no distinction is made between business and personal travel in the published series.

Other services included as credit entries: receipts from nonresident telecommunication enterprises for telecommunication services provided in Cambodia, based on data obtained from Ministry of Post and Telecommunications (MPT); estimated expenditures in Cambodia by embassies of foreign governments on rent and purchases of services, based on an inquiry from embassies; estimates of personal, cultural and recreational services; estimates of facilitation fees and other miscellaneous services; and expenditure in Cambodia by diplomatic missions. Included as debit entries are: payments to nonresident telecommunication enterprises by MPT; estimates of royalties and license fees paid; estimated payments to nonresident contractors providing construction services on projects that are funded by development assistance transfers (estimated with other aid-related transactions—see *current transfers*); estimates of personal, cultural and recreational services; estimates of net insurance paid to nonresident insurers on imports and other non-life risks incurred in Cambodia (obtained from insurance enterprises); service charges on official debt and annual membership assessment paid to the IMF; operational leasing charges paid to nonresidents by resident transport operators; estimated lease payments on buildings by Cambodian embassies abroad; estimates of management fees; and expenditures by the Cambodian Government on maintaining its representation abroad and travel abroad by officials (information from Government accounts).

INCOME CREDITS AND DEBITS

Compensation of employees is estimated based on data collected from foreign embassies and government accounts. Estimates of *direct investment income credits* are based on imputed income from direct investment abroad by resident foreign expatriates and wealthy Cambodians (mainly in housing) and direct investment in enterprises abroad. Estimates of *direct investment income debits* are compiled directly using data collected from the commercial banks and from Council for the Development of Cambodia (CDC) for other enterprises. Estimates of interest payments are derived from NBC and the commercial banks' data. *Portfolio investment income credits* are estimated based on dividend and interest assumptions applied to estimates of portfolio investment abroad by expatriates and wealthy Cambodians residing in Cambodia. *Portfolio investment income debits* are estimated as zero due to new operation of security markets in Cambodia and unavailability of data. *Other investment income* is estimated using a range of data sources.

CURRENT TRANSFERS CREDITS AND DEBITS

Data on current transfers is collected from the CDC and government accounts. Additionally, estimates are made for *family support and workers' remittances* received from nonresidents.

CAPITAL ACCOUNT

Data on *official debt forgiveness* is collected from debt management records maintained by the Ministry of Economy and Finance (MEF). No data are available on private sector debt forgiveness. Data on other capital transfers are collected from the CDC.

FINANCIAL ACCOUNT

Outward *direct investment* is assumed to be small and is estimated based on information on resident foreign expatriates and wealthy Cambodians (mainly in housing) and direct investment in enterprises abroad. Estimates for inward direct investment are based on data collected from the commercial banks and the CDC. *Outward portfolio investment* is based on estimates of investments in marketable securities by foreign expatriates and wealthy Cambodians residing in Cambodia. Inward portfolio investments are assumed to be negligible and are not measured. Data on *other investment* transactions is measured from several sources including MEF, NBC and commercial banks. Data on *reserve assets* is derived from the monetary survey. Estimates of *exceptional financing* are based on data collected from MEF.

INTERNATIONAL INVESTMENT POSITION AND EXTERNAL DEBT

International investment position statistics are compiled using a variety of methods. *Outward direct investment* estimates are based largely on the estimation model discussed above, supplemented by information from the media and other sources on direct investment in enterprises abroad. *Inward direct investment* is estimated directly from source data. *Portfolio investment* by Cambodian residents abroad is also estimated based on the estimation model described above. Portfolio investment in Cambodia is estimated as zero due to new operation of security market and unavailability of data. *Other investment* estimates are derived from several sources. Trade credits and debits estimates are based on export and import data. Estimates of banks' foreign assets and liability are based on data collected by NBC. The estimation model described above, is also used to estimate other investment abroad. *Reserve assets* are estimated from data provided by the International Monetary Fund.

External debt estimates are compiled from a range of data sources including: records of the MEF and NBC; balance sheet reports submitted by the commercial banks; and surveys

conducted by CDC. Private external debt not publicly guaranteed includes: loans to foreign direct investors, together with inter-company account indebtedness, for items such as imports, management fees, accounting fees, other service fees, and interest and dividends; and loans to Cambodian enterprises. The former are included with other direct investment capital and not with external debt, with the result that data on these loan liability is not separately identified. Data on loan liability of Cambodian enterprises to their foreign creditors is compiled from CDC data. Loans to domestic banks are estimated directly from the balance sheet data submitted to NBC.

DISSEMINATION AND REVISIONS

Annual statistics are published in NBC's annually and semi-annually reports (normally in the June issue after the reference year), and annual as well as quarterly statistics are published in the Fund's *Balance of Payments Statistics Yearbook (BOPSY)*. The coverage, definitions and classifications used in these presentations are identical, and the data is presented in KHR billion.

The BOP and IIP statistics are routinely subject to revisions due to the ongoing improvements in data sources and compilation methods. The revisions policy of NBC is to incorporate any significant revisions to the statistics as soon as possible and to make the revised statistics available to data users on a timely basis. While every effort is made to ensure consistency between the BOP statistics and the comparable national accounts aggregates produced by the National Institute of Statistics (NIS), the ability of NBC to incorporate revised data at a later stage than the NIS can result in differences between the two sets of statistics.

អ៊ីនធឺណែត

INTERNET

: www.nbc.org.kh គឺជាគេហទំព័ររបស់ធនាគារជាតិនៃកម្ពុជា ។ ទិន្នន័យថ្មីៗក្នុងគេហទំព័រ និងទិន្នន័យបន្តបន្ទាប់ទៀត ត្រូវបាននិងកំពុងដាក់បញ្ចូលទៅក្នុងប្រព័ន្ធទិន្នន័យតាមធនធានដែលមាន ។ លើសពីនេះទៀត គេហទំព័រនេះ គឺជាទីតាំងដ៏ល្អបំផុតដើម្បីទទួលបានទិន្នន័យសង្ខេបនៃការចេញផ្សាយចុងក្រោយបង្អស់ ។

www.nbc.org.kh is the NBC website. The website new data and metadata are progressively being added to the database, as resources permit. This website is the best place to start for access to summary data from the latest publications.

មណ្ឌលស័យ

REFERENCE LIBRARY

: ឯកសារបោះពុម្ពផ្សាយរបស់ធនាគារជាតិនៃកម្ពុជា មួយចំនួនអាចរកបានសម្រាប់ប្រើប្រាស់ នៅមជ្ឈមណ្ឌលសេវាព័ត៌មានស្ថិតិនៃវិទ្យាស្ថានជាតិស្ថិតិ ។

A range of NBC reference publications are available for use by data users at the NIS Data User's Service Center.

សេវាព័ត៌មាន

INFORMATION SERVICE

: បុគ្គលិករបស់នាយកដ្ឋានស្ថិតិ នៃធនាគារជាតិនៃកម្ពុជា អាចជួយចង្អុលបង្ហាញ ឬណែនាំអ្នកប្រើប្រាស់ក្នុងការស្វែងរកទិន្នន័យតាមតម្រូវការ ។ ការបោះពុម្ពផ្សាយរបស់ធនាគារជាតិនៃកម្ពុជា អាចរកជារំបាន ហើយសេវាលើការជារំជាប្រចាំក៏អាចរៀបចំបានដែរ ។ ចំពោះសេវាលើទិន្នន័យពិសេសផ្សេងទៀតក៏អាចរកបានផងដែរ តាមរយៈការមកជារំព្រឹត្តិបត្រដោយផ្ទាល់ ។

The Statistics Department staff at NBC can assist users in addressing their data requirements. NBC publications are available for sale and subscription services can be arranged. Other special data services are also available, on a user pays basis.

ព័ត៌មានទំនាក់ទំនង :

CONTACT DETAILS

ធនាគារជាតិនៃកម្ពុជា

NATIONAL BANK OF CAMBODIA

នាយកដ្ឋានស្ថិតិ

Statistics Department

ប្រអប់សំបុត្រលេខ ២៥

P.O. Box 25

ទ្វេត្រីលេខ ២២-២៤ មហាវិថីព្រះនរោត្តម រាជធានីភ្នំពេញ-កម្ពុជា

#22-24 Preah Norodom Boulevard, Phnom Penh, Cambodia

អ៊ីម៉ែល : info@nbc.org.kh

E-mail : info@nbc.org.kh

ទូរស័ព្ទ : (៨៥៥) ២៣ ៧២២ ៥៦៣ – ១១១៨

Telephone : (855) 23 722 563 – 1118

ទូរសារ : (៨៥៥) ២៣ ៤២៦ ១១៧

Facsimile : (855) 23 426 117

ISSN 2074-5699

ផលិតដោយ ធនាគារជាតិនៃកម្ពុជា

Produced by the National Bank of Cambodia