

ព្រះរាជាណាចក្រកម្ពុជា

KINGDOM OF CAMBODIA

ជាតិ សាសនា ព្រះមហាក្សត្រ

NATION RELIGION KING



ធនាគារជាតិ នៃ កម្ពុជា

NATIONAL BANK OF CAMBODIA

ព្រឹត្តិបត្រស្ថិតិជញ្ជីងទូទាត់កម្ពុជា

CAMBODIA

BALANCE OF PAYMENTS STATISTICS BULLETIN

- លេខ ៥១ -

ត្រីមាសទី១ ឆ្នាំ២០១៦

—SERIES No. 51 —

FIRST QUARTER 2016

ប្រសាសន៍របស់ ឯកឧត្តម ទេសាភិបាល ធនាគារជាតិនៃកម្ពុជា



ធនាគារជាតិនៃកម្ពុជាមានសេចក្តីសោមនស្សសូមផ្សព្វផ្សាយព្រឹត្តិបត្រស្ថិតិជញ្ជីងទូទាត់លេខ៥១ ប្រចាំត្រីមាសទី១ ឆ្នាំ២០១៦ ។ ព្រឹត្តិបត្រនេះត្រូវបានចងក្រងជាប្រចាំត្រីមាស និងបោះពុម្ពផ្សាយដោយធនាគារជាតិនៃកម្ពុជាជាភាសាខ្មែរ និងភាសាអង់គ្លេស ដោយផ្អែកលើវិធីសាស្ត្រចងក្រងស្ថិតិជញ្ជីងទូទាត់ (បោះពុម្ពលើកទី៥) របស់មូលនិធិរូបិយវត្ថុអន្តរជាតិ ។

ព្រឹត្តិបត្រស្ថិតិជញ្ជីងទូទាត់នេះ មានការផ្តល់ជូននូវស៊េរីទិន្នន័យស្ថិតិជញ្ជីងទូទាត់ស្ថានភាពវិនិយោគអន្តរជាតិ និងបំណុលអន្តរជាតិ ដែលត្រូវបានចងក្រងជាប្រាក់រៀល ។ ព្រឹត្តិបត្រស្ថិតិជញ្ជីងទូទាត់នេះ និងតារាងសង្ខេបស្ថិតិផ្សេងទៀត អាចស្វែងរកបាននៅលើគេហទំព័ររបស់ធនាគារជាតិនៃកម្ពុជា ។

ដើម្បីសម្រួលដល់ការយល់ដឹងអំពីស្ថិតិនេះឲ្យកាន់តែស៊ីជម្រៅថែមទៀត សូមអ្នកអានទាំងអស់អាន នូវសេចក្តីអធិប្បាយសង្ខេបអំពីប្រភពទិន្នន័យ និងវិធីសាស្ត្រទាំងឡាយដែលប្រើប្រាស់ក្នុងការចងក្រងស្ថិតិទាំងនេះ ដូចមានបង្ហាញក្នុង “កំណត់បង្ហាញបច្ចេកទេស” នៅផ្នែកខាងក្រោយនៃព្រឹត្តិបត្រនេះ ។

ធនាគារជាតិនៃកម្ពុជាសូមថ្លែងអំណរគុណចំពោះ អ្នកអាន អ្នកផ្តល់ទិន្នន័យ និងអង្គការពាក់ព័ន្ធទាំងអស់ដែលបានសហការផ្តល់ទិន្នន័យ និងផ្តល់កិច្ចសហការល្អ និងការគាំទ្រដល់ការចងក្រងព្រឹត្តិបត្រស្ថិតិជញ្ជីងទូទាត់របស់ប្រទេសកម្ពុជាកន្លងមក ។

ធនាគារជាតិនៃកម្ពុជា សូមថ្លែងអំណរគុណចំពោះការចាប់អារម្មណ៍របស់អ្នកអានទាំងអស់មកលើព្រឹត្តិបត្រស្ថិតិជញ្ជីងទូទាត់របស់ប្រទេសកម្ពុជា ។

រាជធានីភ្នំពេញ ថ្ងៃទី០៨ ខែកក្កដា ឆ្នាំ២០១៦
ទេសាភិបាល

ជា ចាន់តូ

មាតិកា

២០២០

ខំពិន

កំណត់សម្គាល់	៣
ផ្នែកសំខាន់ៗ	៤
សមាសភាគគន្លឹះ	៤
ចំណុចគន្លឹះ	៤
រូបទី១ : សមាសភាគគណនីចរន្ត	៤
ការវិភាគលើការប៉ាន់ស្មាន	៥
គណនីបន្ត	៥
រូបទី២ : ការនាំចេញ និងការនាំចូល	៥
រូបទី៣ : សេវា (ឥណទាន និងឥណពន្ធ)	៦
រូបទី៤ : ប្រាក់ចំណូល (ឥណទាន និងឥណពន្ធ)	៦
រូបទី៥ : បង្វែរចរន្ត (ឥណទាន និងឥណពន្ធ)	៧
គណនីដើមទុន និងហិរញ្ញវត្ថុ	៧
គណនីដើមទុន	៧
រូបទី៦ : គណនីដើមទុន និងហិរញ្ញវត្ថុ	៧
គណនីហិរញ្ញវត្ថុ	៨
រូបទី៧ : សមាសភាគគណនីហិរញ្ញវត្ថុ	៨
ស្ថានភាពវិនិយោគអន្តរជាតិ	៨
រូបទី៨ : សមាសភាគស្ថានភាពវិនិយោគអន្តរជាតិ	៩
ជំពូកទូទៅអំពីប្រទេសកម្ពុជា	១០
តារាង២ : គណនីទំនិញ	១២
តារាង៣ : គណនីសេវា	១៣
តារាង៤ : គណនីប្រាក់ចំណូល	១៤
តារាង៥ : គណនីបង្វែរចរន្ត	១៥
តារាង៦ : គណនីបង្វែរដើមទុន	១៦
តារាង៧ : គណនីហិរញ្ញវត្ថុ	១៧
តារាង៨ : ស្ថានភាពវិនិយោគអន្តរជាតិ	១៨
តារាង៩ : ចំណូលក្រៅប្រទេស_បែងចែកតាមប្រទេស	១៩
តារាង១០ : អនុបាតជញ្ជីងទូទាត់	២០
កំណត់បន្ទាញបច្ចេកទេស	២១

កំណត់សម្គាល់ :

ការសាកសួរព័ត៌មាន

ចំពោះព័ត៌មានបន្ថែមអំពីស្ថិតិជញ្ជីងទូទាត់ និងស្ថិតិដែលពាក់ព័ន្ធ សូមទាក់ទងលោក **កាន់ សុខាន់** ប្រធាននាយកដ្ឋានស្ថិតិ នៃអគ្គនាយកដ្ឋានបច្ចេកទេសធនាគារជាតិនៃកម្ពុជា តាមទូរស័ព្ទលេខ ៖ (៨៥៥) ៨៨៦ ២១១ ១២៣ ឬតាមអ៊ីម៉ែល tsokhann@online.com.kh ។

ការចេញផ្សាយលើកក្រោយ

ការចេញផ្សាយ ពេលវេលាចេញផ្សាយ
ត្រីមាសទី២ ឆ្នាំ២០១៦ ថ្ងៃទី៣០ ខែកញ្ញា ឆ្នាំ២០១៦

ការកែប្រែក្នុងការចេញផ្សាយលើកនេះ

កំណែ ៖
ការចេញផ្សាយលើកនេះ រាប់បញ្ចូលការកែតម្រូវទិន្នន័យមួយចំនួននៅក្នុងផ្នែកសេវាវិជ្ជាភិបាល ក្នុងគណនីសេវាឥណទាន និងផ្នែកថ្លៃអាជ្ញាប័ណ្ណនិងពន្ធសួយសារ និងពាណិជ្ជកម្មផ្សេងៗ ក្នុងគណនីសេវាឥណទាន នៅក្នុងត្រីមាសទី២ និងត្រីមាសទី៤ ឆ្នាំ២០១៥ ។ គណនីប្រាក់ចំណូល (ឥណពន្ធ) ផ្នែកភាគលាភ និងប្រាក់ចំណេញបែងចែក ត្រូវបានកែតម្រូវចាប់ពីត្រីមាសទី១ ឆ្នាំ២០១៤ ដល់ត្រីមាសទី៤ ឆ្នាំ២០១៥ ។
លើសពីនេះ ទិន្នន័យមួយចំនួនក្នុងគណនីហិរញ្ញវត្ថុត្រូវបានកែតម្រូវផងដែរ ដោយរាប់បញ្ចូល ឥណទានពាណិជ្ជកម្ម ចាប់ពីត្រីមាសទី១ ឆ្នាំ២០១៤ ដល់ត្រីមាសទី២ ឆ្នាំ២០១៥ និងប្រាក់បញ្ញើ និងរូបិយវត្ថុ ត្រូវបានកែតម្រូវនៅក្នុងត្រីមាសទី២ និងត្រីមាសទី៤ ឆ្នាំ២០១៥ នៅផ្នែកទ្រព្យអកម្មហិរញ្ញវត្ថុបរទេស នៅក្នុងត្រីមាសទី៣ ឆ្នាំ២០១៥ ។

ការកែតម្រូវទាំងនេះ បានធ្វើឱ្យមានការប្រែប្រួលទិន្នន័យស្ថានភាពវិនិយោគអន្តរជាតិសុទ្ធ និងបំណុលក្រៅប្រទេស ផងដែរ ។

ការកែប្រែក្នុងការចេញផ្សាយលើកក្រោយ

ការកែប្រែនឹងត្រូវបានរៀបចំធ្វើឡើងផងដែរ ចំពោះសមាសភាគមួយចំនួនផ្សេងទៀត នៃស្ថិតិជញ្ជីងទូទាត់ ដោយយោងទៅតាមការកែតម្រូវពីប្រភពទិន្នន័យ ។

អក្សរកាត់

- BOP** ជញ្ជីងទូទាត់
- NBC** ធនាគារជាតិនៃកម្ពុជា
- n.i.e** មិនមានរាប់បញ្ចូលនៅកន្លែងផ្សេងទៀត
- NIS** វិទ្យាស្ថានជាតិស្ថិតិ

ការតម្រឹមតួលេខ

ភាពខ្វះចន្លោះដោយអន្លើរវាងចំនួនសរុប និងផលបូកក្នុងការបោះពុម្ពផ្សាយលើកនេះ បណ្តាលមកពីការតម្រឹមតួលេខ ។

ឯកតារូបិយវត្ថុ

១ ប៊ីលានរៀល = ១.០០០.០០០.០០០ រៀល ។

ផ្នែកសំខាន់ៗ

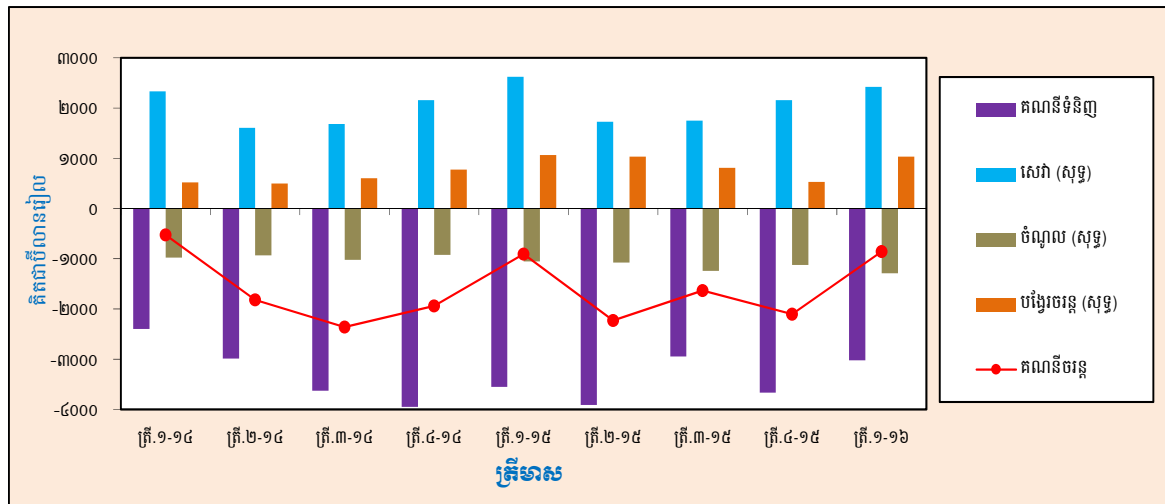
សមាសភាគគណនី៖

គិតជាបីលានរៀល	ត្រី.៤-១៤	ត្រី.១-១៥	ត្រី.២-១៥	ត្រី.៣-១៥	ត្រី.៤-១៥	ត្រី.១-១៦	បម្រែបម្រួលជា % ត្រី.១-១៦/ត្រី.៤-១៤	បម្រែបម្រួលជា % ត្រី.១-១៦/ត្រី.១-១៥
គណនីចរន្ត								
សមតុល្យគណនីទំនិញ	-៣.៩៤៨	-៣.៥៤៨	-៣.៩០៩	-២.៩៤៦	-៣.៦៦៧	-៣.០២០	-១៧,៦	-១៤,៩
សេវា (សុទ្ធ)	២.១៥៧	២.៦២៣	១.៧២៥	១.៧៤៧	២.១៥៥	២.៤២២	១២,៤	-៧,៧
ប្រាក់ចំណូល (សុទ្ធ)	-៩២៣	-១.០៥២	-១.០៧៧	-១.២៤២	-១.១២៤	-១.២៨៧	១៤,៥	២២,៣
បង្វែរចរន្ត (សុទ្ធ)	៧៧៦	១.០៦៤	១.០៣១	៨១១	៥៣២	១.០៣១	៩៣,៩	-៣,៥
សមតុល្យគណនីចរន្ត	-១.៩៣៧	-៩០៨	-២.២៣១	-១.៦៣០	-២.១០៤	-៤៥៥	-៥៩,៤	-៥,៩
គណនីដើមទុន និងហិរញ្ញវត្ថុ								
សមតុល្យគណនីដើមទុន	២៨៣	១៧៤	១៧៤	១៧៦	១៧៤	១៦១	-៧,៦	-៧,៤
សមតុល្យគណនីហិរញ្ញវត្ថុ	១.៧៦៤	៨៤៨	២.២១៥	១.៥២៨	១.៨៦៧	៤៩៩	-៧៣,៣	-៤១,១
ស្ថានភាពវិនិយោគអន្តរជាតិ								
ស្ថានភាពវិនិយោគអន្តរជាតិ (សុទ្ធ)	-២៤.៧៤៥	-២៧.០៨០	-២៨.៥១៥	-៣០.៤៧០	-៣៣.៥២២	-៣១.៩២២	-៤,៨	១៧,៩

ចំណុចគន្លឹះ៖

ក្នុងត្រីមាសទី១ ឆ្នាំ២០១៦ សមតុល្យគណនីចរន្តរបស់ប្រទេសកម្ពុជាមានឱនភាព ចំនួន ៨៥៥ បីលានរៀល ស្មើនឹង ៤,២% នៃផលិតផលក្នុងស្រុកសរុបគិតតាមតម្លៃបច្ចុប្បន្ន ។ ឱនភាពនេះបានថយចុះចំនួន ១.២៤៩ បីលានរៀល ធៀបនឹងឱនភាពក្នុងត្រីមាសមុន ដែលការថយចុះនេះបណ្តាលមកពីការកើនឡើងអតិរេកគណនីបង្វែរចរន្តសុទ្ធ និងគណនីសេវាសុទ្ធ ស្របពេលដែលឱនភាពគណនីទំនិញបានថយចុះ ។ ទោះយ៉ាងនេះក្តី ឱនភាពនេះត្រូវបានដាត់ទាត់មួយផ្នែកវិញ ដោយអតិរេកគណនីប្រាក់ចំណូលសុទ្ធ ។

រូបទី១ ៖ សមាសភាគគណនីចរន្ត



ក្នុងត្រីមាសទី១ ឆ្នាំ២០១៦ គណនីដើមទុនមានអតិរេក ចំនួន ១៦១ បីលានរៀល បានថយចុះចំនួន ១៣ បីលានរៀល (៧,៦%) ធៀបនឹងត្រីមាសមុន និងបានថយចុះចំនួន ៧,៤% ធៀបនឹងត្រីមាសដូចគ្នា នៃឆ្នាំកន្លងទៅ ។ ក្នុងអំឡុងពេលដូចគ្នា គណនីហិរញ្ញវត្ថុមានលំហូរចូលសុទ្ធ ចំនួន ៤៩៩ បីលានរៀល បានថយចុះចំនួន ១.៣៦៨ បីលានរៀល (៧៣,៣%) ធៀបនឹងត្រីមាសមុន និងបានថយចុះចំនួន ៤១,១% ធៀបនឹងត្រីមាសដូចគ្នា នៃឆ្នាំកន្លងទៅ ។

គិតត្រឹមចុងត្រីមាសទី១ ឆ្នាំ២០១៦ ស្ថានភាពវិនិយោគអន្តរជាតិរបស់ប្រទេសកម្ពុជា បានបង្ហាញពីទ្រព្យអកម្មបរទេសសុទ្ធ ចំនួន ៣១.៩២២ បីលានរៀល បានថយចុះចំនួន ៤,៨% ធៀបនឹងទ្រព្យអកម្មបរទេសសុទ្ធ នៅចុងត្រីមាសទី៤ ឆ្នាំ២០១៥ និងបានកើនឡើងចំនួន ១៧,៩% ធៀបនឹងទ្រព្យអកម្មបរទេសសុទ្ធ នៅចុងត្រីមាសទី១ ឆ្នាំ២០១៥ ។

ការវិនិយោគលើការប៉ាន់ស្មាន

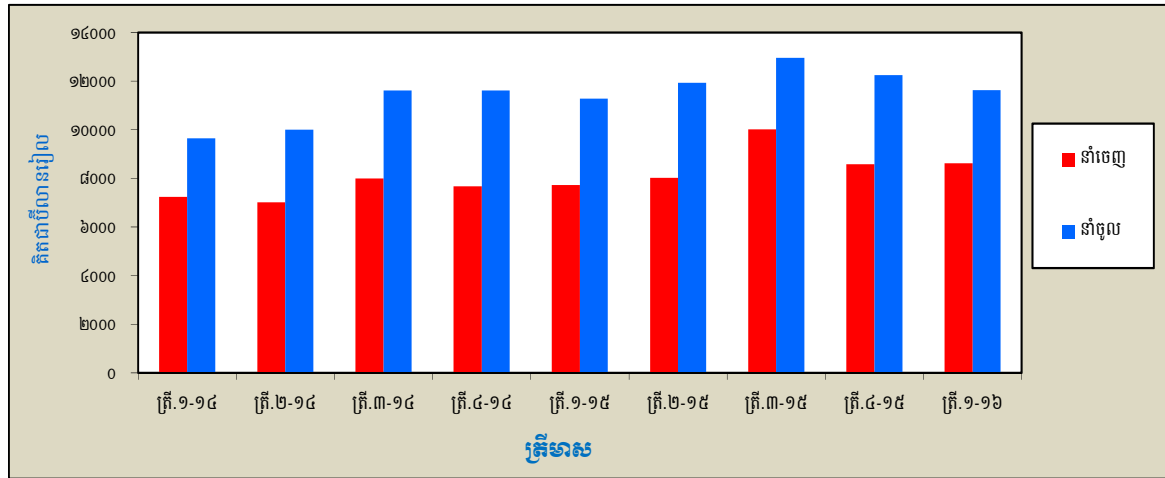
គណនីចរន្ត

ក្នុងត្រីមាសទី១ ឆ្នាំ២០១៦ សមតុល្យគណនីចរន្តមានឱនភាព ចំនួន ៨៥៥ ប៊ីលានរៀល បានថយចុះចំនួន ៥៩,៤% និង ៥,៩% ធៀបនឹងត្រីមាសទីមុន និងត្រីមាសដូចគ្នានៃឆ្នាំកន្លងទៅ រៀងគ្នា ។ កត្តាចម្បងនៃថយចុះឱនភាព គណនីចរន្តនេះ បណ្តាលមកពីការកើនឡើងអតិរេកគណនីបង្វែរចរន្តសុទ្ធ ចំនួន ៤៩៩ ប៊ីលានរៀល (៩៣,៩%) ការកើន ឡើងគណនីសេវាសុទ្ធចំនួន ២៦៦ ប៊ីលានរៀល (១២,៤%) និងការថយចុះ ចំនួន ៦៤៦ ប៊ីលានរៀល (១៧,៦%) នៃឱនភាព គណនីទំនិញ ។

ទំនិញ

ក្នុងត្រីមាសទី១ ឆ្នាំ២០១៦ សមតុល្យគណនីទំនិញមានឱនភាព ចំនួន ៣.០២០ ប៊ីលានរៀល បានថយចុះចំនួន ៦៤៦ ប៊ីលានរៀល (១៧,៦%) ធៀបនឹងត្រីមាសទី៤ ឆ្នាំ២០១៥ និងបានថយចុះចំនួន ៥២៧ ប៊ីលានរៀល (១៤,៩%) ធៀបនឹងត្រីមាសដូចគ្នា នៃឆ្នាំកន្លងទៅ ។

រូបទី២ ៖ ការនាំចេញ និងការនាំចូល



ការនាំចេញសរុបបានកើនឡើង ចំនួន ៣៣ ប៊ីលានរៀល (០,៤%) ពី ៨.៥៨០ ប៊ីលានរៀល ក្នុងត្រីមាសទី៤ ឆ្នាំ២០១៥ ដល់ ៨.៦១៤ ប៊ីលានរៀល ក្នុងត្រីមាសទី១ ឆ្នាំ២០១៦ ។ ការកើនឡើងការនាំចេញតាមប្រព័ន្ធអនុគ្រោះពន្ធទូទៅ ចំនួន ៨៦ ប៊ីលានរៀល (១,១%) គឺជាកត្តាចម្បងដែលជម្រុញឲ្យមានការកើនឡើងនេះ ។

ការនាំចូលសរុបបានថយចុះចំនួន ៦១៣ ប៊ីលានរៀល (៥,០%) ពី ១២.២៤៧ ប៊ីលានរៀល ក្នុងត្រីមាសមុន មក ត្រឹម ១១.៦៣៤ ប៊ីលានរៀល ក្នុងត្រីមាសទី១ ឆ្នាំ២០១៦ ។ ការថយចុះការនាំចូលជីកសិកម្ម ចំនួន ១៣៧ ប៊ីលានរៀល និងប្រេង ឥន្ធនៈ ប្រេងអិល និងវត្ថុធាតុដើមពាក់ព័ន្ធ ចំនួន ២៥ ប៊ីលានរៀល ជាសមាសធាតុចម្បងបណ្តាលឲ្យមាន ការថយចុះការ នាំចូលសរុបនេះ ។ ធៀបនឹងត្រីមាសដូចគ្នា នៃឆ្នាំកន្លងទៅ ការនាំចូលសរុបបានកើនឡើង ចំនួន ៣៦០ ប៊ីលានរៀល (៣,២%) ពី ១១,២៧៤ ប៊ីលានរៀល ។

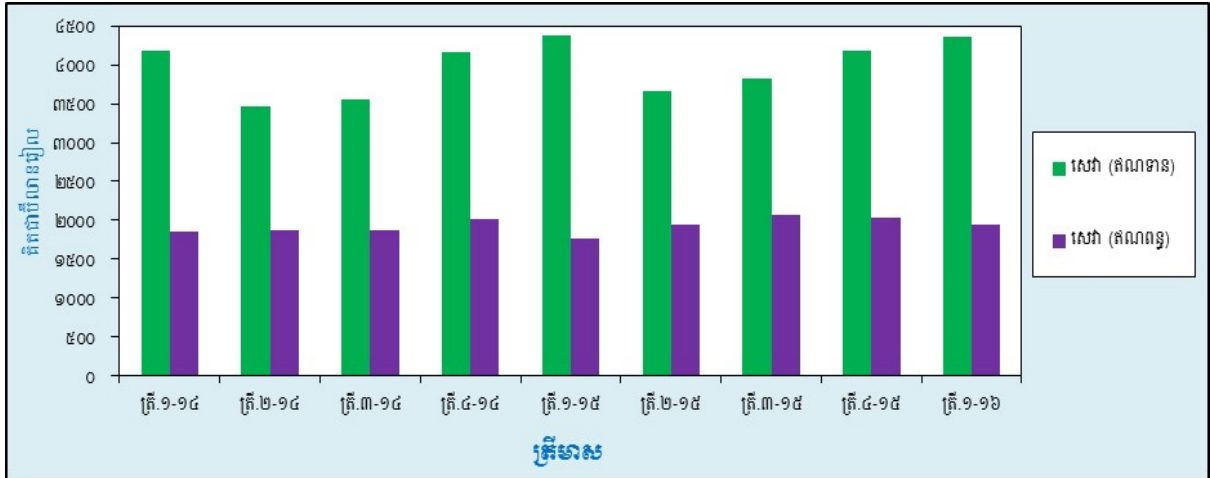
សេវា

គណនីសេវាសុទ្ធមានអតិរេក ចំនួន ២.៤២២ ប៊ីលានរៀល ក្នុងត្រីមាសទី១ ឆ្នាំ២០១៦ បានកើនឡើងចំនួន ២៦៦ ប៊ីលានរៀល (១២,៤%) ពី ២.១៥៥ ប៊ីលានរៀល ក្នុងត្រីមាសទី៤ ឆ្នាំ២០១៥ ប៉ុន្តែបានថយចុះ ចំនួន ២០២ ប៊ីលានរៀល (៧,៧%) ធៀបនឹងត្រីមាសទី១ ឆ្នាំ២០១៥ ។

សេវា (ឥណទាន) បានកើនឡើង ចំនួន ១៧៦ ប៊ីលានរៀល (៤,២%) ពី ៤.១៨៣ ប៊ីលានរៀល ក្នុងត្រីមាសទី៤ ឆ្នាំ២០១៥ ដល់ ៤.៣៦០ ប៊ីលានរៀល ក្នុងត្រីមាសទី១ ឆ្នាំ២០១៦ ។ ការកើនឡើងសេវា (ឥណទាន) នេះ បណ្តាលមកពីការ កើនឡើងសេវាធ្វើដំណើរចំនួន ១១៨ ប៊ីលានរៀល (៣,៥%) និងសេវាដឹកជញ្ជូនចំនួន ៤៥ ប៊ីលានរៀល (១០,០%) ។

សេវា (ឥណពន្ធ) បានថយចុះ ចំនួន ៩០ ប៊ីលានរៀល (៤,៤%) ពី ២.០២៨ ប៊ីលានរៀល ក្នុងត្រីមាសទី៤ ឆ្នាំ២០១៥ មកត្រឹម ១.៩៣៨ ប៊ីលានរៀល ក្នុងត្រីមាសទី១ ឆ្នាំ២០១៦ ។ ការថយចុះសេវា (ឥណពន្ធ) នេះ បណ្តាលមកពីការ ថយចុះសេវាដឹកជញ្ជូនចំនួន ១៧ ប៊ីលានរៀល (១,៧%) និងសេវាធ្វើដំណើរ ចំនួន ១៧ ប៊ីលានរៀល (៣,០%) ។

រូបទី៣ ៖ សេវា (ឥណពន្ធ និងឥណពន្ធ)



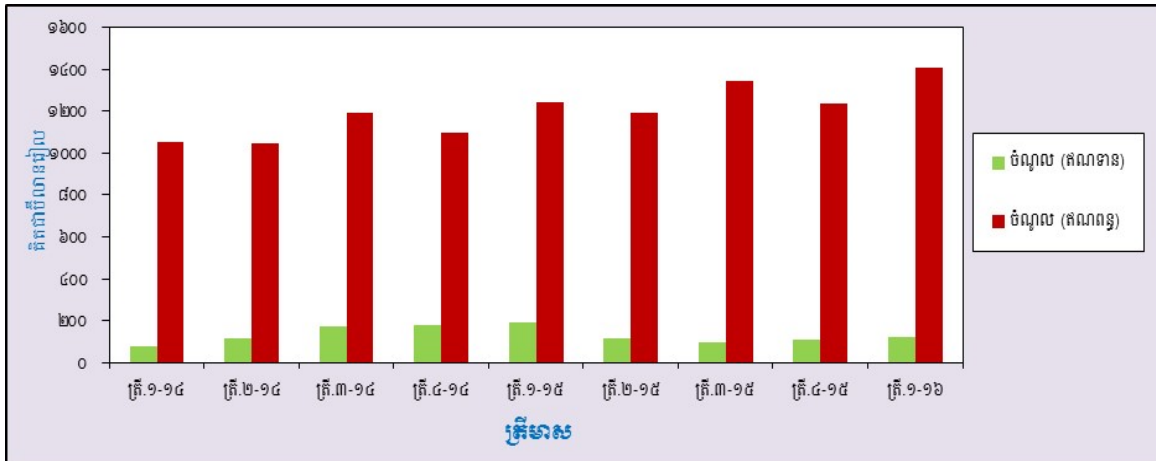
ប្រាក់ចំណូល

ឱនភាពគណនីប្រាក់ចំណូលសុទ្ធ បានកើនឡើងចំនួន ១៦៣ ប៊ីលានរៀល (១៤,៥%) ពី ១.១២៤ ប៊ីលានរៀល ក្នុងត្រីមាសទី៤ ឆ្នាំ២០១៥ ដល់ ១.២៨៧ ប៊ីលានរៀល ក្នុងត្រីមាសទី១ ឆ្នាំ២០១៦ ។ ធៀបនឹងត្រីមាសដូចគ្នា នៃឆ្នាំ កន្លងទៅ ឱនភាពគណនីប្រាក់ចំណូលសុទ្ធបានកើនឡើងចំនួន២៣៥ ប៊ីលានរៀល(២២,៣%) ពី ១.០៥២ ប៊ីលានរៀល ។

ប្រាក់ចំណូល (ឥណពន្ធ) បានកើនឡើង ចំនួន ១៣ ប៊ីលានរៀល (១១,៥%) ពី ១០៩ ប៊ីលានរៀល ក្នុងត្រីមាស ទី៤ ឆ្នាំ២០១៥ ដល់ ១២២ ប៊ីលានរៀល ក្នុងត្រីមាសទី១ ឆ្នាំ២០១៦ ។ ការកើនឡើងចំណូលពីការវិនិយោគនៅក្រៅប្រទេស ចំនួន ១៣ ប៊ីលានរៀល (១២,៧%) ជាមូលហេតុចម្បងនៃការកើនឡើងនេះ ។

ប្រាក់ចំណូល (ឥណពន្ធ) បានកើនឡើង ចំនួន ១៧៥ ប៊ីលានរៀល (១៤,២%) ពី ១.២៣៤ ប៊ីលានរៀល ក្នុងត្រី- មាសទី៤ ឆ្នាំ២០១៥ ដល់ ១.៤០៩ ប៊ីលានរៀល ក្នុងត្រីមាសទី១ ឆ្នាំ២០១៦ ។ ការកើនឡើងនេះ បណ្តាលមកពី ការកើន ឡើងចំណូលពីការវិនិយោគផ្ទាល់ ចំនួន ១៣៣ ប៊ីលានរៀល ចំណូលពីការវិនិយោគផ្សេងទៀត ចំនួន ៩២ ប៊ីលានរៀល និង ចំណូលពីប្រាក់បៀវត្សឱ្យនិយោជិត ចំនួន ៤២ ប៊ីលានរៀល ។

រូបទី៤ ៖ ប្រាក់ចំណូល (ឥណពន្ធ និងឥណពន្ធ)



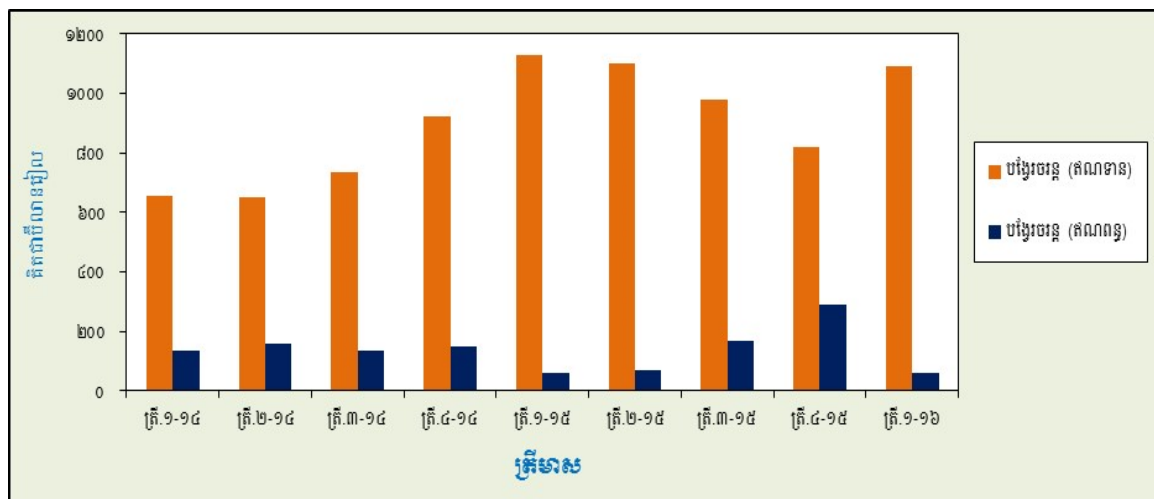
បង្ហូរចរន្ត

អតិរេកគណនីបង្ហូរចរន្តសុទ្ធ បានកើនឡើង ចំនួន ៤៩៩ ប៊ីលានរៀល (៩៣,៩%) ពី ៥៣២ ប៊ីលានរៀលក្នុងត្រីមាសទី៤ ឆ្នាំ២០១៥ ដល់ ១.០៣១ ប៊ីលានរៀល ក្នុងត្រីមាសទី១ ឆ្នាំ២០១៦ ។ ធៀបនឹងត្រីមាសដូចគ្នា នៃឆ្នាំកន្លងទៅ អតិរេកគណនីបង្ហូរចរន្តសុទ្ធ បានថយចុះចំនួន ៣៧ ប៊ីលានរៀល (៣,៥%) ។

គណនីបង្ហូរចរន្ត (ឥណទាន) បានកើនឡើង ចំនួន ២៧០ ប៊ីលានរៀល (៣២,៩%) ពី ៨១៩ ប៊ីលានរៀល ក្នុងត្រីមាសទី៤ ឆ្នាំ២០១៥ ដល់ ១.០៨៩ ប៊ីលានរៀល ក្នុងត្រីមាសទី១ ឆ្នាំ២០១៦ ។ កត្តាចម្បងនៃការកើនឡើងនេះ គឺ បណ្តាលមកពី ការកើនឡើងការបង្ហូរប្រាក់ទទួលបានពីបរទេសក្នុងផ្នែកឯកជន ចំនួន ១៧៨ ប៊ីលានរៀល (៧៤,៨%) និងបង្ហូររដ្ឋាភិបាល ចំនួន ៨០ ប៊ីលានរៀល (២៤,១%) ។

គណនីបង្ហូរចរន្ត (ឥណពន្ធ) បានថយចុះ ចំនួន ២២៩ ប៊ីលានរៀល (៧៩,៧%) ពី ២៨៨ ប៊ីលានរៀល ក្នុងត្រីមាសទី៤ ឆ្នាំ២០១៥ មកត្រឹម ៥៩ ប៊ីលានរៀល ក្នុងត្រីមាសទី១ ឆ្នាំ២០១៦ ។ មូលហេតុចម្បងនៃការថយចុះនេះ បណ្តាលមកពី ការថយចុះការបង្ហូរប្រាក់ចេញទៅក្រៅប្រទេសក្នុងផ្នែកឯកជន ចំនួន ២៣០ ប៊ីលានរៀល (៨០,៩%) ។

រូបទី៥ ៖ បង្ហូរចរន្ត (ឥណទាន និងឥណពន្ធ)

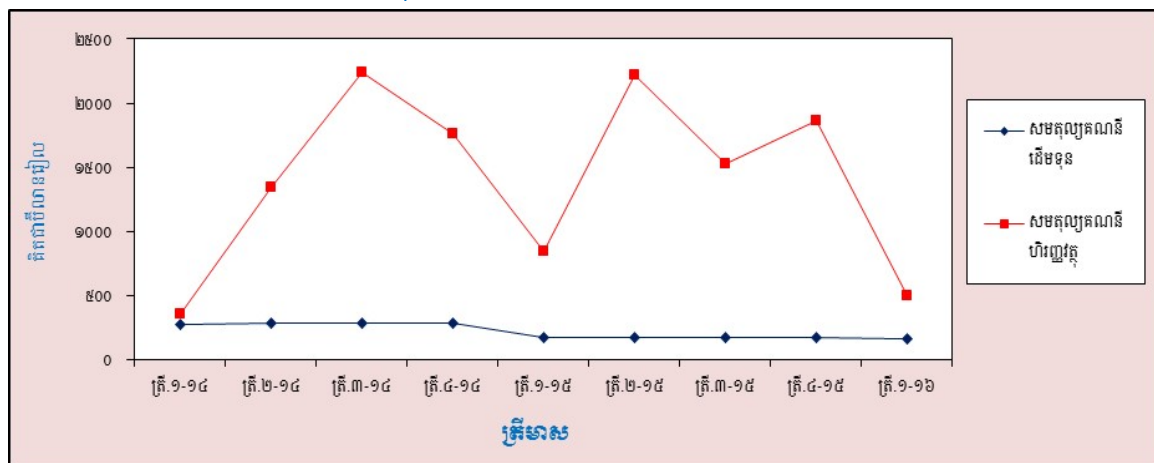


គណនីដើមទុន និងហិរញ្ញវត្ថុ

គណនីដើមទុន

សមតុល្យគណនីដើមទុនបានបង្ហាញថាមានអតិរេក ចំនួន ១៦១ ប៊ីលានរៀល ក្នុងត្រីមាសទី១ ឆ្នាំ២០១៦ បានថយចុះចំនួន ១៣ ប៊ីលានរៀល (៧,៦%) ធៀបនឹងអតិរេកចំនួន ១៧៤ ប៊ីលានរៀល ក្នុងត្រីមាសទី៤ ឆ្នាំ២០១៥ ។ ធៀបនឹងត្រីមាសដូចគ្នា នៃឆ្នាំកន្លងទៅ អតិរេកសមតុល្យគណនីដើមទុន បានថយចុះចំនួន ១៣ ប៊ីលានរៀល (៧,៦%) ។

រូបទី៦ ៖ គណនីដើមទុន និងហិរញ្ញវត្ថុ

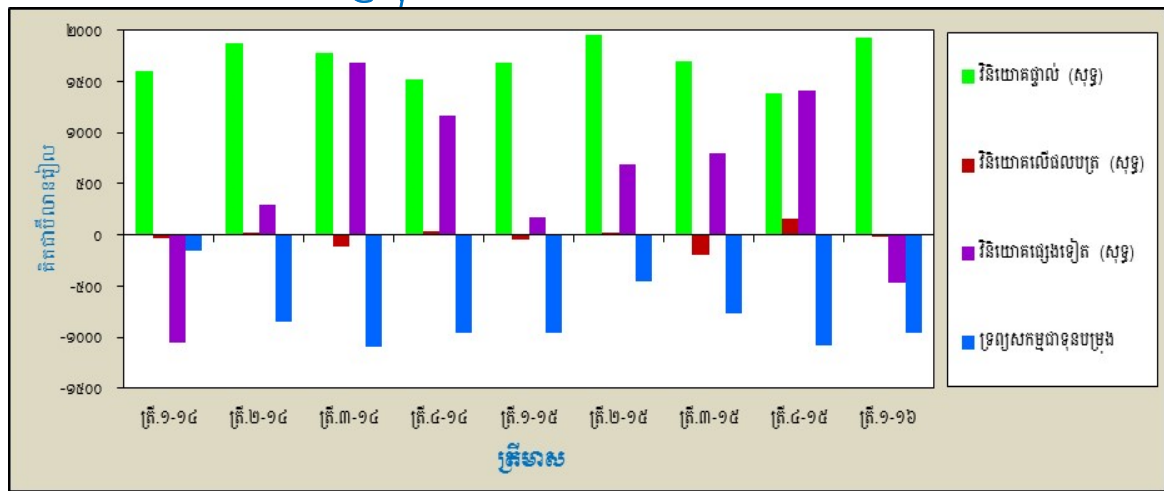


គណនីហិរញ្ញវត្ថុ

សមតុល្យគណនីហិរញ្ញវត្ថុ បានបង្ហាញថាមានលំហូរចូលសុទ្ធ ចំនួន ៤៩៩ ប៊ីលានរៀល ក្នុងត្រីមាសទី១ ឆ្នាំ២០១៦ បាន ថយចុះ ចំនួន ១.៣៦៨ ប៊ីលានរៀល (៧៣,៣%) ធៀបនឹងលំហូរចូលសុទ្ធ ចំនួន ១.៨៦៧ ប៊ីលានរៀល ក្នុងត្រីមាសទី៤ ឆ្នាំ- ២០១៥ ។ កត្តាចម្បងដែលបណ្តាលឲ្យមានការថយចុះនេះ គឺបណ្តាលមកពីការថយចុះលំហូរចូលសុទ្ធនៃវិនិយោគផ្សេងទៀត និងវិនិយោគលើផលបត្រនៅក្រៅប្រទេស ។ ធៀបនឹងត្រីមាសដូចគ្នា នៃឆ្នាំកន្លងទៅ សមតុល្យគណនីហិរញ្ញវត្ថុ បានថយចុះ ចំនួន ៣៤៩ ប៊ីលានរៀល (៤១,១%) ពីលំហូរចូលសុទ្ធ ចំនួន ៨៤៨ ប៊ីលានរៀល ។

វិនិយោគផ្ទាល់ មានលំហូរចូលសុទ្ធចំនួន ១,៩២០ ប៊ីលានរៀល បានកើនឡើងចំនួន ៥៣៨ ប៊ីលានរៀល(៣៨,៩%) ពី ១.៣៨២ ប៊ីលានរៀល ក្នុងត្រីមាសទី៤ ឆ្នាំ២០១៥ និងបានកើនឡើង ចំនួន ១៤,១% ធៀបនឹងត្រីមាសដូចគ្នា នៃឆ្នាំកន្លង ទៅ ។ លំហូរចូលនៃវិនិយោគផ្ទាល់នៅកម្ពុជា បានកើនឡើង ចំនួន ៥៤១ ប៊ីលានរៀល (៣៨,១%) ធៀបនឹងលំហូរចូលក្នុងត្រី មាសទី៤ ឆ្នាំ២០១៥ និងបានកើនឡើង ចំនួន ២១៦ ប៊ីលានរៀល (១២,៤%) ធៀបនឹងត្រីមាសដូចគ្នា នៃឆ្នាំកន្លងទៅ ។

រូបទី៧៖ សមាសភាគគណនីហិរញ្ញវត្ថុ



វិនិយោគលើផលបត្រ មានលំហូរចេញសុទ្ធចំនួន ០,៤ ប៊ីលានរៀល ក្នុងត្រីមាសទី១ ឆ្នាំ២០១៦ ពីលំហូរចូលសុទ្ធ ចំនួន ១៥៤ ប៊ីលានរៀល ក្នុងត្រីមាសទី៤ ឆ្នាំ២០១៥ ។ នៅក្នុងត្រីមាសទី១ ឆ្នាំ២០១៥ វិនិយោគលើផលបត្រនេះ មានលំ- ហូរចេញសុទ្ធ ចំនួន ៤៧ ប៊ីលានរៀល ។

វិនិយោគផ្សេងទៀត បានប្តូរពីលំហូរចូលសុទ្ធ ចំនួន ១,៤១១ ប៊ីលានរៀល ក្នុងត្រីមាសទី៤ ឆ្នាំ២០១៥ ទៅជាលំហូរ ចេញសុទ្ធ ចំនួន ៤៦៦ ប៊ីលានរៀល ក្នុងត្រីមាសទី១ ឆ្នាំ២០១៦ គឺបានថយចុះ ចំនួន ១,៨៧៧ ប៊ីលានរៀល និងបានថយចុះ ចំនួន ៦៣៤ ប៊ីលានរៀល ធៀបនឹងលំហូរចូលសុទ្ធក្នុងត្រីមាសដូចគ្នា នៃឆ្នាំកន្លងទៅ ។

ទ្រព្យសកម្មជាទុនបម្រុងបរទេស មានលំហូរចេញសុទ្ធចំនួន ៩៥៥ ប៊ីលានរៀល ក្នុងត្រីមាសទី១ ឆ្នាំ២០១៦ បាន ថយចុះចំនួន ១២៦ ប៊ីលានរៀល (១១,៧%) ធៀបនឹងលំហូរចេញសុទ្ធចំនួន ១,០៨១ ប៊ីលានរៀល ក្នុងត្រីមាសទី៤ ឆ្នាំ- ២០១៥ ។

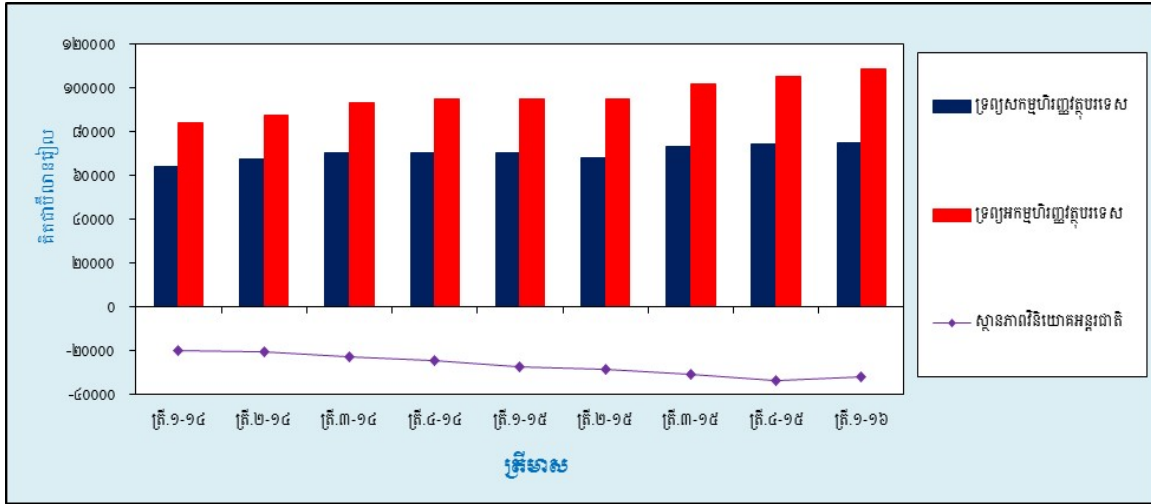
ស្ថានភាពវិនិយោគអន្តរជាតិ

ស្ថានភាពវិនិយោគអន្តរជាតិរបស់ប្រទេសកម្ពុជា បានបង្ហាញថាទ្រព្យអកម្មបរទេសសុទ្ធមាន ចំនួន ៣១.៩២២ ប៊ី- លានរៀល គិតត្រឹមចុងត្រីមាសទី១ ឆ្នាំ២០១៦ បានថយចុះ ចំនួន ១.៦០៦ ប៊ីលានរៀល ធៀបនឹងទ្រព្យអកម្មបរទេសសុទ្ធ ចំនួន ៣៣.៥២៨ ប៊ីលានរៀលនៅចុងត្រីមាសទី៤ ឆ្នាំ២០១៥ ។

ទ្រព្យអកម្មបរទេសមានចំនួន ៧៧.៦២៩ ប៊ីលានរៀល គិតត្រឹមចុងត្រីមាសទី១ ឆ្នាំ២០១៦ បានកើនឡើងចំនួន ២.៧៦៨ ប៊ីលានរៀល (៣,៧%) ពី ៧៤.៨៦១ ប៊ីលានរៀល នៅចុងត្រីមាសទី៤ ឆ្នាំ២០១៥ ។ ការកើនឡើងទ្រព្យ-

-សកម្មភាពវិនិយោគផ្សេងទៀតនៅក្រៅប្រទេសចំនួន ១.៣៧៧ ប៊ីលានរៀល (២,៨%) និងទ្រព្យសកម្មជាទុនបម្រុងប្រទេស ចំនួន ១.៣៥៦ ប៊ីលាន រៀល (៦,៦%) ជាមូលហេតុចម្បងក្នុងការកើនឡើងនេះ ។

រូបទី៨៖ សមាសភាគស្ថានភាពវិនិយោគអន្តរជាតិ



ទ្រព្យសកម្មបរទេសមាន ចំនួន ១០៩.៥៥២ ប៊ីលានរៀល គិតត្រឹមចុងត្រីមាសទី១ ឆ្នាំ២០១៦ បានកើនឡើងចំនួន ១.១៦២ ប៊ីលានរៀល (១,១%) ធៀបនឹងទ្រព្យសកម្មបរទេសចំនួន ១០៨.៣៨៩ ប៊ីលានរៀល នៅចុងត្រីមាសទី៤ ឆ្នាំ២០១៥ ដែលការកើនឡើងនេះ បណ្តាលមកពីការកើនឡើងវិនិយោគផ្ទាល់នៅកម្ពុជាចំនួន ១.០៦៩ ប៊ីលានរៀល (១,៨%) និងការកើនឡើងវិនិយោគផ្សេងទៀតនៅកម្ពុជាចំនួន ៩៤ ប៊ីលានរៀល (០,២%) ។



គណ័ទ្ធនាគររបស់ប្រទេសកម្ពុជា (គិតជាប៊ីលានរៀល)

ត្រីមាស ឆ្នាំ២០១៦

ការប្រែប្រួលនៃប្រភេទ	ត្រី.១-១៤	ត្រី.២-១៤	ត្រី.៣-១៤	ត្រី.៤-១៤	ត្រី.១-១៥	ត្រី.២-១៥	ត្រី.៣-១៥	ត្រី.៤-១៥	ត្រី.១-១៦	បម្រែបម្រួលជាភាគរយ	
										ត្រី.១៦/ត្រី.១៥	ត្រី.១៦/ត្រី.១៥
គណនីចរន្ត											
ទំនិញ											
ដាំចេញ-ស	៧.២៤១	៧.០១១	៧.៩៩៥	៧.៦៦៥	៧.៧២៦	៨.០២០	១០.០១១	៨.៥៨០	៨.៦១៤	០,៤	១១,៤
ដាំចូល-ស	-៩.៦៤០	-១០.០០០	-១១.៦២០	-១១.៦១៣	-១១.២៧៤	-១១.៩២៩	-១២.៩៥៦	-១២.២៨៧	-១១.៦៣៤	-៤,០	៣,២
សមតុល្យគណនីទំនិញ	-២.៤០០	-២.៩៨៩	-៣.៦២៥	-៣.៩៤៨	-៣.៥៤៨	-៣.៩០៩	-២.៩៤៥	-៣.៧០៧	-៣.០២០	-១៧,៦	-១៤,៩
សេវា											
ណែនាំ	៤.១៨៧	៣.៤៧៤	៣.៥៩៩	៤.១៦៣	៤.៣៨៤	៣.៦៦២	៣.៨២១	៤.១៨៣	៤.៣៦០	៤,២	-០,៦
ណែនាំ	-១.៨៨៤	-១.៨៦៦	-១.៨៧៧	-២.០០៦	-១.៧៦៤	-១.៩៣៧	-២.០៧៤	-២.០២៨	-១.៩៣៤	-៤,៤	៩,៨
សេវា (សុទ្ធ)	២.៣០៣	១.៦០៨	១.៧២២	២.១៥៧	២.៦២០	១.៧២៥	១.៧៤៧	២.១៥៥	២.៤២៦	១២,៤	-៧,៧
ប្រាក់ចំណូល											
ណែនាំ	៧៥	១១៣	១៧១	១៧៧	១៩៣	១១៦	១០០	១០៩	១២២	១១,៤	-៣៦,៩
ណែនាំ	-១.០៨៣	-១.០៨៤	-១.១៩១	-១.០៩៩	-១.២៤៥	-១.១៩៤	-១.៣៤២	-១.២៣៤	-១.៤០៩	១៤,២	១៣,២
ប្រាក់ចំណូល (សុទ្ធ)	-៩៧៨	-៩៧១	-១.០២០	-៩២២	-១.០៥២	-១.០៧៨	-១.២៤២	-១.១២៥	-១.២៨៧	១៤,៤	២២,៣
ចង្រៃចរន្ត											
ណែនាំ	៦៥៧	៦៥១	៧៣៦	៩២៤	១.១២៤	១.០៩៩	៩៤១	៨១៩	១.០៥៩	៣២,៩	-៣,៤
ណែនាំ	-១៣៥	-១៥៧	-១៣៤	-១៤៧	-៦០	-៦៤	-១៧០	-២៤៤	-៥៥	-៧៩,៧	-១,៩
ចង្រៃចរន្ត (សុទ្ធ)	៥២២	៤៩៤	៦០២	៧៧៦	១.០៦៤	១.០៣៥	៧៧១	៥៧៥	១.០០៤	៥៣,៩	-៣,៥
សមតុល្យគណនីចរន្ត	-៥២៤	-១.៤២០	-២.៣០៤	-១.៩៣៧	-៩០៤	-២.២៣១	-១.៦៣០	-២.១០៤	-៤៥៥	-៥៩,៤	-៥,៩
គណនីដើមទុន											
ណែនាំ	២៧៧	២៧៩	២៨២	២៨៣	១៧៤	១៧៤	១៧៦	១៧៤	១៦១	-៧,៦	-៧,៤
ណែនាំ	២៧៧	២៧៩	២៨២	២៨៣	១៧៤	១៧៤	១៧៦	១៧៤	១៦១	-	-
សមតុល្យគណនីដើមទុន	២៧៧	២៧៩	២៨២	២៨៣	១៧៤	១៧៤	១៧៦	១៧៤	១៦១	-៧,៦	-៧,៤
គណនីបញ្ញើទុន											
វិនិយោគផ្ទាល់ (សុទ្ធ)	១.៦០០	១.៤៧៥	១.៧៧៤	១.៥២១	១.៦៨៣	១.៩៥២	១.៦៥៦	១.៣៨២	១.៩២០	៣៤,៩	១៤,១
វិនិយោគលើសេវា (សុទ្ធ)	-៣៥	២២	-១១៤	៣៦	-៤៧	២៥	-១៩៤	១៥៤	០	-	-៩៩,២
វិនិយោគផ្សេងៗ (សុទ្ធ)	-១.០៥១	២៩២	១.១៧៥	១.១៦៤	១៦៧	៦៩០	៧៩៦	១.៤១១	-៤៦៦	-	-
ប្រព្រឹត្តិការណ៍ប្រែប្រួល	-១៥៥	-៤៥១	-១.០៩៤	-៩៥៧	-៩៥៦	-៤៥២	-៧៧១	-១.០៤១	-៩៥៥	-១១,៧	-០,១
សមតុល្យគណនីបញ្ញើទុន	៣៥៩	១.៣៣៤	២.៦៤១	១.៧៦៤	៤៤៤	២.២១៥	១.៥២៤	១.៨៦២	៤៥៩	-៧៣,៣	-៤១,១
កំហុស និង រំលង	-១១២	២០២	-១៦៣	-១១០	-១១៣	-១៥៩	-៧៣	៦៣	១៥៥	-	-
សុទ្ធគណនីសរុប											
សុទ្ធគណនីសរុប (សុទ្ធ)	-២០.១៨៧	-២០.៣៤៩	-២២.៩០១	-២៤.៧៤៥	-២៧.០៤០	-២៨.៤១៤	-៣០.៤៧០	-៣៣.៩២៥	-៣១.៩២២	-៤,៤	១៧,៩

*រាប់បញ្ចូលពាស និងសិទ្ធិពន្ធដារ

តារាង១ : តារាងសង្ខេបជំនួយទូទាត់ (គិតជាប៊ីលានរៀល)

សមាសធាតុសំខាន់ៗ	ត្រី.១-១៤	ត្រី.២-១៤	ត្រី.៣-១៤	ត្រី.៤-១៤	២០១៤	ត្រី.១-១៥	ត្រី.២-១៥	ត្រី.៣-១៥	ត្រី.៤-១៥	២០១៥	ត្រី.១-១៦
គណនីបន្ត											
ទំនិញ											
ទំនិញ-lob	៧.២៤១	៧.០១១	៧.៩៩៥	៧.៦៦៥	២៩.៩១៣	៧.៧២៦	៨.០២០	១០.០១១	៨.៥៤០	៣៤.៣៣៧	៨.៦១៤
ទំនិញ-lob	-៩.៦៤០	-១០.០០០	-១១.៦២០	-១១.៦១៣	-៤២.៨៧៣	-១១.២៧៤	-១១.៩២៩	-១២.៩៥៦	-១២.២៨៧	-៤៨.៤០៦	-១១.៦៣៤
សមតុល្យណាតិវិធី	-២.៤០០	-២.៩៨៨	-៣.៦២៥	-៣.៩៤៨	-១២.៩៦០	-៣.៥៤៨	-៣.៩០៩	-២.៩៤៦	-៣.៦៦៧	-១៤.០៦៩	-៣.០២០
សេវា											
ឥណទាន	៤.១៨៧	៣.៤៧៤	៣.៥៥៩	៤.១៦៣	១៥.៣៨៤	៤.៣៨៤	៣.៦៦២	៣.៨២១	៤.១៨៣	១៦.០៥៤	៤.៣៦០
ឥណទាន	-១.៨៥៤	-១.៨៦៦	-១.៨៧៧	-២.០០៦	-៧.៦០៤	-១.៧៦៤	-១.៩៣៧	-២.០៧៤	-២.០២៨	-៧.៨០៣	-១.៩៣៨
សេវា (សុទ្ធ)	២.៣៣៣	១.៦០៨	១.៦៨២	២.១៥៧	៧.៧៨០	២.៦២០	១.៧២៥	១.៧៤៧	២.១៥៥	៨.២៥១	២.៤២២
<i>សមតុល្យណាតិវិធីសេវា</i>	-៦៧	-១.៣៨០	-១.៩៤២	-១.៧៩១	-៤.១៨០	-៩២៥	-២.១៨៤	-១.១៩៩	-១.៥១១	-៤.៨១៩	-៥៩៩
ប្រាក់ចំណូល											
ឥណទាន	៧៥	១១៣	១៧១	១៧៧	៥៣៥	១៩៣	១១៦	១០០	១០៩	៥១៨	១២២
ឥណទាន	-១.០៥៣	-១.០៤៨	-១.១៩១	-១.០៩៩	-៤.៣៩១	-១.២៤៥	-១.១៩៤	-១.៣៤២	-១.២៣៤	-៥.០១៤	-១.៤០៩
ប្រាក់ចំណូល (សុទ្ធ)	-៩៧៨	-៩៣៥	-១.០២០	-៩២២	-៣.៨៥៦	-១.០៥២	-១.០៧៨	-១.២៤២	-១.១២៥	-៤.៤៩៦	-១.២៨៧
បរិយុទ្ធករ											
ឥណទាន	៦៥៧	៦៥១	៧៣៦	៩២៤	២.៩៦៨	១.១២៨	១.០៩៩	៩៨១	៨១៩	៤.០២៧	១.០៨៩
ឥណទាន	-១៣៥	-១៥៧	-១៣៤	-១៤៧	-៥៧៣	-៦០	-៦៨	-១៧០	-២៨៨	-៥៨៦	-៥៨
បរិយុទ្ធករ (សុទ្ធ)	៥២២	៤៩៤	៦០២	៧៧៧	២.៣៩៥	១.០៦៨	១.០៣១	៨១១	៥៣១	៣.៤៤១	១.០៣១
សមតុល្យគណនីបន្ត	-៥២៤	-១.៨២០	-២.៣៦០	-១.៩៣៧	-៦.៦៤១	-៩០៨	-២.២៣១	-១.៦៣០	-២.១០៤	-៦.៨៧៤	-៨៥៥
គណនីដើមទុន											
បរិយុទ្ធករ											
ឥណទាន	២៧៧	២៧៩	២៨២	២៨៣	១.១២១	១៧៤	១៧៤	១៧៦	១៧៤	៦៩៧	១៦១
ឥណទាន	គ្មាន	គ្មាន	គ្មាន	គ្មាន	គ្មាន	គ្មាន	គ្មាន	គ្មាន	គ្មាន	គ្មាន	គ្មាន
បរិយុទ្ធករ (សុទ្ធ)	២៧៧	២៧៩	២៨២	២៨៣	១.១២១	១៧៤	១៧៤	១៧៦	១៧៤	៦៩៧	១៦១
សមតុល្យគណនីដើមទុន	២៧៧	២៧៩	២៨២	២៨៣	១.១២១	១៧៤	១៧៤	១៧៦	១៧៤	៦៩៧	១៦១
គណនីហិរញ្ញវត្ថុ											
វិនិយោគផ្ទាល់	១.៦០០	១.៨៧៥	១.៧៧៤	១.៥២១	៦.៧៧០	១.៦៨៣	១.៩៥២	១.៦៩៦	១.៣៨២	៦.៧១៤	១.៩២០
ប្រាក់ប្រទេស	-៤៧	-៤៩	-៤៦	-៣៣	-១៧៥	-៥៩	-២៣	-៧៦	-៣៥	-១៩៣	-៣៨
ក្នុងប្រទេស	១.៦៤៧	១.៩២៤	១.៨២០	១.៥៥៤	៦.៩៤៥	១.៧៤២	១.៩៧៦	១.៧៧២	១.៤១៧	៦.៩០៧	១.៩៥៨
វិនិយោគលើវិស័យប្រកួត	-៣៥	២២	-១១៤	៣៦	-៩១	-៤៧	២៥	-១៩៤	១៥៤	-៦១	០
ទ្រព្យសកម្ម	-៣៥	២២	-១១៤	៣៦	-៩១	-៤៧	២៥	-១៩៤	១៥៤	-៦១	០
ទ្រព្យសកម្ម	គ្មាន	គ្មាន	គ្មាន	គ្មាន	គ្មាន	គ្មាន	គ្មាន	គ្មាន	គ្មាន	គ្មាន	គ្មាន
វិនិយោគផ្សេងទៀត	-១.០៥១	២៩២	១.៦៧៥	១.១៦៤	២.០៨០	១៦៧	៦៩០	៧៩៦	១.៤១១	៣.០៦៤	-៤៦៦
ទ្រព្យសកម្ម	-២.០១៩	-៦៣៩	-១.៣៥៩	-៩៥៣	-៣.០៦៣	-១១៣	-២.១១៤	-១.៤៦៦	-៦៥០	-៤.១១៧	-៨៧២
ទ្រព្យសកម្ម	៩៦៨	៩៣១	៣.០៣៤	២១១	៥.១៤៣	៥៥	២.៨០៤	២.២៦២	២.០៦១	៧.១៨១	៤០៦
ទ្រព្យសកម្មជាតិប្រកួតប្រជែង	-១៥៥	-៤៥១	-១.០៩៤	-៩៥៧	-៣.០៥៧	-៩៥៦	-៤៥២	-៧៧១	-១.០៨១	-៣.២៥៩	-៩៥៥
សមតុល្យគណនីហិរញ្ញវត្ថុ	៣៥៩	១.៣៣៨	២.២៤១	១.៧៦៤	៥.៧០៣	៨៤៨	២.២១៥	១.៥២៨	១.៨៦៧	៦.៤៥៨	៤៩៩
កំណត់ ទិច លែច	-១១២	២០២	-១៦៣	-១១០	-១៨៣	-១១៣	-១៥៩	-៧៣	៦៣	-២៨១	១៩៥
<i>អត្រាប្តូរប្រាក់ (រៀល/ដុល្លារ)</i>	<i>៣.៩៩៤</i>	<i>៤.០២៦</i>	<i>៤.០៦០</i>	<i>៤.០៧០</i>	<i>៤.០៣៤</i>	<i>៤.០៤៣</i>	<i>៤.០៥៦</i>	<i>៤.០៥២</i>	<i>៤.០៥១</i>	<i>៤.០៦០</i>	<i>៤.០២៣</i>

តារាង ២ : ជំនួយទូទាត់ គណនីទំនិញ (គិតជាប៊ីលានរៀល)

គណនីទំនិញ	ត្រី.១-១៤	ត្រី.២-១៤	ត្រី.៣-១៤	ត្រី.៤-១៤	២០១៤	ត្រី.១-១៥	ត្រី.២-១៥	ត្រី.៣-១៥	ត្រី.៤-១៥	២០១៥	ត្រី.១-១៦
ការដាំចេញ f.o.b											
ទំនិញទូទៅ	៧.១៩៤	៦.៩៧៦	៧.៩៦១	៧.៦២៦	២៩.៧៦១	៧.៦៤៤	៧.៩៤៤	៩.៩៧៤	៨.៥៤១	៣៤.១៤៥	៨.៥៧១
ទំនិញសម្រាប់កំពុង	គ្មាន	គ្មាន	គ្មាន	គ្មាន	គ្មាន	គ្មាន	គ្មាន	គ្មាន	គ្មាន	គ្មាន	គ្មាន
ទំនិញសម្រាប់ជួសជុល	គ្មាន	គ្មាន	គ្មាន	គ្មាន	គ្មាន	គ្មាន	គ្មាន	គ្មាន	គ្មាន	គ្មាន	គ្មាន
ទំនិញដែលទិញដោយមានដឹកជញ្ជូននៅតាមចំណុច	៤២	៣៥	៣៥	៣៩	១៥២	៤២	៣៥	៣៦	៣៩	១៥២	៤២
មាសមិនមែនរូបិយវត្ថុ	--	--	--	--	--	--	--	--	--	--	--
ការដាំចេញសរុប f.o.b*	៧.២៤១	៧.០១១	៧.៩៩៥	៧.៦៦៥	២៩.៩១៣	៧.៧២៦	៨.០២០	១០.០១១	៨.៥៨០	៣៤.៣៣៧	៨.៦១៤
ក្នុងនោះ :											
នាំចេញតាមប្រព័ន្ធអន្តរជាតិ	៦.៣៧១	៦.១៤០	៧.១៤២	៦.៧៦៣	២៦.៤៤៩	៦.៤៤៤	៧.៣១១	៩.១៤៤	៧.៧៤១	៣១.១០៩	៧.៤៦៦
កៅស៊ូ និងផលិតផលកៅស៊ូ	១២៧	១៦០	៩៨	១៩២	៥៧៧	១៦៨	១៦២	១៦៩	១៦៣	៦៦២	១២៣
ផលិតផលសេសា	២	១	១	១	៥	១	១	០	១	៣	១
ឈើ និងផលិតផលឈើ	២២១	១៤២	៥៧	៣០	៤៩០	៤៤	២៤	១៩	៤៧	១៣៤	៣
ទំនិញផ្សេងទៀត	៥២១	៥២៤	៦៥៨	៦៧៩	២.៣៩២	៦៦៥	៥២២	៦៣៤	៥៥៩	២.៤២៩	៦២០
ការដាំចូល f.o.b											
ទំនិញទូទៅ	៩.៤៩១	៩.៨៦៥	១០.៤៧៩	១០.៦២១	៤០.៤៥៦	១០.១៧៦	១១.៤៤៤	១២.២៤១	១១.៦៥៧	៤៤.៦២១	១១.៤៤០
ទំនិញសម្រាប់កំពុង	គ្មាន	គ្មាន	គ្មាន	គ្មាន	គ្មាន	គ្មាន	គ្មាន	គ្មាន	គ្មាន	គ្មាន	គ្មាន
ទំនិញសម្រាប់ជួសជុល	គ្មាន	គ្មាន	គ្មាន	គ្មាន	គ្មាន	គ្មាន	គ្មាន	គ្មាន	គ្មាន	គ្មាន	គ្មាន
ទំនិញដែលទិញដោយមានដឹកជញ្ជូននៅតាមចំណុច	៦១	៤៩	៥១	៥៥	២១៦	៦២	៥១	៥៤	៥៩	២២៦	៦៤
មាសមិនមែនរូបិយវត្ថុ	៤៤	៤៦	១.០៩០	៩៣៦	២.២០០	១.០៣៦	៣៣០	៦៦២	៤៣១	២.៥៥៩	១៣០
ការដាំចូលសរុប f.o.b*	៩.៥៤៦	១០.០០០	១១.៦២០	១១.៦១៣	៤២.៨៧២	១១.២៧៤	១១.៩២៩	១២.៩៥៦	១២.២៤៧	៤៧.៤០៦	១១.៦៣៤
ក្នុងនោះ :											
វត្តមានដើមសម្រាប់វិស័យកាត់ដេរស្រូវ	២.៣៣២	២.៧០៥	២.៦១២	២.៧៣២	១០.៣៤៤	២.៤៤៩	៣.៣០៩	៣.៣២៥	២.៤៥៥	១១.៩៧៦	២.៤៥៦
ប្រេងឥន្ធនៈ ប្រេងរ៉ែស៊ុល និងវត្តមានដើមកាត់ដេរ	១.០១៦	១.១៥១	១.២៣៩	១.២១៧	៤.៦២៣	១.១៤២	១.៣០៤	១.៤៤៤	១.៣៤៣	៥.៧៧៧	១.៣១៩
គ្រឿងចក្រ និងឧបករណ៍ដឹកជញ្ជូន	៦៥០	៦៥៣	៧១៧	៨២៨	២.៤៤៩	៤១៩	៩២៥	៩១៧	១.១៣២	៣.៧៩៣	១.២៦៩
គ្រឿងសំណង់	៥៤០	៤៤៤	៥១៥	៤៤៩	២.០២៤	៥១២	៦៤៩	៧៣១	៥៥៧	២.៤៤៤	៦១០
ភេសជ្ជៈមានជាតិស្រាវីន និងបារី	១៤៩	២២៣	២៤៤	២៤២	៩០៤	២៦៤	២៤៤	២៧០	២៦៦	១.០៤៤	២៩៦
ម្ហូបអាហារ	២០៥	១៥៥	១៤៤	១៦១	៦៦៥	១៧៥	២២០	២១៦	២២០	៨៣២	២៤៥
ក្រដាស	១៤៩	១៦០	២០៣	១៧០	៦៤២	៧៦	២២១	២០០	២៦៥	៧៦២	១២៩
គ្រឿងអេឡិចត្រូនិច	៣១	៥៤	៣៨	៣៤	១៥៧	២៧	៣៨	៣៨	៤៦	១៤៩	៥២
ភេសជ្ជៈមិនមានជាតិស្រាវីន	៤២	៥១	៤៤	៦៦	២០៤	៤៥	១១៤	១០០	១១០	៤០៤	១២០
ទំនិញផ្សេងទៀត	៤.៤៤៤	៤.៣៦៤	៥.៤៤៤	៥.៦៧២	២០.៣៧២	៥.៦៤៤	៤.៩០៦	៥.៧១១	៥.៤៥៤	២១.៧១៧	៤.៧៣៤
សរុបការដាំចេញ											
	-២.៤០០	-២.៩៨៥	-៣.៦២៤	-៣.៩៤៨	-១២.៩៦០	-៣.៤៤៨	-៣.៩០៩	-២.៩៤៦	-៣.៦៦៧	-១៤.០៦៩	-៣.០២០
*រាប់បញ្ចូលទិន្នន័យតាមស្ថានភាពប្រែប្រួល											
អត្រាប្តូរព្រាត់ (រៀល/ដុល្លារ)	៣.៩៩៤	៤.០២៦	៤.០៦០	៤.០៧០	៤.០៣៤	៤.០៤៣	៤.០៥៦	៤.០៥២	៤.០៥១	៤.០៦០	៤.០៧៣

តារាងទី ១ : ជំពូកទី១ គណនីសេវា (គិតជាប៊ីលានរៀល)

គណនីសេវា	ប្រ.១-១៤	ប្រ.២-១៤	ប្រ.៣-១៤	ប្រ.៤-១៤	២០១៤	ប្រ.១-១៥	ប្រ.២-១៥	ប្រ.៣-១៥	ប្រ.៤-១៥	២០១៥	ប្រ.១-១៦
សេវា (គណនីសេវា)	៤.១៨៧	៣.៤៧៤	៣.៥៥៩	៤.១៦៣	១៥.៣៨៤	៤.៣៨៨	៣.៦៦២	៣.៨២១	៤.១៨៣	១៦.០៥៤	៤.៣៦០
សេវាដឹកជញ្ជូន	៤៥៧	៣៣៨	៣៧២	៤១៦	១.៥៨៣	៤៨២	៣៧៣	៣៥៥	៤៥៤	១.៧០២	៤៥៥
ការដឹកជញ្ជូនតាមផ្លូវអាកាស	៤០៣	២៨២	៣១១	៣៦៨	១.៣៦៥	៤២១	៣១៣	៣៤៤	៣៥៦	១.៤៧៤	៤៤៦
ថ្លៃឈ្នួលដឹកជញ្ជូន	១០	៨	៧	៦	៣១	៨	៨	១០	៨	៣៣	៥
ថ្លៃឈ្នួលដឹកអ្នកដំណើរ	៣១២	២៧៤	២៣៤	២៦២	១.០៤៥	៣៣០	២៣៥	២៣៦	៣១០	១.១៤០	៣៤៥
ផ្សេងៗ	៨១	៦៥	៦០	៧៤	២៤៣	៨៣	៦៤	៧២	៧៦	៣០១	៨៤
ការដឹកជញ្ជូនតាមផ្លូវទឹក	៤១	៤២	៣៧	៤១	១៦១	៥០	៥២	៤១	៤៤	១៥២	៥១
ថ្លៃឈ្នួលដឹកជញ្ជូន	២	២	១	១	៧	២	១	១	២	៦	១
ថ្លៃឈ្នួលដឹកអ្នកដំណើរ	០	០	១	០	២	០	០	--	០	០	--
ផ្សេងៗ	៣៨	៤០	៣៥	៤០	១៥៣	៤៨	៥០	៤០	៤២	១៤៤	៤៥
ការដឹកជញ្ជូនផ្សេងៗទៀត	១២	១៤	២៤	៧	៥៧	១០	៨	៥	៥	៣៦	២
ថ្លៃឈ្នួលដឹកជញ្ជូន	៥	៥	៦	៧	២៤	៨	៨	៨	៥	៣៣	២
ថ្លៃឈ្នួលដឹកអ្នកដំណើរ	៧	៧	១៨	០	៣២	២	០	០	០	២	០
ផ្សេងៗ	០	១	០	០	១	០	០	១	០	១	០
សេវាផ្គត់ផ្គង់	៣.២២២	២.៥៦៧	២.៧៥០	៣.៣៤៤	១១.៥២៣	៣.៥៥២	២.៥៥៤	២.៥៤០	៣.៣៤៧	១២.៧៣៣	៣.៤៦៥
សេវាផ្សេងៗ	៥០៥	៥៦៥	៣៧៧	៤០២	១.៨៧៨	៤១៤	៣៣៥	៤៥៦	៣៨៣	១២.១១៤	៣៥៥
ប្រតិបត្តិការ	៥៥	៦២	៧៤	៥៥	២៨៧	៥០	៥០	៤៥	៧៤	៣៤៣	៧៥
សាងសង់	១៥	១០	១០	៦	៤១	៥	១០	១៣	៨	៤១	១២
ធានារ៉ាប់រង	០	១	០	០	២	១	០	០	០	១	០
ហិរញ្ញវត្ថុ	២១	៥៥	៨	១៣	១០១	៣៤	៤០	៥៤	៥	១៣៧	២៥
កុំព្យូទ័រ និងព័ត៌មាន	៥	៣	៣	២	១៣	២	១	២	៣	៨	១២
ថ្លៃអាគ្នាប័ណ្ណ និងឧបករណ៍សារ	៣	២	៣	២	១១	០	០	២	០	២	០
ពាណិជ្ជកម្មផ្សេងៗ	៣១៣	៣៣៣	២០៤	១៦៥	១.០១៥	១២៥	៤៥	១១៥	៥២	៣៨៥	១០៧
ថ្នាល្មើខ្លះ វប្បធម៌ និងការកែលម្អ	៤	៤	៤	៤	១៥	១	០	០	១	២	០
រដ្ឋាភិបាល	៥៣	៥៥	៥០	១១៥	៣៥៣	១៤៤	១៤៤	២១១	១៥២	៦៥៤	១៥៥
សេវា (គណនីសេវា)	១.៨៥៤	១.៨៦៦	១.៨៧៧	២.០០៦	៧.៦០៤	១.៧៦៤	១.៥៣៧	២.០៧៤	២.០២៤	៧.៨០៣	១.៥៣៨
សេវាដឹកជញ្ជូន	១.០៥៦	៨៥៥	៨៨៣	៩២៨	៣.៧១៦	៩១០	៩៦៨	១.០១៤	៩៩៤	៣.៨៥១	៩៧៨
ការដឹកជញ្ជូនតាមផ្លូវអាកាស	២១១	១៥៦	១៧០	១៥៥	៧៣៦	២២៥	១៧៥	១៨៥	២១៤	៤០២	២៣៥
ថ្លៃឈ្នួលដឹកជញ្ជូន	១៥	១៤	១៤	១៥	៦៥	១៥	២២	២២	២០	៨៣	២២
ថ្លៃឈ្នួលដឹកអ្នកដំណើរ	១៤៤	៥៦	១០៥	១៣៣	៤៧២	១៥២	១១០	១២១	១៤៣	៥៦៦	១៦២
ផ្សេងៗ	៥២	៤២	៤៤	៤៧	១៥៥	៥៣	៤៣	៤៦	៥១	១៥៣	៥៥
ការដឹកជញ្ជូនតាមផ្លូវទឹក	៨៣៧	៦៦០	៦៥៨	៧០៧	២.៥០២	៦៦៦	៧៧២	៨១៥	៧៦៤	៣.០៣៦	៧៧៣
ថ្លៃឈ្នួលដឹកជញ្ជូន	៨៣៤	៦៦០	៦៥៧	៧០៦	២.៤៥៦	៦៥៥	៧៧២	៨១៥	៧៦៤	៣.០៣៤	៧៧២
ថ្លៃឈ្នួលដឹកអ្នកដំណើរ	៣	០	០	១	៥	០	០	០	០	០	០
ផ្សេងៗ	០	០	០	០	១	០	០	០	០	១	០
ការដឹកជញ្ជូនផ្សេងៗទៀត	៨	៣៣	១៥	២១	៧៨	៥	២១	១០	១២	៥៣	១៦
ថ្លៃឈ្នួលដឹកជញ្ជូន	៥	២៥	១០	១៧	៥៦	៨	១៥	១០	៦	៤២	១១
ថ្លៃឈ្នួលដឹកអ្នកដំណើរ	៣	៥	៤	៤	២០	១	០	១	២	៤	០
ផ្សេងៗ	០	០	១	០	១	១	១	០	៤	៧	៤
សេវាផ្គត់ផ្គង់	៣៤៨	៤១០	៤៧៤	៤៧៨	១.៦៦២	៤៦៤	៥៦០	៥០០	៥៥០	១.៥៥៦	៥៣៣
សេវាផ្សេងៗ	៤៤៨	៦០៦	៥៥៥	៦៨៧	២.២៦៦	៤៣០	៤៤៨	៥៥៥	៤៨៤	១.៥១៧	៤៦៧
ប្រតិបត្តិការ	៧២	៥៧	៨៣	១១៣	៣២៤	៥៥	៥៤	៦៥	៦៣	២៤៦	៥៦
សាងសង់	១៣០	១៣៦	១២០	១៣២	៤១៧	៧៥	៨១	៥៥	៨៦	៣៤៥	៨២
ធានារ៉ាប់រង	១០៥	១១០	១១០	១៣១	៤៥៥	១០៥	១១៥	១៣៤	១១៤	៤៨៣	១១៧
ហិរញ្ញវត្ថុ	១៧	១០	៦	១	៣៥	៦	២	៣	២	១៣	៤
កុំព្យូទ័រ និងព័ត៌មាន	៥	១០	២៤	១១០	១៥៧	៦៤	៦៦	១០៤	៦៣	២៥៧	៤០
ថ្លៃអាគ្នាប័ណ្ណ និងឧបករណ៍សារ	១២	៣៣	២២	១៦	៨៣	១១	១២	១៤	១៣	៥១	១៣
ពាណិជ្ជកម្មផ្សេងៗ	៧៧	២២១	១៤៥	១០៥	៥៥២	៧២	៨១	៥៦	៨៥	៣៣៤	៨៥
ថ្នាល្មើខ្លះ វប្បធម៌ និងការកែលម្អ	៦	៦	៦	៦	២៥	៣	២	២	២	៥	៣
រដ្ឋាភិបាល	២៦	២៥	៣៥	៣២	១១៥	២៤	២៤	៣៣	៤៧	១៣៦	២៧
សេវាផ្គត់ផ្គង់សេវា	២.៣៣៣	១.៦០៤	១.៦៨២	២.១៥៧	៧.៧៨០	២.៦២៣	១.៧៦៤	១.៧៤៧	២.១៥៥	៨.២៥០	២.៤២២

អត្រាប្តូរប្រាក់ (រៀល/ដុល្លារ) ៣.៥៥៤ ៤.០២៦ ៤.០៦០ ៤.០៧០ ៤.០៣៤ ៤.០៤៣ ៤.០៥៦ ៤.០៥២ ៤.០៥១ ៤.០៦០ ៤.០២៣

តារាង : លទ្ធផលនៃការងារ " គណនីប្រាក់ចំណូល " (គិតជាលានរៀល)

គណនីប្រាក់ចំណូល	ត្រី.១-១៤	ត្រី.២-១៤	ត្រី.៣-១៤	ត្រី.៤-១៤	២០១៤	ត្រី.១-១៥	ត្រី.២-១៥	ត្រី.៣-១៥	ត្រី.៤-១៥	២០១៥	ត្រី.១-១៦
	៧៥	១១៣	១៧១	១៧៧	៥៣៥	១៤៣	១១៦	១០០	១០៩	៥១៥	១២២
ការទូទាត់ប្រាក់បៀវត្សឱ្យនិយោជិត	៥	៩	១៣	១៣	៤៥	៥	៩	៩	៩	៣៧	៩
ចំណូលពីការវិនិយោគ	៦៦	១០៤	១៥៧	១៦៣	៤៩០	១៤៤	១០៧	៩០	១០០	៤៤១	១១៣
វិនិយោគផ្ទាល់	៥	១០	១០	១០	៣៥	២	៣	២	២	៥	២
ចំណូលពីហ៊ុន	៥	១០	១០	១០	៣៥	២	៣	២	២	៥	២
ភាគលាភ និងប្រាក់ចំណេញផ្សេងៗ	៥	១០	១០	១០	៣៥	២	៣	២	២	៥	២
ប្រាក់ចំណេញដែលវិនិយោគបន្ត	គ្មាន	គ្មាន	គ្មាន	គ្មាន	គ្មាន	គ្មាន	គ្មាន	គ្មាន	គ្មាន	គ្មាន	គ្មាន
ចំណូលពីចំណូល	គ្មាន	គ្មាន	គ្មាន	គ្មាន	គ្មាន	គ្មាន	គ្មាន	គ្មាន	គ្មាន	គ្មាន	គ្មាន
វិនិយោគលើសម្បត្តិ	១០	១០	១១	១១	៤២	០	០	០	០	០	២
ចំណូលពីហ៊ុន	១០	១០	១១	១១	៤២	០	០	០	០	០	២
ចំណូលពីចំណូល	គ្មាន	គ្មាន	គ្មាន	គ្មាន	គ្មាន	គ្មាន	គ្មាន	គ្មាន	គ្មាន	គ្មាន	គ្មាន
វិនិយោគផ្សេងៗទៀត	៤៦	៤៤	១៣៧	១៤២	៤០៥	១៤២	១០៤	៤៤	៩៤	៤៧២	១០៥
សរុប	១០៤៣	១០៤៥	១០៩១	១០៩៩	៤.៣៩១	១.២៤៥	១.១៩៥	១.៣៤២	១.២៣៤	៥.០១៤	១.៤០៥
ការទូទាត់ប្រាក់បៀវត្សឱ្យនិយោជិត	៤២	៤២	៤៤	៤៣	៣៣១	១១៦	១១៦	១១៥	១១៥	៤៦២	១៤៧
ចំណូលពីការវិនិយោគ ក្នុងប្រទេស	៥៧១	៩៦៦	១.១០៧	១.០១៧	៤.០៦០	១.១៣០	១.០៧៧	១.២២៧	១.១១៥	៤.៥៥២	១.២៥១
វិនិយោគផ្ទាល់	៤៥៥	៩៣៤	១.០០៩	៩៦៤	៣.៤១០	១.០៤៥	១.០៥០	១.១៥៣	១.០៤៥	៤.៣៣៩	១.១៣០
ចំណូលពីហ៊ុន	២២២	២៣១	៩៩៥	៥៥១	៣.៧៥៥	១.០៨៤	១.០២៦	១.០៧៤	១.០៧៥	៤.២៤៤	១.១១៦
ភាគលាភ និងប្រាក់ចំណេញផ្សេងៗ	២២២	២៣១	៩៩៥	៥៥១	៣.៧៥៥	១.០៨៤	១.០២៦	១.០៧៤	១.០៧៥	៤.២៤៤	១.១១៦
ប្រាក់ចំណេញដែលវិនិយោគបន្ត	២២២	២៣១	៩៩៥	៥៥១	៣.៧៥៥	១.០៨៤	១.០២៦	១.០៧៤	១.០៧៥	៤.២៤៤	១.១១៦
ចំណូលពីចំណូល	១៤	១៤	១៤	១៤	៥៥	១៤	១៤	១៤	១៤	៥៥	១៤
វិនិយោគលើសម្បត្តិ	គ្មាន	គ្មាន	គ្មាន	គ្មាន	គ្មាន	គ្មាន	គ្មាន	គ្មាន	គ្មាន	គ្មាន	គ្មាន
ចំណូលពីហ៊ុន	គ្មាន	គ្មាន	គ្មាន	គ្មាន	គ្មាន	គ្មាន	គ្មាន	គ្មាន	គ្មាន	គ្មាន	គ្មាន
ចំណូលពីចំណូល	គ្មាន	គ្មាន	គ្មាន	គ្មាន	គ្មាន	គ្មាន	គ្មាន	គ្មាន	គ្មាន	គ្មាន	គ្មាន
វិនិយោគផ្សេងៗទៀត	៧២	២៤	៩៤	៥២	២៥០	៤២	២៧	៧៤	៣០	២១៣	១២២
សរុបសម្រាប់គណនីប្រាក់ចំណូល	-៤៧៥	-៤៣៥	-១.០២០	-៩២៣	-៣.៤៥៦	-១.០៥២	-១.០៧៧	-១.២៤២	-១.១២៤	-៤.៤៩៦	-១.២៥៧

សម្រាប់ប្រាក់ (រៀលដុល្លារ) ៣.៩៩៤ ៤.០២៦ ៤.០៧០ ៤.០៤៣ ៤.០៣៤ ៤.០៥៦ ៤.០៥១ ៤.០៥២ ៤.០៥២ ៤.០៥៦ ៤.០៦០ ៤.០៦៣

តារាង : ៧ ល្អិត្តនាត់ " គណនីប្រចាំថ្ងៃ " (គិតជាប៊ីលានរៀល)

គណនីប្រចាំថ្ងៃ	ត្រី. ១-១៤	ត្រី. ២-១៤	ត្រី. ៣-១៤	ត្រី. ៤-១៤	២០១៤	ត្រី. ១-១៥	ត្រី. ២-១៥	ត្រី. ៣-១៥	ត្រី. ៤-១៥	២០១៥	ត្រី. ១-១៦	
គណនីប្រចាំថ្ងៃ												
គណនី	៦៥៧	៦៥១	៧៣៦	៩២៤	២.៩៦៤	១.១២៥	១.០៩៩	៩៥១	៨១៩	៤.០២៧	១.០៨៩	
ផ្នែករដ្ឋាភិបាលកណ្តាល	៣៩២	៣១៥	៣០៩	៣១០	១.៣២៩	៤៣១	៣៤៣	៣៣៣	៣៣០	១.៤៣៧	៤១០	
ផ្នែកឯកជន	២៦៥	៣៣៦	៤២៧	៦១៤	១.៦៣៥	៦៩៤	៧៥៦	៦១៨	៤៨៩	២.៥៩០	៦៧៩	
ប្រាក់ទទួលបានពីបរទេស	២២៤	២៩៣	៣៤៥	៤៧៤	១.៤៧៩	៤៤៤	៥០៦	៣៩៣	២៣៩	១.៥៤៧	៤១៧	
ផ្សេងៗ	៤០	៤៣	៨២	១៤០	១៥៦	២៥០	២៥០	២៤៥	២៤០	១.០៤៣	២៦២	
គណនី	១៣៥	១៥៧	១៣៤	១៤៧	៥៧៣	៦០	៦៥	១៧០	២៥៥	៥៥៦	៥៥	
ផ្នែករដ្ឋាភិបាលកណ្តាល	៤	១០	២	៣	១៩	៤	៧	៣	៤	១៥	៤	
ផ្នែកឯកជន	១៣១	១៤៦	១៣២	១៤៤	៥៥៤	៥៦	៥៨	១៦៧	២៥១	៥៤១	៥១	
ប្រាក់ផ្ញើចេញទៅប្រទេស	១៣១	១៤៦	១៣១	១៤៤	៥៥៣	៥៥	៥៧	១៦៣	២៥៤	៥៤៥	៥៤	
ផ្សេងៗ	០	០	០	០	១	០	៤	៤	០	៥	០	
សរុបគណនីប្រចាំថ្ងៃ	៥២២	៤៩៤	៦០២	៧៧១	២.៣៩៥	១.១៨៥	១.១៥៤	៨២១	៥៧៤	៣.៥៩៣	១.១៤៤	
<i>អត្រាប្រើប្រាស់ (រៀល/ដុល្លារ)</i>	<i>៣.៩៤៤</i>	<i>៤.០២៦</i>	<i>៤.០៦០</i>	<i>៤.០៧០</i>	<i>៤.០៣៤</i>	<i>៤.០៤៣</i>	<i>៤.០៤៦</i>	<i>៤.០៤៦</i>	<i>៤.០៤១</i>	<i>៤.០៦០</i>	<i>៤.០៦៣</i>	

តារាង : ៤ ភ្នំពេញ ភាគ ១ គណនីបង្កើតឡើង (គិតជាប៊ីលានរៀល)

គណនីបង្កើតឡើង	ត្រី.១-១៤	ត្រី.២-១៤	ត្រី.៣-១៤	ត្រី.៤-១៤	២០១៤	ត្រី.១-១៥	ត្រី.២-១៥	ត្រី.៣-១៥	ត្រី.៤-១៥	២០១៥	ត្រី.១-១៦
គណនីបង្កើតឡើង	២៧៧	២៧៩	២៨២	២៨៣	២០១៤	១៧៤	១៧៦	១៧៦	១៧៤	២០១៥	១៦១
ផ្ទៃកម្រិតបាលកណ្តាល	២៧៧	២៧៩	២៨២	២៨៣	១.១២១	១៧៤	១៧៦	១៧៦	១៧៤	១៦៧	១៦១
បំណុលលើកលែង	គ្មាន	គ្មាន	គ្មាន	គ្មាន	គ្មាន	គ្មាន	គ្មាន	គ្មាន	គ្មាន	គ្មាន	គ្មាន
ផ្សេងៗ	២៧៧	២៧៩	២៨២	២៨៣	១.១២១	១៧៤	១៧៦	១៧៦	១៧៤	១៦៧	១៦១
ផ្ទៃកងកម្ម	គ្មាន	គ្មាន	គ្មាន	គ្មាន	គ្មាន	គ្មាន	គ្មាន	គ្មាន	គ្មាន	គ្មាន	គ្មាន
បង្កើតសន្តិសុខសេវា	គ្មាន	គ្មាន	គ្មាន	គ្មាន	គ្មាន	គ្មាន	គ្មាន	គ្មាន	គ្មាន	គ្មាន	គ្មាន
បំណុលលើកលែង	គ្មាន	គ្មាន	គ្មាន	គ្មាន	គ្មាន	គ្មាន	គ្មាន	គ្មាន	គ្មាន	គ្មាន	គ្មាន
ផ្សេងៗ	គ្មាន	គ្មាន	គ្មាន	គ្មាន	គ្មាន	គ្មាន	គ្មាន	គ្មាន	គ្មាន	គ្មាន	គ្មាន
គណនី	គ្មាន	គ្មាន	គ្មាន	គ្មាន	គ្មាន	គ្មាន	គ្មាន	គ្មាន	គ្មាន	គ្មាន	គ្មាន
ផ្ទៃកម្រិតបាលកណ្តាល	គ្មាន	គ្មាន	គ្មាន	គ្មាន	គ្មាន	គ្មាន	គ្មាន	គ្មាន	គ្មាន	គ្មាន	គ្មាន
បំណុលលើកលែង	គ្មាន	គ្មាន	គ្មាន	គ្មាន	គ្មាន	គ្មាន	គ្មាន	គ្មាន	គ្មាន	គ្មាន	គ្មាន
ផ្សេងៗ	គ្មាន	គ្មាន	គ្មាន	គ្មាន	គ្មាន	គ្មាន	គ្មាន	គ្មាន	គ្មាន	គ្មាន	គ្មាន
ផ្ទៃកងកម្ម	គ្មាន	គ្មាន	គ្មាន	គ្មាន	គ្មាន	គ្មាន	គ្មាន	គ្មាន	គ្មាន	គ្មាន	គ្មាន
បង្កើតសន្តិសុខសេវា	គ្មាន	គ្មាន	គ្មាន	គ្មាន	គ្មាន	គ្មាន	គ្មាន	គ្មាន	គ្មាន	គ្មាន	គ្មាន
បំណុលលើកលែង	គ្មាន	គ្មាន	គ្មាន	គ្មាន	គ្មាន	គ្មាន	គ្មាន	គ្មាន	គ្មាន	គ្មាន	គ្មាន
ផ្សេងៗ	គ្មាន	គ្មាន	គ្មាន	គ្មាន	គ្មាន	គ្មាន	គ្មាន	គ្មាន	គ្មាន	គ្មាន	គ្មាន
សមតុល្យគណនីបង្កើតឡើង	២៧៧	២៧៩	២៨២	២៨៣	១.១២១	១៧៤	១៧៦	១៧៦	១៧៤	១៦៧	១៦១
លទ្ធកម្ម និងការលក់ប្រែប្រួល											
ចំណូលពីការលក់ប្រែប្រួល											
កំណាចរ	គ្មាន	គ្មាន	គ្មាន	គ្មាន	គ្មាន	គ្មាន	គ្មាន	គ្មាន	គ្មាន	គ្មាន	គ្មាន
កំណាចរ	គ្មាន	គ្មាន	គ្មាន	គ្មាន	គ្មាន	គ្មាន	គ្មាន	គ្មាន	គ្មាន	គ្មាន	គ្មាន
សមតុល្យ	គ្មាន	គ្មាន	គ្មាន	គ្មាន	គ្មាន	គ្មាន	គ្មាន	គ្មាន	គ្មាន	គ្មាន	គ្មាន
សមតុល្យគណនីបង្កើតឡើង	២៧៧	២៧៩	២៨២	២៨៣	១.១២១	១៧៤	១៧៦	១៧៦	១៧៤	១៦៧	១៦១

អត្រាប្តូររូបិយភាព (រៀល/ដុល្លារ) ៣.៩៩៤ ៤.០២៦ ៤.០៦០ ៤.០៧០ ៤.០៧៤ ៤.០៨៣ ៤.០៩២ ៤.០៩៦ ៤.០៩៩ ៤.១០៦ ៤.១១៣

តារាង : ស្ថានភាពវិនិយោគអន្តរជាតិ (គិតជាប៊ីលានរៀល)

ស្ថានភាពវិនិយោគអន្តរជាតិ	ត្រី.១-១៤	ត្រី.២-១៤	ត្រី.៣-១៤	ត្រី.៤-១៤	២០១៤	ត្រី.១-១៥	ត្រី.២-១៥	ត្រី.៣-១៥	ត្រី.៤-១៥	២០១៥	ត្រី.១-១៦
ទ្រទ្រង់សកម្មវិនិយោគអន្តរជាតិ	៦៤.១១៤	៦៧.៣៦១	៧០.៥៤១	៧០.៣១៤	៧០.៣១៤	៦៧.៤៤៦	៧៣.០០៥	៧៤.៤៨១	៧៤.៤៦១	៧៤.៤៦១	៧៧.៦២៩
វិនិយោគផ្ទាល់នៅក្រៅប្រទេស	១.៩៤៩	២.០១៤	២.០៨៦	២.១១៤	២.១១៤	២.១៣៥	២.២៣៨	២.២៧៨	២.៣០២	២.៣០២	២.៣២៦
វិនិយោគលើសហប្រតិបត្តិ	១.៩២៩	១.៩២៤	២.០៦៤	២.០២៤	២.០២៤	២.០៤២	២.០៤៤	២.២៦៧	២.១១១	២.១១១	២.១២២
វិនិយោគផ្សេងៗ	៤៥.២៩៧	៤៧.៤២៣	៤៥.៣៩១	៤៥.២៧៦	៤៥.២៧៦	៤៥.៤១៧	៤៥.៥២៣	៤៥.៤៨៣	៤៥.៤៦០	៤៥.៤៦០	៤១.១៩៧
ប្រព្រឹត្តិសកម្មផ្ទាល់នៅក្នុងប្រទេស	១៤.៩៣៨	១៥.៩១៦	១៧.០១៧	១៧.៤៩៥	១៧.៤៩៥	១៨.២០៣	១៩.១៩៩	១៩.៤៥៤	២០.៦២៤	២០.៦២៤	២១.៩៤៤
ទ្រទ្រង់សកម្មវិនិយោគអន្តរជាតិ (សុទ្ធ)	៤៨.២៧៦	៥១.៤៤១	៥៣.៤៥៤	៥២.៨១៩	៥២.៨១៩	៥៥.២៤៤	៦៣.៩០៦	៦៥.០២៧	៦៥.០០០	៦៥.០០០	៦៥.៤៤៥
វិនិយោគផ្ទាល់នៅក្នុងប្រទេស	៤៦.៤០២	៤៩.០៤៤	៥១.៦៤៦	៥៣.០៧៧	៥៣.០៧៧	៥៣.៩៩៩	៥៧.០៥៦	៥៨.៥២៣	៥៨.៦៩១	៥៨.៦៩១	៦០.៧៦០
វិនិយោគលើសហប្រតិបត្តិ	៣៧.៤៦៩	៣៨.៧០៣	៤១.៧៩៦	៤១.៩៤២	៤១.៩៤២	៤១.០១៤	៤៤.៤៦៧	៤៦.៤៦៩	៤៤.៦៩៤	៤៤.៦៩៤	៤៤.៧៩៦
ស្ថានភាពវិនិយោគអន្តរជាតិ (សុទ្ធ)	-២០.១៥៧	-២០.៣៤៥	-២២.៩០១	-២៤.៧៤៥	-២៤.៧៤៥	-២៧.០៤០	-២៤.៥១៤	-២០.៤៧០	-២៣.៥៦៤	-២៣.៥៦៤	-២១.៩២២

*រាប់បញ្ចូលមកស និងសិទ្ធិដកពិសេស
 អត្រាប្តូររូបិយ (រៀល/ដុល្លារ)

៤.០១៥ ៤.០៤០ ៤.០៨៥ ៤.០៧៥ ៤.០៧៥ ៤.០១០ ៤.០៩៤ ៤.០៧៦ ៤.០៥០ ៤.០៥០ ៤.០០៦

តារាង១០ : អនុបាតសេដ្ឋីចន្លាត

	ត្រី.១-១៤	ត្រី.២-១៤	ត្រី.៣-១៤	ត្រី.៤-១៤	២០១៤	ត្រី.១-១៥	ត្រី.២-១៥	ត្រី.៣-១៥	ត្រី.៤-១៥	២០១៥	ត្រី.១-១៦
អនុបាតសេដ្ឋីចន្លាត											
ការនាំចេញ f.o.b ធៀបនឹងគណនីចរន្ត (ភណ្ឌទាន)	៤៩,៦%	៦២,៣%	៦៤,២%	៤៩,៣%	៦១,៣%	៤៧,៥%	៦២,២%	៦៧,១%	៦២,៧%	៦២,៥%	៦០,៧%
ការនាំចូល f.o.b ធៀបនឹងគណនីចរន្ត (ភណ្ឌទាន)	៧៦,០%	៧៦,៥%	៧៨,៤%	៧៨,១%	៧៧,៣%	៧៨,៦%	៧៨,៩%	៧៨,៣%	៧៧,៥%	៧៨,៣%	៧៧,៤%
គណនីទំនិញ និងសេវា (ភណ្ឌទាន) ធៀបនឹងផលិតផលក្នុងស្រុកសរុប	៦៧,៤%	៦២,២%	៦៨,៥%	៧០,២%	៦៧,២%	៦៦,០%	៦៣,៦%	៧៥,៤%	៦៩,៥%	៦៨,៦%	៦៤,៤%
គណនីទំនិញ និងសេវា (ភណ្ឌទាន) ធៀបនឹងផលិតផលក្នុងស្រុកសរុប	៦៨,២%	៧០,៤%	៨០,១%	៨០,៨%	៧៤,៨%	៧១,០%	៧៥,៥%	៨១,៩%	៧៧,៨%	៧៦,៦%	៦៧,៣%
ចំណូលពីការវិនិយោគ (ភណ្ឌទាន) ធៀបនឹងគណនីចរន្ត (ភណ្ឌទាន)	០,៥%	០,៩%	១,៣%	១,៣%	១,០%	១,៤%	០,៨%	០,៦%	០,៧%	០,៩%	០,៨%
ចំណូលពីការវិនិយោគ (ភណ្ឌទាន) ធៀបនឹងគណនីចរន្ត (ភណ្ឌទាន)	៧,៧%	៧,៤%	៧,៥%	៦,៨%	៧,៣%	៧,៩%	៧,១%	៧,៤%	៧,១%	៧,៤%	៨,៣%
សមតុល្យគណនីចរន្តធៀបនឹងផលិតផលក្នុងស្រុកសរុប	-៣,១%	-១០,៨%	-១៤,០%	-១១,៦%	-៩,៩%	-៥,០%	-១២,២%	-៨,៩%	-១១,៥%	-៩,៤%	-៤,២%
ទុនប្រុងបរទេសធៀបនឹងការនាំចូលទំនិញ និងសេវា (គិតជាខែ)	៣,៩	៤,០	៣,៨	៣,៩	៤,៣	៤,២	៤,១	៣,៩	៤,៣	៤,៤	៤,៩
ស្ថានភាពវិនិយោគវិនិយោគរដ្ឋបាល (សុទ្ធ) ធៀបនឹងផលិតផលក្នុងស្រុកសរុប*	៥,៣%	១,៤%	១៤,៩%	១០,៩%	៣៦,៧%	១២,៧%	៧,៨%	១០,៦%	១៦,៧%	០,០%	៨,០%
សេវាបំណុលធៀបនឹងការនាំចេញទំនិញ និងសេវា	១,៣%	០,៨%	១,៥%	១,៣%	១,២%	១,២%	០,៩%	១,២%	០,៨%	១,០%	២,០%

*គណនាជាលំហូរក្នុងគ្រាសម្រាប់ទិន្នន័យប្រចាំត្រីមាស

កំណត់បញ្ជីបច្ចេកទេស

ទស្សនាទាន និងនិយមន័យ

ស្ថិតិជញ្ជីងទូទាត់(BOP) និងស្ថិតិស្ថានភាពវិនិយោគអន្តរជាតិ (IIP) ត្រូវបានចងក្រងដោយការិយាល័យស្ថិតិជញ្ជីងទូទាត់នៃនាយកដ្ឋានស្ថិតិ នៃធនាគារជាតិនៃកម្ពុជា ។ ស្ថិតិដែលចេញផ្សាយក្នុងព្រឹត្តិបត្រនេះ ជាទូទៅត្រូវបានចងក្រងឲ្យស៊ីគ្នាជាមួយនឹងស្ថិតិជញ្ជីងទូទាត់របស់មូលនិធិរូបិយវត្ថុអន្តរជាតិបោះពុម្ពលើកទី៥ ។ ចាប់ពីត្រីមាសទី១ ឆ្នាំ២០១៤ តទៅធនាគារជាតិនៃកម្ពុជានឹងផ្សព្វផ្សាយទិន្នន័យស្ថិតិជញ្ជីងទូទាត់ និងស្ថានភាពវិនិយោគអន្តរជាតិជាប្រចាំ (គិតជាប៊ីលានរៀល) ។

ជាគោលការណ៍ ស្ថិតិនេះត្រូវបានចងក្រងដោយផ្អែកតាមអនុសាសន៍នៃវិធីសាស្ត្រចងក្រងស្ថិតិជញ្ជីងទូទាត់បោះពុម្ពលើកទី៥របស់មូលនិធិរូបិយវត្ថុអន្តរជាតិ ។ ក៏ប៉ុន្តែក្នុងការអនុវត្តជាក់ស្តែងវិញ ដោយសារពុំមានទិន្នន័យគ្រប់គ្រាន់នោះ តម្រូវឱ្យមានការប៉ាន់ស្មានចំពោះទិន្នន័យ និងចំណាត់ថ្នាក់ខ្លះៗ ។ គ្រប់ប្រតិបត្តិការត្រូវបានដាក់ប៉ាន់ស្មានតម្លៃតាមថ្លៃទីផ្សារក្នុងករណីដែលអាចធ្វើទៅបាន ។ ការនាំចេញត្រូវបានប៉ាន់ស្មានតម្លៃផ្អែកលើមូលដ្ឋាន f.o.b ។ ចំណែកទិន្នន័យនាំចូលដែលត្រូវបានប្រមូលពីគយ ដោយផ្អែកលើតម្លៃ c.i.f នោះត្រូវបានកែតម្រូវឱ្យទៅជា f.o.b ។ ការនាំចេញ និងការនាំចូលទំនិញ ត្រូវបានកត់ត្រានៅពេលឆ្លងកាត់តាមគយ ។ ទិន្នន័យដែលយកចេញមកពីការកត់ត្រាបែបរដ្ឋបាល ជាពិសេសទិន្នន័យសម្រាប់ផ្នែកសេវាកម្ម ប្រាក់ចំណូល និងបង្វែរត្រូវបានកត់ត្រានៅពេលទូទាត់ ឬលើមូលដ្ឋានបូកបង្គរពូន ។ ដូចគ្នានេះដែរប្រតិបត្តិការហិរញ្ញវត្ថុត្រូវបានកត់ត្រានៅពេលទូទាត់ ឬមូលដ្ឋានបូកបង្គរពូន ។ ការកត់ត្រាបំណុលហួសកាលកំណត់ត្រូវបានធ្វើឡើងស្របតាមស្តង់ដារនៃវិធីសាស្ត្រចងក្រងស្ថិតិជញ្ជីងទូទាត់របស់មូលនិធិរូបិយវត្ថុអន្តរជាតិបោះពុម្ពលើកទី៥ ។

ជាគោលការណ៍ ស្ថិតិជញ្ជីងទូទាត់គ្របដណ្តប់រាល់ប្រតិបត្តិការរបស់រដ្ឋាភិបាល អង្គការគ្រួសារ ឯកត្តជន និងសហគ្រាសជានិវាសនរបស់ប្រទេសកម្ពុជាជាមួយនឹងអនិវាសន ។ ក៏ប៉ុន្តែក្នុងគណនីចរន្ត (នៃស្ថិតិជញ្ជីងទូទាត់) អ្នកចងក្រងស្ថិតិបានជួបនូវការលំបាកក្នុង (១) ការប្រមូលទិន្នន័យជាទំនិញដែលពុំបានឆ្លងកាត់តាមគយ (២) ការកត់ត្រាទិន្នន័យសេវាកម្មផ្សេងៗ និងប្រាក់ចំណូលដែលបច្ចុប្បន្នត្រូវបានចងក្រងដោយទិន្នន័យក្នុងរបាយការណ៍រដ្ឋបាលប្រចាំឆមាសនិងឆ្នាំ និងក្នុងការអង្កេតម្តងម្កាល និង (៣) ការប្រមូលព័ត៌មានអំពីការបង្វែរចរន្តឯកជននិងផ្លូវការ និងការបង្វែរដើមទុន ។ ក្នុងរបាយការណ៍ស្ថិតិស្ថានភាពវិនិយោគអន្តរជាតិនៃគណនីហិរញ្ញវត្ថុមានបញ្ហាជាច្រើនបានចោទឡើងក្នុងការគ្របដណ្តប់រាល់ប្រតិបត្តិការនិងកម្រិតដែលពាក់ព័ន្ធនឹងវិនិយោគផ្ទាល់បរទេស និងវិនិយោគផ្សេងទៀតរបស់ផ្នែកឯកជន និងវិនិយោគរបស់ជនជាតិកម្ពុជានៅក្រៅប្រទេស ។

ការនាំចេញ និងការនាំចូលទំនិញ

ការប៉ាន់ស្មានសម្រាប់ផ្នែកពាណិជ្ជកម្មទំនិញទូទៅ ត្រូវបានធ្វើឡើងសម្រាប់ការនាំចេញនិងនាំចូលទំនិញរួចពន្ធដោយរាប់បញ្ចូលទាំងពាណិជ្ជកម្មទំនិញក្រៅផ្លូវការផងដែរ ។

ចំពោះផ្នែកនាំចេញមុខទំនិញរួចពន្ធសំខាន់ៗជាងគេបំផុតគឺ ការនាំចេញឈើអារ និងកៅស៊ូក្រៅផ្លូវការ ការនាំចេញសម្លៀកបំពាក់តាមប្រព័ន្ធអនុគ្រោះទូទៅ ការនាំចេញកសិផល (ពិសេសស្រូវ និងត្រី) និងការនាំចេញបន្តទៅប្រទេសជិតខាង ។ ការប៉ាន់ស្មានអំពីការនាំចេញឈើអារក្រៅផ្លូវការត្រូវបានធ្វើឡើងដោយផ្អែកលើព័ត៌មានរបស់ប្រទេសជាដៃគូពាណិជ្ជកម្ម និងព័ត៌មានមួយចំណែកផ្សេងទៀតដែលត្រូវបានប្រមូលពីក្រសួងកសិកម្ម រុក្ខាប្រមាញ់ និងនេសាទ ។ ការនាំចេញកសិផល និងកៅស៊ូរួចពន្ធ ត្រូវបានប៉ាន់ស្មានដោយផ្អែកលើទិន្នន័យដែលប្រមូលបានពីក្រសួងកសិកម្ម រុក្ខាប្រមាញ់ និងនេសាទ និងការសាកសួរព័ត៌មានម្តងម្កាលនៅតាមចំណុចត្រួតពិនិត្យរបស់គយ ។ ការនាំចេញបន្ត ត្រូវបានប៉ាន់ស្មានតាមរយៈការគណនារកចំណែកនៃមុខទំនិញជាក់លាក់ក្នុងបរិមាណនាំចូលសរុបនៃមុខទំនិញនោះ ។

ដូចគ្នានេះដែរ **ខាងផ្នែកនាំចូល** ការប៉ាន់ស្មានត្រូវបានធ្វើឡើងចំពោះទំនិញរួចពន្ធ ពោលគឺការនាំចូលដោយរដ្ឋា-
ភិបាលការនាំចូលតាមគម្រោងនិងទំនិញជំនួយ ការនាំចូលទំនិញជាមូលធនដែលពាក់ព័ន្ធនឹងសហគ្រាសវិនិយោគផ្ទាល់
និងការនាំចូលវត្ថុធាតុដើមដោយសហគ្រាសផលិតសម្រាប់នាំចេញ ។ ពាណិជ្ជកម្មក្រៅផ្លូវការ ត្រូវបានប៉ាន់ស្មានដោយផ្អែក
លើការសាកសួរព័ត៌មានម្តងម្កាលចំពោះមុខទំនិញនាំចូលមួយចំនួនជាពិសេសគឺ ប្រេងឥន្ធនៈ រថយន្ត ឧបករណ៍អេឡិចត្រូនិក
និងទំនិញសម្រាប់ប្រើប្រាស់និងម្ហូបអាហារនិងភេសជ្ជៈ ។

សេវា

ការប៉ាន់ស្មានចំពោះថ្លៃឈ្នួលដឹកជញ្ជូនស្មើនឹង ៩% នៃ c.i.f ចំណែកថ្លៃធានារ៉ាប់រងលើការនាំចូលត្រូវបាន ប៉ាន់
ស្មានថាស្មើនឹង ១% នៃតម្លៃនាំចូល c.i.f ។ ចំនួនភាគរយទាំងនេះត្រូវបានពិនិត្យមើលឡើងវិញជាទៀងទាត់និងត្រូវបានកែ
សម្រួលឡើងវិញឲ្យបានសមស្រប ។ ថ្លៃឈ្នួលដឹកជញ្ជូនសរុបសម្រាប់ការនាំចូល និងការនាំចេញត្រូវបានបែងចែកដោយឡែកពី
គ្នារវាងការដឹកជញ្ជូនតាមផ្លូវអាកាស និងតាមផ្លូវទឹក ។ ថ្លៃឈ្នួលដឹកជញ្ជូនសម្រាប់ការនាំចូល ដែលដឹកដោយក្រុមហ៊ុន
អាកាសចរណ៍របស់អនិវាសន៍ ត្រូវបានប៉ាន់ស្មានដោយប្រើប្រាស់ថ្លៃឈ្នួលដឹកជញ្ជូនគិតជាមធ្យមក្នុងមួយតោនគុណនឹង
បរិមាណនៃការនាំចូល ។ ថ្លៃឈ្នួលដឹកជញ្ជូនលើការនាំចេញដែលដឹកដោយក្រុមហ៊ុនអាកាសចរណ៍របស់អនិវាសន៍ត្រូវបាន
ប៉ាន់ស្មានឡើងដោយប្រើប្រាស់វិធីដូចគ្នា ។

ការដឹកជញ្ជូនតាមផ្លូវអាកាស ថ្លៃឈ្នួលសេវាអ្នកដំណើរដែលទូទាត់ដោយនិវាសន៍ទូទៅក្រុមហ៊ុនអាកាសចរណ៍
របស់អនិវាសន៍ ត្រូវបានប៉ាន់ស្មានដោយផ្អែកលើព័ត៌មានអំពីចំនួនអ្នកដំណើរ ដោយគូបផ្សំជាមួយនឹងទិន្នន័យដែលបាន
ប្រមូលដោយក្រសួងមហាផ្ទៃអំពីចំនួននៃការមកដល់ និងការចេញដំណើររបស់និវាសន៍និងអនិវាសន៍ថ្លៃសំបុត្រយន្តហោះ
គិតជាមធ្យម និងការផ្ទុកអ្នកដំណើរដោយក្រុមហ៊ុនអាកាសចរណ៍ផ្សេងៗគ្នាដែលបម្រើនៅភ្នំពេញ ។ ចំណែកថ្លៃសំបុត្រយន្ត
ហោះអ្នកដំណើរដែលអនិវាសន៍បានទូទាត់ឱ្យទៅក្រុមហ៊ុនអាកាសចរណ៍របស់និវាសន៍ ត្រូវបានប៉ាន់ស្មានដោយប្រើប្រាស់
វិធីដូចគ្នា ។ សេវាដឹកជញ្ជូនតាមផ្លូវអាកាសផ្សេងទៀត ត្រូវបានប៉ាន់ស្មានដោយផ្អែកលើព័ត៌មានដែលបានផ្តល់ដោយក្រុម
ហ៊ុនអាកាសចរណ៍របស់និវាសន៍ចំពោះការចំណាយនៅតាមចំណតយន្តហោះបរទេស និងព័ត៌មានដែលបានផ្តល់ដោយ
អាជ្ញាធរអាកាសចរណ៍ស៊ីវិល ចំពោះការចំណាយនៅកម្ពុជាដោយក្រុមហ៊ុនអាកាសចរណ៍របស់អនិវាសន៍ ។

ការដឹកជញ្ជូនតាមផ្លូវទឹក ថ្លៃឈ្នួលដឹកជញ្ជូនលើការនាំចូលតាមនាវារបស់អនិវាសន៍ ត្រូវបានប៉ាន់ស្មានដោយ
ដកចេញថ្លៃឈ្នួលដឹកជញ្ជូនទំនិញនាំចូលតាមអាកាសពីការប៉ាន់ស្មានថ្លៃឈ្នួលដឹកជញ្ជូនលើការនាំចូលសរុប ហើយគុណ
នឹងចំណែកនៃការដឹកជញ្ជូនតាមនាវារបស់អនិវាសន៍ ។ ថ្លៃឈ្នួលដឹកជញ្ជូនលើការនាំចេញតាមនាវារបស់និវាសន៍ ត្រូវ
បានប៉ាន់ស្មានដោយយកថ្លៃឈ្នួលដឹកជញ្ជូនមធ្យមចំពោះទំនិញនាំចេញគុណនឹងសមាមាត្រនៃការនាំចេញ (គិតជាតោន)
ដែលដឹកដោយនាវារបស់និវាសន៍ ។ សេវាដឹកជញ្ជូនតាមផ្លូវទឹកផ្សេងទៀតត្រូវបានប៉ាន់ស្មានដោយផ្អែកលើព័ត៌មានដែល
បានផ្តល់ដោយភ្នាក់ងារនាវាចរណ៍ និងអាជ្ញាធរកំពង់ផែរបស់និវាសន៍ ។

ចំពោះប្រាក់ចំណូលពីសេវាធ្វើដំណើរ (ឥណទាន) ការប៉ាន់ស្មានដោយឡែកៗពីគ្នា ត្រូវបានធ្វើចំពោះការចំណាយ
ដោយអ្នកលេងល្បែង អ្នកទេសចរ ពាណិជ្ជករ និងបុគ្គលិករបស់អង្គការអន្តរជាតិ ។ ព័ត៌មានស្តីពីចំនួននៃការមកដល់នៃភ្ញៀវ
ទេសចរ និងពាណិជ្ជករ ត្រូវបានដាក់រួមគ្នាជាមួយនឹងព័ត៌មានស្តីពីរយៈពេលនៃការស្នាក់អាស្រ័យ និងការចំណាយគិតជាមធ្យម
តាមប្រភេទនីមួយៗដែលត្រូវបានប្រមូលពីក្រសួងទេសចរណ៍ និងភ្នាក់ងារធ្វើដំណើរនានា ។ ចំណែកបុគ្គលិកធ្វើការរយៈ
ពេលខ្លីរបស់អង្គការអន្តរជាតិនៅកម្ពុជា និងបុគ្គលិករបស់ភ្នាក់ងារផ្តល់ជំនួយ ការប៉ាន់ស្មានត្រូវបានធ្វើឡើងដោយផ្អែកលើ
ចំនួនបុគ្គលិកទាំងនេះ និងការចំណាយតាមប្រភេទនីមួយៗ ។ ការប៉ាន់ស្មានប្រាក់ចំណាយលើសេវាធ្វើដំណើរ (ឥណទាន)
ត្រូវបានធ្វើឡើងដោយផ្អែកលើចំនួននៃការចេញដំណើររបស់និវាសន៍ រយៈពេលនៃការស្នាក់អាស្រ័យ និងការចំណាយ
តាមប្រភេទនីមួយៗនៅក្រៅប្រទេស ។ ការប៉ាន់ស្មានត្រូវបានធ្វើឡើងដោយឡែកពីគ្នា ចំពោះការធ្វើដំណើរផ្ទាល់ខ្លួន និងជា
ពាណិជ្ជកម្ម ប៉ុន្តែក្នុងការបោះពុម្ពផ្សាយទិន្នន័យទាំងពីរនេះពុំបានញែកឱ្យដាច់ពីគ្នាទេ ។

សេវាផ្សេងៗ រាប់បញ្ចូលក្នុងផ្នែកឥណទានគឺ : ប្រាក់ចំណូលពីសហគ្រាសទូរគមនាគមន៍ជាអនិវាសជន ចំពោះសេវាទូរគមនាគមន៍ដែលបានផ្តល់ឲ្យកម្ពុជា (ផ្នែកលើទិន្នន័យដែលបានទទួលពីក្រសួងប្រៃសណីយ៍និងទូរគមនាគមន៍) ការប៉ាន់ស្មានអំពីប្រាក់ចំណាយលើការជួល និងការទិញសេវាដោយស្ថានទូតបរទេសនៅកម្ពុជា (ផ្នែកលើការសាកសួរព័ត៌មាននៅតាមស្ថានទូតបរទេសប្រចាំនៅកម្ពុជា) ការប៉ាន់ស្មានអំពីសេវាផ្ទាល់ខ្លួន វប្បធម៌និងកំសាន្ត ការប៉ាន់ស្មានអំពីថ្លៃឈ្នួលសម្របសម្រួល និងសេវាផ្សេងៗ និងការចំណាយរបស់បេសកកម្មការទូតបរទេសនៅកម្ពុជា ។ រាប់បញ្ចូលក្នុងផ្នែកឥណទានគឺ : ប្រាក់ចំណាយរបស់ក្រសួងប្រៃសណីយ៍និងទូរគមនាគមន៍ ដែលបានទូទាត់ឱ្យទៅសហគ្រាសទូរគមនាគមន៍របស់អនិវាសជន ការប៉ាន់ស្មានអំពីប្រាក់ចំណាយលើពន្ធសួយសារនិងថ្លៃអាជ្ញាប័ណ្ណការប៉ាន់ស្មានអំពីការចំណាយឱ្យអ្នកម៉ៅការជាអនិវាសជនដែលផ្តល់សេវាសាងសង់តាមគម្រោងដែលបានទូទាត់ដោយការបង្វែរជំនួយអភិវឌ្ឍន៍ (ការប៉ាន់ស្មាននេះត្រូវបានធ្វើឡើងជាមួយនឹងប្រតិបត្តិការពាក់ព័ន្ធនឹងជំនួយផ្សេងទៀត) (សូមមើលបង្វែរចរន្ត) ការប៉ាន់ស្មានអំពីសេវាផ្ទាល់ខ្លួន វប្បធម៌និងកំសាន្តការប៉ាន់ស្មានអំពីការចំណាយលើសេវាធានារ៉ាប់រងសុទ្ធដែលទូទាត់ឱ្យអ្នកធានារ៉ាប់រងជាអនិវាសជនសម្រាប់ការនាំចូល និងហានិភ័យផ្សេងៗក្រៅពីជីវិតមនុស្សដែលកើតឡើងក្នុងប្រទេសកម្ពុជា (ព័ត៌មានទទួលបានពីសហគ្រាសធានារ៉ាប់រង) កម្រៃសេវាលើបំណុលផ្លូវការ និងប្រាក់បង់ប្រចាំឆ្នាំសម្រាប់ជាសមាជិកភាពរបស់កម្ពុជាដែលទូទាត់ឱ្យទៅមូលនិធិរូបិយវត្ថុអន្តរជាតិ ថ្លៃឈ្នួលប្រតិបត្តិការដែលការិយាល័យជំនួញជាអនិវាសជនទូទាត់ឱ្យអនិវាសជន ការប៉ាន់ស្មានអំពីថ្លៃជួលអគារដោយស្ថានទូតកម្ពុជានៅក្រៅប្រទេស ការប៉ាន់ស្មានថ្លៃឈ្នួលគ្រប់គ្រង និងការចំណាយរបស់រដ្ឋាភិបាលកម្ពុជាសម្រាប់ការរក្សាតំណាងរបស់ខ្លួននៅក្រៅប្រទេស និងការចំណាយលើការធ្វើដំណើររបស់មន្ត្រីរាជការទៅក្រៅប្រទេស (ព័ត៌មានទទួលបានពីគណនីរដ្ឋាភិបាល) ។

ការប៉ាន់ស្មាន ដែលផ្អែកលើប្រព័ន្ធរាយការណ៍ពីប្រតិបត្តិការអន្តរជាតិ និងប្រភពទិន្នន័យផ្សេងទៀតត្រូវបានធ្វើឡើងផងដែរ ចំពោះសេវាទូរគមនាគមន៍ ពន្ធសួយសារ សេវាសាងសង់ សេវាផ្ទាល់ខ្លួន វប្បធម៌និងកំសាន្ត សេវាធានារ៉ាប់រង សេវាហិរញ្ញវត្ថុ សេវារដ្ឋាភិបាល និងសេវាផ្សេងៗទៀត ។

គណនីប្រាក់ចំណូល (ឥណទាន និងឥណពន្ធ)

ការទូទាត់ប្រាក់បៀវត្សឱ្យទៅនិយោជិត ត្រូវបានប៉ាន់ស្មានដោយផ្អែកលើទិន្នន័យដែលបានប្រមូលពីស្ថានទូតបរទេស និងគណនីរដ្ឋាភិបាល ។ ការប៉ាន់ស្មានលើប្រាក់ចំណូលរបស់វិនិយោគផ្ទាល់ (ឥណទាន) ត្រូវបានធ្វើឡើងដោយផ្អែកលើការប៉ាន់ស្មានប្រាក់ចំណូលពីវិនិយោគផ្ទាល់នៅក្រៅប្រទេសរបស់អាណិកជនបរទេសជាអនិវាសជននិងអ្នកមានធនធានស្តុកស្តម្ភជាជនជាតិកម្ពុជា (ពិសេសគឺផ្ទះសំបែង) ព្រមទាំងការវិនិយោគផ្ទាល់ក្នុងសហគ្រាសនៅក្រៅប្រទេស ។ ការប៉ាន់ស្មានអំពីប្រាក់ចំណូលពីការវិនិយោគផ្ទាល់របស់អនិវាសជន (ឥណពន្ធ) ត្រូវបានធ្វើឡើងដោយប្រើប្រាស់ផ្ទាល់នូវទិន្នន័យដែលប្រមូលពីធនាគារពាណិជ្ជនិងពីក្រុមប្រឹក្សាអភិវឌ្ឍន៍កម្ពុជា ចំពោះផ្នែកសហគ្រាសផ្សេងទៀត ។ ការប៉ាន់ស្មានលើការចំណាយការប្រាក់ត្រូវបានទាញយកពីទិន្នន័យរបស់ធនាគារជាតិនៃកម្ពុជា និងធនាគារពាណិជ្ជ ។ ប្រាក់ចំណូលពីការវិនិយោគលើផលបត្រ (ឥណទាន) ត្រូវបានប៉ាន់ស្មានដោយផ្អែកលើការសន្មតអំពីភាគលាភនិងការប្រាក់ ដែលត្រូវបានប្រើប្រាស់សម្រាប់ការប៉ាន់ស្មានវិនិយោគលើផលបត្រនៅក្រៅប្រទេសដោយអាណិកជន និងអ្នកមានធនធានស្តុកស្តម្ភជាជនជាតិកម្ពុជារស់នៅកម្ពុជា ។ ប្រាក់ចំណូលពីការវិនិយោគលើផលបត្រ (ឥណពន្ធ) ត្រូវបានប៉ាន់ស្មានថាស្មើនឹងសូន្យ ដោយហេតុថាទីផ្សារមូលបត្រនៅកម្ពុជាទើបនឹងបង្កើតថ្មីពុំទាន់មានដំណើរការពេញលេញនៅឡើយ ហើយទិន្នន័យក៏ពុំទាន់អាចប្រើប្រាស់បានដែរ ។ ប្រាក់ចំណូលពីការវិនិយោគផ្សេងទៀត ត្រូវបានប៉ាន់ស្មានដោយប្រើប្រាស់នូវប្រភពទិន្នន័យជាច្រើន ។

គណនីបង្វែរថវិកា (ឥណទាន និងឥណពន្ធ)

ទិន្នន័យអំពីបង្វែរថវិកាត្រូវបានប្រមូលមកពីក្រុមប្រឹក្សាអភិវឌ្ឍន៍កម្ពុជា និងស្រង់ពីគណនីរដ្ឋាភិបាល ។ បន្ថែមលើនេះការប៉ាន់ស្មានត្រូវបានធ្វើឡើងចំពោះការផ្ទេរប្រាក់ដើម្បីផ្គត់ផ្គង់គ្រួសារ និងការផ្ទេរប្រាក់របស់ពលករនៅក្រៅប្រទេសដែលទទួលបានពីអនិវាសជន ។

គណនីបង្វែរដើមទុន

ទិន្នន័យអំពីការលើកលែងបំណុលផ្លូវការត្រូវបានប្រមូលពីការិយាល័យគ្រប់គ្រងបំណុលនៃក្រសួងសេដ្ឋកិច្ច និងហិរញ្ញវត្ថុ ។ ទិន្នន័យអំពីការលើកលែងបំណុលរបស់ផ្នែកឯកជនពុំទាន់អាចរកបាននៅឡើយ ។ ទិន្នន័យអំពីបង្វែរដើមទុនផ្សេងទៀតត្រូវបានប្រមូលពីក្រុមប្រឹក្សាអភិវឌ្ឍន៍កម្ពុជា។

គណនីហិរញ្ញវត្ថុ និងហិរញ្ញប្បទានពិសេស

វិនិយោគផ្ទាល់នៅក្រៅប្រទេសត្រូវបានសន្មតថាមានតិចតួច ហើយត្រូវបានប៉ាន់ស្មានដោយផ្អែកលើព័ត៌មានអំពីអាណិកជនបរទេសជានិវាសជន និងអ្នកមានធនធានស្តុកស្តម្ភជាជនជាតិកម្ពុជា (ពិសេសគឺផ្ទះសំបែង) ព្រមទាំងការវិនិយោគផ្ទាល់ក្នុងសហគ្រាសនៅក្រៅប្រទេស ។ ការប៉ាន់ស្មានលើការវិនិយោគផ្ទាល់នៅកម្ពុជាត្រូវបានធ្វើឡើងដោយផ្អែកលើទិន្នន័យដែលត្រូវបានប្រមូលពីធនាគារពាណិជ្ជ និងក្រុមប្រឹក្សាអភិវឌ្ឍន៍កម្ពុជា ។ វិនិយោគលើផលបត្រនៅក្រៅប្រទេសត្រូវបានធ្វើឡើងដោយផ្អែកលើការប៉ាន់ស្មានអំពីការវិនិយោគលើទីផ្សារមូលបត្ររបស់អាណិកជនបរទេស និងអ្នកមានធនធានស្តុកស្តម្ភជាជនជាតិកម្ពុជារស់នៅកម្ពុជា ។ វិនិយោគលើផលបត្រនៅកម្ពុជា ត្រូវបានប៉ាន់ស្មានថាមានតិចតួចស្តើង ហើយក៏ពុំបានធ្វើការវាស់វែងដែរ ។ ទិន្នន័យស្តីពីប្រតិបត្តិការវិនិយោគផ្សេងទៀត ត្រូវបានចងក្រងដោយផ្អែកលើប្រភពមួយចំនួនដូចជា ក្រសួងសេដ្ឋកិច្ចនិងហិរញ្ញវត្ថុ ធនាគារជាតិនៃកម្ពុជា និងធនាគារពាណិជ្ជ ។ ទិន្នន័យអំពីទ្រព្យសកម្មជាទុនបម្រុងបរទេសត្រូវបានស្រង់ពីស្ថិតិរូបិយវត្ថុ ។ ចំពោះខ្ទង់ហិរញ្ញប្បទានពិសេសត្រូវបានប៉ាន់ស្មានដោយផ្អែកលើទិន្នន័យដែលប្រមូលបានពីក្រសួងសេដ្ឋកិច្ចនិងហិរញ្ញវត្ថុ ។

ស្ថានភាពវិនិយោគអន្តរជាតិ និងបំណុលក្រៅប្រទេស

ស្ថិតិស្ថានភាពវិនិយោគអន្តរជាតិ ត្រូវបានចងក្រងឡើងដោយប្រើប្រាស់វិធីសាស្ត្រជាច្រើនផ្សេងៗគ្នា ។ ការប៉ាន់ស្មានអំពីវិនិយោគផ្ទាល់នៅក្រៅប្រទេស ត្រូវបានធ្វើឡើងជាទូទៅដោយផ្អែកលើគំរូប៉ាន់ស្មានដែលបានអធិប្បាយខាងលើ និងត្រូវបានបំពេញបន្ថែមដោយព័ត៌មានដែលទទួលបានពីសារព័ត៌មាន និងប្រភពផ្សេងទៀតអំពីការវិនិយោគផ្ទាល់ក្នុងសហគ្រាសនៅក្រៅប្រទេស ។ វិនិយោគផ្ទាល់នៅប្រទេសកម្ពុជាត្រូវបានប៉ាន់ស្មានដោយផ្ទាល់ផ្អែកលើប្រភពទិន្នន័យ ។ វិនិយោគលើផលបត្ររបស់និវាសជនកម្ពុជានៅក្រៅប្រទេសក៏ត្រូវបានប៉ាន់ស្មានផងដែរដោយផ្អែកលើគំរូប៉ាន់ស្មានដែលបានអធិប្បាយខាងលើ ។ វិនិយោគលើផលបត្រនៅកម្ពុជាត្រូវបានប៉ាន់ស្មានថាស្មើនឹងសូន្យ ដោយហេតុថាទិន្នន័យពីទីផ្សារមូលបត្រនៅកម្ពុជាពុំទាន់អាចរកបាននៅឡើយ។ ការប៉ាន់ស្មានវិនិយោគផ្សេងទៀតត្រូវបានទាញយកពីប្រភពផ្សេងៗទៀត ។ ការប៉ាន់ស្មានអំពីខ្ទង់ឥណទាន និងឥណពន្ធពាណិជ្ជកម្មត្រូវបានធ្វើឡើងដោយផ្អែកលើទិន្នន័យនាំចេញនិងនាំចូល ។ ការប៉ាន់ស្មានអំពីទ្រព្យសកម្ម និងទ្រព្យអកម្មបរទេសរបស់ធនាគារពាណិជ្ជត្រូវបានធ្វើឡើងដោយផ្អែកលើទិន្នន័យដែលត្រូវបានប្រមូលដោយធនាគារជាតិនៃកម្ពុជា ។ គំរូប៉ាន់ស្មានដែលបានអធិប្បាយខាងលើក៏ត្រូវបានប្រើប្រាស់ផងដែរ ដើម្បីប៉ាន់ស្មានវិនិយោគផ្សេងទៀតនៅក្រៅប្រទេស ។ ទ្រព្យសកម្មជាទុនបម្រុងបរទេសត្រូវបានប៉ាន់ស្មានដោយផ្អែកលើទិន្នន័យដែលបានផ្តល់ដោយមូលនិធិរូបិយវត្ថុអន្តរជាតិ ។

ការប៉ាន់ស្មានបំណុលក្រៅប្រទេស ត្រូវបានធ្វើឡើងដោយផ្អែកលើប្រភពទិន្នន័យមួយចំនួនដូចជា ការកត់ត្រារបស់ក្រសួងសេដ្ឋកិច្ចនិងហិរញ្ញវត្ថុ និងធនាគារជាតិនៃកម្ពុជា តារាងតុល្យការរបស់ធនាគារពាណិជ្ជដែលផ្ទេរធនាគារជាតិនៃកម្ពុជានិងការអង្កេតដែលធ្វើឡើងដោយក្រុមប្រឹក្សាអភិវឌ្ឍន៍កម្ពុជា ។ បំណុលក្រៅប្រទេសរបស់ផ្នែកឯកជនដែលពុំមានការធានាពីរដ្ឋាភិបាលរួមមាន ៖ ឥណទានចំពោះវិនិយោគិនផ្ទាល់បរទេសដោយរាប់បញ្ចូលបំណុលលើគណនីរវាងក្រុមហ៊ុន

និងក្រុមហ៊ុនចំពោះខ្លួនទិន្នន័យដូចជា ការនាំចូលថ្លៃឈ្នួលគ្រប់គ្រង ថ្លៃឈ្នួលគណនេយ្យ ថ្លៃឈ្នួលសេវាផ្សេងទៀត និង ការប្រាក់និងភាគលាភ ព្រមទាំងឥណទានចំពោះសហគ្រាសកម្ពុជា ។ ឥណទានចំពោះវិនិយោគផ្ទាល់បរទេសត្រូវបានដាក់ បញ្ចូលជាមួយនឹងទុនវិនិយោគផ្ទាល់ផ្សេងៗពេល គឺពុំដាក់បញ្ចូលទៅក្នុងបំណុលក្រៅប្រទេសឡើយហើយជាលទ្ធផលទិន្នន័យ អំពីទ្រព្យអកម្មជាបំណុលទាំងនេះពុំបានកំណត់ឱ្យដាច់ដោយឡែកពីគ្នាទេ ។ ទិន្នន័យពីប្រាក់កម្ចីដែលសហគ្រាសកម្ពុជាជំពាក់ ម្ចាស់បំណុលបរទេស ត្រូវបានចងក្រងឡើងដោយផ្អែកលើទិន្នន័យរបស់ក្រុមប្រឹក្សាអភិវឌ្ឍន៍កម្ពុជា ។ ឥណទានចំពោះធនាគារ ពាណិជ្ជក្នុងស្រុកត្រូវបានប៉ាន់ស្មាន ដោយផ្ទាល់ផ្អែកលើទិន្នន័យនៃការរក្សារបស់ធនាគារពាណិជ្ជដែលផ្ញើមកធនាគារ ជាតិនៃកម្ពុជា ។

ការផ្សព្វផ្សាយ និងការកែលម្អឡើងវិញ

ស្ថិតិប្រចាំឆ្នាំត្រូវបានចុះផ្សាយក្នុងរបាយការណ៍ឆមាស និងឆ្នាំរបស់ធនាគារជាតិនៃកម្ពុជា (តាមធម្មតាក្នុងលេខ ចេញផ្សាយក្នុងខែមិថុនានៃឆ្នាំយោង) និងសៀវភៅស្ថិតិជញ្ជីងទូទាត់ (ប្រចាំត្រីមាស និងឆ្នាំ) របស់មូលនិធិរូបិយវត្ថុអន្តរ ជាតិ ។ ការគ្របដណ្តប់និយមន័យ និងចំណាត់ថ្នាក់ទិន្នន័យដែលត្រូវបានប្រើប្រាស់ក្នុងការដាក់បង្ហាញទិន្នន័យស្ថិតិជញ្ជីង ទូទាត់និងស្ថានភាពវិនិយោគអន្តរជាតិ មានលក្ខណៈដូចគ្នា ហើយទិន្នន័យទាំងអស់នេះត្រូវបានគិតជាប្រយុទ្ធសាស្ត្រ (ប៊ី លាន រៀល) ។

ស្ថិតិជញ្ជីងទូទាត់ និងស្ថានភាពវិនិយោគអន្តរជាតិ នឹងត្រូវបានកែតម្រូវនៅពេលមានការធ្វើបច្ចុប្បន្នភាពប្រភព ទិន្នន័យ និងវិធីសាស្ត្រចងក្រង ។ គោលនយោបាយកែលម្អឡើងវិញរបស់ធនាគារជាតិនៃកម្ពុជា គឺត្រូវដាក់បញ្ចូលនូវការកែ លម្អឡើងវិញដ៏សំខាន់ណាមួយទៅក្នុងស្ថិតិឱ្យបានឆាប់តាមលទ្ធភាពដែលអាចធ្វើទៅបានដើម្បីធ្វើឱ្យស្ថិតិដែលបានកែលម្អ នេះបានទៅដល់អ្នកប្រើប្រាស់ទិន្នន័យទាន់ពេលវេលា ។ ក្នុងខណៈពេលដែលរាល់ការព្យាយាមត្រូវបានធ្វើឡើងដើម្បីឱ្យ មានភាពស៊ីគ្នារវាងស្ថិតិជញ្ជីងទូទាត់និងស្ថិតិគណនេយ្យជាតិដែលដំឡើងដោយវិទ្យាស្ថានជាតិស្ថិតិ លទ្ធភាពរបស់ធនាគារជាតិ នៃកម្ពុជាក្នុងការដាក់បញ្ចូលទិន្នន័យដែលបានកែលម្អនៅក្នុងដំណាក់កាលយឺតយ៉ាវវិទ្យាស្ថានជាតិស្ថិតិ អាចបណ្តាលឱ្យមាន ភាពខុសគ្នារវាងស្ថិតិជញ្ជីងទូទាត់ និងស្ថិតិគណនេយ្យជាតិ ។

Message from the Governor

National Bank of Cambodia (NBC) is pleased to introduce the 51th edition, The First Quarter of 2016 of Cambodia's Balance of Payments Statistics (CBOPS) Bulletin, which has been prepared and published quarterly by the NBC in both Khmer and English based on the guidelines of the *Fifth Edition of the Balance of Payments Manual (BPM5)* of the International Monetary Fund (IMF).

CBOPS bulletin provides a comprehensive and time series statistics on balance of payments, international investment position and external debts statistics in billion of Khmer Riel. The quarterly CBOPS bulletin and other detailed statistical tables are accessible through NBC's website.

To facilitate a greater understanding, the users may refer to a brief description of data sources and methods used in the compilation of these statistics in the technical notes at the end of the bulletin.

NBC would like to express our sincere thanks to our readers, data providers, and all relevant parties for their invaluable contributions toward its success to date, and for their continued assistance.

Thank you very much for your interest in the CBOPS Quarterly Bulletin.

Governor



Chea Chanto

July 08, 2016
Phnom Penh

CONTENTS



	Page
NOTES	3
HIGHLIGHTS	4
KEY AGGREGATES	4
KEY POINTS.....	4
Figure 1: Current Account Aggregates	4
ANALYSIS OF ESTIMATES	5
CURRENT ACCOUNT	5
Figure 2: Exports and Imports	5
Figure 3: Services Credits and Debits	6
Figure 4: Income Credits and Debits.....	6
Figure 5: Current Transfers Credits and Debits	7
CAPITAL AND FINANCIAL ACCOUNT.....	7
CAPITAL ACCOUNT	7
Figure 6: Capital and Financial Accounts.....	7
FINANCIAL ACCOUNT	7
Figure 7: Financial Account Aggregates.....	8
INTERNATIONAL INVESTMENT POSITION.....	8
Figure 8: International Investment Position Aggregates.....	9
CAMBODIA'S BALANCE OF PAYMENTS	10
Table 1: Balance of Payments Summary.....	10
Table 2: Goods Account.....	11
Table 3: Services Account	12
Table 4: Income Account	13
Table 5: Current Transfers Account.....	14
Table 6: Capital Account	15
Table 7: Financial Account.....	16
Table 8: International Investment Position.....	17
Table 9: External Debt Position_By Sector.....	18
Table 10: Balance of Payments Ratios.....	19
TECHNICAL NOTES.....	21

Notes

Inquiries

For further information about this BOP and related statistics, please contact **Mr. Tann Sokhann**, Director of Statistics Department, Central Banking Directorate, National Bank of Cambodia on (855) 886 211 123 or by email at: tsokhann@online.com.kh

Forthcoming issues

Issue	Expected
<i>June Quarter 2016</i>	<i>30 September 2016</i>

Changes in this issue

This release includes revisions to some items in Services Account (Credits)–Government, n.i.e. and (Debits)–Royalties and license fees and Other business in the second and the fourth quarter of 2015. Income Account (Debits)–Dividends and distribution of profits had been revised from the first quarter of 2014 to the fourth quarter of 2015.

In addition, some items in Financial Account have been revised, including trade credit from the first quarter of 2014 to the second quarter of 2015 and currency and deposit in the second and the fourth quarter of 2015–Foreign financial Assets. These revisions have been made due mainly to the changes in data sources and compilation methodologies.

Changes in the Current Account and Financial Account Balances due to the above revisions led to the changes in the levels of International Investment Position and External Debt statistics.

Changes in next issue

Changes will also be made to some other BOP components following the revised estimates by data source.

Abbreviations

BOP Balance of Payments
NBC National Bank of Cambodia
n.i.e. Not Included Elsewhere
NIS National Institute of Statistics

Rounding

Any discrepancies between totals and the sum of the component aggregates in this publication are due to rounding.

Unit of Currency

1 billion KHR = 1,000,000,000 KHR

HIGHLIGHTS

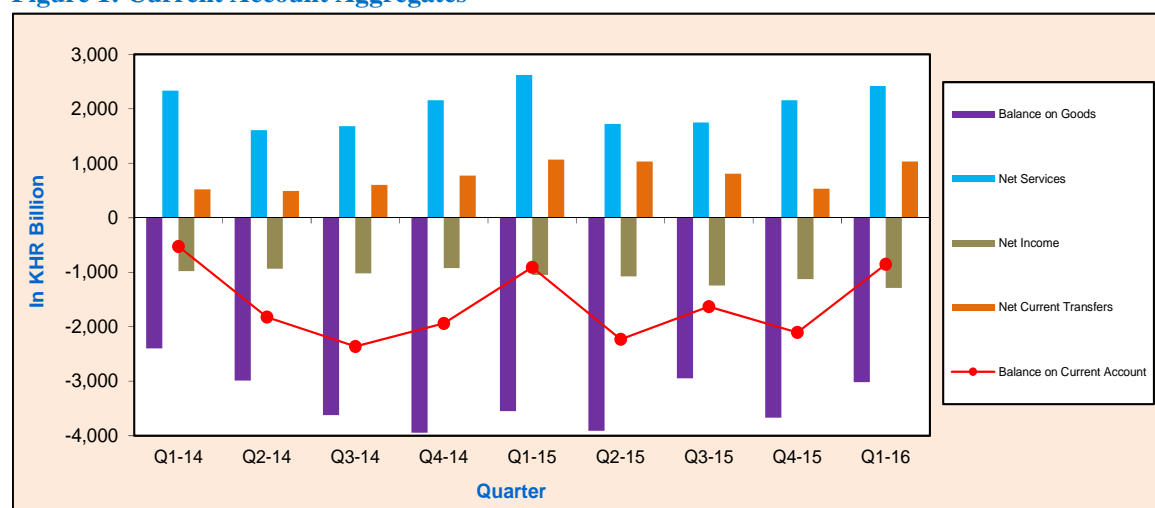
KEY AGGREGATES

KHR Billion	Q4-14	Q1-15	Q2-15	Q3-15	Q4-15	Q1-16	% Change Q1-16/Q4-15	% Change Q1-16/Q1-15
CURRENT ACCOUNT								
Balance on Goods	-3,948	-3,548	-3,909	-2,946	-3,667	-3,020	-17.6	-14.9
Net Services	2,157	2,623	1,725	1,747	2,155	2,422	12.4	-7.7
Net Income	-923	-1,052	-1,077	-1,242	-1,124	-1,287	14.5	22.3
Net Current Transfers	776	1,068	1,031	811	532	1,031	93.9	-3.5
Balance on Current Account	-1,937	-908	-2,231	-1,630	-2,104	-855	-59.4	-5.9
CAPITAL AND FINANCIAL ACCOUNTS								
Balance on Capital Account	283	174	174	176	174.0	160.7	-7.6	-7.4
Balance on Financial Account	1,764	848	2,215	1,528	1,866.8	498.9	-73.3	-41.1
INTERNATIONAL INVESTMENT POSITION								
Net International Investment Position	-24,745	-27,080	-28,518	-30,470	-33,528.1	-31,922.4	-4.8	17.9

KEY POINTS

In the first quarter of 2016, Cambodia's current account balance deficit was KHR 855 billion, equivalent to 4.2% of gross domestic products (GDP) at the current price. Current account deficit decreased by KHR 1,249 billion on the previous quarter due to the increase of 93.9% and 42% in the surplus of net current transfers and net services, respectively. A decrease of 17.6% in the deficits of balance on goods also contributed to this decrease. However, this deficit was partly offset by an increase of 14.5% in the deficit of net income.

Figure 1: Current Account Aggregates



Capital account was a surplus of KHR 161 billion in the first quarter of 2016, decreased by KHR 13 billion (7.6%) on the previous quarter and 7.4% on the same quarter last year. Financial account balance indicated a net inflow of KHR 499 billion, decreased by KHR 1,368 billion (73.3%) on the previous quarter and 41.1% on the same quarter last year.

International investment position presented a net foreign liability of KHR 31,922 billion at the end of the first quarter of 2016, a decrease of 4.8% on net foreign liabilities over the end of the fourth quarter of 2015 and an increase of 17.9% on net foreign liabilities at the end of the first quarter of 2015.

ANALYSIS OF ESTIMATES

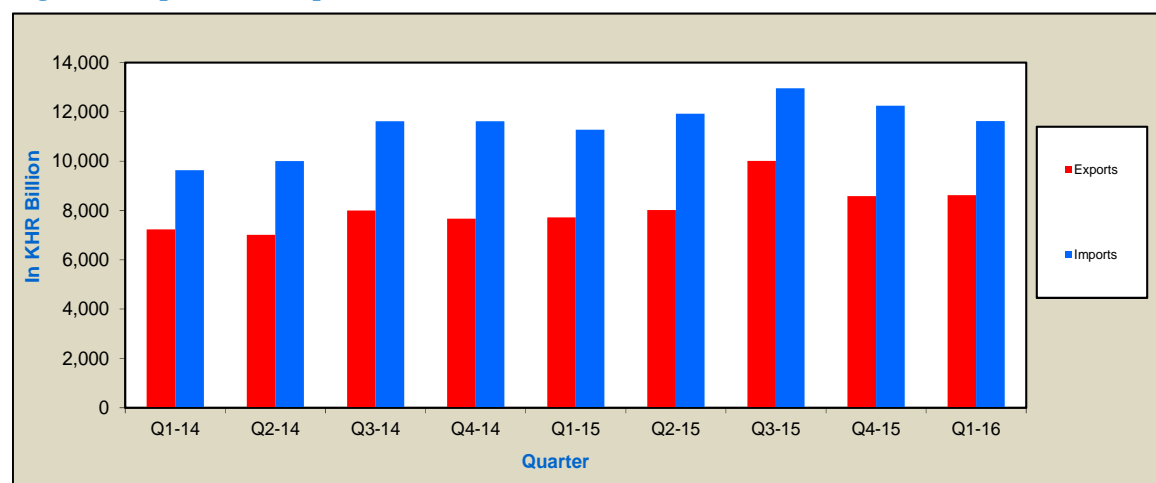
CURRENT ACCOUNT

Current account deficit was KHR 855 billion in the first quarter of 2016, decreased by 59.4% and 5.9% on the previous quarter and the same quarter last year, respectively. The decrease in the current account balance deficit was primarily contributed by the increases in the surplus of net current transfers KHR 499 billion (93.9%), net services KHR 266 billion (12.4%), and a decrease deficit in balance on goods KHR 646 billion (17.6%).

GOODS

Balance on goods recorded a deficit of KHR 3,020 billion, declined by KHR 646 billion (17.6%) and KHR 527 billion (14.9%) on the previous quarter and the same quarter last year, respectively.

Figure 2: Exports and Imports



Exports (f.o.b.) increased by KHR 33 billion (0.4%), from KHR 8,580 billion in the fourth quarter last year to KHR 8,614 billion in the first quarter of 2016. The increase in exports was mainly resulted from an increase in exports under Generalized System of Preferences (GSP) of KHR 86 billion (1.1%).

Imports (f.o.b.) decreased by KHR 613 billion (5.0%), from KHR 12,247 billion in the previous quarter to KHR 11,634 billion in the first quarter of 2016. The decreases of fertilizer (KHR 137 billion), fuel lubricants and related materials (KHR 25 billion) were primarily contributed to a decline in imports. Comparing to the same quarter last year, the imports indicated an increase of KHR 360 billion (3.2%) from KHR 11,274 billion.

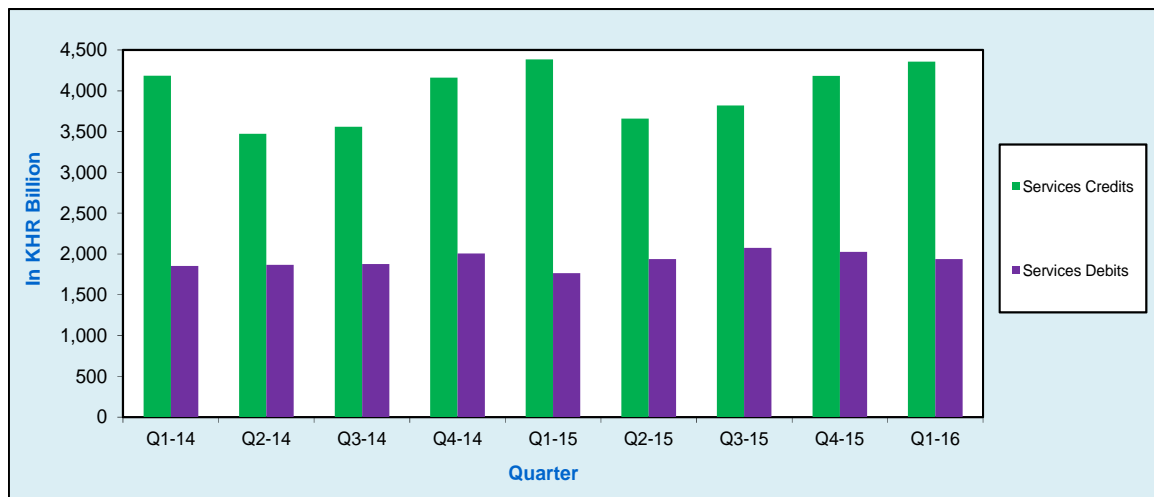
SERVICES

Net services surplus was KHR 2,422 billion in the first quarter of 2016, up by KHR 266 billion (12.4%) from KHR 2,155 billion in the fourth quarter of 2015 but declined by KHR 202 billion (7.7%) over the same quarter last year.

Services credits increased by KHR 176 billion (4.2%), from KHR 4,183 billion in the fourth quarter of 2015 to KHR 4,360 billion in the first quarter of 2016. The main drivers to this increase were the increases in travel service of KHR 118 billion (3.5%) and transport services of KHR 45 billion (10.0%).

Services debits decreased by KHR 90 billion (4.4%) from KHR 2,028 billion in the fourth quarter of 2015 to KHR 1,938 billion in the first quarter of 2016. The decrease in services debits were mainly due to decreases in transport services of KHR 17 billion (1.7%) and travel services of KHR 17 billion (3.0%).

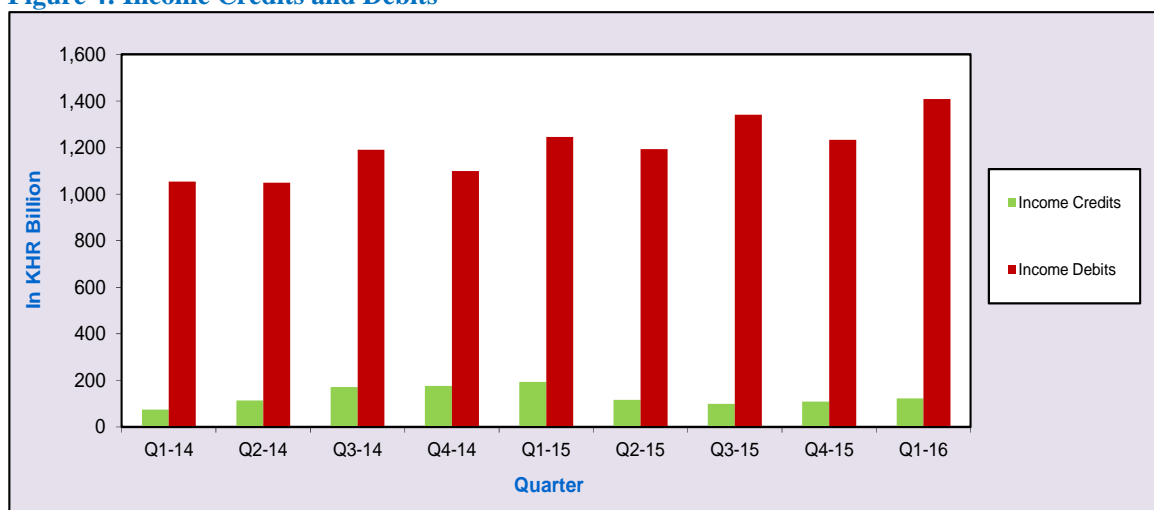
Figure 3: Services Credits and Debits



INCOME

Net income deficit increased by KHR 163 billion (14.5%) from KHR 1,124 billion in the fourth quarter of 2015 to KHR 1,287 billion in the first quarter of 2016. Comparing to the same quarter last year, the deficit of net income illustrated an increase of KHR 235 billion (22.3%) from KHR 1,052 billion.

Figure 4: Income Credits and Debits



Income credits increased by KHR 13 billion (11.5%) from KHR 109 billion in the previous quarter to KHR 122 billion in the first quarter of 2016. This increase was mainly attributed by an increase in investment income of KHR 13 billion (12.7%).

Income debits increased by KHR 175 billion (14.2%) from KHR 1,234 billion in the fourth quarter of 2015 to KHR 1,409 billion in the first quarter of 2016, resulted from the increases in direct investment income of KHR 133 billion, other investment income of KHR 92 billion and compensation of employees of KHR 42 billion.

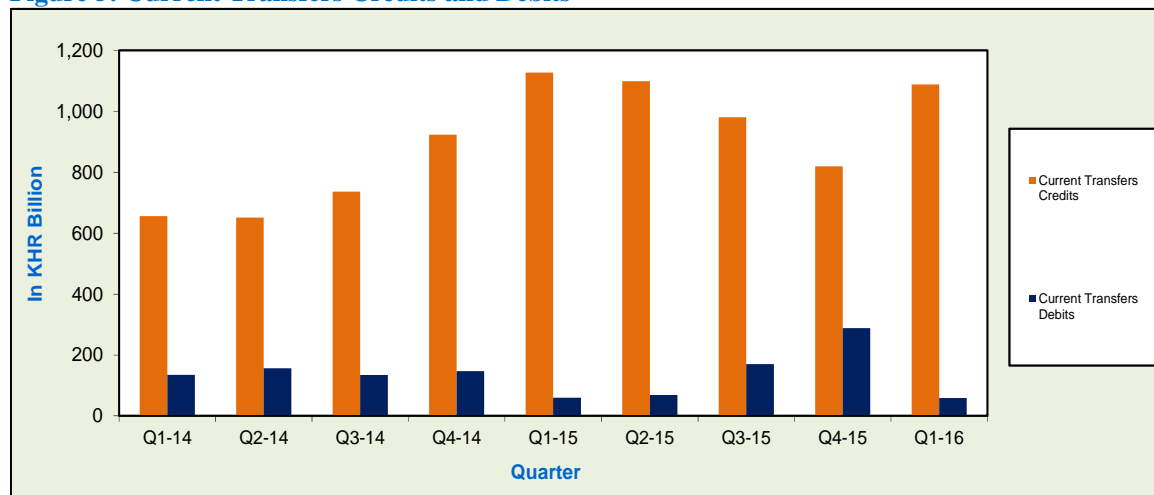
CURRENT TRANSFERS

Net current transfers surplus increased by KHR 499 billion (93.9%) from KHR 532 billion in the previous quarter to KHR 1,031 billion in the first quarter of 2016. Comparing to the same quarter last year, the surplus of net current transfer decreased by KHR 37 billion (3.5%).

Current transfers credits increased by KHR 270 billion (32.9%) in the first quarter of 2016 from KHR 819 billion in the previous quarter to KHR 1,089 billion. The increases in workers' remittances of KHR 178 billion (74.8%) and general government of KHR 80 billion (24.1%) were primarily contributed to this increase.

Current transfers debits decreased by KHR 229 billion (79.7%) from KHR 288 billion in the fourth quarter of 2015 to KHR 58 billion in the first quarter of 2016. The main driver to this decrease due to the decline in workers' remittances of other sector of KHR 230 billion (80.9%).

Figure 5: Current Transfers Credits and Debits

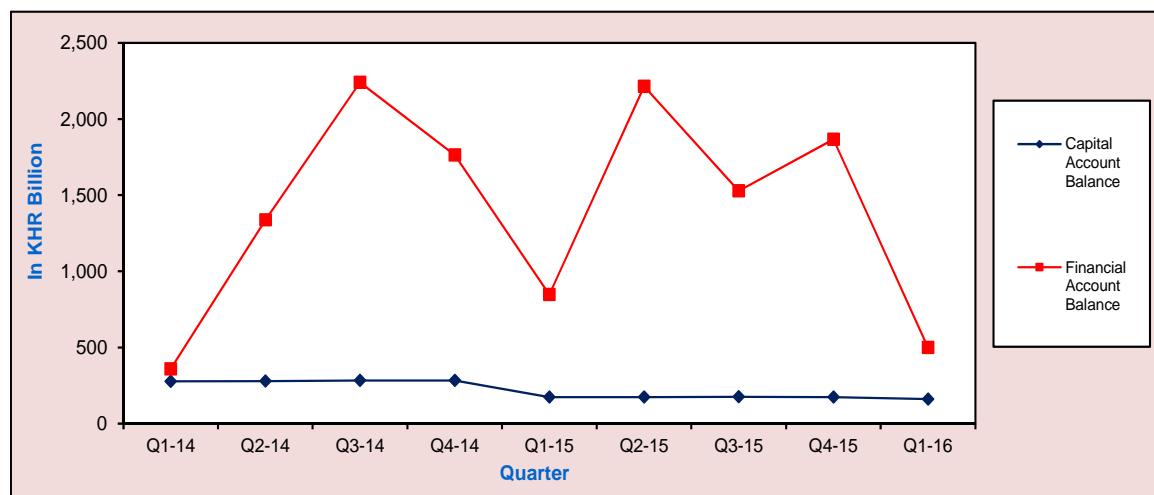


CAPITAL AND FINANCIAL ACCOUNTS

CAPITAL ACCOUNT

Capital account illustrated a surplus of KHR 161 billion in the first quarter of 2016, decreased by KHR 13 billion (7.6%) over the surplus of KHR 174 billion in the previous quarter. Comparing with the same quarter last year, the surplus decreased by KHR 13 billion (7.6%).

Figure 6: Capital and Financial Accounts



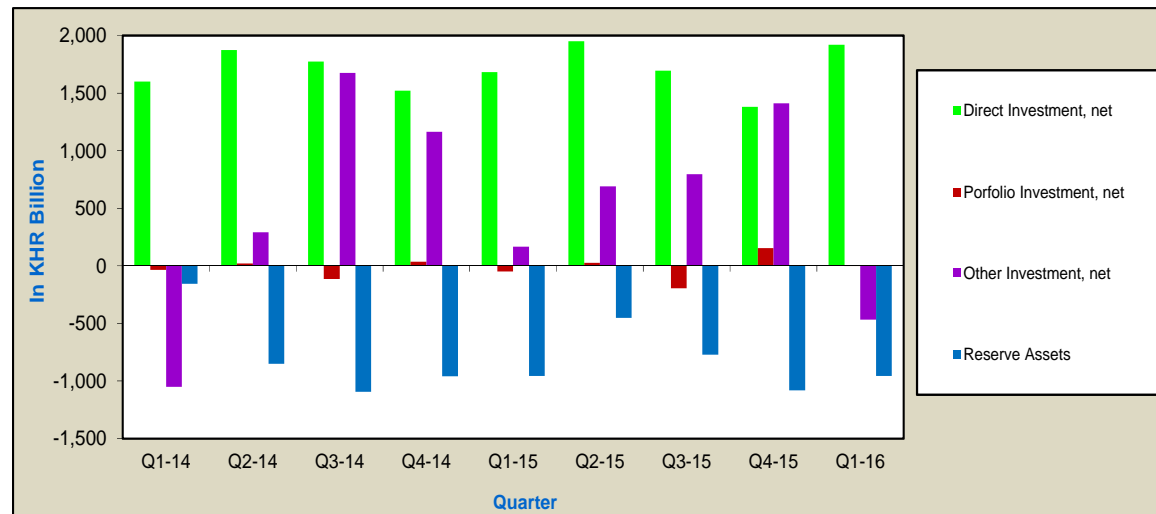
FINANCIAL ACCOUNT

Financial account indicated a net inflow of KHR 499 billion in the first quarter of 2016, decreased by KHR 1,368 billion (73.3%) from the net inflow of KHR 1,867 billion in the previous quarter.

The decreases in the net inflows of other investment and portfolio investment abroad played the significant roles to this decrease. Comparing to the same quarter last year, this account presented a decrease of KHR 349 billion (41.1%) from the net inflow of KHR 848 billion.

Net inflow of direct investment recorded KHR 1,920 billion in the first quarter of 2015, increased by KHR 538 billion (38.9%) from KHR 1,382 billion in the previous quarter and 14.1% from the same quarter last year. The inflow of direct investment in Cambodia increased by KHR 541 billion (38.1%) from the inflow in the previous quarter and KHR 216 billion (12.4%) from the inflow in same quarter last year.

Figure 7: Financial Account Aggregates



Portfolio investment illustrated a net out flow of KHR 0.4 billion in the first quarter of 2016 from a net inflow of KHR 154 billion in the previous quarter. In the first quarter of 2015, there was a net out flow of KHR 47 billion.

Other investment switched from a net inflow of KHR 1,411 billion in the fourth quarter of 2015 to a net outflow of KHR 466 billion in the first quarter of 2016, decreased by KHR 1,877 billion and KHR 634 billion over in the previous quarter and the same quarter last year, respectively.

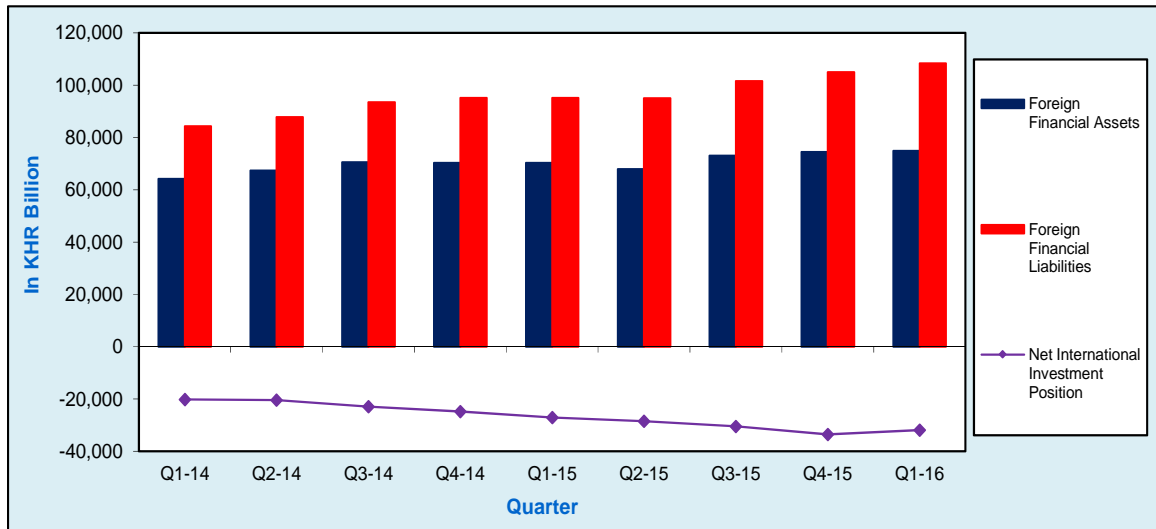
Reserve assets recorded a net outflow of KHR 955 billion in the first quarter of 2016, a decrease of KHR 126 billion (11.7%) over the net outflow of KHR 1,081 billion in the fourth quarter of 2015.

INTERNATIONAL INVESTMENT POSITION

At the end of the first quarter of 2016, the Cambodia's international investment position recorded a net external liabilities of KHR 31,922 billion, decreased by KHR 1,606 billion over the net external liabilities of KHR 33,528 billion in the previous quarter last year.

The Cambodia's external assets was KHR 77,629 billion at the end of the first quarter of 2016, an increase of KHR 2,768 billion (3.7%) from the level of KHR 74,861 billion at the end of the fourth quarter of 2015. The increase of other investment abroad of KHR 1,377 billion (2.8%) and reserve assets of KHR 1,356 billion (6.6%) were the key contributors to this increase.

Figure 8: International Investment Position Aggregates



Cambodia's external liabilities was KHR 109,552 billion at the end of the first quarter of 2016, increased by KHR 1,162 billion (1.1%) from external liabilities of KHR 108,389 billion at the end of the fourth quarter of 2015. The increase in the Cambodia's external liabilities was primarily due to the increases in direct investment in Cambodia and other investment of KHR 1,069 billion (1.8%) and KHR 94 billion (0.2%), respectively.



CAMBODIA'S BALANCE OF PAYMENTS (In KHR Billion)

FIRST QUARTER 2016

Current Price Estimates	Q1-14	Q2-14	Q3-14	Q4-14	Q1-15	Q2-15	Q3-15	Q4-15	Q1-16	Percentage Change	
										Q1-16/Q4-15	Q1-16/Q1-15
Current Account											
Goods											
Exports f.o.b.	7,241	7,011	7,995	7,665	7,726	8,020	10,011	8,580	8,614	0.4	11.5
Imports f.o.b.	-9,640	-10,000	-11,620	-11,613	-11,274	-11,929	-12,956	-12,247	-11,634	-5.0	3.2
Balance on Goods	-2,400	-2,988	-3,624	-3,948	-3,548	-3,909	-2,946	-3,667	-3,020	-17.6	-14.9
Services											
Credits	4,187	3,474	3,559	4,163	4,388	3,662	3,821	4,183	4,360	4.2	-0.6
Debits	-1,854	-1,866	-1,877	-2,006	-1,764	-1,937	-2,074	-2,028	-1,938	-4.4	9.8
Net Services	2,333	1,608	1,682	2,157	2,623	1,725	1,747	2,155	2,422	12.4	-7.7
Income											
Credits	75	113	171	177	193	116	100	109	122	11.5	-36.9
Debits	-1,053	-1,048	-1,191	-1,099	-1,245	-1,194	-1,342	-1,234	-1,409	14.2	13.2
Net Income	-978	-935	-1,020	-923	-1,052	-1,077	-1,242	-1,124	-1,287	14.5	22.3
Current Transfers											
Credits	657	651	736	924	1,128	1,099	981	819	1,089	32.9	-3.4
Debits	-135	-157	-134	-147	-60	-68	-170	-288	-58	-79.7	-1.9
Net Current Transfers	522	495	602	776	1,068	1,031	811	532	1,031	93.9	-3.5
Current Account Balance	-524	-1,820	-2,360	-1,937	-908	-2,231	-1,630	-2,104	-855	-59.4	-5.9
Capital Account											
Credits	277	279	282	283	174	174	176	174	161	-7.6	-7.4
Debits	n.a	n.a	n.a	n.a	n.a	n.a	n.a	n.a	n.a	-	-
Capital Account Balance	277	279	282	283	174	174	176	174	161	-7.6	-7.4
Financial Account											
Direct Investment, net	1,600	1,875	1,774	1,521	1,683.13	1,952	1,696	1,382	1,920	38.9	14.1
Portfolio Investment, net	-35	22	-114	36	-47.13	25	-194	154	0	-	-99.2
Other Investment, net	-1,051	292	1,675	1,164	167.46	690	796	1,411	-466	-	-
Reserve Assets*	-155	-851	-1,094	-957	-955.72	-452	-771	-1,081	-955	-11.7	-0.1
Financial Account Balance	359	1,338	2,241	1,764	848	2,215	1,528	1,867	499	-73.3	-41.1
Net Errors and Omissions	-112	202	-163	-110	-113	-159	-73	63	195	-	-
Net International Investment Position	-20,157	-20,389	-22,901	-24,745	-27,080	-28,518	-30,470	-33,528	-31,922	-4.8	17.9

*Includes Monetary Gold and Special Drawing Rights

Table 1: Balance of Payments Summary (In KHR Billion)

Main Components	Q1-14	Q2-14	Q3-14	Q4-14	2014	Q1-15	Q2-15	Q3-15	Q4-15	2015	Q1-16
Current Account											
Goods											
Exports f.o.b.	7,241	7,011	7,995	7,665	29,913	7,726	8,020	10,011	8,580	34,337	8,614
Imports f.o.b.	-9,640	-10,000	-11,620	-11,613	-42,873	-11,274	-11,929	-12,956	-12,247	-48,406	-11,634
Balance on Goods	-2,400	-2,988	-3,624	-3,948	-12,960	-3,548	-3,909	-2,946	-3,667	-14,069	-3,020
Services											
Credits	4,187	3,474	3,559	4,163	15,384	4,388	3,662	3,821	4,183	16,054	4,360
Debits	-1,854	-1,866	-1,877	-2,006	-7,604	-1,764	-1,937	-2,074	-2,028	-7,803	-1,938
Net Services	2,333	1,608	1,682	2,157	7,780	2,623	1,725	1,747	2,155	8,250	2,422
Balance on Goods and Services	-67	-1,380	-1,942	-1,791	-5,180	-925	-2,184	-1,199	-1,511	-5,819	-599
Income											
Credits	75	113	171	177	535	193	116	100	109	518	122
Debits	-1,053	-1,048	-1,191	-1,099	-4,391	-1,245	-1,194	-1,342	-1,234	-5,014	-1,409
Net Income	-978	-935	-1,020	-923	-3,856	-1,052	-1,077	-1,242	-1,124	-4,496	-1,287
Current Transfers											
Credits	657	651	736	924	2,968	1,128	1,099	981	819	4,027	1,089
Debits	-135	-157	-134	-147	-573	-60	-68	-170	-288	-586	-58
Net Current Transfers	522	495	602	776	2,395	1,068	1,031	811	532	3,441	1,031
Balance on Current Account	-524	-1,820	-2,360	-1,937	-6,641	-908	-2,231	-1,630	-2,104	-6,874	-855
Capital Account											
Capital Transfers											
Credits	277	279	282	283	1,121	174	174	176	174	697	161
Debits	n.a	n.a	n.a	n.a	n.a	n.a	n.a	n.a	n.a	n.a	n.a
Net capital transfers	277	279	282	283	1,121	174	174	176	174	697	161
Balance on Capital Account	277	279	282	283	1,121	174	174	176	174	697	161
Financial Account											
Direct Investment											
Abroad	-47	-49	-46	-33	-175	-59	-23	-76	-35	-193	-38
In Cambodia	1,647	1,924	1,820	1,554	6,945	1,742	1,976	1,772	1,418	6,907	1,958
Portfolio Investment	-35	22	-114	36	-91	-47	25	-194	154	-61	0
Assets	-35	22	-114	36	-91	-47	25	-194	154	-61	0
Liabilities	n.a	n.a	n.a	n.a	n.a	n.a	n.a	n.a	n.a	n.a	n.a
Other Investment	-1,051	292	1,675	1,164	2,080	167	690	796	1,411	3,064	-466
Assets	-2,019	-639	-1,359	953	-3,063	113	-2,114	-1,466	-650	-4,117	-872
Liabilities	968	931	3,034	211	5,143	55	2,804	2,262	2,061	7,182	406
Reserve Assets	-155	-851	-1,094	-957	-3,057	-956	-452	-771	-1,081	-3,259	-955
Balance on Financial Account	359	1,338	2,241	1,764	5,703	848	2,215	1,528	1,867	6,458	499
Net Errors and Omissions	-112	202	-163	-110	-183	-113	-159	-73	63	-281	195
<i>Exchange Rate (KHR/USD)</i>	<i>3,994</i>	<i>4,026</i>	<i>4,060</i>	<i>4,070</i>	<i>4,038</i>	<i>4,043</i>	<i>4,056</i>	<i>4,092</i>	<i>4,051</i>	<i>4,060</i>	<i>4,023</i>

Table 2: Balance of Payments-Goods Account (In KHR Billion)

Goods Account	Q1-14	Q2-14	Q3-14	Q4-14	2014	Q1-15	Q2-15	Q3-15	Q4-15	2015	Q1-16
Exports f.o.b.											
General merchandises	7,198	6,976	7,961	7,626	29,761	7,684	7,985	9,974	8,541	34,185	8,571
Goods for processing	n.a	n.a	n.a	n.a	n.a	n.a	n.a	n.a	n.a	n.a	n.a
Repairs on goods	n.a	n.a	n.a	n.a	n.a	n.a	n.a	n.a	n.a	n.a	n.a
Goods procured in ports by carriers	42	35	35	39	152	42	35	36	39	152	42
Non-monetary gold	--	--	--	--	--	--	--	--	--	--	--
Total exports f.o.b.*	7,241	7,011	7,995	7,665	29,913	7,726	8,020	10,011	8,580	34,337	8,614
Of which:											
GSP exports	6,371	6,140	7,182	6,763	26,449	6,848	7,311	9,184	7,781	31,109	7,866
Rubber and rubber products	127	160	98	192	577	168	162	169	163	662	123
Fishery products	2	1	1	1	5	1	1	0	1	3	1
Wood and wood products	221	182	57	30	490	44	24	19	47	134	3
Miscellaneous	521	528	658	678	2,392	665	522	638	589	2,429	620
Imports f.o.b.											
General merchandises	9,491	9,865	10,479	10,621	40,456	10,176	11,548	12,241	11,657	45,621	11,440
Goods for processing	n.a	n.a	n.a	n.a	n.a	n.a	n.a	n.a	n.a	n.a	n.a
Repairs on goods	n.a	n.a	n.a	n.a	n.a	n.a	n.a	n.a	n.a	n.a	n.a
Goods procured in ports by carriers	61	49	51	55	216	62	51	54	59	226	64
Non-monetary gold	88	86	1,090	936	2,200	1,036	330	662	531	2,559	130
Total imports f.o.b.*	9,640	10,000	11,620	11,613	42,873	11,274	11,929	12,956	12,247	48,406	11,634
Of which:											
Garments materials	2,332	2,705	2,612	2,732	10,384	2,489	3,309	3,325	2,855	11,976	2,856
Fuels, lubricants and related materials	1,016	1,151	1,239	1,217	4,623	1,182	1,304	1,448	1,343	5,277	1,319
Machinery and transport equipment	650	653	717	828	2,849	819	925	917	1,132	3,793	1,269
Construction materials	540	484	515	489	2,028	512	649	731	557	2,448	610
Alcoholic beverage and tobacco	189	223	254	242	908	264	244	270	266	1,044	296
Food	205	155	144	161	665	175	220	216	220	832	245
Fertilizers	149	160	203	170	682	76	221	200	265	762	129
Electronic products	31	54	38	34	157	27	38	38	46	149	52
Non alcoholic beverages	42	51	44	66	204	85	114	100	110	408	120
Miscellaneous	4,484	4,364	5,854	5,672	20,372	5,644	4,906	5,711	5,454	21,717	4,738
Balance on Goods	-2,400	-2,988	-3,624	-3,948	-12,960	-3,548	-3,909	-2,946	-3,667	-14,069	-3,020
*Includes coverage adjustment.											
Exchange Rate (KHR/USD)	3,994	4,026	4,060	4,070	4,038	4,043	4,056	4,092	4,051	4,060	4,023

Table 3: Balance of Payments – Services Account (In KHR Billion)

Services Account	Q1-14	Q2-14	Q3-14	Q4-14	2,014	Q1-15	Q2-15	Q3-15	Q4-15	2,015	Q1-16
Services Credits	4,187	3,474	3,559	4,163	15,384	4,388	3,662	3,821	4,183	16,054	4,360
Transportation	457	338	372	416	1,583	482	373	395	454	1,702	499
Air transport	403	282	311	368	1,365	421	313	344	396	1,474	446
Freight	10	8	7	6	31	8	8	10	8	33	9
Passenger	312	209	236	287	1,045	330	238	262	310	1,140	352
Other	81	65	68	74	288	83	68	72	79	301	85
Sea transport	41	42	37	41	161	50	52	41	48	192	51
Freight	2	2	1	1	7	2	1	1	2	6	1
Passenger			1		2			--			--
Other	38	40	34	40	153	48	50	40	46	185	49
Other	12	14	24	7	57	10	8	9	9	36	2
Freight	5	5	6	7	24	8	8	8	9	33	2
Passenger	7	7	18		32	2				2	
Other		1			1			1		1	
Travel	3,222	2,567	2,790	3,344	11,923	3,492	2,954	2,940	3,347	12,733	3,465
Other services	509	569	397	402	1,878	414	335	486	383	1,618	395
Communications	55	62	74	95	287	90	90	85	78	343	79
Construction	15	10	10	6	41	9	10	13	8	41	12
Insurance		1			2	1				1	
Financial	21	59	8	13	101	34	40	54	9	137	25
Computer and information	5	3	3	2	13	2	1	2	3	8	12
Royalties and license fees	3	2	3	2	11			2		2	
Other business	313	333	204	165	1,015	129	49	119	92	389	107
Personal, cultural and recreational	4	4	4	4	15	1			1	2	
Government, n.i.e.	93	95	90	115	393	148	144	211	192	694	159
Services Debits	1,854	1,866	1,877	2,006	7,604	1,764	1,937	2,074	2,028	7,803	1,938
Transportation	1,056	849	883	928	3,716	910	968	1,018	994	3,891	978
Air transport	211	156	170	199	736	225	175	189	214	802	239
Freight	15	18	18	19	69	19	22	22	20	83	22
Passenger	144	96	109	133	482	152	110	121	143	526	162
Other	52	42	44	47	185	53	43	46	51	193	55
Sea transport	837	660	698	707	2,902	676	772	819	768	3,036	723
Freight	834	660	697	706	2,896	675	772	819	768	3,034	722
Passenger	3			1	5						
Other					1					1	
Other	8	33	15	21	78	9	21	10	12	53	16
Freight	5	25	10	17	56	8	19	10	6	42	11
Passenger	3	9	4	4	20	1		1	2	4	
Other			1		1	1	1		4	7	4
Travel	344	410	435	432	1,622	425	520	500	550	1,996	533
Other services	454	606	559	647	2,266	430	448	555	484	1,917	427
Communications	72	57	83	113	324	59	58	65	63	246	56
Construction	130	136	120	132	517	79	81	99	86	345	82
Insurance	105	110	110	131	455	109	119	138	118	483	117
Financial	17	10	6	1	35	6	2	3	2	13	4
Computer and information	9	10	28	110	157	64	66	104	63	297	40
Royalties and license fees	12	33	22	16	83	11	12	14	13	51	13
Other business	77	221	149	105	552	72	81	96	89	338	85
Personal, cultural and recreational	6	6	6	6	25	3	2	2	2	9	3
Government, n.i.e.	26	25	35	32	119	28	28	33	47	136	27
Net Services	2,333	1,608	1,682	2,157	7,780	2,623	1,725	1,747	2,155	8,250	2,422
<i>Exchange Rate (KHR/USD)</i>	<i>3,994</i>	<i>4,026</i>	<i>4,060</i>	<i>4,070</i>	<i>4,038</i>	<i>4,043</i>	<i>4,056</i>	<i>4,092</i>	<i>4,051</i>	<i>4,060</i>	<i>4,023</i>

Table 4: Balance of Payments – Income Account (in KHR Billion)

Income Account	Q1-14	Q2-14	Q3-14	Q4-14	2014	Q1-15	Q2-15	Q3-15	Q4-15	2015	Q1-16
Income Credits											
Compensation of employees	75	113	171	177	535	193	116	100	109	518	122
Investment income	66	104	157	163	490	184	107	90	100	481	113
Direct investment	9	10	10	10	39	2	3	2	2	9	2
Income on equity	9	10	10	10	39	2	3	2	2	9	2
Dividends and distributed profits	9	10	10	10	39	2	3	2	2	9	2
Reinvested earnings	-	-	-	-	-	-	-	-	-	-	-
Income on debt	-	-	-	-	-	-	-	-	-	-	-
Portfolio investment	10	10	11	11	42	0	-	0	-	0	2
Income on equity	10	10	11	11	42	0	-	0	-	0	2
Income on debt	-	-	-	-	-	-	-	-	-	-	-
Other investment	46	84	137	142	409	182	104	88	98	472	109
Income Debits	1,053	1,048	1,191	1,099	4,391	1,245	1,194	1,342	1,234	5,014	1,409
Compensation of employees	82	82	84	83	331	116	116	115	115	462	157
Investment income	971	966	1,107	1,017	4,060	1,130	1,077	1,227	1,118	4,552	1,251
Direct investment	898	938	1,009	964	3,810	1,048	1,050	1,153	1,088	4,339	1,130
Income on equity	885	924	995	951	3,755	1,034	1,036	1,139	1,075	4,284	1,116
Dividends and distributed profits	622	631	668	693	2,613	650	664	730	701	2,746	639
Reinvested earnings	263	294	327	258	1,142	384	372	409	374	1,538	477
Income on debt	14	14	14	14	55	14	14	14	14	55	14
Portfolio investment	n.a	n.a	n.a	n.a	n.a	n.a	n.a	n.a	n.a	n.a	n.a
Income on equity	n.a	n.a	n.a	n.a	n.a	n.a	n.a	n.a	n.a	n.a	n.a
Income on debt	n.a	n.a	n.a	n.a	n.a	n.a	n.a	n.a	n.a	n.a	n.a
Other investment	72	28	98	52	250	82	27	74	30	213	122
Net Income	-978	-935	-1,020	-923	-3,856	-1,052	-1,077	-1,242	-1,124	-4,496	-1,287
<i>Exchange Rate (KHR/USD)</i>	3994	4026	4060	4070	4038	4043	4056	4092	4051	4060	4023

Table 5: Balance of Payments - Current Transfers Account (In KHR Billion)

Current Transfers Account	Q1-14	Q2-14	Q3-14	Q4-14	2014	Q1-15	Q2-15	Q3-15	Q4-15	2015	Q1-16
Current Transfers Credits	657	651	736	924	2,968	1,128	1,099	981	819	4,027	1,089
General government	392	318	309	310	1,329	431	343	333	330	1,437	410
Other sectors	264	334	427	614	1,639	697	756	648	489	2,590	680
Workers' remittances	224	293	388	574	1,479	448	506	393	239	1,587	417
Other	40	41	39	39	159	248	249	254	251	1,003	262
Current Transfers Debits	135	157	134	147	573	60	68	170	288	586	58
General government	4	10	2	3	19	4	7	3	4	18	4
Other sectors	131	146	132	145	554	55	61	167	284	567	54
Workers' remittances	131	146	131	144	553	55	57	163	284	559	54
Other	0	0	0	0	1	0	4	4	0	8	0
Net Current Transfers	522	495	602	776	2,395	1,068	1,031	811	532	3,441	1,031
Exchange Rate (KHR/USD)	3,994	4,026	4,060	4,070	4,038	4,043	4,056	4,092	4,051	4,060	4,023

Table 6: Balance of Payments - Capital Account (In KHR Billion)

Capital Account	Q1-14	Q2-14	Q3-14	Q4-14	2014	Q1-15	Q2-15	Q3-15	Q4-15	2015	Q1-16
Capital Transfers Credits											
General government	277	279	282	283	1,121	174	174	176	174	697	161
Debt forgiveness	n.a	n.a	n.a	n.a	n.a	n.a	n.a	n.a	n.a	n.a	n.a
Other	277	279	282	283	1,121	174	174	176	174	697	161
Other sectors	n.a	n.a	n.a	n.a	n.a	n.a	n.a	n.a	n.a	n.a	n.a
Migrants' transfers	n.a	n.a	n.a	n.a	n.a	n.a	n.a	n.a	n.a	n.a	n.a
Debt forgiveness	n.a	n.a	n.a	n.a	n.a	n.a	n.a	n.a	n.a	n.a	n.a
Other	n.a	n.a	n.a	n.a	n.a	n.a	n.a	n.a	n.a	n.a	n.a
Capital Transfers Debits											
General government	n.a	n.a	n.a	n.a	n.a	n.a	n.a	n.a	n.a	n.a	n.a
Debt forgiveness	n.a	n.a	n.a	n.a	n.a	n.a	n.a	n.a	n.a	n.a	n.a
Other	n.a	n.a	n.a	n.a	n.a	n.a	n.a	n.a	n.a	n.a	n.a
Other sectors	n.a	n.a	n.a	n.a	n.a	n.a	n.a	n.a	n.a	n.a	n.a
Migrants' transfers	n.a	n.a	n.a	n.a	n.a	n.a	n.a	n.a	n.a	n.a	n.a
Debt forgiveness	n.a	n.a	n.a	n.a	n.a	n.a	n.a	n.a	n.a	n.a	n.a
Other	n.a	n.a	n.a	n.a	n.a	n.a	n.a	n.a	n.a	n.a	n.a
Net Capital Transfers	277	279	282	283	1,121	174	174	176	174	697	161
Acquisition and disposal of non-produced, non-financial assets											
General government	n.a	n.a	n.a	n.a	n.a	n.a	n.a	n.a	n.a	n.a	n.a
Debt forgiveness	n.a	n.a	n.a	n.a	n.a	n.a	n.a	n.a	n.a	n.a	n.a
Other	n.a	n.a	n.a	n.a	n.a	n.a	n.a	n.a	n.a	n.a	n.a
Other sectors	n.a	n.a	n.a	n.a	n.a	n.a	n.a	n.a	n.a	n.a	n.a
Migrants' transfers	n.a	n.a	n.a	n.a	n.a	n.a	n.a	n.a	n.a	n.a	n.a
Debt forgiveness	n.a	n.a	n.a	n.a	n.a	n.a	n.a	n.a	n.a	n.a	n.a
Other	n.a	n.a	n.a	n.a	n.a	n.a	n.a	n.a	n.a	n.a	n.a
Balance on Capital Account	277	279	282	283	1,121	174	174	176	174	697	161
Exchange Rate (KHR/USD)	3,994	4,026	4,060	4,070	4,038	4,043	4,056	4,092	4,051	4,060	4,023

Table 7: Balance of Payments - Financial Account (In KHR Billion)

Financial Account	Q1-14	Q2-14	Q3-14	Q4-14	2014	Q1-15	Q2-15	Q3-15	Q4-15	2015	Q1-16
Foreign Financial Assets	-2,256	-1,516	-2,612	-1	-6,386	-949	-2,564	-2,506	-1,612	-7,631	-1,865
Of which:											
Equity	-64	-66	-62	-47	-239	-76	-23	-96	-39	-234	-39
Debt	-2,192	-1,450	-2,550	46	-6,147	-873	-2,540	-2,410	-1,574	-7,397	-1,827
Other instruments *	0	0	0	0	0	0	0	0	0	0	0
Direct investment abroad	-47	-49	-46	-33	-175	-59	-23	-76	-35	-193	-38
Equity	-47	-49	-46	-33	-175	-59	-23	-76	-35	-193	-38
Reinvested earnings	n.a	n.a	n.a	n.a	n.a	n.a	n.a	n.a	n.a	n.a	n.a
Other direct investment	n.a	n.a	n.a	n.a	n.a	n.a	n.a	n.a	n.a	n.a	n.a
Portfolio investment	-35	22	-114	36	-91	-47	25	-194	154	-61	0
Equity securities	-16,8131	-17,43	-16,72	-14	-65	-17	0	-20	-3	-41	0
Debt securities	-19	39	-97	50	-26	-30	25	-173	158	-20	0
Other investment	-2,019	-639	-1,359	953	-3,063	113	-2,114	-1,466	-650	-4,117	-872
Trade credits	-443.93	280.52	-926.45	355.75	-734.11	-110.37	-276.49	-1,917.52	1,332.85	-971.54	-89.11
Loans	n.a	n.a	n.a	n.a	n.a	n.a	n.a	n.a	n.a	n.a	n.a
Currency and deposits	-575	-1,988	116	323	-2,125	-763	-1,766	625	-1,729	-3,632	-1,451
Other assets	-1,000	1,069	-548	274	-205	986	-72	-173	-254	486	668
Reserve Assets	-155	-851	-1,094	-957	-3,057	-956	-452	-771	-1,081	-3,259	-955
Monetary gold	n.a	n.a	n.a	n.a	n.a	n.a	n.a	n.a	n.a	n.a	n.a
Special drawing rights	0	0	0	0	0	0	0	0	0	0	0
Reserve position in the IMF	n.a	n.a	n.a	n.a	n.a	n.a	n.a	n.a	n.a	n.a	n.a
Foreign exchange	-155	-851	-1,094	-957	-3,057	-956	-452	-771	-1,081	-3,259	-955
Other claims	n.a	n.a	n.a	n.a	n.a	n.a	n.a	n.a	n.a	n.a	n.a
Foreign Financial Liabilities	2,615	2,855	4,854	1,765	12,088	1,797	4,779	4,033	3,479	14,088	2,364
Of which:											
Equity	1,647	1,924	1,820	1,554	6,945	1,742	1,976	1,772	1,418	6,907	1,958
Debt	968	931	3,034	211	5,143	55	2,804	2,262	2,061	7,182	406
Other instruments *	n.a	n.a	n.a	n.a	n.a	n.a	n.a	n.a	n.a	n.a	n.a
Direct investment in Cambodia	1,647	1,924	1,820	1,554	6,945	1,742	1,976	1,772	1,418	6,907	1,958
Equity	1,384	1,630	1,493	1,296	5,803	1,358	1,604	1,363	1,044	5,369	1,482
Reinvested earnings	263	294	327	258	1,142	384	372	409	374	1,538	477
Other direct investment	0	0	0	0	0	0	0	0	0	0	0
Portfolio investment	n.a	n.a	n.a	n.a	n.a	n.a	n.a	n.a	n.a	n.a	n.a
Equity securities	n.a	n.a	n.a	n.a	n.a	n.a	n.a	n.a	n.a	n.a	n.a
Debt securities	n.a	n.a	n.a	n.a	n.a	n.a	n.a	n.a	n.a	n.a	n.a
Other investment	968	931	3,034	211	5,143	55	2,804	2,262	2,061	7,182	406
Trade credits	-720	890	1,347	98	1,615	-400	815	565	-415	564	-600
Use of Fund credit & Fund loans	--	--	--	--	--	--	--	--	--	--	--
Other loans	1,546	-331	1,238	574	3,028	413	1,492	1,860	1,823	5,587	911
Currency and deposits	140	371	448	-461	499	42	497	-163	654	1,030	95
Other liabilities	1	0	0	0	1	0	0	0	0	0	0
Balance on Financial Account	359	1,338	2,241	1,764	5,703	848	2,215	1,528	1,867	6,458	499
*Includes Monetary Gold and Special Drawing Rights											
Exchange Rate (KHR/USD)	3,994	4,026	4,060	4,070	4,038	4,043	4,056	4,092	4,051	4,060	4,023

Table 8: INTERNATIONAL INVESTMENT POSITION (In KHR Billion)

International Investment Position	Q1-14	Q2-14	Q3-14	Q4-14	2014	Q1-15	Q2-15	Q3-15	Q4-15	2015	Q1-16
Foreign Financial Assets	64,114	67,361	70,541	70,314	70,314	67,896	73,005	74,481	74,861	74,861	77,629
Direct investment abroad	1,949	2,014	2,086	2,118	2,118	2,135	2,238	2,278	2,302	2,302	2,326
Portfolio investment abroad	1,929	1,924	2,064	2,024	2,024	2,042	2,084	2,267	2,111	2,111	2,122
Other investment abroad	45,297	47,508	49,374	48,276	48,276	45,517	49,523	50,483	49,820	49,820	51,197
Reserve assets*	14,938	15,916	17,017	17,895	17,895	18,203	19,159	19,454	20,628	20,628	21,984
Foreign Financial Liabilities	84,271	87,751	93,443	95,059	95,059	94,977	101,523	104,951	108,389	108,389	109,552
Direct investment in Cambodia	46,802	49,048	51,646	53,077	53,077	53,959	57,056	58,523	59,691	59,691	60,760
Portfolio investment in Cambodia	n.a	n.a	n.a	n.a	n.a	n.a	n.a	n.a	n.a	n.a	n.a
Other investment in Cambodia	37,469	38,703	41,796	41,982	41,982	41,018	44,468	46,429	48,698	48,698	48,792
Net International Investment Position	-20,157	-20,389	-22,901	-24,745	-24,745	-27,080	-28,518	-30,470	-33,528	-33,528	-31,922
* Included Monetary Gold and Special Drawing Rights											
Exchange Rate (KHR/USD)											
	4,015	4,040	4,085	4,075	4,075	4,010	4,098	4,076	4,050	4,050	4,006

Table 9: Gross External Debt Position_By Sector (In KHR Billion)

Gross External Debt Position	Q1-14	Q2-14	Q3-14	Q4-14	2014	Q1-15	Q2-15	Q3-15	Q4-15	2015	Q1-16
General Government	17,176	18,148	18,048	18,923	18,923	18,412	18,879	19,315	20,477	20,477	20,475
Loans	17,176	18,148	18,066	18,923	18,923	18,412	18,879	19,315	20,477	20,477	20,475
Central Bank	424	426	407	403	403	379	385	391	496	496	498
Other debt liabilities	424	426	407	403	403	379	385	391	496	496	498
Deposit*	7,994	7,310	7,797	7,758	7,758	8,040	9,685	11,211	12,281	12,281	13,435
Currency and deposits	4,007	4,404	4,801	4,430	4,430	4,402	4,893	4,811	5,435	5,435	5,378
Loans	3,987	2,906	2,996	3,328	3,328	3,639	4,791	6,400	6,847	6,847	8,057
Other financial corporations	2,887	2,881	3,483	3,423	3,423	3,292	2,865	3,057	3,483	3,483	3,150
Loans	2,887	2,881	3,483	3,423	3,423	3,292	2,865	3,057	3,483	3,483	3,150
Gross External Debt Position	28,480	28,765	29,734	30,508	30,508	30,123	31,813	33,974	36,738	36,738	37,558

*Taking Corporations, except the Central Bank
Exchange Rate (KHR/USD)

Table 10: Balance of Payments Ratios

Balance of Payments Ratios	Q1-14	Q2-14	Q3-14	Q4-14	2014	Q1-15	Q2-15	Q3-15	Q4-15	2015	Q1-16
Exports f.o.b./current account credits	59.6%	62.3%	64.2%	59.3%	61.3%	57.5%	62.2%	67.1%	62.7%	62.5%	60.7%
Imports f.o.b./current account debits	76.0%	76.5%	78.4%	78.1%	77.3%	78.6%	78.9%	78.3%	77.5%	78.3%	77.4%
Goods and services credits/GDP	67.8%	62.2%	68.5%	70.2%	67.2%	66.0%	63.6%	75.4%	69.5%	68.6%	64.4%
Goods and services debits/GDP	68.2%	70.4%	80.1%	80.8%	74.8%	71.0%	75.5%	81.9%	77.8%	76.6%	67.3%
Investment income credits/current account credits	0.5%	0.9%	1.3%	1.3%	1.0%	1.4%	0.8%	0.6%	0.7%	0.9%	0.8%
Investment income debits/current account debits	7.7%	7.4%	7.5%	6.8%	7.3%	7.9%	7.1%	7.4%	7.1%	7.4%	8.3%
Current account balance/GDP	-3.1%	-10.8%	-14.0%	-11.6%	-9.9%	-5.0%	-12.2%	-8.9%	-11.5%	-9.4%	-4.2%
Official reserve in months of imports of goods and services	3.9	4.0	3.8	3.9	4.3	4.2	4.1	3.9	4.3	4.4	4.9
Net International Investment Position/GDP*	5.3%	1.4%	14.9%	10.9%	36.7%	12.7%	7.8%	10.6%	16.7%	0.0%	8.0%
Debt service/exports of goods and services	1.3%	0.8%	1.5%	1.3%	1.2%	1.2%	0.9%	1.2%	0.8%	1.0%	2.0%

*Calculating on a flow basis for quarterly data.

TECHNICAL NOTES

CONCEPTS AND DEFINITIONS

The balance of payments (BOP) and international investment position (IIP) statistics are compiled by the Balance of Payments Statistics Division of the Statistics Department of the National Bank of Cambodia (NBC). The statistics released in this bulletin are broadly consistent with the International Monetary Fund's (IMF) *Balance of Payments Manual, 5th Edition (BPM5)* standards. Starting from the first quarter of 2014, the data on BOP and IIP will be disseminated in local currency (in KHR billion).

In principle, the statistics are compiled on the basis of the recommendations of the BPM5; however, in practice, because of the absence of suitable data, approximation is required for some items and classifications. Transactions are valued at market prices, wherever possible. Exports of goods are valued on free on board (f.o.b.) basis. Since the customs imports data are collected on a cost, insurance and freight (c.i.f.) basis, an adjustment factor is applied to obtain f.o.b. valuation. Exports and imports of goods are recorded at the time of crossing the customs border. Data drawn from administrative records, which are mainly for services, income and transfers, is on either a payment or an accrual basis. Similarly, financial transactions are on either a payment or an accrual basis. The recording of arrears is consistent with the BPM5 standards.

The balance of payments covers, in principle, all transactions of government, households, individuals and enterprises resident in Cambodia with nonresidents. However, within the current account, compilers have experienced problems in: covering goods that do not pass through customs; recording various services and income items that are currently compiled mainly from annual and semi-annual administrative records and less frequent surveys; and collecting information on private and official current transfer and capital transfer. Within the financial account and international investment position statement, problems exist in covering transactions and levels related to foreign direct investment and other investments by the private sector, as well as Cambodian investment abroad.

EXPORTS AND IMPORTS OF GOODS

In the area of *general merchandise trade*, estimates are made for tax-free exports and duty-free imports, including informal trade. *On the export side*, the most important tax-free components are informal exports of timber and rubber, exports (principally garments) under the GSP, agricultural produce (principally fish and paddy rice), and informal re-exports to neighboring countries. Estimates of informal timber exports are based on partner country information and partial indicative data collected from the Ministry of Agriculture, Forestry and Fisheries (MAFF). Tax-free rubber and agricultural produce exports are estimated from data collected from MAFF and irregular inquiries at Customs border points. *Re-exports* are derived by applying estimated shares of particular commodities to the imports of those commodities.

Likewise, on the import side, estimates are made for the goods that enter duty-free, which are imports by government, commodity and project-aid imports, capital goods imports related to direct investment enterprises, and raw materials imports by export-oriented businesses. Informal trade estimates based on irregular inquiries are made for a range of imported goods, especially petroleum products, vehicles, electronic and white goods, and food and beverages.

SERVICES CREDITS AND DEBITS

Freight and *insurance* on imports are respectively estimated to be 9 percent and 1 percent of the c.i.f. value of imports. These percentages are reviewed on a regular basis and revised when appropriate. Total *freight* for imports and exports are apportioned between air and sea transportation. Freight on imports carried by nonresident airlines is estimated by applying an average freight rate per ton to the quantity of imports. Freight on exports carried by the resident airlines is estimated using the same methodology.

For *air transport*, passenger fares paid by residents to nonresident airlines are estimated based on information on the number of passengers, combined with data collected by the Ministry of Interior on the numbers of resident and nonresident arrivals and departures, an average weighted airfare, and passenger loadings by the different airlines serving Phnom Penh. Passenger fares paid by nonresidents to the resident airlines are estimated in a similar way. Other air transportation services are estimated from information provided by the resident airlines for expenditure in foreign ports and from information provided by the Civil Aviation Authority for expenditure in Cambodia by nonresident airlines. For *sea transport*, freight on imports carried by nonresident carriers is estimated by deducting freight on air imports from the estimate of freight on total imports and applying to the result of the share of nonresident shipping. Freight on exports carried by resident carriers is estimated by multiplying an average freight rate for exported goods by the proportion of the tonnage of exports estimated to be carried by residents. Other sea transportation services are estimated from information provided by resident shipping agents and port authorities.

For *travel credits*, separate estimates are made for expenditures by gamblers, tourists, business travelers and the expatriate staff of international agencies. For tourists and business travelers, information on the number of arrivals is combined with information on the length of stay and the average pattern of expenditure collected from the Ministry of Tourism and travel agents. For short-term employees of international organizations in Cambodia and employees of aid agencies, estimates are based on the number of such staff and the pattern of expenditure. For *travel debits*, estimates are based on the number of departing residents, their estimated length of stay abroad and their pattern of expenditure. While separate business and personal travel estimates are made, no distinction is made between business and personal travel in the published series.

Other services included as credit entries: receipts from nonresident telecommunication enterprises for telecommunication services provided in Cambodia, based on data obtained from Ministry of Post and Telecommunications (MPT); estimated expenditures in Cambodia by embassies of foreign governments on rent and purchases of services, based on an inquiry from embassies; estimates of personal, cultural and recreational services; estimates of facilitation fees and other miscellaneous services; and expenditure in Cambodia by diplomatic missions. Included as debit entries are: payments to nonresident telecommunication enterprises by MPT; estimates of royalties and license fees paid; estimated payments to nonresident contractors providing construction services on projects that are funded by development assistance transfers (estimated with other aid-related transactions—see *current transfers*); estimates of personal, cultural and recreational services; estimates of net insurance paid to nonresident insurers on imports and other non-life risks incurred in Cambodia (obtained from insurance enterprises); service charges on official debt and annual membership assessment paid to the IMF; operational leasing charges paid to nonresidents by resident transport operators; estimated lease payments on buildings by Cambodian embassies abroad; estimates of management fees; and expenditures by the Cambodian Government on maintaining its representation abroad and travel abroad by officials (information from Government accounts).

INCOME CREDITS AND DEBITS

Compensation of employees is estimated based on data collected from foreign embassies and government accounts. Estimates of *direct investment income credits* are based on imputed income from direct investment abroad by resident foreign expatriates and wealthy Cambodians (mainly in housing) and direct investment in enterprises abroad. Estimates of *direct investment income debits* are compiled directly using data collected from the commercial banks and from Council for the Development of Cambodia (CDC) for other enterprises. Estimates of interest payments are derived from NBC and the commercial banks' data. *Portfolio investment income credits* are estimated based on dividend and interest assumptions applied to estimates of portfolio investment abroad by expatriates and wealthy Cambodians residing in Cambodia. *Portfolio investment income debits* are estimated as zero due to new operation of security markets in Cambodia and unavailability of data. *Other investment income* is estimated using a range of data sources.

CURRENT TRANSFERS CREDITS AND DEBITS

Data on current transfers is collected from the CDC and government accounts. Additionally, estimates are made for *family support and workers' remittances* received from nonresidents.

CAPITAL ACCOUNT

Data on *official debt forgiveness* is collected from debt management records maintained by the Ministry of Economy and Finance (MEF). No data are available on private sector debt forgiveness. Data on other capital transfers are collected from the CDC.

FINANCIAL ACCOUNT

Outward *direct investment* is assumed to be small and is estimated based on information on resident foreign expatriates and wealthy Cambodians (mainly in housing) and direct investment in enterprises abroad. Estimates for inward direct investment are based on data collected from the commercial banks and the CDC. *Outward portfolio investment* is based on estimates of investments in marketable securities by foreign expatriates and wealthy Cambodians residing in Cambodia. Inward portfolio investments are assumed to be negligible and are not measured. Data on *other investment* transactions is measured from several sources including MEF, NBC and commercial banks. Data on *reserve assets* is derived from the monetary survey. Estimates of *exceptional financing* are based on data collected from MEF.

INTERNATIONAL INVESTMENT POSITION AND EXTERNAL DEBT

International investment position statistics are compiled using a variety of methods. *Outward direct investment* estimates are based largely on the estimation model discussed above, supplemented by information from the media and other sources on direct investment in enterprises abroad. *Inward direct investment* is estimated directly from source data. *Portfolio investment* by Cambodian residents abroad is also estimated based on the estimation model described above. Portfolio investment in Cambodia is estimated as zero due to new operation of security market and unavailability of data. *Other investment* estimates are derived from several sources. Trade credits and debits estimates are based on export and import data. Estimates of banks' foreign assets and liability are based on data collected by NBC. The estimation model described above, is also used to estimate other investment abroad. *Reserve assets* are estimated from data provided by the International Monetary Fund.

External debt estimates are compiled from a range of data sources including: records of the MEF and NBC; balance sheet reports submitted by the commercial banks; and surveys conducted by CDC. Private external debt not publicly guaranteed includes: loans to foreign direct investors,

together with inter-company account indebtedness, for items such as imports, management fees, accounting fees, other service fees, and interest and dividends; and loans to Cambodian enterprises. The former are included with other direct investment capital and not with external debt, with the result that data on these loan liability is not separately identified. Data on loan liability of Cambodian enterprises to their foreign creditors is compiled from CDC data. Loans to domestic banks are estimated directly from the balance sheet data submitted to NBC.

DISSEMINATION AND REVISIONS

Annual statistics are published in NBC's annually and semi-annually reports (normally in the June issue after the reference year), and annual as well as quarterly statistics are published in the Fund's *Balance of Payments Statistics Yearbook (BOPSY)*. The coverage, definitions and classifications used in these presentations are identical, and the data is presented in KHR billion.

The BOP and IIP statistics are routinely subject to revisions due to the ongoing improvements in data sources and compilation methods. The revisions policy of NBC is to incorporate any significant revisions to the statistics as soon as possible and to make the revised statistics available to data users on a timely basis. While every effort is made to ensure consistency between the BOP statistics and the comparable national accounts aggregates produced by the National Institute of Statistics (NIS), the ability of NBC to incorporate revised data at a later stage than the NIS can result in differences between the two sets of statistics.

អ៊ីនធឺណែត : www.nbc.org.kh គឺជាគេហទំព័ររបស់ធនាគារជាតិនៃកម្ពុជា ។
INTERNET ទិន្នន័យថ្មីៗក្នុង គេហទំព័រ និងទិន្នន័យបន្តបន្ទាប់ទៀត ត្រូវបាននិងកំពុងដាក់បញ្ចូលទៅក្នុងប្រព័ន្ធទិន្នន័យ តាមធនធានដែលមាន ។
 លើសពីនេះទៀត គេហទំព័រនេះ គឺជាទីតាំងដ៏ល្អបំផុតដើម្បីទទួលបានទិន្នន័យសង្ខេបនៃការចេញផ្សាយចុងក្រោយបង្អស់ ។

www.nbc.org.kh is the NBC website. The website new data and metadata are progressively being added to the database, as resources permit. This website is the best place to start for access to summary data from the latest publications.

បណ្ណាល័យ : ឯកសារបោះពុម្ពផ្សាយរបស់ធនាគារជាតិនៃកម្ពុជា
REFERENCE LIBRARY មួយចំនួនអាចរកបានសម្រាប់ប្រើប្រាស់ នៅ
 មជ្ឈមណ្ឌលសេវាព័ត៌មានស្ថិតិនៃវិទ្យាស្ថានជាតិស្ថិតិ ។

A range of NBC reference publications are available for use by data users at the NIS Data User's Service Center.

សេវាព័ត៌មាន : បុគ្គលិករបស់នាយកដ្ឋានស្ថិតិ នៃធនាគារជាតិនៃកម្ពុជា អាចជួយចង្អុលបង្ហាញ
INFORMATION SERVICE ឬណែនាំ អ្នកប្រើប្រាស់ក្នុងការស្វែងរកទិន្នន័យតាមតម្រូវការ ។ ការបោះពុម្ពផ្សាយ
 របស់ធនាគារជាតិ នៃកម្ពុជា អាចរកជាប់បាន ហើយសេវាលើការជាប់ប្រចាំអាចរៀបចំបានដែរ ។ ចំពោះសេវា លើទិន្នន័យ
 ពិសេសផ្សេងទៀតក៏អាចរកបានផងដែរ តាមរយៈការមកជាប់ព្រឹត្តិបត្រដោយផ្ទាល់ ។

The Statistics Department staff at NBC can assist users in addressing their data requirements. NBC publications are available for sale and subscription services can be arranged. Other special data services are also available, on a user pays basis.

អាសយដ្ឋានទំនាក់ទំនង : **ធនាគារជាតិនៃកម្ពុជា**
CONTACT DETAILS

NATIONAL BANK OF CAMBODIA
 នាយកដ្ឋានស្ថិតិ
 Statistics Department
 ប្រអប់សំបុត្រលេខ ២៥
 P.O. Box 25
 ទួលគោក ២២-២៤ មហាវិថីព្រះនរោត្តម រាជធានីភ្នំពេញ-កម្ពុជា
 #22-24 Preah Norodom Boulevard, Phnom Penh, Cambodia
 អ៊ីម៉ែល : info@nbc.org.kh
 E-mail : info@nbc.org.kh
 ទូរស័ព្ទ : (៨៥៥) ២៣ ៧២២ ៥៦៣ – ១១១៨
 Telephone : (855) 23 722 563 – 1118
 ទូរសារ : (៨៥៥) ២៣ ៤២៦ ១១៧
 Facsimile : (855) 23 426 117

ISSN 2074-5699