

ព្រះរាជាណាចក្រកម្ពុជា
KINGDOM OF CAMBODIA
ជាតិ សាសនា ព្រះមហាក្សត្រ
NATION RELIGION KING



ធនាគារជាតិ នៃ កម្ពុជា
NATIONAL BANK OF CAMBODIA

ព្រឹត្តិបត្រស្ថិតិជញ្ជីងទូទាត់កម្ពុជា

CAMBODIA

BALANCE OF PAYMENTS STATISTICS BULLETIN

- លេខ ៤៧ -

ត្រីមាសទី១ ឆ្នាំ២០១៥

— SERIES No. 47 —

FIRST QUARTER 2015

ប្រសាសន៍របស់ ឯកឧត្តម ទេសាភិបាល ធនាគារជាតិនៃកម្ពុជា



ធនាគារជាតិនៃកម្ពុជាមានសេចក្តីសោមនស្ស សូមផ្សព្វផ្សាយព្រឹត្តិបត្រស្ថិតិ ជញ្ជីងទូទាត់លេខ៤៧ ប្រចាំត្រីមាសទី១ ឆ្នាំ២០១៥ ។ ព្រឹត្តិបត្រនេះត្រូវបានចងក្រង ជាប្រចាំត្រីមាស និងបោះពុម្ពផ្សាយដោយធនាគារជាតិនៃកម្ពុជា ជាភាសាខ្មែរនិង ភាសាអង់គ្លេស ដោយផ្អែកលើវិធីសាស្ត្រចងក្រងស្ថិតិជញ្ជីងទូទាត់ (បោះពុម្ពលើក ទី៥) របស់មូលនិធិរូបិយវត្ថុអន្តរជាតិ ។

ព្រឹត្តិបត្រស្ថិតិជញ្ជីងទូទាត់នេះ មានការផ្តល់ជូននូវស៊េរីទិន្នន័យស្ថិតិជញ្ជីងទូទាត់ ស្ថានភាពវិនិយោគ អន្តរជាតិ និងបំណុលអន្តរជាតិ ដែលត្រូវបានចងក្រងជាប្រាក់រៀល ដោយប្រើប្រាស់អត្រាប្តូរប្រាក់មធ្យម ប្រចាំត្រីមាស និងអត្រាប្តូរប្រាក់ចុងគ្រា ។

ដើម្បីសម្រួលដល់ការយល់ដឹងអំពីស្ថិតិនេះឲ្យកាន់តែស៊ីជម្រៅថែមទៀត សូមអ្នកអានទាំងអស់ អាននូវសេចក្តីអធិប្បាយសង្ខេបអំពីប្រភពទិន្នន័យ និងវិធីសាស្ត្រទាំងឡាយដែលប្រើប្រាស់ក្នុងការចងក្រង ស្ថិតិទាំងនេះ ដូចមានបង្ហាញក្នុង “ កំណត់បង្ហាញបច្ចេកទេស ” នៅផ្នែកខាងក្រោយនៃព្រឹត្តិបត្រនេះ ។

ធនាគារជាតិនៃកម្ពុជាបាននឹងកំពុងបន្តធ្វើឲ្យប្រសើរឡើងនូវគុណភាពទិន្នន័យស្ថិតិទាំងនេះតាមរយៈ ការពង្រីកវិសាលភាពប្រភពទិន្នន័យ និងផ្លាស់ប្តូរព័ត៌មានជាមួយស្ថាប័ន រដ្ឋាភិបាលជាដៃគូ និងភ្នាក់ងារពាក់ព័ន្ធ ប្រកបដោយប្រសិទ្ធភាព ។

ដើម្បីបន្តនូវនិរន្តរភាពការអភិវឌ្ឍ វិស័យស្ថិតិឲ្យកាន់តែមានប្រសិទ្ធភាព យើងខ្ញុំសូមស្នើសុំបន្ត កិច្ចសហការល្អពីសំណាក់អង្គការផ្តល់ទិន្នន័យទាំងអស់ក្នុងការផ្តល់ព័ត៌មាន និងទិន្នន័យឲ្យបានទាន់ពេល- វេលា ។ ធនាគារជាតិនៃកម្ពុជាសូមថ្លែងអំណរគុណចំពោះអង្គការពាក់ព័ន្ធសម្រាប់ការផ្តល់ទិន្នន័យទាំងអស់ និងសូមស្វាគមន៍ចំពោះការផ្តល់មតិ និងការគាំទ្រដល់ការចេញផ្សាយលើកក្រោយៗបន្តទៀត ។

ធនាគារជាតិនៃកម្ពុជា សូមថ្លែងអំណរគុណចំពោះការចាប់អារម្មណ៍របស់អ្នកអានទាំងអស់ មកលើ ព្រឹត្តិបត្រស្ថិតិជញ្ជីងទូទាត់របស់ប្រទេសកម្ពុជា ។

រាជធានីភ្នំពេញ ថ្ងៃទី១០ ខែកក្កដា ឆ្នាំ២០១៥
ទេសាភិបាល

ជា ចាន់តុ

មាតិកា

២០២០

ទំព័រ

កំណត់សម្គាល់	៣
ផ្នែកសំខាន់ៗ	៤
សមាសភាគគន្លឹះ:	៤
ចំណុចគន្លឹះ:	៤
រូបទី១ : សមាសភាគគណនីចរន្ត	៤
ការវិភាគលើការប៉ាន់ស្មាន	៥
គណនីចរន្ត	៥
រូបទី២ : ការនាំចេញ និងការនាំចូល	៥
រូបទី៣ : សេវា (ឥណទាន និងឥណពន្ធ)	៦
រូបទី៤ : ប្រាក់ចំណូល (ឥណទាន និងឥណពន្ធ)	៧
រូបទី៥ : បង្វែរចរន្ត (ឥណទាន និងឥណពន្ធ)	៧
គណនីដើមទុន និងហិរញ្ញវត្ថុ	៧
គណនីដើមទុន	៧
រូបទី៦ : គណនីដើមទុន និងហិរញ្ញវត្ថុ	៨
គណនីហិរញ្ញវត្ថុ	៨
រូបទី៧ : សមាសភាគគណនីហិរញ្ញវត្ថុ	៨
ស្ថានភាពវិនិយោគអន្តរជាតិ	៩
រូបទី៨ : សមាសភាគស្ថានភាពវិនិយោគអន្តរជាតិ	៩
ជំរឿនទូទាត់របស់ប្រទេសកម្ពុជា	១០
តារាង១ : តារាងសង្ខេបជញ្ជីងទូទាត់	១១
តារាង២ : គណនីទំនិញ	១២
តារាង៣ : គណនីសេវា	១៣
តារាង៤ : គណនីប្រាក់ចំណូល	១៤
តារាង៥ : គណនីបង្វែរចរន្ត	១៥
តារាង៦ : គណនីបង្វែរដើមទុន	១៦
តារាង៧ : គណនីហិរញ្ញវត្ថុ	១៧
តារាង៨ : ស្ថានភាពវិនិយោគអន្តរជាតិ	១៨
តារាង៩ : បំណុលក្រៅប្រទេស	១៩
តារាង១០ : អនុបាតជញ្ជីងទូទាត់	២០
កំណត់បន្ទាញបច្ចេកទេស	២១

កំណត់សម្គាល់ :

ការសាកសួរព័ត៌មាន

ចំពោះព័ត៌មានបន្ថែមអំពីស្ថិតិជញ្ជីងទូទាត់ និងស្ថិតិដែលពាក់ព័ន្ធ សូមទាក់ទងលោក **គាន់ សុខាន់** ប្រធាននាយកដ្ឋានស្ថិតិ នៃអគ្គនាយកដ្ឋានបច្ចេកទេសធនាគារជាតិនៃកម្ពុជា តាមទូរស័ព្ទលេខ : (៨៥៥) ៨៨៦ ២១១ ១២៣ ឬតាមអ៊ីម៉ែល tsokhann@online.com.kh ។

ការចេញផ្សាយលើកក្រោយ

ការចេញផ្សាយ

ពេលវេលាចេញផ្សាយ

ត្រីមាសទី២ ឆ្នាំ២០១៥

ថ្ងៃទី៣០ ខែកញ្ញា ឆ្នាំ២០១៥

ការកែប្រែក្នុងការចេញផ្សាយលើកនេះ

កំណែ ៖

ការចេញផ្សាយលើកនេះ រាប់បញ្ចូលការកែតម្រូវទិន្នន័យមួយចំនួននៅក្នុងគណនីប្រាក់ចំណេញសម្រាប់ភាគលាភ និងប្រាក់ចំណេញបែងចែកចាប់ពីត្រីមាសទី១ ឆ្នាំ២០១៣ ដល់ត្រីមាសទី៤ ឆ្នាំ២០១៤ និងការវិនិយោគបន្ត ចាប់ពីត្រីមាសទី១ ដល់ត្រីមាសទី៤ ឆ្នាំ២០១៤ ។

លើសពីនេះ ទិន្នន័យមួយចំនួននៅក្នុងគណនីវិនិយោគផ្សេងទៀត ត្រូវបានកែតម្រូវផងដែរ ដោយរាប់បញ្ចូលប្រាក់បញ្ញើ និងរូបិយវត្ថុផ្នែកទ្រព្យសកម្ម ក្នុងត្រីមាសទី១ ត្រីមាសទី២ និងត្រីមាសទី៤ ឆ្នាំ២០១៣ និង ក្នុងត្រីមាសទី២ និងត្រីមាសទី៤ ឆ្នាំ២០១៤ និងខ្ទង់មូលបត្រហ៊ុន ចាប់ពីត្រីមាសទី១ ដល់ត្រីមាសទី៤ ឆ្នាំ២០១៤ ។ ប្រាក់ចំណេញដែលវិនិយោគបន្តនៃទ្រព្យសកម្មហិរញ្ញវត្ថុបរទេស ត្រូវបានកែតម្រូវចាប់ពីត្រីមាសទី១ ដល់ត្រីមាសទី៤ ឆ្នាំ២០១៤ ។ ការកែតម្រូវខាងលើនេះ គឺយោងតាមការធ្វើបច្ចុប្បន្នភាពទិន្នន័យពីប្រភពទិន្នន័យ និងការផ្លាស់ប្តូរវិធីសាស្ត្រចងក្រងថ្មី ។

ការកែតម្រូវទាំងនេះ បានធ្វើឱ្យមានការប្រែប្រួលទិន្នន័យស្ថានភាពវិនិយោគអន្តរជាតិសុទ្ធ និងបំណុលក្រៅប្រទេស ផងដែរ ។

ការកែប្រែក្នុងការចេញផ្សាយលើកក្រោយ

ការកែប្រែនឹងត្រូវបានរៀបចំធ្វើឡើងផងដែរ ចំពោះសមាសភាគមួយចំនួនផ្សេងទៀត នៃស្ថិតិជញ្ជីងទូទាត់ ដោយយោងទៅតាមការកែតម្រូវពីប្រភពទិន្នន័យ ។

អក្សរកាត់

- BOP** ជញ្ជីងទូទាត់
- NBC** ធនាគារជាតិនៃកម្ពុជា
- n.i.e** មិនមានរាប់បញ្ចូលនៅកន្លែងផ្សេងទៀត
- NIS** វិទ្យាស្ថានជាតិស្ថិតិ

ការតម្រឹមតួលេខ

ភាពខ្វះចន្លោះដោយអន្លើរវាងចំនួនសរុប និងផលបូកក្នុងការបោះពុម្ពផ្សាយលើកនេះ បណ្តាលមកពីការតម្រឹមតួលេខ ។

ព័ត៌មានលម្អិតបន្ថែមទៀត

ចំពោះព័ត៌មានលម្អិតបន្ថែមទៀត និងសេវាទិន្នន័យពិសេស អាចសាកសួរតាមសំណូមពរ ឬតាមការមកជាវព្រឹត្តិបត្រដោយផ្ទាល់ ។

ផ្នែកសំខាន់ៗ

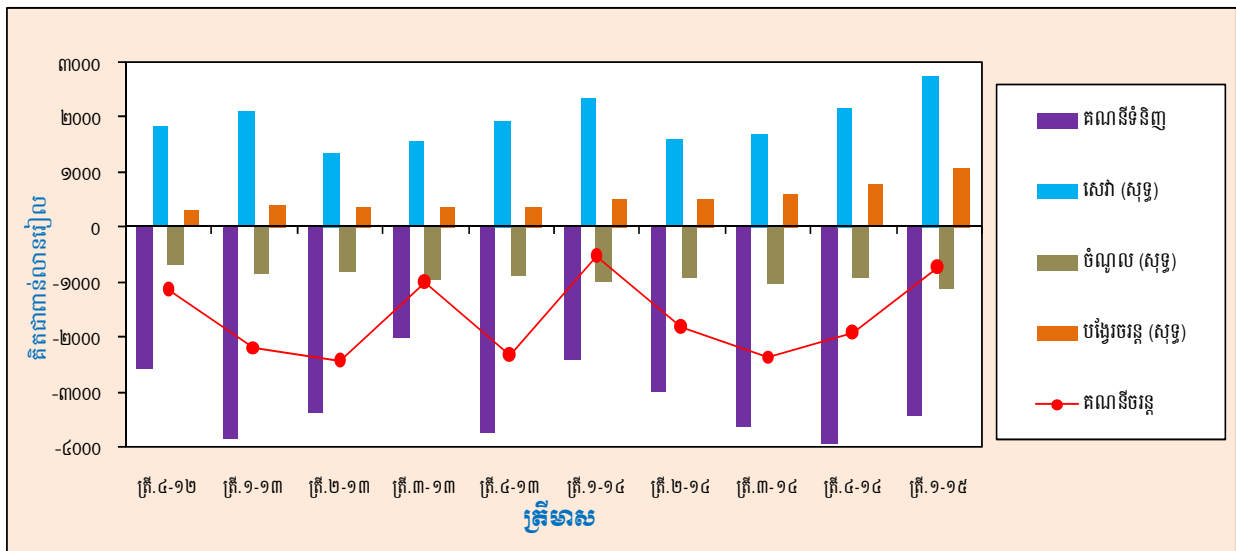
សមាសភាគគណនី:

គិតជាពាន់លានរៀល	ត្រី.៤-១៣	ត្រី.១-១៤	ត្រី.២-១៤	ត្រី.៣-១៤	ត្រី.៤-១៤	ត្រី.១-១៥	បម្រែបម្រួលជា % ត្រី.១-១៤/ត្រី.៤-១៤	បម្រែបម្រួលជា % ត្រី.១-១៥/ត្រី.១-១៤
គណនីចរន្ត								
សមតុល្យគណនីទំនិញ	-៣.៧៥៣	-២.៤០៦	-២.៩៩២	-៣.៦២៤	-៣.៩៤៦	-៣.៤៤១	-១២,៨	៤៣,០
សេវា (សុទ្ធ)	១.៩៤៦	២.៣៣២	១.៦០៨	១.៦៨២	២.១៥៧	២.៧៤៣	២៧,២	១៧,៦
ប្រាក់ចំណូល (សុទ្ធ)	-៨៨៤	-៩៧៦	-៩៣៣	-១.០១៤	-៩២១	-១.១១១	២០,៧	១៣,៨
បង្វែរចរន្ត (សុទ្ធ)	៣៦៥	៥២២	៤៩៥	៦០២	៧៧៦	១.០៧៩	៣៩,០	--
សមតុល្យគណនីចរន្ត	-២.៣២៦	-៥២៩	-១.៨២២	-២.៣៥៥	-១.៩៣៤	-៧៣០	-៦២,២	៣៨,១
គណនីដើមទុន និងហិរញ្ញវត្ថុ								
សមតុល្យគណនីដើមទុន	៣៤៣	២៧៧	២៧៩	២៨២	២៨៣	១៤១	-៥០,១	-៤៩,១
សមតុល្យគណនីហិរញ្ញវត្ថុ	១.៨៦៣	៣៤៥	១.៣៣៤	២.២៣៨	១.៧៦៣	៦៨៨	-៦១,០	៩៩,១
ស្ថានភាពវិនិយោគអន្តរជាតិ								
ស្ថានភាពវិនិយោគអន្តរជាតិ(សុទ្ធ)	-១៩.០៩១	-១៩.៩៧៥	-២០.១៣២	-២២.៩២៤	-២៣.៨៤២	-២៥.៥៩៥	៧,៤	២៨,១

ចំណុចគន្លឹះ:

សមតុល្យគណនីចរន្តរបស់ប្រទេសកម្ពុជាមានឱនភាពចំនួន ៧៣០ ពាន់លានរៀល ក្នុងត្រីមាសទី១ ឆ្នាំ២០១៥ ឬស្មើនឹង ៣,៩% នៃផលិតផលក្នុងស្រុកសរុបគិតតាមតម្លៃបច្ចុប្បន្ន ។ ឱនភាពនេះបានថយចុះចំនួន ១.២០៣ ពាន់លានរៀល ធៀបនឹងឱនភាពក្នុងត្រីមាសទី៤ ឆ្នាំ២០១៤ និងបានកើនឡើងចំនួន ២០១ ពាន់លានរៀល ធៀបនឹងឱនភាពក្នុងត្រីមាសដូចគ្នានៃឆ្នាំកន្លងទៅ ។

រូបទី១ ៖ សមាសភាគគណនីចរន្ត



ក្នុងត្រីមាសទី១ ឆ្នាំ២០១៥ គណនីដើមទុនមានអតិរេកចំនួន ១៤១ ពាន់លានរៀល បានថយចុះ ៥០,១% ធៀបនឹងត្រីមាសទី៤ ឆ្នាំ២០១៤ និងបានថយចុះ ៤៩,១% ធៀបនឹងត្រីមាសទី១ ឆ្នាំ២០១៤ ។ ក្នុងអំឡុងពេលដូចគ្នា គណនីហិរញ្ញវត្ថុមានលំហូរចូលសុទ្ធចំនួន ៦៨៨ ពាន់លានរៀល បានថយចុះចំនួន ៦១,០% ធៀបនឹងត្រីមាសមុន។

គិតត្រឹមចុងត្រីមាសទី១ ឆ្នាំ២០១៥ ស្ថានភាពវិនិយោគអន្តរជាតិរបស់ប្រទេសកម្ពុជាបានបង្ហាញពី ទ្រព្យអកម្មបរទេសសុទ្ធចំនួន ២៥.៥៩៥ ពាន់លានរៀល បានកើនឡើងចំនួន ៧,៤% ធៀបនឹងទ្រព្យអកម្មបរទេសសុទ្ធនៅចុងត្រីមាសទី៤ ឆ្នាំ២០១៤ និង បានកើនឡើងចំនួន ២៨,១% ធៀបនឹងទ្រព្យអកម្មបរទេសសុទ្ធនៅចុងត្រីមាសទី១ ឆ្នាំ២០១៤ ។

ការវិភាគលើការដ្ឋានស្ថាន

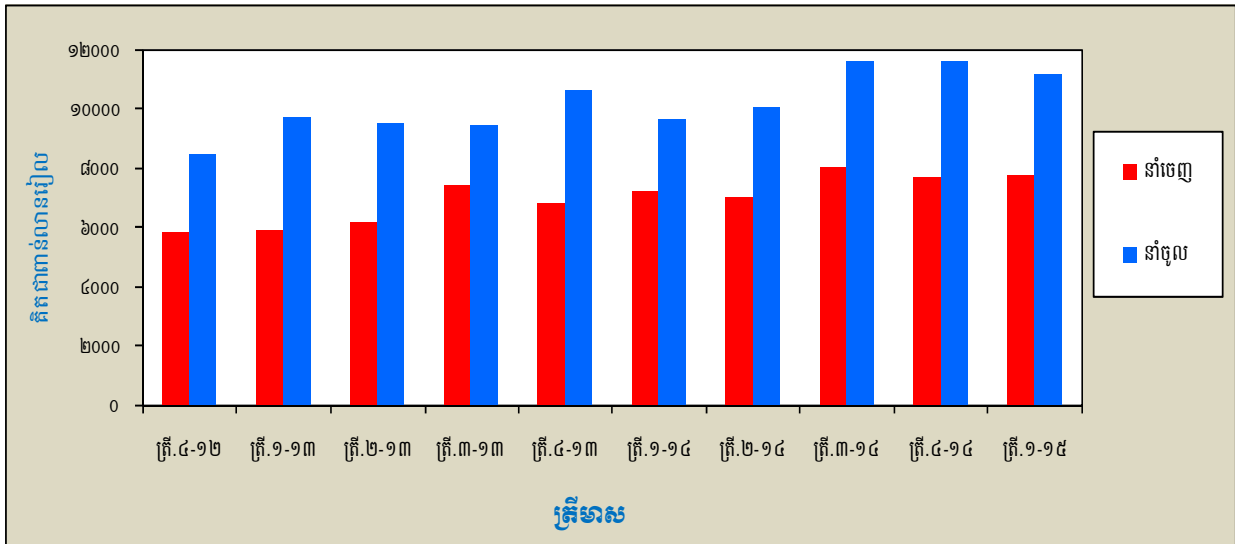
គណនីចរន្ត

ក្នុងត្រីមាសទី១ ឆ្នាំ២០១៥ សមតុល្យគណនីចរន្ត មានឱនភាពចំនួន ៧៣០ ពាន់លានរៀល បានថយចុះចំនួន ១.២០៣ ពាន់លានរៀល (៦២,២%) ធៀបនឹងឱនភាពក្នុងត្រីមាសកន្លងទៅ និងបានកើនឡើងចំនួន ២០១ ពាន់លានរៀល (៣៨,១%) ធៀបនឹងត្រីមាសទី១ ឆ្នាំ២០១៤ ។ ការថយចុះនៃឱនភាពគណនីចរន្តនេះ បណ្តាលមកពីការកើនឡើងអតិរេកគណនីសេវាសុទ្ធចំនួន ២៧,២% គណនីបង្វែរចរន្តសុទ្ធចំនួន ៣៩,០% និងការថយចុះឱនភាពសមតុល្យគណនីទំនិញ ១២,៨% ។

ទំនិញ

សមតុល្យគណនីទំនិញមានឱនភាពចំនួន ៣.៤៤១ ពាន់លានរៀល ក្នុងត្រីមាសទី១ ឆ្នាំ២០១៥ បានថយចុះចំនួន ៥០៥ ពាន់លានរៀល (១២,៨%) ធៀបនឹងត្រីមាសទី៤ ឆ្នាំ២០១៤ និងបានកើនឡើងចំនួន ១.០៣៥ ពាន់លានរៀល (៤៣,០%) ធៀបនឹងត្រីមាសទី១ នៃឆ្នាំកន្លងទៅ ។

រូបទី២ ៖ ការនាំចេញ និងការនាំចូល



ការនាំចេញសរុប បានកើនឡើងចំនួន ៥៩ ពាន់លានរៀល (០,៨%) ពី ៧.៦៦៦ ពាន់លានរៀល ក្នុងត្រីមាសទី៤ ឆ្នាំ២០១៤ ដល់ ៧.៧២៦ ពាន់លានរៀល ក្នុងត្រីមាសទី១ ឆ្នាំ២០១៥ ។ ការកើនឡើងការនាំចេញនេះបណ្តាលមកពីការកើនឡើងការនាំចេញតាមប្រព័ន្ធអនុគ្រោះពន្ធទូទៅចំនួន ៨៥ ពាន់លានរៀល (១,៣%) និងឈើនិងផលិតផលឈើចំនួន ១៤ ពាន់លានរៀល (៤៦,៤%) ។

ការនាំចូលសរុប បានថយចុះ ៤៤៦ ពាន់លានរៀល (៣,៨%) ពី ១១.៦១៣ ក្នុងត្រីមាសទី៤ ឆ្នាំ២០១៤ មកត្រឹម ១១.១៦៧ ពាន់លានរៀល ក្នុងត្រីមាសទី១ ឆ្នាំ២០១៥ ។ ការថយចុះការនាំចូលវត្ថុធាតុដើមសម្រាប់វិស័យកាត់ដេរសម្លៀកបំពាក់ ចំនួន ៣៤៩ ពាន់លានរៀល (១២,៦%) និង ដី ចំនួន ៩៤ ពាន់លានរៀល (៥៥,៤%) គឺជាកត្តាចម្បងរួមចំណែកក្នុងការថយចុះនៃការនាំចូលសរុបនេះ ។

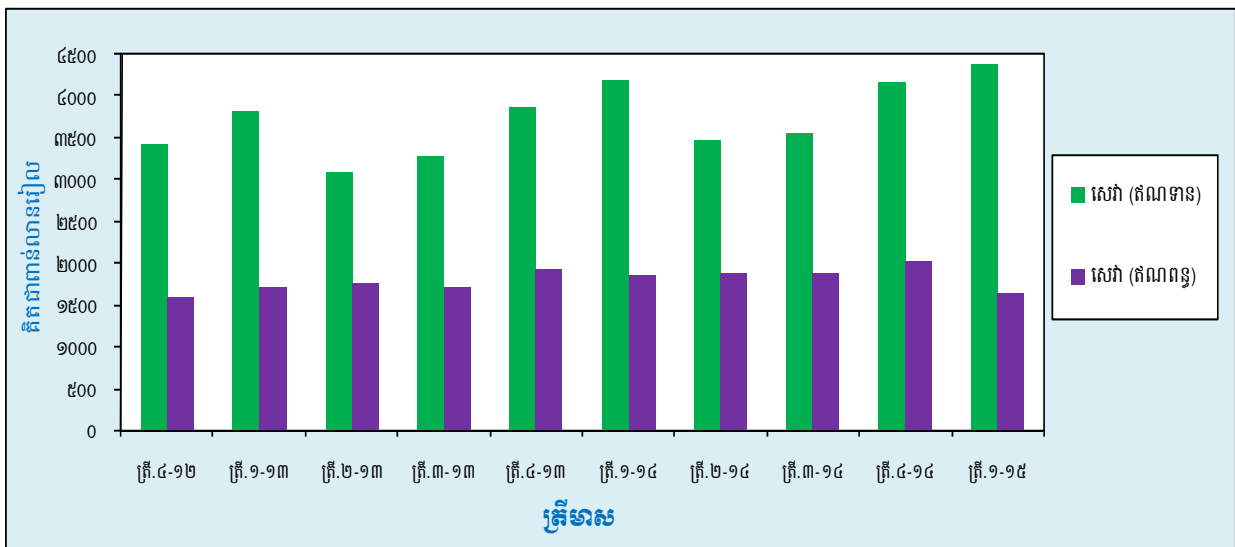
សេវា

ក្នុងត្រីមាសទី១ ឆ្នាំ២០១៥ គណនីសេវាសុទ្ធ មានអតិរេកចំនួន ២.៧៤៣ ពាន់លានរៀល បានកើនឡើងចំនួន ៥៨៦ ពាន់លានរៀល (២៧,២%) ធៀបនឹងអតិរេកចំនួន ២.១៥៧ ពាន់លានរៀល ក្នុងត្រីមាសទី៤ ឆ្នាំ២០១៤ ។

សេវា (ឥណទាន) បានកើនឡើងចំនួន ២២៤ ពាន់លានរៀល (៥,៤%) ពី ៤.១៦៣ ពាន់លានរៀល ក្នុង ត្រីមាសទី៤ ឆ្នាំ២០១៤ ដល់ ៤.៣៨៧ ពាន់លានរៀល ក្នុងត្រីមាសទី១ ឆ្នាំ២០១៥ ។ កត្តាចម្បងរួមចំណែកក្នុង ការកើនឡើងនេះបណ្តាលមកពីការកើនឡើង សេវាធ្វើដំណើរ ចំនួន ១៤៨ ពាន់លានរៀល (៤,៤%) សេវាដឹកជញ្ជូន ចំនួន ៦៥ ពាន់លានរៀល (១៥,៦%) និងសេវាផ្សេងៗ ចំនួន ១១ ពាន់លានរៀល (២,៨%) ។ ធៀបនឹងត្រីមាសដូចគ្នា នៃឆ្នាំកន្លងទៅ សេវា (ឥណទាន) បានកើនឡើង ២០០ ពាន់លានរៀល (៤,៨%) ។

សេវា (ឥណពន្ធ) បានថយចុះចំនួន ៣៦១ ពាន់លានរៀល (១៨,០%) ពី ២.០០៦ ពាន់លានរៀល ក្នុង ត្រីមាសទី៤ ឆ្នាំ២០១៤ មកត្រឹម ១.៦៤៥ ពាន់លានរៀល ក្នុងត្រីមាសទី១ ឆ្នាំ២០១៥ ។ ការថយចុះសេវាដឹកជញ្ជូន ចំនួន ២៦ ពាន់លានរៀល (២,៨%) សេវាធ្វើដំណើរ ៧ ពាន់លានរៀល (១,៦%) និងសេវាផ្សេងៗ ចំនួន ៣២៩ ពាន់លានរៀល (៥០,៩%) ជាសមាសធាតុចម្បងរួមចំណែក ក្នុងការថយចុះនេះ ។ ធៀបនឹងត្រីមាសទី១ ឆ្នាំ២០១៤ សេវា (ឥណពន្ធ) បានថយចុះ ២១០ ពាន់លានរៀល (១១,៣%) ។

រូបទី៣ ៖ សេវា (ឥណទាន និងឥណពន្ធ)



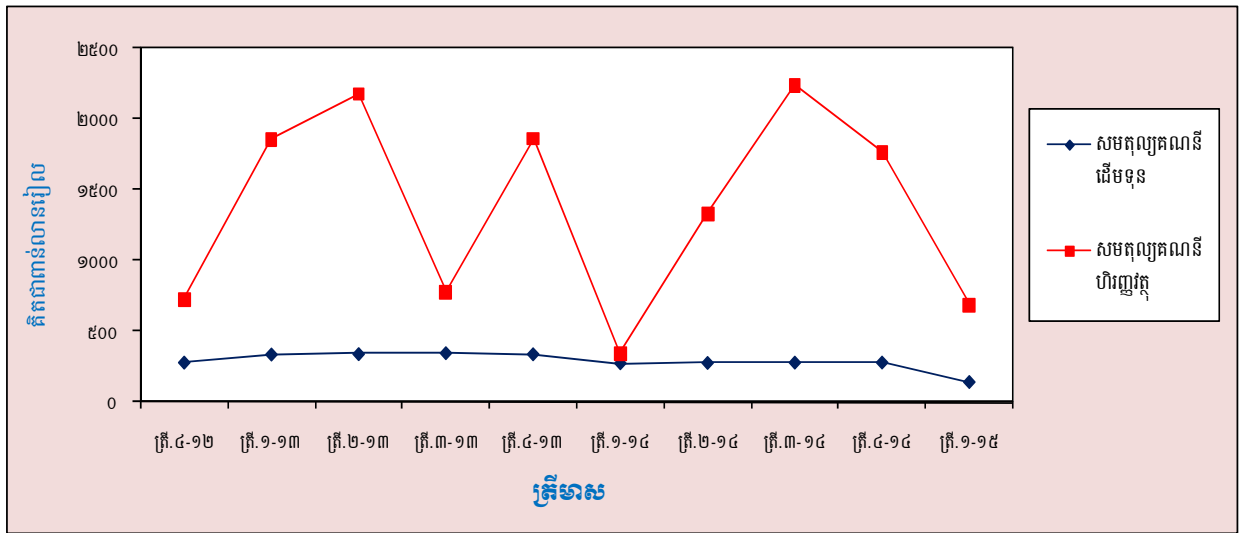
ប្រាក់ចំណូល

ក្នុងត្រីមាសទី១ ឆ្នាំ២០១៥ ឱនភាពគណនីប្រាក់ចំណូលសុទ្ធ មានចំនួន ១,១១១ ពាន់លានរៀល បានកើនឡើង ចំនួន ១៩០ ពាន់លានរៀល (២០,៧%) ធៀបនឹងឱនភាព ៩២១ ពាន់លានរៀល ក្នុងត្រីមាសទី៤ ឆ្នាំ២០១៤ ។

ប្រាក់ចំណូល (ឥណទាន) បានកើនឡើងចំនួន ៤៣ ពាន់លានរៀល (២៤,៣%) ពី ១៧៧ ពាន់លានរៀល ក្នុង ត្រីមាសទី៤ ឆ្នាំ២០១៤ ដល់ ២១៩ ពាន់លានរៀល ក្នុងត្រីមាសទី១ ឆ្នាំ២០១៥ ។ កត្តាចម្បងរួមចំណែកក្នុងការកើនឡើង នេះ បណ្តាលមកពីការកើនឡើងចំណូលពីការវិនិយោគនៅក្រៅប្រទេសចំនួន ៤៧ ពាន់លានរៀល (២៨,៩%) ។ ធៀបនឹង ត្រីមាសដូចគ្នា នៃឆ្នាំកន្លងទៅ ប្រាក់ចំណូល (ឥណទាន) បានកើនឡើងចំនួន ១៤៥ ពាន់លានរៀល ។

ប្រាក់ចំណូល (ឥណពន្ធ) បានកើនឡើងចំនួន ២៣៣ ពាន់លានរៀល (២១,២%) ពី ១.០៩៧ ពាន់លានរៀល ក្នុងត្រីមាសទី៤ ឆ្នាំ២០១៤ ដល់ ១.៣៣០ ពាន់លានរៀល ក្នុងត្រីមាសទី១ ឆ្នាំ២០១៥ ។ សមាសធាតុចម្បងរួមចំណែក ក្នុងការកើនឡើងនេះបណ្តាលមកពីការកើនឡើងចំណូលពីការវិនិយោគក្នុងប្រទេសចំនួន ១៦៩ ពាន់លានរៀល (១៦,៦%) និងចំណូលពីការទូទាត់ប្រាក់បៀវត្សឲ្យនិយោជិត ចំនួន ៦៥ ពាន់លានរៀល (៧៨,២%) ។ ធៀបនឹងត្រីមាសទី១ ឆ្នាំ២០១៤ ប្រាក់ចំណូល (ឥណពន្ធ) បានកើនឡើងចំនួន ២៧៩ ពាន់លានរៀល (២៦,៦%) ។

រូបទី៦ ៖ គណនីដើមទុន និងហិរញ្ញវត្ថុ

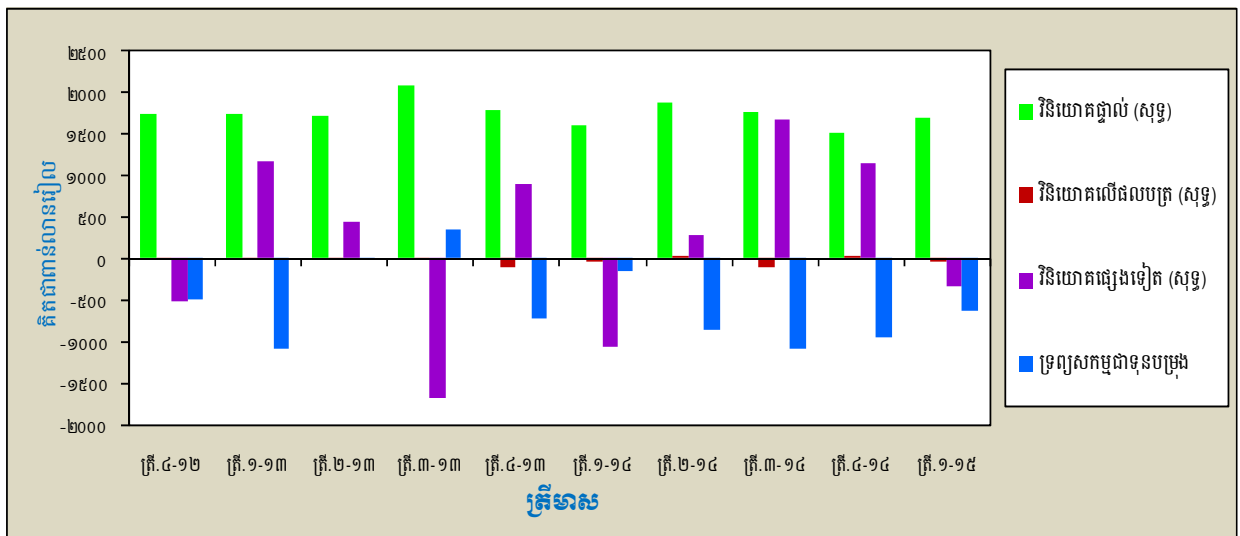


គណនីហិរញ្ញវត្ថុ

សមតុល្យគណនីហិរញ្ញវត្ថុ បានបង្ហាញថាមានលំហូរចូលសុទ្ធចំនួន ៦៨៨ ពាន់លានរៀល ក្នុងត្រីមាសទី១ ឆ្នាំ២០១៥ បានថយចុះចំនួន ១.០៧៥ ពាន់លានរៀល (៦១,០%) ធៀបនឹងលំហូរចូលសុទ្ធចំនួន ១.៧៦៣ ពាន់លានរៀល ក្នុងត្រីមាសទី៤ ឆ្នាំ២០១៤ ។ មូលហេតុចម្បងនៃការថយចុះលំហូរចូលសុទ្ធនៃគណនីហិរញ្ញវត្ថុនេះ បណ្តាលមកពីការថយចុះលំហូរចេញសុទ្ធ ទ្រព្យសកម្មជាទុនបម្រុងបរទេស និងការថយចុះលំហូរចូលសុទ្ធគណនីវិនិយោគផ្សេងទៀត ។ ធៀបនឹងត្រីមាសដូចគ្នា នៃឆ្នាំ កន្លងទៅ សមតុល្យគណនីហិរញ្ញវត្ថុ បានកើនឡើងចំនួន ៣៤២ ពាន់លានរៀល ។

គណនីវិនិយោគផ្ទាល់ (សុទ្ធ) មានលំហូរចូលសុទ្ធចំនួន ១.៦៩៥ ពាន់លានរៀល ក្នុងត្រីមាសទី១ ឆ្នាំ២០១៥ បាន កើនឡើងចំនួន ១៧៤ ពាន់លានរៀល (១១,៤%) ធៀបនឹងលំហូរចូលសុទ្ធក្នុងត្រីមាសទី៤ ឆ្នាំ២០១៤ ។ លំហូរចូលនៃ វិនិយោគផ្ទាល់នៅកម្ពុជា បានកើនឡើង ១៨៨ ពាន់លានរៀល (១២,១%) និងបានកើនឡើងចំនួន ៩៥ ពាន់លានរៀល (៥,៨%) ធៀបនឹងលំហូរចូលក្នុងត្រីមាសទី៤ ឆ្នាំ២០១៤ និងត្រីមាសទី១ ឆ្នាំ២០១៤ លំដាប់រៀងគ្នា ។

រូបទី៧៖ សមាសភាគគណនីហិរញ្ញវត្ថុ



គណនីវិនិយោគលើផលបត្រ មានលំហូរចេញសុទ្ធចំនួន ៤៧ ពាន់លានរៀល ក្នុងត្រីមាសទី១ ឆ្នាំ២០១៥ បាន ថយចុះចំនួន ៨៣ ពាន់លានរៀល បណ្តាលមកពីការថយចុះការវិនិយោគលើផលបត្របំណុលនៅក្រៅប្រទេស ។ ធៀបនឹង ត្រីមាសទី១ ឆ្នាំ២០១៤ គណនីវិនិយោគលើផលបត្រ បានថយចុះចំនួន ១១ ពាន់លានរៀល ។

គណនីវិនិយោគផ្សេងទៀត បានបង្ហាញពីលំហូរចេញសុទ្ធចំនួន ៣២៤ ពាន់លានរៀល ក្នុងត្រីមាសទី១ ឆ្នាំ២០១៥ បានថយចុះចំនួន ១.៤៨៦ ពាន់លានរៀល ធៀបនឹងលំហូរចូលសុទ្ធក្នុងត្រីមាសទី៤ ឆ្នាំ២០១៤ ។ ធៀបនឹងត្រីមាសដូចគ្នា នៃឆ្នាំកន្លងទៅ គណនីវិនិយោគផ្សេងទៀត បានថយចុះ ៧៤០ ពាន់លានរៀល ។

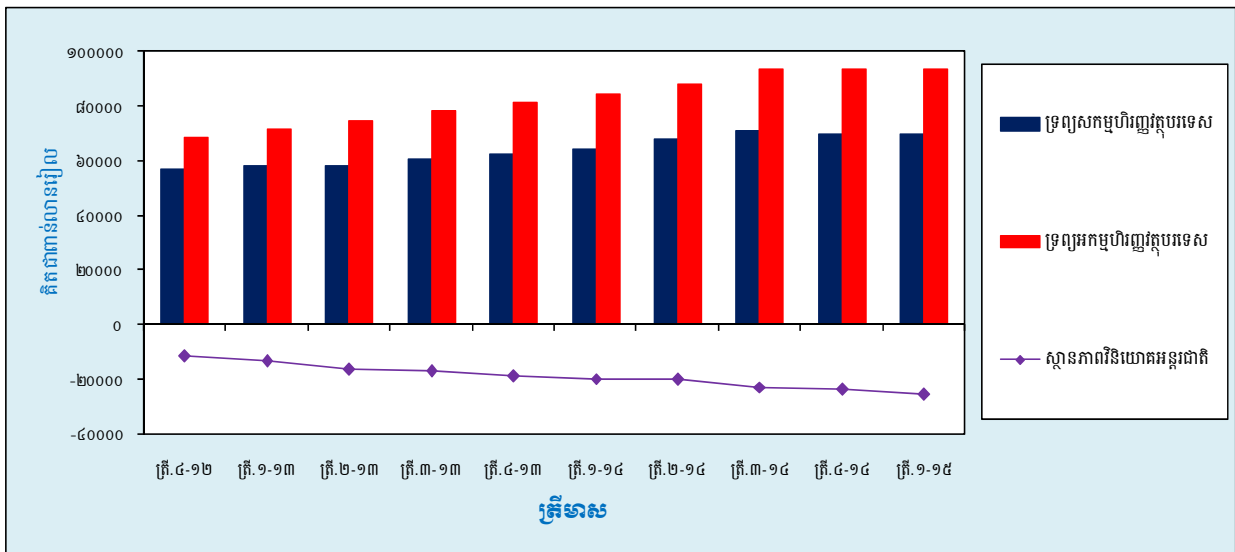
ទ្រព្យសកម្មជាទុនបម្រុងបរទេស មានលំហូរចេញសុទ្ធចំនួន ៦៣៦ ពាន់លានរៀល ក្នុងត្រីមាសទី១ ឆ្នាំ២០១៥ បានថយចុះ ៣២១ ពាន់លានរៀល (៣៣,៥%) ធៀបនឹងលំហូរចេញសុទ្ធក្នុងត្រីមាសទី៤ ឆ្នាំ២០១៤ ។ ធៀបនឹងត្រីមាស ទី១ ឆ្នាំ២០១៤ ទ្រព្យសកម្មជាទុនបម្រុងបរទេស បានកើនឡើង ៤៨១ ពាន់លានរៀល ។

ស្ថានភាពវិនិយោគអន្តរជាតិ

គិតត្រឹមចុងត្រីមាសទី១ ឆ្នាំ២០១៥ ស្ថានភាពវិនិយោគអន្តរជាតិសុទ្ធរបស់ប្រទេសកម្ពុជា បានបង្ហាញថាទ្រព្យអកម្ម បរទេសសុទ្ធមានចំនួន ២៥.៥៩៥ ពាន់លានរៀល ធៀបនឹងទ្រព្យអកម្មបរទេសសុទ្ធចំនួន ២៣.៨៤២ ពាន់លានរៀល នៅ ចុងត្រីមាសទី៤ ឆ្នាំ២០១៤ ។

ទ្រព្យសកម្មបរទេស មានចំនួន ៦៩.២៧២ ពាន់លានរៀល គិតត្រឹមចុងត្រីមាសទី១ ឆ្នាំ២០១៥ បានថយចុះចំនួន ៣៧៨ ពាន់លានរៀល (០,៥%) ធៀបនឹងទ្រព្យសកម្មបរទេសចំនួន ៦៩.៦៥០ ពាន់លានរៀល នៅចុងត្រីមាសទី៤ ឆ្នាំ២០១៤ ។ ការថយចុះវិនិយោគក្រៅប្រទេស និងការថយចុះទ្រព្យសកម្មជាទុនបម្រុងក្រៅប្រទេស ជាសមាសធាតុចម្បង រួមចំណែកក្នុងការថយចុះនេះ ។ ទ្រព្យសកម្មបរទេស បានកើនឡើង ៤.៩៥៦ ពាន់លានរៀល (៧,៧%) ធៀបនឹង ត្រីមាសទី៤ ឆ្នាំ២០១៤ ។

រូបទី៨៖ សមាសភាគស្ថានភាពវិនិយោគអន្តរជាតិ



ទ្រព្យអកម្មបរទេស មានចំនួន ៩៤.៨៦៧ ពាន់លានរៀល គិតត្រឹមចុងត្រីមាសទី១ ឆ្នាំ២០១៥ បានកើនឡើងចំនួន ១.៣៧៥ ពាន់លានរៀល (១,៥%) ធៀបនឹងទ្រព្យអកម្មបរទេសចំនួន ៩៣.៤៩១ នៅចុងត្រីមាសទី៤ ឆ្នាំ២០១៤ ដែលការ កើនឡើងនេះបណ្តាលមកពីការកើនឡើងវិនិយោគផ្ទាល់នៅកម្ពុជា ។ ធៀបនឹងត្រីមាសដូចគ្នា ឆ្នាំ២០១៤ ទ្រព្យអកម្មបរទេស បានកើនឡើងចំនួន ១០.៥៧៦ ពាន់លានរៀល (១២,៥%) ។



បញ្ជីទទួលបានការប្រទេសកម្ពុជា (គិតជាពាន់លានរៀល)

ត្រីមាសទី១ ឆ្នាំ២០១៥

ការផ្ទេរស្ថិតិសម្រាប់ប្រទេសកម្ពុជា	ត្រី.១-១៣	ត្រី.២-១៣	ត្រី.៣-១៣	ត្រី.៤-១៣	ត្រី.១-១៤	ត្រី.២-១៤	ត្រី.៣-១៤	ត្រី.៤-១៤	ត្រី.១-១៥	បម្រែបម្រួលជាភាគរយ	
										ត្រី.១-១៥/ត្រី.១-១៤	ត្រី.១-១៥/ត្រី.១-១៤
គណនីបេឡេ											
ទំនិញ											
នាំចេញ-fob	៥.៨៨២	៦.១៦៩	៧.៤២១	៦.៨៣៧	៧.២៤១	៧.០១២	៧.៩៩៥	៧.៦៦៦	៧.៧២៦	០,៨	៦,៧
នាំចូល-fob	-៩.៧១០	-៩.៥២០	-៩.៤១៥	-១០.៥៩១	-៩.៦៤៨	-១០.០០៤	-១១.៦២០	-១១.៦១៣	-១១.១៦៧	-៣,៨	១៥,៨
សមតុល្យគណនីទំនិញ	-៣.៨២៨	-៣.៣៥១	-១.៩៩៤	-៣.៧៥៤	-២.៤០៦	-២.៩៩២	-៣.៦២៤	-៣.៩៤៦	-៣.៤៤១	-១២,៨	៤៣,០
សេវា											
ឥណទាន	៣.៨១៤	៣.០៩៨	៣.២៧៤	៣.៨៧៧	៤.១៨៧	៣.៤៧៤	៣.៥៥៩	៤.១៦៣	៤.៣៨៧	៥,៤	៤,៨
ឥណពន្ធ	-១.៧០៦	-១.៧៤៩	-១.៧១០	-១.៩៣១	-១.៨៥៥	-១.៨៦៦	-១.៨៧៧	-២.០០៦	-១.៦៤៥	-១៨,០	-១១,៣
សេវា (សុទ្ធ)	២.១០៨	១.៣៤៩	១.៥៦៤	១.៩៤៦	២.៣៣២	១.៦០៨	១.៦៨២	២.១៥៧	២.៧៤២	២៧,២	១៧,៦
ប្រាក់ចំណូល											
ឥណទាន	៧៤	៦៩	៧១	៧០	៧៥	១១៣	១៧១	១៧៧	២១៩	២៤,៣	--
ឥណពន្ធ	-៩៣៤	-៨៩១	-១.០២៧	-៩៥៤	-១.០៥១	-១.០៤៦	-១.១៨៥	-១.០៩៧	-១.៣៣០	២១,២	២៦,៦
ប្រាក់ចំណូល (សុទ្ធ)	-៨៦០	-៨២២	-៩៥៦	-៨៨៤	-៩៧៦	-៩៣៣	-១.០១៤	-៩២១	-១.១១១	២០,៧	១៣,៨
បង្វែរថវិកា											
ឥណទាន	៥៣៣	៥០៣	៥០៨	៤៨០	៦៥៧	៦៥១	៧៣៦	៩២៤	១.១៣៩	២៣,៣	៧៣,៥
ឥណពន្ធ	-១៣៣	-១២១	-១២៤	-១១៥	-១៣៥	-១៥៧	-១៣៤	-១៤៧	-៦០	-៥៩,៦	-៥៥,៩
បង្វែរថវិកា (សុទ្ធ)	៤០០	៣៨២	៣៨៤	៣៦៥	៥២២	៤៩៤	៦០២	៧៧៧	១.០៧៩	៣៩,០	--
សមតុល្យគណនីបេឡេ	-២.១៨០	-២.៤៤២	-១.០០២	-២.៣២៦	-៥២៩	-១.៨២២	-២.៣៤៥	-១.៩៣៤	-៧៣០	-៦២,២	៣៨,១
គណនីដើមទុន											
ឥណទាន	៣៤១	៣៤៤	៣៥០	៣៤៣	២៧៧	២៧៩	២៨២	២៨៣	១៤១	-៥០,១	-៤៩,១
ឥណពន្ធ	គ្មាន	គ្មាន	គ្មាន	គ្មាន	គ្មាន	គ្មាន	គ្មាន	គ្មាន	គ្មាន	--	--
សមតុល្យគណនីដើមទុន	៣៤១	៣៤៤	៣៥០	៣៤៣	២៧៧	២៧៩	២៨២	២៨៣	១៤១	-៥០,១	-៤៩,១
គណនីហិរញ្ញវត្ថុ											
វិនិយោគផ្ទាល់ (សុទ្ធ)	១.៧៤៣	១.៧៣២	២.០៩៨	១.៧៨២	១.៦០០	១.៨៧៥	១.៧៧៤	១.៥២១	១.៦៩៥	១១,៤	៥,៩
វិនិយោគលើឥណពន្ធ (សុទ្ធ)	១៤	១១	១០	-១១១	-៣៥	២២	-១១៤	៣៦	-៤៧	--	៣២,៤
វិនិយោគផ្សេងទៀត (សុទ្ធ)	១.១៧៦	៤៣៦	-១.៦៨៤	៩១២	-១.០៦៤	២៨៨	១.៦៧១	១.១៦២	-៣២៤	--	-៦៩,៥
ទ្រព្យសកម្មជាទុនប្រុងបរិច្ចាគ*	-១.០៧៩	-៣	៣៥៦	-៧២១	-១៥៥	-៨៥១	-១.០៩៤	-៩៥៧	-៦៣៦	-៣៣,៥	--
សមតុល្យគណនីហិរញ្ញវត្ថុ	១.៨៥៤	២.១៧៦	៧៨០	១.៨៦៣	៣៤៥	១.៣៣៤	២.២៣៨	១.៧៦៣	៦៨៨	-៦១,០	៩៩,១
កំហុស និង កែតម្រូវ	-១៣	-៧៨	-១២៨	១២១	-៩៤	២០៩	-១៦៥	-១១២	-៩៩	-១១,៦	៥,១
ស្ថានភាពលិខិតបញ្ជាក់ជាតិ											
ស្ថានភាពលិខិតបញ្ជាក់ជាតិ (សុទ្ធ)	-១៣.២៧៨	-១៦.៤៩៧	-១៧.២៦៤	-១៩.០៩១	-១៩.៩៧៥	-២០.១៣២	-២២.៩២៤	-២៣.៨៤២	-២៥.៥៩៥	៧,៤	២៨,១

*របបបញ្ចូលមាស និងលិខិតបញ្ជាក់ជាតិ

តារាង ១ : តារាងសង្ខេបលទ្ធផលស្រាវជ្រាវ (គិតជាពាន់លានរៀល)

សមាសធាតុសំខាន់ៗ	២០១២	ក្រី.១-១៣	ក្រី.២-១៣	ក្រី.៣-១៣	ក្រី.៤-១៣	២០១៣	ក្រី.១-១៤	ក្រី.២-១៤	ក្រី.៣-១៤	ក្រី.៤-១៤	២០១៤	ក្រី.១-១៥
គណនីបន្ត												
ទំនិញ												
ទំនិញ-fob	២២.៧០៤	៥.៨៨២	៦.១៦៩	៧.៤២១	៦.៨៣៧	២៦.៣១០	៧.២៤១	៧.០១២	៧.៩៩៥	៧.៦៦៦	២៩.៩១៥	៧.៧២៦
ទំនិញ-icb	-៣២.៨២៧	-៩.៧១០	-៩.៥២០	-៩.៤១៥	-១០.៥៩១	-៣៩.២៣៦	-៩.៦៤៨	-១០.០០៤	-១១.៦២០	-១១.៦១៣	-៤២.៨៤៤	-១១.១៦៧
សមតុល្យគណនីទំនិញ	-១០.១២៣	-៣.៨២៨	-៣.៣៥១	-១.៩៩៤	-៣.៧៥៤	-១២.៩២៦	-២.៤០៧	-២.៩៩២	-៣.៦២៥	-៣.៩៤៧	-១២.៩២៩	-៣.៤៤១
សេវា												
ឥណទាន	១២.៨៧១	៣.៨១៤	៣.០៩៨	៣.២៧៤	៣.៨៧៧	១៤.០៦៤	៤.១៨៧	៣.៤៧៤	៣.៥៥៩	៤.១៦៣	១៥.៣៨៤	៤.៣៨៧
ឥណពន្ធ	-៦.១៩១	-១.៧០៦	-១.៧៤៩	-១.៧១០	-១.៩៣១	-៧.០៩៧	-១.៨៥៥	-១.៨៦៦	-១.៨៧៧	-២.០០៦	-៧.៦០៥	-១.៦៤៥
សេវា (សុទ្ធ)	៦.៦៨០	២.១០៨	១.៣៤៩	១.៥៦៤	១.៩៤៦	៦.៩៦៧	២.៣៣២	១.៦០៨	១.៦៨២	២.១៥៧	៧.៧៧៩	២.៧៤២
សមតុល្យគណនីទំនិញ និង សេវា	-៣.៤៤៤	-១.៧២០	-២.០០៣	-៤៣០	-១.៨០៧	-៥.៩៦០	-៧៤	-១.៣៨៤	-១.៩៤២	-១.៧៨៩	-៥.១៥០	-៦.៩៩៩
ប្រាក់ចំណូល												
ឥណទាន	២៧៣	៧៤	៦៩	៧១	៧០	២៨៥	៧៥	១១៣	១៧១	១៧៧	៥៣៥	២១៩
ឥណពន្ធ	-៣.១៥១	-៩៣៤	-៨៩១	-១.០២៧	-៩៥៤	-៣.៨០៦	-១.០៥១	-១.០៤៦	-១.១៨៥	-១.០៩៧	-៤.៣៨០	-១.៣៣០
ប្រាក់ចំណូល (សុទ្ធ)	-២.៨៧៨	-៨៦០	-៨២២	-៩៥៦	-៨៨៤	-៣.៥២១	-៩៧៦	-៩៣៣	-១.០១៤	-៩២០	-៣.៨៤៥	-១.១១១
បង្វិលបញ្ជី												
ឥណទាន	២.០១៤	៥៣៣	៥០៣	៥០៤	៤៨០	២.០២៤	៦៥៧	៦៥១	៧៣៦	៩២៤	២.៩៦៤	១.១៣៩
ឥណពន្ធ	-៣៥១	-១៣៣	-១២១	-១២៤	-១១៥	-៤៩៣	-១៣៥	-១៥៧	-១៣៤	-១៤៧	-៥៧៣	-៦០
បង្វិលបញ្ជី (សុទ្ធ)	១.៦៦៣	៤០០	៣៨២	៣៨០	៣៦៥	១.៥៣១	៥២២	៤៩៤	៦០២	៧៧៧	២.៣៩១	១.០៧៩
សមតុល្យគណនីបង្វិលបញ្ជី	-៤.៦៨៩	-២.១៨០	-២.៤៤២	-១.០០២	-២.៣២៦	-៧.៩៩០	-៥២៩	-១.៤២២	-២.៣៤៥	-១.៩៣៤	-៦.៦៣៩	-៧៣០
គណនីដើមទុន												
បង្វិលដើមទុន												
ឥណទាន	១.៤៧៧	៣៤១	៣៤៤	៣៥០	៣៤៣	១.៣៧៧	២៧៧	២៧៩	២៨២	២៨៣	១.១២១	១៤១
ឥណពន្ធ	-៣៦២	គ្មាន	គ្មាន	គ្មាន	គ្មាន	គ្មាន	គ្មាន	គ្មាន	គ្មាន	គ្មាន	គ្មាន	គ្មាន
បង្វិលដើមទុន (សុទ្ធ)	១.១១៥	៣៤១	៣៤៤	៣៥០	៣៤៣	១.៣៧៧	២៧៧	២៧៩	២៨២	២៨៣	១.១២១	១៤១
សមតុល្យគណនីដើមទុន	១.១១៥	៣៤១	៣៤៤	៣៥០	៣៤៣	១.៣៧៧	២៧៧	២៧៩	២៨២	២៨៣	១.១២១	១៤១
គណនីហិរញ្ញវត្ថុ												
វិនិយោគផ្ទាល់	៧.២៥៥	១.៧៤៣	១.៧៣២	២.០៩៨	១.៧៨២	៧.៣៥៤	១.៦០០	១.៨៧៥	១.៧៧៤	១.៥២១	៦.៧៧០	១.៦៩៥
ក្រៅប្រទេស	-១៤៦	-៤១	-៣៨	-៤៨	-៥៩	-១៨៦	-៤៧	-៤៩	-៤៦	-៣៣	-១៧៥	-៤៧
ក្នុងប្រទេស	៧.៤០១	១.៧៨៤	១.៧៧០	២.១៤៦	១.៨៤១	៧.៥៤១	១.៦៤៧	១.៩២៤	១.៨២០	១.៥៥៤	៦.៩៤៥	១.៧៤២
វិនិយោគរូបិយប្រភេទ	-១៣៨	១៤	១១	១០	-១១១	-៧៥	-៣៥	២២	-១១៤	៣៦	-៩១	-៤៧
ទ្រព្យសកម្ម	-១៣៨	១៤	១១	១០	-១១១	-៧៥	-៣៥	២២	-១១៤	៣៦	-៩១	-៤៧
ទ្រព្យអកម្ម	គ្មាន	គ្មាន	គ្មាន	គ្មាន	គ្មាន	គ្មាន	គ្មាន	គ្មាន	គ្មាន	គ្មាន	គ្មាន	គ្មាន
វិនិយោគរៀនរៀន	-១.៤៣៦	១.១៧៦	៤៣៦	-១.៦៤៤	៩១២	៨៤០	-១.០៦៤	២៨៨	១.៦៧១	១.១៦២	២.០៥៧	-៣២៤
ទ្រព្យសកម្ម	-៩.១១៤	-១១០	៣៥១	-២.៨៧៤	-១.៧១៣	-៤.៣៤៦	-២.០១៧	-៦៣៨	-១.៣៥៨	៩៥១	-៣.០៦៣	-៦១៤
ទ្រព្យអកម្ម	៧.៦៧៨	១.២៨៦	៨៥	១.២៣០	២.៦២៥	៥.១៨៦	៩៥៣	៩២៦	៣.០៣០	២១១	៥.១២០	២៨៩
ប្រព្រឹត្តិការណ៍ប្រកបដោយហានិភ័យ	-១.៤៦៣	-១.០៧៩	-៣	៣៥៦	-៧២១	-១.៤៤៧	-១៥៥	-៤៥១	-១.០៩៤	-៩៥៧	-៣.០៥៧	-៦៣៦
សមតុល្យគណនីហិរញ្ញវត្ថុ	៤.១១៧	១.៨៥៣	២.១៧៦	៧៨០	១.៨៦១	៦.៦៧១	៣៤៥	១.៣៣៤	២.២៣៨	១.៧៦៣	៥.៦៨០	៦៨៨
កំហុស លើ របាយការណ៍	-៥៧៤	-១៣	-៧៥	-១២៨	១២១	-៩៩	-៩៤	២០៩	-១៦៥	-១១២	-១៦១	-៩៩
អនុប្រប្រាក់ (រៀល/ដុល្លារ)	៤.០៣៣	៣.៩៩៥	៤.០៣២	៤.០៦២	៤.០២០	៤.០២៧	៣.៩៩៤	៤.០២៦	៤.០៦០	៤.០៧០	៤.០៣៨	៤.០៤៣

តារាង ២ : ជំនួយទុនាត " គណនីទំនិញ " (គិតជាពាន់លានរៀល)

គណនីទំនិញ	២០១២	ត្រី.១-១៣	ត្រី.២-១៣	ត្រី.៣-១៣	ត្រី.៤-១៣	២០១៣	ត្រី.១-១៤	ត្រី.២-១៤	ត្រី.៣-១៤	ត្រី.៤-១៤	២០១៤	ត្រី.១-១៥
ការដាំដុះ f.o.b												
ទំនិញទូទៅ	២២.៥៧៧	៥.៨៤៤	៦.១៣៧	៧.៣៨៧	៦.៨០១	២៦.១៦៨	៧.១៩៩	៦.៩៧៧	៧.៩៦១	៧.៦២៧	២៩.៧៦៣	៧.៦៨៤
ទំនិញសម្រាប់កែច្នៃ	គ្មាន	គ្មាន	គ្មាន	គ្មាន	គ្មាន	គ្មាន	គ្មាន	គ្មាន	គ្មាន	គ្មាន	គ្មាន	គ្មាន
ទំនិញសម្រាប់ជួសជុល	គ្មាន	គ្មាន	គ្មាន	គ្មាន	គ្មាន	គ្មាន	គ្មាន	គ្មាន	គ្មាន	គ្មាន	គ្មាន	គ្មាន
	១២៧	៣៨	៣២	៣៤	៣៧	១៤២	៤២	៣៥	៣៥	៣៩	១៥២	៤២
មាសមិនមែនរូបិយវត្ថុ	--	--	--	--	--	--	--	--	--	--	--	--
ការដាំដុះសរុប f.o.b*	២២.៧០៤	៥.៨៨២	៦.១៦៩	៧.៤២១	៦.៨៣៨	២៦.៣១០	៧.២៤១	៧.០១២	៧.៩៩៦	៧.៦៦៦	២៩.៩១៥	៧.៧២៦
ក្នុងនោះ :												
នាំចេញតាមប្រព័ន្ធអន្តរជាតិ	២០.៣៣៨	៥.២៧២	៥.៥៥៣	៦.៧៨៥	៥.៩៩២	២៣.៥៩០	៦.៣៧១	៦.១៤០	៧.១៨២	៦.៧៦៣	២៦.៤៤៩	៦.៨៤៨
កៅស៊ូ និងផលិតផលកៅស៊ូ	៦៥៥	១៤៦	១៥៥	១៩៥	២០៥	៧០១	១២៧	១៦០	៩៨	១៩២	៥៧៧	១៦៨
ផលិតផលនេសាទ	២៥	២	៤	១	២	៩	២	១	១	១	៥	១
លើ និងផលិតផលលើ	១៣២	៧៧	៣៤	៦៩	១៣២	៣១២	២២១	១៨២	៥៧	៣០	៤៩០	៤៤
ទំនិញផ្សេងទៀត	១.៥៥៤	៣៨៥	៤២៣	៣៧០	៥០៧	១.៦៩៧	៥២២	៥២៩	៦៥៨	៦៧៩	២.៣៩៤	៦៦៥
ការដាំដុះសរុប f.o.b												
ទំនិញទូទៅ	៣២.៣៨៨	៩.៦៥០	៩.៨៧៥	៩.៣៦៩	១០.២១៨	៣៨.៧១២	៩.៤៩៩	៩.៨៦៩	១០.៤៧៩	១០.៦២១	៤០.៤៦៨	១០.០៦៩
ទំនិញសម្រាប់កែច្នៃ	គ្មាន	គ្មាន	គ្មាន	គ្មាន	គ្មាន	គ្មាន	គ្មាន	គ្មាន	គ្មាន	គ្មាន	គ្មាន	គ្មាន
ទំនិញសម្រាប់ជួសជុល	គ្មាន	គ្មាន	គ្មាន	គ្មាន	គ្មាន	គ្មាន	គ្មាន	គ្មាន	គ្មាន	គ្មាន	គ្មាន	គ្មាន
ទំនិញដែលទិញដោយមានដឹកជញ្ជូននៅតាមចំណុច	១៧១	៥៥	៤៥	៤៦	៥៤	២០០	៦១	៤៩	៥១	៥៥	២១៦	៦២
មាសមិនមែនរូបិយវត្ថុ	២៦៦	៥	--	--	៣១៩	៣២៤	៨៨	៨៦	១.០៩០	៩៣៦	២.២០០	១.០៣៦
ការដាំដុះសរុប f.o.b*	៣២.៨២៤	៩.៧១០	៩.៩២០	៩.៤១៥	១០.៥៩១	៣៩.២៧០	៩.៦៨៤	១០.០០៤	១១.៦៦០	១១.៦១៣	៤២.៨៨៤	១១.១៦៧
ក្នុងនោះ :												
វត្ថុធាតុដើមសម្រាប់វិស័យកាត់ដេរសម្លៀកបំពាក់	៨.២៦៣	២.១៨២	២.៥៦៨	២.៨០៩	២.៤៧៥	១០.០៣៤	២.៣៤២	២.៧៤១	២.៦៤៣	២.៧៦១	១០.៤៩០	២.៤១២
ប្រេងឥន្ធនៈ ប្រេងកែច្នៃ និងវត្ថុធាតុដើមពាក់ព័ន្ធ	៥.០៥៩	១.១៨១	១.២១៤	១.៣៤១	១.១៧២	៤.៩០៧	១.០១៦	១.១៥១	១.២៣៩	១.២១៧	៤.៦២៣	១.១៨២
គ្រឿងចក្រ និងឧបករណ៍ដឹកជញ្ជូន	២.២៤៣	៥៧៣	៥៨០	៥២២	៦១៣	២.២៨៩	៦៥០	៦៥៣	៧១៧	៨២៨	២.៤៤៩	៤១៩
គ្រឿងសំណង់	១.៤៥២	៤៧៧	៤២០	៣៧០	៤០៨	១.៦៧៥	៥៤០	៤៨៤	៥១៥	៤៨៩	២.០២៨	៥១២
កេសធុ:មានជាតិស្រវឹង និងបារី	៦២៥	១១៦	១៧២	១៨៧	១៨៧	៦៦២	១៨៩	២២៣	២៥៤	២៤២	៩០៨	២៦៤
ម្ហូបអាហារ	៤៥០	១១១	១១៨	១០៤	១៨១	៥១៤	២០៥	១៥៥	១៤៤	១៦១	៦៦៥	១៧៥
ផ្លែ	៣៨៣	៩៦	១២២	១១៥	១៣២	៤៦៦	១៤៩	១៦០	២០៣	១៧០	៦៨២	៧៦
គ្រឿងអេឡិចត្រូនិច	៦៥	២០	១៧	១៥	១៩	៧១	៣១	៥៤	៣៨	៣៤	១៥៧	២៧
កេសធុ:មិនមានជាតិស្រវឹង	៨២	៣១	៣២	៣១	៤១	១៣៦	៤២	៥១	៤៤	៦៦	២០៤	៨៥
ទំនិញផ្សេងទៀត	១៤.២០៣	៤.៩២៣	៤.២៧៧	៣.៩២០	៥.៣៦៣	១៤.៤៨៤	៤.៤៨១	៤.៣៣២	៥.៨២៤	៥.៦៤៣	២០.២៧៧	៥.៦១៥
សមតុល្យគណនីទំនិញ												
	-១០.១២០	-៣.៨២៨	-៣.៣៥១	-១.៩៩៤	-៣.៧៥៣	-១២.៩២៧	-២.៤០៦	-២.៩៩២	-៣.៦២៤	-៣.៩៤៦	-១២.៩៦៩	-៣.៤៤១
<small>*រាប់ចេញទិន្នន័យចាត់តាំងស្របតាមប្រព័ន្ធអន្តរជាតិ</small>												
អត្រាប្តូរប្រាក់ (រៀល/ដុល្លារ)	៤.០៣៣	៣.៩៩៥	៤.០៣២	៤.០៦២	៤.០២០	៤.០២៧	៣.៩៩៤	៤.០២៦	៤.០៦០	៤.០៧០	៤.០៣៨	៤.០៤៣

តារាង : ៥ លើទូទាត់ " គណនីសេវា " (គិតជាពាន់លានរៀល)

គណនីសេវា	២០១២	ត្រី.១-១៣	ត្រី.២-១៣	ត្រី.៣-១៣	ត្រី.៤-១៣	២០១៣	ត្រី.១-១៤	ត្រី.២-១៤	ត្រី.៣-១៤	ត្រី.៤-១៤	២០១៤	ត្រី.១-១៥
សេវា (គណនីសេវា)	១២.៨៧១	៣.៨១៤	៣.០៩៤	៣.២៧៤	៣.៨៧៧	១៤.០៦៤	៤.១៨៧	៣.៤៧៤	៣.៥៥៩	៤.១៦៣	១៤.៣៨៤	៤.៣៨៧
សេវាដឹកជញ្ជូន	១.២៦១	៣៩០	៣០៣	៣១១	៣៤០	១.៣៨៣	៤៥៧	៣៣៨	៣៧២	៤១៦	១.៥៨៣	៤៨១
ការដឹកជញ្ជូនតាមផ្លូវអាកាស	១.០៦៤	៣៥៧	២៦១	២៧០	៣៣៩	១.២២៧	៤០៣	២៨២	៣១១	៣៦៨	១.៣៦៥	៤២១
ត្រួតពិនិត្យសេវាដឹកជញ្ជូន	២៩	៤	៤	៤	៧	៣១	១០	៤	៧	៦	៣១	៤
ត្រួតពិនិត្យសេវាដឹកជញ្ជូនដំណើរ	៨០៧	២៧៥	១៩៧	២០០	២៦១	៩២៩	៣១២	២០៩	២៣៦	២៨៧	១.០៤៥	៣៣០
ផ្សេងៗ	២២៨	៧៤	៦០	៦១	៧២	២៦៧	៨១	៦៥	៦៤	៧៤	២៨៨	៨៣
ការដឹកជញ្ជូនតាមផ្លូវទឹក	១៣៣	៣១	៣២	៣៣	៣៥	១៣០	៤១	៤២	៣៧	៤១	១៦១	៥០
ត្រួតពិនិត្យសេវាដឹកជញ្ជូន	៣	១	១	២	២	៦	២	២	១	១	៧	២
ត្រួតពិនិត្យសេវាដឹកជញ្ជូនដំណើរ	--	--	០	១	៤	៦	០	០	១	០	២	០
ផ្សេងៗ	១២៩	៣០	៣០	៣០	២៩	១២៤	៣៩	៤០	៣៥	៤០	១៥៣	៤៨
ការដឹកជញ្ជូនផ្សេងទៀត	៦៥	២	១១	៤	៦	២៧	១២	១៤	២៤	៧	៥៧	១០
ត្រួតពិនិត្យសេវាដឹកជញ្ជូន	៤	១	១	៦	៣	១១	៥	៥	៦	៧	២៤	៤
ត្រួតពិនិត្យសេវាដឹកជញ្ជូនដំណើរ	០	០	៧	១	២	១០	៧	៧	១៨	០	៣២	២
ផ្សេងៗ	៦១	១	២	២	១	៥	០	១	០	០	១	០
សេវាផ្ញើដំណើរ	៩.៩៣០	២.៩២៣	២.២៩១	២.៥២៤	២.៩៧១	១០.៧១០	៣.២២២	២.៥៦៧	២.៧៩០	៣.៣៤៤	១១.៩២៣	៣.៤៩២
សេវាផ្សេងៗ	១.៦៨០	៥០១	៥០៤	៤៤០	៥២៦	១.៩៧១	៥០៩	៥៦៩	៣៩៧	៤០២	១.៨៧៨	៤១៤
ទូរគមនាគមន៍	២៦៧	៥៥	៨១	៥១	៤៧	២៣៣	៥៥	៦២	៧៤	៩៥	២៨៧	៩០
សាងសង់	៦៧	២៨	១៤	១១	៨	៦២	១៥	១០	១០	៦	៤១	៩
ធានារ៉ាប់រង	៦	០	-៣	០	៥	៣	០	១	០	០	២	១
ហិរញ្ញវត្ថុ	៧៧	២	៣	៣	៧១	៧៩	២១	៥៥	៤	១៣	១០១	៣៤
កុំព្យូទ័រ និងព័ត៌មាន	១	០	០	០	០	០	៥	៣	៣	២	១៣	២
ត្រួតពិនិត្យប័ណ្ណ និងពន្ធសួយសារ	១៦	០	៣	៣	៣	១០	៣	២	៣	២	១១	០
ពាណិជ្ជកម្មផ្សេងៗ	៦៨១	២៨៥	២៧០	២២៥	២៣១	១.០១១	៣១៣	៣៣៣	២០៤	១៦៥	១.០១៥	១២៥
ផ្ទាល់ខ្លួន វប្បធម៌ និងការកំសាន្ត	១០	៣	៣	៣	៣	១២	៤	៤	៤	៤	១៥	១
រដ្ឋាភិបាល	៥៥៥	១២៨	១៣៣	១៤៤	១៥៧	៥៦២	៩៣	៩៥	៩០	១១៥	៣៩៣	១៤៨
សេវា (គណនីសេវា)	៦.១៩១	១.៧០៦	១.៧៤៩	១.៧១០	១.៩៣១	៧.០៩៧	១.៨៥៥	១.៨៦៦	១.៨៧៧	២.០០៦	៧.៦០៥	១.៦៨៥
សេវាដឹកជញ្ជូន	៣.២៣៨	៩៦៨	៩៤៨	៩០១	១.០៣៦	៣.៨៥៤	១.០៥៧	៨៥០	៨៨៣	៩២៨	៣.៧១៧	៩០២
ការដឹកជញ្ជូនតាមផ្លូវអាកាស	៥៦៨	១៨៩	១៤៣	១៤៩	១៤៤	៦៦៤	២១១	១៥៦	១៧០	១៩៩	៧៣៦	២២៥
ត្រួតពិនិត្យសេវាដឹកជញ្ជូន	៥០	១៥	១៦	១៧	១៧	៦៥	១៥	១៨	១៨	១៩	៦៩	១៩
ត្រួតពិនិត្យសេវាដឹកជញ្ជូនដំណើរ	៣៧២	១២៧	៨៩	៩២	១២០	៤២៨	១៤៤	៩៦	១០៩	១៣៣	៤៨២	១៥២
ផ្សេងៗ	១៤៧	៤៧	៣៩	៤០	៤៦	១៧២	៥២	៤២	៤៤	៤៧	១៨៥	៥៣
ការដឹកជញ្ជូនតាមផ្លូវទឹក	២.៦៣៧	៧៧៩	៧៨១	៧៣៩	៨៣៣	៣.១២៤	៨៣៤	៦៦០	៦៩៤	៧០៧	២.៩០៣	៦៦៨
ត្រួតពិនិត្យសេវាដឹកជញ្ជូន	២.៦៣៧	៧៧៤	៧៨០	៧៣៨	៨៣១	៣.១២៤	៨៣៤	៦៦០	៦៩៧	៧០៦	២.៨៩៧	៦៦៧
ត្រួតពិនិត្យសេវាដឹកជញ្ជូនដំណើរ	០	០	០	២	២	៤	៣	០	០	១	៥	០
ផ្សេងៗ	១	០	០	០	០	១	០	០	០	០	១	០
ការដឹកជញ្ជូនផ្សេងទៀត	៣៣	៥	២៤	១៣	១៩	៦១	៤	៣៣	១៥	២១	៧៤	៩
ត្រួតពិនិត្យសេវាដឹកជញ្ជូន	២០	៤	៤	៩	១២	២៨	៥	២៥	១០	១៧	៥៦	៤
ត្រួតពិនិត្យសេវាដឹកជញ្ជូនដំណើរ	--	--	១៧	៤	៧	២៨	៣	៩	៤	៤	២០	១
ផ្សេងៗ	១៣	១	៤	០	០	៥	០	០	១	០	១	១
សេវាផ្ញើដំណើរ	១.២៦៦	៣៧៧	៣៨៧	៣៣៨	៣៧៧	១.៤៦៩	៣៤៤	៤១០	៤៣៥	៤៣២	១.៦២២	៤២៥
សេវាផ្សេងៗ	១.៦៨៧	៤១២	៤១៤	៤៤១	៥២៦	១.៨១៥	៤៥៤	៦៦៦	៥៩៤	៦០៦	២.២៦៦	៣១៤
ទូរគមនាគមន៍	១៧៥	៣៧	៣៨	៦៧	៤៨	១៨៩	៧២	៥៧	៨៣	១១៣	៣២៤	៥៩
សាងសង់	៦០៩	១២៥	១៤០	១៥៧	១៥៨	៥៨០	១៣០	១៣៦	១២០	១៣២	៥១៧	៦៧
ធានារ៉ាប់រង	៣៦៦	៩៤	១០៤	៩៩	១០៧	៤០៤	១០៥	១១០	១១០	១៣១	៤៥៥	៩
ហិរញ្ញវត្ថុ	២២	២៧	១៦	១៨	៥៧	១១៨	១៧	១០	៦	១	៣៥	៦
កុំព្យូទ័រ និងព័ត៌មាន	១១	៦	២	២	៩	១៩	៩	១០	២៨	១១០	១៥៧	៦៤
ត្រួតពិនិត្យប័ណ្ណ និងពន្ធសួយសារ	៤៥	១២	១១	១៣	១៣	៤៨	១២	៣៣	២២	១៦	៨៣	១១
ពាណិជ្ជកម្មផ្សេងៗ	២៩៩	៧៤	៧២	៨៣	៨៥	៣១៩	៧៧	២២១	១៤៩	១០៥	៥៥២	៧២
ផ្ទាល់ខ្លួន វប្បធម៌ និងការកំសាន្ត	២៣	៦	៦	៦	៦	២៤	៦	៦	៦	៦	២៥	៣
រដ្ឋាភិបាល	១៣៧	២៧	២៦	២៦	៣៥	១១៥	២៦	២៥	៣៥	៣២	១១៥	២៨
សរុបគណនីសេវា	៦.៦៧៩	២.១០៨	១.៣៤៩	១.៥៦៤	១.៩៥៦	៦.៩៦៧	២.៣៣២	១.៦០៨	១.៦៨២	២.១៥៧	៧.៧៧៩	២.៧៨៣

អត្រាប្តូរប្រាក់ (រៀល/ដុល្លារ) ៤.០៣៣ ៣.៩៥៥ ៤.០៣២ ៤.០៦២ ៤.០២០ ៤.០២៧ ៣.៩៥៤ ៤.០២៦ ៤.០៦០ ៤.០៧០ ៤.០៣៨ ៤.០៤៣

តារាង ៖ ប្រតិទិនទាន់ “ គណនីប្រាក់ចំណូល ” (គិតជាពាន់លានរៀល)

គណនីប្រាក់ចំណូល	២០១២	ត្រី.១-១៣	ត្រី.២-១៣	ត្រី.៣-១៣	ត្រី.៤-១៣	២០១៣	ត្រី.១-១៤	ត្រី.២-១៤	ត្រី.៣-១៤	ត្រី.៤-១៤	២០១៤	ត្រី.១-១៥
គណនីប្រាក់ចំណូល	២៧៣	៧៤	៦៩	៧១	៧០	២៤៥	៧៥	១១៣	១៧១	១៧៧	៥៣៤	២១៥
ការទូទាត់ប្រាក់បៀវត្សឱ្យនិយោជិត	២១	៥	៥	៥	៥	២៥	៥	១៣	១៣	១៣	៤៥	៥
ចំណូលពីការវិនិយោគ	២៥២	៦៩	៦៤	៦៦	៦៥	២២៦	៦៦	១០៤	១៥៧	១៦៣	៤៩០	២១០
វិនិយោគផ្ទាល់	៣១	៤	៥	៥	៥	៣៥	៥	១០	១០	១០	៣៥	១០
ចំណូលពីហ៊ុន	៣១	៤	៥	៥	៥	៣៥	៥	១០	១០	១០	៣៥	១០
ភាគលាភ និងប្រាក់ចំណេញបែងចែក	៣១	៤	៥	៥	៥	៣៥	៥	១០	១០	១០	៣៥	១០
ប្រាក់ចំណេញដែលវិនិយោគបន្ត	គ្មាន	គ្មាន	គ្មាន	គ្មាន	គ្មាន	គ្មាន	គ្មាន	គ្មាន	គ្មាន	គ្មាន	គ្មាន	គ្មាន
ចំណូលពីចំណូល	គ្មាន	គ្មាន	គ្មាន	គ្មាន	គ្មាន	គ្មាន	គ្មាន	គ្មាន	គ្មាន	គ្មាន	គ្មាន	គ្មាន
វិនិយោគលើឥណទាន	៣៤	១០	១០	១០	១០	៤០	១០	១០	១១	១១	៤២	១១
ចំណូលពីហ៊ុន	៣៤	១០	១០	១០	១០	៤០	១០	១០	១១	១១	៤២	១១
ចំណូលពីចំណូល	គ្មាន	គ្មាន	គ្មាន	គ្មាន	គ្មាន	គ្មាន	គ្មាន	គ្មាន	គ្មាន	គ្មាន	គ្មាន	គ្មាន
វិនិយោគផ្សេងទៀត	១៤៣	៥១	៤៦	៤៣	៤២	១៤២	៤៦	៤៤	១៣៧	១៤២	៤០៥	១៤៥
សរុប	៣.១៥១	៥៣៤	៤៩១	១.០២៧	៥៥៤	៣.៤០៦	១.០៥១	១.០៤៦	១.១៥៥	១.០៥៧	៤.៣៤០	១.៣៣០
ការទូទាត់ប្រាក់បៀវត្សឱ្យនិយោជិត	២១៦	៦៧	៦៧	៦៧	៦៧	២៦៤	៦៧	៤២	៤៤	៤៣	៣៣១	១៤៧
ចំណូលពីការវិនិយោគប្រទេស	២.៥៣៤	៤៦៧	៤២៤	៥៦០	៤៨៧	៣.១៤២	៤៦៤	៥៦៤	១.១០១	១.០១៥	៤.០៤៥	១.១៤៣
វិនិយោគផ្ទាល់	២.៣៣៤	៤០៣	៣៥៦	៤៦៤	៤៣០	៣.២៤៣	៤៥៧	៥៣៦	១.០០៧	៩៦៣	៣.៤០២	១.១០២
ចំណូលពីហ៊ុន	២.៦៤៤	៧៥០	៧៧២	៤៥០	៤១៦	៣.២២៤	៤៥៧	៥២៦	៩៥៣	៩៤៥	៣.៧៤៤	១.០៤៤
ភាគលាភ និងប្រាក់ចំណេញបែងចែក	១.៤៥៥	៥៦៦	៤៧៤	៦២៦	៥៥៥	២.៣៦៦	៦២០	៦២៥	៦៦៦	៦៦១	២.៦០៦	៧០៤
ប្រាក់ចំណេញដែលវិនិយោគបន្ត	៧៨៩	២២៤	១៥៤	២២៦	២២១	៤២១	២៦៣	២៥៤	៣២៧	២៥៤	១.១៤២	៣៤៤
ចំណូលពីចំណូល	៥៥	១៤	១៤	១៤	១៤	៥៥	១៤	១៤	១៤	១៤	៥៥	១៤
វិនិយោគលើឥណទាន	គ្មាន	គ្មាន	គ្មាន	គ្មាន	គ្មាន	គ្មាន	គ្មាន	គ្មាន	គ្មាន	គ្មាន	គ្មាន	គ្មាន
ចំណូលពីហ៊ុន	គ្មាន	គ្មាន	គ្មាន	គ្មាន	គ្មាន	គ្មាន	គ្មាន	គ្មាន	គ្មាន	គ្មាន	គ្មាន	គ្មាន
ចំណូលពីចំណូល	គ្មាន	គ្មាន	គ្មាន	គ្មាន	គ្មាន	គ្មាន	គ្មាន	គ្មាន	គ្មាន	គ្មាន	គ្មាន	គ្មាន
វិនិយោគផ្សេងទៀត	១៥៦	៦៤	៣៤	៥៦	៥៧	២៥៥	៧២	២៤	៥៤	៥២	២៤៦	៤២
សរុប	-២.៤៧៤	-៤៦០	-៤២២	-៥៥៥	-៤៤៤	-៣.៥២១	-៥៧៦	-៥៣៣	-១.០១៤	-៩២១	-៣.៤៤៥	-១.១១១

អប្បប្រែប្រាក់ (រៀលគុណ)	៤.០៣៣	៣.៥៥៥	៤.០៣២	៤.០២២	៤.០២០	៤.០២៧	៣.៥៥៤	៤.០២៦	៤.០៦០	៤.០៧០	៤.០៣៤	៤.០៤៣
---------------------------	-------	-------	-------	-------	-------	-------	-------	-------	-------	-------	-------	-------

តារាង : ៧៧១ គណនីបង្កើតឡើងវិញ (គិតជាពាន់លានរៀល)

គណនីបង្កើតឡើងវិញ	២០១២	ត្រី.១-១៣	ត្រី.២-១៣	ត្រី.៣-១៣	ត្រី.៤-១៣	២០១៣	ត្រី.១-១៤	ត្រី.២-១៤	ត្រី.៣-១៤	ត្រី.៤-១៤	២០១៤	ត្រី.១-១៥
គណនីបង្កើតឡើងវិញ	២.០១៤	៤៣៣	៥០៣	៥០៨	៤៤០	២.០២៤	៦៥៧	៦៥១	៧៣៦	៩២៤	២.៩៦៨	១.១៣៩
ផ្អែកលើប្រាក់បញ្ញើ	១.១៤៦	៣១៩	២៩២	២៩០	២៨៧	១.១៤៧	៣៩២	៣១៨	៣០៩	៣១០	១.៣២៩	៤៤២
ផ្អែកលើប្រាក់បញ្ញើ	៨៦៩	២១៤	២១២	២១៨	១៩៣	៨៣៧	២៦៤	៣៣៤	៤២៧	៦១៤	១.៦៣៩	៦៩៧
ប្រាក់ទទួលបានពីការលក់	៦៧៣	១៧៤	១៧១	១៨០	១៥៥	៦៤០	២២៤	២៥៣	៣៤៨	៤៧៤	១.៤៧៩	៤៤៨
ផ្សេងៗ	១៥៦	៤០	៤០	៣៩	៣៨	១៥៧	៤០	៤១	៣៩	៣៦	១៥៩	២៤៤
គណនីបង្កើតឡើងវិញ	៣៥១	១៣៣	១២១	១២៤	១១៥	៤៩៣	១៣៥	១៥៧	១៣៤	១៤៧	៥៧៣	៦០
ផ្អែកលើប្រាក់បញ្ញើ	២៤	៦	៣	៣	២	១៤	៤	១០	២	៣	១៩	៤
ផ្អែកលើប្រាក់បញ្ញើ	៣២៧	១២៧	១១៨	១២២	១១៣	៤៧៩	១៣១	១៤៦	១៣២	១៤៥	៥៥៤	៥៥
ប្រាក់ផ្ញើទៅឲ្យប្រើប្រាស់	៣២២	១១៩	១០៩	១២០	១១៣	៤៦១	១៣១	១៤៦	១៣១	១៤៤	៥៥៣	៥៥
ផ្សេងៗ	៦	៨	៩	២	០	១៨	០	០	០	១	១	០
សរុបគណនីបង្កើតឡើងវិញ	១.៦៦៣	៤០០	៣៨២	៣៨៤	៣៦៥	១.៥៣១	៥២២	៤៩៥	៦០២	៧៧៦	២.៣៩៥	១.០៧៩

អត្រាប្តូរប្រាក់ (រៀល/ដុល្លារ) ៤.០៣៣ ៣.៩៩៥ ៤.០៣២ ៤.០៦២ ៤.០២០ ៤.០២៧ ៤.០២៦ ៤.០២៦ ៤.០៦០ ៤.០៧០ ៤.០៣៨ ៤.០៤៣

តារាង ៦ : បញ្ជីទូទាត់ “ គណនីបង្វែរសេចក្តី ” (គិតជាពាន់លានរៀល)

គណនីបង្វែរសេចក្តី	២០១២	ត្រី.១-១៣	ត្រី.២-១៣	ត្រី.៣-១៣	ត្រី.៤-១៣	២០១៣	ត្រី.១-១៤	ត្រី.២-១៤	ត្រី.៣-១៤	ត្រី.៤-១៤	២០១៤	ត្រី.១-១៥
គណនីបង្វែរសេចក្តី	១.៤៧៧	៣៤១	៣៤៤	៣៥០	៣៤៣	១.៣៧៧	២៧៧	២៧៥	២៧២	២៧៣	១.១២១	១៤១
ផ្នែករដ្ឋាភិបាលកណ្តាល	១.២៧៦	៣៤១	៣៤៤	៣៥០	៣៤៣	១.៣៧៧	២៧៧	២៧៥	២៧២	២៧៣	១.១២១	១៤១
បំណុលលើកលែង	គ្មាន	គ្មាន	គ្មាន	៤	គ្មាន	៤	គ្មាន	គ្មាន	គ្មាន	គ្មាន	គ្មាន	គ្មាន
ផ្សេងៗ	១.២៧៦	៣៤១	៣៤៤	៣៤៦	៣៤៣	១.៣៧៣	២៧៧	២៧៥	២៧២	២៧៣	១.១២១	១៤១
ផ្នែកឯកជន	២០១	គ្មាន	គ្មាន	គ្មាន	គ្មាន	គ្មាន	គ្មាន	គ្មាន	គ្មាន	គ្មាន	គ្មាន	គ្មាន
បង្កើតសនិប្បវេសន៍	២០១	គ្មាន	គ្មាន	គ្មាន	គ្មាន	គ្មាន	គ្មាន	គ្មាន	គ្មាន	គ្មាន	គ្មាន	គ្មាន
បំណុលលើកលែង	គ្មាន	គ្មាន	គ្មាន	គ្មាន	គ្មាន	គ្មាន	គ្មាន	គ្មាន	គ្មាន	គ្មាន	គ្មាន	គ្មាន
ផ្សេងៗ	គ្មាន	គ្មាន	គ្មាន	គ្មាន	គ្មាន	គ្មាន	គ្មាន	គ្មាន	គ្មាន	គ្មាន	គ្មាន	គ្មាន
គណនីទូទាត់	៣៦២	គ្មាន	គ្មាន	គ្មាន	គ្មាន	គ្មាន	គ្មាន	គ្មាន	គ្មាន	គ្មាន	គ្មាន	គ្មាន
ផ្នែករដ្ឋាភិបាលកណ្តាល	គ្មាន	គ្មាន	គ្មាន	គ្មាន	គ្មាន	គ្មាន	គ្មាន	គ្មាន	គ្មាន	គ្មាន	គ្មាន	គ្មាន
បំណុលលើកលែង	គ្មាន	គ្មាន	គ្មាន	គ្មាន	គ្មាន	គ្មាន	គ្មាន	គ្មាន	គ្មាន	គ្មាន	គ្មាន	គ្មាន
ផ្សេងៗ	គ្មាន	គ្មាន	គ្មាន	គ្មាន	គ្មាន	គ្មាន	គ្មាន	គ្មាន	គ្មាន	គ្មាន	គ្មាន	គ្មាន
ផ្នែកឯកជន	៣៦២	គ្មាន	គ្មាន	គ្មាន	គ្មាន	គ្មាន	គ្មាន	គ្មាន	គ្មាន	គ្មាន	គ្មាន	គ្មាន
បង្កើតសនិប្បវេសន៍	៣៦២	គ្មាន	គ្មាន	គ្មាន	គ្មាន	គ្មាន	គ្មាន	គ្មាន	គ្មាន	គ្មាន	គ្មាន	គ្មាន
បំណុលលើកលែង	គ្មាន	គ្មាន	គ្មាន	គ្មាន	គ្មាន	គ្មាន	គ្មាន	គ្មាន	គ្មាន	គ្មាន	គ្មាន	គ្មាន
ផ្សេងៗ	គ្មាន	គ្មាន	គ្មាន	គ្មាន	គ្មាន	គ្មាន	គ្មាន	គ្មាន	គ្មាន	គ្មាន	គ្មាន	គ្មាន
សមតុល្យគណនីបង្វែរសេចក្តី	១.១១៥	៣៤១	៣៤៤	៣៥០	៣៤៣	១.៣៧៧	២៧៧	២៧៥	២៧២	២៧៣	១.១២១	១៤១
លទ្ធកម្ម និងការលក់ប្រេងប្រសូលកម្ម	គ្មាន	គ្មាន	គ្មាន	គ្មាន	គ្មាន	គ្មាន	គ្មាន	គ្មាន	គ្មាន	គ្មាន	គ្មាន	គ្មាន
មិនមែនផលិតកម្ម និងមិនមែនហិរញ្ញវត្ថុ	គ្មាន	គ្មាន	គ្មាន	គ្មាន	គ្មាន	គ្មាន	គ្មាន	គ្មាន	គ្មាន	គ្មាន	គ្មាន	គ្មាន
ឥណទាន	គ្មាន	គ្មាន	គ្មាន	គ្មាន	គ្មាន	គ្មាន	គ្មាន	គ្មាន	គ្មាន	គ្មាន	គ្មាន	គ្មាន
ឥណពន្ធ	គ្មាន	គ្មាន	គ្មាន	គ្មាន	គ្មាន	គ្មាន	គ្មាន	គ្មាន	គ្មាន	គ្មាន	គ្មាន	គ្មាន
សមតុល្យ	គ្មាន	គ្មាន	គ្មាន	គ្មាន	គ្មាន	គ្មាន	គ្មាន	គ្មាន	គ្មាន	គ្មាន	គ្មាន	គ្មាន
សមតុល្យគណនីបង្វែរសេចក្តី	១.១១៥	៣៤១	៣៤៤	៣៥០	៣៤៣	១.៣៧៧	២៧៧	២៧៥	២៧២	២៧៣	១.១២១	១៤១

តារាងលេខ ៖ របាយការណ៍ " គណនីហិរញ្ញវត្ថុ " (គិតជាពាន់លានរៀល)

គណនីហិរញ្ញវត្ថុ	២០១២	ត្រី.១-១៣	ត្រី.២-១៣	ត្រី.៣-១៣	ត្រី.៤-១៣	២០១៣	ត្រី.១-១៤	ត្រី.២-១៤	ត្រី.៣-១៤	ត្រី.៤-១៤	២០១៤	ត្រី.១-១៥
ទ្រព្យសកម្មហិរញ្ញវត្ថុបរទេស	-១០.៩៦១	-១.២១៦	៣២១	-២.៥៥៦	-២.៦០៤	-៦.០៥៥	-២.២៥៥	-១.៥១៦	-២.៦១២	-២	-៦.៣៨៥	-១.៣៤៣
ក្នុងនោះ ៖												
ហ៊ុន	-២០១	-៥៦	-៥២	-៦៥	-៧៩	-២៥៣	-៦៤	-៦៦	-៦២	-៤៧	-២៣៩	-៦៤
ចំណូល	-១០.៧៦០	-១.១៦១	៣៧៣	-២.៤៩០	-២.៥២៥	-៥.៨០២	-២.១៩១	-១.៤៥០	-២.៥៥០	៤៥	-៦.១៤៦	-១.២៨០
ឧបករណ៍ផ្សេងៗ*	០	០	០	០	០	០	០	០	០	០	០	០
វិនិយោគផ្ទាល់នៅក្រៅប្រទេស	-១៤៦	-៤១	-៣៨	-៤៨	-៥៩	-១៨៦	-៤៧	-៤៩	-៤៦	-៣៣	-១៧៥	-៤៧
ហ៊ុន	-១៤៦	-៤១	-៣៨	-៤៨	-៥៩	-១៨៦	-៤៧	-៤៩	-៤៦	-៣៣	-១៧៥	-៤៧
ប្រាក់ចំណេញដែលវិនិយោគបន្ត	គ្មាន	គ្មាន	គ្មាន	គ្មាន	គ្មាន	គ្មាន	គ្មាន	គ្មាន	គ្មាន	គ្មាន	គ្មាន	គ្មាន
វិនិយោគផ្ទាល់ផ្សេងៗ	គ្មាន	គ្មាន	គ្មាន	គ្មាន	គ្មាន	គ្មាន	គ្មាន	គ្មាន	គ្មាន	គ្មាន	គ្មាន	គ្មាន
វិនិយោគលើសប្រក្រ	-១៣៨	១៤	១១	១០	-១១១	-៧៥	-៣៥	២២	-១១៤	៣៦	-៩១	-៤៧
មូលបត្រហ៊ុន	-៥៥	-១៥	-១៤	-១៧	-២០	-៦៦	-១៧	-១៧	-១៧	-១៤	-៦៥	-១៧
មូលបត្រចំណូល	-៨៣	២៩	២៦	២៧	-៩១	-៩	-១៩	៣៩	-៩៧	៥០	-២៦	-៣០
វិនិយោគផ្សេងទៀត	-៩.១១៤	-១១០	៣៥១	-២.៨៧៤	-១.៧១៣	-៤.៣៤៦	-២.០១៧	-៦៣៨	-១.៣៥៨	៩៥១	-៣.០៦៣	-៦១៤
ឥណទានពាណិជ្ជកម្ម	-៥១៨	-៤០	-២៣៧	-១.២០៦	៥០៩	-៩៧៤	-៤៤៣	២៨១	-៩២៦	៣៥៤	-៧៣៣	-១០៩
ប្រាក់កម្ចី	គ្មាន	គ្មាន	គ្មាន	គ្មាន	គ្មាន	គ្មាន	គ្មាន	គ្មាន	គ្មាន	គ្មាន	គ្មាន	គ្មាន
ប្រាក់បញ្ញើ និងរូបិយវត្ថុ	-៧.៣៨៦	-២២៩	៨៥៥	-១.៦៤៤	-១.៧៤១	-២.៧៥៩	-៥៧៥	-១.៩៨៨	១១៦	៣២៣	-២.១២៥	២៦
ទ្រព្យសកម្មផ្សេងៗ	-១.២១០	១៥៩	-២៦៧	-២៣	-៤៨២	-៦១៣	-១.០០០	១.០៦៩	-៥៤៨	២៧៤	-២០៥	-៥៣០
ទ្រព្យសកម្មធុនបម្រុងបរទេស	-១.៥៦៣	-១.០៧៩	-៣	៣៥៦	-៧២១	-១.៤៤៧	-១៥៥	-៨៥១	-១.០៩៤	-៩៥៧	-៣.០៥៧	-៦៣៦
មាស	គ្មាន	គ្មាន	គ្មាន	គ្មាន	គ្មាន	គ្មាន	គ្មាន	គ្មាន	គ្មាន	គ្មាន	គ្មាន	គ្មាន
សិទ្ធិដកពិសេស (SDR)	០	០	០	០	០	០	០	០	០	០	០	០
ស្ថានភាពធុនបម្រុងនៅ IMF	គ្មាន	គ្មាន	គ្មាន	គ្មាន	គ្មាន	គ្មាន	គ្មាន	គ្មាន	គ្មាន	គ្មាន	គ្មាន	គ្មាន
រូបិយប័ណ្ណ	-១.៥៦៣	-១.០៧៩	-៣	៣៥៦	-៧២១	-១.៤៤៧	-១៥៥	-៨៥១	-១.០៩៤	-៩៥៧	-៣.០៥៧	-៦៣៦
ឥណទានផ្សេងៗ	គ្មាន	គ្មាន	គ្មាន	គ្មាន	គ្មាន	គ្មាន	គ្មាន	គ្មាន	គ្មាន	គ្មាន	គ្មាន	គ្មាន
ទ្រព្យសកម្មហិរញ្ញវត្ថុបរទេស	១៥.០៧៨	៣.០៦៩	១.៨៥៥	៣.៣៣៦	៤.៤៦៧	១២.៧២៧	២.៦០១	២.៨៥០	៤.៨៤៩	១.៧៦៥	១២.០៦៥	២.០៣១
ក្នុងនោះ ៖												
ហ៊ុន	៧.៤០១	១.៧៨៤	១.៧៧០	២.១៤៦	១.៨៤១	៧.៥៤១	១.៦៤៧	១.៩២៤	១.៨២០	១.៥៤៤	៦.៩៤៥	១.៧៤២
ចំណូល	៧.៦៧៨	១.២៨៦	៨៥	១.១៩០	២.៦២៥	៥.១៨៦	៩៥៣	៩២៦	៣.០៣០	២១១	៥.១២០	២៨៩
ឧបករណ៍ផ្សេងៗ*	គ្មាន	គ្មាន	គ្មាន	គ្មាន	គ្មាន	គ្មាន	គ្មាន	គ្មាន	គ្មាន	គ្មាន	គ្មាន	គ្មាន
វិនិយោគផ្ទាល់នៅកម្ពុជា	៧.៤០១	១.៧៨៤	១.៧៧០	២.១៤៦	១.៨៤១	៧.៥៤១	១.៦៤៧	១.៩២៤	១.៨២០	១.៥៤៤	៦.៩៤៥	១.៧៤២
ហ៊ុន	៦.៦១២	១.៥៦០	១.៥៧៦	១.៩២២	១.៦២០	៦.៧៧៨	១.៣៨៤	១.៦៣០	១.៤៩៣	១.២៩៦	៥.៨០៣	១.៣៥៨
ប្រាក់ចំណេញដែលវិនិយោគបន្ត	៧៨៩	២២៤	១៩៤	២២៤	២២១	៨៦៣	២៦៣	២៩៤	៣២៧	២៥៨	១.១៤២	៣៤៤
វិនិយោគផ្ទាល់ផ្សេងៗ	០	០	០	០	០	០	០	០	០	០	០	០
វិនិយោគលើសប្រក្រ	គ្មាន	គ្មាន	គ្មាន	គ្មាន	គ្មាន	គ្មាន	គ្មាន	គ្មាន	គ្មាន	គ្មាន	គ្មាន	គ្មាន
មូលបត្រហ៊ុន	គ្មាន	គ្មាន	គ្មាន	គ្មាន	គ្មាន	គ្មាន	គ្មាន	គ្មាន	គ្មាន	គ្មាន	គ្មាន	គ្មាន
មូលបត្រចំណូល	គ្មាន	គ្មាន	គ្មាន	គ្មាន	គ្មាន	គ្មាន	គ្មាន	គ្មាន	គ្មាន	គ្មាន	គ្មាន	គ្មាន
វិនិយោគផ្សេងទៀត	៧.៦៧៨	១.២២៤	៨៥	១.១៩០	២.២២១	៥.១៨៦	៩៥៣	៩២៦	៣.០៣០	២១១	៥.១២០	២៨៩
ឥណទានពាណិជ្ជកម្ម	៩០៧	១.០២៩	-៧	-៥២៨	១.៤៥២	១.៩៤៥	-៧៣៥	៨៤៥	១.៣៤៣	៩៨	១.៥៩២	-៤០១
ការប្រើប្រាស់ឥណទាន IMF	--	--	--	--	--	--	--	--	--	--	--	--
ប្រាក់កម្ចីផ្សេងៗ	៥.៣២៣	១៥២	៨៥១	១.១៥៣	៩៥៦	២.៧១១	១.៥៤៦	-៣៣១	១.២៣៨	៥៧៤	៣.០២៨	៦៤៨
ប្រាក់បញ្ញើ និងរូបិយវត្ថុ	១.៣៩៦	១០០	-៣៦៦	៥៤៨	២០៤	៤៨៦	១៤០	៣៧១	៤៤៨	-៤៦១	៤៩៩	៤២
ទ្រព្យសកម្មផ្សេងៗ	៥២	៥	៧	១៧	១៥	៤៤	១	០	០	០	១	០
សមតុល្យគណនីហិរញ្ញវត្ថុ	៤.១១៧	១.៨៩៣	២.១៧៦	៧៨០	១.៨៦៣	៦.៦៧១	៣៤៥	១.៣៣៤	២.២៣៨	១.៧៦៣	៥.៦៨០	៦៨៨

*របស់មូលមាស និងសិទ្ធិដកពិសេស

អត្រាប្តូរប្រាក់ (រៀល/ដុល្លារ)	៤.០៣៣	៣.៩៩៥	៤.០៣២	៤.០៦២	៤.០២០	៤.០២៧	៣.៩៩៤	៤.០២៦	៤.០៦០	៤.០៧០	៤.០៣៤	៤.០៤៣
----------------------------------	-------	-------	-------	-------	-------	-------	-------	-------	-------	-------	-------	-------

តារាង : ស្ថានភាពវិនិយោគអន្តរជាតិ (គិតជាពាន់លានរៀល)

ស្ថានភាពវិនិយោគអន្តរជាតិ	២០១២	ត្រី.១-១៣	ត្រី.២-១៣	ត្រី.៣-១៣	ត្រី.៤-១៣	២០១៣	ត្រី.១-១៤	ត្រី.២-១៤	ត្រី.៣-១៤	ត្រី.៤-១៤	២០១៤	ត្រី.១-១៥
ស្ថានភាពវិនិយោគអន្តរជាតិ	៥៦.៧៧៩	៥៧.៩៦០	៥៧.៧៨៣	៦០.៦៨១	៦២.១៣០	៦២.១៣០	៦៤.៣១៥	៦៧.៥៨០	៧០.៧៦២	៦៩.៦៤៩	៦៩.៦៤៩	៦៩.៦៤៩
ប្រឡូសកម្មវិនិយោគអន្តរជាតិ	១.៦៤៩	១.៧៣៣	១.៨០៤	១.៨៥៧	១.៨៥៩	១.៨៥៩	១.៨៤៤	២.០១៤	២.០៨៦	២.០៨៧	២.០៨៧	២.០៨៧
វិនិយោគផ្ទាល់នៅក្រៅប្រទេស												
វិនិយោគលើសម្បត្តិ	១.៧៨២	១.៧៧៦	១.៧៩៨	១.៧៩៣	១.៨៥០	១.៨៥០	១.៩២៩	១.៩២៤	២.០៦៤	១.៩៩៤	១.៩៩៤	១.៩៩២
វិនិយោគផ្សេងៗទៀត	១៣.៨៦៧	១៤.០៨៧	១៤.០២៦	១៤.០៨៧	១៤.០០៩	១៤.០០៩	១៤.០០៩	១៤.០០៩	១៤.០១៧	១៤.០១៧	១៤.០១៧	១៤.០១៧
ប្រឡូសកម្មវិនិយោគអន្តរជាតិ	១៣.៤៣៥	១៤.១២៧	១៤.០២៦	១៤.០០៩	១៤.០០៩	១៤.០០៩	១៤.០០៩	១៤.០០៩	១៤.០១៧	១៤.០១៧	១៤.០១៧	១៤.០១៧
ប្រឡូសកម្មវិនិយោគអន្តរជាតិ	១៣.៤៣៥	១៤.១២៧	១៤.០២៦	១៤.០០៩	១៤.០០៩	១៤.០០៩	១៤.០០៩	១៤.០០៩	១៤.០១៧	១៤.០១៧	១៤.០១៧	១៤.០១៧
វិនិយោគផ្ទាល់នៅកម្ពុជា	៣៧.៣៤៥	៣៦.២៣៣	៤១.៩៧៦	៤៦.៨២៤	៤៦.៨២១	៤៦.៨២១	៤៦.៨២១	៤៦.៨២១	៤៦.៦៧៧	៤៦.៦៧៧	៤៦.៦៧៧	៤៦.៦៧៧
វិនិយោគលើសម្បត្តិ	៣០.៩២៦	៣១.៩៧៦	៣២.៤៦៨	៣៤.១៦៣	៣៤.១៦៣	៣៤.១៦៣	៣៤.១៦៣	៣៤.១៦៣	៣៤.១៦៣	៣៤.១៦៣	៣៤.១៦៣	៣៤.១៦៣
វិនិយោគផ្សេងៗទៀត	៦.៤១៩	៤.២៥៧	៩.៥០៨	១២.៦៦១	១២.៦៥៨	១២.៦៥៨	១២.៦៥៨	១២.៦៥៨	១២.៥១៤	១២.៥១៤	១២.៥១៤	១២.៥១៤
ស្ថានភាពវិនិយោគអន្តរជាតិ (សុទ្ធ)	-១១.៤៤៥	-១៣.២៧៨	-១២.៤៩៧	-១៧.២៦៤	-១៩.០៩១	-១៩.០៩១	-១៩.៩៧៤	-២០.១៣២	-២២.៩២៤	-២៣.៨៤២	-២៣.៨៤២	-២៣.៨៤២

*រាប់បញ្ចូលមកស និងសិទ្ធិបញ្ចាំសេស
 អត្រាប្តូរប្រាក់ (រៀល/ដុល្លារ) ៣.៩៩៥ ៣.៩៩៥ ៣.៩៩៥ ៤.០៦២ ៤.០៦២ ៤.០៦២ ៤.០៦២ ៤.០៦២ ៤.០៦២ ៤.០៦២ ៤.០៦២ ៤.០៦២ ៤.០៦២

តារាង១១ : អនុធានាសេវាសេវា

	២០១២	ត្រី.១-១៣	ត្រី.២-១៣	ត្រី.៣-១៣	ត្រី.៤-១៣	២០១៣	ត្រី.១-១៤	ត្រី.២-១៤	ត្រី.៣-១៤	ត្រី.៤-១៤	២០១៤	ត្រី.១-១៥
អនុធានាសេវាសេវា												
ការនាំចេញ f.o.b ធៀបនឹងគណនីចរន្ត (តំណទាន)	៥៩.៩%	៥៧,១%	៦២,៧%	៦៥,៨%	៦០,៧%	៦១,៦%	៥៩,៦%	៦២,៣%	៦៤,២%	៥៩,៣%	៦១,៣%	៥៧,៣%
ការនាំចេញ f.o.b ធៀបនឹងគណនីចរន្ត (តំណពន្ធ)	៧៧,២%	៧៧,៨%	៧៧,៥%	៧៦,៧%	៧៧,៩%	៧៧,៥%	៧៦,០%	៧៦,៥%	៧៨,៤%	៧៨,១%	៧៧,៤%	៧៨,៦%
គណនីទំនិញ និងសេវា (តំណទាន) ធៀបនឹងផលិតផលក្នុងស្រុកសរុប	៦២,៨%	៦៣,៧%	៦០,៣%	៦៩,៦%	៧០,១%	៦៥,៧%	៦៧,៥%	៦១,៩%	៦៨,២%	៦៩,៨%	៦៦,៨%	៦៤,៤%
គណនីទំនិញ និងសេវា (តំណពន្ធ) ធៀបនឹងផលិតផលក្នុងស្រុកសរុប	៦៨,៩%	៧៥,០%	៧៣,៣%	៧២,៤%	៨១,៩%	៧៥,៤%	៦៧,៩%	៧០,១%	៧៩,៧%	៨០,៤%	៧៤,៥%	៦៨,១%
ចំណូលពីការវិនិយោគ (តំណទាន) ធៀបនឹងគណនីចរន្ត (តំណទាន)	០,៧%	០,៧%	០,៧%	០,៥%	០,៥%	០,៦%	០,៥%	០,៩%	១,៣%	១,៣%	១,០%	១,៦%
ចំណូលពីការវិនិយោគ (តំណពន្ធ) ធៀបនឹងគណនីចរន្ត (តំណពន្ធ)	៦,៩%	៦,៩%	៦,៧%	៧,៨%	៦,៥%	៧,០%	៧,៦%	៧,៤%	៧,៤%	៦,៨%	៧,៣%	៨,៣%
សមតុល្យគណនីចរន្តធៀបនឹងផលិតផលក្នុងស្រុកសរុប	៨,២%	១៤,៣%	១៥,៩%	៦,៥%	១៥,២%	១២,៩%	៣,១%	១០,៨%	១៣,៩%	១១,៤%	៩,៨%	៣,៩%
ទុនបម្រុងបរទេសធៀបនឹងការនាំចេញទំនិញ និងសេវា (គិតជាខែ)	៤,៣	៣,៩	៣,៨	៣,៩	៣,៥	៣,៨	៣,៩	៤,០	៣,៥	៣,៥	៣,៨	៣,៧
ស្ថានភាពវិនិយោគអន្តរជាតិ (សុទ្ធ) ធៀបនឹងផលិតផលក្នុងស្រុកសរុប*	១៧,២%	១២,៣%	២០,៥%	៣,៧%	១២,៦%	២៨,១%	៥,២%	០,៩%	១៦,៥%	៥,៤%	៣៥,២%	៩,៣%
សេវាបំណុលធៀបនឹងការនាំចេញទំនិញ និងសេវា	១,២%	១,៣%	១,១%	១,៥%	១,១%	១,២%	១,៣%	០,៨%	១,៥%	១,៣%	១,២%	១,២%

*គណនាជាលំហូរក្នុងគ្រួសារប្រចាំទំនួលយុទ្ធសាស្ត្រ

កំណត់បញ្ជីបច្ចេកទេស

ទស្សនាទាន និងនិយមន័យ

ស្ថិតិជញ្ជីងទូទាត់ (BOP) និងស្ថិតិស្ថានភាពវិនិយោគអន្តរជាតិ (IIP) ត្រូវបានចងក្រងដោយការិយាល័យស្ថិតិជញ្ជីងទូទាត់នៃនាយកដ្ឋានស្ថិតិ នៃធនាគារជាតិនៃកម្ពុជា ។ ស្ថិតិដែលចេញផ្សាយក្នុងព្រឹត្តិបត្រនេះ ជាទូទៅត្រូវបានចងក្រងឲ្យស៊ីគ្នាជាមួយនឹងស្ថង់ដារនៃវិធីសាស្ត្រចងក្រងស្ថិតិជញ្ជីងទូទាត់របស់មូលនិធិរូបិយវត្ថុអន្តរជាតិ បោះពុម្ពលើកទី៥ ។ ចាប់ពីត្រីមាសទី១ ឆ្នាំ២០១៤ ធនាគារជាតិនៃកម្ពុជានឹងផ្សព្វផ្សាយទិន្នន័យស្ថិតិជញ្ជីងទូទាត់ និងស្ថានភាពវិនិយោគអន្តរជាតិជាប្រចាំ (គិតជាពាន់លានរៀល) ។

ជាគោលការណ៍ ស្ថិតិនេះត្រូវបានចងក្រងដោយផ្អែកតាមអនុសាសន៍នៃវិធីសាស្ត្រចងក្រងស្ថិតិជញ្ជីងទូទាត់បោះពុម្ពលើកទី៥ របស់មូលនិធិរូបិយវត្ថុអន្តរជាតិ ។ ក៏ប៉ុន្តែក្នុងការអនុវត្តជាក់ស្តែងវិញ ដោយសារពុំមានទិន្នន័យគ្រប់គ្រាន់នោះតម្រូវឱ្យមានការប៉ាន់ស្មានចំពោះទិន្នន័យ និងចំណាត់ថ្នាក់ខ្លះៗ ។ គ្រប់ប្រតិបត្តិការត្រូវបានដាក់ប៉ាន់ស្មានតម្លៃតាមថ្លៃទីផ្សារក្នុងករណីដែលអាចធ្វើទៅបាន ។ ការនាំចេញត្រូវបានប៉ាន់តម្លៃផ្អែកលើមូលដ្ឋាន f.o.b ។ ចំណែកទិន្នន័យនាំចូលដែលត្រូវបានប្រមូលពីគយ ដោយផ្អែកលើតម្លៃ c.i.f នោះត្រូវបានកែតម្រូវឱ្យទៅជា f.o.b ។ ការនាំចេញ និងការនាំចូលទំនិញ ត្រូវបានកត់ត្រានៅពេលឆ្លងកាត់តាមគយ ។ ទិន្នន័យដែលយកចេញមកពីការកត់ត្រាបែបរដ្ឋបាល ជាពិសេសទិន្នន័យសម្រាប់ផ្នែកសេវាកម្ម ប្រាក់ចំណូល និងបង្វែរ ត្រូវបានកត់ត្រានៅពេលទូទាត់ ឬលើមូលដ្ឋានបូកបង្គរពូន ។ ដូចគ្នានេះដែរ ប្រតិបត្តិការហិរញ្ញវត្ថុក៏ត្រូវបានកត់ត្រានៅពេលទូទាត់ ឬមូលដ្ឋានបូកបង្គរពូន ។ ការកត់ត្រាបំណុលហួសកាលកំណត់ត្រូវបានធ្វើឡើងស្របតាមស្ថង់ដារនៃវិធីសាស្ត្រចងក្រងស្ថិតិជញ្ជីងទូទាត់របស់មូលនិធិរូបិយវត្ថុអន្តរជាតិបោះពុម្ពលើកទី៥ ។

ជាគោលការណ៍ ស្ថិតិជញ្ជីងទូទាត់គ្របដណ្តប់រាល់ប្រតិបត្តិការរបស់រដ្ឋាភិបាល អង្គការគ្រួសារ ឯកត្តជន និងសហគ្រាសជានិវាសនរបស់ប្រទេសកម្ពុជាជាមួយនឹងអនិវាសន ។ ក៏ប៉ុន្តែក្នុងគណនីចរន្ត (នៃស្ថិតិជញ្ជីងទូទាត់) អ្នកចងក្រងស្ថិតិបានជួបនូវការលំបាកក្នុង (១) ការប្រមូលទិន្នន័យជាទំនិញដែលពុំបានឆ្លងកាត់តាមគយ (២) ការកត់ត្រាទិន្នន័យសេវាកម្មផ្សេងៗ និងប្រាក់ចំណូលដែលបច្ចុប្បន្នត្រូវបានចងក្រងដោយទិន្នន័យក្នុងរបាយការណ៍រដ្ឋបាលប្រចាំឆ្នាំនិងឆ្នាំ និងក្នុងការអង្កេតម្តងម្កាល និង (៣) ការប្រមូលព័ត៌មានអំពីការបង្វែរចរន្តឯកជននិងផ្លូវការ និងការបង្វែរដើមទុន ។ ក្នុងរបាយការណ៍ស្ថិតិស្ថានភាពវិនិយោគអន្តរជាតិនៃគណនីហិរញ្ញវត្ថុ មានបញ្ហាជាច្រើនបានចោទឡើងក្នុងការគ្របដណ្តប់រាល់ប្រតិបត្តិការ និងកម្រិតដែលពាក់ព័ន្ធនឹងវិនិយោគផ្ទាល់បរទេស និងវិនិយោគផ្សេងទៀតរបស់ផ្នែកឯកជន និងវិនិយោគរបស់ជនជាតិកម្ពុជានៅក្រៅប្រទេស ។

ការនាំចេញ និងការនាំចូលទំនិញ

ការប៉ាន់ស្មានសម្រាប់ផ្នែកពាណិជ្ជកម្មទំនិញទូទៅ ត្រូវបានធ្វើឡើងសម្រាប់ការនាំចេញនិងនាំចូលទំនិញចរន្តដោយរាប់បញ្ចូលទាំងពាណិជ្ជកម្មទំនិញក្រៅផ្លូវការផងដែរ ។

ចំពោះផ្នែកនាំចេញ មុខទំនិញចរន្តសំខាន់ៗជាងគេបំផុតគឺ ការនាំចេញឈើអារ និងកៅស៊ូក្រៅផ្លូវការ ការនាំចេញស្លៀកបំពាក់តាមប្រព័ន្ធអនុគ្រោះទូទៅ ការនាំចេញកសិផល (ពិសេសស្រូវ និងត្រី) និងការនាំចេញបន្តទៅប្រទេសជិតខាង ។ ការប៉ាន់ស្មានអំពីការនាំចេញឈើអារក្រៅផ្លូវការត្រូវបានធ្វើឡើងដោយផ្អែកលើព័ត៌មានរបស់ប្រទេសជាដៃគូពាណិជ្ជកម្ម និងព័ត៌មានមួយចំណែកផ្សេងទៀតដែលត្រូវបានប្រមូលពីក្រសួងកសិកម្ម រុក្ខាប្រមាញ់ និងនេសាទ ។ ការនាំចេញកសិផល និងកៅស៊ូចរន្ត ត្រូវបានប៉ាន់ស្មានដោយផ្អែកលើទិន្នន័យដែលប្រមូលបានពីក្រសួងកសិកម្ម រុក្ខាប្រមាញ់ និងនេសាទ និងការសាកសួរព័ត៌មានម្តងម្កាលនៅតាមចំណុចត្រួតពិនិត្យរបស់គយ ។ ការនាំចេញបន្ត ត្រូវបានប៉ាន់ស្មានតាមរយៈការគណនាកម្រិតនៃមុខទំនិញជាក់លាក់ក្នុងបរិមាណនាំចូលសរុបនៃមុខទំនិញនោះ ។

ដូចគ្នានេះដែរ **ខាងផ្នែកនាំចូល** ការប៉ាន់ស្មានត្រូវបានធ្វើឡើងចំពោះទំនិញរួចពន្ធ ពោលគឺការនាំចូលដោយរដ្ឋាភិបាល ការនាំចូលតាមគម្រោងនិងទំនិញជំនួយ ការនាំចូលទំនិញជាមូលធនដែលពាក់ព័ន្ធនឹងសហគ្រាសវិនិយោគផ្ទាល់ និង ការនាំចូលវត្ថុធាតុដើមដោយសហគ្រាសផលិតសម្រាប់នាំចេញ ។ ពាណិជ្ជកម្មក្រៅផ្លូវការ ត្រូវបានប៉ាន់ស្មានដោយផ្អែកលើការសាកសួរព័ត៌មានម្តងម្កាលចំពោះមុខទំនិញនាំចូលមួយចំនួនជាពិសេសគឺ ប្រេងឥន្ធនៈ រថយន្ត ឧបករណ៍អេឡិចត្រូនិក និងទំនិញសម្រាប់ប្រើប្រាស់ និងម្ហូបអាហារនិងភេសជ្ជៈ ។

សេវា

ការប៉ាន់ស្មានចំពោះថ្លៃឈ្នួលដឹកជញ្ជូនស្មើនឹង ៧,២% នៃ c.i.f ចំណែកថ្លៃធានារ៉ាប់រងលើការនាំចូលត្រូវបានប៉ាន់ស្មានថាស្មើនឹង ០,៨% នៃតម្លៃនាំចូល c.i.f ។ ចំនួនភាគរយទាំងនេះត្រូវបានពិនិត្យមើលឡើងវិញជាទៀងទាត់ និងត្រូវបានកែសម្រួលឡើងវិញឲ្យបានសមស្រប ។ ថ្លៃឈ្នួលដឹកជញ្ជូនសរុបសម្រាប់ការនាំចូល និងការនាំចេញត្រូវបានបែងចែកដោយឡែកពីគ្នារវាងការដឹកជញ្ជូនតាមផ្លូវអាកាស និងតាមផ្លូវទឹក ។ ថ្លៃឈ្នួលដឹកជញ្ជូនសម្រាប់ការនាំចូល ដែលដឹកដោយក្រុមហ៊ុនអាកាសចរណ៍របស់អនិវាសន៍ ត្រូវបានប៉ាន់ស្មានដោយប្រើប្រាស់ថ្លៃឈ្នួលដឹកជញ្ជូនគិតជាមធ្យមក្នុងមួយតោនគុណនឹងបរិមាណនៃការនាំចូល ។ ថ្លៃឈ្នួលដឹកជញ្ជូនលើការនាំចេញដែលដឹកដោយក្រុមហ៊ុនអាកាសចរណ៍ របស់និវាសន៍ត្រូវបានប៉ាន់ស្មានឡើងដោយប្រើប្រាស់វិធីដូចគ្នា ។

ការដឹកជញ្ជូនតាមផ្លូវអាកាស ថ្លៃឈ្នួលសេវាអ្នកដំណើរដែលទូទាត់ដោយនិវាសន៍ទូទៅក្រុមហ៊ុនអាកាសចរណ៍របស់អនិវាសន៍ ត្រូវបានប៉ាន់ស្មានដោយផ្អែកលើព័ត៌មានអំពីចំនួនអ្នកដំណើរ ដោយគូបផ្សំជាមួយនឹងទិន្នន័យដែលបានប្រមូល ដោយក្រសួងមហាផ្ទៃអំពីចំនួននៃការមកដល់ និងការចេញដំណើររបស់និវាសន៍និងអនិវាសន៍ ថ្លៃសំបុត្រយន្តហោះគិតជាមធ្យម និងការផ្ទុកអ្នកដំណើរដោយក្រុមហ៊ុនអាកាសចរណ៍ផ្សេងៗគ្នាដែលបម្រើនៅភ្នំពេញ ។ ចំណែកថ្លៃសំបុត្រយន្តហោះអ្នកដំណើរដែលអនិវាសន៍បានទូទាត់ឱ្យទៅក្រុមហ៊ុនអាកាសចរណ៍របស់និវាសន៍ ត្រូវបានប៉ាន់ស្មានដោយប្រើប្រាស់វិធីដូចគ្នា ។ សេវាដឹកជញ្ជូនតាមផ្លូវអាកាសផ្សេងទៀត ត្រូវបានប៉ាន់ស្មានដោយផ្អែកលើព័ត៌មានដែលបានផ្តល់ដោយក្រុមហ៊ុនអាកាសចរណ៍របស់និវាសន៍ ចំពោះការចំណាយនៅតាមចំណតយន្តហោះបរទេស និងព័ត៌មានដែលបានផ្តល់ដោយអាជ្ញាធរអាកាសចរណ៍ស៊ីវិល ចំពោះការចំណាយនៅកម្ពុជាដោយក្រុមហ៊ុនអាកាសចរណ៍របស់អនិវាសន៍។

ការដឹកជញ្ជូនតាមផ្លូវទឹក ថ្លៃឈ្នួលដឹកជញ្ជូនលើការនាំចូលតាមនាវារបស់អនិវាសន៍ ត្រូវបានប៉ាន់ស្មានដោយដកចេញថ្លៃឈ្នួលដឹកជញ្ជូនទំនិញនាំចូលតាមអាកាស ពីការប៉ាន់ស្មានថ្លៃឈ្នួលដឹកជញ្ជូនលើការនាំចូលសរុប ហើយគុណនឹងចំណែកនៃការដឹកជញ្ជូនតាមនាវារបស់អនិវាសន៍ ។ ថ្លៃឈ្នួលដឹកជញ្ជូនលើការនាំចេញតាមនាវារបស់និវាសន៍ ត្រូវបានប៉ាន់ស្មានដោយយកថ្លៃឈ្នួលដឹកជញ្ជូនមធ្យមចំពោះទំនិញនាំចេញគុណនឹងសមាមាត្រនៃការនាំចេញ (គិតជាតោន) ដែលដឹកដោយនាវារបស់និវាសន៍ ។ សេវាដឹកជញ្ជូនតាមផ្លូវទឹកផ្សេងទៀតត្រូវបានប៉ាន់ស្មានដោយផ្អែកលើព័ត៌មានដែលបានផ្តល់ដោយភ្នាក់ងារនាវាចរណ៍ និងអាជ្ញាធរកំពង់ផែរបស់និវាសន៍ ។

ចំពោះប្រាក់ចំណូលពីសេវាធ្វើដំណើរ (ឥណទាន) ការប៉ាន់ស្មានដោយឡែកៗពីគ្នា ត្រូវបានធ្វើចំពោះការចំណាយដោយអ្នកលេងល្បែង អ្នកទេសចរ ពាណិជ្ជករ និងបុគ្គលិករបស់អង្គការអន្តរជាតិ ។ ព័ត៌មានស្តីពីចំនួននៃការមកដល់នៃភ្ញៀវទេសចរ និងពាណិជ្ជករ ត្រូវបានដាក់រួមគ្នាជាមួយនឹងព័ត៌មានស្តីពីរយៈពេលនៃការស្នាក់អាស្រ័យ និងការចំណាយគិតជាមធ្យមតាមប្រភេទនីមួយៗដែលត្រូវបានប្រមូលពីក្រសួងទេសចរណ៍ និងភ្នាក់ងារធ្វើដំណើរនានា ។ ចំណែកបុគ្គលិកធ្វើការរយៈពេលខ្លីរបស់អង្គការអន្តរជាតិនៅកម្ពុជា និងបុគ្គលិករបស់ភ្នាក់ងារផ្តល់ជំនួយ ការប៉ាន់ស្មានត្រូវបានធ្វើឡើងដោយផ្អែកលើចំនួនបុគ្គលិកទាំងនេះ និងការចំណាយតាមប្រភេទនីមួយៗ ។ ការប៉ាន់ស្មានប្រាក់ចំណាយលើសេវាធ្វើដំណើរ (ឥណទាន) ត្រូវបានធ្វើឡើងដោយផ្អែកលើចំនួននៃការចេញដំណើររបស់និវាសន៍ រយៈពេលនៃការស្នាក់អាស្រ័យ និងការចំណាយតាមប្រភេទនីមួយៗនៅក្រៅប្រទេស ។ ការប៉ាន់ស្មានត្រូវបានធ្វើឡើងដោយឡែកពីគ្នា ចំពោះការធ្វើដំណើរផ្ទាល់ខ្លួន និងពាណិជ្ជកម្ម ប៉ុន្តែក្នុងការបោះពុម្ពផ្សាយទិន្នន័យទាំងពីរនេះពុំបានញែកឱ្យដាច់ពីគ្នាទេ ។

សេវាផ្សេងៗ រាប់បញ្ចូលក្នុងផ្នែកឥណទានគឺ : ប្រាក់ចំណូលពីសហគ្រាសទូរគមនាគមន៍ជាអនិវាសជន ចំពោះសេវាទូរគមនាគមន៍ដែលបានផ្តល់ឲ្យកម្ពុជា (ផ្នែកលើទិន្នន័យដែលបានទទួលពីក្រសួងប្រៃសណីយ៍និងទូរគមនាគមន៍) ការប៉ាន់ស្មានអំពីប្រាក់ចំណាយលើការជួល និងការទិញសេវាដោយស្ថានទូតបរទេសនៅកម្ពុជា (ផ្នែកលើការសាកសួរព័ត៌មាននៅតាមស្ថានទូតបរទេសប្រចាំនៅកម្ពុជា) ការប៉ាន់ស្មានអំពីសេវាផ្ទាល់ខ្លួន វប្បធម៌និងកំសាន្ត ការប៉ាន់ស្មានអំពីថ្លៃឈ្នួលសម្របសម្រួល និងសេវាផ្សេងៗ និងការចំណាយរបស់បេសកកម្មការទូតបរទេសនៅកម្ពុជា ។ រាប់បញ្ចូលក្នុងផ្នែកឥណទានគឺ : ប្រាក់ចំណាយរបស់ក្រសួងប្រៃសណីយ៍ និងទូរគមនាគមន៍ ដែលបានទូទាត់ឱ្យទៅសហគ្រាសទូរគមនាគមន៍របស់អនិវាសជន ការប៉ាន់ស្មានអំពីប្រាក់ចំណាយលើពន្ធសួយសារ និងថ្លៃអាជ្ញាប័ណ្ណ ការប៉ាន់ស្មានអំពីការចំណាយឱ្យទៅអ្នកម៉ៅការជាអនិវាសជនដែលផ្តល់សេវាសាងសង់តាមគម្រោងដែលបានទូទាត់ដោយការបង្វែរជំនួយអភិវឌ្ឍន៍ (ការប៉ាន់ស្មាននេះ ត្រូវបានធ្វើឡើងជាមួយនឹងប្រតិបត្តិការពាក់ព័ន្ធនឹងជំនួយផ្សេងទៀត) (សូមមើលបង្វែរចរន្ត) ការប៉ាន់ស្មានអំពីសេវាផ្ទាល់ខ្លួន វប្បធម៌និងកំសាន្ត ការប៉ាន់ស្មានអំពីការចំណាយលើសេវាធានារ៉ាប់រងសុទ្ធដែលទូទាត់ឱ្យទៅអ្នកធានារ៉ាប់រងជាអនិវាសជនសម្រាប់ការនាំចូល និងហានិភ័យផ្សេងៗក្រៅពីជីវិតមនុស្សដែលកើតឡើងក្នុងប្រទេសកម្ពុជា (ព័ត៌មានទទួលបានពីសហគ្រាសធានារ៉ាប់រង) កម្រៃសេវាលើបំណុលផ្លូវការ និងប្រាក់បង់ប្រចាំឆ្នាំសម្រាប់ជាសមាជិកភាពរបស់កម្ពុជាដែលទូទាត់ឱ្យទៅមូលនិធិរូបិយវត្ថុអន្តរជាតិ ថ្លៃឈ្នួលប្រតិបត្តិការដែលការវិធីកម្មជាសិទ្ធិអនិវាសជនទូទាត់ឱ្យទៅអនិវាសជន ការប៉ាន់ស្មានអំពីថ្លៃជួលអគារដោយស្ថានទូតកម្ពុជានៅក្រៅប្រទេស ការប៉ាន់ស្មានថ្លៃឈ្នួលគ្រប់គ្រង និងការចំណាយរបស់រដ្ឋាភិបាលកម្ពុជាសម្រាប់ការរក្សាតំណាងរបស់ខ្លួននៅក្រៅប្រទេស និងការចំណាយលើការធ្វើដំណើររបស់មន្ត្រីរាជការទៅក្រៅប្រទេស (ព័ត៌មានទទួលបានពីគណនីរដ្ឋាភិបាល) ។

ការប៉ាន់ស្មាន ដែលផ្អែកលើប្រព័ន្ធបាយការណ៍ប្រតិបត្តិការអន្តរជាតិ និងប្រភពទិន្នន័យផ្សេងទៀតត្រូវបានធ្វើឡើងផងដែរ ចំពោះសេវាទូរគមនាគមន៍ ពន្ធសួយសារ សេវាសាងសង់ សេវាផ្ទាល់ខ្លួន វប្បធម៌និងកំសាន្ត សេវាធានារ៉ាប់រង សេវាហិរញ្ញវត្ថុ សេវារដ្ឋាភិបាល និងសេវាផ្សេងៗទៀត ។

គណនីប្រាក់ចំណូល (ឥណទាន និងឥណពន្ធ)

ការទូទាត់ប្រាក់បៀវត្សឱ្យទៅនិយោជិត ត្រូវបានប៉ាន់ស្មានដោយផ្អែកលើទិន្នន័យដែលបានប្រមូលពីស្ថានទូតបរទេសនិងគណនីរដ្ឋាភិបាល ។ ការប៉ាន់ស្មានលើប្រាក់ចំណូលរបស់វិនិយោគផ្ទាល់ (ឥណទាន) ត្រូវបានធ្វើឡើងដោយផ្អែកលើការប៉ាន់ស្មានប្រាក់ចំណូលពីវិនិយោគផ្ទាល់នៅក្រៅប្រទេស របស់អាណិកជនបរទេសជានិវាសជន និងអ្នកមានធនធានស្តុកស្តម្ភជាជនជាតិកម្ពុជា (ពិសេសគឺផ្ទះសំបែង) ព្រមទាំងការវិនិយោគផ្ទាល់ក្នុងសហគ្រាសនៅក្រៅប្រទេស ។ ការប៉ាន់ស្មានអំពីប្រាក់ចំណូលពីការវិនិយោគផ្ទាល់របស់អនិវាសជន (ឥណពន្ធ) ត្រូវបានធ្វើឡើងដោយប្រើប្រាស់ផ្ទាល់នូវទិន្នន័យដែលប្រមូលពីធនាគារពាណិជ្ជនិងក្រុមប្រឹក្សាអភិវឌ្ឍន៍កម្ពុជា ចំពោះផ្នែកសហគ្រាសផ្សេងទៀត ។ ការប៉ាន់ស្មានលើការចំណាយការប្រាក់ត្រូវបានទាញយកពីទិន្នន័យរបស់ធនាគារជាតិនៃកម្ពុជា និងធនាគារពាណិជ្ជ ។ ប្រាក់ចំណូលពីការវិនិយោគលើផលបត្រ (ឥណទាន) ត្រូវបានប៉ាន់ស្មានដោយផ្អែកលើការសន្មតអំពីភាគលាភនិងការប្រាក់ ដែលត្រូវបានប្រើប្រាស់សម្រាប់ការប៉ាន់ស្មានវិនិយោគលើផលបត្រនៅក្រៅប្រទេសដោយអាណិកជន និងអ្នកមានធនធានស្តុកស្តម្ភជាជនជាតិកម្ពុជារស់នៅកម្ពុជា ។ ប្រាក់ចំណូលពីការវិនិយោគលើផលបត្រ (ឥណពន្ធ) ត្រូវបានប៉ាន់ស្មានថាស្មើនឹងសូន្យដោយហេតុថាទីផ្សារមូលបត្រនៅកម្ពុជាទើបនឹងបង្កើតថ្មីពុំទាន់មានដំណើរការពេញលេញនៅឡើយ ហើយទិន្នន័យក៏ពុំទាន់អាចប្រើប្រាស់បានដែរ ។ ប្រាក់ចំណូលពីការវិនិយោគផ្សេងទៀត ត្រូវបានប៉ាន់ស្មានដោយប្រើប្រាស់នូវប្រភពទិន្នន័យជាច្រើន ។

គណនីបង្វែរថវិកា (ឥណទាន និងឥណពន្ធ)

ទិន្នន័យអំពីបង្វែរថវិកាត្រូវបានប្រមូលមកពីក្រុមប្រឹក្សាអភិវឌ្ឍន៍កម្ពុជា និងស្រង់ពីគណនីរដ្ឋាភិបាល ។ បន្ថែមលើនេះការប៉ាន់ស្មានត្រូវបានធ្វើឡើងចំពោះការផ្ទេរប្រាក់ដើម្បីផ្គត់ផ្គង់គ្រួសារ និងការផ្ទេរប្រាក់របស់ពលករនៅក្រៅប្រទេសដែលទទួលបានពីអនិវាសន៍ ។

គណនីបង្វែរដើមទុន

ទិន្នន័យអំពីការលើកលែងបំណុលផ្លូវការ ត្រូវបានប្រមូលពីការិយាល័យគ្រប់គ្រងបំណុលនៃក្រសួងសេដ្ឋកិច្ច និងហិរញ្ញវត្ថុ ។ ទិន្នន័យអំពីការលើកលែងបំណុលរបស់ផ្នែកឯកជនពុំទាន់អាចរកបាននៅឡើយ ។ ទិន្នន័យអំពីបង្វែរដើមទុនផ្សេងទៀតត្រូវបានប្រមូលពីក្រុមប្រឹក្សាអភិវឌ្ឍន៍កម្ពុជា ។

គណនីហិរញ្ញវត្ថុ និងហិរញ្ញប្បទានពិសេស

វិនិយោគផ្ទាល់នៅក្រៅប្រទេស ត្រូវបានសន្មតថាមានតិចតួច ហើយត្រូវបានប៉ាន់ស្មានដោយផ្អែកលើព័ត៌មានអំពីអាណិកជនបរទេសជាតិវិនិយោគិន និងអ្នកមានធនធានស្តុកស្តម្ភជាជនជាតិកម្ពុជា (ពិសេសគឺផ្ទះសំបែង) ព្រមទាំងការវិនិយោគផ្ទាល់ក្នុងសហគ្រាសនៅក្រៅប្រទេស ។ ការប៉ាន់ស្មានលើការវិនិយោគផ្ទាល់នៅកម្ពុជាត្រូវបានធ្វើឡើង ដោយផ្អែកលើទិន្នន័យដែលត្រូវបានប្រមូលពីធនាគារពាណិជ្ជ និងក្រុមប្រឹក្សាអភិវឌ្ឍន៍កម្ពុជា ។ វិនិយោគលើផលបត្រនៅក្រៅប្រទេស ត្រូវបានធ្វើឡើងដោយផ្អែកលើការប៉ាន់ស្មានអំពីការវិនិយោគលើទីផ្សារមូលបត្ររបស់អាណិកជនបរទេស និងអ្នកមានធនធានស្តុកស្តម្ភជាជនជាតិកម្ពុជារស់នៅកម្ពុជា ។ វិនិយោគលើផលបត្រនៅកម្ពុជា ត្រូវបានប៉ាន់ស្មានថាមានតិចតួចស្តុចស្តើង ហើយក៏ពុំបានធ្វើការវាស់វែងដែរ ។ ទិន្នន័យស្តីពីប្រតិបត្តិការវិនិយោគផ្សេងទៀត ត្រូវបានចងក្រងដោយផ្អែកលើប្រភពមួយចំនួនដូចជា ក្រសួងសេដ្ឋកិច្ចនិងហិរញ្ញវត្ថុ ធនាគារជាតិនៃកម្ពុជា និងធនាគារពាណិជ្ជ ។ ទិន្នន័យអំពីទ្រព្យសកម្មជាទុនបម្រុងបរទេស ត្រូវបានស្រង់ពីស៊ីតិវិបិយវត្ថុ ។ ចំពោះខ្ទង់ហិរញ្ញប្បទានពិសេសត្រូវបានប៉ាន់ស្មានដោយផ្អែកលើទិន្នន័យដែលប្រមូលបានពីក្រសួងសេដ្ឋកិច្ចនិងហិរញ្ញវត្ថុ ។

ស្ថានភាពវិនិយោគអន្តរជាតិ និងបំណុលក្រៅប្រទេស

ស្ថិតិស្ថានភាពវិនិយោគអន្តរជាតិ ត្រូវបានចងក្រងឡើងដោយប្រើប្រាស់វិធីសាស្ត្រជាច្រើនផ្សេងៗគ្នា ។ ការប៉ាន់ស្មានអំពីវិនិយោគផ្ទាល់នៅក្រៅប្រទេស ត្រូវបានធ្វើឡើងជាទូទៅដោយផ្អែកលើគំរូប៉ាន់ស្មានដែលបានអធិប្បាយខាងលើ និងត្រូវបានបំពេញបន្ថែមដោយព័ត៌មានដែលទទួលបានពីសារព័ត៌មាន និងប្រភពផ្សេងទៀតអំពីការវិនិយោគផ្ទាល់ ក្នុងសហគ្រាសនៅក្រៅប្រទេស ។ វិនិយោគផ្ទាល់នៅប្រទេសកម្ពុជាត្រូវបានប៉ាន់ស្មានដោយផ្ទាល់ផ្អែកលើប្រភពទិន្នន័យ ។ វិនិយោគលើផលបត្ររបស់និវាសន៍កម្ពុជានៅក្រៅប្រទេស ក៏ត្រូវបានប៉ាន់ស្មានផងដែរដោយផ្អែកលើគំរូប៉ាន់ស្មានដែលបានអធិប្បាយខាងលើ ។ វិនិយោគលើផលបត្រនៅកម្ពុជាត្រូវបានប៉ាន់ស្មានថាស្មើនឹងសូន្យ ដោយហេតុថាទិន្នន័យពីទីផ្សារមូលបត្រនៅកម្ពុជាពុំទាន់អាចរកបាននៅឡើយ ។ ការប៉ាន់ស្មានវិនិយោគផ្សេងទៀតត្រូវបានទាញយកពីប្រភពផ្សេងៗទៀត ។ ការប៉ាន់ស្មានអំពីខ្ទង់ឥណទាន និងឥណពន្ធពាណិជ្ជកម្មត្រូវបានធ្វើឡើងដោយផ្អែកលើទិន្នន័យនាំចេញនិងនាំចូល ។ ការប៉ាន់ស្មានអំពីទ្រព្យសកម្ម និងទ្រព្យអកម្មបរទេសរបស់ធនាគារពាណិជ្ជត្រូវបានធ្វើឡើងដោយផ្អែកលើទិន្នន័យ ដែលត្រូវបានប្រមូលដោយធនាគារជាតិនៃកម្ពុជា ។ គំរូប៉ាន់ស្មានដែលបានអធិប្បាយខាងលើក៏ត្រូវបានប្រើប្រាស់ផងដែរ ដើម្បីប៉ាន់ស្មានវិនិយោគផ្សេងទៀតនៅក្រៅប្រទេស ។ ទ្រព្យសកម្មជាទុនបម្រុងបរទេសត្រូវបានប៉ាន់ស្មានដោយផ្អែកលើទិន្នន័យដែលបានផ្តល់ដោយមូលនិធិវិបិយវត្ថុអន្តរជាតិ ។

ការប៉ាន់ស្មានបំណុលក្រៅប្រទេស ត្រូវបានធ្វើឡើងដោយផ្អែកលើប្រភពទិន្នន័យមួយចំនួនដូចជា ការកត់ត្រារបស់ក្រសួងសេដ្ឋកិច្ច និងហិរញ្ញវត្ថុ និងធនាគារជាតិនៃកម្ពុជា តារាងតុល្យការរបស់ធនាគារពាណិជ្ជដែលធ្វើមកធនាគារជាតិនៃកម្ពុជានិងការអង្កេតដែលធ្វើឡើងដោយក្រុមប្រឹក្សាអភិវឌ្ឍន៍កម្ពុជា ។ បំណុលក្រៅប្រទេសរបស់ផ្នែកឯកជនដែលពុំមានការធានាពីរដ្ឋាភិបាលរួមមាន ៖ ឥណទានចំពោះវិនិយោគិនផ្ទាល់បរទេសដោយរាប់បញ្ចូលបំណុលលើគណនីរដ្ឋាភិបាលក្រុមហ៊ុន

និងក្រុមហ៊ុនចំពោះខ្លួនទិន្នន័យដូចជា ការនាំចូលថ្លៃឈ្នួលគ្រប់គ្រង ថ្លៃឈ្នួលគណនេយ្យ ថ្លៃឈ្នួលសេវាផ្សេងទៀត និងការប្រាក់និងភាគលាភ ព្រមទាំងឥណទានចំពោះសហគ្រាសកម្ពុជា ។ ឥណទានចំពោះវិនិយោគផ្ទាល់បរទេសត្រូវបានដាក់បញ្ចូលជាមួយនឹងទុនវិនិយោគផ្ទាល់ផ្សេងៗ ពោលគឺ ពុំដាក់បញ្ចូលទៅក្នុងបំណុលក្រៅប្រទេសឡើយហើយជាលទ្ធផលទិន្នន័យអំពីទ្រព្យអកម្មជាបំណុលទាំងនេះ ពុំបានកំណត់ឱ្យដាច់ដោយឡែកពីគ្នាទេ ។ ទិន្នន័យពីប្រាក់កម្ចីដែលសហគ្រាសកម្ពុជាជំពាក់ម្ចាស់បំណុលបរទេស ត្រូវបានចងក្រងឡើងដោយផ្អែកលើទិន្នន័យរបស់ក្រុមប្រឹក្សាអភិវឌ្ឍន៍កម្ពុជា ។ ឥណទានចំពោះធនាគារពាណិជ្ជក្នុងស្រុក ត្រូវបានប៉ាន់ស្មានដោយផ្ទាល់ផ្អែកលើទិន្នន័យនៃតារាងតុល្យការ របស់ធនាគារពាណិជ្ជដែលធ្វើមកធនាគារជាតិនៃកម្ពុជា ។

ការផ្សព្វផ្សាយ និងការកែលម្អឡើងវិញ

ស្ថិតិប្រចាំឆ្នាំត្រូវបានចុះផ្សាយក្នុងរបាយការណ៍ធនធាន និងឆ្នាំរបស់ធនាគារជាតិនៃកម្ពុជា (តាមធម្មតាក្នុងលេខចេញផ្សាយក្នុងខែមិថុនានៃឆ្នាំយោង) និងសៀវភៅស្ថិតិជញ្ជីងទូទាត់ (ប្រចាំត្រីមាស និងឆ្នាំ) របស់មូលនិធិរូបិយវត្ថុអន្តរជាតិ ។ ការគ្របដណ្តប់និយមន័យ និងចំណាត់ថ្នាក់ទិន្នន័យដែលត្រូវបានប្រើប្រាស់ក្នុងការដាក់បង្ហាញទិន្នន័យស្ថិតិជញ្ជីងទូទាត់និងស្ថានភាពវិនិយោគអន្តរជាតិ មានលក្ខណៈដូចគ្នា ហើយទិន្នន័យទាំងអស់នេះត្រូវបានគិតជាប្រយុទ្ធសាស្ត្រ (ពាន់លានរៀល) ។

ស្ថិតិជញ្ជីងទូទាត់ និងស្ថានភាពវិនិយោគអន្តរជាតិ នឹងត្រូវបានកែតម្រូវនៅពេលមានការធ្វើបច្ចុប្បន្នភាពប្រភពទិន្នន័យ និងវិធីសាស្ត្រចងក្រង ។ គោលនយោបាយកែលម្អឡើងវិញរបស់ធនាគារជាតិនៃកម្ពុជា គឺត្រូវដាក់បញ្ចូលនូវការកែលម្អឡើងវិញដ៏សំខាន់ណាមួយទៅក្នុងស្ថិតិឱ្យបានឆាប់តាមលទ្ធភាពដែលអាចធ្វើទៅបាន ដើម្បីធ្វើឱ្យស្ថិតិដែលបានកែលម្អនេះបានទៅដល់អ្នកប្រើប្រាស់ទិន្នន័យទាន់ពេលវេលា ។ ក្នុងខណៈពេលដែលរាល់ការព្យាយាមត្រូវបានធ្វើឡើងដើម្បីឱ្យមានភាពស៊ីគ្នារវាងស្ថិតិជញ្ជីងទូទាត់ និងស្ថិតិគណនេយ្យជាតិដែលដំឡើងដោយវិទ្យាស្ថានជាតិស្ថិតិ លទ្ធភាពរបស់ធនាគារជាតិនៃកម្ពុជាក្នុងការដាក់បញ្ចូលទិន្នន័យដែលបានកែលម្អនៅក្នុងដំណាក់កាលយឺតយ៉ាវវិទ្យាស្ថានជាតិស្ថិតិ អាចបណ្តាលឱ្យមានភាពខុសគ្នារវាងស្ថិតិជញ្ជីងទូទាត់ និងស្ថិតិគណនេយ្យជាតិ ។

Message from the Governor

National Bank of Cambodia (NBC) is pleased to introduce the 47th edition, The March Quarter 2015 of Cambodia's Balance of Payments Statistics Bulletin, which has been prepared and published quarterly by the NBC in both Khmer and English based on the guidelines of the *Fifth Edition of the Balance of Payments Manual (BPM5)* of the International Monetary Fund (IMF).

The BOP bulletin provides an accessible time series statistics on balance of payments, international investment position and external debts statistics in billion of Khmer Riel using monthly average exchange rate and the end-of-period exchange rate.

To facilitate a greater understanding, the users may refer to a brief description of data sources and methods used in the compilation of these statistics in the technical notes at the end of the bulletin.

The NBC has a continuous program in place to develop and improve the quality and accessibility of these statistics by effectively extending the data source to government partners.

In order to maintain the sustainable development on statistics more effectively, we request to continue the good cooperation from all entities providing data for provision of timely information and data. The NBC would like to take this opportunity to express our appreciation and thanks to all concerned parties in providing the valuable data and welcome for all the useful suggestions and continuing support for future issues of this bulletin.

Thank you very much for your interest in Cambodia's BOP Statistics Quarterly Bulletin.

Governor

Chea Chanto

July 10, 2015
Phnom Penh

CONTENTS



	Page
NOTES.....	3
HIGHLIGHTS	4
KEY AGGREGATES.....	4
KEY POINTS.....	4
Figure 1: Current Account Aggregates.....	4
ANALYSIS OF ESTIMATES	5
CURRENT ACCOUNT.....	5
Figure 2: Exports and Imports	5
Figure 3: Services Credits and Debits	6
Figure 4: Income Credits and Debits	6
Figure 5: Current Transfers Credits and Debits.....	7
CAPITAL AND FINANCIAL ACCOUNT	7
CAPITAL ACCOUNT	7
Figure 6: Capital and Financial Accounts	7
FINANCIAL ACCOUNT	8
Figure 7: Financial Account Aggregates	8
INTERNATIONAL INVESTMENT POSITION	8
Figure 8: International Investment Position Aggregates.....	9
CAMBODIA'S BALANCE OF PAYMENTS.....	10
Table 1: Balance of Payments Summary	10
Table 2: Goods Account.....	11
Table 3: Services Account	12
Table 4: Income Account.....	13
Table 5: Current Transfers Account.....	14
Table 6: Capital Account	15
Table 7: Financial Account.....	16
Table 8: International Investment Position	17
Table 9: External Debt.....	18
Table 10: Balance of Payments Ratios	19
TECHNICAL NOTES	21

Notes

Inquiries

For further information about these BOP and related statistics, please contact **Mr. Tann Sokhann**, Director of Statistics Department, Central Banking Directorate, National Bank of Cambodia on (855) 886 211 123 or by email at: tsokhann@online.com.kh

Forthcoming issues

Issue	Expected
<i>Second Quarter 2015</i>	<i>30 September 2015</i>

Changes in this issue

This release includes revisions to some items in Income Account (Debits)–dividends and distributed profits from the first quarter of 2013 to the fourth quarter of 2014 and reinvested earnings from the first quarter to the fourth quarter of 2014.

In addition, some items in Other Investment have been revised, including Currency and Deposit–assets in the first, the second and the fourth quarters of 2013 and in the second and the fourth quarters of 2014 and equity security from the first quarter to the fourth quarter of 2014. Reinvested earnings–liabilities has also been revised from the first to the fourth quarter of 2014. These revisions have been made due mainly to the changes in data sources and compilation methodologies.

Changes in the Current Account and Financial Account Balances due to the above revisions led to changes in the level of International Investment Position and External Debt statistics.

Changes in next issue

Changes will also be made to some other BOP components following the revised estimates by data source.

Abbreviations

BOP Balance of Payments
NBC National Bank of Cambodia
n.i.e. Not Included Elsewhere
NIS National Institute of Statistics

Rounding

Any discrepancies between totals and the sum of the component aggregates in this publication are due to rounding.

More detailed information

More detailed information and special data services are available on request and on a “user pays” basis.

HIGHLIGHTS

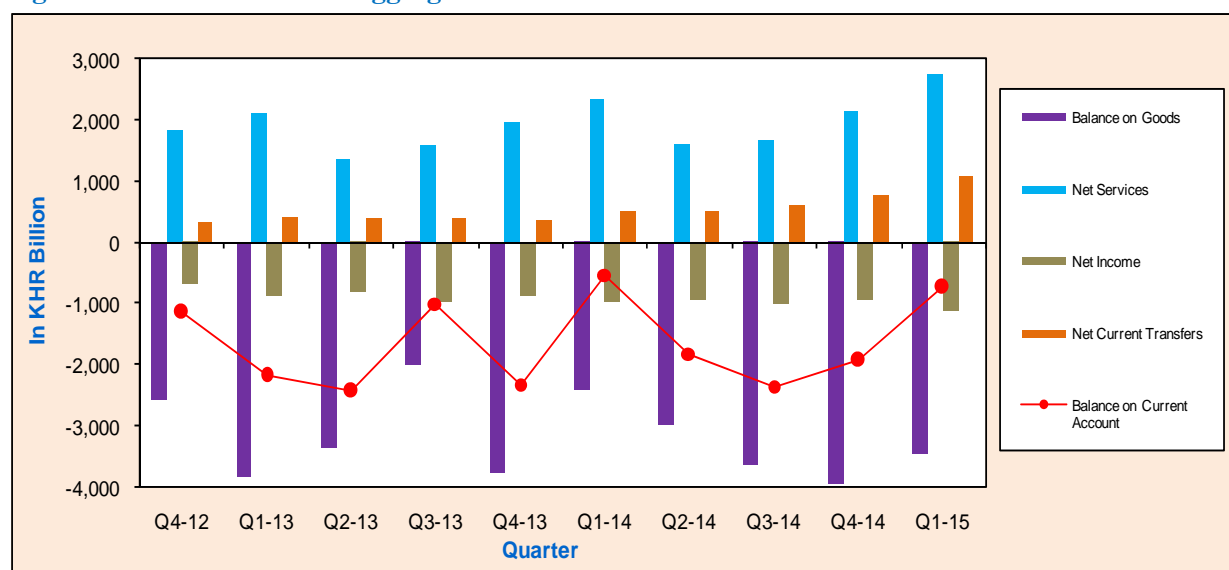
KEY AGGREGATES

KHR Billion	Q4-13	Q1-14	Q2-14	Q3-14	Q4-14	Q1-15	% Change Q1-15/Q4-14	% Change Q1-15/Q1-14
CURRENT ACCOUNT								
Balance on Goods	-3,753	-2,406	-2,992	-3,624	-3,946	-3,441	-12.8	43.0
Net Services	1,946	2,332	1,608	1,682	2,157	2,743	27.2	17.6
Net Income	-884	-976	-933	-1,014	-921	-1,111	20.7	13.8
Net Current Transfers	365	522	495	602	776	1,079	39.0	--
Balance on Current Account	-2,326	-529	-1,822	-2,355	-1,934	-730	-62.2	38.1
CAPITAL AND FINANCIAL ACCOUNTS								
Balance on Capital Account	343	277	279	282	283	141	-50.1	-49.1
Balance on Financial Account	1,863	345	1,334	2,238	1,763	688	-61.0	99.1
INTERNATIONAL INVESTMENT POSITION								
Net International Investment Position	-19,091	-19,975	-20,132	-22,924	-23,842	-25,595	7.4	28.1

KEY POINTS

Cambodian's current account balance illustrated a deficit of KHR 730 billion in the first quarter of 2015, equivalent to 3.9% of gross domestic product (GDP) at current price. The deficit decreased by KHR 1,203 billion on the previous quarter and increased by KHR 201 billion on the same quarter last year.

Figure 1: Current Account Aggregates



The capital account was a surplus of KHR 141 billion, decreased by 50.1% over the fourth quarter of 2014 and decreased by 49.1% on the first quarter of 2014. The financial account balance recorded a net inflow of KHR 688 billion, a decrease of 61.0% over the previous quarter.

The international investment position showed net foreign liabilities of KHR 25,595 billion at the end of the first quarter of 2015, the increase of 7.4% on net foreign liabilities at the end of the fourth quarter of 2014 and 28.1% on net foreign liabilities at the end of the first quarter of 2014.

ANALYSIS OF ESTIMATES

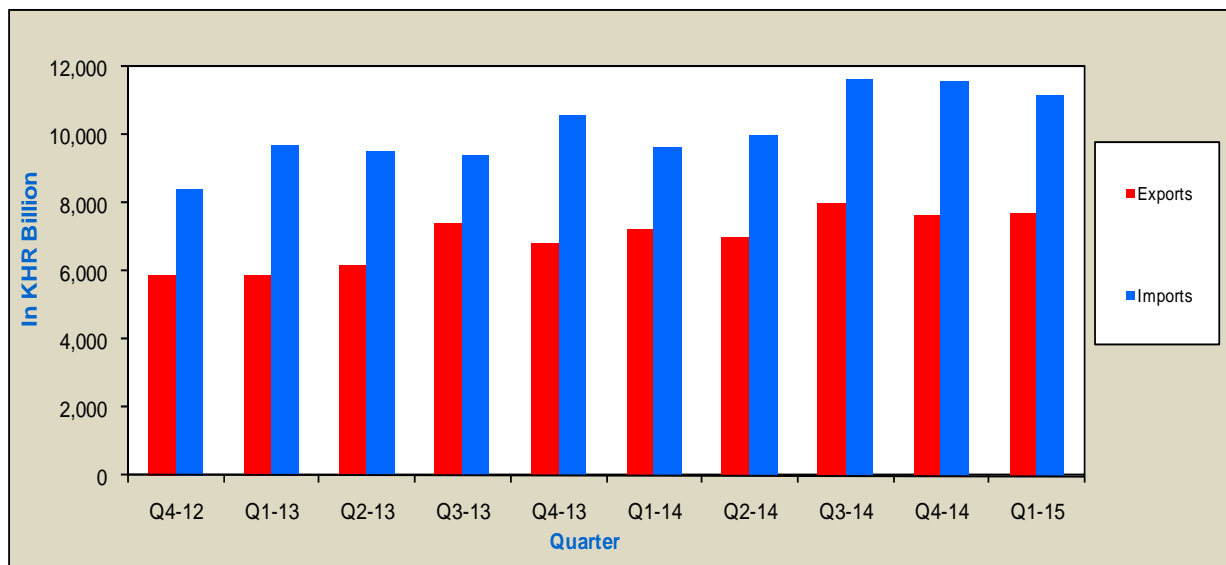
CURRENT ACCOUNT

In the first quarter of 2015, current account balance showed a deficit of KHR 730 billion, down by KHR 1,203 billion (62.2%) over the previous quarter's deficit and up by KHR 201 billion (38.1%) over the first quarter of 2014. The decrease in current account balance deficit was a result of the increases in surpluses of the net services (27.2%) and net current transfers (39.0%), and a decrease in a deficit of balance on goods (12.8%).

GOODS

The balance on goods was a deficit of KHR 3,441 billion, fell by KHR 505 billion (12.8%) over the previous quarter and rise by KHR 1,035 billion (43.0%) over the same quarter last year.

Figure 2: Exports and Imports



Total exports increased by KHR 59 billion (0.8%) from KHR 7,666 billion in the fourth quarter of 2014 to KHR 7,726 billion in the first quarter of 2015. The increase in total exports mainly contributed by an increase in exports under Generalized System of Preferences (GSP) of KHR 85 billion (1.3%), and wood and wood products of KHR 14 billion (46.4%).

Total imports decreased by KHR 446 billion (3.8%) from KHR 11,613 billion in the previous quarter to KHR 11,167 billion in the first quarter of 2015. The decrease was a result of the fall in import of garments materials of KHR 349 billion (12.6%), and fertilizers of KHR 94 billion (55.4%).

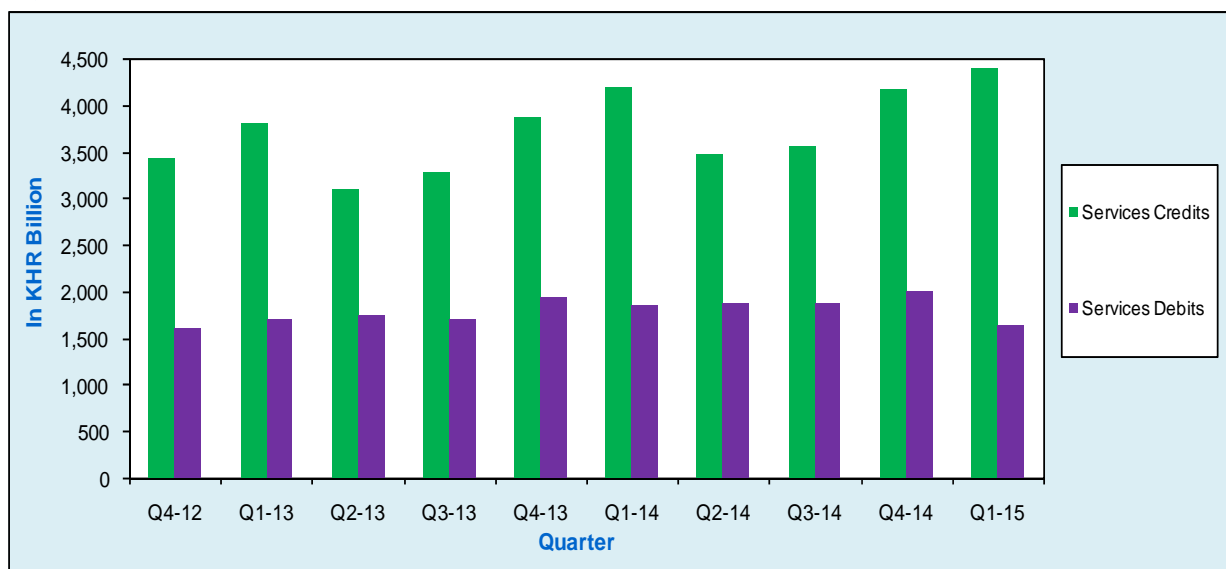
SERVICES

In the first quarter of 2015, net services account recorded a surplus of KHR 2,743 billion, up by KHR 586 billion (27.2%) on the fourth quarter of 2014's surplus of KHR 2,157 billion.

Services credits increased by KHR 224 billion (5.4%) from KHR 4,163 billion in the previous quarter to KHR 4,387 billion in the first quarter of 2015. This increase was contributed by the increases in travel services of KHR 148 billion (4.4%), transport services of KHR 65 billion (15.6%), other services of KHR 11 billion (2.8%). Services credits rose by KHR 200 billion (4.8%) over the same quarter last year.

Services debits decreased by KHR 361 billion (18.0%) from KHR 2,006 billion in the fourth quarter of 2014 to KHR 1,645 billion in the first quarter of 2015, due to the decreases in transportation services of KHR 26 billion (2.8%), and travel services of KHR 7 billion (1.6%), and other services of KHR 329 billion (50.9%). Compared to the first quarter of 2014, services debits declined by KHR 210 billion (11.3%).

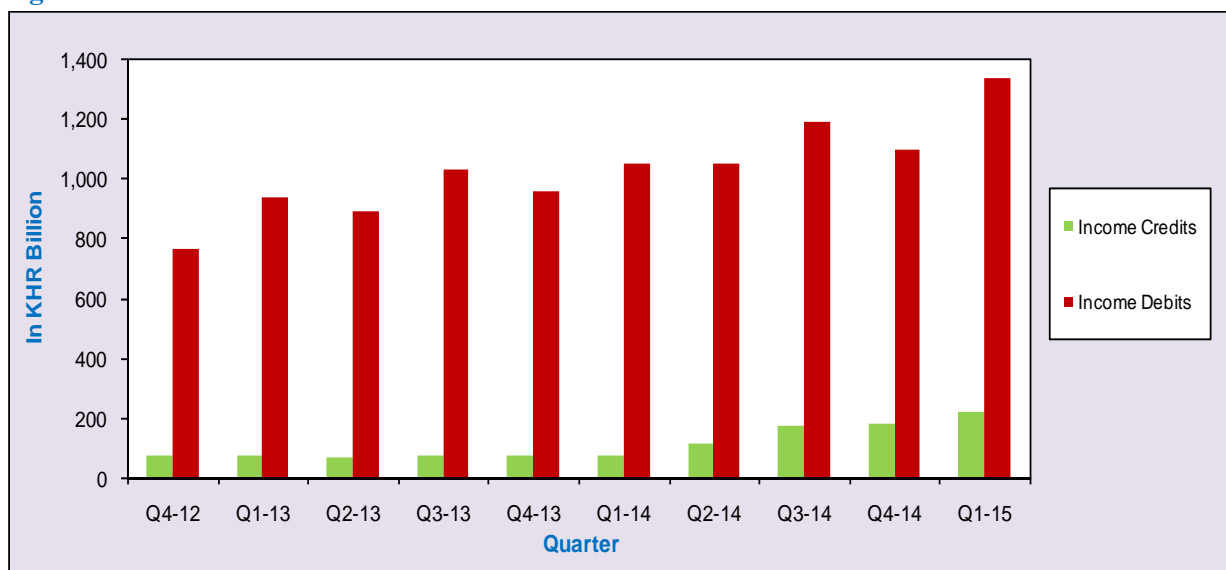
Figure 3: Services Credits and Debits



INCOME

The income deficit was KHR 1,111 billion in the first quarter of 2015, an increase of KHR 190 billion (20.7%) from KHR 921 billion in the fourth quarter of 2014.

Figure 4: Income Credits and Debits



Income credits rose by KHR 43 billion (24.3%) from KHR 177 billion in the fourth quarter to KHR 219 billion in the first quarter of 2015. This increase was mainly attributed by an increase in investment income of KHR 47 billion (28.9%). Income credits increased by KHR 145 billion over the same quarter last year.

Income debit indicated an increase of KHR 233 billion (21.2%) from KHR 1,097 billion in the previous quarter to KHR 1,330 billion. This increase was due to the increases in investment income on direct investment of KHR 169 billion (16.6%), and compensation of employees of KHR 65 billion (78.2%). Compared to the first quarter of 2014, income debits increased by KHR 279 billion (26.6%).

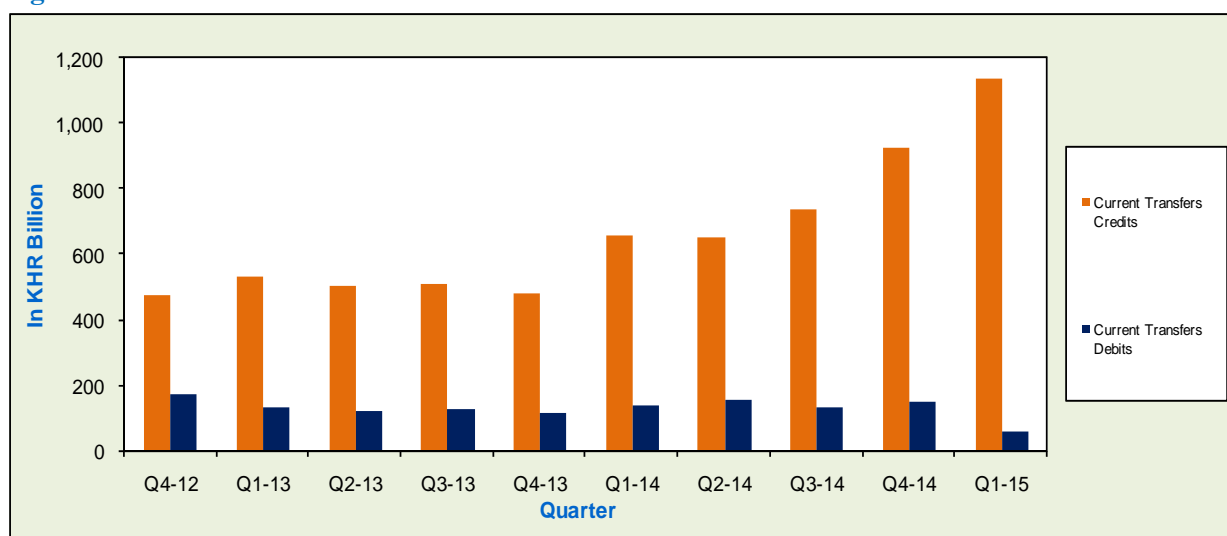
CURRENT TRANSFERS

Net current transfers was a surplus of KHR 1,079 billion in the first quarter of 2015, an increase of KHR 303 billion (39.0%) on the previous quarter's surplus of KHR 776 billion.

Current transfers credits increased by KHR 215 billion (23.3%) from KHR 924 billion in the fourth quarter of 2014 to KHR 1,139 billion in the first quarter of 2015 as a result of the increase in general government of KHR 132 billion (42.6%), and other sectors of KHR 83 billion (13.5%). Compared to the first quarter of 2014, this account recorded an increase of KHR 482 billion (73.5%).

Current transfers debits decreased by KHR 88 billion (59.6%), from KHR 147 billion in the previous quarter to KHR 60 billion in the first quarter of 2015. The decrease in workers' remittances of KHR 89 billion (61.7%) was the main contributor to the decrease in current transfers debits. Current transfers debits declined by KHR 75 billion (55.9%) over the same quarter last year.

Figure 5: Current Transfers Credits and Debits

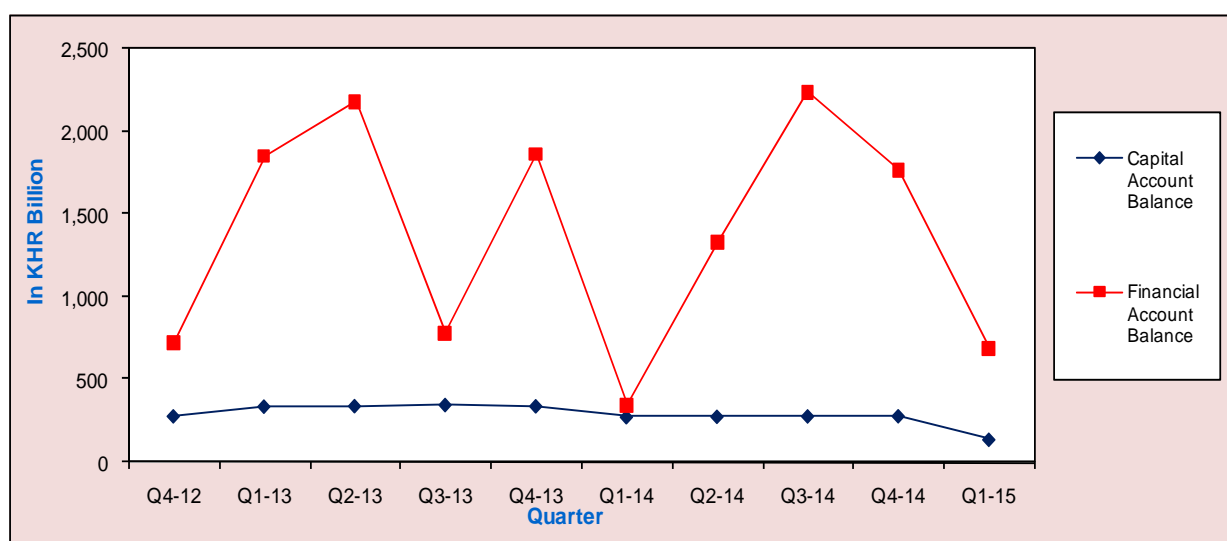


CAPITAL AND FINANCIAL ACCOUNTS

CAPITAL ACCOUNT

The balance on capital account illustrated a surplus of KHR 141 billion in the first quarter of 2015, decreased by KHR 142 billion (50.1%) on the previous quarter surplus of KHR 283 billion. Capital account surplus decreased by KHR 136 billion (49.1%) over the same quarter last year.

Figure 6: Capital and Financial Accounts

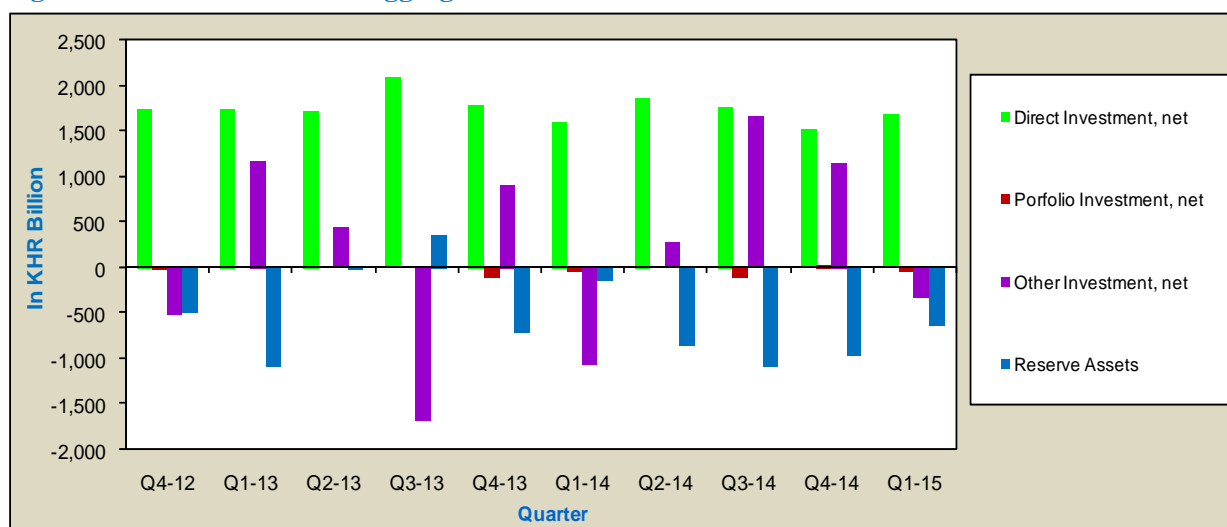


FINANCIAL ACCOUNT

Financial account showed a net inflow of KHR 688 billion in the first quarter of 2015, decreased by KHR 1,075 billion (61.0%) from the net inflow of KHR 1,763 billion in the previous quarter. The decreases in net inflow of reserve asset and other investment were the main contributors to this decrease. Compared with the first quarter of 2014, this account recorded an increase of KHR 342 billion.

Net inflow of direct investment was KHR 1,695 billion in the first quarter of 2015, an increase of KHR 174 billion (11.4%) over the previous quarter's net inflow. Direct investment in Cambodia increased by KHR 188 billion (12.1%) and KHR 95 billion (5.8%) over the previous period and the first quarter of 2014, respectively.

Figure 7: Financial Account Aggregates



Portfolio investment indicated a net outflow of KHR 47 billion in the first quarter of 2015, down by KHR 83 billion, due to a decrease in overseas investment in debt securities. Compared with the first quarter last year, this account showed a decrease of KHR 11 billion.

Other investment showed a net outflow of KHR 324 billion in the first quarter of 2015, a decrease of KHR 1.486 billion over the net inflow in the previous quarter. Other investment decreased by KHR 740 billion over the same quarter last year.

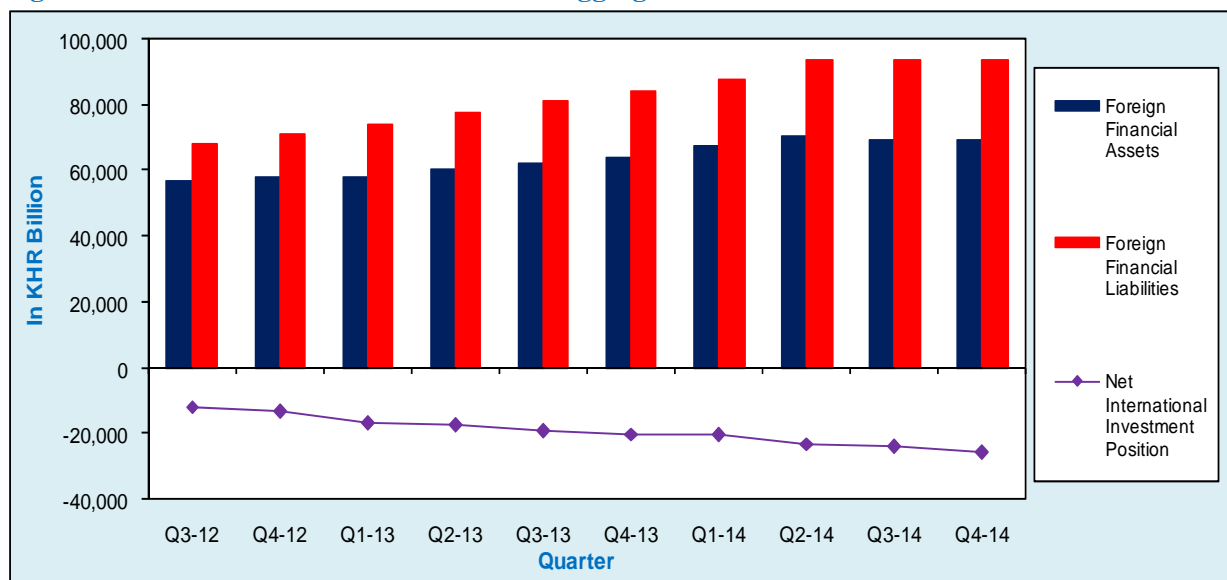
Reserve assets recorded a net outflow of KHR 636 billion in the first quarter of 2015, a decrease of KHR 321 billion (33.5%) over the net outflow in the previous quarter. Compared with the first quarter of 2014, this account showed a decrease of KHR 481 billion.

INTERNATIONAL INVESTMENT POSITION

At the end of the first quarter of 2015, the Cambodian international investment position recorded net external liabilities of KHR 25,595 billion, compared with the net external liabilities of KHR 23,842 billion at the end of the previous quarter.

The Cambodia's external assets was KHR 69,272 billion at the end of the first quarter of 2015, fell by KHR 378 billion (0.5%) from the level of KHR 69,649 billion at the end of the fourth quarter of 2014. The declines in investment abroad and reserve assets were the main contributor to this decrease. This account recorded an increase of KHR 4,956 billion (7.7%) over the same quarter last year.

Figure 8: International Investment Position Aggregates



Cambodia’s external liabilities was a level of KHR 94,867 billion at the end of first quarter 2015, up by KHR 1,375 billion (1.5%) from external liabilities of KHR 93,491 billion at the end of the fourth quarter 2014. The decrease in Cambodian external liabilities was primarily due to the increase in the level of investment in Cambodia. Compared with the first quarter of 2014, this account recorded a decrease of KHR 10,576 billion (12.5%).



CAMBODIA'S BALANCE OF PAYMENTS (In KHR Billion)

FIRST QUARTER 2015

Current Price Estimates	Q1-13	Q2-13	Q3-13	Q4-13	Q1-14	Q2-14	Q3-14	Q4-14	Q1-15	Percentage Change	
										Q1-15/Q4-14	Q1-15/Q1-14
Current Account											
Goods											
Exports f.o.b.	5,882	6,169	7,421	6,837	7,241	7,012	7,995	7,666	7,726	0.8	6.7
Imports f.o.b.	-9,710	-9,520	-9,415	-10,591	-9,648	-10,004	-11,620	-11,613	-11,167	-3.8	15.8
Balance on Goods	-3,828	-3,351	-1,994	-3,753	-2,406	-2,992	-3,624	-3,946	-3,441	-12.8	43.0
Services											
Credits	3,814	3,098	3,274	3,877	4,187	3,474	3,559	4,163	4,387	5.4	4.8
Debits	-1,706	-1,749	-1,710	-1,931	-1,855	-1,866	-1,877	-2,006	-1,645	-18.0	-11.3
Net Services	2,108	1,349	1,564	1,946	2,332	1,608	1,682	2,157	2,743	27.2	17.6
Income											
Credits	74	69	71	70	75	113	171	177	219	24.3	--
Debits	-934	-891	-1,027	-954	-1,051	-1,046	-1,185	-1,097	-1,330	21.2	26.6
Net Income	-860	-822	-955	-884	-976	-933	-1,014	-921	-1,111	20.7	13.8
Current Transfers											
Credits	533	503	508	480	657	651	736	924	1,139	23.3	73.5
Debits	-133	-121	-124	-115	-135	-157	-134	-147	-60	-59.6	-55.9
Net Current Transfers	400	382	384	365	522	495	602	776	1,079	39.0	--
Current Account Balance	-2,180	-2,442	-1,002	-2,326	-529	-1,822	-2,355	-1,934	-730	-62.2	38.1
Capital Account											
Credits	341	344	350	343	277	279	282	283	141	-50.1	-49.1
Debits	n.a	n.a	n.a	n.a	n.a	n.a	n.a	n.a	n.a	--	--
Capital Account Balance	341	344	350	343	277	279	282	283	141	-50.1	-49.1
Financial Account											
Direct Investment, net	1,743	1,732	2,098	1,782	1,600	1,875	1,774	1,521	1,695	11.4	5.9
Portfolio Investment, net	14	11	10	-111	-35	22	-114	36	-47	--	32.4
Other Investment, net	1,176	436	-1,684	912	-1,064	288	1,671	1,162	-324	--	-69.5
Reserve Assets*	-1,079	-3	356	-721	-155	-851	-1,094	-957	-636	-33.5	--
Financial Account Balance	1,853	2,176	780	1,863	345	1,334	2,238	1,763	688	-61.0	99.1
Net Errors and Omissions	-13	-78	-128	121	-94	209	-165	-112	-99	-11.6	5.1
Net International Investment Position	-13,278	-16,497	-17,264	-19,091	-19,975	-20,132	-22,924	-23,842	-25,595	7.4	28.1

*Includes Monetary Gold and Special Drawing Rights

Table 1: Balance of Payments Summary (In KHR Billion)

Main Components	2012	Q1-13	Q2-13	Q3-13	Q4-13	2013	Q1-14	Q2-14	Q3-14	Q4-14	2014	Q1-15
Current Account												
Goods												
Exports f.o.b.	22,704	5,882	6,169	7,421	6,837	26,310	7,241	7,012	7,995	7,666	29,915	7,726
Imports f.o.b.	-32,827	-9,710	-9,520	-9,415	-10,591	-39,236	-9,648	-10,004	-11,620	-11,613	-42,884	-11,167
Balance on Goods	-10,123	-3,828	-3,351	-1,994	-3,753	-12,927	-2,406	-2,992	-3,624	-3,946	-12,969	-3,441
Services												
Credits	12,871	3,814	3,098	3,274	3,877	14,064	4,187	3,474	3,559	4,163	15,384	4,387
Debits	-6,191	-1,706	-1,749	-1,710	-1,931	-7,097	-1,855	-1,866	-1,877	-2,006	-7,605	-1,645
Net Services	6,679	2,108	1,349	1,564	1,946	6,967	2,332	1,608	1,682	2,157	7,779	2,743
Balance on Goods and Services	-3,444	-1,720	-2,003	-430	-1,807	-5,960	-74	-1,384	-1,942	-1,789	-5,190	-699
Income												
Credits	273	74	69	71	70	285	75	113	171	177	535	219
Debits	-3,151	-934	-891	-1,027	-954	-3,806	-1,051	-1,046	-1,185	-1,097	-4,380	-1,330
Net Income	-2,878	-860	-822	-955	-884	-3,521	-976	-933	-1,014	-921	-3,845	-1,111
Current Transfers												
Credits	2,014	533	503	508	480	2,024	657	651	736	924	2,968	1,139
Debits	-351	-133	-121	-124	-115	-493	-135	-157	-134	-147	-573	-60
Net Current Transfers	1,663	400	382	384	365	1,531	522	495	602	776	2,395	1,079
Balance on Current Account	-4,659	-2,180	-2,442	-1,002	-2,326	-7,950	-529	-1,822	-2,355	-1,934	-6,639	-730
Capital Account												
Capital Transfers												
Credits	1,477	341	344	350	343	1,377	277	279	282	283	1,121	141
Debits	-362	n.a	n.a	n.a	n.a	n.a	n.a	n.a	n.a	n.a	n.a	n.a
Net capital transfers	1,115	341	344	350	343	1,377	277	279	282	283	1,121	141
Balance on Capital Account	1,115	341	344	350	343	1,377	277	279	282	283	1,121	141
Financial Account												
Direct Investment	7,255	1,743	1,732	2,098	1,782	7,354	1,600	1,875	1,774	1,521	6,770	1,695
Abroad	-146	-41	-38	-48	-59	-186	-47	-49	-46	-33	-175	-47
In Cambodia	7,401	1,784	1,770	2,146	1,841	7,541	1,647	1,924	1,820	1,554	6,945	1,742
Portfolio Investment	-138	14	11	10	-111	-75	-35	22	-114	36	-91	-47
Assets	-138	14	11	10	-111	-75	-35	22	-114	36	-91	-47
Liabilities	n.a	n.a	n.a	n.a	n.a	n.a	n.a	n.a	n.a	n.a	n.a	n.a
Other Investment	-1,436	1,176	436	-1,684	912	840	-1,064	288	1,671	1,162	2,057	-324
Assets	-9,114	-110	351	-2,874	-1,713	-4,346	-2,017	-638	-1,358	951	-3,063	-614
Liabilities	7,678	1,286	85	1,190	2,625	5,186	953	926	3,030	211	5,120	289
Reserve Assets	-1,563	-1,079	-3	356	-721	-1,447	-155	-851	-1,094	-957	-3,057	-636
Balance on Financial Account	4,117	1,853	2,176	780	1,863	6,671	345	1,334	2,238	1,763	5,680	688
Net Errors and Omissions	-574	-13	-78	-128	121	-99	-94	209	-165	-112	-161	-99
<i>Exchange Rate (KHR/USD)</i>	<i>4,033</i>	<i>3,995</i>	<i>4,032</i>	<i>4,062</i>	<i>4,020</i>	<i>4,027</i>	<i>3,994</i>	<i>4,026</i>	<i>4,060</i>	<i>4,070</i>	<i>4,038</i>	<i>4,043</i>

Table 2: Balance of Payments-Goods Account (In KHR Billion)

Goods Account	2012	Q1-13	Q2-13	Q3-13	Q4-13	2013	Q1-14	Q2-14	Q3-14	Q4-14	2014	Q1-15
Exports f.o.b.												
General merchandises	22,577	5,844	6,137	7,387	6,801	26,168	7,199	6,977	7,961	7,627	29,763	7,684
Goods for processing	n.a	n.a	n.a	n.a	n.a	n.a	n.a	n.a	n.a	n.a	n.a	n.a
Repairs on goods	n.a	n.a	n.a	n.a	n.a	n.a	n.a	n.a	n.a	n.a	n.a	n.a
Goods procured in ports by carriers	127	38	32	34	37	142	42	35	35	39	152	42
Non-monetary gold	--	--	--	--	--	--	--	--	--	--	--	--
Total exports f.o.b.*	22,704	5,882	6,169	7,421	6,837	26,310	7,241	7,012	7,995	7,666	29,915	7,726
Of which:												
GSP exports	20,338	5,272	5,553	6,785	5,992	23,590	6,371	6,140	7,182	6,763	26,449	6,848
Rubber and rubber products	655	146	155	195	205	701	127	160	98	192	577	168
Fishery products	25	2	4	1	2	9	2	1	1	1	5	1
Wood and wood products	132	77	34	69	132	312	221	182	57	30	490	44
Miscellaneous	1,554	385	423	370	507	1,697	522	529	658	679	2,394	665
Imports f.o.b.												
General merchandises	32,388	9,650	9,475	9,369	10,218	38,712	9,499	9,869	10,479	10,621	40,468	10,069
Goods for processing	n.a	n.a	n.a	n.a	n.a	n.a	n.a	n.a	n.a	n.a	n.a	n.a
Repairs on goods	n.a	n.a	n.a	n.a	n.a	n.a	n.a	n.a	n.a	n.a	n.a	n.a
Goods procured in ports by carriers	171	55	45	46	54	200	61	49	51	55	216	62
Non-monetary gold	266	5	--	--	319	324	88	86	1,090	936	2,200	1,036
Total imports f.o.b.*	32,824	9,710	9,520	9,415	10,591	39,236	9,648	10,004	11,620	11,613	42,884	11,167
Of which:												
Garments materials	8,263	2,182	2,568	2,809	2,475	10,034	2,342	2,741	2,643	2,761	10,490	2,412
Fuels, lubricants and related materials	5,059	1,181	1,214	1,341	1,172	4,907	1,016	1,151	1,239	1,217	4,623	1,182
Machinery and transport equipment	2,243	573	580	522	613	2,289	650	653	717	828	2,849	819
Construction materials	1,452	477	420	370	408	1,675	540	484	515	489	2,028	512
Alcoholic beverage and tobacco	625	116	172	187	187	662	189	223	254	242	908	264
Food	450	111	118	104	181	514	205	155	144	161	665	175
Fertilizers	383	96	122	115	132	466	149	160	203	170	682	76
Electronic products	65	20	17	15	19	71	31	54	38	34	157	27
Non alcoholic beverages	82	31	32	31	41	136	42	51	44	66	204	85
Miscellaneous	14,203	4,923	4,277	3,920	5,363	18,484	4,481	4,332	5,824	5,643	20,277	5,615
Balance on Goods	-10,120	-3,828	-3,351	-1,994	-3,753	-12,927	-2,406	-2,992	-3,624	-3,946	-12,969	-3,441
*Includes coverage adjustment.												
Exchange Rate (KHR/USD)	4,033	3,995	4,032	4,062	4,020	4,027	3,994	4,026	4,060	4,070	4,038	4,043

Table 3: Balance of Payments - Services Account (In KHR Billion)

Services Account	2012	Q1-13	Q2-13	Q3-13	Q4-13	2013	Q1-14	Q2-14	Q3-14	Q4-14	2014	Q1-15
Services Credits	12,871	3,814	3,098	3,274	3,877	14,064	4,187	3,474	3,559	4,163	15,384	4,387
Transportation	1,261	390	303	311	380	1,383	457	338	372	416	1,583	481
Air transport	1,064	357	261	270	339	1,227	403	282	311	368	1,365	421
Freight	29	8	8	8	7	31	10	8	7	6	31	8
Passenger	807	275	193	200	261	929	312	209	236	287	1,045	330
Other	228	74	60	61	72	267	81	65	68	74	288	83
Sea transport	133	31	32	33	35	130	41	42	37	41	161	50
Freight	3	1	1	2	2	6	2	2	1	1	7	2
Passenger	--	--	0	1	4	6	0	0	1	0	2	0
Other	129	30	30	30	29	119	38	40	34	40	153	48
Other	65	2	11	8	6	27	12	14	24	7	57	10
Freight	4	1	1	6	3	11	5	5	6	7	24	8
Passenger	0	0	7	1	2	10	7	7	18	0	32	2
Other	61	1	2	2	1	5	0	1	0	0	1	0
Travel	9,930	2,923	2,291	2,524	2,971	10,710	3,222	2,567	2,790	3,344	11,923	3,492
Other services	1,680	501	504	440	526	1,971	509	569	397	402	1,878	414
Communications	267	55	81	51	47	233	55	62	74	95	287	90
Construction	67	28	14	11	8	62	15	10	10	6	41	9
Insurance	6	0	-3	0	5	3	0	1	0	0	2	1
Financial	77	2	3	3	71	79	21	59	8	13	101	34
Computer and information	1	0	0	0	0	0	5	3	3	2	13	2
Royalties and license fees	16	0	3	3	3	10	3	2	3	2	11	0
Other business	681	285	270	225	231	1,011	313	333	204	165	1,015	129
Personal, cultural and recreational	10	3	3	3	3	12	4	4	4	4	15	1
Government, n.i.e.	555	128	133	144	157	562	93	95	90	115	393	148
Services Debits	6,191	1,706	1,749	1,710	1,931	7,097	1,855	1,866	1,877	2,006	7,605	1,645
Transportation	3,238	968	948	901	1,036	3,854	1,057	850	883	928	3,717	902
Air transport	568	189	143	149	184	664	211	156	170	199	736	225
Freight	50	15	16	17	17	65	15	18	18	19	69	19
Passenger	372	127	89	92	120	428	144	96	109	133	482	152
Other	147	47	39	40	46	172	52	42	44	47	185	53
Sea transport	2,637	775	781	739	833	3,128	838	660	698	707	2,903	668
Freight	2,637	774	780	738	831	3,124	834	660	697	706	2,897	667
Passenger	0	0	0	2	2	4	3	0	0	1	5	0
Other	1	0	0	0	0	1	0	0	0	0	1	0
Other	33	5	24	13	19	61	8	33	15	21	78	9
Freight	20	4	4	9	12	28	5	25	10	17	56	8
Passenger	--	--	17	4	7	28	3	9	4	4	20	1
Other	13	1	4	0	0	5	0	0	1	0	1	1
Travel	1,266	327	387	338	377	1,429	344	410	435	432	1,622	425
Other services	1,687	412	414	471	518	1,815	454	606	559	647	2,266	318
Communications	175	37	38	67	48	189	72	57	83	113	324	59
Construction	609	125	140	157	158	580	130	136	120	132	517	67
Insurance	366	94	104	99	107	404	105	110	110	131	455	9
Financial	22	27	16	18	57	118	17	10	6	1	35	6
Computer and information	11	6	2	2	9	19	9	10	28	110	157	64
Royalties and license fees	45	12	11	13	13	48	12	33	22	16	83	11
Other business	299	78	72	83	85	319	77	221	149	105	552	72
Personal, cultural and recreational	23	6	6	6	6	24	6	6	6	6	25	3
Government, n.i.e.	137	27	26	26	35	115	26	25	35	32	119	28
Net Services	6,679	2,108	1,349	1,564	1,946	6,967	2,332	1,608	1,682	2,157	7,779	2,743
Exchange Rate (KHR/USD)	4,033	3,995	4,032	4,062	4,020	4,027	3,994	4,026	4,060	4,070	4,038	4,043

Table 4: Balance of Payments - Income Account (In KHR Billion)

Income Account	2012	Q1-13	Q2-13	Q3-13	Q4-13	2013	Q1-14	Q2-14	Q3-14	Q4-14	2014	Q1-15
Income Credits	273	74	69	71	70	285	75	113	171	177	535	219
Compensation of employees	21	5	5	9	9	29	9	9	13	13	45	9
Investment income	252	69	64	62	61	256	66	104	157	163	490	210
Direct investment	31	8	9	9	9	35	9	10	10	10	39	10
Income on equity	31	8	9	9	9	35	9	10	10	10	39	10
Dividends and distributed profits	31	8	9	9	9	35	9	10	10	10	39	10
Reinvested earnings	-	-	-	-	-	-	-	-	-	-	-	-
Income on debt	-	-	-	-	-	-	-	-	-	-	-	-
Portfolio investment	38	10	10	10	10	40	10	10	11	11	42	11
Income on equity	38	10	10	10	10	40	10	10	11	11	42	11
Income on debt	-	-	-	-	-	-	-	-	-	-	-	-
Other investment	183	51	46	43	42	182	46	84	137	142	409	189
Income Debits	3,151	934	891	1,027	954	3,806	1,051	1,046	1,185	1,097	4,380	1,330
Compensation of employees	216	67	67	67	67	268	82	82	84	83	331	147
Investment income	2,934	867	824	960	887	3,538	969	964	1,101	1,015	4,049	1,183
Direct investment	2,738	803	786	864	830	3,283	897	936	1,007	963	3,802	1,102
Income on equity	2,684	790	772	850	816	3,228	883	922	993	949	3,748	1,088
Dividends and distributed profits	1,895	566	578	626	595	2,366	620	629	666	691	2,606	704
Reinvested earnings	789	224	194	224	221	863	263	294	327	258	1,142	384
Income on debt	55	14	14	14	14	55	14	14	14	14	55	14
Portfolio investment	n.a	n.a	n.a	n.a	n.a	n.a	n.a	n.a	n.a	n.a	n.a	n.a
Income on equity	n.a	n.a	n.a	n.a	n.a	n.a	n.a	n.a	n.a	n.a	n.a	n.a
Income on debt	n.a	n.a	n.a	n.a	n.a	n.a	n.a	n.a	n.a	n.a	n.a	n.a
Other investment	196	64	38	96	57	255	72	28	94	52	246	82
Net Income	-2,878	-860	-822	-955	-884	-3,521	-976	-933	-1,014	-921	-3,845	-1,111
Exchange Rate (KHR/USD)	4033	3995	4032	4062	4020	4027	3994	4026	4060	4,070	4,038	4,043

Table 5: Balance of Payments_ Current Transfers Account (In KHR Billion)

Current Transfers Account	2012	Q1-13	Q2-13	Q3-13	Q4-13	2013	Q1-14	Q2-14	Q3-14	Q4-14	2014	Q1-15
Current Transfers Credits	2,014	533	503	508	480	2,024	657	651	736	924	2,968	1,139
General government	1,186	319	292	290	287	1,187	392	318	309	310	1,329	442
Other sectors	829	214	212	218	193	837	264	334	427	614	1,639	697
Workers' remittances	673	174	171	180	155	680	224	293	388	574	1,479	448
Other	156	40	40	39	38	157	40	41	39	39	159	248
Current Transfers Debits	351	133	121	124	115	493	135	157	134	147	573	60
General government	24	6	3	3	2	14	4	10	2	3	19	4
Other sectors	328	127	118	122	113	479	131	146	132	145	554	55
Workers' remittances	322	119	109	120	113	461	131	146	131	144	553	55
Other	6	8	9	2	0	18	0	0	0	0	1	0
Net Current Transfers	1,663	400	382	384	365	1,531	522	495	602	776	2,395	1,079
Exchange Rate (KHR/USD)	4,033	3,995	4,032	4,062	4,020	4,027	3,994	4,026	4,060	4,070	4,038	4,043

Table 6: Balance of Payments_ Capital Account (In KHR Billion)

Capital Account	2012	Q1-13	Q2-13	Q3-13	Q4-13	2013	Q1-14	Q2-14	Q3-14	Q4-14	2014	Q1-15
Capital Transfers Credits												
General government	1,477	341	344	350	343	1,377	277	279	282	283	1,121	141
Debt forgiveness	1,276	341	344	350	343	1,377	277	279	282	283	1,121	141
Other	n.a	n.a	n.a	4	n.a	4	n.a	n.a	n.a	n.a	n.a	n.a
Other sectors	1,276	341	344	346	343	1,373	277	279	282	283	1,121	141
Migrants' transfers	201	n.a	n.a	n.a	n.a	n.a	n.a	n.a	n.a	n.a	n.a	n.a
Debt forgiveness	201	n.a	n.a	n.a	n.a	n.a	n.a	n.a	n.a	n.a	n.a	n.a
Other	n.a	n.a	n.a	n.a	n.a	n.a	n.a	n.a	n.a	n.a	n.a	n.a
Capital Transfers Debits												
General government	362	n.a	n.a	n.a	n.a	n.a	n.a	n.a	n.a	n.a	n.a	n.a
Debt forgiveness	362	n.a	n.a	n.a	n.a	n.a	n.a	n.a	n.a	n.a	n.a	n.a
Other	n.a	n.a	n.a	n.a	n.a	n.a	n.a	n.a	n.a	n.a	n.a	n.a
Other sectors	n.a	n.a	n.a	n.a	n.a	n.a	n.a	n.a	n.a	n.a	n.a	n.a
Migrants' transfers	362	n.a	n.a	n.a	n.a	n.a	n.a	n.a	n.a	n.a	n.a	n.a
Debt forgiveness	362	n.a	n.a	n.a	n.a	n.a	n.a	n.a	n.a	n.a	n.a	n.a
Other	n.a	n.a	n.a	n.a	n.a	n.a	n.a	n.a	n.a	n.a	n.a	n.a
Net Capital Transfers	1,115	341	344	350	343	1,377	277	279	282	283	1,121	141
Acquisition and disposal of non-produced, non-financial assets												
Credits	n.a	n.a	n.a	n.a	n.a	n.a	n.a	n.a	n.a	n.a	n.a	n.a
Debits	n.a	n.a	n.a	n.a	n.a	n.a	n.a	n.a	n.a	n.a	n.a	n.a
Balance	n.a	n.a	n.a	n.a	n.a	n.a	n.a	n.a	n.a	n.a	n.a	n.a
Balance on Capital Account	1,115	341	344	350	343	1,377	277	279	282	283	1,121	141
Exchange Rate (KHR/USD)	4,033	3,995	4,032	4,062	4,020	4,027	3,994	4,026	4,060	4,070	4,038	4,043

Table 7: Balance of Payments _Financial Account (In KHR Billion)

Financial Account	2012	Q1-13	Q2-13	Q3-13	Q4-13	2013	Q1-14	Q2-14	Q3-14	Q4-14	2014	Q1-15
Foreign Financial Assets	-10,961	-1,216	321	-2,556	-2,604	-6,055	-2,255	-1,516	-2,612	-2	-6,385	-1,343
Of which:												
Equity	-201	-56	-52	-65	-79	-253	-64	-66	-62	-47	-239	-64
Debt	-10,760	-1,161	373	-2,490	-2,525	-5,802	-2,191	-1,450	-2,550	45	-6,146	-1,280
Other instruments *	0	0	0	0	0	0	0	0	0	0	0	0
Direct investment abroad	-146	-41	-38	-48	-59	-186	-47	-49	-46	-33	-175	-47
Equity	-146	-41	-38	-48	-59	-186	-47	-49	-46	-33	-175	-47
Reinvested earnings	n.a	n.a	n.a	n.a	n.a	n.a	n.a	n.a	n.a	n.a	n.a	n.a
Other direct investment	n.a	n.a	n.a	n.a	n.a	n.a	n.a	n.a	n.a	n.a	n.a	n.a
Portfolio investment	-138	14	11	10	-111	-75	-35	22	-114	36	-91	-47
Equity securities	-55	-15	-14	-17	-20	-66	-17	-17	-17	-14	-65	-17
Debt securities	-83	29	26	27	-91	-9	-19	39	-97	50	-26	-30
Other investment	-9,114	-110	351	-2,874	-1,713	-4,346	-2,017	-638	-1,358	951	-3,063	-614
Trade credits	-518	-40	-237	-1,206	509	-974	-443	281	-926	354	-733	-109
Loans	n.a	n.a	n.a	n.a	n.a	n.a	n.a	n.a	n.a	n.a	n.a	n.a
Currency and deposits	-7,386	-229	855	-1,644	-1,741	-2,759	-575	-1,988	116	323	-2,125	26
Other assets	-1,210	159	-267	-23	-482	-613	-1,000	1,069	-548	274	-205	-530
Reserve Assets	-1,563	-1,079	-3	356	-721	-1,447	-155	-851	-1,094	-957	-3,057	-636
Monetary gold	n.a	n.a	n.a	n.a	n.a	n.a	n.a	n.a	n.a	n.a	n.a	n.a
Special drawing rights	0	0	0	0	0	0	0	0	0	0	0	0
Reserve position in the IMF	n.a	n.a	n.a	n.a	n.a	n.a	n.a	n.a	n.a	n.a	n.a	n.a
Foreign exchange	-1,563	-1,079	-3	356	-721	-1,447	-155	-851	-1,094	-957	-3,057	-636
Other claims	n.a	n.a	n.a	n.a	n.a	n.a	n.a	n.a	n.a	n.a	n.a	n.a
Foreign Financial Liabilities	15,078	3,069	1,855	3,336	4,467	12,727	2,601	2,850	4,849	1,765	12,065	2,031
Of which:												
Equity	7,401	1,784	1,770	2,146	1,841	7,541	1,647	1,924	1,820	1,554	6,945	1,742
Debt	7,678	1,286	85	1,190	2,625	5,186	953	926	3,030	211	5,120	289
Other instruments *	n.a	n.a	n.a	n.a	n.a	n.a	n.a	n.a	n.a	n.a	n.a	n.a
Direct investment in Cambodia	7,401	1,784	1,770	2,146	1,841	7,541	1,647	1,924	1,820	1,554	6,945	1,742
Equity	6,612	1,560	1,576	1,922	1,620	6,678	1,384	1,630	1,493	1,296	5,803	1,358
Reinvested earnings	789	224	194	224	221	863	263	294	327	258	1,142	384
Other direct investment	0	0	0	0	0	0	0	0	0	0	0	0
Portfolio investment	n.a	n.a	n.a	n.a	n.a	n.a	n.a	n.a	n.a	n.a	n.a	n.a
Equity securities	n.a	n.a	n.a	n.a	n.a	n.a	n.a	n.a	n.a	n.a	n.a	n.a
Debt securities	n.a	n.a	n.a	n.a	n.a	n.a	n.a	n.a	n.a	n.a	n.a	n.a
Other investment	7,678	1,286	85	1,190	2,625	5,186	953	926	3,030	211	5,120	289
Trade credits	907	1,029	-7	-528	1,452	1,945	-735	885	1,343	98	1,592	-401
Use of Fund credit & Fund loans	--	--	--	--	--	--	--	--	--	--	--	--
Other loans	5,323	152	451	1,153	956	2,711	1,546	-331	1,238	574	3,028	648
Currency and deposits	1,396	100	-366	548	204	486	140	371	448	-461	499	42
Other liabilities	52	5	7	17	15	44	1	0	0	0	1	0
Balance on Financial Account	4,117	1,853	2,176	780	1,863	6,671	345	1,334	2,238	1,763	5,680	688
*Includes Monetary Gold and Special Drawing Rights												
Exchange Rate (KHR/USD)	4,033	3,995	4,032	4,062	4,020	4,027	3,994	4,026	4,060	4,070	4,038	4,043

Table 8: INTERNATIONAL INVESTMENT POSITION (In KHR Billion)

International Investment Position	2012	Q1-13	Q2-13	Q3-13	Q4-13	2013	Q1-14	Q2-14	Q3-14	Q4-14	2014	Q1-15
Foreign Financial Assets	56,779	57,960	57,883	60,681	62,130	62,130	64,315	67,580	70,762	69,649	69,649	69,272
Direct investment abroad	1,689	1,733	1,804	1,857	1,889	1,889	1,949	2,014	2,086	2,087	2,087	2,084
Portfolio investment abroad	1,782	1,776	1,798	1,793	1,880	1,880	1,929	1,924	2,064	1,994	1,994	1,992
Other investment abroad	39,474	39,646	39,856	42,735	43,810	43,810	45,499	47,726	49,595	47,936	47,936	47,586
Reserve assets*	13,835	14,805	14,424	14,296	14,552	14,552	14,938	15,916	17,017	17,632	17,632	17,610
Foreign Financial Liabilities	68,324	71,238	74,380	77,944	81,220	81,220	84,290	87,712	93,686	93,491	93,491	94,867
Direct investment in Cambodia	37,398	39,263	41,812	43,782	44,834	44,834	46,812	49,068	51,677	52,335	52,335	53,959
Portfolio investment in Cambodia	n.a	n.a	n.a	n.a	n.a	n.a	n.a	n.a	n.a	n.a	n.a	n.a
Other investment in Cambodia	30,926	31,976	32,568	34,163	36,386	36,386	37,478	38,644	42,009	41,156	41,156	40,907
Net International Investment Position	-11,545	-13,278	-16,497	-17,264	-19,091	-19,091	-19,975	-20,132	-22,924	-23,842	-23,842	-25,595

* Included Monetary Gold and Special Drawing Rights

Exchange Rate (KHR/USD)

ESO = Employee stock option

4,010

4,075

4,085

4,040

4,015

3,995

3,995

4,062

4,062

3,995

3,995

3,995

4,062

4,062

4,075

Table 9: Gross External Debt Position By Sector (In KHR Billion)

Gross External Debt Position	2012	Q1-13	Q2-13	Q3-13	Q4-13	2013	Q1-14	Q2-14	Q3-14	Q4-14	2014	Q1-15
General Government	14,556	14,751	15,414	16,146	16,783	16,783	17,176	18,085	18,667	19,450	19,450	18,450
Loans	14,556	14,751	15,414	16,146	16,783	16,783	17,176	18,085	18,667	19,450	19,450	18,450
Central Bank	420	410	418	426	421	421	424	426	415	413	413	397
Other debt liabilities	420	410	418	426	421	421	424	426	415	413	413	397
Deposit*	6,038	5,866	5,563	6,560	6,806	6,806	7,994	7,310	7,964	7,937	7,937	8,040
Currency and deposits	3,367	3,467	3,157	3,705	3,846	3,846	4,007	4,404	4,904	4,533	4,533	4,402
Loans	2,671	2,399	2,406	2,855	2,960	2,960	3,987	2,906	3,060	3,405	3,405	3,639
Other Sectors	9,911	10,948	11,173	11,031	12,376	12,376	11,884	12,822	14,962	14,939	14,939	14,042
Other financial corporations	2,169	2,177	2,263	2,648	2,689	2,689	2,887	2,881	3,558	3,200	3,200	3,149
Loans	2,169	2,177	2,263	2,648	2,689	2,689	2,887	2,881	3,558	3,200	3,200	3,149
Nonfinancial corporations	7,742	8,771	8,911	8,383	9,688	9,688	8,997	9,942	11,404	11,739	11,739	10,893
Trade credit	7,742	8,771	8,911	8,383	9,688	9,688	8,997	9,942	11,404	11,739	11,739	10,893
Direct Investment*	1,703	1,703	1,731	1,731	1,703	1,703	1,711	1,722	1,741	1,777	1,777	1,709
Debt Liabilities of DfEs to DfEs	1,703	1,703	1,731	1,731	1,703	1,703	1,711	1,722	1,741	1,777	1,777	1,709
Gross External Debt Position	32,629	33,678	34,299	35,894	38,089	38,089	39,189	40,366	43,750	44,516	44,516	42,639

*Taking Corporations, except the Central Bank

**Intercompany Lending

Exchange Rate USD/KHR 3,995 3,995 4,062 4,062 3,995 3,995 4,015 4,040 4,085 4,075 4,075 4,010

Table 10: Balance of Payments Ratios

Balance of Payments Ratios	2012	Q1-13	Q2-13	Q3-13	Q4-13	2013	Q1-14	Q2-14	Q3-14	Q4-14	2014	Q1-15
Exports f.o.b./current account credits	59.9%	57.1%	62.7%	65.8%	60.7%	61.6%	59.6%	62.3%	64.2%	59.3%	61.3%	57.3%
Imports f.o.b./current account debits	77.2%	77.8%	77.5%	76.7%	77.9%	77.5%	76.0%	76.5%	78.4%	78.1%	77.4%	78.6%
Goods and services credits/GDP	62.8%	63.7%	60.3%	69.6%	70.1%	65.7%	67.5%	61.9%	68.2%	69.8%	66.8%	64.4%
Goods and services debits/GDP	68.9%	75.0%	73.3%	72.4%	81.9%	75.4%	67.9%	70.1%	79.7%	80.4%	74.5%	68.1%
Investment income credits/current account credits	0.7%	0.7%	0.7%	0.5%	0.5%	0.6%	0.5%	0.9%	1.3%	1.3%	1.0%	1.6%
Investment income debits/current account debits	6.9%	6.9%	6.7%	7.8%	6.5%	7.0%	7.6%	7.4%	7.4%	6.8%	7.3%	8.3%
Current account balance/GDP	8.2%	14.3%	15.9%	6.5%	15.2%	12.9%	3.1%	10.8%	13.9%	11.4%	9.8%	3.9%
Official reserve in months of imports of goods and services	4.3	3.9	3.8	3.9	3.5	3.8	3.9	4.0	3.5	3.5	3.8	3.7
Net International Investment Position/GDP*	17.2%	12.3%	20.5%	3.7%	12.6%	28.1%	5.2%	0.9%	16.5%	5.4%	35.2%	9.3%
Debt service/exports of goods and services	1.2%	1.3%	1.1%	1.5%	1.1%	1.2%	1.3%	0.8%	1.5%	1.3%	1.2%	1.2%

*Calculating on a flow basis for quarterly data.

TECHNICAL NOTES

CONCEPTS AND DEFINITIONS

The balance of payments (BOP) and international investment position (IIP) statistics are compiled by the Balance of Payments Statistics Division of the Statistics Department of the National Bank of Cambodia (NBC). The statistics released in this bulletin are broadly consistent with the International Monetary Fund's (IMF) *Balance of Payments Manual, 5th Edition (BPM5)* standards. Starting from the first quarter of 2014, the data on BOP and IIP will be disseminated in local currency (in KHRbillion).

In principle, the statistics are compiled on the basis of the recommendations of the BPM5; however, in practice, because of the absence of suitable data, approximation is required for some items and classifications. Transactions are valued at market prices, wherever possible. Exports of goods are valued on free on board (f.o.b.) basis. Since the customs imports data are collected on a cost, insurance and freight (c.i.f.) basis, an adjustment factor is applied to obtain f.o.b. valuation. Exports and imports of goods are recorded at the time of crossing the customs border. Data drawn from administrative records, which are mainly for services, income and transfers, is on either a payment or an accrual basis. Similarly, financial transactions are on either a payment or an accrual basis. The recording of arrears is consistent with the BPM5 standards.

The balance of payments covers, in principle, all transactions of government, households, individuals and enterprises resident in Cambodia with nonresidents. However, within the current account, compilers have experienced problems in: covering goods that do not pass through customs; recording various services and income items that are currently compiled mainly from annual and semi-annual administrative records and less frequent surveys; and collecting information on private and official current transfer and capital transfer. Within the financial account and international investment position statement, problems exist in covering transactions and levels related to foreign direct investment and other investments by the private sector, as well as Cambodian investment abroad.

EXPORTS AND IMPORTS OF GOODS

In the area of *general merchandise trade*, estimates are made for tax-free exports and duty-free imports, including informal trade. *On the export side*, the most important tax-free components are informal exports of timber and rubber, exports (principally garments) under the GSP, agricultural produce (principally fish and paddy rice), and informal re-exports to neighboring countries. Estimates of informal timber exports are based on partner country information and partial indicative data collected from the Ministry of Agriculture, Forestry and Fisheries (MAFF). Tax-free rubber and agricultural produce exports are estimated from data collected from MAFF and irregular inquiries at Customs border points. *Re-exports* are derived by applying estimated shares of particular commodities to the imports of those commodities.

Likewise, on the import side, estimates are made for the goods that enter duty-free, which are imports by government, commodity and project-aid imports, capital goods imports related to direct investment enterprises, and raw materials imports by export-oriented businesses. Informal trade estimates based on irregular inquiries are made for a range of imported goods, especially petroleum products, vehicles, electronic and white goods, and food and beverages.

SERVICES CREDITS AND DEBITS

Freight and insurance on imports are respectively estimated to be 7.2 percent and 0.8 percent of the c.i.f. value of imports. These percentages are reviewed on a regular basis and revised when appropriate. Total *freight* for imports and exports are apportioned between air and sea transportation. Freight on imports carried by nonresident airlines is estimated by applying an average freight rate per ton to the quantity of imports. Freight on exports carried by the resident airlines is estimated using the same methodology.

For *air transport*, passenger fares paid by residents to nonresident airlines are estimated based on information on the number of passengers, combined with data collected by the Ministry of Interior on the numbers of resident and nonresident arrivals and departures, an average weighted airfare, and passenger loadings by the different airlines serving Phnom Penh. Passenger fares paid by nonresidents to the resident airlines are estimated in a similar way. Other air transportation services are estimated from information provided by the resident airlines for expenditure in foreign ports and from information provided by the Civil Aviation Authority for expenditure in Cambodia by nonresident airlines. For *sea transport*, freight on imports carried by nonresident carriers is estimated by deducting freight on air imports from the estimate of freight on total imports and applying to the result of the share of nonresident shipping. Freight on exports carried by resident carriers is estimated by multiplying an average freight rate for exported goods by the proportion of the tonnage of exports estimated to be carried by residents. Other sea transportation services are estimated from information provided by resident shipping agents and port authorities.

For *travel credits*, separate estimates are made for expenditures by gamblers, tourists, business travelers and the expatriate staff of international agencies. For tourists and business travelers, information on the number of arrivals is combined with information on the length of stay and the average pattern of expenditure collected from the Ministry of Tourism and travel agents. For short-term employees of international organizations in Cambodia and employees of aid agencies, estimates are based on the number of such staff and the pattern of expenditure. For *travel debits*, estimates are based on the number of departing residents, their estimated length of stay abroad and their pattern of expenditure. While separate business and personal travel estimates are made, no distinction is made between business and personal travel in the published series.

Other services included as credit entries: receipts from nonresident telecommunication enterprises for telecommunication services provided in Cambodia, based on data obtained from Ministry of Post and Telecommunications (MPT); estimated expenditures in Cambodia by embassies of foreign governments on rent and purchases of services, based on an inquiry from embassies; estimates of personal, cultural and recreational services; estimates of facilitation fees and other miscellaneous services; and expenditure in Cambodia by diplomatic missions. Included as debit entries are: payments to nonresident telecommunication enterprises by MPT; estimates of royalties and license fees paid; estimated payments to nonresident contractors providing construction services on projects that are funded by development assistance transfers (estimated with other aid-related transactions—see *current transfers*); estimates of personal, cultural and recreational services; estimates of net insurance paid to nonresident insurers on imports and other non-life risks incurred in Cambodia (obtained from insurance enterprises); service charges on official debt and annual membership assessment paid to the IMF; operational leasing charges paid to nonresidents by resident transport operators; estimated lease payments on buildings by Cambodian embassies abroad; estimates of management fees; and expenditures by the Cambodian Government on maintaining its representation abroad and travel abroad by officials (information from Government accounts).

INCOME CREDITS AND DEBITS

Compensation of employees is estimated based on data collected from foreign embassies and government accounts. Estimates of *direct investment income credits* are based on imputed income from direct investment abroad by resident foreign expatriates and wealthy Cambodians (mainly in housing) and direct investment in enterprises abroad. Estimates of *direct investment income debits* are compiled directly using data collected from the commercial banks and from Council for the Development of Cambodia(CDC) for other enterprises. Estimates of interest payments are derived from NBC and the commercial banks' data. *Portfolio investment income credits* are estimated based on dividend and interest assumptions applied to estimates of portfolio investment abroad by expatriates and wealthy Cambodians residing in Cambodia. *Portfolio investment income debits* are estimated as zero due to new operation of security markets in Cambodia and unavailability of data. *Other investment income* is estimated using a range of data sources.

CURRENT TRANSFERS CREDITS AND DEBITS

Data on current transfers is collected from the CDC and government accounts. Additionally, estimates are made for *family support and workers' remittances* received from nonresidents.

CAPITAL ACCOUNT

Data on *official debt forgiveness* is collected from debt management records maintained by the Ministry of Economy and Finance (MEF). No data are available on private sector debt forgiveness. Data on other capital transfers are collected from the CDC.

FINANCIAL ACCOUNT

Outward *direct investment* is assumed to be small and is estimated based on information on resident foreign expatriates and wealthy Cambodians (mainly in housing) and direct investment in enterprises abroad. Estimates for inward direct investment are based on data collected from the commercial banks and the CDC. *Outward portfolio investment* is based on estimates of investments in marketable securities by foreign expatriates and wealthy Cambodians residing in Cambodia. Inward portfolio investments are assumed to be negligible and are not measured. Data on *other investment* transactions is measured from several sources including MEF, NBC and commercial banks. Data on *reserve assets* is derived from the monetary survey. Estimates of *exceptional financing* are based on data collected from MEF.

INTERNATIONAL INVESTMENT POSITION AND EXTERNAL DEBT

International investment position statistics are compiled using a variety of methods. *Outward direct investment* estimates are based largely on the estimation model discussed above, supplemented by information from the media and other sources on direct investment in enterprises abroad. *Inward direct investment* is estimated directly from source data. *Portfolio investment* by Cambodian residents abroad is also estimated based on the estimation model described above. Portfolio investment in Cambodia is estimated as zero due to new operation of security market and unavailability of data. *Other investment* estimates are derived from several sources. Trade credits and debits estimates are based on export and import data. Estimates of banks' foreign assets and liability are based on data collected by NBC. The estimation model described above, is also used to estimate other investment abroad. *Reserve assets* are estimated from data provided by the International Monetary Fund.

External debt estimates are compiled from a range of data sources including: records of the MEF and NBC; balance sheet reports submitted by the commercial banks; and surveys

conducted by CDC. Private external debt not publicly guaranteed includes: loans to foreign direct investors, together with inter-company account indebtedness, for items such as imports, management fees, accounting fees, other service fees, and interest and dividends; and loans to Cambodian enterprises. The former are included with other direct investment capital and not with external debt, with the result that data on these loan liability is not separately identified. Data on loan liability of Cambodian enterprises to their foreign creditors is compiled from CDC data. Loans to domestic banks are estimated directly from the balance sheet data submitted to NBC.

DISSEMINATION AND REVISIONS

Annual statistics are published in NBC's annually and semi-annually reports (normally in the June issue after the reference year), and annual as well as quarterly statistics are published in the Fund's *Balance of Payments Statistics Yearbook (BOPSY)*. The coverage, definitions and classifications used in these presentations are identical, and the data is presented in billion riel.

The BOP and IIP statistics are routinely subject to revisions due to the ongoing improvements in data sources and compilation methods. The revisions policy of NBC is to incorporate any significant revisions to the statistics as soon as possible and to make the revised statistics available to data users on a timely basis. While every effort is made to ensure consistency between the BOP statistics and the comparable national accounts aggregates produced by the National Institute of Statistics (NIS), the ability of NBC to incorporate revised data at a later stage than the NIS can result in differences between the two sets of statistics.

អ៊ីនធឺណែត

INTERNET

: www.nbc.org.kh គឺជាគេហទំព័ររបស់ធនាគារជាតិនៃកម្ពុជា ។ ទិន្នន័យថ្មីៗក្នុងគេហទំព័រ និងទិន្នន័យបន្តបន្ទាប់ទៀត ត្រូវបាននិងកំពុងដាក់បញ្ចូលទៅក្នុងប្រព័ន្ធទិន្នន័យតាមធនធានដែលមាន ។ លើសពីនេះទៀត គេហទំព័រនេះ គឺជាទីតាំងដ៏ល្អបំផុតដើម្បីទទួលបានទិន្នន័យសង្ខេបនៃការចេញផ្សាយចុងក្រោយបង្អស់ ។

www.nbc.org.kh is the NBC website. The website new data and metadata are progressively being added to the database, as resources permit. This website is the best place to start for access to summary data from the latest publications.

មន្ទីរសេវា

REFERENCE LIBRARY

: ឯកសារបោះពុម្ពផ្សាយរបស់ធនាគារជាតិនៃកម្ពុជា មួយចំនួនអាចរកបានសម្រាប់ប្រើប្រាស់នៅមជ្ឈមណ្ឌលសេវាព័ត៌មានស្ថិតិនៃវិទ្យាស្ថានជាតិស្ថិតិ ។

A range of NBC reference publications are available for use by data users at the NIS Data User's Service Center.

សេវាព័ត៌មាន

INFORMATION SERVICE

: បុគ្គលិករបស់នាយកដ្ឋានស្ថិតិ នៃធនាគារជាតិនៃកម្ពុជា អាចជួយចង្អុលបង្ហាញ ឬណែនាំអ្នកប្រើប្រាស់ក្នុងការស្វែងរកទិន្នន័យតាមតម្រូវការ ។ ការបោះពុម្ពផ្សាយរបស់ធនាគារជាតិនៃកម្ពុជា អាចរកជាប់បាន ហើយសេវាលើការជាប់ប្រចាំក៏អាចរៀបចំបានដែរ ។ ចំពោះសេវាលើទិន្នន័យពិសេសផ្សេងទៀតក៏អាចរកបានផងដែរ តាមរយៈការមកជាប់ព្រឹត្តិបត្រដោយផ្ទាល់ ។

The Statistics Department staff at NBC can assist users in addressing their data requirements. NBC publications are available for sale and subscription services can be arranged. Other special data services are also available, on a user pays basis.

អាសយដ្ឋានទំនាក់ទំនង
CONTACT DETAILS

ធនាគារជាតិនៃកម្ពុជា

NATIONAL BANK OF CAMBODIA

នាយកដ្ឋានស្ថិតិ

Statistics Department

ប្រអប់សំបុត្រលេខ ២៥

P.O. Box 25

ទម្ងន់លេខ ២២-២៤ មហាវិថីព្រះនរោត្តម រាជធានីភ្នំពេញ-កម្ពុជា

#22-24 Preah Norodom Boulevard, Phnom Penh, Cambodia

អ៊ីម៉ែល : info@nbc.org.kh

E-mail : info@nbc.org.kh

ទូរស័ព្ទ : (៨៥៥) ២៣ ៧២២ ៥៦៣ – ១១១៨

Telephone : (855) 23 722 563 – 1118

ទូរសារ : (៨៥៥) ២៣ ៤២៦ ១១៧

Facsimile : (855) 23 426 117

ISSN 2074-5699

តម្លៃ : ១៥.០០០ រៀល (មួយម៉ឺនរៀល)

Price: KHR 15,000 (Fifteen Thousand Riels)

ផលិតដោយ ធនាគារជាតិនៃកម្ពុជា

Produced by the National Bank of Cambodia