

ព្រះរាជាណាចក្រកម្ពុជា
KINGDOM OF CAMBODIA
ជាតិ សាសនា ព្រះមហាក្សត្រ
NATION RELIGION KING



ធនាគារជាតិ នៃ កម្ពុជា
NATIONAL BANK OF CAMBODIA

ព្រឹត្តិបត្រស្ថិតិជញ្ជីងទូទាត់កម្ពុជា

CAMBODIA

BALANCE OF PAYMENTS STATISTICS BULLETIN

- លេខ ៤៩ -

ត្រីមាសទី៣ ឆ្នាំ២០១៥

— SERIES No. 49 —

THIRD QUARTER 2015

ប្រសាសន៍របស់ ឯកឧត្តម ទេសាភិបាល ធនាគារជាតិនៃកម្ពុជា



ធនាគារជាតិនៃកម្ពុជាមានសេចក្តីសោមនស្សសូមផ្សព្វផ្សាយព្រឹត្តិបត្រស្ថិតិ ជញ្ជីងទូទាត់លេខ៤៩ ប្រចាំត្រីមាសទី៣ ឆ្នាំ២០១៥ ។ ព្រឹត្តិបត្រនេះត្រូវបានចងក្រង ជាប្រចាំត្រីមាស និងបោះពុម្ពផ្សាយដោយធនាគារជាតិនៃកម្ពុជា ជាភាសាខ្មែរនិង ភាសាអង់គ្លេស ដោយផ្អែកលើវិធីសាស្ត្រចងក្រងស្ថិតិជញ្ជីងទូទាត់ (បោះពុម្ពលើកទី៥) របស់មូលនិធិរូបិយវត្ថុអន្តរជាតិ ។

ព្រឹត្តិបត្រស្ថិតិជញ្ជីងទូទាត់នេះ មានការផ្តល់ជូននូវសេចក្តីទិន្នន័យស្ថិតិជញ្ជីងទូទាត់ស្ថានភាពវិនិយោគ អន្តរជាតិ និងបំណុលអន្តរជាតិ ដែលត្រូវបានចងក្រងជាប្រាក់រៀលដោយប្រើប្រាស់អត្រាប្តូរប្រាក់មធ្យម ប្រចាំត្រីមាស និងអត្រាប្តូរប្រាក់ចុងគ្រា ។

ដើម្បីសម្រួលដល់ការយល់ដឹងអំពីស្ថិតិនេះឲ្យកាន់តែស៊ីជម្រៅថែមទៀត សូមអ្នកអានទាំងអស់ អាននូវសេចក្តីអធិប្បាយសង្ខេបអំពីប្រភពទិន្នន័យ និងវិធីសាស្ត្រទាំងឡាយដែលប្រើប្រាស់ក្នុងការចងក្រង ស្ថិតិទាំងនេះ ដូចមានបង្ហាញក្នុង “**កំណត់បង្ហាញបច្ចេកទេស**” នៅផ្នែកខាងក្រោយនៃព្រឹត្តិបត្រនេះ ។

ធនាគារជាតិនៃកម្ពុជាសូមថ្លែងអំណរគុណចំពោះ អ្នកអាន អ្នកផ្តល់ទិន្នន័យ និងអង្គការពាក់ព័ន្ធ ទាំងអស់សម្រាប់ការផ្តល់ទិន្នន័យ កិច្ចសហការល្អ និងការគាំទ្រដល់ការចងក្រងព្រឹត្តិបត្រស្ថិតិជញ្ជីងទូទាត់ របស់ប្រទេសកម្ពុជាកន្លងមក ។

ធនាគារជាតិនៃកម្ពុជា សូមថ្លែងអំណរគុណចំពោះការចាប់អារម្មណ៍របស់អ្នកអានទាំងអស់មកលើ ព្រឹត្តិបត្រស្ថិតិជញ្ជីងទូទាត់របស់ប្រទេសកម្ពុជា ។

រាជធានីភ្នំពេញ ថ្ងៃទី១៥ ខែមករា ឆ្នាំ២០១៦
ទេសាភិបាល

ហង់ ចាន់តុ

មាតិកា

២០២០

ទំព័រ

កំណត់សម្គាល់	៣
ផ្នែកសំខាន់ៗ	៤
សមាសភាគគន្លឹះ	៤
ចំណុចគន្លឹះ	៤
រូបទី១ : សមាសភាគគណនីចរន្ត	៤
ការវិភាគលើការដ្ឋានស្ថាន	៤
គណនីចរន្ត	៤
រូបទី២ : ការនាំចេញ និងការនាំចូល	៥
រូបទី៣ : សេវា (ឥណទាន និងឥណពន្ធ)	៦
រូបទី៤ : ប្រាក់ចំណូល (ឥណទាន និងឥណពន្ធ)	៦
រូបទី៥ : បង្វែរចរន្ត (ឥណទាន និងឥណពន្ធ)	៧
គណនីដើមទុន និងហិរញ្ញវត្ថុ	៧
គណនីដើមទុន	៧
រូបទី៦ : គណនីដើមទុន និងហិរញ្ញវត្ថុ	៧
គណនីហិរញ្ញវត្ថុ	៨
រូបទី៧ : សមាសភាគគណនីហិរញ្ញវត្ថុ	៨
ស្ថានភាពវិនិយោគអន្តរជាតិ	៨
រូបទី៨ : សមាសភាគស្ថានភាពវិនិយោគអន្តរជាតិ	៩
ជញ្ជីងទូទាត់របស់ប្រទេសកម្ពុជា	១០
តារាង១ : តារាងសង្ខេបជញ្ជីងទូទាត់	១១
តារាង២ : គណនីទំនិញ	១២
តារាង៣ : គណនីសេវា	១៣
តារាង៤ : គណនីប្រាក់ចំណូល	១៤
តារាង៥ : គណនីបង្វែរចរន្ត	១៥
តារាង៦ : គណនីបង្វែរដើមទុន	១៦
តារាង៧ : គណនីហិរញ្ញវត្ថុ	១៧
តារាង៨ : ស្ថានភាពវិនិយោគអន្តរជាតិ	១៨
តារាង៩ : ចំណូលក្រៅប្រទេស_បែងចែកតាមប្រទេស	១៩
តារាង១០ : អនុបាតជញ្ជីងទូទាត់	២០
កំណត់បន្ទាញបច្ចេកទេស	២១

កំណត់សម្គាល់ :

ការសាកសួរព័ត៌មាន

ចំពោះព័ត៌មានបន្ថែមអំពីស្ថិតិជញ្ជីងទូទាត់ និងស្ថិតិដែលពាក់ព័ន្ធ សូមទាក់ទងលោក **គាន់ សុខាន់** ប្រធាននាយកដ្ឋានស្ថិតិ នៃអគ្គនាយកដ្ឋានបច្ចេកទេសធនាគារជាតិនៃកម្ពុជា តាមទូរស័ព្ទលេខ ៖ (៨៥៥) ៨៨៦ ២១១ ១២៣ ឬតាមអ៊ីម៉ែល tsokhann@online.com.kh ។

ការចេញផ្សាយលើកក្រោយ

ការចេញផ្សាយ

ពេលវេលាចេញផ្សាយ

ត្រីមាសទី២ ឆ្នាំ២០១៥

ថ្ងៃទី៣១ ខែមីនា ឆ្នាំ២០១៦

ការកែប្រែក្នុងការចេញផ្សាយលើកនេះ

កំណែ ៖

ការចេញផ្សាយលើកនេះ រាប់បញ្ចូលការកែតម្រូវទិន្នន័យមួយចំនួននៅក្នុងគណនីទំនិញផ្នែកនាំចូលទំនិញផ្សេងទៀត និងផ្នែកសេវាដឹកជញ្ជូន និងសេវាផ្សេងៗនៅក្នុងគណនីសេវា (ឥណពន្ធ និងឥណទាន) នៅក្នុងត្រីមាសទី២ ឆ្នាំ២០១៥ ។ គណនីប្រាក់ចំណូល (ឥណទាន និងឥណពន្ធ) និងគណនីបង្វែរចរន្ត (ឥណទាន) ត្រូវបានកែតម្រូវនៅក្នុងត្រីមាសទី២ ឆ្នាំ២០១៥ ។

លើសពីនេះ ទិន្នន័យមួយចំនួនក្នុងគណនីហិរញ្ញវត្ថុត្រូវបានកែតម្រូវផងដែរដោយរាប់បញ្ចូលឥណទានពាណិជ្ជកម្ម ប្រាក់បញ្ញើនិងរូបិយវត្ថុ និងទ្រព្យសកម្មជាទុនបម្រុងបរទេស នៅផ្នែកទ្រព្យសកម្មហិរញ្ញវត្ថុបរទេស និងប្រាក់កម្ចីផ្សេងៗនៅផ្នែកទ្រព្យអកម្មហិរញ្ញវត្ថុបរទេស នៅក្នុងត្រីមាសទី២ ឆ្នាំ២០១៥ ។

ការកែតម្រូវទាំងនេះ បានធ្វើឱ្យមានការប្រែប្រួលទិន្នន័យស្ថានភាពវិនិយោគអន្តរជាតិសុទ្ធ និងបំណុលក្រៅប្រទេស ផងដែរ ។

ការកែប្រែក្នុងការចេញផ្សាយលើកក្រោយ

ការកែប្រែនឹងត្រូវបានរៀបចំធ្វើឡើងផងដែរ ចំពោះសមាសភាគមួយចំនួនផ្សេងទៀត នៃស្ថិតិជញ្ជីងទូទាត់ ដោយយោងទៅតាមការកែតម្រូវពីប្រភពទិន្នន័យ ។

អក្សរកាត់

- BOP** ជញ្ជីងទូទាត់
- NBC** ធនាគារជាតិនៃកម្ពុជា
- n.i.e** មិនមានរាប់បញ្ចូលនៅកន្លែងផ្សេងទៀត
- NIS** វិទ្យាស្ថានជាតិស្ថិតិ

ការតម្រឹមតួលេខ

ភាពខ្វះចន្លោះដោយអន្លើរវាងចំនួនសរុប និងផលបូកក្នុងការបោះពុម្ពផ្សាយលើកនេះ បណ្តាលមកពីការតម្រឹមតួលេខ ។

ឯកតារូបិយវត្ថុ

១ ប៊ីលានរៀល = ១.០០០.០០០.០០០ រៀល ។

Notes

Inquiries

For further information about this BOP and related statistics, please contact **Mr. Tann Sokhann**, Director of Statistics Department, Central Banking Directorate, National Bank of Cambodia on (855) 886 211 123 or by email at: tsokhann@online.com.kh

Forthcoming issues

Issue	Expected
<i>Fourth Quarter 2015</i>	<i>31 March 2016</i>

Changes in this issue

This release includes revisions to some items in Goods Account–Imports–miscellaneous and Services Account (Credits and Debits)–transportation and other services for the second quarter of 2015. Income Account (Credits and Debits) and Current transfers (Credits) have also been revised in the second quarter of 2015.

In addition, some items in Financial Account have been revised, including trade credits, currency and deposits and reserve assets–Foreign financial assets and Other loans–Foreign financial liabilities for the second quarter of 2015. These revisions have been made due mainly to the changes in data sources and compilation methodologies.

Changes in the Current Account and Financial Account Balances due to the above revisions led to change in the levels of International Investment Position and External Debt statistics.

Changes in next issue

Changes will also be made to some other BOP components following the revised estimates by data source.

Abbreviations

BOP Balance of Payments
NBC National Bank of Cambodia
n.i.e. Not Included Elsewhere
NIS National Institute of Statistics

Rounding

Any discrepancies between totals and the sum of the component aggregates in this publication are due to rounding.

Unit of Currency

1 billion KHR = 1,000,000,000 KHR

ផ្នែកសំខាន់ៗ

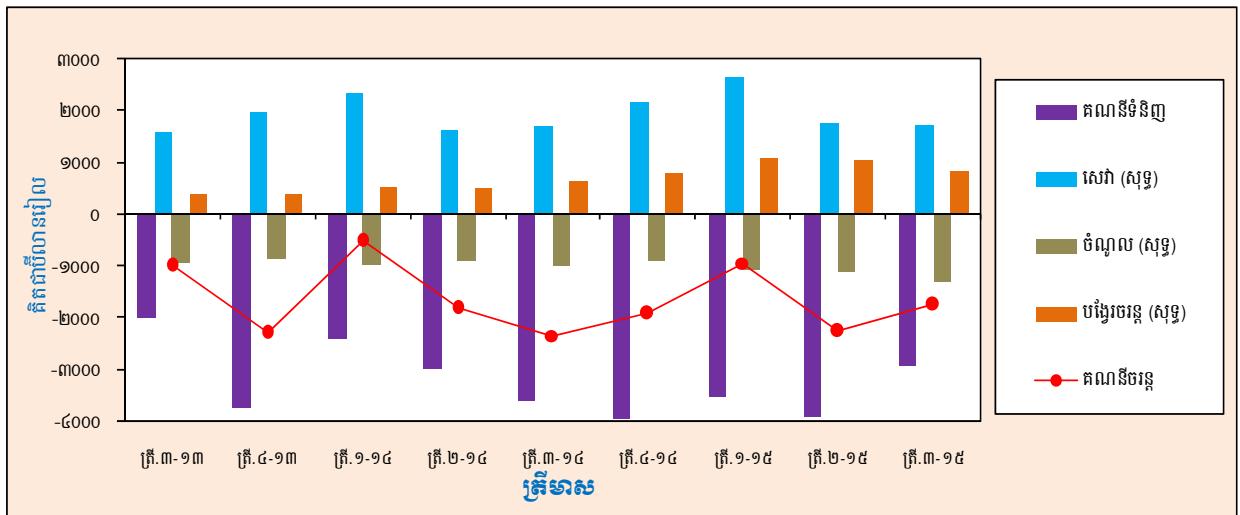
សមាសភាគគណនី

គិតជាបីលានរៀល	ត្រី.២-១៤	ត្រី.៣-១៤	ត្រី.៤-១៤	ត្រី.១-១៥	ត្រី.២-១៥	ត្រី.៣-១៥	បម្រែបម្រួលជា % ត្រី.៣-១៤/ត្រី.២-១៤	បម្រែបម្រួលជា % ត្រី.៣-១៤/ត្រី.៣-១៤
គណនីចរន្ត								
សមតុល្យគណនីទំនិញ	-២.៩៩៥	-៣.៦២៤	-៣.៩៤៨	-៣.៥៤៨	-៣.៩០៩	-២.៩៤៦	-២៤,៦	-១៨,៧
សេវា (សុទ្ធ)	១.៦០៨	១.៦៨២	២.១៥៧	២.៦២៣	១.៧៣១	១.៧០៨	-១,៣	១,៦
ប្រាក់ចំណូល (សុទ្ធ)	-៩៣៣	-១.០១៨	-៩២១	-១.១០៦	-១.១៣១	-១.៣៤៤	១៨,៩	៣២,០
បង្វែរចរន្ត (សុទ្ធ)	៤៩៥	៦០២	៧៧៦	១.០៦៨	១.០៣៧	៨០៩	-២២,០	៣៤,៤
សមតុល្យគណនីចរន្ត	-១.៨២៥	-២.៣៥៨	-១.៩៣៥	-៩៦២	-២.២៧២	-១.៧៧២	-២២,០	-២៤,៩
គណនីដើមទុន និងហិរញ្ញវត្ថុ								
សមតុល្យគណនីដើមទុន	២៧៩	២៨២	២៨៣	១៧៤	១៧៤	១៧៦	០,៩	-៣៧,៦
សមតុល្យគណនីហិរញ្ញវត្ថុ	១.៣៣៤	២.២៣៨	១.៧៦៤	៨៤៨	២.២៩៧	១.៧៧៦	-២២,៧	-២០,៦
ស្ថានភាពវិនិយោគអន្តរជាតិ								
ស្ថានភាពវិនិយោគអន្តរជាតិ(សុទ្ធ)	-២០.៣៩៣	-២២.៩០១	-២៤.៧៤៥	-២៧.០៨០	-២៨.៧២៣	-៣៣.៧៥២	១៧,៥	៤៧,៤

ចំណុចគន្លឹះ

សមតុល្យគណនីចរន្តរបស់ប្រទេសកម្ពុជាមានឱនភាពចំនួន ១.៧៧២ ប៊ីលានរៀល ក្នុងត្រីមាសទី៣ ឆ្នាំ២០១៥ ឬស្មើនឹង ៩,៤% នៃផលិតផលក្នុងស្រុកសរុបគិតតាមតម្លៃបច្ចុប្បន្ន ។ ឱនភាពនេះបានថយចុះចំនួន ៥០០ ប៊ីលានរៀល ធៀបនឹងឱនភាពក្នុងត្រីមាសទី២ ឆ្នាំ២០១៥ ដែលបណ្តាលមកពីការថយចុះ ២៤,៦% នៃឱនភាពគណនីទំនិញ និងការថយចុះអតិរេកគណនីសេវាសុទ្ធ (១,៣%) គណនីបង្វែរចរន្តសុទ្ធ (២២%) ។

រូបទី១ ៖ សមាសភាគគណនីចរន្ត



គណនីដើមទុនមានអតិរេកចំនួន ១៧៦ ប៊ីលានរៀល ក្នុងត្រីមាសទី៣ ឆ្នាំ២០១៥ បានកើនឡើង ២ ប៊ីលានរៀល (០,៩%) ធៀបនឹងត្រីមាសទី២ ។ ក្នុងអំឡុងពេលដូចគ្នា គណនីហិរញ្ញវត្ថុមានលំហូរចូលសុទ្ធចំនួន ១.៧៧៦ ប៊ីលានរៀល ដែលជាលទ្ធផលបណ្តាលមកពីការកើនឡើងលំហូរចូលវិនិយោគផ្ទាល់ និងវិនិយោគផ្សេងទៀត ។

គិតត្រឹមចុងត្រីមាសទី៣ ឆ្នាំ២០១៥ ស្ថានភាពវិនិយោគអន្តរជាតិរបស់ប្រទេសកម្ពុជាបានបង្ហាញពីទ្រព្យអកម្មបរទេសសុទ្ធចំនួន ៣៣.៧៥២ ប៊ីលានរៀល បានកើនឡើងចំនួន ១៧,៥% ធៀបនឹងទ្រព្យអកម្មបរទេសសុទ្ធនៅចុងត្រីមាសទី២ ឆ្នាំ២០១៥ និងបានកើនឡើងចំនួន ៤៧,៤% ធៀបនឹងទ្រព្យអកម្មបរទេសសុទ្ធនៅចុងត្រីមាសទី៣ ឆ្នាំ២០១៤ ។

ការវិភាគលើការប៉ាន់ស្មាន

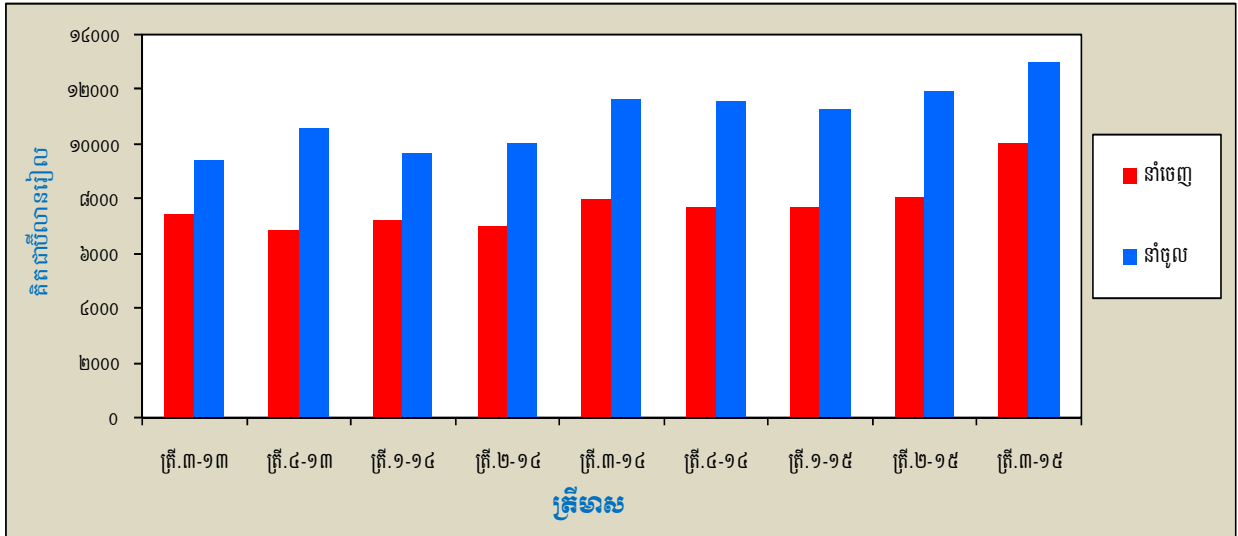
គណនីចរន្ត

សមតុល្យគណនីចរន្តមានឱនភាពចំនួន ១.៧៧២ ប៊ីលានរៀល ក្នុងត្រីមាសទី៣ ឆ្នាំ២០១៥ បានថយចុះចំនួន ៥០០ ប៊ីលានរៀល ធៀបនឹងត្រីមាសទី២ ។ ការថយចុះនៃឱនភាពគណនីចរន្តនេះ បណ្តាលមកពីការថយចុះឱនភាពគណនីទំនិញ (២៤,៦%) និងការថយចុះអតិរេកគណនីសេវាសុទ្ធ (១,៣%) គណនីបង្វែរចរន្តសុទ្ធ (២២%) ។

ទំនិញ

ក្នុងត្រីមាសទី៣ ឆ្នាំ២០១៥ សមតុល្យគណនីទំនិញមានឱនភាពចំនួន ២.៩៤៦ ប៊ីលានរៀល បានថយចុះចំនួន ៩៦៣ ប៊ីលានរៀល (២៤,៦%) ធៀបនឹងត្រីមាសទី២ និងបានថយចុះចំនួន ៦៧៨ ប៊ីលានរៀល (១៨,៧%) ធៀបនឹងត្រីមាសទី៣ ឆ្នាំ២០១៤ ។

រូបទី២ ៖ ការនាំចេញ និងការនាំចូល



ការនាំចេញសរុបបានកើនឡើងចំនួន ១.៩៩១ ប៊ីលានរៀល (២៤,៨%) ពី ៨.០២០ ប៊ីលានរៀល ក្នុងត្រីមាសទី២ ដល់ ១០.០១១ ប៊ីលានរៀល ក្នុងត្រីមាសទី៣ ឆ្នាំ២០១៥ ។ ការកើនឡើងការនាំចេញនេះបណ្តាលមកពីការកើនឡើងការនាំចេញតាមប្រព័ន្ធអនុគ្រោះពន្ធទូទៅចំនួន ១.៨៧៣ ប៊ីលានរៀល (២៥,៦%) ។ ធៀបនឹងត្រីមាសទី៣ នៃឆ្នាំកន្លងទៅ ការនាំចេញសរុបបានកើនឡើង ២.០១៦ ប៊ីលានរៀល (២៥,២%) ។

ការនាំចូលសរុបមានចំនួន ១២.៩៥៦ ប៊ីលានរៀល ក្នុងត្រីមាសទី៣ ឆ្នាំ២០១៥ បានកើនឡើង ១.០២៧ ប៊ីលានរៀល (៨,៦%) ធៀបនឹង ១១.៩២៩ ប៊ីលានរៀល ក្នុងត្រីមាសទី២ ។ កត្តាចម្បងរួមចំណែកក្នុងការកើនឡើង នៃការនាំចូលសរុបនេះគឺ ការកើនឡើងការនាំចូលប្រេងឥន្ធនៈ ប្រេងអិល និងរ៉ុក្តាតុដើមពាក់ព័ន្ធ (១៤៤ ប៊ីលានរៀល) គ្រឿងសំណង់ (៨២ ប៊ីលានរៀល) ភេសជ្ជៈមានជាតិស្រវឹង និងបារី (២៦ ប៊ីលានរៀល) និងរ៉ុក្តាតុដើមសម្រាប់វិស័យកាត់ដេរសម្លៀកបំពាក់ (១៦ ប៊ីលានរៀល) ។

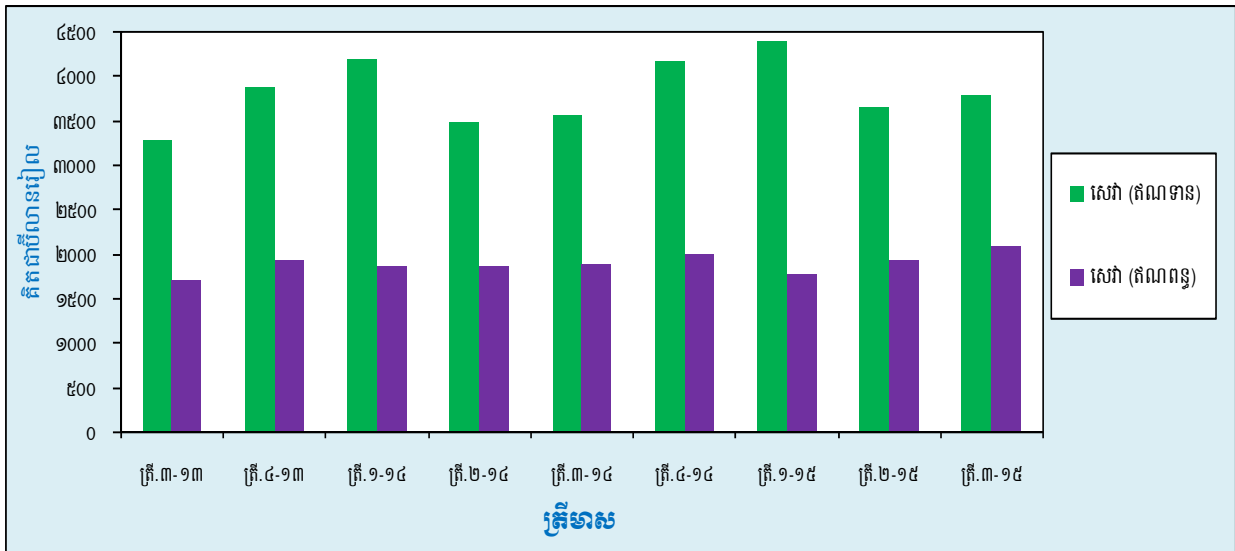
សេវា

ក្នុងត្រីមាសទី៣ ឆ្នាំ២០១៥ គណនីសេវាសុទ្ធមានអតិរេកចំនួន ១.៧០៨ ប៊ីលានរៀល បានថយចុះចំនួន ២៣ ប៊ីលានរៀល (១,៣%) ធៀបនឹងអតិរេកចំនួន ១.៧៣១ ប៊ីលានរៀល ក្នុងត្រីមាសទី២ ។ ការថយចុះអតិរេកគណនីសេវាធ្វើដំណើរសុទ្ធចំនួន ២០ ប៊ីលានរៀល (៣,៨%) ជាកត្តាចម្បងនៃការថយចុះអតិរេកគណនីសេវាសុទ្ធនេះ ។

សេវា (ឥណទាន) បានកើនឡើងចំនួន ១៣១ ប៊ីលានរៀល (៣,៦%) ពី ៣.៦៥៣ ប៊ីលានរៀល ក្នុងត្រីមាសទី២ ដល់ ៣.៧៨៤ ប៊ីលានរៀល ក្នុងត្រីមាសទី៣ ឆ្នាំ២០១៥ ។ ការកើនឡើងសេវា (ឥណទាន) នេះ បណ្តាលមកពីការកើនឡើងសេវាផ្សេងៗចំនួន ១២៥ ប៊ីលានរៀល (៣៨,២%) និងសេវាដឹកជញ្ជូនចំនួន ២១ ប៊ីលានរៀល (៥,៥%) ។

សេវា (ឥណពន្ធ) មានចំនួន ២.០៧៦ ប៊ីលានរៀល ក្នុងត្រីមាសទី៣ ឆ្នាំ២០១៥ បានកើនឡើងចំនួន ១៥៤ ប៊ីលានរៀល (៨%) ពី ១.៩២២ ប៊ីលានរៀល ក្នុងត្រីមាសទី២ ។ សមាសធាតុចម្បងរួមចំណែកក្នុងការកើនឡើងនេះគឺ ការកើនឡើងសេវាផ្សេងៗចំនួន ១២៤ ប៊ីលានរៀល (២៨,៥%) សេវាដឹកជញ្ជូនចំនួន ៥០ ប៊ីលានរៀល (៥,១%) ខណៈដែលសេវាធ្វើដំណើរបានថយចុះចំនួន ២០ ប៊ីលានរៀល (៣,៨%) ។

រូបទី៣ ៖ សេវា (ឥណទាន និងឥណពន្ធ)



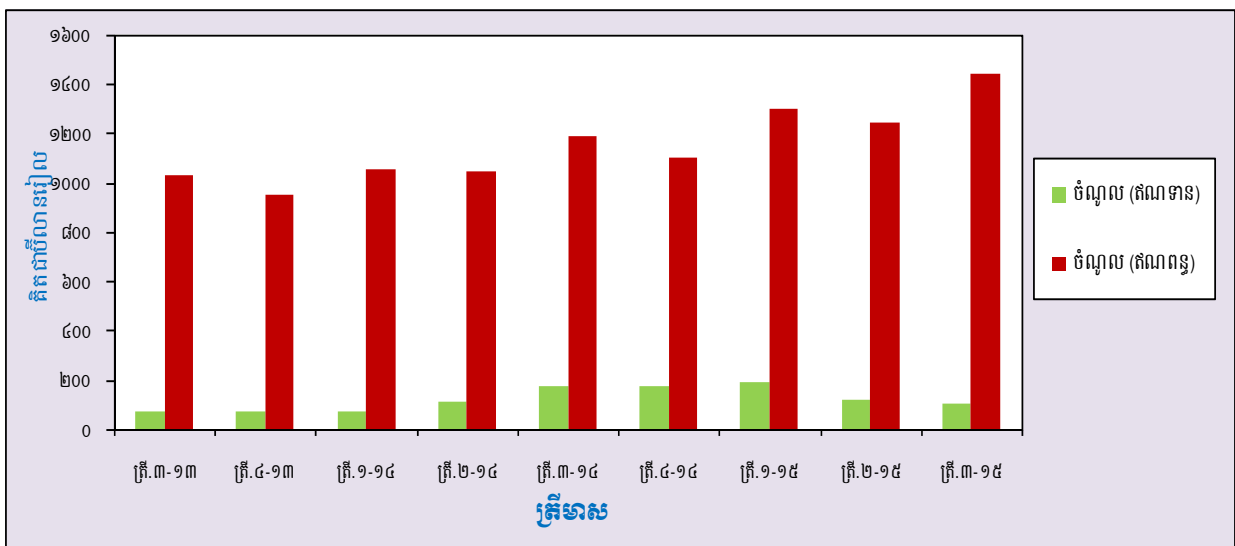
ប្រាក់ចំណូល

ឱនភាពគណនីប្រាក់ចំណូលសុទ្ធបានកើនឡើងពី ១.១៣១ បីលានរៀល ក្នុងត្រីមាសទី២ ដល់ ១.៣៤៤ បីលានរៀល ក្នុងត្រីមាសទី៣ ឆ្នាំ២០១៥ ។ ការកើនឡើងប្រាក់ចំណូល (ឥណពន្ធ) ចំនួន ១៩៧ បីលានរៀល ជាកត្តាចម្បងក្នុងការកើនឡើងឱនភាពគណនីប្រាក់ចំណូលសុទ្ធនេះ ។ ធៀបនឹងត្រីមាសដូចគ្នានៃឆ្នាំកន្លងទៅ ឱនភាពគណនីប្រាក់ចំណូលសុទ្ធបានកើនឡើង ចំនួន ៣២៦ បីលានរៀល (៣២%) ។

ប្រាក់ចំណូល (ឥណទាន) បានថយចុះចំនួន ១៦ បីលានរៀល (១៣,៨%) ពី ១១៦ បីលានរៀល ក្នុងត្រីមាសទី២ ឆ្នាំ២០១៥ មកត្រឹម ១០០ បីលានរៀល ក្នុងត្រីមាសទី៣ ឆ្នាំ២០១៥ ។ ការថយចុះចំណូលពីការវិនិយោគនៅក្រៅប្រទេស ចំនួន ១៧ បីលានរៀល (១៥,៩%) ជាមូលហេតុចម្បងនៃការថយចុះនេះ ។

ប្រាក់ចំណូល (ឥណពន្ធ) មានការកើនឡើងពី ១.២៤៧ បីលានរៀល ក្នុងត្រីមាសទី២ ដល់ ១.៤៤៣ បីលានរៀល ក្នុងត្រីមាសទី៣ ឆ្នាំ២០១៥ ។ ការកើនឡើងចំនួន ១៩៦ បីលានរៀល (១៥,៨%) បណ្តាលមកពីការកើនឡើងចំណូលពីការវិនិយោគផ្ទាល់ ចំនួន ១៤៩ បីលានរៀល (១៣,៥%) និងចំណូលពីការវិនិយោគផ្សេងទៀត ចំនួន ៤៧ បីលានរៀល ។ សមាសធាតុចម្បងរួមចំណែកក្នុងការកើនឡើងចំណូលពីការវិនិយោគផ្ទាល់នេះគឺ ភាគលាភ និងប្រាក់ចំណេញបែងចែក ចំនួន ៦៦ បីលានរៀល (៩,២%) និងប្រាក់ចំណេញដែលវិនិយោគបន្តចំនួន ៨២ បីលាន រៀល (២២%) ។

រូបទី៤ ៖ ប្រាក់ចំណូល (ឥណទាន និងឥណពន្ធ)



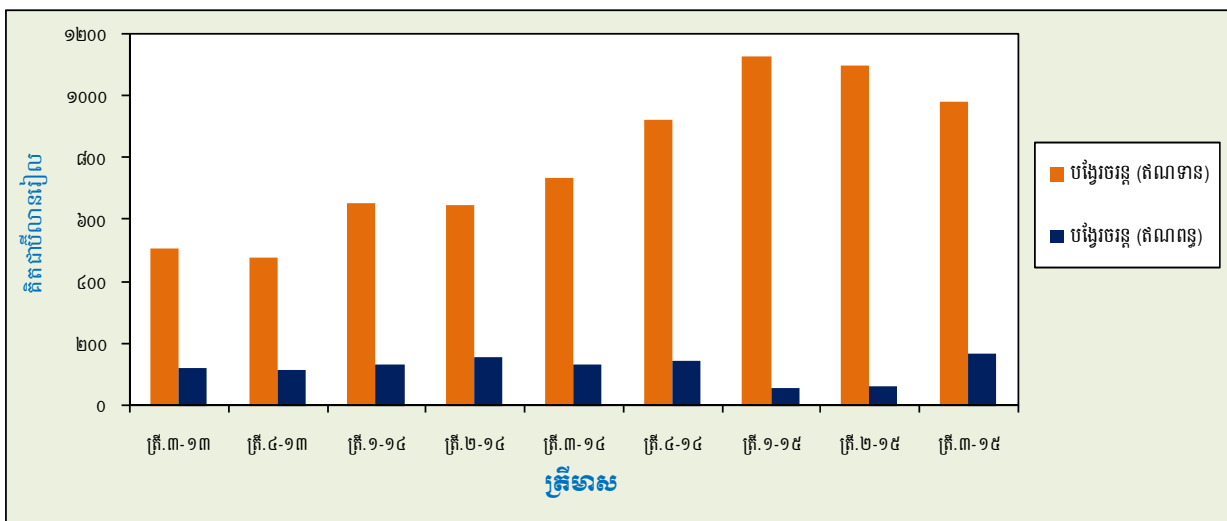
បង្វែរចរន្ត

អតិរេកគណនីបង្វែរចរន្តសុទ្ធ បានថយចុះ (២២%) ពី ១.០៣៧ ប៊ីលានរៀល ក្នុងត្រីមាសទី២ មកត្រឹម ៨០៩ ប៊ីលានរៀល ក្នុងត្រីមាសទី៣ ឆ្នាំ២០១៥ ។

គណនីបង្វែរចរន្ត (ឥណទាន) មានចំនួន ៩៨១ ប៊ីលានរៀល ក្នុងត្រីមាសទី៣ ឆ្នាំ២០១៥ បានថយចុះ ១១៨ ប៊ីលានរៀល (១០,៧%) ធៀបនឹង ១.០៩៩ ប៊ីលានរៀល ក្នុងត្រីមាសទី២ ។ កត្តាចម្បងនៃការថយចុះនេះគឺ ការថយចុះ ការបង្វែរប្រាក់ទទួលបានពីបរទេសក្នុងផ្នែកឯកជន ចំនួន ១១៣ ប៊ីលានរៀល (២២,៣%) និងបង្វែររដ្ឋាភិបាលចំនួន ១០ ប៊ីលានរៀល (២,៩%) ។

គណនីបង្វែរចរន្ត (ឥណពន្ធ) បានកើនឡើងចំនួន ១១០ ប៊ីលានរៀល ពី ៦២ ប៊ីលានរៀល ក្នុងត្រីមាសទី២ ដល់ ១៧២ ប៊ីលានរៀល ក្នុងត្រីមាសទី៣ ឆ្នាំ២០១៥ ។ ការកើនឡើងការបង្វែរប្រាក់ចេញទៅក្រៅប្រទេសក្នុងផ្នែកឯកជន ចំនួន ១០៦ ប៊ីលានរៀល ជាមូលហេតុចម្បងនៃការកើនឡើងនេះ ។

រូបទី៥ ៖ បង្វែរចរន្ត (ឥណទាន និងឥណពន្ធ)

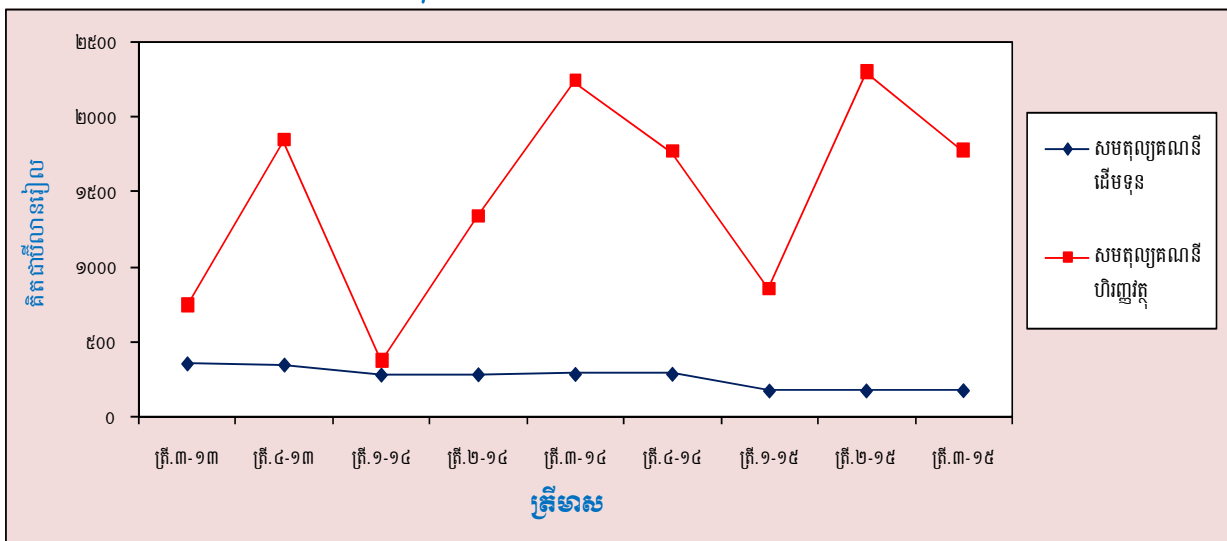


គណនីដើមទុន និងហិរញ្ញវត្ថុ

គណនីដើមទុន

សមតុល្យគណនីដើមទុនបានបង្ហាញថាមានអតិរេកចំនួន ១៧៦ ប៊ីលានរៀល ក្នុងត្រីមាសទី៣ ឆ្នាំ២០១៥ បាន កើនឡើងចំនួន ២ ប៊ីលានរៀល (០,៩%) ធៀបនឹងអតិរេកក្នុងត្រីមាសទី២ ។ ធៀបនឹងត្រីមាសដូចគ្នា នៃឆ្នាំកន្លងទៅ អតិរេកសមតុល្យគណនីដើមទុន បានថយចុះចំនួន ១០៧ ប៊ីលានរៀល (៣៧,៦%) ។

រូបទី៦ ៖ គណនីដើមទុន និងហិរញ្ញវត្ថុ

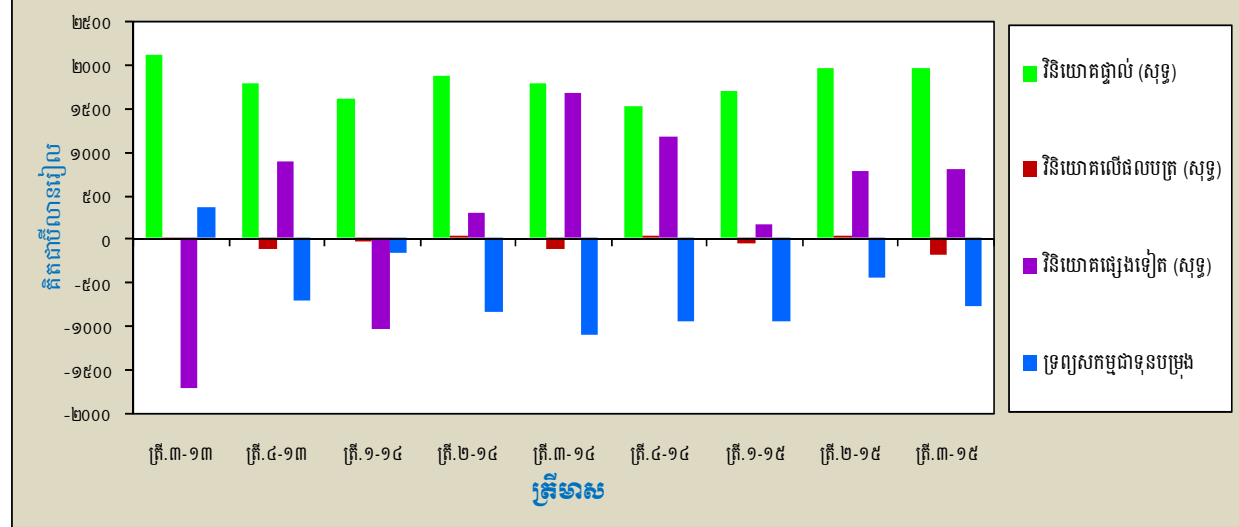


គណនីហិរញ្ញវត្ថុ

សមតុល្យគណនីហិរញ្ញវត្ថុបានបង្ហាញថាមានលំហូរចូលសុទ្ធចំនួន ១.៧៧៦ ប៊ីលានរៀល ក្នុងត្រីមាសទី៣ ឆ្នាំ២០១៥ បានថយចុះចំនួន ៥២១ ប៊ីលានរៀល ធៀបនឹងលំហូរចូលសុទ្ធចំនួន ២,២៩៧ ប៊ីលានរៀល ក្នុងត្រីមាសទី២ ។ ការថយចុះ លំហូរចូលសុទ្ធនៃវិនិយោគផ្សេងទៀត និងការកើនឡើងវិនិយោគលើផលបត្រនៅក្រៅប្រទេស ជាកត្តាចម្បងក្នុងការថយចុះ នេះ ។ ធៀបនឹងត្រីមាសដូចគ្នា នៃឆ្នាំកន្លងទៅ សមតុល្យគណនីហិរញ្ញវត្ថុបានកើនឡើងចំនួន ១២ ប៊ីលានរៀល (០,៧%) ។

លំហូរចូលគណនីវិនិយោគផ្ទាល់ (សុទ្ធ) បានថយចុះចំនួន ៩ ប៊ីលានរៀល (០,៤%) ពី ១.៩៥៣ ប៊ីលានរៀល ក្នុងត្រីមាសទី២ ឆ្នាំ២០១៥ មកត្រឹម ១.៩៤៤ ប៊ីលានរៀល ក្នុងត្រីមាសទី៣ ឆ្នាំ២០១៥ ។ លំហូរចូលវិនិយោគផ្ទាល់ នៅកម្ពុជា បានកើនឡើង ៤៤ ប៊ីលានរៀល (២,២%) និងបានកើនឡើងចំនួន ២០០ ប៊ីលានរៀល (១១%) ធៀបនឹង លំហូរចូល ក្នុងត្រីមាសទី២ ឆ្នាំ២០១៥ និងត្រីមាសទី៣ ឆ្នាំ២០១៤ រៀងគ្នា ។

រូបទី៧៖ សមាសភាគគណនីហិរញ្ញវត្ថុ



គណនីវិនិយោគលើផលបត្រ បានប្តូរពីលំហូរចូលសុទ្ធចំនួន ២៥ ប៊ីលានរៀល ក្នុងត្រីមាសទី២ ទៅជាលំហូរចេញ សុទ្ធចំនួន ១៩៤ ប៊ីលានរៀល ក្នុងត្រីមាសទី៣ ឆ្នាំ២០១៥ ខណៈពេលដែលត្រីមាសទី៣ ឆ្នាំ២០១៤ មានលំហូរចេញសុទ្ធ ចំនួន ១១៤ ប៊ីលានរៀល ។

គណនីវិនិយោគផ្សេងទៀត បានបង្ហាញពីលំហូរចូលសុទ្ធចំនួន ៧៩៦ ប៊ីលានរៀល ក្នុងត្រីមាសទី៣ ឆ្នាំ២០១៥ ធៀបនឹងលំហូរចូលសុទ្ធចំនួន ៧៧១ ប៊ីលានរៀល ក្នុងត្រីមាសទី២ និងមានលំហូរចូលសុទ្ធចំនួន ២,៦៧២ ប៊ីលានរៀល ក្នុងត្រីមាសដូចគ្នា នៃឆ្នាំកន្លងទៅ ។

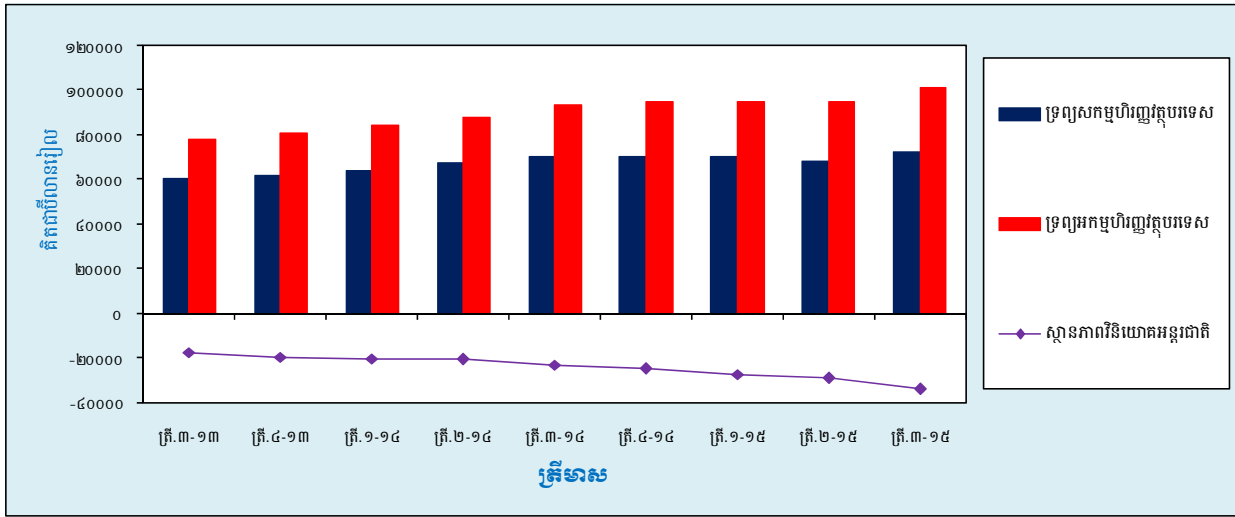
ទ្រព្យសកម្មជាទុនបម្រុងបរទេស មានលំហូរចេញសុទ្ធចំនួន ៧៧១ ប៊ីលានរៀល ក្នុងត្រីមាសទី៣ ឆ្នាំ២០១៥ បាន កើនឡើង ៣១៩ ប៊ីលានរៀល (៧០,៦%) ធៀបនឹងលំហូរចេញសុទ្ធចំនួន ៤៥២ ប៊ីលានរៀល ក្នុងត្រីមាសទី២ ។

ស្ថានភាពវិនិយោគអន្តរជាតិ

គិតត្រឹមចុងត្រីមាសទី៣ ឆ្នាំ២០១៥ ស្ថានភាពវិនិយោគអន្តរជាតិសុទ្ធរបស់ប្រទេសកម្ពុជា បានបង្ហាញថាទ្រព្យអកម្ម បរទេសសុទ្ធមានចំនួន ៣៣.៧៥២ ប៊ីលានរៀល ធៀបនឹងទ្រព្យអកម្មបរទេសសុទ្ធចំនួន ២៨.៧២៣ ប៊ីលានរៀល នៅចុង ត្រីមាសទី២ ។

ទ្រព្យសកម្មបរទេសមានចំនួន ៧១.៩១៤ ប៊ីលានរៀល គិតត្រឹមចុងត្រីមាសទី៣ ឆ្នាំ២០១៥ បានថយចុះចំនួន ៨៨៦ ប៊ីលានរៀល (១,២%) ធៀបនឹងទ្រព្យសកម្មបរទេសចំនួន ៧២.៨០០ ប៊ីលានរៀល នៅចុងត្រីមាសទី២ ។ ការថយចុះ វិនិយោគផ្សេងទៀតចំនួន ១.៤០៣ ប៊ីលានរៀល (២,៨%) ជាមូលហេតុចម្បងក្នុងការថយចុះនេះ ខណៈដែលវិនិយោគផ្ទាល់ វិនិយោគលើផលបត្រ និងទ្រព្យសកម្មជាទុនបម្រុងបរទេស បានបង្ហាញថាមានការកើនឡើងបន្តិចបន្តួចប៉ុណ្ណោះ ។

រូបទី៨៖ សមាសភាគស្ថានភាពវិនិយោគអន្តរជាតិ



ទ្រព្យសកម្មបរទេសមានចំនួន ១០៥.៦៦៦ ប៊ីលានរៀល គិតត្រឹមចុងត្រីមាសទី៣ ឆ្នាំ២០១៥ បានកើនឡើងចំនួន ៤.១៤៣ ប៊ីលានរៀល (៤,១%) ធៀបនឹងទ្រព្យសកម្មបរទេសចំនួន ១០១.៥២៣ ប៊ីលានរៀល នៅចុងត្រីមាសទី២ ដែលការកើនឡើងនេះបណ្តាលមកពីការកើនឡើងវិនិយោគផ្ទាល់នៅកម្ពុជាចំនួន ២.៣០៧ ប៊ីលានរៀល (៤%) និង ការកើនឡើងវិនិយោគផ្សេងទៀត ចំនួន ១.៨៣៥ ប៊ីលានរៀល (៤,១%) ។



របៀបវារៈសម្រាប់ប្រទេសកម្ពុជា (គិតជាប៊ីលានរៀល)

ត្រីមាសទី៣ ឆ្នាំ២០១៥

ការប្តូរស្ថានភាពប្រែប្រួល	ត្រី.៣-១៣	ត្រី.៤-១៣	ត្រី.១-១៤	ត្រី.២-១៤	ត្រី.៣-១៤	ត្រី.៤-១៤	ត្រី.១-១៥	ត្រី.២-១៥	ត្រី.៣-១៥	បម្រែបម្រួលជាភាគរយ	
										ត្រី.៣-១៥/ត្រី.២-១៥	ត្រី.៣-១៥/ត្រី.៣-១៤
គណនីបញ្ចូល											
ទំនិញ											
នាំចេញ-fob	៧.៤២១	៦.៨៣៦	៧.២៣៤	៧.០០៩	៧.៩៩៥	៧.៦៦៥	៧.៧២៦	៨.០២០	១០.០១១	២៤,៨	២៥,២
នាំចូល-fob	-៩.៤១៥	-១០.៥៧១	-៩.៦៤៨	-១០.០០៤	-១១.៦២០	-១១.៦១៣	-១១.២៧៤	-១១.៩២៩	-១២.៩៥៦	៨,៦	១១,៥
សមតុល្យគណនីទំនិញ	-១.៩៩៤	-៣.៧៣៥	-២.៤១៣	-២.៩៩៥	-៣.៦២៥	-៣.៩៤៨	-៣.៥៤៨	-៣.៩០៩	-២.៩៤៥	-២៤,៦	-១៨,៧
សេវា											
ឥណទាន	៣.២៧៤	៣.៨៧៧	៤.១៨៧	៣.៤៧៤	៣.៥៥៩	៤.១៦៣	៤.៣៨៨	៣.៦៥៣	៣.៧៨៤	៣,៦	៦,៣
ឥណពន្ធ	-១.៧១០	-១.៩២៩	-១.៨៥៥	-១.៨៦៦	-១.៨៧៧	-២.០០៦	-១.៧៦៤	-១.៩២២	-២.០៧៦	៨,០	១០,៦
សេវា (សុទ្ធ)	១.៥៦៤	១.៩៤៨	២.៣៣២	១.៦០៨	១.៦៨២	២.១៥៧	២.៦២៣	១.៧៣១	១.៧០៨	-១,៣	១,៦
ប្រាក់ចំណូល											
ឥណទាន	៧១	៧០	៧៥	១១៣	១៧១	១៧៧	១៩៣	១១៦	១០០	-១៤,៤	-៤១,៧
ឥណពន្ធ	-១.០២៧	-៩៥៤	-១.០៥១	-១.០៤៦	-១.១៨៩	-១.០៩៧	-១.២៩៩	-១.២៤៧	-១.៤៤៣	១៥,៨	២១,៤
ប្រាក់ចំណូល (សុទ្ធ)	-៩៥៦	-៨៨៤	-៩៧៦	-៩៣៣	-១.០១៨	-៩២១	-១.១០៦	-១.១៣១	-១.៣៤៣	១៨,៤	៣០,០
បម្រែបម្រួល											
ឥណទាន	៥០៨	៤៨០	៦៥៧	៦៥១	៧៣៦	៩២៤	១.១២៨	១.០៩៩	៩៨១	-១០,៧	៣៣,៣
ឥណពន្ធ	-១២៤	-១១៥	-១៣៥	-១៥៧	-១៣៤	-១៤៧	-៦០	-៦២	-១៧២	--	២៨,៣
បម្រែបម្រួល (សុទ្ធ)	៣៨៤	៣៦៥	៥២២	៤៩៤	៦០២	៧៨១	១.០៦៨	១.០៣៧	៨០៩	-២២,០	៣៥,៤
សមតុល្យគណនីបញ្ចូល	-១.០០២	-២.៣០៦	-៤៣៦	-១.៨២៥	-២.៣៤៩	-១.៩៣៥	-៩៦២	-២.២៧២	-១.៧៧២	-២២,០	-២៤,៩
គណនីដើមទុល											
ឥណទាន	៣៥០	៣៤៣	២៧៧	២៧៩	២៥២	២៨៣	១៧៤	១៧៤	១៧៦	០,៩	-៣៧,៦
ឥណពន្ធ	គ្មាន	គ្មាន	គ្មាន	គ្មាន	គ្មាន	គ្មាន	គ្មាន	គ្មាន	គ្មាន	--	--
សមតុល្យគណនីដើមទុល	៣៥០	៣៤៣	២៧៧	២៧៩	២៥២	២៨៣	១៧៤	១៧៤	១៧៦	០,៩	-៣៧,៦
គណនីហិរញ្ញវត្ថុ											
វិនិយោគផ្ទាល់ (សុទ្ធ)	២.០៩៨	១.៧៨២	១.៦០០	១.៨៧៥	១.៧៧៤	១.៥២១	១.៦៨៣	១.៩៥២	១.៩៤៤	-០,៤	៩,៦
វិនិយោគលើឥណពន្ធ (សុទ្ធ)	១០	-១១១	-៣៥	២២	-១១៤	៣៦	-៤៧	២៥	-១៩៤	--	៦៩,៨
វិនិយោគផ្សេងទៀត (សុទ្ធ)	-១.៧២៤	៨៩១	-១.០៤៣	២៨៨	១.៦៧១	១.១៦៤	១៦៧	៧៧១	៧៩៦	៣,២	-៥២,៤
ទ្រព្យសកម្មជាទុនបង្រួបបង្រួម	៣៥៦	-៧២១	-១៥៥	-៨៥១	-១.០៩៤	-៩៥៧	-៩៥៦	-៨៥២	-៧៧១	៧០,៦	-២៩,៥
សមតុល្យគណនីហិរញ្ញវត្ថុ	៧៨០	១.៨៤១	៣៦៧	១.៣៣៤	២.២៣៨	១.៧៦៤	៨៤៨	២.២៥៧	១.៧៧៦	-២២,៧	-២០,៦
វិញ្ញាបនបត្រ និង វិញ្ញាបនបត្រ	-៨៨	១២៣	-១០៨	២១២	-១៦១	-១១២	-៥៩	-១៩៩	-១៧៩	-៩,៨	១១,៥
ស្ថានភាពចរន្តយោងទៅលើ											
ស្ថានភាពចរន្តយោងទៅលើ (សុទ្ធ)	-១៧.៣៨៥	-១៩.២៩០	-២០.១៦៦	-២០.៣៩៣	-២២.៩០១	-២៤.៧៤៥	-២៧.០៨០	-២៨.៧២៣	-៣៣.៧៥២	១៧,៥	៤៧,៤

*របបបញ្ចូលមាស និងសិទ្ធិដកសេស

តារាង១ : តារាងសង្ខេបលើទិន្នន័យ (គិតជាប៊ីលានរៀល)

សហសនាគុណ្យ	ត្រី.៣-១៣	ត្រី.៤-១៣	២០១៣	ត្រី.១-១៤	ត្រី.២-១៤	ត្រី.៣-១៤	ត្រី.៤-១៤	២០១៤	ត្រី.១-១៥	ត្រី.២-១៥	ត្រី.៣-១៥
គណនីបន្ត											
ទំនិញ											
ទំនិញ-fob	៧.៤២១	៦.៨៣៦	២៦.៣០៩	៧.២៣៤	៧.០០៩	៧.៩៩៩	៧.៦៦៥	២៩.៩០៤	៧.៧២៦	៨.០២០	១០.០១១
ទំនិញ-lob	-៩.៤១៥	-១០.៥៧១	-៣៩.២៥៦	-៩.៦៤៨	-១០.០០៤	-១១.៦២០	-១១.៦១៣	-៤២.៨៨៤	-១១.២៧៤	-១១.៩២៩	-១២.៩៩៦
សមតុល្យគណនីទំនិញ	-១.៩៩៤	-៣.៧៣៥	-១២.៩៤៧	-២.៤១៤	-២.៩៩៥	-៣.៦២៤	-៣.៩៤៨	-១២.៩៨០	-៣.៥៤៨	-៣.៩០៩	-២.៩៨៥
រេវ៉ា											
ឥណទាន	៣.២៧៤	៣.៨៧៧	១៤.០៦៤	៤.១៨៧	៣.៤៧៤	៣.៥៩៩	៤.១៦៣	១៥.៣៤៤	៤.៣៨៨	៣.៦៩៣	៣.៧៨៤
ឥណពន្ធ	-១.៧១០	-១.៩២៩	-៧.០៩៩	-១.៨៥៥	-១.៨៦៦	-១.៨៧៧	-២.០០៦	-៧.៦០៥	-១.៧៦៤	-១.៩២២	-២.០៧៦
រេវ៉ា (សុទ្ធ)	១.៥៦៤	១.៩៤៨	៦.៩៦៥	២.៣៣២	១.៦០៨	១.៧២២	២.១៥៧	៧.៧៣៩	២.៦២៤	១.៧៧១	១.៧០៨
<i>សមតុល្យគណនីទំនិញ និង រេវ៉ា</i>	-៤៣០	-១.៧៨៧	-៥.៩៨២	-៨១	-១.៣៨៧	-១.៩៤៦	-១.៧៩១	-៥.២០១	-៩២៤	-២.១៣៨	-១.២៧៧
ប្រាក់ចំណូល											
ឥណទាន	៧១	៧០	២៨៥	៧៥	១១៣	១៧១	១៧៧	៥៣៥	១៩៣	១១៦	១០០
ឥណពន្ធ	-១.០២៧	-៩៥៤	-៣.៨០៦	-១.០៥១	-១.០៤៦	-១.១៨៩	-១.០៩៧	-៤.៣៨៤	-១.២៩៩	-១.២៤៧	-១.៤៤៣
ប្រាក់ចំណូល (សុទ្ធ)	-៩៥៦	-៨៨៤	-៣.៥២១	-៩៧៦	-៩៣៣	-១.០១៨	-៩២០	-៣.៨៤៩	-១.១០៦	-១.១៣១	-១.៣៤៣
បង្កើនប្រាក់											
ឥណទាន	៥០៨	៤៨០	២.០២៤	៦៥៧	៦៥១	៧៣៦	៩២៤	២.៩៦៨	១.១២៨	១.០៩៩	៩៨១
ឥណពន្ធ	-១២៤	-១១៥	-៤៩៣	-១៣៥	-១៥៧	-១៣៤	-១៤៧	-៥៧៣	-៦០	-៦២	-១៧២
បង្កើនប្រាក់ (សុទ្ធ)	៣៨៤	៣៦៥	១.៥៣១	៥២២	៤៩៤	៦០២	៧៧៦	២.៣៩៥	១.០៦៨	១.០៣៧	៨០៩
<i>សមតុល្យគណនីបង្កើនប្រាក់</i>	-១.០០២	-២.៣០៦	-៧.៩៧២	-៤៣៦	-១.៨៧៥	-២.៣៤៩	-១.៩៣៤	-៦.៦៥៥	-៩៦២	-២.២៧២	-១.៧៧២
គណនីបើកបញ្ជី											
បង្កើនប្រាក់											
ឥណទាន	៣៥០	៣៤៣	១.៣៧៧	២៧៧	២៧៩	២៨២	២៨៣	១.១២១	១៧៤	១៧៤	១៧៦
ឥណពន្ធ	គ្មាន	គ្មាន	គ្មាន	គ្មាន	គ្មាន	គ្មាន	គ្មាន	គ្មាន	គ្មាន	គ្មាន	គ្មាន
បង្កើនប្រាក់ (សុទ្ធ)	៣៥០	៣៤៣	១.៣៧៧	២៧៧	២៧៩	២៨២	២៨៣	១.១២១	១៧៤	១៧៤	១៧៦
<i>សមតុល្យគណនីបង្កើនប្រាក់</i>	៣៥០	៣៤៣	១.៣៧៧	២៧៧	២៧៩	២៨២	២៨៣	១.១២១	១៧៤	១៧៤	១៧៦
គណនីហិរញ្ញវត្ថុ											
វិនិយោគផ្ទាល់	២.០៩៨	១.៧៨២	៧.៣៥៤	១.៦០០	១.៨៧៥	១.៧៧៤	១.៥២១	៦.៧៧០	១.៦៨៣	១.៩៥២	១.៩៤៤
ប្រាក់ប្រទេស	-៤៨	-៥៩	-១៨៦	-៤៧	-៤៩	-៤៦	-៣៣	-១៧៥	-៥៩	-២៣	-៧៦
ក្នុងប្រទេស	២.១៤៦	១.៨៤១	៧.៥៤១	១.៦៤៧	១.៩២៤	១.៨២០	១.៥៥៤	៦.៩៤៥	១.៧៤២	១.៩៧៦	២.០២០
វិនិយោគអចិន្ត្រៃយ៍	១០	-១១១	-៧៥	-៣៥	២២	-១១៤	៣៦	-៩១	-៤៧	២៥	-១៩៤
ប្រព្រឹត្តិកម្ម	១០	-១១១	-៧៥	-៣៥	២២	-១១៤	៣៦	-៩១	-៤៧	២៥	-១៩៤
ប្រព្រឹត្តិកម្ម	គ្មាន	គ្មាន	គ្មាន	គ្មាន	គ្មាន	គ្មាន	គ្មាន	គ្មាន	គ្មាន	គ្មាន	គ្មាន
វិនិយោគផ្សេងៗ	-១.៧២៤	៨៩១	៨១៤	-១.០៤៣	២៨៨	១.៦៧១	១.១៦៤	២.០៨០	១៦៧	៧៧១	៧៩៦
ប្រព្រឹត្តិកម្ម	-២.៨៧៣	-១.៧១១	-៤.៣៤៤	-២.០១៩	-៦៣៨	-១.៣៨៨	៩៩៣	-៣.០៦៣	១១២	-២.០៣៣	-១.៤៦៦
ប្រព្រឹត្តិកម្ម	១.១៤៩	២.៦០២	៥.១៥៨	៩៧៧	៩២៦	៣.០៦១	២១១	៥.១៤៣	៥៥	២.៨០៤	២.២៦២
ប្រព្រឹត្តិកម្មជាតិប្រចាំប្រទេស	៣៥៦	-៧២១	-១.៤៨៧	-១៥៥	-៨៥១	-១.០៩៤	-៩៥៧	-៣.០៥៧	-៩៥៦	-៤៥២	-៧៧១
<i>សមតុល្យគណនីហិរញ្ញវត្ថុ</i>	៧៤០	១.៨៤១	៦.៦៤៦	៣៦៧	១.៣៣៤	២.២៣៨	១.៧៦៤	៥.៧០៣	៨៤៨	២.២៩៧	១.៧៧៦
កំហុស និង រំលង	-៨៨	១២៣	-៥១	-១០៨	២១២	-១៦១	-១១២	-១៦៩	-៥៩	-១៩៩	-១៧៩
<i>អត្រាប្តូរប្រាក់ (រៀល/ដុល្លារ)</i>	៤.០៦២	៤.០២០	៤.០២៧	៣.៩៩៤	៤.០២៦	៤.០៦០	៤.០៧០	៤.០៣៨	៤.០៤៣	៤.០៥៦	៤.០៩២

តារាង ៖ ជំនួយទូទាត់ “ គណនីទំនិញ ” (គិតជាប៊ីលានរៀល)

គណនីទំនិញ	ត្រី.៣-១៣	ត្រី.៤-១៣	២០១៣	ត្រី.១-១៤	ត្រី.២-១៤	ត្រី.៣-១៤	ត្រី.៤-១៤	២០១៤	ត្រី.១-១៥	ត្រី.២-១៥	ត្រី.៣-១៥
ការដាំចេញ f.o.b											
ទំនិញទូទៅ	៧.៣៨៧	៦.៧៩៩	២៦.១៦៧	៧.១៩២	៦.៩៧៤	៧.៩៦១	៧.៦២៦	២៩.៧៥២	៧.៦៨៤	៧.៩៨៥	៩.៩៧៤
ទំនិញសម្រាប់កែច្នៃ	គ្មាន	គ្មាន	គ្មាន	គ្មាន	គ្មាន	គ្មាន	គ្មាន	គ្មាន	គ្មាន	គ្មាន	គ្មាន
ទំនិញសម្រាប់ជួសជុល	គ្មាន	គ្មាន	គ្មាន	គ្មាន	គ្មាន	គ្មាន	គ្មាន	គ្មាន	គ្មាន	គ្មាន	គ្មាន
	៣៤	៣៧	១៤២	៤២	៣៥	៣៥	៣៩	១៥២	៤២	៣៥	៣៦
មាសមិនមែនរូបិយវត្ថុ	--	--	--	--	--	--	--	--	--	--	--
ការដាំចេញសរុប f.o.b*	៧.៤២១	៦.៨៣៦	២៦.៣០៩	៧.២៣៤	៧.០០៩	៧.៩៩៦	៧.៦៦៥	២៩.៩០៤	៧.៧២៦	៨.០២០	១០.០១១
ក្នុងនោះ :											
នាំចេញតាមប្រព័ន្ធអន្តរក្រាមទូទៅ	៦.៧៨៥	៥.៩៩២	២៣.៥៩០	៦.៣៦៤	៦.១៣៧	៧.១៨២	៦.៧៦៣	២៦.៤៤០	៦.៨៤៤	៧.៣១១	៩.១៨៤
កៅស៊ូ និងផលិតផលកៅស៊ូ	១៩៥	២០៥	៧០១	១២៧	១៦០	៩៨	១៩២	៥៧៧	១៦៤	១៦២	១៦៩
ផលិតផលនេសាទ	១	២	៩	២	១	១	១	៥	១	១	០
ឈើ និងផលិតផលឈើ	៦៩	១៣២	៣១២	២២១	១៨២	៥៧	៣០	៤៩០	៤៤	២៤	១៩
ទំនិញផ្សេងទៀត	៣៧០	៥០៦	១.៦៩៦	៥២១	៥២៤	៦៥៨	៦៧៨	២.៣៩២	៦៦៥	៥២២	៦៣៨
ការដាំចូល f.o.b											
ទំនិញទូទៅ	៩.៣៦៩	១០.១៩៨	៣៨.៧៣២	៩.៤៩៩	៩.៨៦៩	១០.៤៧៩	១០.៦២១	៤០.៤៦៨	១០.១៧៦	១១.៤៤៨	១២.២៤១
ទំនិញសម្រាប់កែច្នៃ	គ្មាន	គ្មាន	គ្មាន	គ្មាន	គ្មាន	គ្មាន	គ្មាន	គ្មាន	គ្មាន	គ្មាន	គ្មាន
ទំនិញសម្រាប់ជួសជុល	គ្មាន	គ្មាន	គ្មាន	គ្មាន	គ្មាន	គ្មាន	គ្មាន	គ្មាន	គ្មាន	គ្មាន	គ្មាន
ទំនិញដែលទិញដោយយានដឹកជញ្ជូននៅតាមចំណត	៤៦	៥៤	២០០	៦១	៤៩	៥១	៥៥	២១៦	៦២	៥១	៥៤
មាសមិនមែនរូបិយវត្ថុ	--	៣១៩	៣២៤	៨៨	៨៦	១.០៩០	៩៣៦	២.២០០	១.០៣៦	៣៣០	៦៦២
ការដាំចូលសរុប f.o.b*	៩.៤១៥	១០.៥៧១	៣៩.២៥៦	៩.៦៨៤	១០.០០៤	១១.៦២០	១១.៦១៣	៤២.៨៨៤	១១.២៧៤	១១.៩២៩	១២.៩៥៦
ក្នុងនោះ :											
វត្ថុធាតុដើមសម្រាប់សំយោគកាត់ដេរសម្លៀកបំពាក់	២.៨៣២	២.៤៨០	១០.០១៦	២.៣៣០	២.៧០៥	២.៦១២	២.៧៣២	១០.៣៨២	២.៤៨៩	៣.៣០៩	៣.៣២៥
ប្រេងឥន្ធនៈ ប្រេងអ៊ីល និងវត្ថុធាតុដើមពាក់ព័ន្ធ	១.៣៤១	១.១៧២	៤.៩០៧	១.០១៦	១.១៥១	១.២៣៩	១.២១៧	៤.៦២៣	១.១៨២	១.៣០៤	១.៤៤៨
គ្រឿងចក្រ និងឧបករណ៍ដឹកជញ្ជូន	៥២២	៦១៣	២.២៨៩	៦៥០	៦៥៣	៧១៧	៨២៨	២.៨៤៩	៨១៩	៩២៥	៩១៧
គ្រឿងសំណង់	៣៧០	៤០៨	១.៦៧៥	៥៤០	៤៨៤	៥១៥	៤៨៩	២.០២៨	៥១២	៦៤៩	៧៣១
កេសធុរៈមានជាតិស្រវឹង និងបារី	១៨៧	១៨៧	៦៦២	១៨៩	២២៣	២៤៤	២៤២	៩០៨	២៦៤	២៤៤	២៧០
ម្ហូបអាហារ	១០៤	១៨១	៥១៤	២០៥	១៥៥	១៤៤	១៦១	៦៦៥	១៧៥	២២០	២១៦
ដី	១១៥	១៣២	៤៦៦	១៤៩	១៦០	២០៣	១៧០	៦៨២	៧៦	២២១	២០០
គ្រឿងអេឡិចត្រូនិច	១៥	១៩	៧១	៣១	៥៤	៣៨	៣៤	១៥៧	២៧	៣៨	៣៨
កេសធុរៈមិនមានជាតិស្រវឹង	៣១	៤១	១៣៦	៤២	៥១	៤៤	៦៦	២០៤	៨៥	១១៤	១០០
ទំនិញផ្សេងទៀត	៣.៨៩៧	៥.៣៣៨	១៨.៥២១	៤.៨៩៤	៤.៣៦៨	៥.៨៥៤	៥.៦៧២	២០.៣៨៥	៥.៦៤៤	៤.៩០៦	៥.៧១១
សរុបគុណគណនីទំនិញ											
	-១.៩៩៤	-៣.៧៣៦	-១២.៩៤៧	-២.៤១៣	-២.៩៩៥	-៣.៦៦៤	-៣.៩៤៨	-១២.៩៨០	-៣.៥៨៨	-៣.៩០៩	-២.៩៥៦
<small>*របបបញ្ចូលទិន្នន័យជាស្ថានបរិទ្ធផល</small>											
អត្រាប្តូរប្រាក់ (រៀល/ដុល្លារ)	៤.០៦២	៤.០២០	៤.០២៧	៣.៩៩៤	៤.០២៦	៤.០៦០	៤.០៧០	៤.០៣៨	៤.០៤៣	៤.០៥៦	៤.០៩២

តារាង ៣ : ជំនួយសេវា " គណនីសេវា " (គិតជាប៊ីលានរៀល)

គណនីសេវា	ត្រី.៣-១៣	ត្រី.៤-១៣	២០១៣	ត្រី.១-១៤	ត្រី.២-១៤	ត្រី.៣-១៤	ត្រី.៤-១៤	២០១៤	ត្រី.១-១៥	ត្រី.២-១៥	ត្រី.៣-១៥
សេវា (គណនីសេវា)	៣.២៧៤	៣.៨៧៧	១៤.០៦៤	៤.១៨៧	៣.៤៧៤	៣.៥៥៩	៤.១៦៣	១៥.៣៤៤	៤.៣៨៨	៣.៦៥៣	៣.៧៨៤
សេវាដឹកជញ្ជូន	៣១១	៣៨០	១.៣៨៣	៤៥៧	៣៣៨	៣៧២	៤១៦	១.៥៨៣	៤៨២	៣៧៣	៣៩៣
ការដឹកជញ្ជូនតាមផ្លូវអាកាស	២៧០	៣៣៩	១.២២៧	៤០៣	២៨២	៣១១	៣៦៨	១.៣៦៥	៤២១	៣១៣	៣៤៤
ត្រូវប្តូរដឹកជញ្ជូន	៨	៧	៣១	១០	៨	៧	៦	៣១	៨	៨	១០
ត្រូវប្តូរដឹកជញ្ជូនដំបូង	២០០	២៦១	៩២៩	៣១២	២០៩	២៣៦	២៨៧	១.០៤៥	៣៣០	២៣៨	២៦២
រៀងៗ	៦១	៧២	២៦៧	៨១	៦៥	៦៨	៧៤	២៨៨	៨៣	៦៨	៧២
ការដឹកជញ្ជូនតាមផ្លូវទឹក	៣៣	៣៥	១៣០	៤១	៤២	៣៧	៤១	១៦១	៥០	៥២	៤១
ត្រូវប្តូរដឹកជញ្ជូន	២	២	៦	២	២	១	១	៧	២	១	១
ត្រូវប្តូរដឹកជញ្ជូនដំបូង	១	៤	៦	០	០	១	០	២	០	០	--
រៀងៗ	៣០	២៩	១១៩	៣៨	៤០	៣៦	៤១	១៥៣	៤៨	៥០	៤០
ការដឹកជញ្ជូនរៀងរៀង	៨	៦	២៧	១២	១៤	២៤	៧	៥៧	១០	៨	៨
ត្រូវប្តូរដឹកជញ្ជូន	៦	៣	១១	៥	៥	៦	៧	២៤	៨	៨	៨
ត្រូវប្តូរដឹកជញ្ជូនដំបូង	១	២	១០	៧	៧	១៨	០	៣២	២	០	០
រៀងៗ	២	១	៥	០	១	០	០	១	០	០	០
សេវាភ្លើងដំបូង	២.៥២៤	២.៩៧១	១០.៧១០	៣.២២២	២.៥៦៧	២.៧៩០	៣.៣៤៤	១១.៩២៣	៣.៤៩២	២.៩៥៤	២.៩៤០
សេវារៀងរៀង	៤៤០	៥២៦	១.៩៧១	៥០៩	៥៦៩	៣៩៧	៤០២	១.៨៧៨	៤១៤	៣២៦	៤៥១
ទូរគមនាគមន៍	៥១	៤៧	២៣៣	៥៥	៦២	៧៤	៩៥	២៨៧	៩០	៩០	៨៥
សាងសង់	១១	៨	៦២	១៥	១០	១០	៦	៤១	៩	១០	១៣
ធានារ៉ាប់រង	០	៥	៣	០	១	០	០	២	១	០	០
ហិរញ្ញវត្ថុ	៣	៧១	៧៩	២១	៥៩	៨	១៣	១០១	៣៤	៤០	៥៤
កុំព្យូទ័រ និងព័ត៌មាន	០	០	០	៥	៣	៣	២	១៣	២	១	២
ថ្លៃអាជ្ញាប័ណ្ណ និងធនាគារសាមញ្ញ	៣	៣	១០	៣	២	៣	២	១១	០	០	២
ពាណិជ្ជកម្មរៀងរៀង	២២៥	២៣១	១.០១១	៣១៣	៣៣៣	២០៤	១៦៥	១.០១៥	១២៩	៤៩	១១៩
ផ្ទាល់ខ្លួន វប្បធម៌ និងការកំសាន្ត	៣	៣	១២	៤	៤	៤	៤	១៥	១	០	០
រដ្ឋាភិបាល	១៤៤	១៥៧	៥៦២	៩៣	៩៥	៩០	១១៥	៣៩៣	១៤៨	១៣៤	១៧៥
សេវា (គណនីសេវា)	១.៧១០	១.៩២៩	៧.០៩៩	១.៨៥៥	១.៨៦៦	១.៨៧៧	២.០០៦	៧.៦០៥	១.៧៦៤	១.៩២២	២.០៧៦
សេវាដឹកជញ្ជូន	៩០១	១.០៣៤	៣.៨៥៥	១.០៥៧	៨៥០	៨៨៣	៩២៨	៣.៧១៧	៩១០	៩៦៨	១.០១៨
ការដឹកជញ្ជូនតាមផ្លូវអាកាស	១៤៩	១៨៤	៦៦៤	២១១	១៥៦	១៧០	១៩៩	៧៣៦	២២៥	១៧៥	១៨៩
ត្រូវប្តូរដឹកជញ្ជូន	១៧	១៧	៦៥	១៥	១៨	១៨	១៩	៦៩	១៩	២២	២២
ត្រូវប្តូរដឹកជញ្ជូនដំបូង	៩២	១២០	៤២៨	១៤៤	៩៦	១០៩	១៣៣	៤៨២	១៥៦	១១០	១២១
រៀងៗ	៤០	៤៦	១៧២	៥២	៤២	៤៤	៤៧	១៨៥	៥៣	៤៣	៤៦
ការដឹកជញ្ជូនតាមផ្លូវទឹក	៧៣៩	៨៣១	៣.១៣០	៨៣៤	៦៦០	៦៩៨	៧០៧	២.៩០៣	៦៧៦	៧៧២	៨១៩
ត្រូវប្តូរដឹកជញ្ជូន	៧៣៨	៨២៩	៣.១២៥	៨៣៤	៦៦០	៦៩៧	៧០៦	២.៨៩៧	៦៧៥	៧៧២	៨១៩
ត្រូវប្តូរដឹកជញ្ជូនដំបូង	២	២	៥	៣	០	០	១	៥	០	០	០
រៀងៗ	០	០	១	០	០	០	០	១	០	០	០
ការដឹកជញ្ជូនរៀងរៀង	១៣	១៥	៦១	៤	៣៣	១៥	២១	៧៨	៩	២១	១០
ត្រូវប្តូរដឹកជញ្ជូន	៩	១២	២៨	៥	២៥	១០	១៧	៥៦	៨	១៩	១០
ត្រូវប្តូរដឹកជញ្ជូនដំបូង	៤	៧	២៨	៣	៩	៤	៤	២០	១	០	១
រៀងៗ	០	០	៥	០	០	១	០	១	១	១	០
សេវាភ្លើងដំបូង	៣៣៨	៣៧៧	១.៤២៩	៣៤៤	៤១០	៤៣៥	៤៣២	១.៦២២	៤២៥	៥២០	៥០០
សេវារៀងរៀង	៤៣៩	៥២៦	១.១១៦	៤៥៤	៦៦៦	៥៩៤	៦៨៤	២.២៦៦	៤៣៤	៤៣៤	៥៥៧
ទូរគមនាគមន៍	៦៧	៤៨	១៨៩	៧២	៥៧	៨៣	១១៣	៣២៤	៥៩	៥៨	៦៥
សាងសង់	១៥៧	១៥៨	៥៤០	១៣០	១៣៦	១២០	១៣២	៥១៧	៧៩	៨១	៩៩
ធានារ៉ាប់រង	៩៩	១០៧	៤០៤	១០៥	១១០	១១០	១៣១	៤៥៥	១០៩	១១៩	១៣៨
ហិរញ្ញវត្ថុ	១៨	៥៧	១១៨	១៧	១០	៦	១	៣៥	៦	២	៣
កុំព្យូទ័រ និងព័ត៌មាន	២	៩	១៩	៩	១០	២៨	១១០	១៥៧	៦៤	៦៦	១០៤
ថ្លៃអាជ្ញាប័ណ្ណ និងធនាគារសាមញ្ញ	១៣	១៣	៤៨	១២	៣៣	២២	១៦	៨៣	១១	១១	១៤
ពាណិជ្ជកម្មរៀងរៀង	៨៣	៨៥	៣១៥	៧៧	២២១	១៤៩	១០៥	៥៥២	៧២	៧៣	៩៦
ផ្ទាល់ខ្លួន វប្បធម៌ និងការកំសាន្ត	៦	៦	២៤	៦	៦	៦	៦	២៥	៣	២	២
រដ្ឋាភិបាល	២៦	៣៥	១១៥	២៦	២៥	៣៥	៣២	១១៩	២៨	២២	៣៥
សរុបគណនីសេវា	១.៥៦៤	១.៩៤៨	៦.៩៦៥	២.៣៣២	១.៦០៦	១.៦៨២	២.១៨៧	៧.៧៧៩	២.៦២៣	១.៧៣១	១.៧០៨
អត្រាប្តូរប្រាក់ (រៀល/ដុល្លារ)	៤.០៦២	៤.០២០	៤.០២៧	៣.៩៩៤	៤.០២៦	៤.០៦០	៤.០៧០	៤.០៣៨	៤.០៤៣	៤.០៥៦	៤.០៥២

តារាង : ៧ លើទូទាត់ " គណនីប្រាក់ចំណូល " (គិតជាប៊ីលីយ៉ានរៀល)

គណនីប្រាក់ចំណូល	ប្រើ.៣-១៥	ប្រើ.៤-១៣	ប្រើ.១-១៤	ប្រើ.២-១៤	ប្រើ.៣-១៤	ប្រើ.៤-១៤	ប្រើ.១-១៤	ប្រើ.២-១៤	ប្រើ.៣-១៤	ប្រើ.៤-១៤	ប្រើ.១-១៤	ប្រើ.២-១៤	ប្រើ.៣-១៤
	៧១	៧០	៧៥	១១៣	១១១	១១១	១១១	១១១	១១១	១១១	១១១	១១១	១១១
ឥណទាន													
ការទូទាត់ប្រាក់បៀវត្សឱ្យនិយោជិត	៩	៩	៩	៩	១៣	១៣	១៣	១៣	១៣	១៣	១៣	១៣	១៣
ចំណូលពីការវិនិយោគ													
វិនិយោគផ្ទាល់	៩	៩	៩	៩	១០	១០	១០	១០	១០	១០	១០	១០	១០
ចំណូលពីហ៊ុន	៩	៩	៩	៩	១០	១០	១០	១០	១០	១០	១០	១០	១០
ភាគលាភ និងប្រាក់ចំណេញរៀបរយផ្សេងៗ	៩	៩	៩	៩	១០	១០	១០	១០	១០	១០	១០	១០	១០
ប្រាក់ចំណេញដែលវិនិយោគបន្ត	-												
ចំណូលពីចំណូល	១០	១០	១០	១០	១១	១១	១១	១១	១១	១១	១១	១១	១១
វិនិយោគលើសរុប	១០	១០	១០	១០	១១	១១	១១	១១	១១	១១	១១	១១	១១
ចំណូលពីហ៊ុន	១០	១០	១០	១០	១១	១១	១១	១១	១១	១១	១១	១១	១១
ចំណូលពីចំណូល	១០	១០	១០	១០	១១	១១	១១	១១	១១	១១	១១	១១	១១
វិនិយោគផ្សេងៗទៀត	៤៣	៤២	៤៦	៤៦	១៣៧	១៣៧	១៣៧	១៣៧	១៣៧	១៣៧	១៣៧	១៣៧	១៣៧
ឥណទាន	១.០២៧	៩៥៤	១.០៥១	១.០៥១	១.១៥៩	១.១៥៩	១.១៥៩	១.១៥៩	១.១៥៩	១.១៥៩	១.១៥៩	១.១៥៩	១.១៥៩
ការទូទាត់ប្រាក់បៀវត្សឱ្យនិយោជិត	៦៧	៦៧	៥២	៥២	៥៤	៥៤	៥៤	៥៤	៥៤	៥៤	៥៤	៥៤	៥៤
ចំណូលពីការវិនិយោគក្នុងប្រទេស	៩៦០	៨៧៧	៩៦៩	៩៦៩	១.១០៥	១.១០៥	១.១០៥	១.១០៥	១.១០៥	១.១០៥	១.១០៥	១.១០៥	១.១០៥
វិនិយោគផ្ទាល់	៨៦៤	៨៣០	៨៧៧	៨៧៧	៩៣៦	៩៣៦	៩៣៦	៩៣៦	៩៣៦	៩៣៦	៩៣៦	៩៣៦	៩៣៦
ចំណូលពីហ៊ុន	៤៤០	៤១៦	៤៤៣	៤៤៣	៤៩៣	៤៩៣	៤៩៣	៤៩៣	៤៩៣	៤៩៣	៤៩៣	៤៩៣	៤៩៣
ភាគលាភ និងប្រាក់ចំណេញរៀបរយផ្សេងៗ	៦២៦	៥៩៥	៦២៦	៦២៦	៦៦៦	៦៦៦	៦៦៦	៦៦៦	៦៦៦	៦៦៦	៦៦៦	៦៦៦	៦៦៦
ប្រាក់ចំណេញដែលវិនិយោគបន្ត	២២៤	២២១	២២៦	២២៦	២២៦	២២៦	២២៦	២២៦	២២៦	២២៦	២២៦	២២៦	២២៦
ចំណូលពីចំណូល	១៤	១៤	១៤	១៤	១៤	១៤	១៤	១៤	១៤	១៤	១៤	១៤	១៤
វិនិយោគលើសរុប	១៤	១៤	១៤	១៤	១៤	១៤	១៤	១៤	១៤	១៤	១៤	១៤	១៤
ចំណូលពីហ៊ុន	១៤	១៤	១៤	១៤	១៤	១៤	១៤	១៤	១៤	១៤	១៤	១៤	១៤
ចំណូលពីចំណូល	១៤	១៤	១៤	១៤	១៤	១៤	១៤	១៤	១៤	១៤	១៤	១៤	១៤
វិនិយោគផ្សេងៗទៀត	៩៦	៩៧	១២៦	១២៦	៩៤	៩៤	៩៤	៩៤	៩៤	៩៤	៩៤	៩៤	៩៤
សរុបកម្មវិធីគណនីប្រាក់ចំណូល	-៩៥៥	-៨៥៤	-៩៧៦	-៩៧៦	-១.០១៤	-១.០១៤	-១.០១៤	-១.០១៤	-១.០១៤	-១.០១៤	-១.០១៤	-១.០១៤	-១.០១៤
អត្រាប្រាក់ (រៀល/ដុល្លារ)	៤.០៦២	៤.០៦០	៣.៩៩៤	៤.០៦២	៤.០៦០	៤.០៦០	៤.០៦០	៤.០៦០	៤.០៦០	៤.០៦០	៤.០៦០	៤.០៦០	៤.០៦០

អត្រាប្រាក់ (រៀល/ដុល្លារ)

តារាង : ៧ លើទូទាត់ “ គណនីប្រចាំឆ្នាំ ” (គិតជាប៊ីលានរៀល)

គណនីប្រចាំឆ្នាំ	ត្រី.៣-១៣	ត្រី.៤-១៣	២០១៣	ត្រី.១-១៤	ត្រី.២-១៤	ត្រី.៣-១៤	ត្រី.៤-១៤	២០១៤	ត្រី.១-១៥	ត្រី.២-១៥	ត្រី.៣-១៥
គណនីប្រចាំឆ្នាំ	៤០៨	៤៨០	២.០២៤	៦៥៧	៦៥១	៧៣៦	៩២៤	២.៩៦៨	១.១២៨	១.០៩៩	៤៨១
ផ្ទៃក្រឡាប្រចាំឆ្នាំ	២៩០	២៨៧	១.១៨៧	៣៩២	៣១៨	៣០៩	៣១០	១.៣២៩	៤៣១	៣៤៣	៣៣៣
ផ្ទៃក្រឡាប្រចាំឆ្នាំ	២១៨	១៩៣	៤៣៧	២៦៤	៣៣៤	៤២៧	៦១៤	១.៦៣៩	៦៩៧	៧៥៦	៦៤៨
ប្រាក់ទទួលបានពីបរទេស	១៨០	១៥៥	៦៨០	២២៤	២៩៣	៣៨៨	៤៧៤	១.៤៧៩	៤៤៨	៥០៦	៣៩៣
ផ្សេងៗ	៣៨	៣៨	១៥៧	៤០	៤១	៣៩	៣៩	១៥៩	២៤៣	២៥០	២៥៥
គណនីប្រចាំឆ្នាំ	១២៤	១១៥	៤៩៣	១៣៥	១៤៧	១៣៤	១៤៧	៥៧៣	៦០	៦២	១៧២
ផ្ទៃក្រឡាប្រចាំឆ្នាំ	៣	២	១៤	៤	១០	២	៣	១៩	៤	១	៤
ផ្ទៃក្រឡាប្រចាំឆ្នាំ	១២២	១១៣	៤៧៩	១៣១	១៤៦	១៣២	១៤៣	៥៥៤	៥៦	៦១	១៦៧
ប្រាក់ផ្ញើបញ្ជូនទៅប្រទេស	១២០	១១៣	៤៦១	១៣១	១៤៦	១៣១	១៤៤	៥៥៣	៥៥	៥៧	១៦៣
ផ្សេងៗ	២	០	១៨	០	០	០	០	១	០	៤	៤
សរុបគណនីប្រចាំឆ្នាំ	៣៨៤	៣៦៥	១.៥៣១	៥២២	៤៩៥	៦០២	៧៧៦	២.៣៩៥	១.០៦៨	១.០៣៧	៤០៩
អាយុប្រាក់ (រៀល/សប្តាហ៍)	៤.០៦២	៤.០២០	៤.០២៧	៣.៩៩៤	៤.០២៦	៤.០៦០	៤.០៧០	៤.០៣៨	៤.០៤៣	៤.០៥៦	៤.០៥២

តារាង : ៥ ក្រិចទ្ធាតុ " គណនីបង្វែរដើមទុន " (គិតជាប៊ីលានរៀល)

គណនីបង្វែរដើមទុន	ក្រី.៣-១៣	ក្រី.៤-១៣	២០១៣	ក្រី.១-១៤	ក្រី.២-១៤	ក្រី.៣-១៤	ក្រី.៤-១៤	២០១៤	ក្រី.១-១៥	ក្រី.២-១៥	ក្រី.៣-១៥
ឥណទាន	៣៥០	៣៤៣	១.៣៧៧	២៧៧	២៧៥	២៥២	២៥៣	១.១២១	១៧៤	១៧៤	១៧៦
ផ្នែកភ្នាក់ងារកណ្តាល	៣៥០	៣៤៣	១.៣៧៧	២៧៧	២៧៥	២៥២	២៥៣	១.១២១	១៧៤	១៧៤	១៧៦
បំណុលលើកលែង	៤		៤	២៧៧	២៧៥	២៥២	២៥៣	១.១២១	១៧៤	១៧៤	១៧៦
ផ្សេងៗ	៣៤៦	៣៤៣	១.៣៧៣	២៧៧	២៧៥	២៥២	២៥៣	១.១២១	១៧៤	១៧៤	១៧៦
ផ្នែកឯកជន	គ្មាន	គ្មាន	គ្មាន	គ្មាន	គ្មាន	គ្មាន	គ្មាន	គ្មាន	គ្មាន	គ្មាន	គ្មាន
បង្វែរបស់និប្រវេសន៍	គ្មាន	គ្មាន	គ្មាន	គ្មាន	គ្មាន	គ្មាន	គ្មាន	គ្មាន	គ្មាន	គ្មាន	គ្មាន
បំណុលលើកលែង	គ្មាន	គ្មាន	គ្មាន	គ្មាន	គ្មាន	គ្មាន	គ្មាន	គ្មាន	គ្មាន	គ្មាន	គ្មាន
ផ្សេងៗ	គ្មាន	គ្មាន	គ្មាន	គ្មាន	គ្មាន	គ្មាន	គ្មាន	គ្មាន	គ្មាន	គ្មាន	គ្មាន
ឥណទាន	គ្មាន	គ្មាន	គ្មាន	គ្មាន	គ្មាន	គ្មាន	គ្មាន	គ្មាន	គ្មាន	គ្មាន	គ្មាន
ផ្នែកភ្នាក់ងារកណ្តាល	គ្មាន	គ្មាន	គ្មាន	គ្មាន	គ្មាន	គ្មាន	គ្មាន	គ្មាន	គ្មាន	គ្មាន	គ្មាន
បំណុលលើកលែង	គ្មាន	គ្មាន	គ្មាន	គ្មាន	គ្មាន	គ្មាន	គ្មាន	គ្មាន	គ្មាន	គ្មាន	គ្មាន
ផ្សេងៗ	គ្មាន	គ្មាន	គ្មាន	គ្មាន	គ្មាន	គ្មាន	គ្មាន	គ្មាន	គ្មាន	គ្មាន	គ្មាន
ផ្នែកឯកជន	គ្មាន	គ្មាន	គ្មាន	គ្មាន	គ្មាន	គ្មាន	គ្មាន	គ្មាន	គ្មាន	គ្មាន	គ្មាន
បង្វែរបស់និប្រវេសន៍	គ្មាន	គ្មាន	គ្មាន	គ្មាន	គ្មាន	គ្មាន	គ្មាន	គ្មាន	គ្មាន	គ្មាន	គ្មាន
បំណុលលើកលែង	គ្មាន	គ្មាន	គ្មាន	គ្មាន	គ្មាន	គ្មាន	គ្មាន	គ្មាន	គ្មាន	គ្មាន	គ្មាន
ផ្សេងៗ	គ្មាន	គ្មាន	គ្មាន	គ្មាន	គ្មាន	គ្មាន	គ្មាន	គ្មាន	គ្មាន	គ្មាន	គ្មាន
សមតុល្យគណនីបង្វែរដើមទុន	៣៥០	៣៤៣	១.៣៧៧	២៧៧	២៧៥	២៥២	២៥៣	១.១២១	១៧៤	១៧៤	១៧៦
លទ្ធកម្ម និងការលក់ប្តូរទ្រព្យសកម្ម											
មិនមែនជាលិកកម្ម និងមិនមែនហិរញ្ញវត្ថុ											
តំណទាន	គ្មាន	គ្មាន	គ្មាន	គ្មាន	គ្មាន	គ្មាន	គ្មាន	គ្មាន	គ្មាន	គ្មាន	គ្មាន
តំណពន្ធ	គ្មាន	គ្មាន	គ្មាន	គ្មាន	គ្មាន	គ្មាន	គ្មាន	គ្មាន	គ្មាន	គ្មាន	គ្មាន
សមតុល្យ	គ្មាន	គ្មាន	គ្មាន	គ្មាន	គ្មាន	គ្មាន	គ្មាន	គ្មាន	គ្មាន	គ្មាន	គ្មាន
សរុបតុល្យគណនីបង្វែរដើមទុន	៣៥០	៣៤៣	១.៣៧៧	២៧៧	២៧៥	២៥២	២៥៣	១.១២១	១៧៤	១៧៤	១៧៦

អត្រាប្តូរពាក់ (រៀល/ដុល្លារ)

៤.០៦២

៤.០៦២

៤.០៦២

៣.៩៩៤

៤.០៦២

៤.០៦០

៤.០៧០

៤.០៣៤

៤.០៤៣

៤.០៥៦

៤.០៥២

តារាង៧ : ជញ្ជីងទូទាត់ គណនីហិរញ្ញវត្ថុ (តិចជាប៊ីលានរៀល)

គណនីហិរញ្ញវត្ថុ	ត្រី.៣-១៣	ត្រី.៤-១៣	២០១៣	ត្រី.១-១៤	ត្រី.២-១៤	ត្រី.៣-១៤	ត្រី.៤-១៤	២០១៤	ត្រី.១-១៥	ត្រី.២-១៥	ត្រី.៣-១៥
ទ្រព្យសកម្មហិរញ្ញវត្ថុបរទេស	-២.៥៥៥	-២.៦០២	-៦.០៥៣	-២.២៥៧	-១.៥១៦	-២.៦១២	-១	-៦.៣៨៦	-៩៤៩	-២.៤៨៣	-២.៥០៦
ក្នុងនោះ :											
ហ៊ុន	-៦៥	-៧៩	-២៥៣	-៦៤	-៦៦	-៦២	-៤៧	-២៣៩	-៧៦	-២៣	-៩៦
បំណុល	-២.៤៨៩	-២.៥២៣	-៥.៨០០	-២.១៩៣	-១.៤៥០	-២.៥៥០	៤៦	-៦.១៤៧	-៨៧៣	-២.៤៥៩	-២.៤១០
ឧបករណ៍ផ្សេងៗ*	០	០	០	០	០	០	០	០	០	០	០
វិនិយោគផ្ទាល់នៅក្រៅប្រទេស	-៤៨	-៥៩	-១៨៦	-៤៧	-៤៩	-៤៦	-៣៣	-១៧៥	-៥៩	-២៣	-៧៦
ហ៊ុន	-៤៨	-៥៩	-១៨៦	-៤៧	-៤៩	-៤៦	-៣៣	-១៧៥	-៥៩	-២៣	-៧៦
ប្រាក់ចំណេញដែលវិនិយោគបន្ត	គ្មាន	គ្មាន	គ្មាន	គ្មាន	គ្មាន	គ្មាន	គ្មាន	គ្មាន	គ្មាន	គ្មាន	គ្មាន
វិនិយោគផ្ទាល់ផ្សេងៗ	គ្មាន	គ្មាន	គ្មាន	គ្មាន	គ្មាន	គ្មាន	គ្មាន	គ្មាន	គ្មាន	គ្មាន	គ្មាន
វិនិយោគលើផលប្រក្រ	១០	-១១១	-៧៥	-៣៥	២២	-១១៤	៣៦	-៩១	-៤៧	២៥	-១៩៤
មូលបត្រហ៊ុន	-១៧	-២០	-៦៦	-១៧	-១៧	-១៧	-១៤	-៦៥	-១៧	០	-២០
មូលបត្របំណុល	២៧	-៩១	-៩	-១៨	៣៩	-៩៧	៥០	-២៦	-៣០	២៥	-១៧៤
វិនិយោគផ្សេងៗ	-២.៨៧៣	-១.៧១១	-៤.៣៤៤	-២.០១៩	-៦៣៨	-១.៣៥៨	៩៥៣	-៣.០៦៣	១១២	-២.០៣៣	-១.៤៦៦
ឥណទានណាណូកម្ម	-១.២០៩	៥១១	-៩៧២	-៤៤៥	២៨១	-៩២៦	៣៥៦	-៧៣៤	-១១០	-២៧៦	-១.៩១៤
ប្រាក់កម្ចី	គ្មាន	គ្មាន	គ្មាន	គ្មាន	គ្មាន	គ្មាន	គ្មាន	គ្មាន	គ្មាន	គ្មាន	គ្មាន
ប្រាក់បញ្ញើ និងរូបិយវត្ថុ	-១.៦៤៤	-១.៧៤១	-២.៧៥៩	-៥៧៥	-១.៩៨៨	១១៦	៣២៣	-២.១២៥	-៧៦៣	-១.៦៨៥	៦២៥
ទ្រព្យសកម្មផ្សេងៗ	-២៣	-៤៨២	-៦១៣	-១.០០០	១.០៦៩	-៥៤៨	២៧៤	-២០៥	៩៨៦	-៧២	-១៧៣
ទ្រព្យសកម្មធុនប្រុងបរទេស	៣៥៦	-៧២១	-១.៤៤៧	-១៥៥	-៨៥១	-១.០៩៤	-៩៥៧	-៣.០៥៧	-៩៥៦	-៤៥២	-៧៧១
មាស	គ្មាន	គ្មាន	គ្មាន	គ្មាន	គ្មាន	គ្មាន	គ្មាន	គ្មាន	គ្មាន	គ្មាន	គ្មាន
សិទ្ធិឯកសារ (SDR)	០	០	០	០	០	០	០	០	០	០	០
ស្ថានភាពធុនប្រុងនៅ IMF	គ្មាន	គ្មាន	គ្មាន	គ្មាន	គ្មាន	គ្មាន	គ្មាន	គ្មាន	គ្មាន	គ្មាន	គ្មាន
រូបិយវត្ថុ	៣៥៦	-៧២១	-១.៤៤៧	-១៥៥	-៨៥១	-១.០៩៤	-៩៥៧	-៣.០៥៧	-៩៥៦	-៤៥២	-៧៧១
ឥណទានផ្សេងៗ	គ្មាន	គ្មាន	គ្មាន	គ្មាន	គ្មាន	គ្មាន	គ្មាន	គ្មាន	គ្មាន	គ្មាន	គ្មាន
ទ្រព្យសកម្មហិរញ្ញវត្ថុបរទេស	៣.២៩៥	៤.៤៤៣	១២.៦៩៩	២.៦២៤	២.៨៤០	៤.៨៤៩	១.៧៦៥	១២.០៨៨	១.៧៩៧	៤.៧៧៩	៤.២៨១
ក្នុងនោះ :											
ហ៊ុន	២.១៤៦	១.៨៤១	៧.៥៤១	១.៦៤៧	១.៩២៤	១.៨២០	១.៥៥៤	៦.៩៤៥	១.៧៤២	១.៩៧៦	២.០២០
បំណុល	១.១៤៩	២.៦០២	៥.១៥៨	៩៧៧	៩២៦	៣.០៣០	២១១	៥.១៤៣	៥៥	២.៨០៤	២.២៦២
ឧបករណ៍ផ្សេងៗ*	គ្មាន	គ្មាន	គ្មាន	គ្មាន	គ្មាន	គ្មាន	គ្មាន	គ្មាន	គ្មាន	គ្មាន	គ្មាន
វិនិយោគផ្ទាល់នៅកម្ពុជា	២.១៤៦	១.៨៤១	៧.៥៤១	១.៦៤៧	១.៩២៤	១.៨២០	១.៥៥៤	៦.៩៤៥	១.៧៤២	១.៩៧៦	២.០២០
ហ៊ុន	១.៩២២	១.៦២០	៦.៦៧៨	១.៣៨៤	១.៦៣០	១.៤៩៣	១.២៩៦	៥.៨០៣	១.៣៥៤	១.៦០៤	១.៥៦៦
ប្រាក់ចំណេញដែលវិនិយោគបន្ត	២២៤	២២១	៨៦៣	២៦៣	២៩៤	៣២៧	២៥៨	១.១៤២	៣៨៨	៣៧២	៤៥៤
វិនិយោគផ្ទាល់ផ្សេងៗ	០	០	០	០	០	០	០	០	០	០	០
វិនិយោគលើផលប្រក្រ	គ្មាន	គ្មាន	គ្មាន	គ្មាន	គ្មាន	គ្មាន	គ្មាន	គ្មាន	គ្មាន	គ្មាន	គ្មាន
មូលបត្រហ៊ុន	គ្មាន	គ្មាន	គ្មាន	គ្មាន	គ្មាន	គ្មាន	គ្មាន	គ្មាន	គ្មាន	គ្មាន	គ្មាន
មូលបត្របំណុល	គ្មាន	គ្មាន	គ្មាន	គ្មាន	គ្មាន	គ្មាន	គ្មាន	គ្មាន	គ្មាន	គ្មាន	គ្មាន
វិនិយោគផ្សេងៗ	១.១៤៩	២.៦០២	៥.១៥៨	៩៧៧	៩២៦	៣.០៣០	២១១	៥.១៤៣	៥៥	២.៨០៤	២.២៦២
ឥណទានណាណូកម្ម	-៥៦	១.៤២៨	១.៩២២	-៧១១	៨៨៥	១.៣៤៣	៩៨	១.៦១៥	-៤០០	៨១៥	៥៦
ការប្រើប្រាស់ឥណទាន IMF	--	--	--	--	--	--	--	--	--	--	--
ប្រាក់កម្ចីផ្សេងៗ	១.១៤៩	៩៥៦	២.៧០៧	១.៥៤៦	-៣៣១	១.២៣៨	៥៧៤	៣.០២៨	៤១៣	១.៤៩២	១.៨៦០
ប្រាក់បញ្ញើ និងរូបិយវត្ថុ	៥៤៨	២០៤	៤៨៦	១៤០	៣៧១	៤៤៨	-៤៦១	៤៩៩	៤២	៤៩៧	-១៦៣
ទ្រព្យសកម្មផ្សេងៗ	១៧	១៥	៤៤	១	០	០	០	១	០	០	០
សមតុល្យគណនីហិរញ្ញវត្ថុ	៧៤០	១.៨៤១	៦.៦៤៦	៣៦៧	១.៣៣៤	២.២៣៨	១.៧៦៥	៥.៧០៣	៨៤៨	២.២៩៧	១.៧៧៦
*របស់មូលមាស និងសិទ្ធិឯកសារ											
អត្រាប្តូរប្រាក់ (រៀល/ដុល្លារ)	៤.០៦២	៤.០២០	៤.០២៧	៣.៩៩៤	៤.០២៦	៤.០៦០	៤.០៧០	៤.០៣៨	៤.០៤៣	៤.០៥៦	៤.០៩២

តារាង : ស្ថានភាពវិនិយោគអន្តរជាតិ (គិតជាប៊ីលានរៀល)

ស្ថានភាពវិនិយោគអន្តរជាតិ	ត្រី. ៣-១៣	ត្រី. ៤-១៣	២០១៣	ត្រី. ១-១៤	ត្រី. ២-១៤	ត្រី. ៣-១៤	២០១៤	ត្រី. ១-១៥	ត្រី. ២-១៥	ត្រី. ៣-១៥
ប្រទេសកម្ពុជាវិនិយោគអន្តរជាតិ	៦០.៥៩៩	៦១.៩៣០	៦១.៩៣០	៦៤.១១៤	៦៧.៣៦២	៧០.៣១៤	៧០.៣១៤	៦៧.៤៩៦	៧២.៤០០	៧១.៩១៤
វិនិយោគផ្ទាល់នៅក្រៅប្រទេស	១.៤៥៧	១.៤៤៩	១.៤៤៩	១.៤៤៩	២.០១៤	២.១១៤	២.១១៤	២.១៣៤	២.២៣៤	២.២៧៤
វិនិយោគលើឥណទាន	១.៧៩៣	១.៤៤០	១.៤៤០	១.៥២៩	១.៥២៤	២.០២៤	២.០២៤	២.០៤២	២.០៤៤	២.២៦៧
វិនិយោគផ្សេងទៀត	៤២.៦៥៤	៤៣.៦១០	៤៣.៦១០	៤៥.១៣៦	៤៧.៥២៤	៤៥.២៧៦	៤៥.២៧៦	៤៥.៥១៧	៤៥.១២២	៤៧.៤១៥
ប្រព្រឹត្តិកម្មផ្ទាល់នៅក្នុងប្រទេស*	១៤.២៥៦	១៤.៥៥២	១៤.៥៥២	១៤.៥៣៤	១៥.៥១៦	១៧.៤៥៥	១៧.៤៥៥	១៨.២០៣	១៩.១៥៩	១៩.៤៥៤
ប្រទេសកម្ពុជាវិនិយោគអន្តរជាតិ	៧៧.៩៤៤	៧៩.២២០	៧៩.២២០	៨៤.២៤០	៨៧.៧៥៥	៩៥.០៥៩	៩៥.០៥៩	៩៤.៩៧៧	១០១.៥២៣	១០៥.៦៦៦
វិនិយោគផ្ទាល់នៅកម្ពុជា	៤៣.៧៤២	៤៤.៤៣៤	៤៤.៤៣៤	៤៦.៤០២	៤៥.០៤៤	៥៣.០៧៧	៥៣.០៧៧	៥៣.៥៥៥	៥៧.០៥៦	៥៥.៣៦៣
វិនិយោគលើឥណទាន	គ្មាន	គ្មាន	គ្មាន	គ្មាន	គ្មាន	គ្មាន	គ្មាន	គ្មាន	គ្មាន	គ្មាន
វិនិយោគផ្សេងទៀត	៣៤.១៦២	៣៤.៧៨៦	៣៤.៧៨៦	៣៧.៤៣២	៣៧.១៩១	៤១.៥០៧	៤១.៥០៧	៤១.៤១៧	៤៤.៤១៧	៤៥.២៣០
ស្ថានភាពវិនិយោគអន្តរជាតិ (សុទ្ធ)	-១៧.៣៤៥	-១៩.២៩០	-១៩.២៩០	-២០.១៦៦	-២០.៣៩៣	-២៤.៧៤៥	-២៤.៧៤៥	-២៧.០៤០	-២៤.៧២៣	-៣៣.៧៥២

* រាប់បញ្ចូលមកសរុបនិងសិទ្ធិកំណើត

អត្រាប្តូរប្រាក់ (រៀល/ដុល្លារ)

៤.០៦២ ៣.៩៩៥ ៣.៩៩៥ ៤.០១៥ ៤.០៤០ ៤.០៧៥ ៤.០៧៥ ៤.០៧៥ ៤.០៩០ ៤.០៩៤ ៤.០៧៦

តារាង : បំណុលក្រៅប្រទេស (គិតជាប៊ីលានរៀល)

បំណុលក្រៅប្រទេស	ក្រី.៣-១៣	ក្រី.៤-១៣	២០១៣	ក្រី.១-១៤	ក្រី.២-១៤	ក្រី.៣-១៤	ក្រី.៤-១៤	២០១៤	ក្រី.១-១៥	ក្រី.២-១៥	ក្រី.៣-១៥
រដ្ឋាភិបាលកម្ពុជា	១៦.១៤៦	១៦.៧៤៣	១៦.៧៤៣	១៧.១៧៦	១៨.១៤៤	១៨.០៤៤	១៨.៩២៣	១៨.៩២៣	១៨.៤១២	១៨.៤៧៩	១៨.៤២៥
ប្រាក់កម្ចី	១៦.១៤៦	១៦.៧៤៣	១៦.៧៤៣	១៧.១៧៦	១៨.១៤៤	១៨.០៤៦	១៨.៩២៣	១៨.៩២៣	១៨.៤១២	១៨.៤៧៩	១៨.៤២៥
ធនាគារជាតិកម្ពុជា	៤២៦	៤២១	៤២១	៤២៤	៤២៦	៤០៧	៤០៣	៤០៣	៣៩៧	៣៨៤	៣៩១
បំណុលត្រូវសងត្រូវផ្សេងទៀត	៤២៦	៤២១	៤២១	៤២៤	៤២៦	៤០៧	៤០៣	៤០៣	៣៩៧	៣៨៤	៣៩១
សាជីវកម្មទូលំទូលាយកម្ពុជា	៦.៥៦០	៦.៥០៦	៦.៥០៦	៧.៩៩៤	៧.៣១០	៧.៧៩៤	៧.៧៩៤	៧.៧៩៤	៨.០៤០	៩.៦៨៤	១១.២១១
ប្រាក់បញ្ញើ និងរ៉ូប៊ីយ៉ាតូ	៣.៧០៥	៣.៤៤៦	៣.៤៤៦	៤.០០៧	៤.៤០៤	៤.៤០៤	៤.៤០៤	៤.៤០៤	៤.៤០២	៤.៤៤៣	៤.៤៤៣
ប្រាក់កម្ចី	២.៨៥៥	២.៩៦០	២.៩៦០	៣.៩៨៧	២.៩០៦	២.៩០៦	៣.៣២៤	៣.៣២៤	៣.៦៣៩	៤.៧៩១	៦.៤០០
ផ្នែកឯកជន	១១.០៣១	១២.៣៧៦	១២.៣៧៦	១១.៤៤៤	១២.៥២២	១៤.៦៤៧	១៤.៤៤៧	១៤.៤៤៧	១៤.៤៤៧	១៤.៤៤៧	១៤.៤៤៧
សាជីវកម្មហិរញ្ញវត្ថុផ្សេងៗ	២.៦៤៤	២.៦៤៤	២.៦៤៤	២.៤៤៧	២.៤៤៧	៣.៤៤៧	៣.៤៤៧	៣.៤៤៧	៣.២៤២	២.៤៤៤	៣.០៤៧
ប្រាក់កម្ចី	២.៦៤៤	២.៦៤៤	២.៦៤៤	២.៤៤៧	២.៤៤៧	៣.៤៤៧	៣.៤៤៧	៣.៤៤៧	៣.២៤២	២.៤៤៤	៣.០៤៧
សាជីវកម្មមិនមែនហិរញ្ញវត្ថុ	៨.៣៨៧	៩.៧៣២	៩.៧៣២	៨.៩៩៧	៩.៩៧៥	១១.២០០	១១.០០០	១១.០០០	១០.៩៩៤	១១.៧០០	១២.៤៤៤
ឥណទានពាណិជ្ជកម្ម	៨.៣៨៧	៩.៧៣២	៩.៧៣២	៨.៩៩៧	៩.៩៧៥	១១.២០០	១១.០០០	១១.០០០	១០.៩៩៤	១១.៧០០	១២.៤៤៤
វិនិយោគផ្ទាល់របស់...	១.៧៣១	១.៧៣១	១.៧៣១	១.៧៣១	១.៧៣១	១.៧៣១	១.៧៣១	១.៧៣១	១.៧៣១	១.៧៣១	១.៧៣១
បំណុលត្រូវសងចំពោះវិនិយោគិនផ្ទាល់	១.៧៣១	១.៧៣១	១.៧៣១	១.៧៣១	១.៧៣១	១.៧៣១	១.៧៣១	១.៧៣១	១.៧៣១	១.៧៣១	១.៧៣១
មូលនិធិក្រៅប្រទេស (អន្តរជាតិ)	៣៤.៤៤៤	៣៤.៤៤៤	៣៤.៤៤៤	៣៤.៤៤៤	៤០.៤៤៤	៤០.៤៤៤	៤០.៤៤៤	៤០.៤៤៤	៤០.៤៤៤	៤០.៤៤៤	៤០.៤៤៤

*លើកលែងធនាគារកម្ពុជា
 **កម្ចីក្រៅប្រទេសសម្រាប់ប្រាក់

អត្រាប្តូរប្រាក់ (រៀល/ដុល្លារ)

តារាង១១ : អនុប្បត្តិផល

	ត្រី.៣-១៣	ត្រី.៤-១៣	២០១៣	ត្រី.១-១៤	ត្រី.២-១៤	ត្រី.៣-១៤	ត្រី.៤-១៤	២០១៤	ត្រី.១-១៥	ត្រី.២-១៥	ត្រី.៣-១៥
អនុប្បត្តិផល											
ការនាំចេញ f.o.b ធៀបនឹងគណនីចរន្ត (តំណទាន)	៦៥,៨%	៦០,៧%	៦១,៦%	៥៩,៥%	៦២,៣%	៦៤,២%	៥៩,៣%	៦១,៣%	៥៧,៥%	៦២,២%	៦៧,៣%
ការនាំចូល f.o.b ធៀបនឹងគណនីចរន្ត (តំណទាន)	៧៦,៧%	៧៧,៩%	៧៧,៥%	៧៦,០%	៧៦,៥%	៧៨,៤%	៧៨,១%	៧៧,៣%	៧៨,៣%	៧៨,៧%	៧៧,៨%
គណនីទំនិញ និងសេវា (តំណទាន) ធៀបនឹងផលិតផលក្នុងស្រុកសរុប	៦៩,៦%	៧០,១%	៦៥,៧%	៦៧,៥%	៦១,៩%	៦៨,២%	៦៩,៨%	៦៦,៨%	៦៤,៤%	៦២,០%	៧៣,៣%
គណនីទំនិញ និងសេវា (តំណទាន) ធៀបនឹងផលិតផលក្នុងស្រុកសរុប	៧២,៤%	៨១,៨%	៧៥,៤%	៦៧,៩%	៧០,១%	៧៩,៧%	៨០,៤%	៧៤,៥%	៦៩,៣%	៧៣,៦%	៧៩,៩%
ចំណូលពីការវិនិយោគ (តំណទាន) ធៀបនឹងគណនីចរន្ត (តំណទាន)	០,៥%	០,៥%	០,៦%	០,៥%	០,៩%	១,៣%	១,៣%	១,០%	១,៤%	០,៨%	០,៦%
ចំណូលពីការវិនិយោគ (តំណទាន) ធៀបនឹងគណនីចរន្ត (តំណទាន)	៧,៨%	៦,៥%	៧,០%	៧,៦%	៧,៤%	៧,៥%	៦,៨%	៧,៣%	៨,២%	៧,៥%	៨,០%
សមតុល្យគណនីចរន្តធៀបនឹងផលិតផលក្នុងស្រុកសរុប	៦,៥%	១៥,១%	១៣,០%	៣,១%	១០,៨%	១៣,៩%	១១,៤%	៩,៨%	៥,១%	១២,១%	៩,៤%
មុនប្រយុទ្ធនៃការនាំចូលទំនិញ និងសេវា (គិតជាដុល្លារ)	៣,៩	៣,៦	៣,៩	៤,០	៤,១	៣,៨	៤,០	៤,៣	៤,១	៤,១	៣,៩
ស្ថានភាពវិនិយោគអន្តរជាតិ (សុទ្ធ) ធៀបនឹងផលិតផលក្នុងស្រុកសរុប*	៥,០%	១២,៧%	៣១,៤%	៥,២%	១,៣%	១៤,៨%	១០,៩%	៣៦,៥%	១២,៤%	៨,៧%	២៦,៧%
សេវាបំណុលធៀបនឹងការនាំចេញទំនិញ និងសេវា	១,៥%	១,១%	១,២%	១,៣%	០,៨%	១,៥%	១,៣%	១,២%	១,២%	០,៩%	១,២%

*គណនាជាលំហូរក្នុងគ្រួសារប្រចាំទិន្នន័យប្រចាំត្រីមាស

កំណត់បន្ទាញបច្ចេកទេស

ទស្សនាទាន និងនិយមន័យ

ស្ថិតិជញ្ជីងទូទាត់ (BOP) និងស្ថិតិស្ថានភាពវិនិយោគអន្តរជាតិ (IIP) ត្រូវបានចងក្រងដោយការិយាល័យស្ថិតិជញ្ជីងទូទាត់នៃនាយកដ្ឋានស្ថិតិ នៃធនាគារជាតិនៃកម្ពុជា ។ ស្ថិតិដែលចេញផ្សាយក្នុងព្រឹត្តិបត្រនេះ ជាទូទៅត្រូវបានចងក្រងឲ្យស៊ីគ្នាជាមួយនឹងស្ថង់ដារនៃវិធីសាស្ត្រចងក្រងស្ថិតិជញ្ជីងទូទាត់របស់មូលនិធិរូបិយវត្ថុអន្តរជាតិ បោះពុម្ពលើកទី៥ ។ ចាប់ពីត្រីមាសទី១ ឆ្នាំ២០១៤ ធនាគារជាតិនៃកម្ពុជានឹងផ្សព្វផ្សាយទិន្នន័យស្ថិតិជញ្ជីងទូទាត់ និងស្ថានភាពវិនិយោគអន្តរជាតិជាប្រចាំ (គិតជាបីលានរៀល) ។

ជាគោលការណ៍ ស្ថិតិនេះត្រូវបានចងក្រងដោយផ្អែកតាមអនុសាសន៍នៃវិធីសាស្ត្រចងក្រងស្ថិតិជញ្ជីងទូទាត់បោះពុម្ពលើកទី៥របស់មូលនិធិរូបិយវត្ថុអន្តរជាតិ ។ ក៏ប៉ុន្តែក្នុងការអនុវត្តជាក់ស្តែងវិញ ដោយសារពុំមានទិន្នន័យគ្រប់គ្រាន់នោះតម្រូវឱ្យមានការប៉ាន់ស្មានចំពោះទិន្នន័យ និងចំណាត់ថ្នាក់ខ្លះៗ ។ គ្រប់ប្រតិបត្តិការត្រូវបានដាក់ប៉ាន់ស្មានតម្លៃតាមថ្លៃទីផ្សារក្នុងករណីដែលអាចធ្វើទៅបាន ។ ការនាំចេញត្រូវបានប៉ាន់តម្លៃផ្អែកលើមូលដ្ឋាន f.o.b ។ ចំណែកទិន្នន័យនាំចូលដែលត្រូវបានប្រមូលពីគយ ដោយផ្អែកលើតម្លៃ c.i.f នោះត្រូវបានកែតម្រូវឱ្យទៅជា f.o.b ។ ការនាំចេញ និងការនាំចូលទំនិញ ត្រូវបានកត់ត្រានៅពេលឆ្លងកាត់តាមគយ ។ ទិន្នន័យដែលយកចេញមកពីការកត់ត្រាបែបរដ្ឋបាល ជាពិសេសទិន្នន័យសម្រាប់ផ្នែកសេវាកម្ម ប្រាក់ចំណូល និងបង្វែរ ត្រូវបានកត់ត្រានៅពេលទូទាត់ ឬលើមូលដ្ឋានបូកបង្គរពូន ។ ដូចគ្នានេះដែរ ប្រតិបត្តិការហិរញ្ញវត្ថុក៏ត្រូវបានកត់ត្រានៅពេលទូទាត់ ឬមូលដ្ឋានបូកបង្គរពូន ។ ការកត់ត្រាបំណុលហួសកាលកំណត់ត្រូវបានធ្វើឡើងស្របតាមស្ថង់ដារនៃវិធីសាស្ត្រចងក្រងស្ថិតិជញ្ជីងទូទាត់របស់មូលនិធិរូបិយវត្ថុអន្តរជាតិបោះពុម្ពលើកទី៥ ។

ជាគោលការណ៍ ស្ថិតិជញ្ជីងទូទាត់គ្របដណ្តប់រាល់ប្រតិបត្តិការរបស់រដ្ឋាភិបាល អង្គការគ្រួសារ ឯកត្តជន និងសហគ្រាសជានិវាសនរបស់ប្រទេសកម្ពុជាជាមួយនឹងអនិវាសន ។ ក៏ប៉ុន្តែក្នុងគណនីចរន្ត (នៃស្ថិតិជញ្ជីងទូទាត់) អ្នកចងក្រងស្ថិតិបានជួបនូវការលំបាកក្នុង (១) ការប្រមូលទិន្នន័យជាទំនិញដែលពុំបានឆ្លងកាត់តាមគយ (២) ការកត់ត្រាទិន្នន័យសេវាកម្មផ្សេងៗនិងប្រាក់ចំណូលដែលបច្ចុប្បន្នត្រូវបានចងក្រងដោយទិន្នន័យក្នុងរបាយការណ៍រដ្ឋបាលប្រចាំឆមាសនិងឆ្នាំ និងក្នុងការអង្កេតម្តងម្កាល និង (៣) ការប្រមូលព័ត៌មានអំពីការបង្វែរចរន្តឯកជននិងផ្លូវការ និងការបង្វែរដើមទុន ។ ក្នុងរបាយការណ៍ស្ថិតិស្ថានភាពវិនិយោគអន្តរជាតិនៃគណនីហិរញ្ញវត្ថុ មានបញ្ហាជាច្រើនបានចោទឡើងក្នុងការគ្របដណ្តប់រាល់ប្រតិបត្តិការ និងកម្រិតដែលពាក់ព័ន្ធនឹងវិនិយោគផ្ទាល់បរទេស និងវិនិយោគផ្សេងទៀតរបស់ផ្នែកឯកជន និងវិនិយោគរបស់ជនជាតិកម្ពុជានៅក្រៅប្រទេស ។

ការនាំចេញ និងការនាំចូលទំនិញ

ការប៉ាន់ស្មានសម្រាប់ផ្នែកពាណិជ្ជកម្មទំនិញទូទៅ ត្រូវបានធ្វើឡើងសម្រាប់ការនាំចេញនិងនាំចូលទំនិញចរន្តដោយរាប់បញ្ចូលទាំងពាណិជ្ជកម្មទំនិញក្រៅផ្លូវការផងដែរ ។

ចំពោះផ្នែកនាំចេញ មុខទំនិញចរន្តសំខាន់ៗជាងគេបំផុតគឺ ការនាំចេញឈើអារ និងកៅស៊ូក្រៅផ្លូវការ ការនាំចេញស្លៀកបំពាក់តាមប្រព័ន្ធអនុគ្រោះទូទៅ ការនាំចេញកសិផល (ពិសេសស្រូវ និងត្រី) និងការនាំចេញបន្តទៅប្រទេសជិតខាង ។ ការប៉ាន់ស្មានអំពីការនាំចេញឈើអារក្រៅផ្លូវការត្រូវបានធ្វើឡើងដោយផ្អែកលើព័ត៌មានរបស់ប្រទេសជាដៃគូពាណិជ្ជកម្ម និងព័ត៌មានមួយចំណែកផ្សេងទៀតដែលត្រូវបានប្រមូលពីក្រសួងកសិកម្ម រុក្ខាប្រមាញ់ និងនេសាទ ។ ការនាំចេញកសិផល និងកៅស៊ូចរន្ត ត្រូវបានប៉ាន់ស្មានដោយផ្អែកលើទិន្នន័យដែលប្រមូលបានពីក្រសួងកសិកម្ម រុក្ខាប្រមាញ់ និងនេសាទ និងការសាកសួរព័ត៌មានម្តងម្កាលនៅតាមចំណុចត្រួតពិនិត្យរបស់គយ ។ ការនាំចេញបន្ត ត្រូវបានប៉ាន់ស្មានតាមរយៈការគណនាកម្រិតនៃមុខទំនិញជាក់លាក់ក្នុងបរិមាណនាំចូលសរុបនៃមុខទំនិញនោះ ។

ដូចគ្នានេះដែរ **ខាងផ្នែកនាំចូល**ការប៉ាន់ស្មានត្រូវបានធ្វើឡើងចំពោះទំនិញរួចពន្ធ ពោលគឺការនាំចូលដោយរដ្ឋាភិបាលការនាំចូលតាមគម្រោងនិងទំនិញជានិច្ច ការនាំចូលទំនិញជាមូលធនដែលពាក់ព័ន្ធនឹងសហគ្រាសវិនិយោគផ្ទាល់ និងការនាំចូលវត្ថុធាតុដើមដោយសហគ្រាសផលិតសម្រាប់នាំចេញ ។ ពាណិជ្ជកម្មក្រៅផ្លូវការ ត្រូវបានប៉ាន់ស្មានដោយផ្អែកលើការសាកសួរព័ត៌មានម្តងម្កាលចំពោះមុខទំនិញនាំចូលមួយចំនួនជាពិសេសគឺ ប្រេងឥន្ធនៈ រថយន្ត ឧបករណ៍អេឡិចត្រូនិក និងទំនិញសម្រាប់ប្រើប្រាស់និងម្ហូបអាហារនិងភេសជ្ជៈ ។

សេវា

ការប៉ាន់ស្មានចំពោះថ្លៃឈ្នួលដឹកជញ្ជូនស្មើនឹង ៧,២% នៃ c.i.f ចំណែកថ្លៃធានារ៉ាប់រងលើការនាំចូលត្រូវបានប៉ាន់ស្មានថាស្មើនឹង ០,៨% នៃតម្លៃនាំចូល c.i.f ។ ចំនួនភាគរយទាំងនេះត្រូវបានពិនិត្យមើលឡើងវិញជាទៀងទាត់ និងត្រូវបានកែសម្រួលឡើងវិញឲ្យបានសមស្រប ។ ថ្លៃឈ្នួលដឹកជញ្ជូនសរុបសម្រាប់ការនាំចូល និងការនាំចេញត្រូវបានបែងចែកដោយឡែកពីគ្នារវាងការដឹកជញ្ជូនតាមផ្លូវអាកាស និងតាមផ្លូវទឹក ។ ថ្លៃឈ្នួលដឹកជញ្ជូនសម្រាប់ការនាំចូល ដែលដឹកដោយក្រុមហ៊ុនអាកាសចរណ៍របស់អនិវាសន៍ ត្រូវបានប៉ាន់ស្មានដោយប្រើប្រាស់ថ្លៃឈ្នួលដឹកជញ្ជូនគិតជាមធ្យមក្នុងមួយតោនគុណនឹងបរិមាណនៃការនាំចូល ។ ថ្លៃឈ្នួលដឹកជញ្ជូនលើការនាំចេញដែលដឹកដោយក្រុមហ៊ុនអាកាសចរណ៍របស់អនិវាសន៍ ត្រូវបានប៉ាន់ស្មានឡើងដោយប្រើប្រាស់វិធីដូចគ្នា ។

ការដឹកជញ្ជូនតាមផ្លូវអាកាស ថ្លៃឈ្នួលសេវាអ្នកដំណើរដែលទូទាត់ដោយនិវាសន៍ទៅក្រុមហ៊ុនអាកាសចរណ៍របស់អនិវាសន៍ ត្រូវបានប៉ាន់ស្មានដោយផ្អែកលើព័ត៌មានអំពីចំនួនអ្នកដំណើរ ដោយគូបផ្សំជាមួយនឹងទិន្នន័យដែលបានប្រមូលដោយក្រសួងមហាផ្ទៃអំពីចំនួននៃការមកដល់ និងការចេញដំណើររបស់និវាសន៍និងអនិវាសន៍ថ្លៃសំបុត្រយន្តហោះគិតជាមធ្យម និងការផ្ទុកអ្នកដំណើរដោយក្រុមហ៊ុនអាកាសចរណ៍ផ្សេងៗគ្នាដែលបម្រើនៅភ្នំពេញ ។ ចំណែកថ្លៃសំបុត្រយន្តហោះអ្នកដំណើរដែលអនិវាសន៍បានទូទាត់ឱ្យទៅក្រុមហ៊ុនអាកាសចរណ៍របស់និវាសន៍ ត្រូវបានប៉ាន់ស្មានដោយប្រើប្រាស់វិធីដូចគ្នា ។ សេវាដឹកជញ្ជូនតាមផ្លូវអាកាសផ្សេងទៀត ត្រូវបានប៉ាន់ស្មានដោយផ្អែកលើព័ត៌មានដែលបានផ្តល់ដោយក្រុមហ៊ុនអាកាសចរណ៍របស់និវាសន៍ចំពោះការចំណាយនៅតាមចំណតយន្តហោះបរទេស និងព័ត៌មានដែលបានផ្តល់ដោយអាជ្ញាធរអាកាសចរណ៍ស៊ីវិល ចំពោះការចំណាយនៅកម្ពុជាដោយក្រុមហ៊ុនអាកាសចរណ៍របស់អនិវាសន៍។

ការដឹកជញ្ជូនតាមផ្លូវទឹក ថ្លៃឈ្នួលដឹកជញ្ជូនលើការនាំចូលតាមនាវារបស់អនិវាសន៍ ត្រូវបានប៉ាន់ស្មានដោយដកចេញថ្លៃឈ្នួលដឹកជញ្ជូនទំនិញនាំចូលតាមអាកាសពីការប៉ាន់ស្មានថ្លៃឈ្នួលដឹកជញ្ជូនលើការនាំចូលសរុប ហើយគុណនឹងចំណែកនៃការដឹកជញ្ជូនតាមនាវារបស់អនិវាសន៍ ។ ថ្លៃឈ្នួលដឹកជញ្ជូនលើការនាំចេញតាមនាវារបស់អនិវាសន៍ ត្រូវបានប៉ាន់ស្មានដោយយកថ្លៃឈ្នួលដឹកជញ្ជូនមធ្យមចំពោះទំនិញនាំចេញគុណនឹងសមាមាត្រនៃការនាំចេញ (គិតជាតោន) ដែលដឹកដោយនាវារបស់អនិវាសន៍ ។ សេវាដឹកជញ្ជូនតាមផ្លូវទឹកផ្សេងទៀតត្រូវបានប៉ាន់ស្មានដោយផ្អែកលើព័ត៌មានដែលបានផ្តល់ដោយភ្នាក់ងារនាវាចរណ៍ និងអាជ្ញាធរកំពង់ផែរបស់អនិវាសន៍ ។

ចំពោះប្រាក់ចំណូលពីសេវាធ្វើដំណើរ (ឥណទាន) ការប៉ាន់ស្មានដោយឡែកៗពីគ្នា ត្រូវបានធ្វើចំពោះការចំណាយដោយអ្នកលេងល្បែង អ្នកទេសចរ ពាណិជ្ជករ និងបុគ្គលិករបស់អង្គការអន្តរជាតិ ។ ព័ត៌មានស្តីពីចំនួននៃការមកដល់នៃភ្ញៀវទេសចរ និងពាណិជ្ជករ ត្រូវបានដាក់រួមគ្នាជាមួយនឹងព័ត៌មានស្តីពីរយៈពេលនៃការស្នាក់អាស្រ័យ និងការចំណាយគិតជាមធ្យមតាមប្រភេទនីមួយៗដែលត្រូវបានប្រមូលពីក្រសួងទេសចរណ៍ និងភ្នាក់ងារធ្វើដំណើរនានា ។ ចំណែកបុគ្គលិកធ្វើការរយៈពេលខ្លីរបស់អង្គការអន្តរជាតិនៅកម្ពុជា និងបុគ្គលិករបស់ភ្នាក់ងារផ្តល់ជំនួយ ការប៉ាន់ស្មានត្រូវបានធ្វើឡើងដោយផ្អែកលើចំនួនបុគ្គលិកទាំងនេះ និងការចំណាយតាមប្រភេទនីមួយៗ ។ ការប៉ាន់ស្មានប្រាក់ចំណាយលើសេវាធ្វើដំណើរ (ឥណទាន) ត្រូវបានធ្វើឡើងដោយផ្អែកលើចំនួននៃការចេញដំណើររបស់និវាសន៍ រយៈពេលនៃការស្នាក់អាស្រ័យ និងការចំណាយតាមប្រភេទនីមួយៗនៅក្រៅប្រទេស ។ ការប៉ាន់ស្មានត្រូវបានធ្វើឡើងដោយឡែកពីគ្នា ចំពោះការធ្វើដំណើរផ្ទាល់ខ្លួន និងពាណិជ្ជកម្ម ប៉ុន្តែក្នុងការបោះពុម្ពផ្សាយទិន្នន័យទាំងពីរនេះពុំបានញែកឱ្យដាច់ពីគ្នាទេ ។

សេវាផ្សេងៗ រាប់បញ្ចូលក្នុងផ្នែកឥណទានគឺ : ប្រាក់ចំណូលពីសហគ្រាសទូរគមនាគមន៍ជាអនិវាសជន ចំពោះសេវាទូរគមនាគមន៍ដែលបានផ្តល់ឲ្យកម្ពុជា (ផ្នែកលើទិន្នន័យដែលបានទទួលពីក្រសួងប្រៃសណីយ៍និងទូរគមនាគមន៍) ការប៉ាន់ស្មានអំពីប្រាក់ចំណាយលើការជួល និងការទិញសេវាដោយស្ថានទូតបរទេសនៅកម្ពុជា (ផ្នែកលើការសាកសួរព័ត៌មាននៅតាមស្ថានទូតបរទេសប្រចាំនៅកម្ពុជា) ការប៉ាន់ស្មានអំពីសេវាផ្ទាល់ខ្លួន វប្បធម៌និងកំសាន្ត ការប៉ាន់ស្មានអំពីថ្លៃឈ្នួលសម្របសម្រួល និងសេវាផ្សេងៗ និងការចំណាយរបស់បេសកកម្មការទូតបរទេសនៅកម្ពុជា ។ រាប់បញ្ចូលក្នុងផ្នែកឥណទានគឺ : ប្រាក់ចំណាយរបស់ក្រសួងប្រៃសណីយ៍និងទូរគមនាគមន៍ ដែលបានទូទាត់ឱ្យទៅសហគ្រាសទូរគមនាគមន៍របស់អនិវាសជន ការប៉ាន់ស្មានអំពីប្រាក់ចំណាយលើពន្ធសួយសារ និងថ្លៃអាជ្ញាប័ណ្ណការប៉ាន់ស្មានអំពីការចំណាយឱ្យទៅអ្នកម៉ៅការជាអនិវាសជនដែលផ្តល់សេវាសាងសង់តាមគម្រោងដែលបានទូទាត់ដោយការបង្វែរជំនួយអភិវឌ្ឍន៍ (ការប៉ាន់ស្មាននេះត្រូវបានធ្វើឡើងជាមួយនឹងប្រតិបត្តិការពាក់ព័ន្ធនឹងជំនួយផ្សេងទៀត) (សូមមើលបង្វែរចរន្ត) ការប៉ាន់ស្មានអំពីសេវាផ្ទាល់ខ្លួន វប្បធម៌និងកំសាន្តការប៉ាន់ស្មានអំពីការចំណាយលើសេវាធានារ៉ាប់រងសុទ្ធដែលទូទាត់ឱ្យទៅអ្នកធានារ៉ាប់រងជាអនិវាសជនសម្រាប់ការនាំចូល និងហានិភ័យផ្សេងៗក្រៅពីជីវិតមនុស្សដែលកើតឡើងក្នុងប្រទេសកម្ពុជា (ព័ត៌មានទទួលបានពីសហគ្រាសធានារ៉ាប់រង) កម្រៃសេវាលើបំណុលផ្លូវការ និងប្រាក់បង់ប្រចាំឆ្នាំសម្រាប់ជាសមាជិកភាពរបស់កម្ពុជាដែលទូទាត់ឱ្យទៅមូលនិធិរូបិយវត្ថុអន្តរជាតិ ថ្លៃឈ្នួលប្រតិបត្តិការដែលការវិធីកម្មជាសិទ្ធិអនិវាសជនទូទាត់ឱ្យទៅអនិវាសជន ការប៉ាន់ស្មានអំពីថ្លៃជួលអគារដោយស្ថានទូតកម្ពុជានៅក្រៅប្រទេស ការប៉ាន់ស្មានថ្លៃឈ្នួលគ្រប់គ្រង និងការចំណាយរបស់រដ្ឋាភិបាលកម្ពុជាសម្រាប់ការរក្សាតំណាងរបស់ខ្លួននៅក្រៅប្រទេស និងការចំណាយលើការធ្វើដំណើររបស់មន្ត្រីរាជការទៅក្រៅប្រទេស (ព័ត៌មានទទួលបានពីគណនីរដ្ឋាភិបាល) ។

ការប៉ាន់ស្មាន ដែលផ្អែកលើប្រព័ន្ធបាយការណ៍ប្រតិបត្តិការអន្តរជាតិ និងប្រភពទិន្នន័យផ្សេងទៀតត្រូវបានធ្វើឡើងផងដែរ ចំពោះសេវាទូរគមនាគមន៍ ពន្ធសួយសារ សេវាសាងសង់ សេវាផ្ទាល់ខ្លួន វប្បធម៌និងកំសាន្ត សេវាធានារ៉ាប់រង សេវាហិរញ្ញវត្ថុ សេវារដ្ឋាភិបាល និងសេវាផ្សេងៗទៀត ។

គណនីប្រាក់ចំណូល (ឥណទាន និងឥណពន្ធ)

ការទូទាត់ប្រាក់បៀវត្សឱ្យទៅនិយោជិត ត្រូវបានប៉ាន់ស្មានដោយផ្អែកលើទិន្នន័យដែលបានប្រមូលពីស្ថានទូតបរទេសនិងគណនីរដ្ឋាភិបាល ។ ការប៉ាន់ស្មានលើប្រាក់ចំណូលរបស់វិនិយោគផ្ទាល់ (ឥណទាន) ត្រូវបានធ្វើឡើងដោយផ្អែកលើការប៉ាន់ស្មានប្រាក់ចំណូលពីវិនិយោគផ្ទាល់នៅក្រៅប្រទេស របស់អាណិកជនបរទេសជាអនិវាសជននិងអ្នកមានធនធានស្តុកស្តម្ភជាជនជាតិកម្ពុជា (ពិសេសគឺផ្ទះសំបែង) ព្រមទាំងការវិនិយោគផ្ទាល់ក្នុងសហគ្រាសនៅក្រៅប្រទេស ។ ការប៉ាន់ស្មានអំពីប្រាក់ចំណូលពីការវិនិយោគផ្ទាល់របស់អនិវាសជន (ឥណពន្ធ) ត្រូវបានធ្វើឡើងដោយប្រើប្រាស់ផ្ទាល់នូវទិន្នន័យដែលប្រមូលពីធនាគារពាណិជ្ជនិងពីក្រុមប្រឹក្សាអភិវឌ្ឍន៍កម្ពុជា ចំពោះផ្នែកសហគ្រាសផ្សេងទៀត ។ ការប៉ាន់ស្មានលើការចំណាយការប្រាក់ត្រូវបានទាញយកពីទិន្នន័យរបស់ធនាគារជាតិនៃកម្ពុជា និងធនាគារពាណិជ្ជ ។ ប្រាក់ចំណូលពីការវិនិយោគលើផលបត្រ (ឥណទាន) ត្រូវបានប៉ាន់ស្មានដោយផ្អែកលើការសន្មតអំពីភាគលាភនិងការប្រាក់ ដែលត្រូវបានប្រើប្រាស់សម្រាប់ការប៉ាន់ស្មានវិនិយោគលើផលបត្រនៅក្រៅប្រទេសដោយអាណិកជន និងអ្នកមានធនធានស្តុកស្តម្ភជាជនជាតិកម្ពុជារស់នៅកម្ពុជា ។ ប្រាក់ចំណូលពីការវិនិយោគលើផលបត្រ (ឥណពន្ធ) ត្រូវបានប៉ាន់ស្មានថាស្មើនឹងសូន្យដោយហេតុថាទីផ្សារមូលបត្រនៅកម្ពុជាទើបនឹងបង្កើតថ្មីពុំទាន់មានដំណើរការពេញលេញនៅឡើយ ហើយទិន្នន័យក៏ពុំទាន់អាចប្រើប្រាស់បានដែរ ។ ប្រាក់ចំណូលពីការវិនិយោគផ្សេងទៀត ត្រូវបានប៉ាន់ស្មានដោយប្រើប្រាស់នូវប្រភពទិន្នន័យជាច្រើន ។

គណនីបង្វែរថវិកា (ឥណទាន និងឥណពន្ធ)

ទិន្នន័យអំពីបង្វែរថវិកាត្រូវបានប្រមូលមកពីក្រុមប្រឹក្សាអភិវឌ្ឍន៍កម្ពុជា និងស្រង់ពីគណនីរដ្ឋាភិបាល ។ បន្ថែមលើនេះការប៉ាន់ស្មានត្រូវបានធ្វើឡើងចំពោះការផ្ទេរប្រាក់ដើម្បីផ្គត់ផ្គង់គ្រួសារ និងការផ្ទេរប្រាក់របស់ពលករនៅក្រៅប្រទេសដែលទទួលបានពីអនិវាសន៍ ។

គណនីបង្វែរដើមទុន

ទិន្នន័យអំពីការលើកលែងបំណុលផ្លូវការត្រូវបានប្រមូលពីការិយាល័យគ្រប់គ្រងបំណុលនៃក្រសួងសេដ្ឋកិច្ច និងហិរញ្ញវត្ថុ ។ ទិន្នន័យអំពីការលើកលែងបំណុលរបស់ផ្នែកឯកជនពុំទាន់អាចរកបាននៅឡើយ ។ ទិន្នន័យអំពីបង្វែរដើមទុនផ្សេងទៀតត្រូវបានប្រមូលពីក្រុមប្រឹក្សាអភិវឌ្ឍន៍កម្ពុជា ។

គណនីហិរញ្ញវត្ថុ និងហិរញ្ញប្បទានពិសេស

វិនិយោគផ្ទាល់នៅក្រៅប្រទេសត្រូវបានសន្មតថាមានតិចតួច ហើយត្រូវបានប៉ាន់ស្មានដោយផ្អែកលើព័ត៌មានអំពីអាណិកជនបរទេសជាតិវិនិយោគិន និងអ្នកមានធនធានស្តុកស្តម្ភជាជនជាតិកម្ពុជា (ពិសេសគឺផ្ទះសំបែង) ព្រមទាំងការវិនិយោគផ្ទាល់ក្នុងសហគ្រាសនៅក្រៅប្រទេស ។ ការប៉ាន់ស្មានលើការវិនិយោគផ្ទាល់នៅកម្ពុជាត្រូវបានធ្វើឡើង ដោយផ្អែកលើទិន្នន័យដែលត្រូវបានប្រមូលពីធនាគារពាណិជ្ជ និងក្រុមប្រឹក្សាអភិវឌ្ឍន៍កម្ពុជា ។ វិនិយោគលើផលបត្រនៅក្រៅប្រទេស ត្រូវបានធ្វើឡើងដោយផ្អែកលើការប៉ាន់ស្មានអំពីការវិនិយោគលើទីផ្សារមូលបត្ររបស់អាណិកជនបរទេស និងអ្នកមានធនធានស្តុកស្តម្ភជាជនជាតិកម្ពុជារស់នៅកម្ពុជា ។ វិនិយោគលើផលបត្រនៅកម្ពុជា ត្រូវបានប៉ាន់ស្មានថាមានតិចតួចស្តុចស្តើង ហើយក៏ពុំបានធ្វើការវាស់វែងដែរ ។ ទិន្នន័យស្តីពីប្រតិបត្តិការវិនិយោគផ្សេងទៀត ត្រូវបានចងក្រងដោយផ្អែកលើប្រភពមួយចំនួនដូចជា ក្រសួងសេដ្ឋកិច្ចនិងហិរញ្ញវត្ថុ ធនាគារជាតិនៃកម្ពុជា និងធនាគារពាណិជ្ជ ។ ទិន្នន័យអំពីទ្រព្យសកម្មជាទុនបម្រុងបរទេសត្រូវបានស្រង់ពីស៊ីតិវិបិយវត្ថុ ។ ចំពោះខ្ទង់ហិរញ្ញប្បទានពិសេសត្រូវបានប៉ាន់ស្មានដោយផ្អែកលើទិន្នន័យដែលប្រមូលបានពីក្រសួងសេដ្ឋកិច្ចនិងហិរញ្ញវត្ថុ ។

ស្ថានភាពវិនិយោគអន្តរជាតិ និងបំណុលក្រៅប្រទេស

ស្ថិតិស្ថានភាពវិនិយោគអន្តរជាតិ ត្រូវបានចងក្រងឡើងដោយប្រើប្រាស់វិធីសាស្ត្រជាច្រើនផ្សេងៗគ្នា ។ ការប៉ាន់ស្មានអំពីវិនិយោគផ្ទាល់នៅក្រៅប្រទេស ត្រូវបានធ្វើឡើងជាទូទៅដោយផ្អែកលើគំរូប៉ាន់ស្មានដែលបានអធិប្បាយខាងលើ និងត្រូវបានបំពេញបន្ថែមដោយព័ត៌មានដែលទទួលបានពីសារព័ត៌មាន និងប្រភពផ្សេងទៀតអំពីការវិនិយោគផ្ទាល់ក្នុងសហគ្រាសនៅក្រៅប្រទេស ។ វិនិយោគផ្ទាល់នៅប្រទេសកម្ពុជាត្រូវបានប៉ាន់ស្មានដោយផ្អែកលើប្រភពទិន្នន័យ ។ វិនិយោគលើផលបត្ររបស់និវាសន៍កម្ពុជានៅក្រៅប្រទេសក៏ត្រូវបានប៉ាន់ស្មានផងដែរដោយផ្អែកលើគំរូប៉ាន់ស្មានដែលបានអធិប្បាយខាងលើ ។ វិនិយោគលើផលបត្រនៅកម្ពុជាត្រូវបានប៉ាន់ស្មានថាស្មើនឹងសូន្យ ដោយហេតុថាទិន្នន័យពីទីផ្សារមូលបត្រនៅកម្ពុជាពុំទាន់អាចរកបាននៅឡើយ។ ការប៉ាន់ស្មានវិនិយោគផ្សេងទៀតត្រូវបានទាញយកពីប្រភពផ្សេងៗទៀត ។ ការប៉ាន់ស្មានអំពីខ្ទង់ឥណទាន និងឥណពន្ធពាណិជ្ជកម្មត្រូវបានធ្វើឡើងដោយផ្អែកលើទិន្នន័យនាំចេញនិងនាំចូល ។ ការប៉ាន់ស្មានអំពីទ្រព្យសកម្ម និងទ្រព្យអកម្មបរទេសរបស់ធនាគារពាណិជ្ជត្រូវបានធ្វើឡើងដោយផ្អែកលើទិន្នន័យ ដែលត្រូវបានប្រមូលដោយធនាគារជាតិនៃកម្ពុជា ។ គំរូប៉ាន់ស្មានដែលបានអធិប្បាយខាងលើក៏ត្រូវបានប្រើប្រាស់ផងដែរ ដើម្បីប៉ាន់ស្មានវិនិយោគផ្សេងទៀតនៅក្រៅប្រទេស ។ ទ្រព្យសកម្មជាទុនបម្រុងបរទេសត្រូវបានប៉ាន់ស្មានដោយផ្អែកលើទិន្នន័យដែលបានផ្តល់ដោយមូលនិធិវិបិយវត្ថុអន្តរជាតិ ។

ការប៉ាន់ស្មានបំណុលក្រៅប្រទេស ត្រូវបានធ្វើឡើងដោយផ្អែកលើប្រភពទិន្នន័យមួយចំនួនដូចជា ការកត់ត្រារបស់ក្រសួងសេដ្ឋកិច្ច និងហិរញ្ញវត្ថុ និងធនាគារជាតិនៃកម្ពុជា តារាងតុល្យការរបស់ធនាគារពាណិជ្ជដែលធ្វើមកធនាគារជាតិនៃកម្ពុជានិងការអង្កេតដែលធ្វើឡើងដោយក្រុមប្រឹក្សាអភិវឌ្ឍន៍កម្ពុជា ។ បំណុលក្រៅប្រទេសរបស់ផ្នែកឯកជនដែលពុំមានការធានាពីរដ្ឋាភិបាលរួមមាន ៖ ឥណទានចំពោះវិនិយោគិនផ្ទាល់បរទេសដោយរាប់បញ្ចូលបំណុលលើគណនីរដ្ឋាភិបាលក្រុមហ៊ុន

និងក្រុមហ៊ុនចំពោះខ្លួនទិន្នន័យដូចជា ការនាំចូលថ្លៃឈ្នួលគ្រប់គ្រង ថ្លៃឈ្នួលគណនេយ្យ ថ្លៃឈ្នួលសេវាផ្សេងទៀត និងការប្រាក់និងភាគលាភ ព្រមទាំងឥណទានចំពោះសហគ្រាសកម្ពុជា ។ ឥណទានចំពោះវិនិយោគផ្ទាល់បរទេសត្រូវបានដាក់បញ្ចូលជាមួយនឹងទុនវិនិយោគផ្ទាល់ផ្សេងៗពេលគឺពុំដាក់បញ្ចូលទៅក្នុងបំណុលក្រៅប្រទេសឡើយហើយជាលទ្ធផលទិន្នន័យអំពីទ្រព្យអកម្មជាបំណុលទាំងនេះ ពុំបានកំណត់ឱ្យដាច់ដោយឡែកពីគ្នាទេ ។ ទិន្នន័យពីប្រាក់កម្ចីដែលសហគ្រាសកម្ពុជាជំពាក់ម្ចាស់បំណុលបរទេស ត្រូវបានចងក្រងឡើងដោយផ្អែកលើទិន្នន័យរបស់ក្រុមប្រឹក្សាអភិវឌ្ឍន៍កម្ពុជា ។ ឥណទានចំពោះធនាគារពាណិជ្ជក្នុងស្រុកត្រូវបានប៉ាន់ស្មានដោយផ្ទាល់ផ្អែកលើទិន្នន័យនៃតារាងតុល្យការរបស់ធនាគារពាណិជ្ជដែលផ្ញើមកធនាគារជាតិនៃកម្ពុជា ។

ការផ្សព្វផ្សាយ និងការកែលម្អឡើងវិញ

ស្ថិតិប្រចាំឆ្នាំត្រូវបានចុះផ្សាយក្នុងរបាយការណ៍ធនធាននិងឆ្នាំរបស់ធនាគារជាតិនៃកម្ពុជា (តាមធម្មតាក្នុងលេខចេញផ្សាយក្នុងខែមិថុនានៃឆ្នាំយោង) និងសៀវភៅស្ថិតិជញ្ជីងទូទាត់ (ប្រចាំត្រីមាស និងឆ្នាំ) របស់មូលនិធិរូបិយវត្ថុអន្តរជាតិ ។ ការគ្របដណ្តប់និយមន័យ និងចំណាត់ថ្នាក់ទិន្នន័យដែលត្រូវបានប្រើប្រាស់ក្នុងការដាក់បង្ហាញទិន្នន័យស្ថិតិជញ្ជីងទូទាត់ និងស្ថានភាពវិនិយោគអន្តរជាតិ មានលក្ខណៈដូចគ្នា ហើយទិន្នន័យទាំងអស់នេះត្រូវបានគិតជាប្រយោជន៍ (ប៊ីលានរៀល) ។

ស្ថិតិជញ្ជីងទូទាត់ និងស្ថានភាពវិនិយោគអន្តរជាតិ នឹងត្រូវបានកែតម្រូវនៅពេលមានការធ្វើបច្ចុប្បន្នភាពប្រភពទិន្នន័យ និងវិធីសាស្ត្រចងក្រង ។ គោលនយោបាយកែលម្អឡើងវិញរបស់ធនាគារជាតិនៃកម្ពុជា គឺត្រូវដាក់បញ្ចូលនូវការកែលម្អឡើងវិញដ៏សំខាន់ណាមួយទៅក្នុងស្ថិតិឱ្យបានឆាប់តាមលទ្ធភាពដែលអាចធ្វើទៅបាន ដើម្បីធ្វើឱ្យស្ថិតិដែលបានកែលម្អនេះបានទៅដល់អ្នកប្រើប្រាស់ទិន្នន័យទាន់ពេលវេលា ។ ក្នុងខណៈពេលដែលរាល់ការព្យាយាមត្រូវបានធ្វើឡើងដើម្បីឱ្យមានភាពស៊ីគ្នារវាងស្ថិតិជញ្ជីងទូទាត់និងស្ថិតិគណនេយ្យជាតិដែលដំឡើងដោយវិទ្យាស្ថានជាតិស្ថិតិ លទ្ធភាពរបស់ធនាគារជាតិនៃកម្ពុជាក្នុងការដាក់បញ្ចូលទិន្នន័យដែលបានកែលម្អនៅក្នុងដំណាក់កាលយឺតយ៉ាវវិទ្យាស្ថានជាតិស្ថិតិ អាចបណ្តាលឱ្យមានភាពខុសគ្នារវាងស្ថិតិជញ្ជីងទូទាត់ និងស្ថិតិគណនេយ្យជាតិ ។

Message from the Governor

The National Bank of Cambodia (NBC) is pleased to introduce the 49th edition, The Third Quarter 2015 of Cambodia's Balance of Payments Statistics (CBOPS) Bulletin, which has been prepared and published quarterly by the NBC in both Khmer and English based on the guidelines of the *Fifth Edition of the Balance of Payments Manual (BPM5)* of the International Monetary Fund (IMF).

The CBOPS bulletin provides an accessible time series statistics on balance of payments, international investment position and external debts statistics in billion of Khmer Riel by using quarterly average exchange rate and the end-of-period exchange rate.

To facilitate a greater understanding, the users may refer to a brief description of data sources and methods used in the compilation of these statistics in the technical notes at the end of the bulletin.

The NBC would like to express our sincere thanks to our readers, data providers, and all relevant parties for their valuable contributions toward its success to date, and for their continuous assistance.

Thank you very much for your interest in The CBOPS Quarterly Bulletin.

Governor



Chea Chanto

January 15, 2016
Phnom Penh

CONTENTS



	Page
NOTES	3
HIGHLIGHTS	4
KEY AGGREGATES	4
KEY POINTS	4
Figure 1: Current Account Aggregates	4
ANALYSIS OF ESTIMATES	5
CURRENT ACCOUNT	5
Figure 2: Exports and Imports	5
Figure 3: Services Credits and Debits	6
Figure 4: Income Credits and Debits	6
Figure 5: Current Transfers Credits and Debits	7
CAPITAL AND FINANCIAL ACCOUNT	7
CAPITAL ACCOUNT	7
Figure 6: Capital and Financial Accounts	7
FINANCIAL ACCOUNT	7
Figure 7: Financial Account Aggregates	8
INTERNATIONAL INVESTMENT POSITION	8
Figure 8: International Investment Position Aggregates	9
CAMBODIA'S BALANCE OF PAYMENTS	10
Table 1: Balance of Payments Summary	10
Table 2: Goods Account	11
Table 3: Services Account	12
Table 4: Income Account	13
Table 5: Current Transfers Account	14
Table 6: Capital Account	15
Table 7: Financial Account	16
Table 8: International Investment Position	17
Table 9: External Debt Position_By Sector	18
Table 10: Balance of Payments Ratios	19
TECHNICAL NOTES	21

HIGHLIGHTS

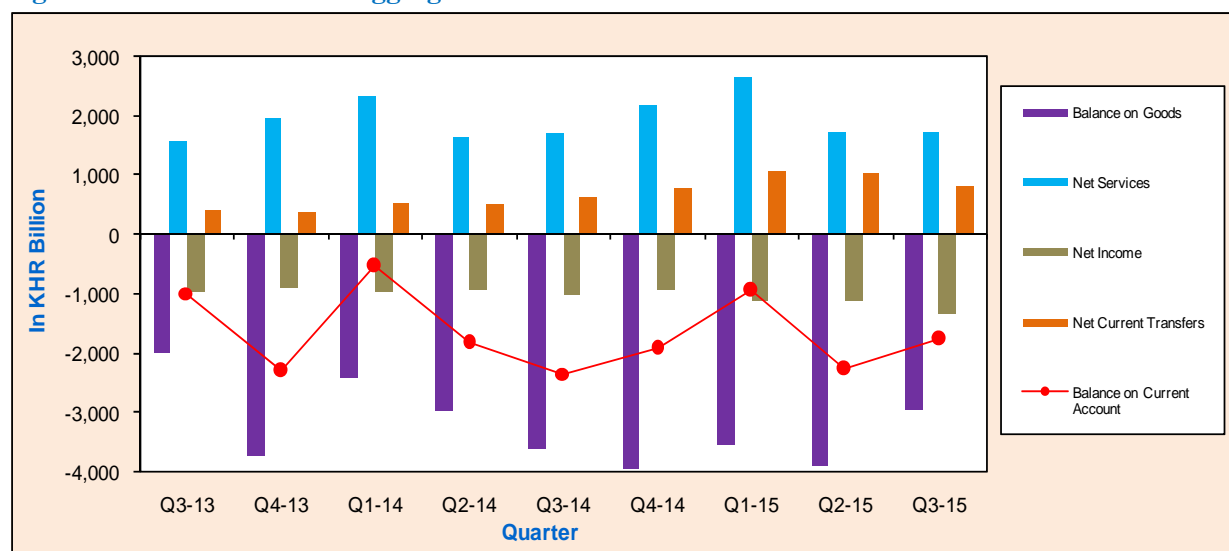
KEY AGGREGATES

KHR Billion	Q2-14	Q3-14	Q4-14	Q1-15	Q2-15	Q3-15	% Change Q3-15/Q2-15	% Change Q3-15/Q3-14
CURRENT ACCOUNT								
Balance on Goods	-2,995	-3,624	-3,948	-3,548	-3,909	-2,946	-24.6	-18.7
Net Services	1,608	1,682	2,157	2,623	1,731	1,708	-1.3	1.6
Net Income	-933	-1,018	-921	-1,106	-1,131	-1,344	18.9	32.0
Net Current Transfers	495	602	776	1,068	1,037	809	-22.0	34.4
Balance on Current Account	-1,825	-2,359	-1,935	-962	-2,272	-1,772	-22.0	-24.9
CAPITAL AND FINANCIAL ACCOUNTS								
Balance on Capital Account	279	282	283	174	174	176	0.9	-37.6
Balance on Financial Account	1,334	2,238	1,764	848	2,297	1,776	-22.7	-20.6
INTERNATIONAL INVESTMENT POSITION								
Net International Investment Position	-20,393	-22,901	-24,745	-27,080	-28,723	-33,752	17.5	47.4

KEY POINTS

Cambodia's current account balance indicated a deficit of KHR 1,772 billion in the third quarter of 2015, equivalent to 9.4% of gross domestic products (GDP) at the current price. The current account deficit decreased by KHR 500 billion on the previous quarter due to the decreases in the deficits of balance on goods (24.6%) and the decreased surpluses in net services and net current transfers by 1.3% and 22%, respectively.

Figure 1: Current Account Aggregates



The capital account recorded a surplus of KHR 176 billion in the third quarter of 2015, an increase of KHR 2 billion (0.9%) over the previous quarter surplus. The financial account balance showed a net inflow of KHR 1,776 billion, as a result of the increases in the net inflow of direct investment and other investment.

The international investment position showed a net foreign liabilities of KHR 33,752 billion at the end of the third quarter of 2015, an increase of 17.5% on net foreign liabilities over the end of the second quarter of 2015 and 47.4% on net foreign liabilities at the end of the third quarter of 2014.

ANALYSIS OF ESTIMATES

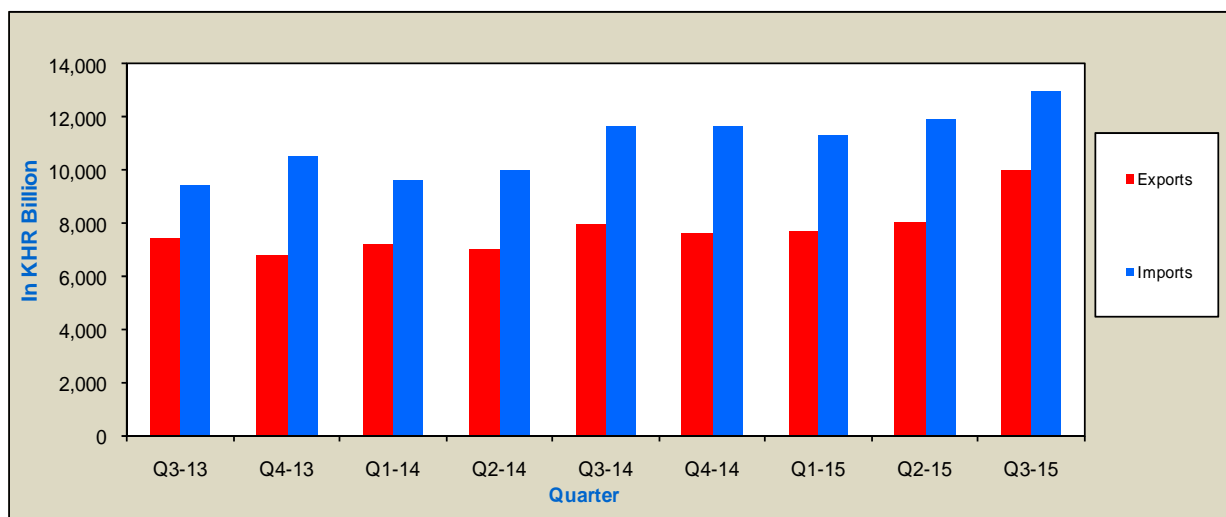
CURRENT ACCOUNT

The current account deficit was of KHR 1,772 billion in the third quarter of 2015, a fall of KHR 500 billion (22%) over the previous quarter. The main driver to the decreased deficit in current account balance was the decreased deficits in balance on goods (24.6%) and the decreased surpluses in net services and net current transfers by 1.3% and 22%, respectively.

GOODS

The balance on goods showed a deficit of KHR 2,946 billion, a decline of KHR 963 billion (24.6%) and KHR 678 billion (18.7%) over the previous quarter and the third quarter of 2014, respectively.

Figure 2: Exports and Imports



Exports (f.o.b.) rose by KHR 1,991 billion (24.8%), up from 8,020 billion in the second quarter of 2015 to KHR 10,011 billion in the third quarter of 2015. The increase in exports was mainly due to an increase in exports under Generalized System of Preferences (GSP) of KHR 1,873 billion (25.6%). With year-on-year comparison, the exports increased by KHR 2,016 billion (25.2%).

Imports (f.o.b.) was of KHR 12,956 billion, an increase of KHR 1,027 billion (8.6%) over the previous quarter of KHR 11,929 billion. This was primarily contributed by the increases in fuel lubricants and related materials (KHR 144 billion), construction materials (KHR 82 billion), alcoholic beverage and tobacco (KHR 26 billion) and garment materials (KHR 16 billion).

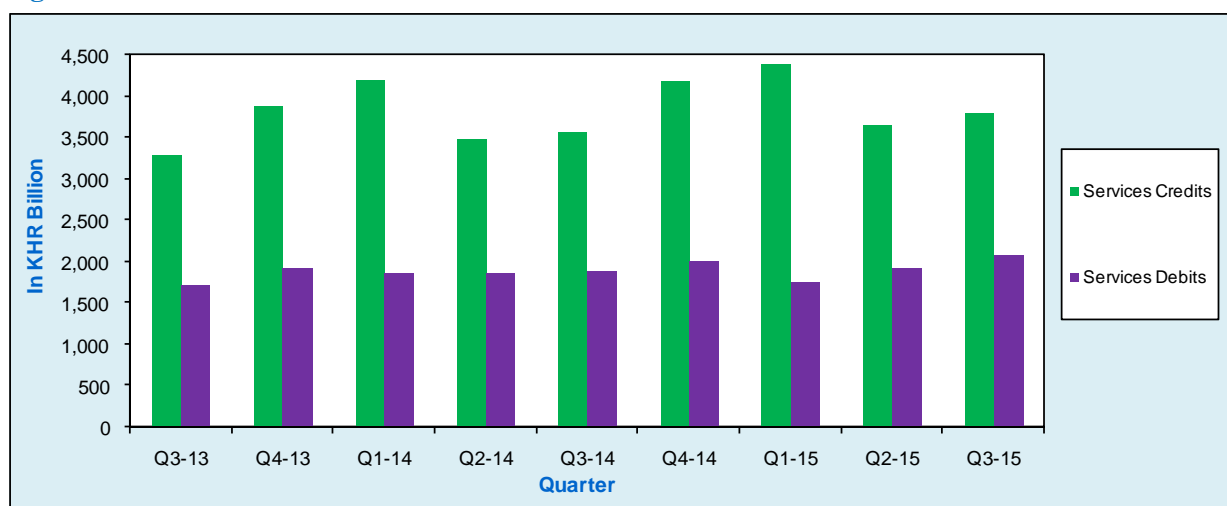
SERVICES

Net services surplus was KHR 1,708 billion in the third quarter of 2015, a fall of KHR 23 billion (1.3%) from the previous quarter surplus of KHR 1,731 billion. The decrease in net surplus was mainly due to a decrease in net surplus of travel service of KHR 20 billion (3.8%).

Services credits increased by KHR 131 billion (3.6%), from KHR 3,653 billion in the previous quarter to KHR 3,784 billion in the third quarter of 2015. This increase was a result of the increases in other services of KHR 125 billion (38.2%) and transport services of KHR 21 billion (5.5%).

Services debits was KHR 2,076 billion, an increase of KHR 154 billion (8%) from the previous quarter of KHR 1,922 billion. This increase was due to the increases in other services of KHR 124 billion (28.5%) and transport services of KHR 50 billion (5.1%), whereas travel services decreased by KHR 20 billion (3.8%).

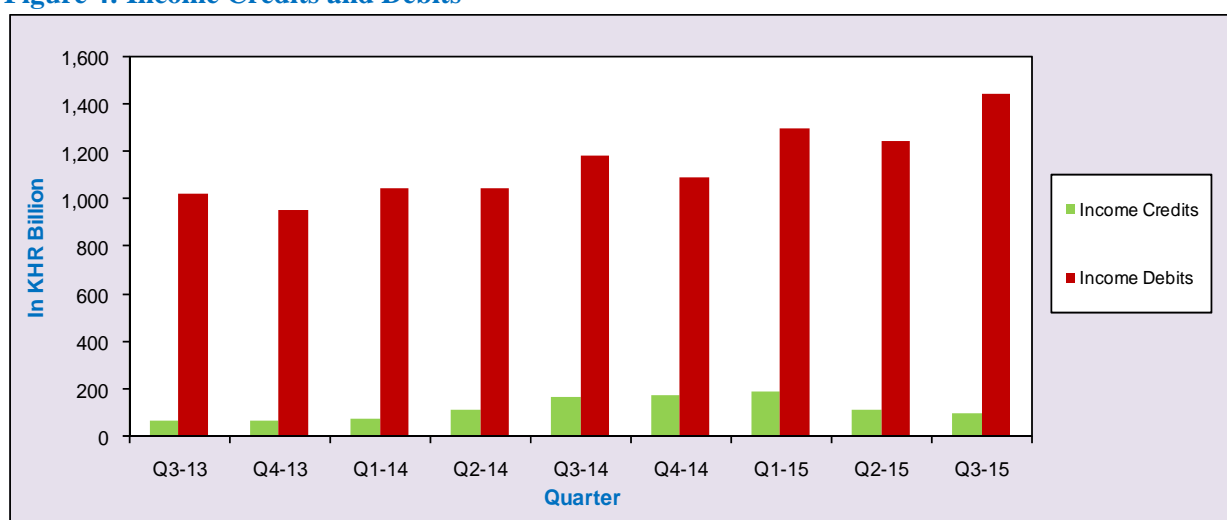
Figure 3: Services Credits and Debits



INCOME

The income deficit increased from KHR 1,131 billion in the second quarter of 2015 to KHR 1,344 billion in the third quarter of 2015. This increase was mainly due to an increase in income (debits) of KHR 197 billion. Compared with the third quarter of 2014, this account showed an increase of KHR 326 billion (32%).

Figure 4: Income Credits and Debits



Income credits fall by KHR 16 billion (13.8%) from KHR 116 billion in the second quarter to KHR 100 billion in the third quarter of 2015. This decrease was mainly attributed by a decrease in investment income of KHR 17 billion (15.9%).

Income debits enlarged from KHR 1,247 billion in the second quarter of 2015 to KHR 1,443 billion in the third quarter of 2015. The increase of KHR 196 billion (15.8%) was mainly due to a rise in direct investment income of KHR 149 billion (13.5%) and other investment income of KHR 47 billion. The main contributors to these increases were the increased in dividends and distributed profits by KHR 66 billion (9.2%) and reinvested earnings by KHR 82 billion (22%).

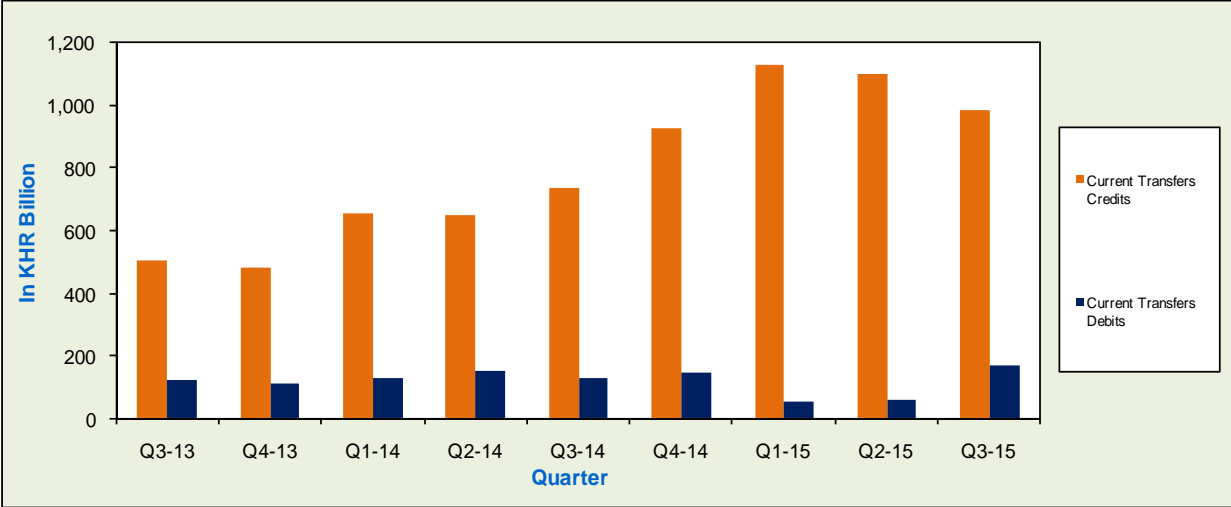
CURRENT TRANSFERS

The surplus of net current transfers narrowed by 22%, from KHR 1,037 billion in the previous quarter to KHR 809 billion in the third quarter of 2015.

Current transfers credits was KHR 981 billion in the third quarter of 2015, a fall of KHR 118 billion (10.7%) over the previous quarter of KHR 1,099 billion, mainly due to a decrease in workers' remittances of KHR 113 billion (22.3%) and general government of KHR 10 billion (2.9%).

Current transfers debits increased by KHR 110 billion, up from KHR 62 billion in the previous quarter to KHR 172 billion in the latest quarter. The increase was primarily resulted from an increase in workers' remittances of other sector account of KHR 106 billion.

Figure 5: Current Transfers Credits and Debits

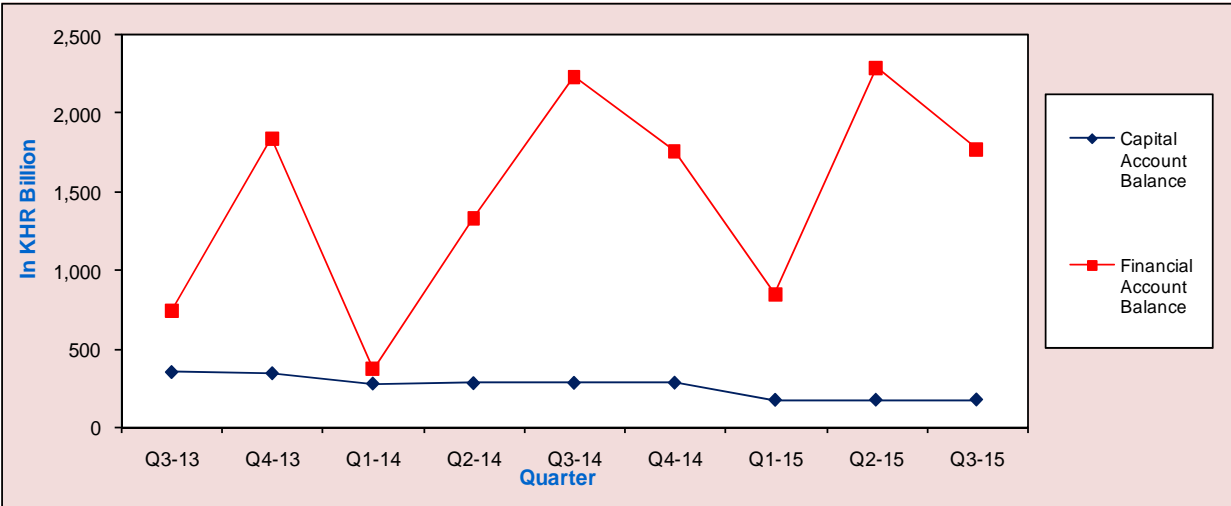


CAPITAL AND FINANCIAL ACCOUNTS

CAPITAL ACCOUNT

The capital account recorded a surplus of KHR 176 billion in the third quarter of 2015, an increase of KHR 2 billion (0.9%) on the surplus of the previous quarter. In comparison with the third quarter of 2014, this surplus decreased by KHR 107 billion (37.6%).

Figure 6: Capital and Financial Accounts

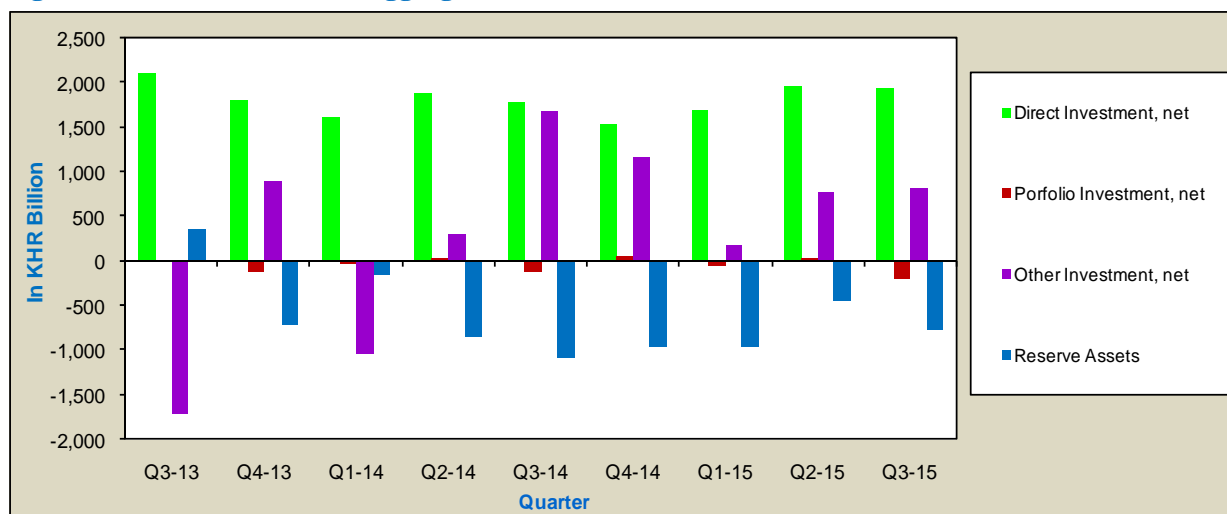


FINANCIAL ACCOUNT

The financial account recorded a net inflow of KHR 1,776 billion in the third quarter of 2015, a decrease of KHR 521 billion from the net inflow of KHR 2,297 billion in the previous quarter. The decrease in the net inflow of other investment and an increase in portfolio investment abroad were the major contributors to this decrease. Compared with the third quarter of 2014, this account recorded an increase of KHR 12 billion (0.7%).

Direct investment indicated a decrease in net inflow of KHR 9 billion (0.4) from KHR 1,953 billion in the second quarter of 2015 to KHR 1,944 billion. Direct investment in Cambodia increased by KHR 44 billion (2.2%) and KHR 200 billion (11.0%) over the previous period and the third quarter of 2014, respectively.

Figure 7: Financial Account Aggregates



Portfolio investment switched from a net inflow of KHR 25 billion in the previous quarter to a net outflow of KHR 194 billion in the third quarter of 2015. In the third quarter of 2014 there was a net outflow of KHR 114 billion.

Other investment showed a net inflow of KHR 796 billion in the third quarter of 2015, compared with a net inflow of KHR 771 billion and KHR 2,672 billion in the previous quarter and the third quarter of 2014, respectively.

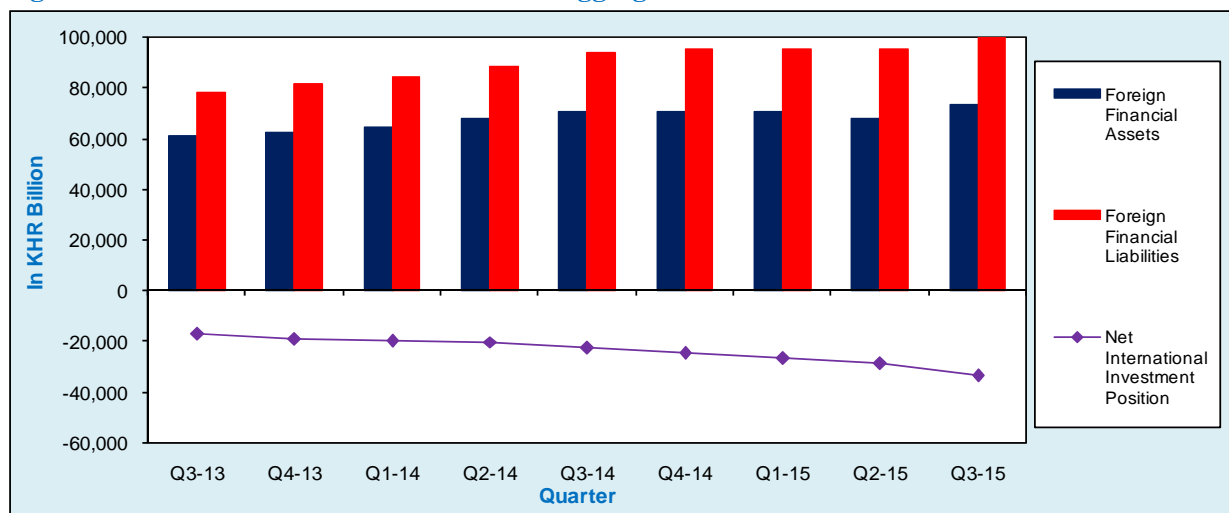
Reserve assets recorded a net outflow of KHR 771 billion in the third quarter of 2015, an increase of KHR 319 billion (70.6%) over the net outflow in the previous quarter of KHR 452 billion.

INTERNATIONAL INVESTMENT POSITION

At the end of the third quarter of 2015, the Cambodia's international investment position recorded a net external liabilities of KHR 33,752 billion, compared with the net external liabilities of KHR 28,723 billion at the end of the previous quarter.

The Cambodia's external assets was KHR 71,914 billion at the end of the third quarter of 2015, a decrease of KHR 886 billion (1.2%) from the level of KHR 72,800 billion at the end of the second quarter of 2015. The decreases in the level of other investment of KHR 1,403 billion (2.8%) was the main contributor; while direct investment, portfolio investment and reserve asset recorded slightly increases.

Figure 8: International Investment Position Aggregates



Cambodia's external liabilities was a level of KHR 105,666 billion at the end of third quarter of 2015, up by KHR 4,143 billion (4.1%) from external liabilities of KHR 101,523 billion at the end of the second quarter of 2015. The increase in the Cambodia's external liabilities was primarily due to the increases in direct investment in Cambodia and other investment of KHR 2,307 billion (4%) and KHR 1,835 billion (4.1%), respectively.



CAMBODIA'S BALANCE OF PAYMENTS (In KHR Billion)

THIRD QUARTER 2015

Current Price Estimates	Q3-13	Q4-13	Q1-14	Q2-14	Q3-14	Q4-14	Q1-15	Q2-15	Q3-15	Percentage Change	
										Q3-15/Q2-15	Q3-15/Q3-14
Current Account											
Goods											
Exports f.o.b.	7,421	6,836	7,234	7,009	7,995	7,665	7,726	8,020	10,011	24.8	25.2
Imports f.o.b.	-9,415	-10,571	-9,648	-10,004	-11,620	-11,613	-11,274	-11,929	-12,956	8.6	11.5
Balance on Goods	-1,994	-3,736	-2,413	-2,995	-3,624	-3,948	-3,548	-3,909	-2,946	-24.6	-18.7
Services											
Credits	3,274	3,877	4,187	3,474	3,559	4,163	4,388	3,653	3,784	3.6	6.3
Debits	-1,710	-1,929	-1,855	-1,866	-1,877	-2,006	-1,764	-1,922	-2,076	8.0	10.6
Net Services	1,564	1,948	2,332	1,608	1,682	2,157	2,623	1,731	1,708	-1.3	1.6
Income											
Credits	71	70	75	113	171	177	193	116	100	-14.4	-41.7
Debits	-1,027	-954	-1,051	-1,046	-1,189	-1,097	-1,299	-1,247	-1,443	15.8	21.4
Net Income	-955	-884	-976	-933	-1,018	-921	-1,106	-1,131	-1,344	18.9	32.0
Current Transfers											
Credits	508	480	657	651	736	924	1,128	1,099	981	-10.7	33.3
Debits	-124	-115	-135	-157	-134	-147	-60	-62	-172	--	28.3
Net Current Transfers	384	365	522	495	602	776	1,068	1,037	809	-22.0	34.4
Current Account Balance	-1,002	-2,306	-536	-1,825	-2,359	-1,935	-962	-2,272	-1,772	-22.0	-24.9
Capital Account											
Credits	350	343	277	279	282	283	174	174	176	0.9	-37.6
Debits	n.a	n.a	n.a	n.a	n.a	n.a	n.a	n.a	n.a	--	--
Capital Account Balance	350	343	277	279	282	283	174	174	176	0.9	-37.6
Financial Account											
Direct Investment, net	2,098	1,782	1,600	1,875	1,774	1,521	1,683	1,952	1,944	-0.4	9.6
Portfolio Investment, net	10	-111	-35	22	-114	36	-47	25	-194	--	69.8
Other Investment, net	-1,724	891	-1,043	288	1,671	1,164	167	771	796	3.2	-52.4
Reserve Assets*	356	-721	-155	-851	-1,094	-957	-956	-452	-771	70.6	-29.5
Financial Account Balance	740	1,841	367	1,334	2,238	1,764	848	2,297	1,776	-22.7	-20.6
Net Errors and Omissions	-88	123	-108	212	-161	-112	-59	-199	-179	-9.8	11.5
Net International Investment Position	-17,345	-19,290	-20,166	-20,393	-22,901	-24,745	-27,080	-28,723	-33,752	17.5	47.4

*Includes Monetary Gold and Special Drawing Rights

Table 1: Balance of Payments Summary (In KHR Billion)

Main Components	Q3-13	Q4-13	2013	Q1-14	Q2-14	Q3-14	Q4-14	2014	Q1-15	Q2-15	Q3-15
Current Account											
Goods											
Exports f.o.b.	7,421	6,836	26,309	7,234	7,009	7,995	7,665	29,904	7,726	8,020	10,011
Imports f.o.b.	-9,415	-10,571	-39,256	-9,648	-10,004	-11,620	-11,613	-42,884	-11,274	-11,929	-12,956
Balance on Goods	-1,994	-3,736	-12,947	-2,413	-2,995	-3,624	-3,948	-12,980	-3,548	-3,909	-2,946
Services											
Credits	3,274	3,877	14,064	4,187	3,474	3,559	4,163	15,384	4,388	3,653	3,784
Debits	-1,710	-1,929	-7,099	-1,855	-1,866	-1,877	-2,006	-7,605	-1,764	-1,922	-2,076
Net Services	1,564	1,948	6,965	2,332	1,608	1,682	2,157	7,779	2,623	1,731	1,708
Balance on Goods and Services	-430	-1,788	-5,982	-81	-1,387	-1,942	-1,791	-5,201	-924	-2,178	-1,237
Income											
Credits	71	70	285	75	113	171	177	535	193	116	100
Debits	-1,027	-954	-3,806	-1,051	-1,046	-1,189	-1,097	-4,384	-1,299	-1,247	-1,443
Net Income	-955	-884	-3,521	-976	-933	-1,018	-921	-3,849	-1,106	-1,131	-1,344
Current Transfers											
Credits	508	480	2,024	657	651	736	924	2,968	1,128	1,099	981
Debits	-124	-115	-493	-135	-157	-134	-147	-573	-60	-62	-172
Net Current Transfers	384	365	1,531	522	495	602	776	2,395	1,068	1,037	809
Balance on Current Account	-1,002	-2,306	-7,972	-536	-1,825	-2,359	-1,935	-6,655	-962	-2,272	-1,772
Capital Account											
Capital Transfers											
Credits	350	343	1,377	277	279	282	283	1,121	174	174	176
Debits	n.a	n.a	n.a	n.a	n.a	n.a	n.a	n.a	n.a	n.a	n.a
Net capital transfers	350	343	1,377	277	279	282	283	1,121	174	174	176
Balance on Capital Account	350	343	1,377	277	279	282	283	1,121	174	174	176
Financial Account											
Direct Investment											
Abroad	-48	-59	-186	-47	-49	-46	-33	-175	-59	-23	-76
In Cambodia	2,146	1,841	7,541	1,647	1,924	1,820	1,554	6,945	1,742	1,976	2,020
Portfolio Investment	10	-111	-75	-35	22	-114	36	-91	-47	25	-194
Assets	10	-111	-75	-35	22	-114	36	-91	-47	25	-194
Liabilities	n.a	n.a	n.a	n.a	n.a	n.a	n.a	n.a	n.a	n.a	n.a
Other Investment	-1,724	891	814	-1,043	288	1,671	1,164	2,080	167	771	796
Assets	-2,873	-1,711	-4,344	-2,019	-638	-1,358	953	-3,063	112	-2,033	-1,466
Liabilities	1,149	2,602	5,158	977	926	3,030	211	5,143	55	2,804	2,262
Reserve Assets	356	-721	-1,447	-155	-851	-1,094	-957	-3,057	-956	-452	-771
Balance on Financial Account	740	1,841	6,646	367	1,334	2,238	1,764	5,703	848	2,297	1,776
Net Errors and Omissions	-88	123	-51	-108	212	-161	-112	-169	-59	-199	-179
<i>Exchange Rate (KHR/USD)</i>	<i>4,062</i>	<i>4,020</i>	<i>4,027</i>	<i>3,994</i>	<i>4,026</i>	<i>4,060</i>	<i>4,070</i>	<i>4,038</i>	<i>4,043</i>	<i>4,056</i>	<i>4,092</i>

Table 2: Balance of Payments-Goods Account (In KHR Billion)

Goods Account	Q3-13	Q4-13	2013	Q1-14	Q2-14	Q3-14	Q4-14	2014	Q1-15	Q2-15	Q3-15
Exports f.o.b.											
General merchandises	7,387	6,799	26,167	7,192	6,974	7,961	7,626	29,752	7,684	7,985	9,974
Goods for processing	n.a	n.a	n.a	n.a	n.a	n.a	n.a	n.a	n.a	n.a	n.a
Repairs on goods	n.a	n.a	n.a	n.a	n.a	n.a	n.a	n.a	n.a	n.a	n.a
Goods procured in ports by carriers	34	37	142	42	35	35	39	152	42	35	36
Non-monetary gold	--	--	--	--	--	--	--	--	--	--	--
Total exports f.o.b.*	7,421	6,836	26,309	7,234	7,009	7,995	7,665	29,904	7,726	8,020	10,011
Of which:											
GSP exports	6,785	5,992	23,590	6,364	6,137	7,182	6,763	26,440	6,848	7,311	9,184
Rubber and rubber products	195	205	701	127	160	98	192	577	168	162	169
Fishery products	1	2	9	2	1	1	1	5	1	1	0
Wood and wood products	69	132	312	221	182	57	30	490	44	24	19
Miscellaneous	370	506	1,696	521	528	658	678	2,392	665	522	638
Imports f.o.b.											
General merchandises	9,369	10,198	38,732	9,499	9,869	10,479	10,621	40,468	10,176	11,548	12,241
Goods for processing	n.a	n.a	n.a	n.a	n.a	n.a	n.a	n.a	n.a	n.a	n.a
Repairs on goods	n.a	n.a	n.a	n.a	n.a	n.a	n.a	n.a	n.a	n.a	n.a
Goods procured in ports by carriers	46	54	200	61	49	51	55	216	62	51	54
Non-monetary gold	--	319	324	88	86	1,090	936	2,200	1,036	330	662
Total imports f.o.b.*	9,415	10,571	39,256	9,648	10,004	11,620	11,613	42,884	11,274	11,929	12,956
Of which:											
Garments materials	2,832	2,480	10,016	2,330	2,705	2,612	2,732	10,382	2,489	3,309	3,325
Fuels, lubricants and related materials	1,341	1,172	4,907	1,016	1,151	1,239	1,217	4,623	1,182	1,304	1,448
Machinery and transport equipment	522	613	2,289	650	653	717	828	2,849	819	925	917
Construction materials	370	408	1,675	540	484	515	489	2,028	512	649	731
Alcoholic beverage and tobacco	187	187	662	189	223	254	242	908	264	244	270
Food	104	181	514	205	155	144	161	665	175	220	216
Fertilizers	115	132	466	149	160	203	170	682	76	221	200
Electronic products	15	19	71	31	54	38	34	157	27	38	38
Non alcoholic beverages	31	41	136	42	51	44	66	204	85	114	100
Miscellaneous	3,897	5,338	18,521	4,494	4,368	5,854	5,672	20,385	5,644	4,906	5,711
Balance on Goods	-1,994	-3,736	-12,947	-2,413	-2,995	-3,624	-3,948	-12,980	-3,548	-3,909	-2,946
*Includes coverage adjustment.											
Exchange Rate (KHR/USD)	4,062	4,020	4,027	3,994	4,026	4,060	4,070	4,038	4,043	4,056	4,092

Table 3: Balance of Payments_Services Account (In KHR Billion)

Services Account	Q3-13	Q4-13	2013	Q1-14	Q2-14	Q3-14	Q4-14	2014	Q1-15	Q2-15	Q3-15
Services Credits	3,274	3,877	14,064	4,187	3,474	3,559	4,163	15,384	4,388	3,653	3,784
Transportation	311	380	1,383	457	338	372	416	1,583	482	373	393
Air transport	270	339	1,227	403	282	311	368	1,365	421	313	344
Freight	8	7	31	10	8	7	6	31	8	8	10
Passenger	200	261	929	312	209	236	287	1,045	330	238	262
Other	61	72	267	81	65	68	74	288	83	68	72
Sea transport	33	35	130	41	42	37	41	161	50	52	41
Freight	2	2	6	2	2	1	1	7	2	1	1
Passenger	1	4	6	0	0	1	0	2	0	0	--
Other	30	29	119	38	40	34	40	153	48	50	40
Other	8	6	27	12	14	24	7	57	10	8	8
Freight	6	3	11	5	5	6	7	24	8	8	8
Passenger	1	2	10	7	7	18	0	32	2	0	0
Other	2	1	5	0	1	0	0	1	0	0	0
Travel	2,524	2,971	10,710	3,222	2,567	2,790	3,344	11,923	3,492	2,954	2,940
Other services	440	526	1,971	509	569	397	402	1,878	414	326	451
Communications	51	47	233	55	62	74	95	287	90	90	85
Construction	11	8	62	15	10	10	6	41	9	10	13
Insurance	0	5	3	0	1	0	0	2	1	0	0
Financial	3	71	79	21	59	8	13	101	34	40	54
Computer and information	0	0	0	5	3	3	2	13	2	1	2
Royalties and license fees	3	3	10	3	2	3	2	11	0	0	2
Other business	225	231	1,011	313	333	204	165	1,015	129	49	119
Personal, cultural and recreational	3	3	12	4	4	4	4	15	1		
Government, n.i.e.	144	157	562	93	95	90	115	393	148	134	175
Services Debits	1,710	1,929	7,099	1,855	1,866	1,877	2,006	7,605	1,764	1,922	2,076
Transportation	901	1,034	3,855	1,057	850	883	928	3,717	910	968	1,018
Air transport	149	184	664	211	156	170	199	736	225	175	189
Freight	17	17	65	15	18	18	19	69	19	22	22
Passenger	92	120	428	144	96	109	133	482	152	110	121
Other	40	46	172	52	42	44	47	185	53	43	46
Sea transport	739	831	3,130	838	660	698	707	2,903	676	772	819
Freight	738	829	3,125	834	660	697	706	2,897	675	772	819
Passenger	2	2	4	3	0	0	1	5	0	0	0
Other	0	0	1	0	0	0	0	1	0	0	0
Other	13	19	61	8	33	15	21	78	9	21	10
Freight	9	12	28	5	25	10	17	56	8	19	10
Passenger	4	7	28	3	9	4	4	20	1		1
Other	0	0	5	0	0	1	0	1	1	1	0
Travel	338	377	1,429	344	410	435	432	1,622	425	520	500
Other services	471	518	1,815	454	606	559	647	2,266	430	434	557
Communications	67	48	189	72	57	83	113	324	59	58	65
Construction	157	158	580	130	136	120	132	517	79	81	99
Insurance	99	107	404	105	110	110	131	455	109	119	138
Financial	18	57	118	17	10	6	1	35	6	2	3
Computer and information	2	9	19	9	10	28	110	157	64	66	104
Royalties and license fees	13	13	48	12	33	22	16	83	11	11	14
Other business	83	85	319	77	221	149	105	552	72	73	96
Personal, cultural and recreational	6	6	24	6	6	6	6	25	3	2	2
Government, n.i.e.	26	35	115	26	25	35	32	119	28	22	35
Net Services	1,564	1,948	6,965	2,332	1,608	1,682	2,157	7,779	2,623	1,731	1,708
Exchange Rate (KHR/USD)	4,062	4,020	4,027	3,994	4,026	4,060	4,070	4,038	4,043	4,056	4,092

Table 4: Balance of Payments _ Income Account (In KHR Billion)

Income Account	Q3-13	Q4-13	2013	Q1-14	Q2-14	Q3-14	Q4-14	2014	Q1-15	Q2-15	Q3-15
Income Credits											
Compensation of employees	71	70	285	75	113	171	177	535	193	116	100
Investment income	9	9	29	9	9	13	13	45	9	9	9
Direct investment	62	61	256	66	104	157	163	490	184	107	90
Income on equity	9	9	35	9	10	10	10	39	2	3	2
Dividends and distributed profits	9	9	35	9	10	10	10	39	2	3	2
Reinvested earnings	-	-	-	-	-	-	-	-	-	-	-
Income on debt	-	-	-	-	-	-	-	-	-	-	-
Portfolio investment											
Income on equity	10	10	40	10	10	11	11	42	0	-	0
Income on debt	10	10	40	10	10	11	11	42	0	-	0
Income on debt	-	-	-	-	-	-	-	-	-	-	-
Other investment											
Income	43	42	182	46	84	137	142	409	182	104	88
Income Debits											
Compensation of employees	1,027	954	3,806	1,051	1,046	1,189	1,097	4,384	1,299	1,247	1,443
Investment income	67	67	268	82	82	84	83	331	116	115	117
Direct investment	960	887	3,538	969	964	1,105	1,015	4,053	1,183	1,132	1,327
Income on equity	864	830	3,283	897	936	1,007	963	3,802	1,102	1,104	1,253
Dividends and distributed profits	850	816	3,228	883	922	993	949	3,748	1,088	1,090	1,239
Reinvested earnings	626	595	2,366	620	629	666	691	2,606	704	719	785
Income on debt	224	221	863	263	294	327	258	1,142	384	372	454
Income on debt	14	14	55	14	14	14	14	55	14	14	14
Portfolio investment											
Income on equity	n.a	n.a	n.a	n.a	n.a	n.a	n.a	n.a	n.a	n.a	n.a
Income on debt	n.a	n.a	n.a	n.a	n.a	n.a	n.a	n.a	n.a	n.a	n.a
Income on debt	n.a	n.a	n.a	n.a	n.a	n.a	n.a	n.a	n.a	n.a	n.a
Other investment											
Income	96	57	255	72	28	98	52	250	82	27	74
Net Income	-955	-884	-3,521	-976	-933	-1,018	-921	-3,849	-1,106	-1,131	-1,344
<i>Exchange Rate (KHR/USD)</i>	4062	4020	4027	3994	4026	4,060	4,070	4,038	4,043	4,056	4,092

Table 5: Balance of Payments_ Current Transfers Account (In KHR Billion)

Current Transfers Account	Q3-13	Q4-13	2013	Q1-14	Q2-14	Q3-14	Q4-14	2014	Q1-15	Q2-15	Q3-15
Current Transfers Credits											
General government	290	287	1,187	392	318	309	310	1,329	431	343	333
Other sectors	218	193	837	264	334	427	614	1,639	697	756	648
Workers' remittances	180	155	680	224	293	388	574	1,479	448	506	393
Other	39	38	157	40	41	39	39	159	248	249	254
Current Transfers Debits											
General government	3	2	14	4	10	2	3	19	4	1	4
Other sectors	122	113	479	131	146	132	145	554	55	61	167
Workers' remittances	120	113	461	131	146	131	144	553	55	57	163
Other	2	0	18	0	0	0	0	1	0	4	4
Net Current Transfers	384	365	1,531	522	495	602	776	2,395	1,068	1,037	809
Exchange Rate (KHR/USD)	4,062	4,020	4,027	3,994	4,026	4,060	4,070	4,038	4,043	4,056	4,092

Table 6: Balance of Payments - Capital Account (In KHR Billion)

Capital Account	Q3-13	Q4-13	2013	Q1-14	Q2-14	Q3-14	Q4-14	2014	Q1-15	Q2-15	Q3-15
Capital Transfers Credits	350	343	1,377	277	279	282	283	1,121	174	174	176
General government	350	343	1,377	277	279	282	283	1,121	174	174	176
Debt forgiveness	4	n.a	4	n.a	n.a	n.a	n.a	n.a	n.a	n.a	n.a
Other	346	343	1,373	277	279	282	283	1,121	174	174	176
Other sectors	n.a	n.a	n.a	n.a	n.a	n.a	n.a	n.a	n.a	n.a	n.a
Migrants' transfers	n.a	n.a	n.a	n.a	n.a	n.a	n.a	n.a	n.a	n.a	n.a
Debt forgiveness	n.a	n.a	n.a	n.a	n.a	n.a	n.a	n.a	n.a	n.a	n.a
Other	n.a	n.a	n.a	n.a	n.a	n.a	n.a	n.a	n.a	n.a	n.a
Capital Transfers Debits	n.a	n.a	n.a	n.a	n.a	n.a	n.a	n.a	n.a	n.a	n.a
General government	n.a	n.a	n.a	n.a	n.a	n.a	n.a	n.a	n.a	n.a	n.a
Debt forgiveness	n.a	n.a	n.a	n.a	n.a	n.a	n.a	n.a	n.a	n.a	n.a
Other	n.a	n.a	n.a	n.a	n.a	n.a	n.a	n.a	n.a	n.a	n.a
Other sectors	n.a	n.a	n.a	n.a	n.a	n.a	n.a	n.a	n.a	n.a	n.a
Migrants' transfers	n.a	n.a	n.a	n.a	n.a	n.a	n.a	n.a	n.a	n.a	n.a
Debt forgiveness	n.a	n.a	n.a	n.a	n.a	n.a	n.a	n.a	n.a	n.a	n.a
Other	n.a	n.a	n.a	n.a	n.a	n.a	n.a	n.a	n.a	n.a	n.a
Net Capital Transfers	350	343	1,377	277	279	282	283	1,121	174	174	176
Acquisition and disposal of non-produced, non-financial assets	n.a	n.a	n.a	n.a	n.a	n.a	n.a	n.a	n.a	n.a	n.a
Credits	n.a	n.a	n.a	n.a	n.a	n.a	n.a	n.a	n.a	n.a	n.a
Debits	n.a	n.a	n.a	n.a	n.a	n.a	n.a	n.a	n.a	n.a	n.a
Balance	n.a	n.a	n.a	n.a	n.a	n.a	n.a	n.a	n.a	n.a	n.a
Balance on Capital Account	350	343	1,377	277	279	282	283	1,121	174	174	176
Exchange Rate (KHR/USD)	4,062	4,020	4,027	3,994	4,026	4,060	4,070	4,038	4,043	4,056	4,092

Table 7: Balance of Payments _Financial Account (In KHR Billion)

Financial Account	Q3-13	Q4-13	2013	Q1-14	Q2-14	Q3-14	Q4-14	2014	Q1-15	Q2-15	Q3-15
Foreign Financial Assets	-2,555	-2,602	-6,053	-2,257	-1,516	-2,612	-1	-6,386	-949	-2,483	-2,506
Of which:											
Equity	-65	-79	-253	-64	-66	-62	-47	-239	-76	-23	-96
Debt	-2,489	-2,523	-5,800	-2,193	-1,450	-2,550	46	-6,147	-873	-2,459	-2,410
Other instruments *	0	0	0	0	0	0	0	0	0	0	0
Direct investment abroad	-48	-59	-186	-47	-49	-46	-33	-175	-59	-23	-76
Equity	-48	-59	-186	-47	-49	-46	-33	-175	-59	-23	-76
Reinvested earnings	n.a	n.a	n.a	n.a	n.a	n.a	n.a	n.a	n.a	n.a	n.a
Other direct investment	n.a	n.a	n.a	n.a	n.a	n.a	n.a	n.a	n.a	n.a	n.a
Portfolio investment	10	-111	-75	-35	22	-114	36	-91	-47	25	-194
Equity securities	-17	-20	-66	-17	-17	-17	-14	-65	-17	0	-20
Debt securities	27	-91	-9	-19	39	-97	50	-26	-30	25	-173
Other investment	-2,873	-1,711	-4,344	-2,019	-638	-1,358	953	-3,063	112	-2,033	-1,466
Trade credits	-1,205	511	-972	-445	281	-926	356	-734	-110	-276	-1,918
Loans	n.a	n.a	n.a	n.a	n.a	n.a	n.a	n.a	n.a	n.a	n.a
Currency and deposits	-1,644	-1,741	-2,759	-575	-1,988	116	323	-2,125	-763	-1,685	625
Other assets	-23	-482	-613	-1,000	1,069	-548	274	-205	986	-72	-173
Reserve Assets	356	-721	-1,447	-155	-851	-1,094	-957	-3,057	-956	-452	-771
Monetary gold	n.a	n.a	n.a	n.a	n.a	n.a	n.a	n.a	n.a	n.a	n.a
Special drawing rights	0	0	0	0	0	0	0	0	0	0	0
Reserve position in the IMF	n.a	n.a	n.a	n.a	n.a	n.a	n.a	n.a	n.a	n.a	n.a
Foreign exchange	356	-721	-1,447	-155	-851	-1,094	-957	-3,057	-956	-452	-771
Other claims	n.a	n.a	n.a	n.a	n.a	n.a	n.a	n.a	n.a	n.a	n.a
Foreign Financial Liabilities	3,295	4,443	12,699	2,624	2,850	4,849	1,765	12,088	1,797	4,779	4,281
Of which:											
Equity	2,146	1,841	7,541	1,647	1,924	1,820	1,554	6,945	1,742	1,976	2,020
Debt	1,149	2,602	5,158	977	926	3,030	211	5,143	55	2,804	2,262
Other instruments *	n.a	n.a	n.a	n.a	n.a	n.a	n.a	n.a	n.a	n.a	n.a
Direct investment in Cambodia	2,146	1,841	7,541	1,647	1,924	1,820	1,554	6,945	1,742	1,976	2,020
Equity	1,922	1,620	6,678	1,384	1,630	1,493	1,296	5,803	1,358	1,604	1,566
Reinvested earnings	224	221	863	263	294	327	258	1,142	384	372	454
Other direct investment	0	0	0	0	0	0	0	0	0	0	0
Portfolio investment	n.a	n.a	n.a	n.a	n.a	n.a	n.a	n.a	n.a	n.a	n.a
Equity securities	n.a	n.a	n.a	n.a	n.a	n.a	n.a	n.a	n.a	n.a	n.a
Debt securities	n.a	n.a	n.a	n.a	n.a	n.a	n.a	n.a	n.a	n.a	n.a
Other investment	1,149	2,602	5,158	977	926	3,030	211	5,143	55	2,804	2,262
Trade credits	-565	1,428	1,922	-711	885	1,343	98	1,615	-400	815	565
Use of Fund credit & Fund loans	--	--	--	--	--	--	--	--	--	--	--
Other loans	1,149	956	2,707	1,546	-331	1,238	574	3,028	413	1,492	1,860
Currency and deposits	548	204	486	140	371	448	-461	499	42	497	-163
Other liabilities	17	15	44	1	0	0	0	1	0	0	0
Balance on Financial Account	740	1,841	6,646	367	1,334	2,238	1,764	5,703	848	2,297	1,776
*Includes Monetary Gold and Special Drawing Rights											
Exchange Rate (KHR/USD)	4,062	4,020	4,027	3,994	4,026	4,060	4,070	4,038	4,043	4,056	4,092

Table 8: INTERNATIONAL INVESTMENT POSITION (In KHR Billion)

International Investment Position	Q3-13	Q4-13	2013	Q1-14	Q2-14	Q3-14	Q4-14	2014	Q1-15	Q2-15	Q3-15
Foreign Financial Assets	60,599	61,930	61,930	64,114	67,362	70,541	70,314	70,314	67,896	72,800	71,914
Direct investment abroad	1,857	1,889	1,889	1,949	2,014	2,086	2,118	2,118	2,135	2,238	2,278
Portfolio investment abroad	1,793	1,880	1,880	1,929	1,924	2,064	2,024	2,024	2,042	2,084	2,267
Other investment abroad	42,654	43,610	43,610	45,298	47,508	49,374	48,276	48,276	45,517	49,318	47,915
Reserve assets*	14,296	14,552	14,552	14,938	15,916	17,017	17,895	17,895	18,203	19,159	19,454
Foreign Financial Liabilities	77,944	81,220	81,220	84,280	87,755	93,443	95,059	95,059	94,977	101,523	105,666
Direct investment in Cambodia	43,782	44,834	44,834	46,802	49,048	51,646	53,077	53,077	53,959	57,056	59,363
Portfolio investment in Cambodia	n.a	n.a	n.a	n.a	n.a	n.a	n.a	n.a	n.a	n.a	n.a
Other investment in Cambodia	34,163	36,386	36,386	37,478	38,707	41,796	41,982	41,982	41,018	44,468	46,303
Net International Investment Position	-17,345	-19,290	-19,290	-20,166	-20,393	-22,901	-24,745	-24,745	-27,080	-28,723	-33,752
* Included Monetary Gold and Special Drawing Rights											
Exchange Rate (KHR/USD)	4,062	3,995	3,995	4,015	4,040	4,085	4,075	4,075	4,010	4,098	4,076

Table 9: Gross External Debt Position_By Sector (In KHR Billion)

Gross External Debt Position	Q3-13	Q4-13	2013	Q1-14	Q2-14	Q3-14	Q4-14	2014	Q1-15	Q2-15	Q3-15
General Government	16,146	16,783	16,783	17,176	18,148	18,048	18,923	18,923	18,412	18,879	18,825
Loans	16,146	16,783	16,783	17,176	18,148	18,066	18,923	18,923	18,412	18,879	18,825
Central Bank	426	421	421	424	426	407	403	403	397	385	391
Other debt liabilities	426	421	421	424	426	407	403	403	379	385	391
Deposit*	6,560	6,806	6,806	7,994	7,310	7,797	7,758	7,758	8,040	9,685	11,211
Currency and deposits	3,705	3,846	3,846	4,007	4,404	4,801	4,430	4,430	4,402	4,893	4,811
Loans	2,855	2,960	2,960	3,987	2,906	2,996	3,328	3,328	3,639	4,791	6,400
Other Sectors	11,031	12,376	12,376	11,884	12,822	14,647	14,897	14,897	14,186	14,565	15,512
Other financial corporations	2,648	2,689	2,689	2,887	2,881	3,483	3,423	3,423	3,292	2,865	3,057
Loans	2,648	2,689	2,689	2,887	2,881	3,483	3,423	3,423	3,292	2,865	3,057
Nonfinancial corporations	8,383	9,688	9,688	8,997	9,942	11,164	11,474	11,474	10,894	11,700	12,455
Trade credit	8,383	9,688	9,688	8,997	9,942	11,164	11,474	11,474	10,894	11,700	12,455
Direct Investment*	1,731	1,703	1,703	1,711	1,722	1,704	1,737	1,737	1,709	1,709	1,737
Debt Liabilities of DfEs to DIs	1,731	1,703	1,703	1,711	1,722	1,704	1,737	1,737	1,709	1,709	1,737
Gross External Debt Position	35,894	38,089	38,089	39,189	40,429	42,603	43,719	43,719	42,745	45,222	47,676

*Taking Corporations, except the Central Bank

**Intercompany Lending

Exchange Rate USD/KHR

4,062

3,995

4,015

4,040

4,085

4,075

4,075

4,010

4,098

4,076

Table 10: Balance of Payments Ratios

Balance of Payments Ratios	Q3-13	Q4-13	2013	Q1-14	Q2-14	Q3-14	Q4-14	2014	Q1-15	Q2-15	Q3-15
Exports f.o.b./current account credits	65.8%	60.7%	61.6%	59.5%	62.3%	64.2%	59.3%	61.3%	57.5%	62.2%	67.3%
Imports f.o.b./current account debits	76.7%	77.9%	77.5%	76.0%	76.5%	78.4%	78.1%	77.3%	78.3%	78.7%	77.8%
Goods and services credits/GDP	69.6%	70.1%	65.7%	67.5%	61.9%	68.2%	69.8%	66.8%	64.4%	62.0%	73.3%
Goods and services debits/GDP	72.4%	81.8%	75.4%	67.9%	70.1%	79.7%	80.4%	74.5%	69.3%	73.6%	79.9%
Investment income credits/current account credits	0.5%	0.5%	0.6%	0.5%	0.9%	1.3%	1.3%	1.0%	1.4%	0.8%	0.6%
Investment income debits/current account debits	7.8%	6.5%	7.0%	7.6%	7.4%	7.5%	6.8%	7.3%	8.2%	7.5%	8.0%
Current account balance/GDP	6.5%	15.1%	13.0%	3.1%	10.8%	13.9%	11.4%	9.8%	5.1%	12.1%	9.4%
Official reserve in months of imports of goods and services	3.9	3.6	3.9	4.0	4.1	3.8	4.0	4.3	4.3	4.1	3.9
Net International Investment Position/GDP*	5.0%	12.7%	31.4%	5.2%	1.3%	14.8%	10.9%	36.5%	12.4%	8.7%	26.7%
Debt service/exports of goods and services	1.5%	1.1%	1.2%	1.3%	0.8%	1.5%	1.3%	1.2%	1.2%	0.9%	1.2%

*Calculating on a flow basis for quarterly data.

TECHNICAL NOTES

CONCEPTS AND DEFINITIONS

The balance of payments (BOP) and international investment position (IIP) statistics are compiled by the Balance of Payments Statistics Division of the Statistics Department of the National Bank of Cambodia (NBC). The statistics released in this bulletin are broadly consistent with the International Monetary Fund's (IMF) *Balance of Payments Manual, 5th Edition (BPM5)* standards. Starting from the first quarter of 2014, the data on BOP and IIP will be disseminated in local currency (in KHRbillion).

In principle, the statistics are compiled on the basis of the recommendations of the BPM5; however, in practice, because of the absence of suitable data, approximation is required for some items and classifications. Transactions are valued at market prices, wherever possible. Exports of goods are valued on free on board (f.o.b.) basis. Since the customs imports data are collected on a cost, insurance and freight (c.i.f.) basis, an adjustment factor is applied to obtain f.o.b. valuation. Exports and imports of goods are recorded at the time of crossing the customs border. Data drawn from administrative records, which are mainly for services, income and transfers, is on either a payment or an accrual basis. Similarly, financial transactions are on either a payment or an accrual basis. The recording of arrears is consistent with the BPM5 standards.

The balance of payments covers, in principle, all transactions of government, households, individuals and enterprises resident in Cambodia with nonresidents. However, within the current account, compilers have experienced problems in: covering goods that do not pass through customs; recording various services and income items that are currently compiled mainly from annual and semi-annual administrative records and less frequent surveys; and collecting information on private and official current transfer and capital transfer. Within the financial account and international investment position statement, problems exist in covering transactions and levels related to foreign direct investment and other investments by the private sector, as well as Cambodian investment abroad.

EXPORTS AND IMPORTS OF GOODS

In the area of *general merchandise trade*, estimates are made for tax-free exports and duty-free imports, including informal trade. *On the export side*, the most important tax-free components are informal exports of timber and rubber, exports (principally garments) under the GSP, agricultural produce (principally fish and paddy rice), and informal re-exports to neighboring countries. Estimates of informal timber exports are based on partner country information and partial indicative data collected from the Ministry of Agriculture, Forestry and Fisheries (MAFF). Tax-free rubber and agricultural produce exports are estimated from data collected from MAFF and irregular inquiries at Customs border points. *Re-exports* are derived by applying estimated shares of particular commodities to the imports of those commodities.

Likewise, on the import side, estimates are made for the goods that enter duty-free, which are imports by government, commodity and project-aid imports, capital goods imports related to direct investment enterprises, and raw materials imports by export-oriented businesses. Informal trade estimates based on irregular inquiries are made for a range of imported goods, especially petroleum products, vehicles, electronic and white goods, and food and beverages.

SERVICES CREDITS AND DEBITS

Freight and insurance on imports are respectively estimated to be 7.2 percent and 0.8 percent of the c.i.f. value of imports. These percentages are reviewed on a regular basis and revised when appropriate. Total *freight* for imports and exports are apportioned between air and sea transportation. Freight on imports carried by nonresident airlines is estimated by applying an average freight rate per ton to the quantity of imports. Freight on exports carried by the resident airlines is estimated using the same methodology.

For *air transport*, passenger fares paid by residents to nonresident airlines are estimated based on information on the number of passengers, combined with data collected by the Ministry of Interior on the numbers of resident and nonresident arrivals and departures, an average weighted airfare, and passenger loadings by the different airlines serving Phnom Penh. Passenger fares paid by nonresidents to the resident airlines are estimated in a similar way. Other air transportation services are estimated from information provided by the resident airlines for expenditure in foreign ports and from information provided by the Civil Aviation Authority for expenditure in Cambodia by nonresident airlines. For *sea transport*, freight on imports carried by nonresident carriers is estimated by deducting freight on air imports from the estimate of freight on total imports and applying to the result of the share of nonresident shipping. Freight on exports carried by resident carriers is estimated by multiplying an average freight rate for exported goods by the proportion of the tonnage of exports estimated to be carried by residents. Other sea transportation services are estimated from information provided by resident shipping agents and port authorities.

For *travel credits*, separate estimates are made for expenditures by gamblers, tourists, business travelers and the expatriate staff of international agencies. For tourists and business travelers, information on the number of arrivals is combined with information on the length of stay and the average pattern of expenditure collected from the Ministry of Tourism and travel agents. For short-term employees of international organizations in Cambodia and employees of aid agencies, estimates are based on the number of such staff and the pattern of expenditure. For *travel debits*, estimates are based on the number of departing residents, their estimated length of stay abroad and their pattern of expenditure. While separate business and personal travel estimates are made, no distinction is made between business and personal travel in the published series.

Other services included as credit entries: receipts from nonresident telecommunication enterprises for telecommunication services provided in Cambodia, based on data obtained from Ministry of Post and Telecommunications (MPT); estimated expenditures in Cambodia by embassies of foreign governments on rent and purchases of services, based on an inquiry from embassies; estimates of personal, cultural and recreational services; estimates of facilitation fees and other miscellaneous services; and expenditure in Cambodia by diplomatic missions. Included as debit entries are: payments to nonresident telecommunication enterprises by MPT; estimates of royalties and license fees paid; estimated payments to nonresident contractors providing construction services on projects that are funded by development assistance transfers (estimated with other aid-related transactions—see *current transfers*); estimates of personal, cultural and recreational services; estimates of net insurance paid to nonresident insurers on imports and other non-life risks incurred in Cambodia (obtained from insurance enterprises); service charges on official debt and annual membership assessment paid to the IMF; operational leasing charges paid to nonresidents by resident transport operators; estimated lease payments on buildings by Cambodian embassies abroad; estimates of management fees; and expenditures by the Cambodian Government on maintaining its representation abroad and travel abroad by officials (information from Government accounts).

INCOME CREDITS AND DEBITS

Compensation of employees is estimated based on data collected from foreign embassies and government accounts. Estimates of *direct investment income credits* are based on imputed income from direct investment abroad by resident foreign expatriates and wealthy Cambodians (mainly in housing) and direct investment in enterprises abroad. Estimates of *direct investment income debits* are compiled directly using data collected from the commercial banks and from Council for the Development of Cambodia(CDC) for other enterprises. Estimates of interest payments are derived from NBC and the commercial banks' data. *Portfolio investment income credits* are estimated based on dividend and interest assumptions applied to estimates of portfolio investment abroad by expatriates and wealthy Cambodians residing in Cambodia. *Portfolio investment income debits* are estimated as zero due to new operation of security markets in Cambodia and unavailability of data. *Other investment income* is estimated using a range of data sources.

CURRENT TRANSFERS CREDITS AND DEBITS

Data on current transfers is collected from the CDC and government accounts. Additionally, estimates are made for *family support and workers' remittances* received from nonresidents.

CAPITAL ACCOUNT

Data on *official debt forgiveness* is collected from debt management records maintained by the Ministry of Economy and Finance (MEF). No data are available on private sector debt forgiveness. Data on other capital transfers are collected from the CDC.

FINANCIAL ACCOUNT

Outward *direct investment* is assumed to be small and is estimated based on information on resident foreign expatriates and wealthy Cambodians (mainly in housing) and direct investment in enterprises abroad. Estimates for inward direct investment are based on data collected from the commercial banks and the CDC. *Outward portfolio investment* is based on estimates of investments in marketable securities by foreign expatriates and wealthy Cambodians residing in Cambodia. Inward portfolio investments are assumed to be negligible and are not measured. Data on *other investment* transactions is measured from several sources including MEF, NBC and commercial banks. Data on *reserve assets* is derived from the monetary survey. Estimates of *exceptional financing* are based on data collected from MEF.

INTERNATIONAL INVESTMENT POSITION AND EXTERNAL DEBT

International investment position statistics are compiled using a variety of methods. *Outward direct investment* estimates are based largely on the estimation model discussed above, supplemented by information from the media and other sources on direct investment in enterprises abroad. *Inward direct investment* is estimated directly from source data. *Portfolio investment* by Cambodian residents abroad is also estimated based on the estimation model described above. Portfolio investment in Cambodia is estimated as zero due to new operation of security market and unavailability of data. *Other investment* estimates are derived from several sources. Trade credits and debits estimates are based on export and import data. Estimates of banks' foreign assets and liability are based on data collected by NBC. The estimation model described above, is also used to estimate other investment abroad. *Reserve assets* are estimated from data provided by the International Monetary Fund.

External debt estimates are compiled from a range of data sources including: records of the MEF and NBC; balance sheet reports submitted by the commercial banks; and surveys

conducted by CDC. Private external debt not publicly guaranteed includes: loans to foreign direct investors, together with inter-company account indebtedness, for items such as imports, management fees, accounting fees, other service fees, and interest and dividends; and loans to Cambodian enterprises. The former are included with other direct investment capital and not with external debt, with the result that data on these loan liability is not separately identified. Data on loan liability of Cambodian enterprises to their foreign creditors is compiled from CDC data. Loans to domestic banks are estimated directly from the balance sheet data submitted to NBC.

DISSEMINATION AND REVISIONS

Annual statistics are published in NBC's annually and semi-annually reports (normally in the June issue after the reference year), and annual as well as quarterly statistics are published in the Fund's *Balance of Payments Statistics Yearbook (BOPSY)*. The coverage, definitions and classifications used in these presentations are identical, and the data is presented in KHR billion.

The BOP and IIP statistics are routinely subject to revisions due to the ongoing improvements in data sources and compilation methods. The revisions policy of NBC is to incorporate any significant revisions to the statistics as soon as possible and to make the revised statistics available to data users on a timely basis. While every effort is made to ensure consistency between the BOP statistics and the comparable national accounts aggregates produced by the National Institute of Statistics (NIS), the ability of NBC to incorporate revised data at a later stage than the NIS can result in differences between the two sets of statistics.

អ៊ីនធឺណែត

INTERNET

: www.nbc.org.kh គឺជាគេហទំព័ររបស់ធនាគារជាតិនៃកម្ពុជា ។ ទិន្នន័យថ្មីៗក្នុងគេហទំព័រ និងទិន្នន័យបន្តបន្ទាប់ទៀត ត្រូវបាននិងកំពុងដាក់បញ្ចូលទៅក្នុងប្រព័ន្ធទិន្នន័យតាមធនធានដែលមាន ។ លើសពីនេះទៀត គេហទំព័រនេះ គឺជាទីតាំងដ៏ល្អបំផុតដើម្បីទទួលបានទិន្នន័យសង្ខេបនៃការចេញផ្សាយចុងក្រោយបង្អស់ ។

www.nbc.org.kh is the NBC website. The website new data and metadata are progressively being added to the database, as resources permit. This website is the best place to start for access to summary data from the latest publications.

មន្ទីរស្រាវជ្រាវ

REFERENCE LIBRARY

: ឯកសារបោះពុម្ពផ្សាយរបស់ធនាគារជាតិនៃកម្ពុជា មួយចំនួនអាចរកបានសម្រាប់ប្រើប្រាស់នៅមជ្ឈមណ្ឌលសេវាព័ត៌មានស្ថិតិនៃវិទ្យាស្ថានជាតិស្ថិតិ ។

A range of NBC reference publications are available for use by data users at the NIS Data User's Service Center.

សេវាព័ត៌មាន

INFORMATION SERVICE

: បុគ្គលិករបស់នាយកដ្ឋានស្ថិតិ នៃធនាគារជាតិនៃកម្ពុជា អាចជួយចង្អុលបង្ហាញ ឬណែនាំអ្នកប្រើប្រាស់ក្នុងការស្វែងរកទិន្នន័យតាមតម្រូវការ ។ ការបោះពុម្ពផ្សាយរបស់ធនាគារជាតិនៃកម្ពុជា អាចរកជាប់បាន ហើយសេវាលើការជាប់ប្រចាំក៏អាចរៀបចំបានដែរ ។ ចំពោះសេវាលើទិន្នន័យពិសេសផ្សេងទៀតក៏អាចរកបានផងដែរ តាមរយៈការមកជាប់ព្រឹត្តិបត្រដោយផ្ទាល់ ។

The Statistics Department staff at NBC can assist users in addressing their data requirements. NBC publications are available for sale and subscription services can be arranged. Other special data services are also available, on a user pays basis.

អាសយដ្ឋានទំនាក់ទំនង
CONTACT DETAILS

ធនាគារជាតិនៃកម្ពុជា

NATIONAL BANK OF CAMBODIA

នាយកដ្ឋានស្ថិតិ

Statistics Department

ប្រអប់សំបុត្រលេខ ២៥

P.O. Box 25

ទម្ងន់លេខ ២២-២៤ មហាវិថីព្រះនរោត្តម រាជធានីភ្នំពេញ-កម្ពុជា

#22-24 Preah Norodom Boulevard, Phnom Penh, Cambodia

អ៊ីម៉ែល : info@nbc.org.kh

E-mail : info@nbc.org.kh

ទូរស័ព្ទ : (៨៥៥) ២៣ ៧២២ ៥៦៣ – ១១១៨

Telephone : (855) 23 722 563 – 1118

ទូរសារ : (៨៥៥) ២៣ ៤២៦ ១១៧

Facsimile : (855) 23 426 117

ISSN 2074-5699

តម្លៃ : ១៥.០០០ រៀល (មួយម៉ឺនរៀល)

Price: KHR 15,000 (Fifteen Thousand Riels)

ផលិតដោយ ធនាគារជាតិនៃកម្ពុជា

Produced by the National Bank of Cambodia