

ព្រះរាជាណាចក្រកម្ពុជា

KINGDOM OF CAMBODIA

ជាតិ សាសនា ព្រះមហាក្សត្រ

NATION RELIGION KING



ធនាគារជាតិ នៃ កម្ពុជា

NATIONAL BANK OF CAMBODIA

ព្រឹត្តិបត្រស្ថិតិជញ្ជីងទូទាត់កម្ពុជា

CAMBODIA

BALANCE OF PAYMENTS STATISTICS BULLETIN

- លេខ ៥២ -

ត្រីមាសទី២ ឆ្នាំ២០១៦

—SERIES No. 52 —

SECOND QUARTER 2016

ប្រសាសន៍របស់ ឯកឧត្តម ទេសាភិបាល ធនាគារជាតិនៃកម្ពុជា



ធនាគារជាតិនៃកម្ពុជាមានសេចក្តីសោមនស្សសូមផ្សព្វផ្សាយព្រឹត្តិបត្រស្ថិតិជញ្ជីងទូទាត់លេខ៥២ ប្រចាំត្រីមាសទី២ ឆ្នាំ២០១៦ ។ ព្រឹត្តិបត្រនេះត្រូវបានចងក្រងជាប្រចាំត្រីមាស និងបោះពុម្ពផ្សាយដោយធនាគារជាតិនៃកម្ពុជាជាភាសាខ្មែរ និងភាសាអង់គ្លេស ដោយផ្អែកលើវិធីសាស្ត្រចងក្រងស្ថិតិជញ្ជីងទូទាត់ (បោះពុម្ពលើកទី៥) របស់មូលនិធិរូបិយវត្ថុអន្តរជាតិ ។

ព្រឹត្តិបត្រស្ថិតិជញ្ជីងទូទាត់នេះ មានការផ្តល់ជូននូវសេចក្តីទិន្នន័យស្ថិតិជញ្ជីងទូទាត់ស្ថានភាពវិនិយោគអន្តរជាតិ និងបំណុលអន្តរជាតិ ដែលត្រូវបានចងក្រងជាប្រាក់រៀល ។ ព្រឹត្តិបត្រស្ថិតិជញ្ជីងទូទាត់នេះ និងតារាងសង្ខេបស្ថិតិផ្សេងទៀត អាចស្វែងរកបាននៅលើគេហទំព័ររបស់ធនាគារជាតិនៃកម្ពុជា ។

ដើម្បីសម្រួលដល់ការយល់ដឹងអំពីស្ថិតិនេះឲ្យកាន់តែស៊ីជម្រៅថែមទៀត សូមអ្នកអានទាំងអស់អាន នូវសេចក្តីអធិប្បាយសង្ខេបអំពីប្រភពទិន្នន័យ និងវិធីសាស្ត្រទាំងឡាយដែលប្រើប្រាស់ក្នុងការចងក្រងស្ថិតិទាំងនេះ ដូចមានបង្ហាញក្នុង “កំណត់បង្ហាញបច្ចេកទេស” នៅផ្នែកខាងក្រោយនៃព្រឹត្តិបត្រនេះ ។

ធនាគារជាតិនៃកម្ពុជាសូមថ្លែងអំណរគុណចំពោះ អ្នកអាន អ្នកផ្តល់ទិន្នន័យ និងអង្គការពាក់ព័ន្ធទាំងអស់ដែលបានសហការផ្តល់ទិន្នន័យ និងផ្តល់កិច្ចសហការល្អ និងការគាំទ្រដល់ការចងក្រងព្រឹត្តិបត្រស្ថិតិជញ្ជីងទូទាត់របស់ប្រទេសកម្ពុជាកន្លងមក ។

ធនាគារជាតិនៃកម្ពុជា សូមថ្លែងអំណរគុណចំពោះការចាប់អារម្មណ៍របស់អ្នកអានទាំងអស់មកលើព្រឹត្តិបត្រស្ថិតិជញ្ជីងទូទាត់របស់ប្រទេសកម្ពុជា ។

រាជធានីភ្នំពេញ ថ្ងៃទី១៩ ខែកញ្ញា ឆ្នាំ២០១៦
ទេសាភិបាល

ជា ចាន់តូ

មាតិកា

២០២០

ទំព័រ

កំណត់សម្គាល់	៣
ផ្ទៃកម្រិតខ្ពស់ៗ	៤
សមាសភាគគន្លឹះ:	៤
ចំណុចគន្លឹះ:	៤
រូបទី១ : សមាសភាគគណនីចរន្ត	៤
ការវិភាគលើការប៉ាន់ស្មាន	៥
គណនីចរន្ត	៥
រូបទី២ : ការនាំចេញ និងការនាំចូល	៥
រូបទី៣ : សេវា (ឥណទាន និងឥណពន្ធ)	៦
រូបទី៤ : ប្រាក់ចំណូល (ឥណទាន និងឥណពន្ធ)	៦
រូបទី៥ : បង្វែរចរន្ត (ឥណទាន និងឥណពន្ធ)	៧
គណនីដើមទុន និងហិរញ្ញវត្ថុ	៧
គណនីដើមទុន	៧
រូបទី៦ : គណនីដើមទុន និងហិរញ្ញវត្ថុ	៧
គណនីហិរញ្ញវត្ថុ	៨
រូបទី៧ : សមាសភាគគណនីហិរញ្ញវត្ថុ	៨
ស្ថានភាពវិនិយោគអន្តរជាតិ	៨
រូបទី៨ : សមាសភាគស្ថានភាពវិនិយោគអន្តរជាតិ	៩
ជញ្ជីងទូទាត់របស់ប្រទេសកម្ពុជា	១០
តារាង១ : តារាងសង្ខេបជញ្ជីងទូទាត់	១១
តារាង២ : គណនីទំនិញ	១២
តារាង៣ : គណនីសេវា	១៣
តារាង៤ : គណនីប្រាក់ចំណូល	១៤
តារាង៥ : គណនីបង្វែរចរន្ត	១៥
តារាង៦ : គណនីបង្វែរដើមទុន	១៦
តារាង៧ : គណនីហិរញ្ញវត្ថុ	១៧
តារាង៨ : ស្ថានភាពវិនិយោគអន្តរជាតិ	១៨
តារាង៩ : បំណុលក្រៅប្រទេស_បែងចែកតាមប្រទេស	១៩
តារាង១០ : អនុបាតជញ្ជីងទូទាត់	២០
កំណត់បន្ទាញបច្ចេកទេស	២១

កំណត់សម្គាល់ :

ការសាកសួរព័ត៌មាន

ចំពោះព័ត៌មានបន្ថែមអំពីស្ថិតិជញ្ជីងទូទាត់ និងស្ថិតិដែលពាក់ព័ន្ធ សូមទាក់ទងលោក **គាន់ សុខាន់** ប្រធាននាយកដ្ឋានស្ថិតិ នៃអគ្គនាយកដ្ឋានបច្ចេកទេសធនាគារជាតិនៃកម្ពុជា តាមទូរស័ព្ទលេខ ៖ (៨៥៥) ៨៨៦ ២១១ ១២៣ ឬតាមអ៊ីម៉ែល tsokhann@online.com.kh ។

ការចេញផ្សាយលើកក្រោយ

ការចេញផ្សាយ

ពេលវេលាចេញផ្សាយ

ត្រីមាសទី៣ ឆ្នាំ២០១៦

ថ្ងៃទី៣០ ខែធ្នូ ឆ្នាំ២០១៦

ការកែប្រែក្នុងការចេញផ្សាយលើកនេះ

កំណែ ៖

ការចេញផ្សាយលើកនេះ រាប់បញ្ចូលការកែតម្រូវទិន្នន័យមួយចំនួននៅក្នុងផ្នែកសេវាវារ្យភូមិបាល ក្នុងគណនីសេវាឥណទាន និងឥណពន្ធ និងផ្នែកភាគលាភ និងប្រាក់ចំណេញបែងចែក នៅក្នុងគណនីប្រាក់ចំណូល (ឥណពន្ធ) ត្រូវបានកែតម្រូវនៅក្នុងត្រីមាសទី១ ឆ្នាំ២០១៦ ។ គណនីបង្វែរចរន្ត (ឥណពន្ធ) ផ្នែកវារ្យភូមិបាលកណ្តាល ត្រូវបានកែតម្រូវនៅក្នុងត្រីមាសទី១ ឆ្នាំ២០១៦ ផងដែរ ។

លើសពីនេះ ទិន្នន័យមួយចំនួនក្នុងគណនីហិរញ្ញវត្ថុត្រូវបានកែតម្រូវផងដែរដោយរាប់បញ្ចូល ប្រាក់បញ្ញើនិងរូបិយវត្ថុ និងទ្រព្យសកម្មផ្សេងៗ នៅផ្នែកទ្រព្យសកម្មហិរញ្ញវត្ថុបរទេស និងខ្ទង់ហ៊ុន និងប្រាក់កម្ចីផ្សេងៗ នៅក្នុងផ្នែកទ្រព្យអកម្មហិរញ្ញវត្ថុបរទេស ត្រូវបានកែតម្រូវនៅក្នុងត្រីមាសទី១ ឆ្នាំ២០១៦ ។

ការកែតម្រូវទាំងនេះ បានធ្វើឱ្យមានការប្រែប្រួលទិន្នន័យស្ថានភាពវិនិយោគអន្តរជាតិសុទ្ធ និងបំណុលក្រៅប្រទេស ផងដែរ ។

ការកែប្រែក្នុងការចេញផ្សាយលើកក្រោយ

ការកែប្រែនឹងត្រូវបានរៀបចំធ្វើឡើងផងដែរ ចំពោះសមាសភាគមួយចំនួនផ្សេងទៀត នៃស្ថិតិជញ្ជីងទូទាត់ ដោយយោងទៅតាមការកែតម្រូវពីប្រភពទិន្នន័យ ។

អក្សរកាត់

- BOP** ជញ្ជីងទូទាត់
- NBC** ធនាគារជាតិនៃកម្ពុជា
- n.i.e** មិនមានរាប់បញ្ចូលនៅកន្លែងផ្សេងទៀត
- NIS** វិទ្យាស្ថានជាតិស្ថិតិ

ការតម្រឹមតួលេខ

ភាពខ្វះចន្លោះដោយអន្លើរវាងចំនួនសរុប និងផលបូកក្នុងការបោះពុម្ពផ្សាយលើកនេះ បណ្តាលមកពីការតម្រឹមតួលេខ ។

ឯកតារូបិយវត្ថុ

១ ប៊ីលានរៀល = ១.000.000.000 រៀល ។

ផ្នែកសំខាន់ៗ

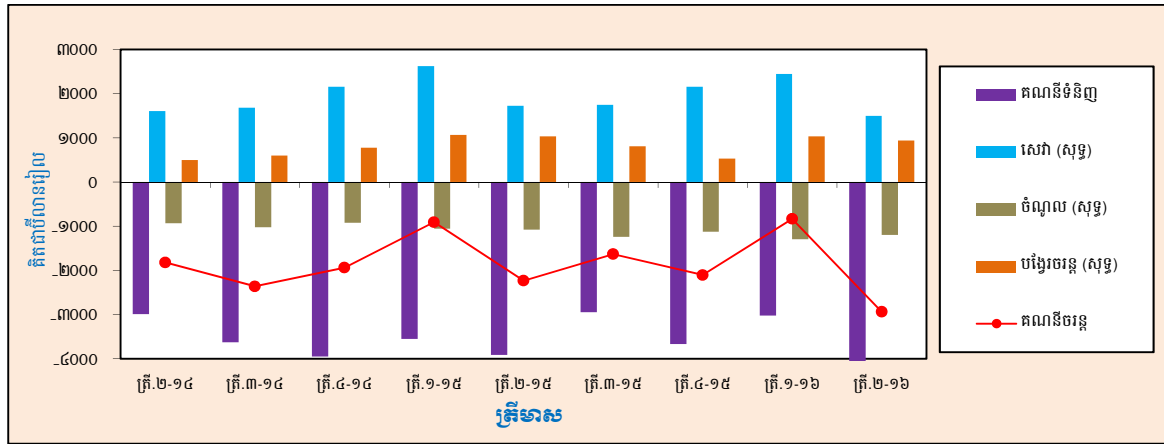
សមាសភាគគន្លឹះ

គិតជាបីលានរៀល	ត្រី.១-១៥	ត្រី.២-១៥	ត្រី.៣-១៥	ត្រី.៤-១៥	ត្រី.១-១៦	ត្រី.២-១៦	បម្រែបម្រួលជា % ត្រី.២-១៦/ត្រី.១-១៦	បម្រែបម្រួលជា % ត្រី.២-១៦/ត្រី.២-១៥
គណនីចរន្ត								
សមតុល្យគណនីទំនិញ	-៣.៥៤៤	-៣.៩០៩	-២.៩៤៦	-៣.៦៦៧	-៣.០២០	-៤.១៧៩	៣៨,៤	៦,៩
សេវា (សុទ្ធ)	២.៦២៣	១.៧២៥	១.៧៨៧	២.១៥៥	២.៤៤៥	១.៤៩៨	-៣៨,៧	-១៣,១
ប្រាក់ចំណូល (សុទ្ធ)	-១.០៥២	-១.០៧៧	-១.២៤២	-១.៥១៤	-១.៥៧៥	-១.៦៨១	-៧,៤	១១,២
បង្វែរចរន្ត (សុទ្ធ)	១.០៦៨	១.០៣១	៨១១	៥៣២	១.០៣៥	៩៤២	-៩,០	-៨,៦
សមតុល្យគណនីចរន្ត	-៩០៨	-២.២៣១	-១.៦៣០	-២.១០៤	-៤៣៥	-២.៩៣៧	--	៣១,៧
គណនីដើមទុន និងហិរញ្ញវត្ថុ								
សមតុល្យគណនីដើមទុន	១៧៤	១៧៤	១៧៦	១៧៤	១៦១	១៦២	០,៨	-៧,០
សមតុល្យគណនីហិរញ្ញវត្ថុ	៨៤៨	២.២១៥	១.៥២៨	១.៨៦៧	៤៧០	២.៩០៤	--	៣១,១
ស្ថានភាពវិនិយោគអន្តរជាតិ								
ស្ថានភាពវិនិយោគអន្តរជាតិ(សុទ្ធ)	-២៦.៦២១	-២៧.៨១១	-២៩.៣២១	-៣២.៦៧៤	-៣៤.៣៩៩	-៣៨.៧៤០	១២,៦	៣៩,៣

ចំណុចគន្លឹះ

ក្នុងត្រីមាសទី២ ឆ្នាំ២០១៦ សមតុល្យគណនីចរន្តរបស់ប្រទេសកម្ពុជាមានឱនភាពចំនួន ២.៩៣៧ បីលានរៀល ស្មើនឹង ៤,២% នៃផលិតផលក្នុងស្រុកសរុប គិតតាមតម្លៃបច្ចុប្បន្ន ។ ការកើនឡើងនៃឱនភាពសមតុល្យគណនីទំនិញ និងការថយចុះនៃអតិរេកគណនីសេវាសុទ្ធ និងគណនីបង្វែរចរន្តសុទ្ធ គឺជាកត្តាសំខាន់ដែលបណ្តាលឱ្យមានការកើនឡើងឱនភាពសមតុល្យគណនីចរន្តនេះ ។ ទោះជាយ៉ាងណាក៏ដោយ ការកើនឡើងនៃឱនភាពនេះ ត្រូវបានផ្តាច់ទាត់មួយផ្នែកវិញ ដោយការថយចុះនៃឱនភាពគណនីប្រាក់ចំណូលសុទ្ធ ។

រូបទី១ ៖ សមាសភាគគណនីចរន្ត



សមតុល្យគណនីដើមទុនមានអតិរេកចំនួន ១៦២ បីលានរៀល ក្នុងត្រីមាសទី២ ឆ្នាំ២០១៦ បានកើនឡើង ០,៨% ធៀបនឹងត្រីមាសមុន និងបានថយចុះ ៧,០% ធៀបនឹងត្រីមាសដូចគ្នានៃឆ្នាំ២០១៥ ។ ជាមួយគ្នានេះដែរ សមតុល្យគណនីហិរញ្ញវត្ថុមានលំហូរចូលសុទ្ធចំនួន ២.៩០៤ បីលានរៀល បានកើនឡើងចំនួន ២.៤៣៥ បីលានរៀល ធៀបនឹងត្រីមាសមុន និង ៦៨៩ បីលានរៀល ធៀបនឹងត្រីមាសដូចគ្នានៃឆ្នាំកន្លងទៅ ។

ស្ថានភាពវិនិយោគអន្តរជាតិរបស់ប្រទេសកម្ពុជា បានបង្ហាញពីទ្រព្យអកម្មបរទេសសុទ្ធចំនួន ៣៨.៧៤០ បីលានរៀល គិតត្រឹមចុងត្រីមាសទី២ ឆ្នាំ២០១៦ បានកើនឡើងចំនួន ៤.៣៤១ បីលានរៀល (១២,៦%) ធៀបនឹងទ្រព្យអកម្មបរទេសសុទ្ធចំនួន ៣៤.៣៩៩ បីលានរៀល នៅចុងត្រីមាសទី១ ឆ្នាំ២០១៦ និងបានកើនឡើងចំនួន ១០.៩២៩ បីលានរៀល (៣៩,៣%) ធៀបនឹងទ្រព្យអកម្មបរទេសសុទ្ធ នៅចុងត្រីមាសទី២ ឆ្នាំ២០១៥ ។

ការវិនិច្ឆ័យការងារស្ថាន

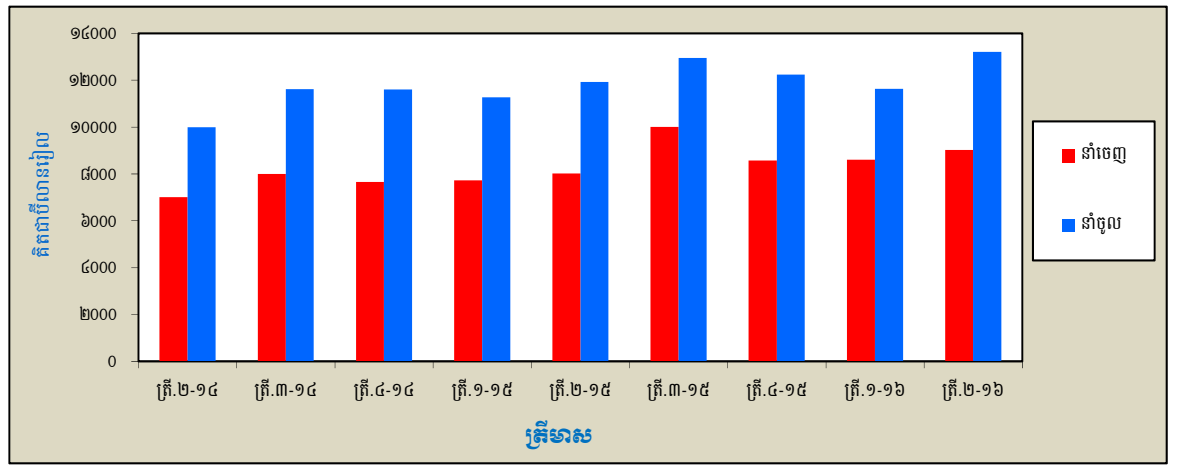
គណនីបន្ត

សមតុល្យគណនីបន្តមានឱនភាពចំនួន ២.៩៣៧ ប៊ីលានរៀល ក្នុងត្រីមាសទី២ ឆ្នាំ២០១៦ បានកើនឡើងចំនួន ២.១០៣ ប៊ីលានរៀល និង ៧០៧ ប៊ីលានរៀល ធៀបនឹងត្រីមាសមុន និងត្រីមាសដូចគ្នានៃឆ្នាំកន្លងទៅ រៀងគ្នា ។ ការកើនឡើងនៃឱនភាពសមតុល្យគណនីបន្តធៀបនឹងត្រីមាសមុន គឺបណ្តាលមកពីការកើនឡើង ៣៨,៤% នៃឱនភាពសមតុល្យគណនីទំនិញ និងការថយចុះ ៣៨,៧% និង ៩,០% នៃអតិរេកគណនីសេវាសុទ្ធ និងគណនីបង្វែរចរន្តសុទ្ធ រៀងគ្នា ។ ទោះជាយ៉ាងនេះក្តី ឱនភាពនេះ ត្រូវបានផ្គត់ផ្គង់មួយផ្នែកវិញ ដោយការថយចុះ ៧,៤% នៃឱនភាពគណនីប្រាក់ចំណូលសុទ្ធ ។

ទំនិញ

សមតុល្យគណនីទំនិញមានឱនភាពចំនួន ៤.១៧៩ ប៊ីលានរៀល បានកើនឡើងចំនួន ១.១៥៩ ប៊ីលានរៀល (៣៨,៤%) និង ២៧០ ប៊ីលានរៀល (៦,៩%) ធៀបនឹងត្រីមាសមុន និងត្រីមាសដូចគ្នានៃឆ្នាំកន្លងទៅ រៀងគ្នា ។

រូបទី២ ៖ ការនាំចេញ និងការនាំចូល



ការនាំចេញសរុបមានចំនួន ៩.០២៧ ប៊ីលានរៀល ក្នុងត្រីមាសទី២ ឆ្នាំ២០១៦ បានកើនឡើងចំនួន ៤១៤ ប៊ីលានរៀល (៤,៨%) និង ១.០០៧ ប៊ីលានរៀល (១២,៦%) ធៀបនឹងត្រីមាសមុន និងត្រីមាសដូចគ្នានៃឆ្នាំកន្លងទៅ រៀងគ្នា ។ ការកើនឡើងការនាំចេញសរុប គឺជាលទ្ធផលដែលបានមកពីការកើនឡើងការនាំចេញតាមប្រព័ន្ធអនុគ្រោះពន្ធទូទៅចំនួន ៣៩៧ ប៊ីលានរៀល (៥,០%) ។

ការនាំចូលសរុបមានចំនួន ១៣.២០៧ ប៊ីលានរៀល បានកើនឡើងចំនួន ១.៥៧៣ ប៊ីលានរៀល (១៣,៥%) និង ១.២៧៨ ប៊ីលានរៀល (១០,៧%) ធៀបនឹងត្រីមាសមុន និងត្រីមាសដូចគ្នានៃឆ្នាំកន្លងទៅ រៀងគ្នា ។ ការកើនឡើងការនាំចូលប្រេងឥន្ធនៈ ប្រេងអ៊ីល និងរ៉ុក្តាតុដើមពាក់ព័ន្ធ (២១៩ ប៊ីលានរៀល) ដឹកសិកម្ម (៤១ ប៊ីលានរៀល) ម្ហូបអាហារ (១៧ ប៊ីលានរៀល) គ្រឿងសំណង់ (៩ ប៊ីលានរៀល) និងទំនិញផ្សេងៗទៀត (១.១៣៧ ប៊ីលានរៀល) គឺជាសមាសធាតុចម្បងធ្វើឱ្យមានការកើនឡើងការនាំចូលសរុបនេះ ។

សេវា

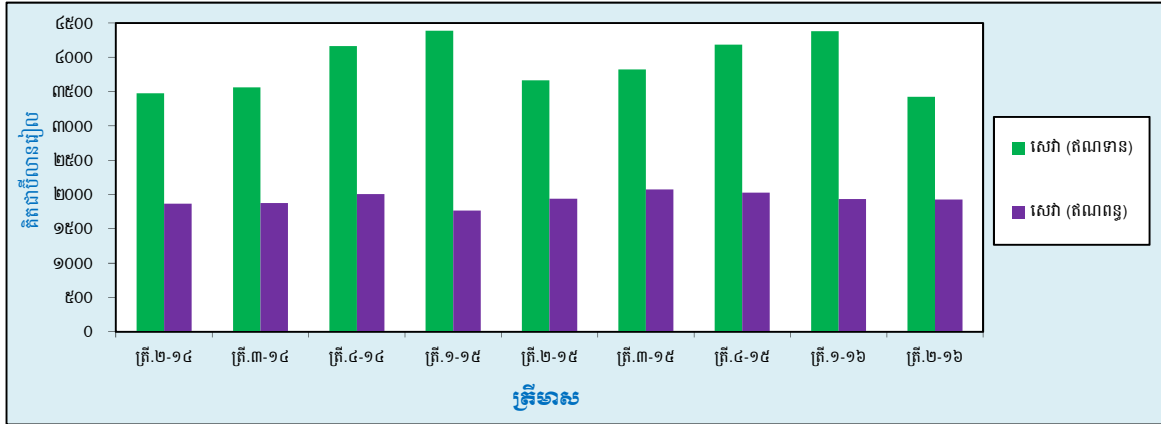
គណនីសេវាសុទ្ធមានអតិរេកចំនួន ១.៤៩៨ ប៊ីលានរៀល ក្នុងត្រីមាសទី២ ឆ្នាំ២០១៦ បានថយចុះចំនួន ៩៤៧ ប៊ីលានរៀល (៣៨,៧%) និង ២២៧ ប៊ីលានរៀល (១៣,១%) ធៀបនឹងត្រីមាសមុន និងត្រីមាសដូចគ្នានៃឆ្នាំកន្លងទៅ រៀងគ្នា ។

សេវា (ឥណទាន) មានចំនួន ៣.៤២៣ ប៊ីលានរៀល បានថយចុះចំនួន ៩៥៦ ប៊ីលានរៀល (២១,៨%) និង ២៣៩ ប៊ីលានរៀល (៦,៩%) ធៀបនឹងត្រីមាសមុន ចំនួន ៤.៣៨០ ប៊ីលានរៀល និងត្រីមាសដូចគ្នានៃឆ្នាំកន្លងទៅចំនួន ៣.៦៦២

បីលានរៀល រៀងគ្នា ។ កត្តាចម្បងនៃការថយចុះអតិរេកគណនីសេវាសុទ្ធនេះ គឺបណ្តាលមកពីការថយចុះគណនីសេវាធ្វើដំណើរ (៧២១ បីលានរៀល) គណនីសេវាដឹកជញ្ជូនតាមផ្លូវអាកាស (៩៩ បីលានរៀល) និងសេវាផ្សេងៗ (១៣៦ បីលានរៀល) ។

សេវា (ឥណពន្ធ) បានថយចុះចំនួន ១០ បីលានរៀល (០,៥%) ពី ១.៩៣៤ បីលានរៀល ក្នុងត្រីមាសទី១ ឆ្នាំ ២០១៦ មកត្រឹម ១.៩២៤ បីលានរៀល ក្នុងត្រីមាសទី២ ឆ្នាំ២០១៦ និងបានថយចុះចំនួន ១២ បីលានរៀល (០,៦%) ធៀបនឹងត្រីមាសដូចគ្នានៃឆ្នាំកន្លងទៅ ។ មូលហេតុសំខាន់នៃការថយចុះសេវា (ឥណពន្ធ) នេះ គឺបណ្តាលមកពីការថយចុះសេវាដឹកជញ្ជូនចំនួន ១៦០ បីលានរៀល (១៦,៤%) ស្របពេលដែលសេវាធ្វើដំណើរ និងសេវាផ្សេងៗ បានកើនឡើងចំនួន ៩០ បីលានរៀល (១៧,០%) និង ៦០ បីលានរៀល (១៤,២%) រៀងគ្នា ។

រូបទី៣ ៖ សេវា (ឥណពន្ធ និងឥណពន្ធ)



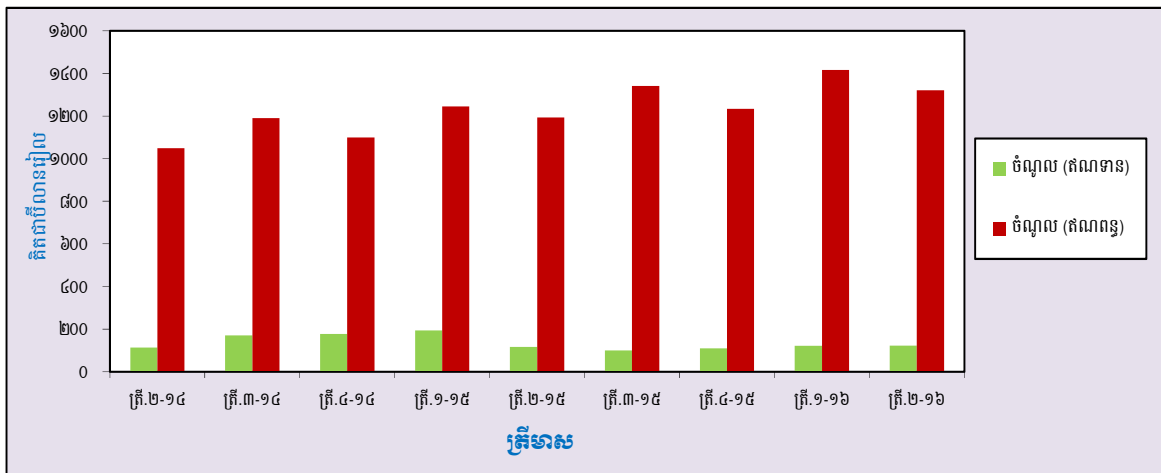
ប្រាក់ចំណូល

គណនីប្រាក់ចំណូលសុទ្ធមានឱនភាពចំនួន ១.១៩៨ បីលានរៀល បានថយចុះចំនួន ៩៦ បីលានរៀល (៧,៤%) ពី ១.២៩៤ បីលានរៀល ក្នុងត្រីមាសទី១ ឆ្នាំ២០១៦ និងបានកើនឡើងចំនួន ១២១ បីលានរៀល (១១,២%) បើធៀបនឹងត្រីមាសទី២ នៃឆ្នាំ២០១៥ ។

ប្រាក់ចំណូល (ឥណពន្ធ) មានចំនួន ១២៣ បីលានរៀល បានកើនឡើងចំនួន ១ បីលានរៀល (០,៨%) និង ៧ បីលានរៀល (៥,៧%) ធៀបនឹងត្រីមាសមុន និងត្រីមាសដូចគ្នានៃកន្លងទៅ រៀងគ្នា ។

ប្រាក់ចំណូល (ឥណពន្ធ) បានថយចុះចំនួន ៩៥ បីលានរៀល (៦,៧%) ពី ១.៤១៦ បីលានរៀល ក្នុងត្រីមាសទី១ ឆ្នាំ ២០១៦ មកត្រឹម ១.៣២១ បីលានរៀល ក្នុងត្រីមាសទី២ ឆ្នាំ២០១៦ ដែលនេះជាលទ្ធផលពីការថយចុះចំណូលការវិនិយោគក្នុងខ្នងការវិនិយោគផ្សេងៗចំនួន ៧៨ បីលានរៀល និងការវិនិយោគផ្ទាល់ចំនួន ១៩ បីលានរៀល ។

រូបទី៤ ៖ ប្រាក់ចំណូល (ឥណពន្ធ និងឥណពន្ធ)



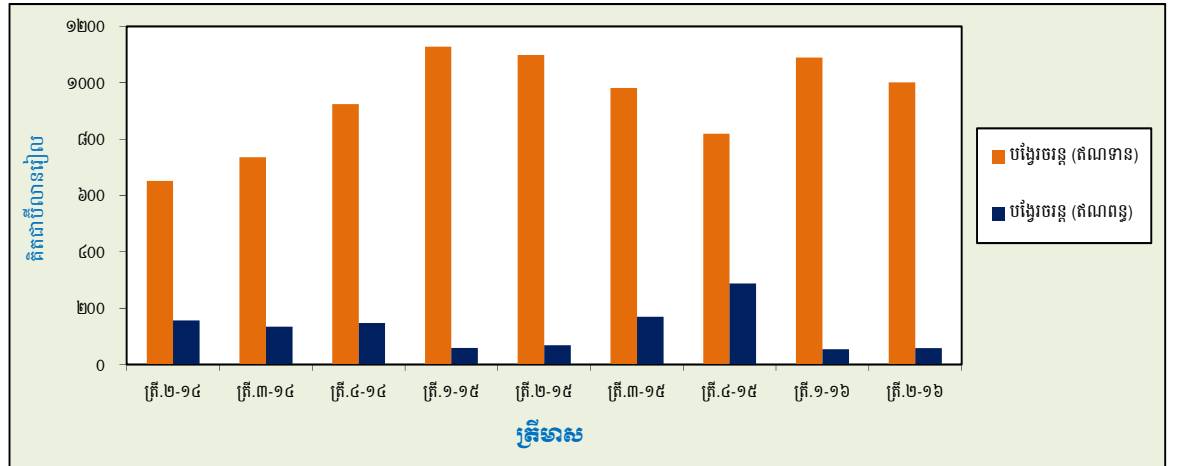
បង្វែរចរន្ត

អតិរេកគណនីបង្វែរចរន្តសុទ្ធបានថយចុះចំនួន ៩៣ ប៊ីលានរៀល (៩,០%) មកត្រឹម ៩៤២ ប៊ីលានរៀល ក្នុងត្រីមាសទី២ ឆ្នាំ២០១៦ ពី ១.០៣៥ ប៊ីលានរៀល ក្នុងត្រីមាសមុន និងបានថយចុះចំនួន ៨៩ ប៊ីលានរៀល (៨,៦%) ធៀបនឹងត្រីមាសដូចគ្នានៃឆ្នាំ២០១៥ ។

គណនីបង្វែរចរន្ត (ឥណទាន) បានថយចុះចំនួន ៨៨ ប៊ីលានរៀល (៨,១%) និង ៩៨ ប៊ីលានរៀល (៨,៩%) ធៀបនឹងត្រីមាសទី១ ឆ្នាំ២០១៦ និងត្រីមាសដូចគ្នានៃឆ្នាំកន្លងទៅ រៀងគ្នា ។ ការថយចុះ ការបង្វែររដ្ឋាភិបាល ចំនួន ១៨ ប៊ីលានរៀល (៤,៣%) និងការបង្វែរប្រាក់ទទួលបានពីបរទេសក្នុងផ្នែកឯកជន ចំនួន ៧៣ ប៊ីលានរៀល (១៧,៦%) ជាកត្តាចម្បងរួមចំណែកក្នុងការថយចុះនេះ ។

គណនីបង្វែរចរន្ត (ឥណពន្ធ) បានកើនឡើងចំនួន ៤ ប៊ីលានរៀល (៨,០%) ពី ៥៤ ប៊ីលានរៀល ក្នុងត្រីមាសមុន ដល់ ៥៩ ប៊ីលានរៀល ក្នុងត្រីមាសទី២ ឆ្នាំ២០១៦ ។ មូលហេតុសំខាន់នៃការកើនឡើងនេះ គឺមកពីការកើនឡើងការបង្វែររដ្ឋាភិបាលចំនួន ៧ ប៊ីលានរៀល ។ បើធៀបនឹងត្រីមាសដូចគ្នានៃឆ្នាំកន្លងទៅ គណនីនេះបានថយចុះចំនួន៩ប៊ីលានរៀល (១៣,៩%) ។

រូបទី៥ ៖ បង្វែរចរន្ត (ឥណទាន និងឥណពន្ធ)

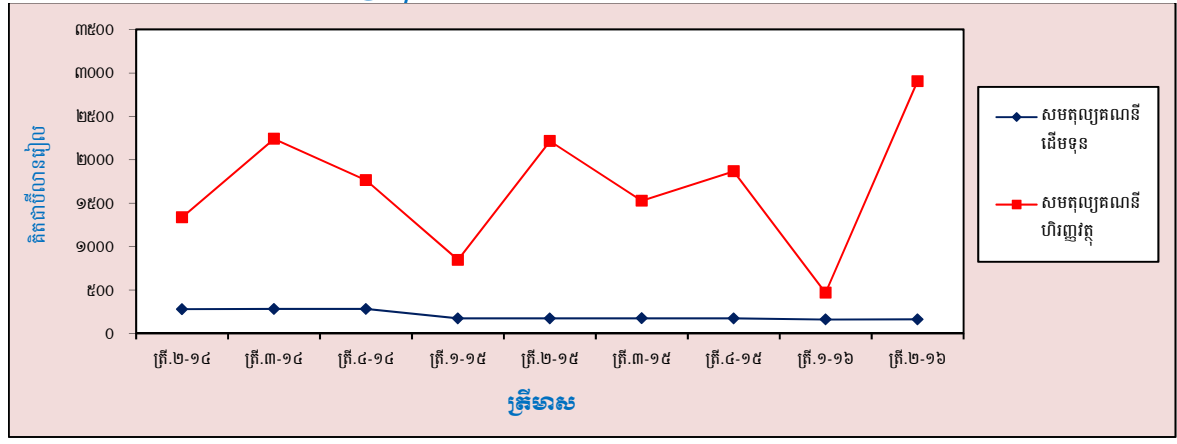


គណនីដើមទុន និងហិរញ្ញវត្ថុ

គណនីដើមទុន

សមតុល្យគណនីដើមទុន បានបង្ហាញថាមានអតិរេកចំនួន ១៦២ ប៊ីលានរៀល ក្នុងត្រីមាសទី២ ឆ្នាំ២០១៦ បានកើនឡើងចំនួន ១ ប៊ីលានរៀល (០,៨%) ធៀបនឹងអតិរេកចំនួន ១៦១ ប៊ីលានរៀល ក្នុងត្រីមាសមុន ។ បើធៀបនឹងត្រីមាសទី២ ឆ្នាំ២០១៥ អតិរេកគណនីដើមទុននេះ បានថយចុះចំនួន ១២ ប៊ីលានរៀល (៧,០%) ។

រូបទី៦ ៖ គណនីដើមទុន និងហិរញ្ញវត្ថុ

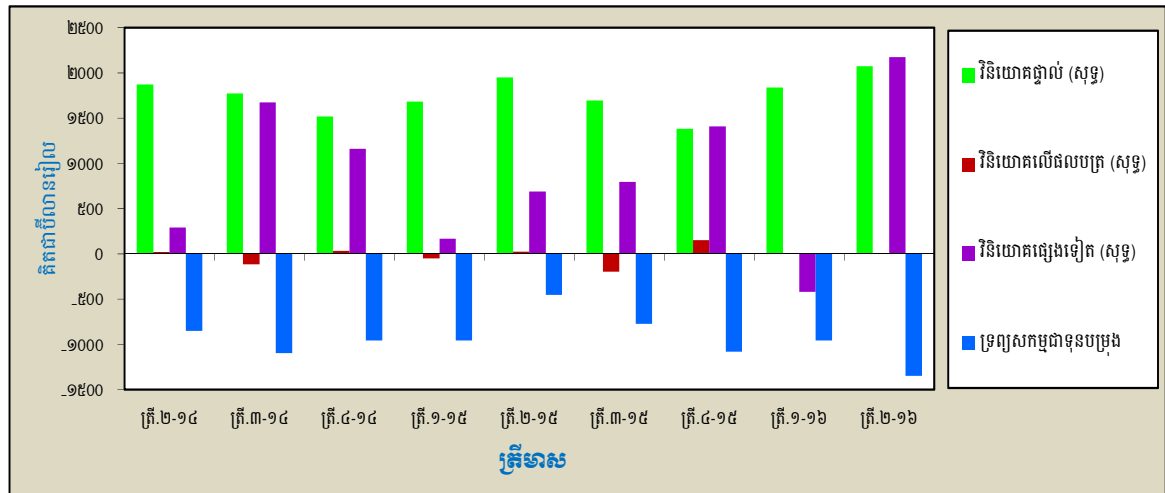


គណនីហិរញ្ញវត្ថុ

សមតុល្យគណនីហិរញ្ញវត្ថុ បានបង្ហាញថាមានលំហូរចូលសុទ្ធចំនួន ២.៩០៤ ប៊ីលានរៀល ក្នុងត្រីមាសទី២ ឆ្នាំ២០១៦ បានកើនឡើងចំនួន ២.៤៣៥ ប៊ីលានរៀល ពីលំហូរចូលសុទ្ធចំនួន ៤៧០ ប៊ីលានរៀល ក្នុងត្រីមាសមុន ។ ការកើនឡើងលំហូរចូលសុទ្ធនៃការវិនិយោគផ្ទាល់ និងការវិនិយោគផ្សេងៗទៀត បានដើរតួនាទីយ៉ាងសំខាន់ក្នុងការធ្វើឲ្យមានកំណើននេះ ។ ធៀបនឹងត្រីមាសដូចគ្នានៃឆ្នាំកន្លងទៅ សមតុល្យគណនីហិរញ្ញវត្ថុនេះ បានកើនឡើងចំនួន ៦៨៩ ប៊ីលានរៀល (៣១,១%) ពីលំហូរចូលសុទ្ធចំនួន ២.២១៥ ប៊ីលានរៀល ។

លំហូរចូលសុទ្ធនៃការវិនិយោគផ្ទាល់មានចំនួន ២,០៧៥ ប៊ីលានរៀល ក្នុងត្រីមាសទី២ ឆ្នាំ២០១៦ បានកើនឡើងចំនួន ២៣៤ ប៊ីលានរៀល (១២,៧%) និង ១២៣ ប៊ីលានរៀល (៦,៣%) ធៀបនឹងលំហូរចូលសុទ្ធត្រីមាសមុនចំនួន ១.៨៤១ ប៊ីលានរៀល និងត្រីមាសដូចគ្នានៃឆ្នាំកន្លងទៅចំនួន ១.៩៥២ ប៊ីលានរៀល រៀងគ្នា ។

រូបទី៧៖ សមាសភាគគណនីហិរញ្ញវត្ថុ



វិនិយោគផ្សេងៗទៀត បានប្តូរពីលំហូរចេញសុទ្ធចំនួន ៤១៧ ប៊ីលានរៀល ក្នុងត្រីមាសទី១ ឆ្នាំ២០១៦ ទៅជាលំហូរចូលសុទ្ធ ចំនួន ២.១៧៧ ប៊ីលានរៀល ក្នុងត្រីមាសទី២ ឆ្នាំ២០១៦ ។ ធៀបនឹងត្រីមាសដូចគ្នានៃឆ្នាំកន្លងទៅ សមតុល្យគណនីនេះបានកើនឡើង ចំនួន ១.៤៨៧ ប៊ីលានរៀល ។

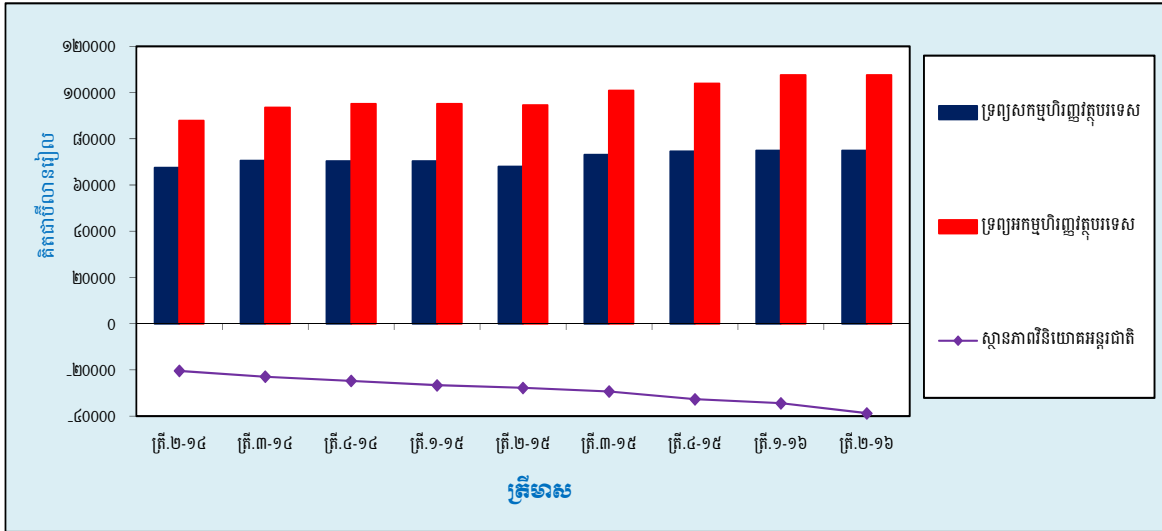
ទ្រព្យសកម្មជាទុនបម្រុងបរទេស មានលំហូរចេញសុទ្ធ ចំនួន ១.៣៤៧ ប៊ីលានរៀល ក្នុងត្រីមាសទី២ ឆ្នាំ២០១៦ បានកើនឡើងចំនួន ៣៩៣ ប៊ីលានរៀល (៤១,១%) ធៀបនឹងលំហូរចេញសុទ្ធចំនួន ៩៥៥ ប៊ីលានរៀល ក្នុងត្រីមាសទី១ ឆ្នាំ២០១៦ ។

ស្ថានភាពវិនិយោគអន្តរជាតិ

គិតត្រឹមចុងត្រីមាសទី២ ឆ្នាំ២០១៦ ស្ថានភាពវិនិយោគអន្តរជាតិរបស់ប្រទេសកម្ពុជា បានបង្ហាញថា ទ្រព្យអកម្មបរទេសសុទ្ធមានចំនួន ៣៨.៧៤០ ប៊ីលានរៀល បានកើនឡើងចំនួន ៤.៣៤១ ប៊ីលានរៀល (១២,៦%) និង ១០.៩២៩ ប៊ីលានរៀល (៣៩,៣%) ធៀបនឹងទ្រព្យអកម្មបរទេសសុទ្ធ ចំនួន ៣៤.៣៩៩ ប៊ីលានរៀល និង ២៧.៨១១ ប៊ីលានរៀល ធៀបនឹងចុងត្រីមាសទីមុន និងចុងត្រីមាសដូចគ្នានៃឆ្នាំកន្លងទៅ រៀងគ្នា ។

ទ្រព្យសកម្មបរទេសរបស់ប្រទេសកម្ពុជាមានចំនួន ៧៦.៤៧៨ ប៊ីលានរៀល គិតត្រឹមចុងត្រីមាសទី២ ឆ្នាំ២០១៦ បានកើនឡើងចំនួន ២.០៦៤ ប៊ីលានរៀល (២,៨%) ពី ៧៤.៤១៤ ប៊ីលានរៀល នៅចុងត្រីមាសទី១ ឆ្នាំ២០១៦ ។ ការកើនឡើងទ្រព្យសកម្មជាទុនបម្រុងបរទេសចំនួន ១.៨០៧ ប៊ីលានរៀល (៨,២%) ការវិនិយោគផ្សេងៗទៀតនៅក្រៅប្រទេសចំនួន ២១១ ប៊ីលានរៀល (០,៤%) និងការវិនិយោគផ្ទាល់បរទេសចំនួន ៤៦ ប៊ីលានរៀល (២,០%) គឺជាមូលហេតុចម្បងក្នុងការកើនឡើងនេះ ។

រូបទី៨៖ សមាសភាគស្ថានភាពវិនិយោគអន្តរជាតិ



ទ្រព្យអកម្មបរទេសរបស់ប្រទេសកម្ពុជាមានចំនួន ១១៥.២១៨ ប៊ីលានរៀល គិតត្រឹមចុងត្រីមាសទី២ ឆ្នាំ២០១៦ បានកើនឡើងចំនួន ៦.៤០៦ ប៊ីលានរៀល (៥,៩%) ធៀបនឹងទ្រព្យអកម្មបរទេសចំនួន ១០៨.៨១២ ប៊ីលានរៀល នៅចុងត្រីមាសទី១ ឆ្នាំ២០១៦ ។ ការកើនឡើងការវិនិយោគផ្ទាល់នៅកម្ពុជាចំនួន ៣.៣៨៨ ប៊ីលានរៀល (៥,៦%) និងការវិនិយោគផ្សេងៗទៀតនៅកម្ពុជាចំនួន ៣.០១៨ ប៊ីលានរៀល (៦,៣%) ជាកត្តាចម្បងរួមចំណែកក្នុងការកើនឡើងទ្រព្យអកម្មបរទេសរបស់ប្រទេសកម្ពុជា ។



របៀបវារៈប្រតិបត្តិការ (គិតជាប៊ីលានរៀល)

ត្រីមាសទី២ ឆ្នាំ២០១៦

ការប្រែប្រួលនៃស្ថានភាព	ត្រី. ១-១៤	ត្រី. ២-១៤	ត្រី. ៣-១៤	ត្រី. ៤-១៤	ត្រី. ១-១៥	ត្រី. ២-១៥	ត្រី. ៣-១៥	ត្រី. ៤-១៥	ត្រី. ១-១៦	ត្រី. ២-១៦	បម្រែបម្រួលជាភាគរយ		
											ត្រីមាស ១៦	ត្រីមាស ១៥	
គណនីបញ្ចូល													
ចំណូល													
ដំណើរការ	៧.២៤១	៧.០១១	៧.៩៩៥	៧.៦៦៥	៧.៧២៦	៨.០២០	១០.០១១	៨.៨៨០	៨.៦១៤	៩.០២៧	៨.៨	១២,៦	
ដំណើរការ	-៩.៦៤០	-១០.០០០	-១១.៦២០	-១១.៦១៣	-១១.២៧៤	-១១.៩២៩	-១២.៩៨៦	-១២.២៤៧	-១១.៦៣៤	-១៣.២០៧	១៣,៤	១០,៧	
សមតុល្យណេតូចំណូល	-២.៤០០	-២.៩៨៩	-៣.៦២៥	-៣.៩៤៨	-៣.៥៤៨	-៣.៩០៩	-២.៩៦៥	-៣.៣៦៧	-៣.០២០	-៤.១៨០	៣៨,៤	៦,៩	
ចំណាយ													
ផលបូក	៤.១៨៧	៣.៤៧៤	៣.៤៩៩	៤.១៦៣	៤.៣៨៤	៣.៦៦២	៣.៨២១	៤.១៨៣	៤.៣៤០	៣.៤២៣	-២១,៤	-៦,៤	
ផលបូក	-១.៤៨៤	-១.៤៦៦	-១.៤៧៧	-២.០០៦	-១.៧៦៤	-១.៩៣៧	-២.០៧៤	-២.០២៤	-១.៩៣៤	-១.៩២៤	-០,៨	-០,៦	
សរុប (សុទ្ធ)	២.៧០៣	១.៦០៨	១.៦២២	២.១៥៧	២.៦២០	១.៧២៥	១.៧៤៧	២.១៥៩	២.៤០៦	១.៥០០	-៣៤,៨	-១៣,១	
ប្រាក់ចំណូល													
ផលបូក	៧៤	១១៣	១៧១	១៧៧	១៩៣	១១៦	១០០	១០៩	១២២	១២៣	០,៨	៤,៧	
ផលបូក	-១.០៤៣	-១.០៤៤	-១.១៩១	-១.០៩៩	-១.២៤៤	-១.១៩៤	-១.៣៤២	-១.២៣៤	-១.៤១៦	-១.៣២១	-៦,៧	១០,៧	
ប្រាក់ចំណូល (សុទ្ធ)	-៩៦៩	-៩៣១	-១.០២០	-៩២២	-១.០៥១	-១.០៧៨	-១.២៣៦	-១.១២៥	-១.២៩៤	-១.១៩៨	-៧,៩	១៧,៤	
ចំណូលសរុប													
ផលបូក	៦៤៧	៦៨១	៧៣៦	៩២៤	១.១២៤	១.០៩៩	៩១៦	៨១៨	១.០៥៩	១.០០១	-៤,១	-៤,៩	
ផលបូក	-១៣៤	-១៤៧	-១៣៤	-១៤៧	-៦០	-៦៤	-១៧០	-២៤៤	-៤៤	-៤៩	៤,០	-១៣,៩	
ចំណូលសរុប (សុទ្ធ)	៥១៣	៥៣៤	៦០២	៧៧៧	១.០៦៤	១.០៣៥	៧៤៦	៥៧៤	១.០១៥	៩៥២	០,១	-១៨,៨	
សមតុល្យគណនីបញ្ចូល	-៤២៤	-១.៤២០	-២.៣៦០	-១.៩៣៧	-៩០៤	-២.២៣១	-១.៦៣០	-២.១០៤	-៤៣៨	-២.៩៣៧	-	៣១,៧	
គណនីបើកឱ្យ													
ផលបូក	២៧៧	២៧៩	២៨២	២៨៣	១៧៤	១៧៤	១៧៦	១៧៤	១៦១	១៦២	០,៨	-៧,០	
ផលបូក	៣៧៧	៣៧៩	៣៧៧	៣៧៧	៣៧៧	៣៧៧	៣៧៧	៣៧៧	៣៧៧	៣៧៧	-	-	
សមតុល្យគណនីបើកឱ្យ	២៧៧	៣៧៩	៣៧៧	៣៧៧	៣៧៧	៣៧៧	៣៧៦	៣៧៤	១៦១	១៦២	០,៨	-៧,០	
គណនីបើកឱ្យបញ្ចូល													
វិនិយោគផ្ទាល់ (សុទ្ធ)	១.៦០០	១.៧៧៤	១.៧៧៤	១.៩២១	១.៦៧៣	១.៩៩២	១.៦៩៦	១.៣៤២	១.៤៤១	២.០៧៤	១២,៧	៦,៣	
វិនិយោគលើសម្បទាន (សុទ្ធ)	-៣៤	២២	-១១៤	៣៦	-៤៧	២៤	-១៩៤	១៤៤	០	០	-	-	
វិនិយោគផ្សេងៗ (សុទ្ធ)	-១.០៤១	២៩២	១.៦៧៤	១.១៦៤	១៦៧	៦៩០	៧៩៦	១.៤១១	-៤១៧	២.១៧៧	-	-	
ប្រព្រឹត្តិការណ៍ប្រចាំថ្ងៃ	-១៤៤	-៤៤១	-១.០៤៤	-៩៤៧	-៩៤៦	-៤៤២	-៧៧១	-១.០៤១	-៩៤៤	-១.៣៤៧	៤១,១	-	
សមតុល្យគណនីបើកឱ្យបញ្ចូល	៣៧៩	១.៣០៤	២.២៩០	១.៧៦៤	១.៧៤៧	២.២១៩	១.៤២៤	១.៤៦០	១.០៤១	២.៩០៤	-	៣១,១	
វិញ្ញាបនបត្រ និង វិសាម	-១១២	២០២	-១៦៣	-១១០	-១១៣	-១៤៩	-៧៣	៦៣	២០៤	-១២៩	-	-១៤,៧	
ស្ថានភាពប្រតិបត្តិការសរុប													
ស្ថានភាពប្រតិបត្តិការសរុប (សុទ្ធ)	-២០.១៨៧	-២០.៣៤៩	-២២.៩០១	-២៤.៧៤៤	-២៦.៦៦១	-២៧.៤១១	-២៩.៣២១	-៣២.៦៧៤	-៣៤.៣៩៩	-៣៤.៧៤០	១២,៦	៣៩,៣	

រាប់ចេញពីស្ថានភាពដើម

តារាង១ : តារាងសង្ខេបជំនួយទូទាត់ (គិតជាប៊ីលានរៀល)

សមាសធាតុសំខាន់ៗ	ត្រី.២-១៤	ត្រី.៣-១៤	ត្រី.៤-១៤	២០១៤	ត្រី.១-១៥	ត្រី.២-១៥	ត្រី.៣-១៥	ត្រី.៤-១៥	២០១៥	ត្រី.១-១៦	ត្រី.២-១៦
គណនីមធ្យម											
ទឹកិញ											
នាំចេញ-lob	៧.០១១	៧.៩៩៥	៧.៦៦៥	២៩.៩១៣	៧.៧២៦	៨.០២០	១០.០១១	៨.៥៨០	៣៤.៣៣៧	៨.៦១៤	៩.០២៧
នាំចូល-lob	-១០.០០០	-១១.៦២០	-១១.៦១៣	-៤២.៨៧៣	-១១.២៧៤	-១១.៩២៩	-១២.៩៥៦	-១២.២៨៧	-៤៨.៤០៦	-១១.៦៣៤	-១៣.២០៧
សមតុល្យគណនីទឹកិញ	-២.៩៨៩	-៣.៦២៥	-៣.៩៤៨	-១២.៩៦០	-៣.៥៤៨	-៣.៩០៩	-២.៩៤៥	-៣.៧០៧	-១៤.០៦៩	-៣.០២០	-៤.១៨០
រេរវា											
គណនី	៣.៤៧៤	៣.៥៩៩	៤.១៦៣	១៥.៣៨៤	៤.៣៨៤	៣.៦៦២	៣.៨២១	៤.១៨៣	១៦.០៥៤	៤.៣៨០	៣.៤២៣
គណនី	-១.៨៦៦	-១.៨៧៧	-២.០០៦	-៧.៦០៤	-១.៧៦៤	-១.៩៣៧	-២.០៧៤	-២.០២៨	-៧.៨០៣	-១.៩៣៤	-១.៩២៥
រេរវា (សុទ្ធ)	១.៦០៨	១.៧២២	២.១៥៧	៧.៧៨០	២.៦២០	១.៧២៥	១.៧៤៧	២.១៥៥	៨.២៥១	២.៤៤៦	១.៤៩៨
សមតុល្យគណនីទឹកិញ និង រេរវា	-១.៣៨១	-១.៩០៣	-១.៧៩១	-៥.១៨០	-០.៩២៨	-២.១៨៤	-១.២៣៨	-១.៥៥២	-៥.៨១៨	-៥.៤៧៤	-២.៦៨២
ប្រាក់ចំណូល											
គណនី	១១៣	១៧១	១៧៧	៥៣៥	១៩៣	១១៦	១០០	១០៩	៥១៨	១២២	១២៣
គណនី	-១.០៤៨	-១.១៩១	-១.០៩៩	-៤.៣៩១	-១.២៤៥	-១.១៩៤	-១.៣៤២	-១.២៣៤	-៥.០១៤	-១.៤១៦	-១.៣២១
ប្រាក់ចំណូល (សុទ្ធ)	-៩៣៥	-១.០២០	-៩២២	-៣.៨៥៦	-១.០៥២	-១.០៧៨	-១.២៤២	-១.១២៥	-៤.៤៩៦	-១.២៩៤	-១.១៩៨
បង្វិរចរន្ត											
គណនី	៦៥១	៧៣៦	៩២៤	២.៩៦៨	១.១២៨	១.០៩៩	៩៨១	៨១៩	៤.០២៧	១.០៨៩	១.០០១
គណនី	-១៥៧	-១៣៤	-១៤៧	-៥៧៣	-៦០	-៦៨	-១៧០	-២៨៨	-៥៨៦	-៥៤	-៥៩
បង្វិរចរន្ត (សុទ្ធ)	៤៩៤	៦០២	៧៧៦	២.៣៩៥	១.០៦៨	១.០៣១	៨១១	៥៣១	៣.៤៤១	១.០៣៥	៩៤២
សមតុល្យគណនីមធ្យម	-១.៨៨៦	-២.៣២១	-១.៩៣៧	-៦.៦៤៥	-២.០០០	-២.១៣១	-១.៦៣០	-២.១០៧	-៦.៤៧៤	-៥.៨០៥	-២.៩៣៧
គណនីដើមទុន											
បង្វិរដើមទុន											
គណនី	២៧៩	២៨២	២៨៣	១.១២១	១៧៤	១៧៤	១៧៦	១៧៤	៦៩៧	១៦១	១៦២
គណនី	គ្មាន	គ្មាន	គ្មាន	គ្មាន	គ្មាន	គ្មាន	គ្មាន	គ្មាន	គ្មាន	គ្មាន	គ្មាន
បង្វិរដើមទុន (សុទ្ធ)	២៧៩	២៨២	២៨៣	១.១២១	១៧៤	១៧៤	១៧៦	១៧៤	៦៩៧	១៦១	១៦២
សមតុល្យគណនីដើមទុន	២៧៩	២៨២	២៨៣	១.១២១	១៧៤	១៧៤	១៧៦	១៧៤	៦៩៧	១៦១	១៦២
គណនីបញ្ជីបញ្ជី											
វិនិយោគ ផ្ទាល់											
រុក្ខាប្រមូល	-៤៩	-៤៦	-៣៣	-១៧៥	-៥៩	-២៣	-៧៦	-៣៥	-១៩៣	-៣៨	-៧៩
ក្នុងប្រទេស	១.៩២៤	១.៨២០	១.៩៥៤	៦.៩៤៥	១.៧៤២	១.៩៧៦	១.៧៧២	១.៤១៨	៦.៩០៧	១.៨៧៩	២.១៥៤
វិនិយោគ លើវិស័យប្រកួត	២២	-១១៤	៣៦	-៩១	-៤៧	២៥	-១៩៤	១៥៤	-៦១	០	០
ទ្រព្យសកម្ម	២២	-១១៤	៣៦	-៩១	-៤៧	២៥	-១៩៤	១៥៤	-៦១	០	០
ទ្រព្យអកម្ម	គ្មាន	គ្មាន	គ្មាន	គ្មាន	គ្មាន	គ្មាន	គ្មាន	គ្មាន	គ្មាន	គ្មាន	គ្មាន
វិនិយោគ ផ្សេង ទៀត	២៩២	១.៦៧៥	១.១៦៦	៦.០៨០	១៦៧	៦៩០	៧៩៦	១.៤១១	៣.០៦៤	-៤១៧	២.១៧៧
ទ្រព្យសកម្ម	-៦៣៩	-១.៣៥៩	៩៥៣	-៣.០៦៣	១១៣	-២.១១៤	-១.៤៦៦	-៦៩០	-៤.១១៧	-១.០១៣	-៥០៨
ទ្រព្យអកម្ម	៩៣១	៣.០៣៤	២១១	៥.១៤៣	៥៥	២.៨០៤	២.២៦២	២.១០១	៧.១៨១	៥៩៦	២.៦៨៥
ត្រូវបាន កម្មវិធីបញ្ជីបញ្ជី	-៨៥១	-១.០៤៤	-៩៥៧	-៣.០៤៣	-៩៥៦	-៨៥២	-៧៧១	-១.០៥៩	-៣.៦៥៦	-៩៥៥	-១.៣៣១
សមតុល្យគណនីបញ្ជីបញ្ជី	១.៣៣៨	២.៦៦១	១.៧៦៦	៥.៧៧៧	៨៤៤	២.៦១៥	១.៥២៥	១.៨៦៧	៦.៤៤៤	៤៧០	២.៩០៤
កំណត់ លើ រំលង	២០២	-១៦៣	-១១០	-១៨៣	-១១៣	-១៥៩	-៧៣	៦៣	-២៨១	២០៤	-១២៩
អត្រាប្តូរប្រាក់ (រៀល/ដុល្លារ)	៤.០២៦	៤.០៦០	៤.០៧០	៤.០៣៨	៤.០៤៣	៤.០៥៦	៤.០៥២	៤.០៥១	៤.០៦០	៤.០៦៣	៤.០៥៨

តារាង ២ : ជំនួយទូទាត់ " គណនីទំនិញ " (គិតជាប៊ីលានរៀល)

គណនីទំនិញ	ត្រី.២-១៤	ត្រី.៣-១៤	ត្រី.៤-១៤	២០១៤	ត្រី.១-១៥	ត្រី.២-១៥	ត្រី.៣-១៥	ត្រី.៤-១៥	២០១៥	ត្រី.១-១៦	ត្រី.២-១៦
ការដាំចេញ f.o.b											
ទំនិញទូទៅ	៦.៩៧៦	៧.៩៦១	៧.៦២៦	២៩.៧៦១	៧.៦៤៤	៧.៩៨៥	៩.៩៧៤	៨.៥៤១	៣៤.១៨៥	៨.៥៧១	៨.៩៩១
ទំនិញសម្រាប់កែច្នៃ	គ្មាន	គ្មាន	គ្មាន	គ្មាន	គ្មាន	គ្មាន	គ្មាន	គ្មាន	គ្មាន	គ្មាន	គ្មាន
ទំនិញសម្រាប់ជួសជុល	គ្មាន	គ្មាន	គ្មាន	គ្មាន	គ្មាន	គ្មាន	គ្មាន	គ្មាន	គ្មាន	គ្មាន	គ្មាន
ទំនិញដែលទិញដោយមានដឹកជញ្ជូនទៅតាមទំណេរ	៣៥	៣៥	៣៥	១៥២	៤២	៣៥	៣៦	៣៥	១៥២	៤២	៣៦
មាសមិនមែនរូបិយវត្ថុ	--	--	--	--	--	--	--	--	--	--	--
ការដាំចេញសរុប f.o.b*	៧.០១១	៧.៩៩៥	៧.៦៦៥	២៩.៩១៣	៧.៧២៦	៨.០២០	១០.០១១	៨.៥៨១	៣៤.៣៧៣	៨.៦១៤	៩.០២៧
ក្នុងនោះ :											
នាំចេញតាមប្រព័ន្ធអន្តរជាតិ	៦.១៤០	៧.១៨២	៦.៧៦៣	២៦.៤៥៦	៦.៤៨៨	៧.៣១១	៩.១៨៤	៧.៧៨១	៣១.១២៤	៧.៨៦៦	៨.២៦៣
កៅស៊ូ និងផលិតផលកៅស៊ូ	១៦០	៩៨	១៩២	៥៧៧	១៦៨	១៦២	១៦៩	១៦៣	៦៦២	១៦៣	១០៧
ផលិតផលសាម	១	១	១	៥	១	១	០	១	៣	១	១
ឈើ និងផលិតផលឈើ	១៨២	៥៧	៣០	៤៩០	៤៤	២៤	១៩	៤៧	១៣៤	៣	២៥
ទំនិញផ្សេងទៀត	៥២៨	៦៥៨	៦៧៨	២.៣៨៥	៦៦៥	៥២២	៦៣៨	៥៨៩	២.៤១៤	៦២០	៦៣៦
ការដាំចូល f.o.b											
ទំនិញទូទៅ	៩.៨៦៥	១០.៤៧៩	១០.៦២១	៤០.៤៥៦	១០.១៧៦	១១.៥៤៨	១២.២៤១	១១.៦៥៧	៤៥.៦២១	១១.៤៤០	១៣.១១៣
ទំនិញសម្រាប់កែច្នៃ	គ្មាន	គ្មាន	គ្មាន	គ្មាន	គ្មាន	គ្មាន	គ្មាន	គ្មាន	គ្មាន	គ្មាន	គ្មាន
ទំនិញសម្រាប់ជួសជុល	គ្មាន	គ្មាន	គ្មាន	គ្មាន	គ្មាន	គ្មាន	គ្មាន	គ្មាន	គ្មាន	គ្មាន	គ្មាន
ទំនិញដែលទិញដោយមានដឹកជញ្ជូនទៅតាមទំណេរ	៤៩	៥១	៥៥	២១៦	៦២	៥១	៥៤	៥៩	២២៦	៦៤	៥៤
មាសមិនមែនរូបិយវត្ថុ	៨៦	១.០៩០	៩៣៦	២.២០០	១.០៣៦	៣៣០	៦៦២	៥៣១	២.៥៥៩	១៣០	៣៩
ការដាំចូលសរុប f.o.b*	១០.០០០	១១.៦២០	១១.៦១៣	៤២.៨៧៣	១១.២៧៤	១១.៩២៩	១២.៩៥៦	១២.២៨៧	៤៨.៤០៦	១១.៦៣៤	១៣.២០៧
ក្នុងនោះ :											
វត្ថុធាតុដើមសម្រាប់វិស័យកាត់ដេរសម្លៀកបំពាក់	២.៧០៥	២.៦២៦	២.៧៣២	១០.៣៨៤	២.៤៨៩	៣.៣០៩	៣.៣២៥	២.៨៥៥	១១.៩៧៦	២.៨៥៦	៣.៤២៩
ប្រេងឥន្ធនៈ ប្រេងរ៉ាស៊ីន និងវត្ថុធាតុដើមកាត់ដេរ	១.១៥១	១.២៣៩	១.២១៧	៤.៦២៣	១.១៨២	១.៣០៤	១.៤៤៤	១.៣៤៣	៥.២៧៧	១.៣១៩	១.៥៣៧
គ្រឿងចក្រ និងឧបករណ៍ដឹកជញ្ជូន	៦៥៣	៧១៧	៨២៨	២.៨៤៩	៤១៩	៩២៥	៩១៧	១.១៣២	៣.៧៩៣	១.២៦៩	៨៥៥
គ្រឿងសំណង់	៤៨៤	៥១៥	៤៨៩	២.០២៨	៥១២	៦៤៩	៧៣១	៥៥៧	២.៤៤៤	៦១០	៦១៩
ធានា៖ មានជាតិស្រវឹង និងបារី	២២៣	២៥៤	២៤២	៩០៨	២៦៤	២៤៤	២៧០	២៦៦	១.០៤៤	២៥៦	២៨០
ម្ហូបអាហារ	១៥៥	១៤៤	១៦១	៦៦៥	១៧៥	២២០	២១៦	២២០	៨៣២	២៤៥	២៦២
ដី	១៦០	២០៣	១៧០	៦៨២	៧៦	២២១	២០០	២៦៥	៧៦២	១២៩	១៧០
គ្រឿងអគ្គិសនី	៥៤	៣៨	៣៤	១៥៧	២៧	៣៨	៣៨	៤៦	១៤៩	៥២	៥២
ធានា៖ មិនមានជាតិស្រវឹង	៥១	៤៤	៦៦	២០៤	៤៥	១១៤	១០០	១១០	៤០៨	១២០	១២៤
ទំនិញផ្សេងទៀត	៤.៣៦៤	៥.៨៥៤	៥.៦៧២	២០.៣៧២	៥.៦៤៤	៤.៩០៦	៥.៧១១	៥.៤៨៤	២១.៧១៧	៤.៧៣៤	៥.៨៧៥
សមតុល្យគណនីទំនិញ											
	-២.៩៨៨	-៣.៦២៤	-៣.៩៤៨	-១២.៩៦០	-៣.៥៤៨	-៣.៩០៩	-២.៩៤៦	-៣.៦៦៧	-១៤.០៦៩	-៣.០២០	-៤.១៧៩
*រាប់បញ្ចូលទិន្នន័យប៉ាន់ស្មានបន្ថែម											
អត្រាប្តូរប្រាក់ (រៀល/ដុល្លារ)	៤.០២៦	៤.០៦០	៤.០៧០	៤.០៣៤	៤.០៤៣	៤.០៥៦	៤.០៥២	៤.០៥១	៤.០៦០	៤.០៦៣	៤.០៥៥

តារាងទី ១ : ជំរឿនឆ្នាំនៃសេវា (គិតជាប៊ីលានរៀល)

សេវា	ត្រី.២-១៤	ត្រី.៣-១៤	ត្រី.៤-១៤	២០១៤	ត្រី.១-១៥	ត្រី.២-១៥	ត្រី.៣-១៥	ត្រី.៤-១៥	២០១៥	ត្រី.១-១៦	ត្រី.២-១៦
សេវា (គណនាន)	៣.៤៧៤	៣.៥៥៩	៤.១៦៣	១៥.៣៨៤	៤.៣៨៤	៣.៦៦២	៣.៨២១	៤.១៨៣	១៦.០៥៤	៤.៣៨០	៣.៤២៣
សេវាដឹកជញ្ជូន	៣៣៨	៣៧២	៤១៦	១.៥៨៣	៤៨២	៣៧៣	៣៨៥	៤៥៤	១.៧០២	៤៥៩	៤០០
ការដឹកជញ្ជូនតាមផ្លូវអាកាស	២៨២	៣១១	៣៦៤	១.៣៦៥	៤២១	៣១៣	៣៤៤	៣៩៦	១.៤៧៤	៤៤៦	៣៤១
- ត្រូវល្អិត	៨	៧	៦	៣១	៨	៨	១០	៩	៣៣	៩	៩
- ផ្សេងៗ	២០៥	២០៤	២៥៨	១.០៤៥	៣៧៣	២០៥	២០៤	២០៧	១.៤៤១	៣៣៧	២៣២
ការដឹកជញ្ជូនតាមផ្លូវទឹក	៤២	៣៧	៤១	១៦១	៥០	៥២	៤១	៤៨	១៥៦	៥១	៥៥
- ត្រូវល្អិត	២	១	១	៧	២	១	១	២	៦	១	១
- ផ្សេងៗ	៤០	៣៦	៤០	១៥៤	៤៨	៥១	៤០	៤៦	១៥០	៤៩	៥៤
ការដឹកជញ្ជូនផ្សេងៗ	១៤	២៤	៧	៥៧	១០	៨	៩	៩	៣៦	២	៤
- ត្រូវល្អិត	៥	៦	៧	២៤	៨	៨	៨	៩	៣៣	២	៤
- ផ្សេងៗ	១១	១៨	០	៣៣	២	០	០	០	៣	០	០
សេវាផ្លូវគោក	២.៤២៧	២.៧៥០	៣.៣០៤	១១.៦៤៦	៣.៤៥២	២.៩៥៦	២.៩៦៥	៣.៦៨០	១២.៧៩៦	៣.៤៦៥	២.៧៧៨
សេវាផ្សេងៗ	៥៦៩	៣៨៧	៤០២	១.៤៧៤	៤១៤	៣៣៥	៤៨៦	៣៨៣	១.៦១៤	៤១៥	២៧៩
ទូរគមនាគមន៍	៦២	៧៤	៩៥	២៨៧	៩០	៩០	៨៥	៧៤	៣៤៣	៧៩	៦៩
សាងសង់	១០	១០	៦	៤១	៩	១០	១៣	៨	៤១	១២	១៥
តារាងបំរុង	១	០	០	២	១	០	០	០	១	០	១
ហិរញ្ញវត្ថុ	៥៥	៨	១៣	១០១	៣៤	៤០	៥៤	៩	១៣៧	២៥	៣
កំលាំង និងព័ត៌មាន	៣	៣	២	១៣	២	១	២	៣	៨	១២	១
ផ្នែកផ្សេងៗ	២	៣	២	១១	០	០	២	០	២	០	១
ការដឹកជញ្ជូនផ្សេងៗ	៣៣៣	២០៤	១៦៥	១.០១៥	១២៩	៤៩	១១៩	៩២	៣៤៩	១០៧	៤១
- ផ្លូវល្អិត	៤	៤	៤	១៥	១	០	០	១	២	០	០
- ផ្សេងៗ	៩៥	៩០	១៦១	៩៩៩	១២៨	១០៩	១១៩	១០៩	៣៤៧	១០៧	៤១
សេវា (គណនាឆ្នាំ)	១.៨៦៦	១.៨៧៧	២.០០៦	៧.៦០៤	១.៧៦៤	១.៩៣៧	២.០៧៤	២.០៦៤	៧.៨០៣	១.៩៣៤	១.៩២៨
សេវាដឹកជញ្ជូន	៤៤៩	៤៨៣	៥២៤	៣.៧១៦	៩១០	៩៦៨	១.០១៤	៩៩៤	៣.៤៩១	៩៧៤	៨១៧
ការដឹកជញ្ជូនតាមផ្លូវអាកាស	១៥៦	១៧០	១៩៩	៧៣៦	២២៥	១៧៥	១៨៩	២១៤	៨០២	២៣៩	១៩២
- ត្រូវល្អិត	១៨	១៨	១៩	៦៥	១៩	២២	២២	២០	៨៣	២២	២៥
- ផ្សេងៗ	១៣៨	១៥២	១៨០	៦៧១	១០៦	១៥៣	១៦៧	១៩៤	៧២០	១១៧	១៦៧
ការដឹកជញ្ជូនតាមផ្លូវទឹក	៦៦០	៦៩៤	៧០៧	២.៩០៦	៦៧៦	៧៧២	៧៧២	៨១៥	៣.០៣៦	៧២៣	៦០៦
- ត្រូវល្អិត	៦៦០	៦៩៧	៧០៦	២.៨៩៦	៦៧៥	៧៧២	៧៧២	៨១៥	៣.០៣៤	៧២៣	៦០៦
- ផ្សេងៗ	០	០	១	៥	០	០	០	០	០	០	០
ការដឹកជញ្ជូនផ្សេងៗ	៣៣	១៥	២១	៧៤	៩	២១	១០	១២	៥៣	១៦	១៥
- ត្រូវល្អិត	២៥	១០	១៧	៥៦	៨	១៩	១០	៦	៤២	១១	១៥
- ផ្សេងៗ	៨	៥	៤	១៨	១	២	១	៦	១១	៥	០
សេវាផ្លូវគោក	៤១៧	៤៣៥	៤៧៦	១.៦២៦	៥២៥	៥៦៦	៥៦៤	៥៦៤	១.៩៧៧	៥៣៣	៦៦៥
សេវាផ្សេងៗ	៦០៦	៥៥៩	៦០៨	២.២៦៦	៤៣៤	៤៧១	៥១០	៤៦០	១.៦១៤	៤៣៧	៤៥៦
ទូរគមនាគមន៍	៥៧	៨៣	១១៣	៣៦៤	៥៩	៥៨	៦៥	៦៣	២៤៦	៥៦	៦៣
សាងសង់	១៣	១០	១៣	៥១	៧	៨	៩	៧	៣៤	៨	១១
តារាងបំរុង	១១០	១១០	១៣១	៤៥៥	១០៩	១១៩	១៣៤	១១៤	៤៨៣	១១៧	១៣៦
ហិរញ្ញវត្ថុ	១០	៦	១	៣៥	៦	២	៣	២	១៣	៤	៤
កំលាំង និងព័ត៌មាន	១០	២៨	១១០	១៥៧	៦៤	៦៦	១០៤	៦៣	២៥៧	៤០	៦៩
ផ្នែកផ្សេងៗ	៣៣	២២	១៦	៨៣	១១	១២	១៤	១៣	៥១	១៣	៩
ការដឹកជញ្ជូនផ្សេងៗ	២២១	១៤៩	១០៥	៥៥២	៧២	៨១	៩៦	៨៩	៣៣៤	៨៥	៦១
- ផ្លូវល្អិត	៦	៦	៦	២៥	៣	២	២	២	៩	៣	២
- ផ្សេងៗ	២១៥	១៤៣	១០០	៥២៧	៦៩	៧៩	៩៤	៨៧	៣២៥	៨២	៥៩
សរុបសេវា	១.៦០៧	១.៦០៧	២.០០៦	៧.៦០៤	១.៧៦៤	១.៩៣៧	២.០៧៤	២.០៦៤	៧.៨០៣	១.៩៣៤	១.៩២៨

អត្រាប្តូររូបិយ (រៀល/ដុល្លារ) ៤.០២៦ ៤.០៦០ ៤.០៧០ ៤.០៣៤ ៤.០៤៣ ៤.០៥៦ ៤.០៥២ ៤.០៥១ ៤.០៦០ ៤.០៦៣ ៤.០៥៨

តារាង : ជំនួយសេវាសង្គម “ គណនីប្រាក់ចំណូល ” (គិតជាប៊ីលានរៀល)

គណនីប្រាក់ចំណូល	ក្រី.២-១៤	ក្រី.៣-១៤	ក្រី.៤-១៤	២០១៤	ក្រី.១-១៥	ក្រី.២-១៥	ក្រី.៣-១៥	ក្រី.៤-១៥	២០១៥	ក្រី.១-១៦	ក្រី.២-១៦
	១១៣	១១១	១១៧	៤៣៥	១៩៣	១១៦	១០០	១០៩	៤១៥	១២៦	១២៣
កម្មវិធីប្រាក់បៀវត្សសិរិយោដី	៩	១៣	១៣	៤៥	៩	៩	៩	៩	៣៧	៩	៩
ចំណូលពីការវិនិយោគ	១០៤	១៥៧	១៦៣	៤៩០	១៥៤	១០៧	៩០	១០០	៤៤១	១១៣	១១៤
វិនិយោគផ្ទាល់	១០	១០	១០	៣៩	២	៣	២	២	៩	២	១
ចំណូលពីហ៊ុន	១០	១០	១០	៣៩	២	៣	២	២	៩	២	១
ភាគលាភ និងប្រាក់ចំណេញផ្សេងៗ	១០	១០	១០	៣៩	២	៣	២	២	៩	២	១
ប្រាក់ចំណេញផ្សេងៗវិនិយោគបន្ត	គ្មាន	គ្មាន	គ្មាន	គ្មាន	គ្មាន	គ្មាន	គ្មាន	គ្មាន	គ្មាន	គ្មាន	គ្មាន
ចំណូលពីចំណូល	គ្មាន	គ្មាន	គ្មាន	គ្មាន	គ្មាន	គ្មាន	គ្មាន	គ្មាន	គ្មាន	គ្មាន	គ្មាន
វិនិយោគលើសប្បុរស	១០	១១	១១	៤២	០	០	០	០	០	២	០
ចំណូលពីហ៊ុន	១០	១១	១១	៤២	០	០	០	០	០	២	០
ចំណូលពីចំណូល	គ្មាន	គ្មាន	គ្មាន	គ្មាន	គ្មាន	គ្មាន	គ្មាន	គ្មាន	គ្មាន	គ្មាន	គ្មាន
វិនិយោគផ្សេងៗ	៤៤	១៣៧	១៤២	៤០៩	១៤២	១០៤	៤៤	៤៤	៤៧២	១០៩	១១២
គណនី	១.០៤៥	១.១៩១	១.០៩៩	៤.៣៩១	១.២៤៥	១.១៩៥	១.៣៤២	១.២៣៤	៥.០១៤	១.៤១៦	១.៣២១
កម្មវិធីប្រាក់បៀវត្សសិរិយោដី	៥៦	៥៤	៥៣	៣១១	១១៦	១១៦	១១៥	១១៥	៤៦២	១៥៧	១៥៩
ចំណូលពីការវិនិយោគប្រចាំឆ្នាំ	៩៦៦	១.១០៧	១.០១៧	៤.០៦០	១.១៣០	១.០៧៧	១.២២៧	១.១១៤	៤.៥៥២	១.២៥៩	១.១៦២
វិនិយោគផ្ទាល់	៩៣៥	១.០០៩	៩៦៤	៣.៤១០	១.០៤៥	១.០៥០	១.១៥៣	១.០៤៥	៤.៣៣៩	១.១៣៧	១.១១៩
ចំណូលពីហ៊ុន	៩២៤	៩៩៥	៩៩១	៣.៣៥៥	១.០៣៤	១.០៣៦	១.១៣៩	១.០៣៥	៤.២៤៤	១.១២៤	១.១០៥
ភាគលាភ និងប្រាក់ចំណេញផ្សេងៗ	៦៣១	៦៦៥	៦៩៣	២.៦១៣	៦៥០	៦៦៤	៧៣០	៧០១	២.៧៤៦	៦៤៧	៦៦២
ប្រាក់ចំណេញផ្សេងៗវិនិយោគបន្ត	២៩៤	៣២៧	២៥៤	១.១៤២	៣៤៤	៣៣២	៤០៩	៣៧៤	១.៤៣៤	៤៧៧	៤៤៣
ចំណូលពីចំណូល	១៤	១៤	១៤	៥៥	១៤	១៤	១៤	១៤	៥៥	១៤	១៤
វិនិយោគលើសប្បុរស	គ្មាន	គ្មាន	គ្មាន	គ្មាន	គ្មាន	គ្មាន	គ្មាន	គ្មាន	គ្មាន	គ្មាន	គ្មាន
ចំណូលពីហ៊ុន	គ្មាន	គ្មាន	គ្មាន	គ្មាន	គ្មាន	គ្មាន	គ្មាន	គ្មាន	គ្មាន	គ្មាន	គ្មាន
ចំណូលពីចំណូល	គ្មាន	គ្មាន	គ្មាន	គ្មាន	គ្មាន	គ្មាន	គ្មាន	គ្មាន	គ្មាន	គ្មាន	គ្មាន
វិនិយោគផ្សេងៗ	២៤	៩៤	៤២	២៤០	៤២	២៧	៧៤	៣០	២១៣	១២២	៤៣
សេចក្តីសង្ខេបគណនីប្រាក់ចំណូល	-៩៣៥	-១.០៦០	-៩២៣	-៣.៤៥៦	-១.០៥២	-១.០៧៧	-១.២៤២	-១.១២៤	-៤.៥៩៦	-១.២៥៤	-១.១៥៤

អត្រាប្តូរប្រាក់ (រៀល/ដុល្លារ) ៤.០២៦ ៤.០៦០ ៤.០៧០ ៤.០៣៤ ៤.០៤៣ ៤.០៥៦ ៤.០៥២ ៤.០៥២ ៤.០៥១ ៤.០៦០ ៤.០៦៣ ៤.០៥៤

តារាង : ៧ ល្អិតទូទាត់ “ គណនីបង់ច្រមុះឆ្នាំ ” (គិតជាប៊ីលានរៀល)

គណនីបង់ច្រមុះឆ្នាំ	ក្រ.២-១៤	ក្រ.៣-១៤	ក្រ.៤-១៤	២០១៤	ក្រ.១-១៥	ក្រ.២-១៥	ក្រ.៣-១៥	ក្រ.៤-១៥	២០១៥	ក្រ.១-១៦	ក្រ.២-១៦
គណនីបង់ច្រមុះឆ្នាំ											
គណនីបង់ច្រមុះឆ្នាំ											
ផ្នែករដ្ឋាភិបាលកណ្តាល											
គណនីបង់ច្រមុះឆ្នាំ											
ប្រាក់ទទួលបានពីបរទេស	៦៥១	៣១៥	៤២៤	២.៩៦៤	១.១២៤	១.០៩៩	៩៤១	៤១៩	៤.០២៧	១.០៤៩	១.០០១
ផ្សេងៗ	៣១៤	៣០៩	៣១០	១.៣២៩	៤៣១	៣៤៣	៣៣៣	៣៣០	១.៤៣៧	៤១០	៣៩២
ផ្នែកឯកជន											
ប្រាក់ទទួលបានពីបរទេស	៣៣៤	៤២៧	៦១៤	១.៦៣៩	៦៩៧	៧៥៦	៦៤៤	៤៤៩	២.៥៩០	៦៤០	៦០៩
ផ្សេងៗ	២៩៣	៣៤៤	៤៧៤	១.៤៧៩	៤៤៤	៤០៦	៣៩៣	២៣៩	១.៥៤៧	៤១៧	៣៤៤
សរុប	៤១	៣៩	៣៩	១៤៩	២៤៤	២៤៥	២៤៤	២៤១	១.០០៣	២៦២	២៦៥
គណនីបង់ច្រមុះឆ្នាំ											
ផ្នែករដ្ឋាភិបាលកណ្តាល											
គណនីបង់ច្រមុះឆ្នាំ											
ប្រាក់ផ្ញើចេញទៅប្រទេស	១៥៧	១៣៤	១៤៧	៥៧៣	៦០	៦៤	១៧០	២៤៤	៥៤៦	៥៤	៥៩
ផ្សេងៗ	១០	២	៣	១៩	៤	៧	៣	៤	១៤	០	៧
ផ្នែកឯកជន											
ប្រាក់ផ្ញើចេញទៅប្រទេស	១៤៦	១៣២	១៤៥	៥៥៤	៥៥	៦១	១៦៧	២៤៤	៥៦៧	៥៤	៥១
ផ្សេងៗ	១៤៦	១៣១	១៤៤	៥៥៣	៥៥	៥៧	១៦៣	២៤៤	៥៥៩	៥៤	៥១
សរុប	០	០	០	១	០	៤	៤	០	៤	០	០
សរុបគណនីបង់ច្រមុះឆ្នាំ											
សរុបគណនីបង់ច្រមុះឆ្នាំ											
៤៥៥	៦០២	៧៧៦	២.៣៩៥	១.០៦៤	១.០៣១	៩១១	៥៧១	៥៧១	៣.៤៤១	១.០៣៥	៩៤២

អត្រាប្តូរប្រាក់ (រៀល/ដុល្លារ)

៤.០២៦ ៤.០៦០ ៤.០៧០ ៤.០៣៤ ៤.០៤៣ ៤.០៥៦ ៤.០៤១ ៤.០៥២ ៤.០៤១ ៤.០៦០ ៤.០២៣ ៤.០៤៤

តារាង : បញ្ជីទូទាត់ “ ករណីបង្ខំប្រើប្រាស់ ” (កំណត់ប្រើប្រាស់)

ករណីបង្ខំប្រើប្រាស់	ត្រី.២-១៤	ត្រី.៣-១៤	ត្រី.៤-១៤	២០១៤	ត្រី.១-១៥	ត្រី.២-១៥	ត្រី.៣-១៥	ត្រី.៤-១៥	២០១៥	ត្រី.១-១៦	ត្រី.២-១៦
ករណីបង្ខំប្រើប្រាស់	២៧៩	២៨២	២៨៣	១.១២១	១៧៤	១៧៤	១៧៦	១៧៤	៦៥៧	១៦១	១៦២
ផ្អែកលើការប្រកាស	២៧៩	២៨២	២៨៣	១.១២១	១៧៤	១៧៤	១៧៦	១៧៤	៦៥៧	១៦១	១៦២
បំណុលលើកលែង	គ្មាន	គ្មាន	គ្មាន	គ្មាន	គ្មាន	គ្មាន	គ្មាន	គ្មាន	គ្មាន	គ្មាន	គ្មាន
ផ្សេងៗ	២៧៩	២៨២	២៨៣	១.១២១	១៧៤	១៧៤	១៧៦	១៧៤	៦៥៧	១៦១	១៦២
ផ្អែកលើករណី	គ្មាន	គ្មាន	គ្មាន	គ្មាន	គ្មាន	គ្មាន	គ្មាន	គ្មាន	គ្មាន	គ្មាន	គ្មាន
បង្កប់ប្រព័ន្ធប្រកាស	គ្មាន	គ្មាន	គ្មាន	គ្មាន	គ្មាន	គ្មាន	គ្មាន	គ្មាន	គ្មាន	គ្មាន	គ្មាន
បំណុលលើកលែង	គ្មាន	គ្មាន	គ្មាន	គ្មាន	គ្មាន	គ្មាន	គ្មាន	គ្មាន	គ្មាន	គ្មាន	គ្មាន
ផ្សេងៗ	គ្មាន	គ្មាន	គ្មាន	គ្មាន	គ្មាន	គ្មាន	គ្មាន	គ្មាន	គ្មាន	គ្មាន	គ្មាន
ករណីបង្ខំប្រើប្រាស់	គ្មាន	គ្មាន	គ្មាន	គ្មាន	គ្មាន	គ្មាន	គ្មាន	គ្មាន	គ្មាន	គ្មាន	គ្មាន
ផ្អែកលើការប្រកាស	គ្មាន	គ្មាន	គ្មាន	គ្មាន	គ្មាន	គ្មាន	គ្មាន	គ្មាន	គ្មាន	គ្មាន	គ្មាន
បំណុលលើកលែង	គ្មាន	គ្មាន	គ្មាន	គ្មាន	គ្មាន	គ្មាន	គ្មាន	គ្មាន	គ្មាន	គ្មាន	គ្មាន
ផ្សេងៗ	គ្មាន	គ្មាន	គ្មាន	គ្មាន	គ្មាន	គ្មាន	គ្មាន	គ្មាន	គ្មាន	គ្មាន	គ្មាន
ផ្អែកលើករណី	គ្មាន	គ្មាន	គ្មាន	គ្មាន	គ្មាន	គ្មាន	គ្មាន	គ្មាន	គ្មាន	គ្មាន	គ្មាន
បង្កប់ប្រព័ន្ធប្រកាស	គ្មាន	គ្មាន	គ្មាន	គ្មាន	គ្មាន	គ្មាន	គ្មាន	គ្មាន	គ្មាន	គ្មាន	គ្មាន
បំណុលលើកលែង	គ្មាន	គ្មាន	គ្មាន	គ្មាន	គ្មាន	គ្មាន	គ្មាន	គ្មាន	គ្មាន	គ្មាន	គ្មាន
ផ្សេងៗ	គ្មាន	គ្មាន	គ្មាន	គ្មាន	គ្មាន	គ្មាន	គ្មាន	គ្មាន	គ្មាន	គ្មាន	គ្មាន
សមតុល្យគុណបង្កើតឡើង	២៧៩	២៨២	២៨៣	១.១២១	១៧៤	១៧៤	១៧៦	១៧៤	៦៥៧	១៦១	១៦២
លទ្ធកម្ម និងការលក់ឬផ្ទេរសម្រាប់សម្របសម្រួល	គ្មាន	គ្មាន	គ្មាន	គ្មាន	គ្មាន	គ្មាន	គ្មាន	គ្មាន	គ្មាន	គ្មាន	គ្មាន
មិនមែនផលិតកម្ម និងមិនមែនហិរញ្ញវត្ថុ	គ្មាន	គ្មាន	គ្មាន	គ្មាន	គ្មាន	គ្មាន	គ្មាន	គ្មាន	គ្មាន	គ្មាន	គ្មាន
ឥណទាន	គ្មាន	គ្មាន	គ្មាន	គ្មាន	គ្មាន	គ្មាន	គ្មាន	គ្មាន	គ្មាន	គ្មាន	គ្មាន
ឥណទាន	គ្មាន	គ្មាន	គ្មាន	គ្មាន	គ្មាន	គ្មាន	គ្មាន	គ្មាន	គ្មាន	គ្មាន	គ្មាន
សមតុល្យ	គ្មាន	គ្មាន	គ្មាន	គ្មាន	គ្មាន	គ្មាន	គ្មាន	គ្មាន	គ្មាន	គ្មាន	គ្មាន
សមតុល្យករណីបង្ខំប្រើប្រាស់	២៧៩	២៨២	២៨៣	១.១២១	១៧៤	១៧៤	១៧៦	១៧៤	៦៥៧	១៦១	១៦២

អត្រាប្រកាស (រៀបរយ) ៤.០២៦ ៤.០២៧ ៤.០២៨ ៤.០២៩ ៤.០៣០ ៤.០៣១ ៤.០៣២ ៤.០៣៣ ៤.០៣៤ ៤.០៣៥ ៤.០៣៦ ៤.០៣៧

តារាង : ជំនួយសេដ្ឋកិច្ច " គណនីហិរញ្ញវត្ថុ " (គិតជាប៊ីលានរៀល)

គណនីហិរញ្ញវត្ថុ	ត្រីម-១៤	ត្រីម-១៥	ត្រីម-១៦	២០១៤	ត្រីម-១៥	ត្រីម-១៦	ត្រីម-១៥	ត្រីម-១៥	២០១៥	ត្រីម-១៦	ត្រីម-១៦
ចេញប្រាក់កម្មហិរញ្ញវត្ថុរួមទាំង	-១.៥១៦	-២.១១២	-១	-៦.៣៨៦	-៩៥៩	-២.៥៦៤	-២.៥០៦	-១.៦១២	-៧.៦៣១	-២.០០៥	-១.៩៣៤
ក្នុងនោះ :											
ហ៊ុន	-៦៦	-៦២	-៤៧	-២៣៩	-៧៦	-២៣	-៩៦	-៣៩	-២៣៤	-៣៥	-៧៩
បំណុល	-១.៤៥០	-២.៥៥០	៤៦	-៦.១៤៧	-៨៨៣	-២.៥៤០	-២.៤១០	-១.៥៧៤	-៧.៣៩៧	-១.៩៦៧	-១.៨៥៥
ឧបករណ៍ផ្សេងៗ*	០	០	០	០	០	០	០	០	០	០	០
វិនិយោគផ្ទាល់នៅក្រៅប្រទេស	-៤៩	-៤៦	-៣៣	-១៧៥	-៥៩	-២៣	-៧៦	-៣៥	-១៩៣	-៣៥	-៧៩
ហ៊ុន	-៤៩	-៤៦	-៣៣	-១៧៥	-៥៩	-២៣	-៧៦	-៣៥	-១៩៣	-៣៥	-៧៩
ប្រាក់ចំណេញដែលវិនិយោគបន្ត	គ្មាន	គ្មាន	គ្មាន	គ្មាន	គ្មាន	គ្មាន	គ្មាន	គ្មាន	គ្មាន	គ្មាន	គ្មាន
វិនិយោគផ្ទាល់ផ្សេងៗ	គ្មាន	គ្មាន	គ្មាន	គ្មាន	គ្មាន	គ្មាន	គ្មាន	គ្មាន	គ្មាន	គ្មាន	គ្មាន
វិនិយោគលើទិសបត្រ	២២	-១១៤	៣៦	-៩១	-៤៧	២៥	-១៩៤	១៥៤	-៦១	០	០
មូលបត្រហ៊ុន	-១៧	-១៧	-១៤	-៦៥	-១៧	០	-២០	-៣	-៤១	០	០
មូលបត្របំណុល	៣៩	-៩៧	៥០	-២៦	-៣០	២៥	-១៧៤	១៥៧	-២០	០	០
វិនិយោគផ្សេងទៀត	-៦៣៩	-១.៣៤៩	៩៥៣	-៣.០៦៣	១១៣	-២.១១៤	-១.៤៦៦	-៦៥០	-៤.១១៧	-១.០១៣	-៥០៥
ឥណទានពាណិជ្ជកម្ម	២៤១	-៩២៦	៣៥៦	-៧៣៦	-១១០	-២៧៦	-១.៩១៤	១.៣៣៣	-៩៧២	-៤៩	-៣៥២
ប្រាក់កម្ចី	គ្មាន	គ្មាន	គ្មាន	គ្មាន	គ្មាន	គ្មាន	គ្មាន	គ្មាន	គ្មាន	គ្មាន	គ្មាន
ប្រាក់បញ្ញើ និងរូបិយវត្ថុ	-១.៩៤៤	១១៦	៣២៣	-២.១២៥	-៧៦៣	-១.៧៦៦	៦២៥	-១.៧២៩	-៣.៦៣២	-៦៤៦	-១.២២២
ទ្រព្យសកម្មផ្សេងៗ	១.០៦៩	-៥៤៤	២៧៤	-២០៥	៩៤៦	-៧២	-១៧៣	-២៥៤	៤៥៦	-២៧៧	១.០៦៦
ចេញប្រាក់កម្មហិរញ្ញវត្ថុរួមទាំង	-៤៥១	-១.០៩៤	-៩៥៧	-៣.០៥៧	-៩៥៦	-៤៥២	-៧៧១	-១.០៥១	-៣.៦៥៩	-៩៥៥	-១.៣៤៧
មាស	គ្មាន	គ្មាន	គ្មាន	គ្មាន	គ្មាន	គ្មាន	គ្មាន	គ្មាន	គ្មាន	គ្មាន	គ្មាន
សិទ្ធិដកពិសេស (SDR)	០	០	០	០	០	០	០	០	០	០	០
ស្ថានភាពទុនបម្រុងនៅ IMF	គ្មាន	គ្មាន	គ្មាន	គ្មាន	គ្មាន	គ្មាន	គ្មាន	គ្មាន	គ្មាន	គ្មាន	គ្មាន
រូបិយវត្ថុ	-៤៥១	-១.០៩៤	-៩៥៧	-៣.០៥៧	-៩៥៦	-៤៥២	-៧៧១	-១.០៥១	-៣.៦៥៩	-៩៥៥	-១.៣៤៧
ឥណទានផ្សេងៗ	គ្មាន	គ្មាន	គ្មាន	គ្មាន	គ្មាន	គ្មាន	គ្មាន	គ្មាន	គ្មាន	គ្មាន	គ្មាន
ចេញប្រាក់កម្មហិរញ្ញវត្ថុរួមទាំង	២.៨៥៥	៤.៥៥៤	១.៧៦៥	១២.០៥៤	១.៧៩៧	៤.៧៧៩	៤.០៣៣	៣.៤៧៩	១៤.០៥៤	២.៤៧៥	៤.៨៧៥
ក្នុងនោះ :											
ហ៊ុន	១.៩២៤	១.៨២០	១.៥៥៤	៦.៩៥៥	១.៧៤២	១.៩៧៦	១.៧៧២	១.៤១៤	៦.៩០៧	១.៨៧៩	២.១៥៤
បំណុល	៩៣១	៣.០៣៤	២១១	៥.១៤៧	៥៥	២.៨០៤	២.២៦២	២.០៦១	៧.១៥២	៥៩៦	២.៦៨៥
ឧបករណ៍ផ្សេងៗ*	គ្មាន	គ្មាន	គ្មាន	គ្មាន	គ្មាន	គ្មាន	គ្មាន	គ្មាន	គ្មាន	គ្មាន	គ្មាន
វិនិយោគផ្ទាល់នៅកម្ពុជា	១.៩២៤	១.៨២០	១.៥៥៤	៦.៩៥៥	១.៧៤២	១.៩៧៦	១.៧៧២	១.៤១៤	៦.៩០៧	១.៨៧៩	២.១៥៤
ហ៊ុន	១.៦៣០	១.៤៩៣	១.២៩៦	៥.៨០៣	១.៣៥៤	១.៦០៤	១.៣៦៣	១.០៤៤	៥.៣៦៩	១.៤០២	១.៦០៧
ប្រាក់ចំណេញដែលវិនិយោគបន្ត	២៩៤	៣២៧	២៥៨	១.១៤២	៣៨៨	៣៧២	៤០៩	៣៧៤	១.៥៣៨	៤៧៧	៥៥៧
វិនិយោគផ្ទាល់ផ្សេងៗ	០	០	០	០	០	០	០	០	០	០	០
វិនិយោគលើទិសបត្រ	គ្មាន	គ្មាន	គ្មាន	គ្មាន	គ្មាន	គ្មាន	គ្មាន	គ្មាន	គ្មាន	គ្មាន	គ្មាន
មូលបត្រហ៊ុន	គ្មាន	គ្មាន	គ្មាន	គ្មាន	គ្មាន	គ្មាន	គ្មាន	គ្មាន	គ្មាន	គ្មាន	គ្មាន
មូលបត្របំណុល	គ្មាន	គ្មាន	គ្មាន	គ្មាន	គ្មាន	គ្មាន	គ្មាន	គ្មាន	គ្មាន	គ្មាន	គ្មាន
វិនិយោគផ្សេងទៀត	៩៣១	៣.០៣៤	២១១	៥.១៤៧	៥៥	២.៨០៤	២.២៦២	២.០៦១	៧.១៥២	៥៩៦	២.៦៨៥
ឥណទានពាណិជ្ជកម្ម	៤៩០	១.៣៤៧	៩៥	១.៦១៥	-៤០០	៤១៥	៥៦៥	-៤១៥	៥៦៤	-៦០០	១.៩៧០
ការប្រើប្រាស់ឥណទាន IMF	--	--	--	--	--	--	--	--	--	--	--
ប្រាក់កម្ចីផ្សេងៗ	-៣៣១	១.២៣៤	៥៧៤	៣.០៥៥	៤១៣	១.៤៩២	១.៧៦០	១.៨៦៣	៥.៥៨៧	១.១០១	-៤៩៥
ប្រាក់បញ្ញើ និងរូបិយវត្ថុ	៣៧១	៤៤៤	-៤៦១	៤៩៩	៤២	៤៩៧	-១៦៣	៦៥៤	១.០៣០	៥៥	១.២១៣
ទ្រព្យសកម្មផ្សេងៗ	០	០	០	១	០	០	០	០	០	០	០
សមតុល្យគណនីហិរញ្ញវត្ថុ	១.៣៣៨	២.២៤១	១.៧៦៥	៥.៧០៣	៨៤១	២.២១៥	១.៥២៤	១.៨៦៧	៦.៤៥៤	៤៧០	២.៩៤១

*រាប់បញ្ចូលមាស និងសិទ្ធិដកពិសេស

អត្រាកម្ចីប្រាក់ (រៀល/ដុល្លារ) ៤.០២៦ ៤.០៦០ ៤.០៧០ ៤.០៣៨ ៤.០៤៣ ៤.០៥៦ ៤.០៩២ ៤.០៥១ ៤.០៦០ ៤.០២៣ ៤.០៤៨

តារាង : ស្ថានភាពវិនិយោគអន្តរជាតិ (គិតជាប៊ីលានរៀល)

ស្ថានភាពវិនិយោគអន្តរជាតិ	ត្រី.២-១៤	ត្រី.៣-១៤	ត្រី.៤-១៤	២០១៤	ត្រី.១-១៥	ត្រី.២-១៥	ត្រី.៣-១៥	ត្រី.៤-១៥	២០១៥	ត្រី.១-១៦	ត្រី.២-១៦	ត្រី.៣-១៦
ស្ថានភាពវិនិយោគអន្តរជាតិ	៦៧.៣៦១	៧០.៥៤១	៧០.៣១៤	៧០.៣១៤	៦៧.៨៩៦	៧៣.០០៥	៧៤.៤៨១	៧៤.៨៦១	៧៤.៨៦១	៧៤.៤១៤	៧៦.៤៧៨	៧៦.៤៧៨
ប្រឡូសកម្មវិនិយោគអន្តរជាតិ												
វិនិយោគផ្ទាល់នៅក្រៅប្រទេស	២.០១៤	២.០៨៦	២.១១៤	២.១១៤	២.១៣៥	២.២៣៨	២.២៧៨	២.៣០២	២.៣០២	២.៣២៦	២.៣២៦	២.៣៧២
វិនិយោគលើសម្រាប់ប្រជាជន	១.៩២៤	២.០៦៤	២.០២៤	២.០២៤	២.០៤២	២.០៨៤	២.២៦៧	២.១១១	២.១១១	០	០	០
វិនិយោគផ្សេងទៀត	៤៧.៥០៨	៤៦.៣៧១	៤៦.២៧៦	៤៦.២៧៦	៤៣.៧២២	៤៦.៦៨៣	៤៦.០០៤	៤៦.៥៤៨	៤៦.៥៤៨	៤៦.០៨៨	៤៦.១៥២	៤៦.១០៥
ប្រឡូសកម្មវិនិយោគអន្តរជាតិ	១៥.៩១៦	១៧.០១៧	១៧.៨៩៥	១៧.៨៩៥	១៨.២០៣	១៩.១៥៥	១៩.៤៤៤	២០.៦២៨	២០.៦២៨	២១.៥៤៤	២១.៥៤៤	២១.៧៩១
ប្រឡូសកម្មវិនិយោគអន្តរជាតិ	៤៧.៧៥១	៤៣.៤៤៣	៤៣.០៥៥	៤៣.០៥៥	៤៤.៥១៨	៤៣.០៥៦	៤៣.០៥៦	៤៣.០៥៦	៤៣.០៥៦	៤៣.០៥៦	៤៣.០៥៦	៤៣.០៥៦
វិនិយោគផ្ទាល់នៅកម្ពុជា	៤៤.០៤៨	៤១.៦៤៦	៤៣.០៧៧	៤៣.០៧៧	៤៣.៥៥៥	៤៣.០៥៦	៤៣.០៥៦	៤៣.០៥៦	៤៣.០៥៦	៤៣.០៥៦	៤៣.០៥៦	៤៣.០៥៦
វិនិយោគលើសម្រាប់ប្រជាជន	៣៨.៧០៣	៤១.៧៤៦	៤១.៥៨២	៤១.៥៨២	៤០.៥៥៥	៤៣.០៥៦	៤៣.០៥៦	៤៣.០៥៦	៤៣.០៥៦	៤៣.០៥៦	៤៣.០៥៦	៤៣.០៥៦
ស្ថានភាពវិនិយោគអន្តរជាតិ (សរុប)	-២០.៣៨៤	-២២.៩០១	-២៤.៧៤៥	-២៤.៧៤៥	-២៦.៦២១	-២៧.៨១១	-២៩.៣២១	-២៩.៦៧៤	-២៩.៦៧៤	-២៩.៦៧៤	-២៩.៦៧៤	-២៩.៦៧៤

*របស់ប្រជាជន និងស៊ីវិលសេវា

អក្ខរកម្មប្រាក់ (រៀល/ដុល្លារ)

តារាង : បំណុលត្រូវប្រទេស (អំពីប្រាក់បញ្ញើ)

បំណុលត្រូវប្រទេស	ត្រី.២-១៤	ត្រី.៣-១៤	ត្រី.៤-១៤	ត្រី.១-១៥	ត្រី.២-១៥	ត្រី.៣-១៥	ត្រី.៤-១៥	ត្រី.១-១៦	ត្រី.២-១៦
រដ្ឋាភិបាល កម្ពុជា	១៨.១៤៨	១៨.៤៥៤	១៨.៩២៣	១៨.៤១២	១៨.៤៣៩	១៩.៣១៥	២០.៤៧៧	២០.៤៧៥	២១.៣៧៨
ប្រាក់កម្ចី	១៨.១៤៨	១៨.៤៥៤	១៨.៩២៣	១៨.៤១២	១៨.៤៣៩	១៩.៣១៥	២០.៤៧៧	២០.៤៧៥	២១.៣៧៨
ធនាគារពាក់កណ្តាល	៤២៦	៤១៥	៤០៣	៣៧៩	៣៨៥	៣៩១	៤៩៦	៤៩៨	៥០៤
បំណុលត្រូវសងរៀងរៀង	៤២៦	៤១៥	៤០៣	៣៧៩	៣៨៥	៣៩១	៤៩៦	៤៩៨	៥០៤
សាធារណៈប្រាក់បញ្ញើ*	៧.៣១០	៧.៩៦៤	៧.៧៥៥	៧.៥៥១	៨.៩៩៣	១០.០៦២	១១.៤២៧	១២.២០១	១២.៤៤០
ប្រាក់បញ្ញើ និងប្រាក់កម្ចី	៤.៤០៤	៤.៩០៤	៤.៤៣០	៤.៤៧៣	៤.៦៦៦	៤.៧៤៩	៥.៣៤៥	៥.៣៤១	៥.៧០៤
ប្រាក់កម្ចី	២.៩០៦	៣.០៦០	៣.៣២៥	៣.១០៤	៤.៣២៦	៥.២៧៣	៦.០៤២	៦.៤២០	៥.៧៣២
សាធារណៈប្រាក់បញ្ញើផ្សេងៗ	២.៩០៤	៣.០៦៤	៣.៣២៥	៣.០៧៧	២.៣២៧	៣.០៥៧	៣.០៨៣	៣.០៥៤	៣.៧៣៦
ប្រាក់កម្ចី	២.៩០៤	៣.០៦៤	៣.៣២៥	៣.០៧៧	២.៣២៧	៣.០៥៧	៣.០៨៣	៣.០៥៤	៣.៧៣៦
ចំណុលត្រូវប្រទេស (ផុត)	២៨.៧៦៥	៣០.៣៩២	៣០.៥០៨	២៩.៦៦៤	៣១.១២១	៣២.៤៧៤	៣៥.៤៨៣	៣៦.៤១៩	៣៧.៦៣៤

* រដ្ឋាភិបាលកម្ពុជា

អត្រាប្រាក់ (រៀល/ដុល្លារ)

៤.០៤០	៤.០៤៥	៤.០៧៥	៤.០១០	៤.០៥៨	៤.០៧៦	៤.០៥០	៤.០៥០	៤.០០៦	៤.០៤៤
-------	-------	-------	-------	-------	-------	-------	-------	-------	-------

តារាង១០ : អនុធានាស្តីទន្ធនាត់

	ត្រី.២-១៤	ត្រី.៣-១៤	ត្រី.៤-១៤	២០១៤	ត្រី.១-១៥	ត្រី.២-១៥	ត្រី.៣-១៥	ត្រី.៤-១៥	២០១៥	ត្រី.១-១៦	ត្រី.២-១៦
អនុធានាស្តីទន្ធនាត់											
ការនាំចេញ f.o.b ធៀបនឹងគណនីចរន្ត (តំណទាន)	៦២,៣%	៦៤,២%	៥៩,៣%	៦១,៣%	៥៧,៥%	៦២,២%	៦៧,១%	៦២,៧%	៦២,៥%	៦០,៦%	៦៦,៥%
ការនាំចូល f.o.b ធៀបនឹងគណនីចរន្ត (តំណទាន)	៧៦,៥%	៧៨,៤%	៧៤,១%	៧៧,៣%	៧៨,៦%	៧៨,៩%	៧៨,៣%	៧៧,៥%	៧៨,៣%	៧៧,៤%	៨០,០%
គណនីទំនិញ និងសេវា (តំណទាន) ធៀបនឹងផលិតផលក្នុងស្រុកសរុប	៦២,២%	៦៨,៥%	៧០,២%	៦៧,២%	៦៦,០%	៦៣,៦%	៧៥,៤%	៦៩,៥%	៦៨,៦%	៦៤,៥%	៦១,៨%
គណនីទំនិញ និងសេវា (តំណទាន) ធៀបនឹងផលិតផលក្នុងស្រុកសរុប	៧០,៤%	៨០,១%	៨០,៨%	៧៤,៨%	៧១,០%	៧៥,៥%	៨១,៩%	៧៧,៨%	៧៦,៦%	៦៧,៣%	៧៥,១%
ចំណូលពីការវិនិយោគ (តំណទាន) ធៀបនឹងគណនីចរន្ត (តំណទាន)	០,៩%	១,៣%	១,៣%	១,០%	១,៤%	០,៨%	០,៦%	០,៧%	០,៩%	០,៨%	០,៨%
ចំណូលពីការវិនិយោគ (តំណទាន) ធៀបនឹងគណនីចរន្ត (តំណទាន)	៧,៤%	៧,៥%	៦,៨%	៧,៣%	៧,៩%	៧,១%	៧,៤%	៧,១%	៧,៤%	៨,៤%	៧,០%
សមតុល្យគណនីចរន្តធៀបនឹងផលិតផលក្នុងស្រុកសរុប	-១០,៨%	-១៤,០%	-១១,៦%	-៩,៩%	-៥,០%	-១២,២%	-៨,៩%	-១១,៥%	-៩,៤%	-៤,២%	-៤,២%
មុនប្រុងបរទេសធៀបនឹងការនាំចូលទំនិញ និងសេវា (គិតជាខែ)	៤,០	៣,៨	៣,៩	៤,៣	៤,២	៤,១	៣,៩	៤,៣	៤,៤	៤,៩	៤,៧
ស្ថានភាពវិនិយោគអន្តរជាតិ (សុទ្ធ) ធៀបនឹងផលិតផលក្នុងស្រុកសរុប*	១,៤%	១,៥%	១០,៩%	៣៦,៧%	១០,២%	៦,៥%	៤,២%	១៤,៣%	០,០%	៨,៦%	២១,៥%
សេវាបំណុលធៀបនឹងការនាំចេញទំនិញ និងសេវា	០,៨%	១,៥%	១,៣%	១,២%	១,២%	០,៩%	១,២%	០,៨%	១,០%	២,០%	១,៥%

*គណនាជាលំហូរក្នុងគ្រាសម្រាប់ទិន្នន័យប្រចាំត្រីមាស

កំណត់បញ្ជីបច្ចេកទេស

ទស្សនាវារី និងនិយមន័យ

ស្ថិតិជញ្ជីងទូទាត់(BOP) និងស្ថិតិស្ថានភាពវិនិយោគអន្តរជាតិ (IIP) ត្រូវបានចងក្រងដោយការិយាល័យស្ថិតិជញ្ជីងទូទាត់នៃនាយកដ្ឋានស្ថិតិ នៃធនាគារជាតិនៃកម្ពុជា ។ ស្ថិតិដែលចេញផ្សាយក្នុងព្រឹត្តិបត្រនេះ ជាទូទៅត្រូវបានចងក្រងឲ្យស៊ីគ្នាជាមួយនឹងស្ថិតិជញ្ជីងទូទាត់របស់មូលនិធិរូបិយវត្ថុអន្តរជាតិបោះពុម្ពលើកទី៥ ។ ចាប់ពីត្រីមាសទី១ ឆ្នាំ២០១៤ តទៅធនាគារជាតិនៃកម្ពុជានឹងផ្សព្វផ្សាយទិន្នន័យស្ថិតិជញ្ជីងទូទាត់ និងស្ថានភាពវិនិយោគអន្តរជាតិជា រូបិយវត្ថុ (គិតជាប៊ីលានរៀល) ។

ជាគោលការណ៍ ស្ថិតិនេះត្រូវបានចងក្រងដោយផ្អែកតាមអនុសាសន៍នៃវិធីសាស្ត្រចងក្រងស្ថិតិជញ្ជីងទូទាត់បោះពុម្ពលើកទី៥របស់មូលនិធិរូបិយវត្ថុអន្តរជាតិ ។ ក៏ប៉ុន្តែក្នុងការអនុវត្តជាក់ស្តែងវិញ ដោយសារពុំមានទិន្នន័យគ្រប់គ្រាន់នោះ តម្រូវឱ្យមានការប៉ាន់ស្មានចំពោះទិន្នន័យ និងចំណាត់ថ្នាក់ខ្លះៗ ។ គ្រប់ប្រតិបត្តិការត្រូវបានដាក់ប៉ាន់ស្មានតម្លៃតាមថ្លៃទីផ្សារក្នុងករណីដែលអាចធ្វើទៅបាន ។ ការនាំចេញត្រូវបានប៉ាន់ស្មានតម្លៃលើមូលដ្ឋាន f.o.b ។ ចំណែកទិន្នន័យនាំចូលដែលត្រូវបានប្រមូលពីគយ ដោយផ្អែកលើតម្លៃ c.i.f នោះត្រូវបានកែតម្រូវឱ្យទៅជា f.o.b ។ ការនាំចេញ និងការនាំចូលទំនិញ ត្រូវបានកត់ត្រានៅពេលឆ្លងកាត់តាមគយ ។ ទិន្នន័យដែលយកចេញមកពីការកត់ត្រាបែបរដ្ឋបាល ជាពិសេសទិន្នន័យសម្រាប់ផ្នែកសេវាកម្ម ប្រាក់ចំណូល និងបង្វែរត្រូវបានកត់ត្រានៅពេលទូទាត់ ឬលើមូលដ្ឋានបូកបង្ហូរពូន ។ ដូចគ្នានេះដែរ ប្រតិបត្តិការហិរញ្ញវត្ថុត្រូវបានកត់ត្រានៅពេលទូទាត់ ឬមូលដ្ឋានបូកបង្ហូរពូន ។ ការកត់ត្រាបំណុលហួសកាលកំណត់ត្រូវបានធ្វើឡើងស្របតាមស្ថិតិជញ្ជីងទូទាត់របស់មូលនិធិរូបិយវត្ថុអន្តរជាតិបោះពុម្ពលើកទី៥ ។

ជាគោលការណ៍ ស្ថិតិជញ្ជីងទូទាត់គ្របដណ្តប់រាល់ប្រតិបត្តិការរបស់រដ្ឋាភិបាល អង្គការគ្រួសារ ឯកត្តជន និងសហគ្រាសជានិវាសនរបស់ប្រទេសកម្ពុជាជាមួយនឹងអនិវាសន ។ ក៏ប៉ុន្តែក្នុងគណនីចរន្ត (នៃស្ថិតិជញ្ជីងទូទាត់) អ្នកចងក្រងស្ថិតិបានជួបនូវការលំបាកក្នុង (១) ការប្រមូលទិន្នន័យជាទំនិញដែលពុំបានឆ្លងកាត់តាមគយ (២) ការកត់ត្រាទិន្នន័យសេវាកម្មផ្សេងៗ និងប្រាក់ចំណូលដែលបច្ចុប្បន្នត្រូវបានចងក្រងដោយទិន្នន័យក្នុងរបាយការណ៍រដ្ឋបាលប្រចាំឆមាសនិងឆ្នាំ និងក្នុងការអង្កេតម្តងម្កាល និង (៣) ការប្រមូលព័ត៌មានអំពីការបង្វែរចរន្តឯកជននិងផ្លូវការ និងការបង្វែរដើមទុន ។ ក្នុងរបាយការណ៍ស្តីពីស្ថានភាពវិនិយោគអន្តរជាតិនៃគណនីហិរញ្ញវត្ថុមានបញ្ហាជាច្រើនបានចោទឡើងក្នុងការគ្របដណ្តប់រាល់ប្រតិបត្តិការនិងកម្រិតដែលពាក់ព័ន្ធនឹងវិនិយោគផ្ទាល់បរទេស និងវិនិយោគផ្សេងទៀតរបស់ផ្នែកឯកជន និងវិនិយោគរបស់ជនជាតិកម្ពុជានៅក្រៅប្រទេស ។

ការនាំចេញ និងការនាំចូលទំនិញ

ការប៉ាន់ស្មានសម្រាប់ផ្នែកពាណិជ្ជកម្មទំនិញទូទៅ ត្រូវបានធ្វើឡើងសម្រាប់ការនាំចេញនិងនាំចូលទំនិញរួចពន្ធដោយរាប់បញ្ចូលទាំងពាណិជ្ជកម្មទំនិញក្រៅផ្លូវការផងដែរ ។

ចំពោះផ្នែកនាំចេញ មុខទំនិញរួចពន្ធសំខាន់ៗជាងគេបំផុតគឺ ការនាំចេញឈើអារ និងកៅស៊ូក្រៅផ្លូវការ ការនាំចេញសម្លៀកបំពាក់តាមប្រព័ន្ធអនុគ្រោះទូទៅ ការនាំចេញកសិផល (ពិសេសស្រូវ និងត្រី) និងការនាំចេញបន្តទៅប្រទេសជិតខាង ។ ការប៉ាន់ស្មានអំពីការនាំចេញឈើអារក្រៅផ្លូវការត្រូវបានធ្វើឡើងដោយផ្អែកលើព័ត៌មានរបស់ប្រទេសដៃគូពាណិជ្ជកម្ម និងព័ត៌មានមួយចំណែកផ្សេងទៀតដែលត្រូវបានប្រមូលពីក្រសួងកសិកម្ម រុក្ខាប្រមាញ់ និងនេសាទ ។ ការនាំចេញកសិផល និងកៅស៊ូរួចពន្ធ ត្រូវបានប៉ាន់ស្មានដោយផ្អែកលើទិន្នន័យដែលប្រមូលបានពីក្រសួងកសិកម្ម រុក្ខាប្រមាញ់ និងនេសាទ និងការសាកសួរព័ត៌មានម្តងម្កាលនៅតាមចំណុចត្រួតពិនិត្យរបស់គយ ។ ការនាំចេញបន្ត ត្រូវបានប៉ាន់ស្មានតាមរយៈការគណនារកចំណែកនៃមុខទំនិញជាក់លាក់ក្នុងបរិមាណនាំចូលសរុបនៃមុខទំនិញនោះ ។

ដូចគ្នានេះដែរ **ខាងផ្នែកនាំចូល** ការប៉ាន់ស្មានត្រូវបានធ្វើឡើងចំពោះទំនិញរួចពន្ធ ពោលគឺការនាំចូលដោយរដ្ឋា-
ភិបាលការនាំចូលតាមគម្រោងនិងទំនិញជានិច្ច ការនាំចូលទំនិញជាមូលធនដែលពាក់ព័ន្ធនឹងសហគ្រាសវិនិយោគផ្ទាល់
និងការនាំចូលវត្ថុធាតុដើមដោយសហគ្រាសផលិតសម្រាប់នាំចេញ ។ ពាណិជ្ជកម្មក្រៅផ្លូវការ ត្រូវបានប៉ាន់ស្មានដោយផ្អែក
លើការសាកសួរព័ត៌មានម្តងម្កាលចំពោះមុខទំនិញនាំចូលមួយចំនួនជាពិសេសគឺ ប្រេងឥន្ធនៈ រថយន្ត ឧបករណ៍អេឡិចត្រូនិក
និងទំនិញសម្រាប់ប្រើប្រាស់និងម្ហូបអាហារនិងភេសជ្ជៈ ។

សេវា

ការប៉ាន់ស្មានចំពោះថ្លៃឈ្នួលដឹកជញ្ជូនស្មើនឹង ៩% នៃ c.i.f ចំណែកថ្លៃធានារ៉ាប់រងលើការនាំចូលត្រូវបាន ប៉ាន់
ស្មានថាស្មើនឹង ១% នៃតម្លៃនាំចូល c.i.f ។ ចំនួនភាគរយទាំងនេះត្រូវបានពិនិត្យមើលឡើងវិញជាទៀងទាត់និងត្រូវបានកែ
សម្រួលឡើងវិញឲ្យបានសមស្រប ។ ថ្លៃឈ្នួលដឹកជញ្ជូនសរុបសម្រាប់ការនាំចូល និងការនាំចេញត្រូវបានបែងចែកដោយឡែកពី
គ្នារវាងការដឹកជញ្ជូនតាមផ្លូវអាកាស និងតាមផ្លូវទឹក ។ ថ្លៃឈ្នួលដឹកជញ្ជូនសម្រាប់ការនាំចូល ដែលដឹកដោយក្រុមហ៊ុន
អាកាសចរណ៍របស់អនិវាសន៍ ត្រូវបានប៉ាន់ស្មានដោយប្រើប្រាស់ថ្លៃឈ្នួលដឹកជញ្ជូនគិតជាមធ្យមក្នុងមួយតោនគុណនឹង
បរិមាណនៃការនាំចូល ។ ថ្លៃឈ្នួលដឹកជញ្ជូនលើការនាំចេញដែលដឹកដោយក្រុមហ៊ុនអាកាសចរណ៍របស់អនិវាសន៍ត្រូវបាន
ប៉ាន់ស្មានឡើងដោយប្រើប្រាស់វិធីដូចគ្នា ។

ការដឹកជញ្ជូនតាមផ្លូវអាកាស ថ្លៃឈ្នួលសេវាអ្នកដំណើរដែលទូទាត់ដោយនិវាសន៍ទូទៅក្រុមហ៊ុនអាកាសចរណ៍
របស់អនិវាសន៍ ត្រូវបានប៉ាន់ស្មានដោយផ្អែកលើព័ត៌មានអំពីចំនួនអ្នកដំណើរ ដោយគូបផ្សំជាមួយនឹងទិន្នន័យដែលបាន
ប្រមូលដោយក្រសួងមហាផ្ទៃអំពីចំនួននៃការមកដល់ និងការចេញដំណើររបស់និវាសន៍និងអនិវាសន៍ថ្លៃសំបុត្រយន្តហោះ
គិតជាមធ្យម និងការផ្ទុកអ្នកដំណើរដោយក្រុមហ៊ុនអាកាសចរណ៍ផ្សេងៗគ្នាដែលបម្រើនៅភ្នំពេញ ។ ចំណែកថ្លៃសំបុត្រយន្ត
ហោះអ្នកដំណើរដែលអនិវាសន៍បានទូទាត់ឱ្យទៅក្រុមហ៊ុនអាកាសចរណ៍របស់និវាសន៍ ត្រូវបានប៉ាន់ស្មានដោយប្រើប្រាស់
វិធីដូចគ្នា ។ សេវាដឹកជញ្ជូនតាមផ្លូវអាកាសផ្សេងទៀត ត្រូវបានប៉ាន់ស្មានដោយផ្អែកលើព័ត៌មានដែលបានផ្តល់ដោយក្រុម
ហ៊ុនអាកាសចរណ៍របស់និវាសន៍ចំពោះការចំណាយនៅតាមចំណតយន្តហោះបរទេស និងព័ត៌មានដែលបានផ្តល់ដោយ
អាជ្ញាធរអាកាសចរណ៍ស៊ីវិល ចំពោះការចំណាយនៅកម្ពុជាដោយក្រុមហ៊ុនអាកាសចរណ៍របស់អនិវាសន៍ ។

ការដឹកជញ្ជូនតាមផ្លូវទឹក ថ្លៃឈ្នួលដឹកជញ្ជូនលើការនាំចូលតាមនាវារបស់អនិវាសន៍ ត្រូវបានប៉ាន់ស្មានដោយ
ដកចេញថ្លៃឈ្នួលដឹកជញ្ជូនទំនិញនាំចូលតាមអាកាសពីការប៉ាន់ស្មានថ្លៃឈ្នួលដឹកជញ្ជូនលើការនាំចូលសរុប ហើយគុណ
នឹងចំណែកនៃការដឹកជញ្ជូនតាមនាវារបស់អនិវាសន៍ ។ ថ្លៃឈ្នួលដឹកជញ្ជូនលើការនាំចេញតាមនាវារបស់និវាសន៍ ត្រូវ
បានប៉ាន់ស្មានដោយយកថ្លៃឈ្នួលដឹកជញ្ជូនមធ្យមចំពោះទំនិញនាំចេញគុណនឹងសមាមាត្រនៃការនាំចេញ (គិតជាតោន)
ដែលដឹកដោយនាវារបស់និវាសន៍ ។ សេវាដឹកជញ្ជូនតាមផ្លូវទឹកផ្សេងទៀតត្រូវបានប៉ាន់ស្មានដោយផ្អែកលើព័ត៌មានដែល
បានផ្តល់ដោយភ្នាក់ងារនាវាចរណ៍ និងអាជ្ញាធរកំពង់ផែរបស់និវាសន៍ ។

ចំពោះប្រាក់ចំណូលពីសេវាធ្វើដំណើរ (ឥណទាន) ការប៉ាន់ស្មានដោយឡែកៗពីគ្នា ត្រូវបានធ្វើចំពោះការចំណាយ
ដោយអ្នកលេងល្បែង អ្នកទេសចរ ពាណិជ្ជករ និងបុគ្គលិករបស់អង្គការអន្តរជាតិ ។ ព័ត៌មានស្តីពីចំនួននៃការមកដល់នៃភ្ញៀវ
ទេសចរ និងពាណិជ្ជករ ត្រូវបានដាក់រួមគ្នាជាមួយនឹងព័ត៌មានស្តីពីរយៈពេលនៃការស្នាក់អាស្រ័យ និងការចំណាយគិតជាមធ្យម
តាមប្រភេទនីមួយៗដែលត្រូវបានប្រមូលពីក្រសួងទេសចរណ៍ និងភ្នាក់ងារធ្វើដំណើរនានា ។ ចំណែកបុគ្គលិកធ្វើការរយៈ
ពេលខ្លីរបស់អង្គការអន្តរជាតិនៅកម្ពុជា និងបុគ្គលិករបស់ភ្នាក់ងារផ្តល់ជំនួយ ការប៉ាន់ស្មានត្រូវបានធ្វើឡើងដោយផ្អែកលើ
ចំនួនបុគ្គលិកទាំងនេះ និងការចំណាយតាមប្រភេទនីមួយៗ ។ ការប៉ាន់ស្មានប្រាក់ចំណាយលើសេវាធ្វើដំណើរ (ឥណទាន)
ត្រូវបានធ្វើឡើងដោយផ្អែកលើចំនួននៃការចេញដំណើររបស់និវាសន៍ រយៈពេលនៃការស្នាក់អាស្រ័យ និងការចំណាយ
តាមប្រភេទនីមួយៗនៅក្រៅប្រទេស ។ ការប៉ាន់ស្មានត្រូវបានធ្វើឡើងដោយឡែកពីគ្នា ចំពោះការធ្វើដំណើរផ្ទាល់ខ្លួន និងជា
ពាណិជ្ជកម្ម ប៉ុន្តែក្នុងការបោះពុម្ពផ្សាយទិន្នន័យទាំងពីរនេះពុំបានញែកឱ្យដាច់ពីគ្នាទេ ។

សេវាផ្សេងៗ រាប់បញ្ចូលក្នុងផ្នែកឥណទានគឺ : ប្រាក់ចំណូលពីសហគ្រាសទូរគមនាគមន៍ជាអនិវាសជន ចំពោះសេវាទូរគមនាគមន៍ដែលបានផ្តល់ឲ្យកម្ពុជា (ផ្នែកលើទិន្នន័យដែលបានទទួលពីក្រសួងប្រៃសណីយ៍និងទូរគមនាគមន៍) ការប៉ាន់ស្មានអំពីប្រាក់ចំណាយលើការជួល និងការទិញសេវាដោយស្ថានទូតបរទេសនៅកម្ពុជា (ផ្នែកលើការសាកសួរព័ត៌មាននៅតាមស្ថានទូតបរទេសប្រចាំនៅកម្ពុជា) ការប៉ាន់ស្មានអំពីសេវាផ្ទាល់ខ្លួន វប្បធម៌និងកំសាន្ត ការប៉ាន់ស្មានអំពីថ្លៃឈ្នួលសម្របសម្រួល និងសេវាផ្សេងៗ និងការចំណាយរបស់បេសកកម្មការទូតបរទេសនៅកម្ពុជា ។ រាប់បញ្ចូលក្នុងផ្នែកឥណទានគឺ : ប្រាក់ចំណាយរបស់ក្រសួងប្រៃសណីយ៍និងទូរគមនាគមន៍ ដែលបានទូទាត់ឱ្យទៅសហគ្រាសទូរគមនាគមន៍របស់អនិវាសជន ការប៉ាន់ស្មានអំពីប្រាក់ចំណាយលើពន្ធសួយសារនិងថ្លៃអាជ្ញាប័ណ្ណការប៉ាន់ស្មានអំពីការចំណាយឱ្យអ្នកម៉ៅការជាអនិវាសជនដែលផ្តល់សេវាសាងសង់តាមគម្រោងដែលបានទូទាត់ដោយការបង្វែរជំនួយអភិវឌ្ឍន៍ (ការប៉ាន់ស្មាននេះត្រូវបានធ្វើឡើងជាមួយនឹងប្រតិបត្តិការពាក់ព័ន្ធនឹងជំនួយផ្សេងទៀត) (សូមមើលបង្វែរចរន្ត) ការប៉ាន់ស្មានអំពីសេវាផ្ទាល់ខ្លួន វប្បធម៌និងកំសាន្តការប៉ាន់ស្មានអំពីការចំណាយលើសេវាធានារ៉ាប់រងសុទ្ធដែលទូទាត់ឱ្យអ្នកធានារ៉ាប់រងជាអនិវាសជនសម្រាប់ការនាំចូល និងហានិភ័យផ្សេងៗក្រៅពីជីវិតមនុស្សដែលកើតឡើងក្នុងប្រទេសកម្ពុជា (ព័ត៌មានទទួលបានពីសហគ្រាសធានារ៉ាប់រង) កម្រៃសេវាលើបំណុលផ្លូវការ និងប្រាក់បង់ប្រចាំឆ្នាំសម្រាប់ជាសមាជិកភាពរបស់កម្ពុជាដែលទូទាត់ឱ្យទៅមូលនិធិរូបិយវត្ថុអន្តរជាតិ ថ្លៃឈ្នួលប្រតិបត្តិការដែលការីដឹកជញ្ជូនជានិវាសជនទូទាត់ឱ្យទៅអនិវាសជន ការប៉ាន់ស្មានអំពីថ្លៃជួលអគារដោយស្ថានទូតកម្ពុជានៅក្រៅប្រទេស ការប៉ាន់ស្មានថ្លៃឈ្នួលគ្រប់គ្រង និងការចំណាយរបស់រដ្ឋាភិបាលកម្ពុជាសម្រាប់ការរក្សាតំណាងរបស់ខ្លួននៅក្រៅប្រទេស និងការចំណាយលើការធ្វើដំណើររបស់មន្ត្រីរាជការទៅក្រៅប្រទេស (ព័ត៌មានទទួលបានពីគណនីរដ្ឋាភិបាល) ។

ការប៉ាន់ស្មាន ដែលផ្អែកលើប្រព័ន្ធរាយការណ៍ពីប្រតិបត្តិការអន្តរជាតិ និងប្រភពទិន្នន័យផ្សេងទៀតត្រូវបានធ្វើឡើងផងដែរ ចំពោះសេវាទូរគមនាគមន៍ ពន្ធសួយសារ សេវាសាងសង់ សេវាផ្ទាល់ខ្លួន វប្បធម៌និងកំសាន្ត សេវាធានារ៉ាប់រង សេវាហិរញ្ញវត្ថុ សេវារដ្ឋាភិបាល និងសេវាផ្សេងៗទៀត ។

គណនីប្រាក់ចំណូល (ឥណទាន និងឥណពន្ធ)

ការទូទាត់ប្រាក់បៀវត្សឱ្យទៅនិយោជិត ត្រូវបានប៉ាន់ស្មានដោយផ្អែកលើទិន្នន័យដែលបានប្រមូលពីស្ថានទូតបរទេស និងគណនីរដ្ឋាភិបាល ។ ការប៉ាន់ស្មានលើប្រាក់ចំណូលរបស់វិនិយោគផ្ទាល់ (ឥណទាន) ត្រូវបានធ្វើឡើងដោយផ្អែកលើការប៉ាន់ស្មានប្រាក់ចំណូលពីវិនិយោគផ្ទាល់នៅក្រៅប្រទេសរបស់អាណិកជនបរទេសជានិវាសជននិងអ្នកមានធនធានស្តុកស្តម្ភជាជនជាតិកម្ពុជា (ពិសេសគឺផ្ទះសំបែង) ព្រមទាំងការវិនិយោគផ្ទាល់ក្នុងសហគ្រាសនៅក្រៅប្រទេស ។ ការប៉ាន់ស្មានអំពីប្រាក់ចំណូលពីការវិនិយោគផ្ទាល់របស់អនិវាសជន (ឥណពន្ធ) ត្រូវបានធ្វើឡើងដោយប្រើប្រាស់ផ្ទាល់នូវទិន្នន័យដែលប្រមូលពីធនាគារពាណិជ្ជនិងពីក្រុមប្រឹក្សាអភិវឌ្ឍន៍កម្ពុជា ចំពោះផ្នែកសហគ្រាសផ្សេងទៀត ។ ការប៉ាន់ស្មានលើការចំណាយការប្រាក់ត្រូវបានទាញយកពីទិន្នន័យរបស់ធនាគារជាតិនៃកម្ពុជា និងធនាគារពាណិជ្ជ ។ ប្រាក់ចំណូលពីការវិនិយោគលើផលបត្រ (ឥណទាន) ត្រូវបានប៉ាន់ស្មានដោយផ្អែកលើការសន្មតអំពីភាគលាភនិងការប្រាក់ ដែលត្រូវបានប្រើប្រាស់សម្រាប់ការប៉ាន់ស្មានវិនិយោគលើផលបត្រនៅក្រៅប្រទេសដោយអាណិកជន និងអ្នកមានធនធានស្តុកស្តម្ភជាជនជាតិកម្ពុជារស់នៅកម្ពុជា ។ ប្រាក់ចំណូលពីការវិនិយោគលើផលបត្រ (ឥណពន្ធ) ត្រូវបានប៉ាន់ស្មានថាស្មើនឹងសូន្យ ដោយហេតុថាទីផ្សារមូលបត្រនៅកម្ពុជាទើបនឹងបង្កើតថ្មីពុំទាន់មានដំណើរការពេញលេញនៅឡើយ ហើយទិន្នន័យក៏ពុំទាន់អាចប្រើប្រាស់បានដែរ ។ ប្រាក់ចំណូលពីការវិនិយោគផ្សេងទៀត ត្រូវបានប៉ាន់ស្មានដោយប្រើប្រាស់នូវប្រភពទិន្នន័យជាច្រើន ។

គណនីបង់ប្រាក់ (ឥណទាន និងឥណទាន)

ទិន្នន័យអំពីបង់ប្រាក់ត្រូវបានប្រមូលមកពីក្រុមប្រឹក្សាអភិវឌ្ឍន៍កម្ពុជា និងស្រង់ពីគណនីរដ្ឋាភិបាល ។ បន្ថែមលើនេះការប៉ាន់ស្មានត្រូវបានធ្វើឡើងចំពោះការផ្ទេរប្រាក់ដើម្បីផ្គត់ផ្គង់គ្រួសារ និងការផ្ទេរប្រាក់របស់ពលករនៅក្រៅប្រទេសដែលទទួលបានពីអនិវាសជន ។

គណនីបង់ប្រាក់ដើមទុន

ទិន្នន័យអំពីការលើកលែងបំណុលផ្លូវការត្រូវបានប្រមូលពីការិយាល័យគ្រប់គ្រងបំណុលនៃក្រសួងសេដ្ឋកិច្ច និងហិរញ្ញវត្ថុ ។ ទិន្នន័យអំពីការលើកលែងបំណុលរបស់ផ្នែកឯកជនពុំទាន់អាចរកបាននៅឡើយ ។ ទិន្នន័យអំពីបង់ប្រាក់ដើមទុនផ្សេងទៀតត្រូវបានប្រមូលពីក្រុមប្រឹក្សាអភិវឌ្ឍន៍កម្ពុជា។

គណនីហិរញ្ញវត្ថុ និងហិរញ្ញប្បទានពិសេស

វិនិយោគផ្ទាល់នៅក្រៅប្រទេសត្រូវបានសន្មតថាមានតិចតួច ហើយត្រូវបានប៉ាន់ស្មានដោយផ្អែកលើព័ត៌មានអំពីអាណាឯកជនបរទេសជានិវាសជន និងអ្នកមានធនធានស្តុកស្តម្ភជាជនជាតិកម្ពុជា (ពិសេសគឺផ្ទះសំបែង) ព្រមទាំងការវិនិយោគផ្ទាល់ក្នុងសហគ្រាសនៅក្រៅប្រទេស ។ ការប៉ាន់ស្មានលើការវិនិយោគផ្ទាល់នៅកម្ពុជាត្រូវបានធ្វើឡើងដោយផ្អែកលើទិន្នន័យដែលត្រូវបានប្រមូលពីធនាគារពាណិជ្ជ និងក្រុមប្រឹក្សាអភិវឌ្ឍន៍កម្ពុជា ។ វិនិយោគលើផលបត្រនៅក្រៅប្រទេសត្រូវបានធ្វើឡើងដោយផ្អែកលើការប៉ាន់ស្មានអំពីការវិនិយោគលើទីផ្សារមូលបត្ររបស់អាណាឯកជនបរទេស និងអ្នកមានធនធានស្តុកស្តម្ភជាជនជាតិកម្ពុជារស់នៅកម្ពុជា ។ វិនិយោគលើផលបត្រនៅកម្ពុជា ត្រូវបានប៉ាន់ស្មានថាមានតិចតួចស្ទើរតែ ហើយក៏ពុំបានធ្វើការវាស់វែងដែរ ។ ទិន្នន័យស្តីពីប្រតិបត្តិការវិនិយោគផ្សេងទៀត ត្រូវបានចងក្រងដោយផ្អែកលើប្រភពមួយចំនួនដូចជា ក្រសួងសេដ្ឋកិច្ចនិងហិរញ្ញវត្ថុ ធនាគារជាតិនៃកម្ពុជា និងធនាគារពាណិជ្ជ ។ ទិន្នន័យអំពីទ្រព្យសកម្មជាទុនបម្រុងបរទេសត្រូវបានស្រង់ពីស្ថិតិរូបិយវត្ថុ ។ ចំពោះខ្ទង់ហិរញ្ញប្បទានពិសេសត្រូវបានប៉ាន់ស្មានដោយផ្អែកលើទិន្នន័យដែលប្រមូលបានពីក្រសួងសេដ្ឋកិច្ចនិងហិរញ្ញវត្ថុ ។

ស្ថានភាពវិនិយោគអន្តរជាតិ និងបំណុលក្រៅប្រទេស

ស្ថិតិស្ថានភាពវិនិយោគអន្តរជាតិ ត្រូវបានចងក្រងឡើងដោយប្រើប្រាស់វិធីសាស្ត្រជាច្រើនផ្សេងៗគ្នា ។ ការប៉ាន់ស្មានអំពីវិនិយោគផ្ទាល់នៅក្រៅប្រទេស ត្រូវបានធ្វើឡើងជាទូទៅដោយផ្អែកលើគំរូប៉ាន់ស្មានដែលបានអធិប្បាយខាងលើ និងត្រូវបានបំពេញបន្ថែមដោយព័ត៌មានដែលទទួលបានពីសារព័ត៌មាន និងប្រភពផ្សេងទៀតអំពីការវិនិយោគផ្ទាល់ក្នុងសហគ្រាសនៅក្រៅប្រទេស ។ វិនិយោគផ្ទាល់នៅប្រទេសកម្ពុជាត្រូវបានប៉ាន់ស្មានដោយផ្ទាល់ផ្អែកលើប្រភពទិន្នន័យ ។ វិនិយោគលើផលបត្ររបស់និវាសជនកម្ពុជានៅក្រៅប្រទេសក៏ត្រូវបានប៉ាន់ស្មានផងដែរដោយផ្អែកលើគំរូប៉ាន់ស្មានដែលបានអធិប្បាយខាងលើ ។ វិនិយោគលើផលបត្រនៅកម្ពុជាត្រូវបានប៉ាន់ស្មានថាស្មើនឹងសូន្យ ដោយហេតុថាទិន្នន័យពីទីផ្សារមូលបត្រនៅកម្ពុជាពុំទាន់អាចរកបាននៅឡើយ។ ការប៉ាន់ស្មានវិនិយោគផ្សេងទៀតត្រូវបានទាញយកពីប្រភពផ្សេងៗទៀត ។ ការប៉ាន់ស្មានអំពីខ្ទង់ឥណទាន និងឥណទានពាណិជ្ជកម្មត្រូវបានធ្វើឡើងដោយផ្អែកលើទិន្នន័យនាំចេញនិងនាំចូល ។ ការប៉ាន់ស្មានអំពីទ្រព្យសកម្ម និងទ្រព្យអកម្មបរទេសរបស់ធនាគារពាណិជ្ជត្រូវបានធ្វើឡើងដោយផ្អែកលើទិន្នន័យដែលត្រូវបានប្រមូលដោយធនាគារជាតិនៃកម្ពុជា ។ គំរូប៉ាន់ស្មានដែលបានអធិប្បាយខាងលើក៏ត្រូវបានប្រើប្រាស់ផងដែរ ដើម្បីប៉ាន់ស្មានវិនិយោគផ្សេងទៀតនៅក្រៅប្រទេស ។ ទ្រព្យសកម្មជាទុនបម្រុងបរទេសត្រូវបានប៉ាន់ស្មានដោយផ្អែកលើទិន្នន័យដែលបានផ្តល់ដោយមូលនិធិរូបិយវត្ថុអន្តរជាតិ ។

ការប៉ាន់ស្មានបំណុលក្រៅប្រទេស ត្រូវបានធ្វើឡើងដោយផ្អែកលើប្រភពទិន្នន័យមួយចំនួនដូចជា ការកត់ត្រារបស់ក្រសួងសេដ្ឋកិច្ចនិងហិរញ្ញវត្ថុ និងធនាគារជាតិនៃកម្ពុជា តារាងតុល្យការរបស់ធនាគារពាណិជ្ជដែលផ្ទេរធនាគារជាតិនៃកម្ពុជានិងការអង្កេតដែលធ្វើឡើងដោយក្រុមប្រឹក្សាអភិវឌ្ឍន៍កម្ពុជា ។ បំណុលក្រៅប្រទេសរបស់ផ្នែកឯកជនដែលពុំមានការធានាពីរដ្ឋាភិបាលរួមមាន ៖ ឥណទានចំពោះវិនិយោគិនផ្ទាល់បរទេសដោយរាប់បញ្ចូលបំណុលលើគណនីរវាងក្រុមហ៊ុន

និងក្រុមហ៊ុនចំពោះខ្លួនទិន្នន័យដូចជា ការនាំចូលថ្លៃឈ្នួលគ្រប់គ្រង ថ្លៃឈ្នួលគណនេយ្យ ថ្លៃឈ្នួលសេវាផ្សេងទៀត និង ការប្រាក់និងភាគលាភ ព្រមទាំងឥណទានចំពោះសហគ្រាសកម្ពុជា ។ ឥណទានចំពោះវិនិយោគផ្ទាល់បរទេសត្រូវបានដាក់ បញ្ចូលជាមួយនឹងទុនវិនិយោគផ្ទាល់ផ្សេងៗពេល គឺពុំដាក់បញ្ចូលទៅក្នុងបំណុលក្រៅប្រទេសឡើយហើយជាលទ្ធផលទិន្នន័យ អំពីទ្រព្យអកម្មជាបំណុលទាំងនេះពុំបានកំណត់ឱ្យដាច់ដោយឡែកពីគ្នាទេ ។ ទិន្នន័យពីប្រាក់កម្ចីដែលសហគ្រាសកម្ពុជាជំពាក់ ម្ចាស់បំណុលបរទេស ត្រូវបានចងក្រងឡើងដោយផ្អែកលើទិន្នន័យរបស់ក្រុមប្រឹក្សាអភិវឌ្ឍន៍កម្ពុជា ។ ឥណទានចំពោះធនាគារ ពាណិជ្ជក្នុងស្រុកត្រូវបានប៉ាន់ស្មាន ដោយផ្ទាល់ផ្អែកលើទិន្នន័យនៃតារាងតុល្យការរបស់ធនាគារពាណិជ្ជដែលផ្ញើមកធនាគារ ជាតិនៃកម្ពុជា ។

ការផ្សព្វផ្សាយ និងការកែលម្អឡើងវិញ

ស្ថិតិប្រចាំឆ្នាំត្រូវបានចុះផ្សាយក្នុងរបាយការណ៍ឆមាស និងឆ្នាំរបស់ធនាគារជាតិនៃកម្ពុជា (តាមធម្មតាក្នុងលេខ ចេញផ្សាយក្នុងខែមិថុនានៃឆ្នាំយោង) និងសៀវភៅស្ថិតិជញ្ជីងទូទាត់ (ប្រចាំត្រីមាស និងឆ្នាំ) របស់មូលនិធិរូបិយវត្ថុអន្តរ ជាតិ ។ ការគ្របដណ្តប់និយមន័យ និងចំណាត់ថ្នាក់ទិន្នន័យដែលត្រូវបានប្រើប្រាស់ក្នុងការដាក់បង្ហាញទិន្នន័យស្ថិតិជញ្ជីង ទូទាត់និងស្ថានភាពវិនិយោគអន្តរជាតិ មានលក្ខណៈដូចគ្នា ហើយទិន្នន័យទាំងអស់នេះត្រូវបានគិតជាប្រយោជន៍ (ប៊ី លាន រៀល) ។

ស្ថិតិជញ្ជីងទូទាត់ និងស្ថានភាពវិនិយោគអន្តរជាតិ នឹងត្រូវបានកែតម្រូវនៅពេលមានការធ្វើបច្ចុប្បន្នភាពប្រភព ទិន្នន័យ និងវិធីសាស្ត្រចងក្រង ។ គោលនយោបាយកែលម្អឡើងវិញរបស់ធនាគារជាតិនៃកម្ពុជា គឺត្រូវដាក់បញ្ចូលនូវការកែ លម្អឡើងវិញដ៏សំខាន់ណាមួយទៅក្នុងស្ថិតិឱ្យបានឆាប់តាមលទ្ធភាពដែលអាចធ្វើទៅបានដើម្បីធ្វើឱ្យស្ថិតិដែលបានកែលម្អ នេះបានទៅដល់អ្នកប្រើប្រាស់ទិន្នន័យទាន់ពេលវេលា ។ ក្នុងខណៈពេលដែលរាល់ការព្យាយាមត្រូវបានធ្វើឡើងដើម្បីឱ្យ មានភាពស៊ីគ្នារវាងស្ថិតិជញ្ជីងទូទាត់និងស្ថិតិគណនេយ្យជាតិដែលដំឡើងដោយវិទ្យាស្ថានជាតិស្ថិតិ លទ្ធភាពរបស់ធនាគារជាតិ នៃកម្ពុជាក្នុងការដាក់បញ្ចូលទិន្នន័យដែលបានកែលម្អនៅក្នុងដំណាក់កាលយឺតយ៉ាវវិទ្យាស្ថានជាតិស្ថិតិ អាចបណ្តាលឱ្យមាន ភាពខុសគ្នារវាងស្ថិតិជញ្ជីងទូទាត់ និងស្ថិតិគណនេយ្យជាតិ ។

Message from the Governor

National Bank of Cambodia (NBC) is pleased to introduce the 52th edition, The Second Quarter of 2016 of Cambodia's Balance of Payments Statistics (CBOPS) Bulletin, which has been prepared and published quarterly by the NBC in both Khmer and English based on the guidelines of the *Fifth Edition of the Balance of Payments Manual (BPM5)* of the International Monetary Fund (IMF).

CBOPS bulletin provides a comprehensive and time series statistics on balance of payments, international investment position and external debts statistics in billion of Khmer Riel. The quarterly CBOPS bulletin and other detailed statistical tables are accessible through NBC's website.

To facilitate a greater understanding, the users may refer to a brief description of data sources and methods used in the compilation of these statistics in the technical notes at the end of the bulletin.

NBC would like to express our sincere thanks to our readers, data providers, and all relevant parties for their invaluable contributions toward its success to date, and for their continued assistance.

Thank you very much for your interest in the CBOPS Quarterly Bulletin.

Governor



Chea Chanto

September 19, 2016
Phnom Penh

CONTENTS



	Page
NOTES	3
HIGHLIGHTS	4
KEY AGGREGATES.....	4
KEY POINTS.....	4
Figure 1: Current Account Aggregates.....	4
ANALYSIS OF ESTIMATES	5
CURRENT ACCOUNT.....	5
Figure 2: Exports and Imports	5
Figure 3: Services Credits and Debits.....	6
Figure 4: Income Credits and Debits	6
Figure 5: Current Transfers Credits and Debits	7
CAPITAL AND FINANCIAL ACCOUNT	7
CAPITAL ACCOUNT	7
Figure 6: Capital and Financial Accounts	7
FINANCIAL ACCOUNT	8
Figure 7: Financial Account Aggregates	8
INTERNATIONAL INVESTMENT POSITION	8
Figure 8: International Investment Position Aggregates	9
CAMBODIA'S BALANCE OF PAYMENTS	10
Table 1: Balance of Payments Summary	11
Table 2: Goods Account.....	12
Table 3: Services Account	13
Table 4: Income Account.....	14
Table 5: Current Transfers Account.....	15
Table 6: Capital Account	16
Table 7: Financial Account.....	17
Table 8: International Investment Position	18
Table 9: External Debt Position_By Sector.....	19
Table 10: Balance of Payments Ratios	20
TECHNICAL NOTES	21

Notes

Inquiries

For further information about this BOP and related statistics, please contact **Mr. Tann Sokhann**, Director of Statistics Department, Central Banking Directorate, National Bank of Cambodia on (855) 886 211 123 or by email at: tsokhann@online.com.kh

Forthcoming issues

Issue	Expected
<i>September Quarter 2016</i>	<i>30 December 2016</i>

Changes in this issue

This release includes revisions to some items in Services Account (Credits and Debits)–Government, n.i.e. and Income Account (Debits)–Dividends and distribution of profits have been revised in the first quarter of 2016. The revision also have been made to Current Transfers (Debits)–General government in the first quarter of 2016.

In addition, some items in Financial Account have been revised, including currency and deposits and other assets in Foreign financial Assets and equity and other loans in Foreign Financial Liabilities have been revised in the first quarter of 2016. These revisions have been made due mainly to the changes in data sources and compilation methodologies.

Changes in the Current Account and Financial Account Balances due to the above revisions led to the changes in the levels of International Investment Position and External Debt statistics.

Changes in next issue

Changes will also be made to some other BOP components following the revised estimates by data source.

Abbreviations

BOP Balance of Payments
NBC National Bank of Cambodia
n.i.e. Not Included Elsewhere
NIS National Institute of Statistics

Rounding

Any discrepancies between totals and the sum of the component aggregates in this publication are due to rounding.

Unit of Currency

1 billion KHR = 1,000,000,000 KHR

HIGHLIGHTS

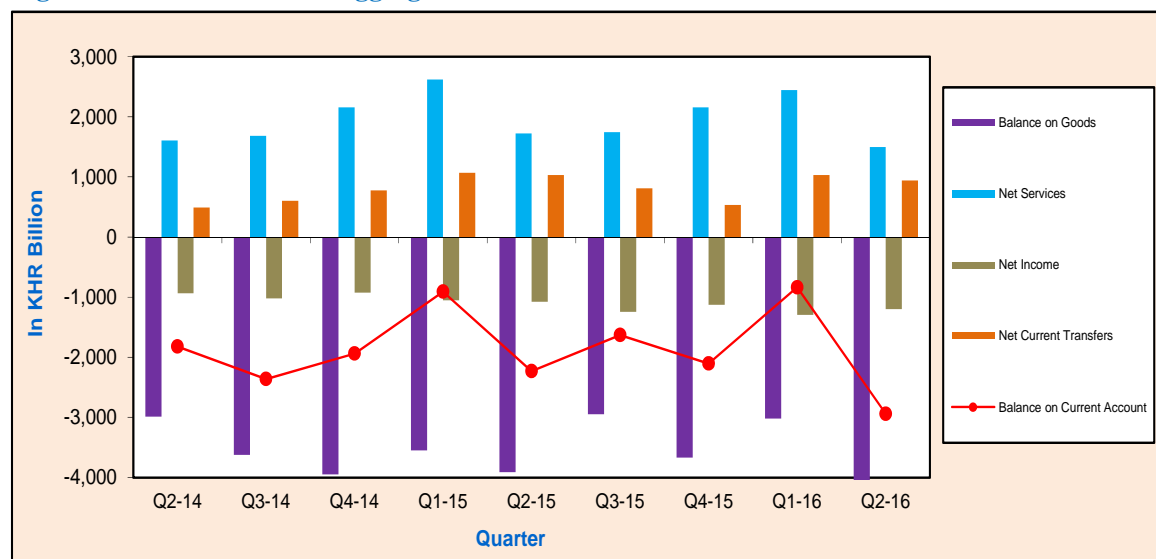
KEY AGGREGATES

KHR Billion	Q1-15	Q2-15	Q3-15	Q4-15	Q1-16	Q2-16	% Change Q2-16/Q1-16	% Change Q2-16/Q2-15
CURRENT ACCOUNT								
Balance on Goods	-3,548	-3,909	-2,946	-3,667	-3,020	-4,179	38.4	6.9
Net Services	2,623	1,725	1,747	2,155	2,445	1,498	-38.7	-13.1
Net Income	-1,052	-1,077	-1,242	-1,124	-1,294	-1,198	-7.4	11.2
Net Current Transfers	1,068	1,031	811	532	1,035	942	-9.0	-8.6
Balance on Current Account	-908	-2,231	-1,630	-2,104	-835	-2,937	--	31.7
CAPITAL AND FINANCIAL ACCOUNTS								
Balance on Capital Account	174	174	176	174.0	160.7	162.0	0.8	-7.0
Balance on Financial Account	848	2,215	1,528	1,866.8	469.5	2,904.4	--	31.1
INTERNATIONAL INVESTMENT POSITION								
Net International Investment Position	-26,621	-27,811	-29,321	-32,673.6	-34,398.8	-38,740.2	12.6	39.3

KEY POINTS

In the second quarter of 2016, Cambodia's current account balance deficit was KHR 2,937 billion, equivalent to 4.2% of gross domestic products (GDP) at the current price. An increased deficit in balance on goods and the declined surpluses in net services and net current transfers were the main contributors to the increase in current account deficit. However, this increased deficit was partly offset by a decreased deficit in net income.

Figure 1: Current Account Aggregates



Capital account was a surplus of KHR 162 billion in the second quarter of 2016, increased by 0.8% on the previous quarter and decreased by 7.0% on the same quarter of 2015. Financial account balance indicated a net inflow of KHR 2,904 billion, an increase of KHR 2,435 billion on the previous quarter and KHR 689 billion on the same quarter last year.

International investment position presented a net foreign liability of KHR 38,740 billion at the end of the second quarter of 2016, increased by KHR 4,341 billion (12.6%) on net foreign liabilities of KHR 34,399 billion at the end of the first quarter of 2016 and increased by KHR 10,929 billion (39.3%) on net foreign liabilities at the end of the second quarter of 2015.

ANALYSIS OF ESTIMATES

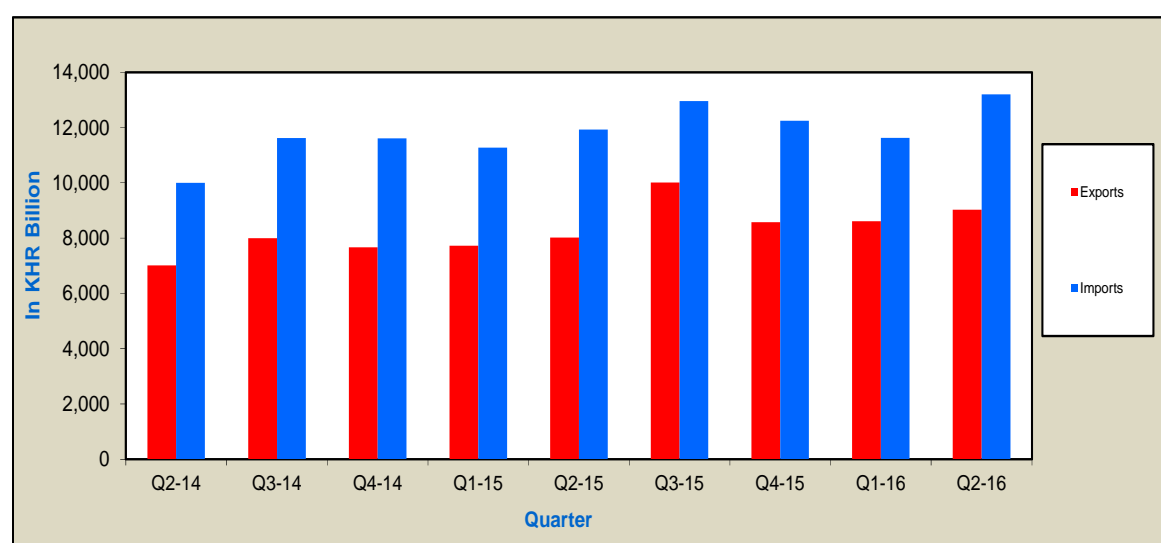
CURRENT ACCOUNT

Current account deficit was KHR 2,937 billion in the second quarter of 2016, an increase of KHR 2,103 billion and KHR 707 billion on the previous quarter and the same quarter last year, respectively. The increased deficit in current account balance over the previous quarter was due to an increased deficit of 38.4% in balance on goods and decreased surpluses of 38.7% and 9.0% in net services and net current transfers, respectively. However, the current account deficit was partly offset by a decrease of 7.4% in the deficit of net income.

GOODS

Balance on goods recorded a deficit of KHR 4,179 billion, increased by KHR 1,159 billion (38.4%) and KHR 270 billion (6.9%) on the previous quarter and the same quarter last year, respectively.

Figure 2: Exports and Imports



Exports (f.o.b.) was KHR 9,027 billion in the second quarter of 2016, increased by KHR 414 billion (4.8%), and KHR 1,007 billion (12.6%) on the previous quarter and the same quarter last year, respectively. The increase in total exports was mainly resulted from an increase in exports under Generalized System of Preferences (GSP) of KHR 397 billion (5.0%).

Imports (f.o.b.) was KHR 13,207 billion, increased by KHR 1,573 billion (13.5%) and KHR 1,278 billion (10.7%) on the previous quarter and the same quarter last year, respectively. The increases of fuel lubricants and related materials (KHR 219 billion), fertilizer (KHR 41 billion), foods (KHR 17 billion), construction material (KHR 9 billion) and miscellaneous (KHR 1,137 billion) were primarily contributed to this increase.

SERVICES

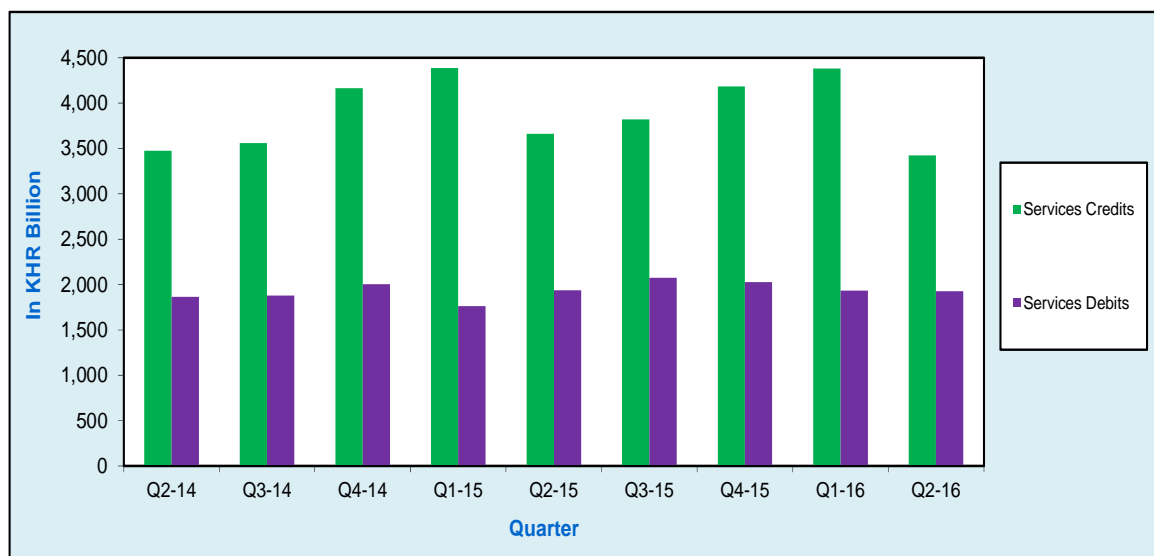
Net services surplus was KHR 1,498 billion in the second quarter of 2016, decreased by KHR 947 billion (38.7%) and KHR 227 billion (13.1%) on the previous quarter and the same quarter last year, respectively.

Services credits was KHR 3,423 billion, decreased by KHR 956 billion (21.8%) and KHR 239 billion (6.5%) over the previous quarter of KHR 4,380 billion and the same quarter last year of KHR 3,662 billion, respectively. The main drivers to this decrease were the decreases in travel

service (KHR 721billion), transportation (KHR 99 billion) and other services (KHR 136 billion).

Services debits declined by KHR 10 billion (0.5%) from KHR 1,934 billion in the first quarter of 2016 to KHR 1,925 billion in the second quarter of 2016 and decreased by KHR 12 billion (0.6%) compared to the second quarter last year. The decrease in services debits were mainly due to a decrease in transport services of KHR 160 billion (16.4%), meanwhile travel services and other services increased of KHR 90 billion (17.0%) and KHR 60 billion (14.2%), respectively.

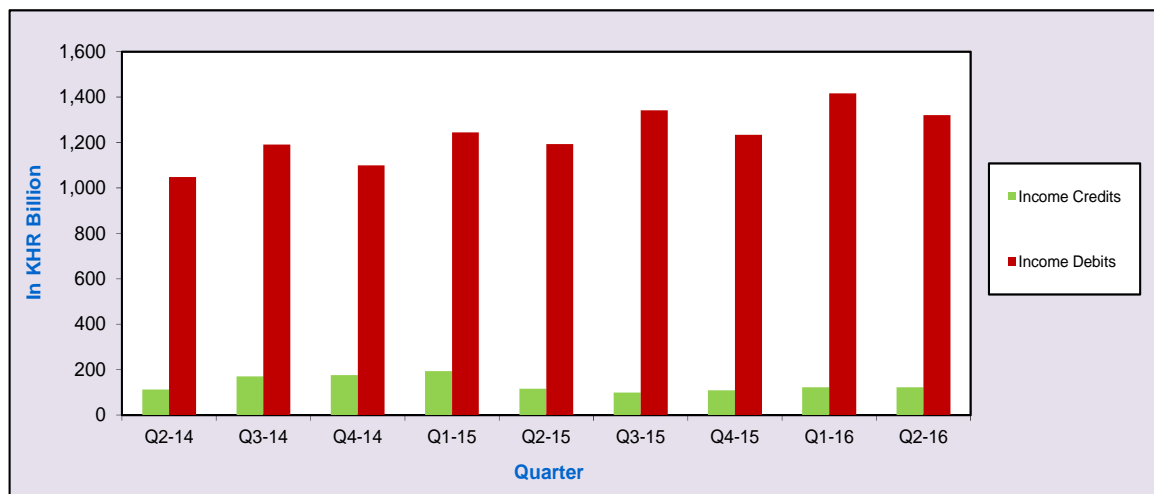
Figure 3: Services Credits and Debits



INCOME

Net income indicated a deficit of KHR 1,198 billion, a decrease of KHR 96 billion (7.4%) from KHR 1,294 billion in the first quarter of 2016 and an increase of KHR 121 billion (11.2%) in the second quarter of 2015.

Figure 4: Income Credits and Debits



Income credits was KHR 123 billion, an increase of KHR 1 billion (0.8%) and KHR 7 billion (5.7%) on the previous quarter and the same quarter last year, respectively.

Income debits decreased by KHR 95 billion (6.7%) from KHR 1,416 billion in the first quarter of 2016 to KHR 1,321 billion in the second quarter of 2016, as a result of the decreases in investment income under other investment of KHR 78 billion and direct investment of KHR 19 billion.

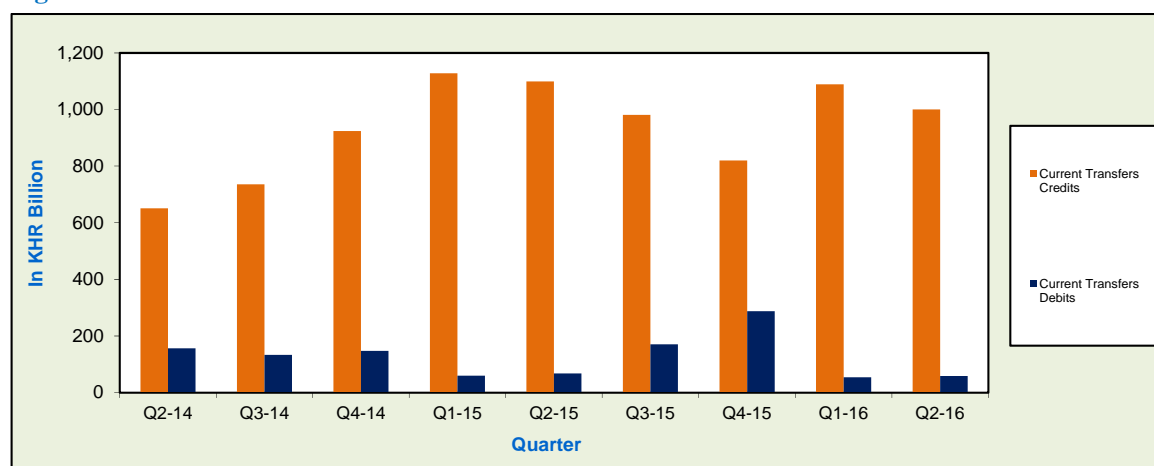
CURRENT TRANSFERS

Net current transfers surplus decreased by KHR 93 billion (9.0%) to KHR 942 billion in the second quarter of 2016 from KHR 1,035 billion in the previous quarter and decreased by KHR 89 billion (8.6%) on the same quarter of 2015.

Current transfers credits decreased by KHR 88 billion (8.1%) and KHR 98 billion (8.9%) on the first quarter of 2016 and the same quarter last year, respectively. The decrease was mainly due to the decreases of general government by KHR18 billion (4.3%) and worker's remittent by KHR 73 billion (17.6%).

Current transfers debits increased by KHR 4 billion (8.0%) from KHR 54 billion in the previous quarter to KHR 59 billion in the second quarter of 2016. The main driver to this increase was the increase in general government by KHR 7 billion. Comparing to the same quarter last year, this account decreased by KHR 9 billion (13.9%).

Figure 5: Current Transfers Credits and Debits

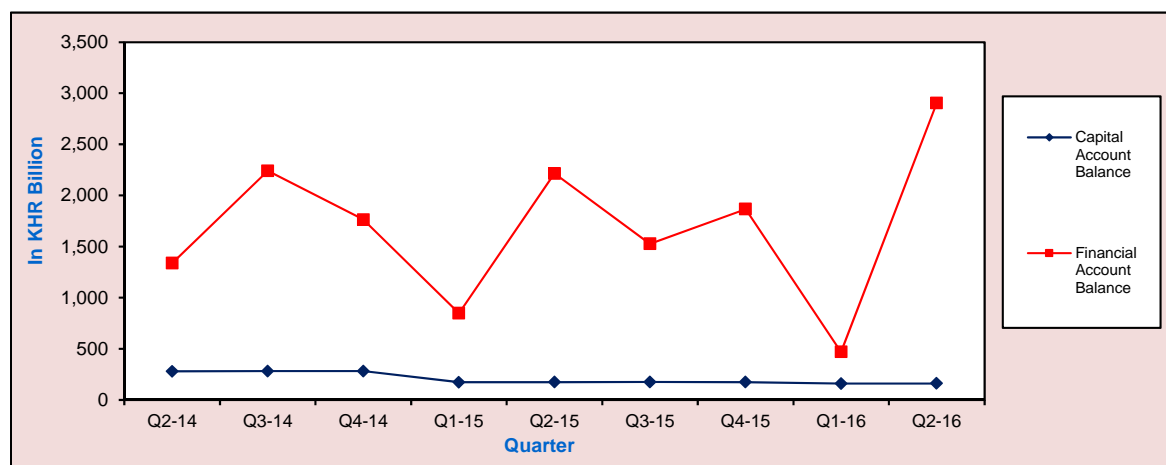


CAPITAL AND FINANCIAL ACCOUNTS

CAPITAL ACCOUNT

Capital account illustrated a surplus of KHR 162 billion in the second quarter of 2016, increased by KHR 1 billion (0.8%) over the surplus of KHR 161 billion in the previous quarter. Comparing with the second quarter of 2015, the surplus decreased by KHR 12 billion (7.0%).

Figure 6: Capital and Financial Accounts

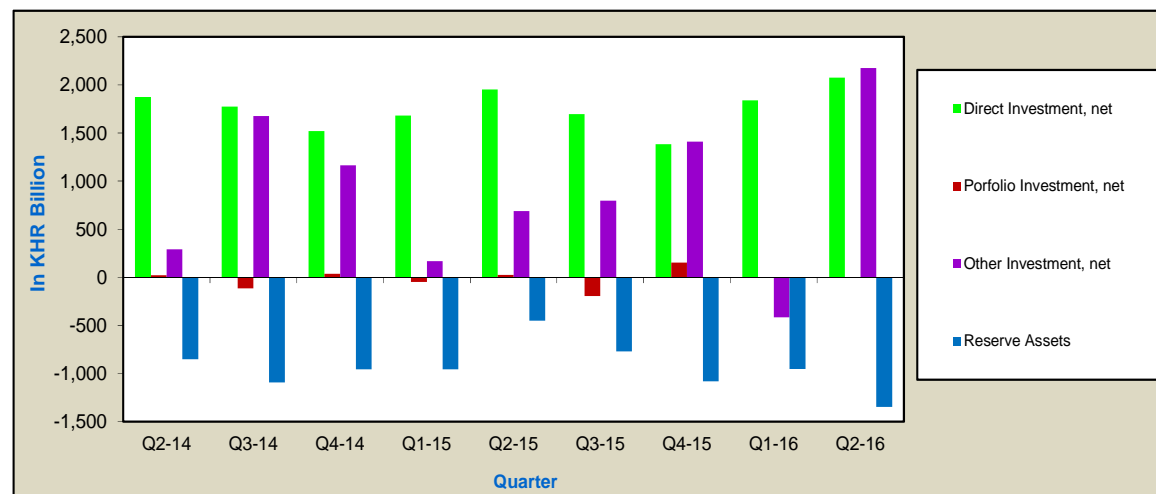


FINANCIAL ACCOUNT

Financial account indicated a net inflow of KHR 2,904 billion in the second quarter of 2016, an increase of KHR 2,435 billion from the net inflow of KHR 470 billion in the previous quarter. The enlargement in the net inflows of direct investment and other investment played a significant roles to this increase. Comparing to the same quarter last year, this account increased by KHR 689 billion (31.1%) from the net inflow of KHR 2,215 billion.

Net inflow of direct investment recorded KHR 2,075 billion in the second quarter of 2016, increased by KHR 234 billion (12.7%) and KHR 123 billion (6.3%) over the net inflow in the previous quarter of KHR 1,841 billion and the same quarter last year of KHR 1,952 billion, respectively.

Figure 7: Financial Account Aggregates



Other investment switched from a net outflow of KHR 417 billion in the first quarter of 2016 to a net inflow of KHR 2,177 billion in the second quarter of 2016. Comparing to the same quarter last year, this account recorded an increase of KHR 1,487 billion.

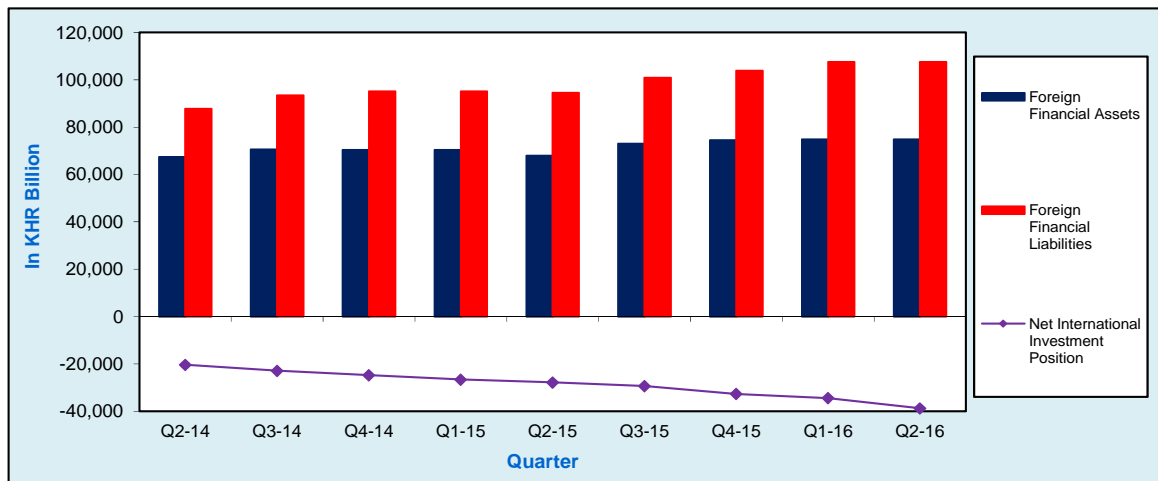
Reserve assets recorded a net outflow of KHR 1,347 billion in the second quarter of 2016, increased by KHR 393 billion (41.1%) over the net outflow of KHR 955 billion in the first quarter of 2016.

INTERNATIONAL INVESTMENT POSITION

At the end of the second of 2016, the Cambodia's international investment position recorded a net external liabilities of KHR 38,740 billion, increased by KHR 4,341 billion (12.6%) and KHR 10,929 billion (39.3%) over the net external liabilities of KHR 34,399 billion and KHR 27,811 billion in the previous quarter and the same quarter last year, respectively.

The Cambodia's external assets was KHR 76,478 billion at the end of the second quarter of 2016, an increase of KHR 2,064 billion (2.8%) from the level of KHR 74,414 billion at the end of the first quarter of 2016. The increase of reserve assets of KHR 1,807 billion (8.2%), other investment abroad of KHR 211 billion (0.4%) and direct investment abroad KHR 46 billion (2.0%) were the key contributors to this increase.

Figure 8: International Investment Position Aggregates



Cambodia's external liabilities was KHR 115,218 billion at the end of the second quarter of 2016, increased by KHR 6,406 billion (5.9%) from external liabilities of KHR 108,812 billion at the end of the first quarter of 2016. The increase in the Cambodia's external liabilities was primarily due to the increases in direct investment in Cambodia by KHR 3,388 billion (5.6%) and other investment KHR 3,018 billion (6.3%).



CAMBODIA'S BALANCE OF PAYMENTS (In KHR Billion)

SECOND QUARTER 2016

Current Price Estimates	Q2-14	Q3-14	Q4-14	Q1-15	Q2-15	Q3-15	Q4-15	Q1-16	Q2-16	Percentage Change	
										Q2-16/Q1-16	Q2-16/Q2-15
Current Account											
Goods											
Exports f.o.b.	7,011	7,995	7,665	7,726	8,020	10,011	8,580	8,614	9,027	4.8	12.6
Imports f.o.b.	-10,000	-11,620	-11,613	-11,274	-11,929	-12,966	-12,247	-11,634	-13,207	13.5	10.7
Balance on Goods	-2,988	-3,624	-3,948	-3,548	-3,909	-2,946	-3,667	-3,020	-4,179	38.4	6.9
Services											
Credits	3,474	3,559	4,163	4,388	3,652	3,821	4,183	4,380	3,423	-21.8	-6.5
Debits	-1,866	-1,877	-2,006	-1,764	-1,937	-2,074	-2,028	-1,934	-1,925	-0.5	-0.6
Net Services	1,608	1,682	2,157	2,623	1,725	1,747	2,155	2,445	1,498	-38.7	-13.1
Income											
Credits	113	171	177	193	116	100	109	122	123	0.8	5.7
Debits	-1,048	-1,191	-1,099	-1,245	-1,194	-1,342	-1,234	-1,416	-1,321	-6.7	10.7
Net Income	-935	-1,020	-923	-1,052	-1,077	-1,242	-1,124	-1,294	-1,198	-7.4	11.2
Current Transfers											
Credits	651	736	924	1,128	1,099	981	819	1,089	1,001	-8.1	-8.9
Debits	-157	-134	-147	-60	-68	-170	-288	-54	-59	8.0	-13.9
Net Current Transfers	495	602	776	1,068	1,031	811	532	1,035	942	-9.0	-8.6
Current Account Balance	-1,820	-2,360	-1,937	-908	-2,231	-1,630	-2,104	-835	-2,937	-	31.7
Capital Account											
Credits	279	282	283	174	174	176	174	161	162	0.8	-7.0
Debits	n.a	n.a	n.a	n.a	n.a	n.a	n.a	n.a	n.a	-	-
Capital Account Balance	279	282	283	174	174	176	174	161	162	0.8	-7.0
Financial Account											
Direct Investment, net	1,875	1,774	1,521	1,683	1,952	1,696	1,382	1,841	2,075	12.7	6.3
Portfolio Investment, net	22	-114	36	-47	25	-194	154	0	0	-	-
Other Investment, net	292	1,675	1,164	167	690	796	1,411	-417	2,177	-	-
Reserve Assets*	-851	-1,094	-957	-966	-452	-771	-1,081	-955	-1,347	41.1	-
Financial Account Balance	1,338	2,241	1,764	848	2,215	1,528	1,867	470	2,904	-	31.1
Net Errors and Omissions	202	-163	-110	-113	-159	-73	63	204	-129	-	-18.7
Net International Investment Position	-20,389	-22,901	-24,745	-26,621	-27,811	-29,321	-32,674	-34,399	-38,740	12.6	39.3

*Includes Monetary Gold and Special Drawing Rights

Table 1: Balance of Payments Summary (In KHR Billion)

Main Components	Q2-14	Q3-14	Q4-14	2014	Q1-15	Q2-15	Q3-15	Q4-15	2015	Q1-16	Q2-16
Current Account											
Goods											
Exports f.o.b.	7,011	7,995	7,665	29,913	7,726	8,020	10,011	8,580	34,337	8,614	9,027
Imports f.o.b.	-10,000	-11,620	-11,613	-42,873	-11,274	-11,929	-12,956	-12,247	-48,406	-11,634	-13,207
Balance on Goods	-2,988	-3,624	-3,948	-12,960	-3,548	-3,909	-2,946	-3,667	-14,069	-3,020	-4,179
Services											
Credits	3,474	3,559	4,163	15,384	4,388	3,662	3,821	4,183	16,054	4,380	3,423
Debits	-1,866	-1,877	-2,006	-7,604	-1,764	-1,937	-2,074	-2,028	-7,803	-1,934	-1,925
Net Services	1,608	1,682	2,157	7,780	2,623	1,725	1,747	2,155	8,250	2,445	1,498
Balance on Goods and Services	-1,380	-1,942	-1,791	-5,180	-925	-2,184	-1,199	-1,511	-5,819	-575	-2,681
Income											
Credits	113	171	177	535	193	116	100	109	518	122	123
Debits	-1,048	-1,191	-1,099	-4,391	-1,245	-1,194	-1,342	-1,234	-5,014	-1,416	-1,321
Net Income	-935	-1,020	-923	-3,856	-1,052	-1,077	-1,242	-1,124	-4,496	-1,294	-1,198
Current Transfers											
Credits	651	736	924	2,968	1,128	1,099	981	819	4,027	1,089	1,001
Debits	-157	-134	-147	-573	-60	-68	-170	-288	-586	-54	-59
Net Current Transfers	495	602	776	2,395	1,068	1,031	811	532	3,441	1,035	942
Balance on Current Account	-1,820	-2,360	-1,937	-6,641	-908	-2,231	-1,630	-2,104	-6,874	-835	-2,937
Capital Account											
Capital Transfers											
Credits	279	282	283	1,121	174	174	176	174	697	161	162
Debits	n.a	n.a	n.a	n.a	n.a	n.a	n.a	n.a	n.a	n.a	n.a
Net capital transfers	279	282	283	1,121	174	174	176	174	697	161	162
Balance on Capital Account	279	282	283	1,121	174	174	176	174	697	161	162
Financial Account											
Direct Investment											
Abroad	-49	-46	-33	-175	-59	-23	-76	-35	-193	-38	-79
In Cambodia	1,924	1,820	1,554	6,945	1,742	1,976	1,772	1,418	6,907	1,879	2,154
Portfolio Investment	22	-114	36	-91	-47	25	-194	154	-61	0	0
Assets	22	-114	36	-91	-47	25	-194	154	-61	0	0
Liabilities	n.a	n.a	n.a	n.a	n.a	n.a	n.a	n.a	n.a	n.a	n.a
Other Investment	292	1,675	1,164	2,080	167	690	796	1,411	3,064	-417	2,177
Assets	-639	-1,359	953	-3,063	113	-2,114	-1,466	-650	-4,117	-1,013	-508
Liabilities	931	3,034	211	5,143	55	2,804	2,262	2,061	7,182	596	2,685
Reserve Assets	-851	-1,094	-957	-3,057	-956	-452	-771	-1,081	-3,259	-955	-1,347
Balance on Financial Account	1,338	2,241	1,764	5,703	848	2,215	1,528	1,867	6,458	470	2,904
Net Errors and Omissions	202	-163	-110	-183	-113	-159	-73	63	-281	204	-129
<i>Exchange Rate (KHR/USD)</i>	<i>4,026</i>	<i>4,060</i>	<i>4,070</i>	<i>4,038</i>	<i>4,043</i>	<i>4,056</i>	<i>4,092</i>	<i>4,051</i>	<i>4,060</i>	<i>4,023</i>	<i>4,055</i>

Table 2: Balance of Payments-Goods Account (In KHR Billion)

Goods Account	Q2-14	Q3-14	Q4-14	2014	Q1-15	Q2-15	Q3-15	Q4-15	2015	Q1-16	Q2-16
Exports f.o.b.											
General merchandises	6,976	7,961	7,626	29,761	7,684	7,985	9,974	8,541	34,185	8,571	8,991
Goods for processing	n.a	n.a	n.a	n.a	n.a	n.a	n.a	n.a	n.a	n.a	n.a
Repairs on goods	n.a	n.a	n.a	n.a	n.a	n.a	n.a	n.a	n.a	n.a	n.a
Goods procured in ports by carriers	35	35	39	152	42	35	36	39	152	42	36
Non-monetary gold	--	--	--	--	--	--	--	--	--	--	--
Total exports f.o.b.*	7,011	7,995	7,665	29,913	7,726	8,020	10,011	8,580	34,337	8,614	9,027
Of which:											
GSP exports	6,140	7,182	6,763	26,456	6,848	7,311	9,184	7,781	31,124	7,866	8,263
Rubber and rubber products	160	98	192	577	168	162	169	163	662	123	107
Fishery products	1	1	1	5	1	1	0	1	3	1	1
Wood and wood products	182	57	30	490	44	24	19	47	134	3	25
Miscellaneous	528	658	678	2,385	665	522	638	589	2,414	620	632
Imports f.o.b.											
General merchandises	9,865	10,479	10,621	40,456	10,176	11,548	12,241	11,657	45,621	11,440	13,113
Goods for processing	n.a	n.a	n.a	n.a	n.a	n.a	n.a	n.a	n.a	n.a	n.a
Repairs on goods	n.a	n.a	n.a	n.a	n.a	n.a	n.a	n.a	n.a	n.a	n.a
Goods procured in ports by carriers	49	51	55	216	62	51	54	59	226	64	54
Non-monetary gold	86	1,090	936	2,200	1,036	330	662	531	2,559	130	39
Total imports f.o.b.*	10,000	11,620	11,613	42,873	11,274	11,929	12,956	12,247	48,406	11,634	13,207
Of which:											
Garments materials	2,705	2,612	2,732	10,384	2,489	3,309	3,325	2,855	11,976	2,856	3,429
Fuels, lubricants and related materials	1,151	1,239	1,217	4,623	1,182	1,304	1,448	1,343	5,277	1,319	1,537
Machinery and transport equipment	653	717	828	2,849	819	925	917	1,132	3,793	1,269	855
Construction materials	484	515	489	2,028	512	649	731	557	2,448	610	619
Alcoholic beverage and tobacco	223	254	242	908	264	244	270	266	1,044	296	280
Food	155	144	161	665	175	220	216	220	832	245	262
Fertilizers	160	203	170	682	76	221	200	265	762	129	170
Electronic products	54	38	34	157	27	38	38	46	149	52	52
Non alcoholic beverages	51	44	66	204	85	114	100	110	408	120	128
Miscellaneous	4,364	5,854	5,672	20,372	5,644	4,906	5,711	5,454	21,717	4,738	5,875
Balance on Goods	-2,988	-3,624	-3,948	-12,960	-3,548	-3,909	-2,946	-3,667	-14,069	-3,020	-4,179
*Includes coverage adjustment.											
Exchange Rate (KHR/USD)	4,026	4,060	4,070	4,038	4,043	4,056	4,092	4,051	4,060	4,023	4,055

Table 3: Balance of Payments - Services Account (In KHR Billion)

Services Account	Q2-14	Q3-14	Q4-14	2014	Q1-15	Q2-15	Q3-15	Q4-15	2015	Q1-16	Q2-16
Services Credits	3,474	3,559	4,163	15,384	4,388	3,662	3,821	4,183	16,054	4,380	3,423
Transportation	338	372	416	1,583	482	373	395	454	1,702	499	400
Air transport	282	311	368	1,365	421	313	344	396	1,474	446	341
Freight	8	7	6	31	8	8	10	8	33	9	9
Passenger	209	236	287	1,045	330	238	262	310	1,140	352	260
Other	65	68	74	288	83	68	72	79	301	85	72
Sea transport	42	37	41	161	50	52	41	48	192	51	55
Freight	2	1	1	7	2	1	1	2	6	1	1
Passenger	0	1	0	2	0	0	--	0	0	--	0
Other	40	34	40	153	48	50	40	46	185	49	54
Other	14	24	7	57	10	8	9	9	36	2	4
Freight	5	6	7	24	8	8	8	9	33	2	4
Passenger	7	18	0	32	2	0	0	0	2	0	0
Other	1	0	0	1	0	0	1	0	1	0	0
Travel	2,567	2,790	3,344	11,923	3,492	2,954	2,940	3,347	12,733	3,465	2,744
Other services	569	397	402	1,878	414	335	486	383	1,618	415	279
Communications	62	74	95	287	90	90	85	78	343	79	69
Construction	10	10	6	41	9	10	13	8	41	12	15
Insurance	1	0	0	2	1	0	0	0	1	0	1
Financial	59	8	13	101	34	40	54	9	137	25	3
Computer and information	3	3	2	13	2	1	2	3	8	12	1
Royalties and license fees	2	3	2	11	0	0	2	0	2	0	1
Other business	333	204	165	1,015	129	49	119	92	389	107	41
Personal, cultural and recreational	4	4	4	15	1	0	0	1	2	0	0
Government, n.i.e.	95	90	115	393	148	144	211	192	694	179	149
Services Debits	1,866	1,877	2,006	7,604	1,764	1,937	2,074	2,028	7,803	1,934	1,925
Transportation	849	883	928	3,716	910	968	1,018	994	3,891	978	817
Air transport	156	170	199	736	225	175	189	214	802	239	192
Freight	18	18	19	69	19	22	22	20	83	22	25
Passenger	96	109	133	482	152	110	121	143	526	162	120
Other	42	44	47	185	53	43	46	51	193	55	46
Sea transport	660	698	707	2,902	676	772	819	768	3,036	723	606
Freight	660	697	706	2,896	675	772	819	768	3,034	722	606
Passenger	0	0	1	5	0	0	0	0	0	0	0
Other	0	0	0	1	0	0	0	0	1	0	0
Other	33	15	21	78	9	21	10	12	53	16	19
Freight	25	10	17	56	8	19	10	6	42	11	15
Passenger	9	4	4	20	1	0	1	2	4	0	0
Other	0	1	0	1	1	1	0	4	7	4	4
Travel	410	435	432	1,622	425	520	500	550	1,996	533	624
Other services	606	559	647	2,266	430	448	555	484	1,917	423	483
Communications	57	83	113	324	59	58	65	63	246	56	63
Construction	136	120	132	517	79	81	99	86	345	82	111
Insurance	110	110	131	455	109	119	138	118	483	117	136
Financial	10	6	1	35	6	2	3	2	13	4	4
Computer and information	10	28	110	157	64	66	104	63	297	40	69
Royalties and license fees	33	22	16	83	11	12	14	13	51	13	9
Other business	221	149	105	552	72	81	96	89	338	85	61
Personal, cultural and recreational	6	6	6	25	3	2	2	2	9	3	2
Government, n.i.e.	25	35	32	119	28	28	33	47	136	24	28
Net Services	1,608	1,682	2,157	7,780	2,623	1,725	1,747	2,155	8,250	2,445	1,498
<i>Exchange Rate (KHR/USD)</i>	<i>4,026</i>	<i>4,060</i>	<i>4,070</i>	<i>4,038</i>	<i>4,043</i>	<i>4,056</i>	<i>4,092</i>	<i>4,051</i>	<i>4,060</i>	<i>4,023</i>	<i>4,055</i>

Table 4: Balance of Payments - Income Account (In KHR Billion)

Income Account	Q2-14	Q3-14	Q4-14	2014	Q1-15	Q2-15	Q3-15	Q4-15	2015	Q1-16	Q2-16
Income Credits	113	171	177	535	193	116	100	109	518	122	123
Compensation of employees	9	13	13	45	9	9	9	9	37	9	9
Investment income	104	157	163	480	184	107	90	100	481	113	114
Direct investment	10	10	10	39	2	3	2	2	9	2	1
Income on equity	10	10	10	39	2	3	2	2	9	2	1
Dividends and distributed profits	10	10	10	39	2	3	2	2	9	2	1
Reinvested earnings	-	-	-	-	-	-	-	-	-	-	-
Income on debt	-	-	-	-	-	-	-	-	-	-	-
Portfolio investment	10	11	11	42	0	-	0	-	0	2	0
Income on equity	10	11	11	42	0	-	0	-	0	2	0
Income on debt	-	-	-	-	-	-	-	-	-	-	-
Other investment	84	137	142	409	182	104	88	98	472	109	112
Income Debits	1,048	1,191	1,099	4,391	1,245	1,194	1,342	1,234	5,014	1,416	1,321
Compensation of employees	82	84	83	331	116	116	115	115	462	157	159
Investment income	966	1,107	1,017	4,060	1,130	1,077	1,227	1,118	4,552	1,259	1,162
Direct investment	938	1,009	964	3,810	1,048	1,050	1,153	1,088	4,339	1,137	1,119
Income on equity	924	995	951	3,755	1,034	1,036	1,139	1,075	4,284	1,124	1,105
Dividends and distributed profits	631	668	693	2,613	650	664	730	701	2,746	647	662
Reinvested earnings	294	327	258	1,142	384	372	409	374	1,538	477	443
Income on debt	14	14	14	55	14	14	14	14	55	14	14
Portfolio investment	n.a	n.a	n.a	n.a	n.a	n.a	n.a	n.a	n.a	n.a	n.a
Income on equity	n.a	n.a	n.a	n.a	n.a	n.a	n.a	n.a	n.a	n.a	n.a
Income on debt	n.a	n.a	n.a	n.a	n.a	n.a	n.a	n.a	n.a	n.a	n.a
Other investment	28	98	52	250	82	27	74	30	213	122	43
Net Income	-935	-1,020	-923	-3,856	-1,052	-1,077	-1,242	-1,124	-4,496	-1,284	-1,198
<i>Exchange Rate (KHR/USD)</i>	4026	4,060	4,070	4,038	4,043	4,056	4,092	4,051	4,060	4,023	4,055

Table 5: Balance of Payments - Current Transfers Account (In KHR Billion)

Current Transfers Account	Q2-14	Q3-14	Q4-14	2014	Q1-15	Q2-15	Q3-15	Q4-15	2015	Q1-16	Q2-16
Current Transfers Credits											
General government	318	309	310	1,329	431	343	333	330	1,437	410	392
Other sectors	334	427	614	1,639	697	756	648	489	2,590	680	609
Workers' remittances	293	388	574	1,479	448	506	393	239	1,587	417	344
Other	41	39	39	159	248	249	254	251	1,003	262	265
Current Transfers Debits											
General government	10	2	3	19	4	7	3	4	18	0	7
Other sectors	146	132	145	554	55	61	167	284	567	54	51
Workers' remittances	146	131	144	553	55	57	163	284	559	54	51
Other	0	0	0	1	0	4	4	0	8	0	0
Net Current Transfers	495	602	776	2,395	1,068	1,031	811	532	3,441	1,035	942
Exchange Rate (KHR/USD)	4,026	4,060	4,070	4,088	4,043	4,056	4,092	4,051	4,060	4,023	4,055

Table 6: Balance of Payments - Capital Account (In KHR Billion)

Capital Account	Q2-14	Q3-14	Q4-14	2014	Q1-15	Q2-15	Q3-15	Q4-15	2015	Q1-16	Q2-16
Capital Transfers Credits	279	282	283	1,121	174	174	176	174	697	161	162
General government	279	282	283	1,121	174	174	176	174	697	161	162
Debt forgiveness	n.a	n.a	n.a	n.a	n.a	n.a	n.a	n.a	n.a	n.a	n.a
Other	279	282	283	1,121	174	174	176	174	697	161	162
Other sectors	n.a	n.a	n.a	n.a	n.a	n.a	n.a	n.a	n.a	n.a	n.a
Migrants' transfers	n.a	n.a	n.a	n.a	n.a	n.a	n.a	n.a	n.a	n.a	n.a
Debt forgiveness	n.a	n.a	n.a	n.a	n.a	n.a	n.a	n.a	n.a	n.a	n.a
Other	n.a	n.a	n.a	n.a	n.a	n.a	n.a	n.a	n.a	n.a	n.a
Capital Transfers Debits	n.a	n.a	n.a	n.a	n.a	n.a	n.a	n.a	n.a	n.a	n.a
General government	n.a	n.a	n.a	n.a	n.a	n.a	n.a	n.a	n.a	n.a	n.a
Debt forgiveness	n.a	n.a	n.a	n.a	n.a	n.a	n.a	n.a	n.a	n.a	n.a
Other	n.a	n.a	n.a	n.a	n.a	n.a	n.a	n.a	n.a	n.a	n.a
Other sectors	n.a	n.a	n.a	n.a	n.a	n.a	n.a	n.a	n.a	n.a	n.a
Migrants' transfers	n.a	n.a	n.a	n.a	n.a	n.a	n.a	n.a	n.a	n.a	n.a
Debt forgiveness	n.a	n.a	n.a	n.a	n.a	n.a	n.a	n.a	n.a	n.a	n.a
Other	n.a	n.a	n.a	n.a	n.a	n.a	n.a	n.a	n.a	n.a	n.a
Net Capital Transfers	279	282	283	1,121	174	174	176	174	697	161	162
Acquisition and disposal of non-produced, non-financial assets	n.a	n.a	n.a	n.a	n.a	n.a	n.a	n.a	n.a	n.a	n.a
Credits	n.a	n.a	n.a	n.a	n.a	n.a	n.a	n.a	n.a	n.a	n.a
Debits	n.a	n.a	n.a	n.a	n.a	n.a	n.a	n.a	n.a	n.a	n.a
Balance	n.a	n.a	n.a	n.a	n.a	n.a	n.a	n.a	n.a	n.a	n.a
Balance on Capital Account	279	282	283	1,121	174	174	176	174	697	161	162
Exchange Rate (KHR/USD)	4,026	4,060	4,070	4,038	4,043	4,056	4,092	4,051	4,060	4,023	4,055

Table 7: Balance of Payments - Financial Account (In KHR Billion)

Financial Account	Q2-14	Q3-14	Q4-14	2014	Q1-15	Q2-15	Q3-15	Q4-15	2015	Q1-16	Q2-16
Foreign Financial Assets	-1,516	-2,612	-1	-6,386	-949	-2,564	-2,506	-1,612	-7,631	-2,005	-1,934
Of which:											
Equity	-66	-62	-47	-239	-76	-23	-96	-39	-234	-38	-79
Debt	-1,450	-2,550	46	-6,147	-873	-2,540	-2,410	-1,574	-7,397	-1,967	-1,855
Other instruments *	0	0	0	0	0	0	0	0	0	0	0
Direct investment abroad	-49	-46	-33	-175	-59	-23	-76	-35	-193	-38	-79
Equity	-49	-46	-33	-175	-59	-23	-76	-35	-193	-38	-79
Reinvested earnings	n.a	n.a	n.a	n.a	n.a	n.a	n.a	n.a	n.a	n.a	n.a
Other direct investment	n.a	n.a	n.a	n.a	n.a	n.a	n.a	n.a	n.a	n.a	n.a
Portfolio investment	22	-114	36	-91	-47	25	-194	154	-61	0.4	0.0
Equity securities	-17.43	-16.72	-14	-65	-17	0	-20	-3	-41	0	0
Debt securities	39	-97	50	-26	-30	25	-173	158	-20	0	0
Other investment	-639	-1,359	953	-3,063	113	-2,114	-1,466	-650	-4,117	-1,013	-508
Trade credits	280.52	-926.45	355.75	-734.11	-110.37	-276.49	-1,917.52	1,332.85	-971.54	-89.11	-352.39
Loans	n.a	n.a	n.a	n.a	n.a	n.a	n.a	n.a	n.a	n.a	n.a
Currency and deposits	-1,988	116	323	-2,125	-763	-1,766	625	-1,729	-3,632	-646	-1,222
Other assets	1,069	-548	274	-205	986	-72	-173	-254	486	-277	1,066
Reserve Assets	-851	-1,094	-957	-3,057	-956	-452	-771	-1,081	-3,259	-955	-1,347
Monetary gold	n.a	n.a	n.a	n.a	n.a	n.a	n.a	n.a	n.a	n.a	n.a
Special drawing rights	0	0	0	0	0	0	0	0	0	0	0
Reserve position in the IMF	n.a	n.a	n.a	n.a	n.a	n.a	n.a	n.a	n.a	n.a	n.a
Foreign exchange	-851	-1,094	-957	-3,057	-956	-452	-771	-1,081	-3,259	-955	-1,347
Other claims	n.a	n.a	n.a	n.a	n.a	n.a	n.a	n.a	n.a	n.a	n.a
Foreign Financial Liabilities	2,855	4,854	1,765	12,088	1,797	4,779	4,033	3,479	14,088	2,475	4,839
Of which:											
Equity	1,924	1,820	1,554	6,945	1,742	1,976	1,772	1,418	6,907	1,879	2,154
Debt	931	3,034	211	5,143	55	2,804	2,262	2,061	7,182	596	2,685
Other instruments *	n.a	n.a	n.a	n.a	n.a	n.a	n.a	n.a	n.a	n.a	n.a
Direct investment in Cambodia	1,924	1,820	1,554	6,945	1,742	1,976	1,772	1,418	6,907	1,879	2,154
Equity	1,630	1,493	1,296	5,803	1,358	1,604	1,363	1,044	5,369	1,402	1,607
Reinvested earnings	294	327	258	1,142	384	372	409	374	1,538	477	547
Other direct investment	0	0	0	0	0	0	0	0	0	0	0
Portfolio investment	n.a	n.a	n.a	n.a	n.a	n.a	n.a	n.a	n.a	n.a	n.a
Equity securities	n.a	n.a	n.a	n.a	n.a	n.a	n.a	n.a	n.a	n.a	n.a
Debt securities	n.a	n.a	n.a	n.a	n.a	n.a	n.a	n.a	n.a	n.a	n.a
Other investment	931	3,034	211	5,143	55	2,804	2,262	2,061	7,182	596	2,685
Trade credits	890	1,347	98	1,615	-400	815	565	-415	564	-600	1,970
Use of Fund credit & Fund loans	--	--	--	--	--	--	--	--	--	--	--
Other loans	-331	1,238	574	3,028	413	1,492	1,860	1,823	5,587	1,101	-498
Currency and deposits	371	448	-461	499	42	497	-163	654	1,030	95	1,213
Other liabilities	0	0	0	1	0	0	0	0	0	0	0
Balance on Financial Account	1,338	2,241	1,764	5,703	848	2,215	1,528	1,867	6,458	470	2,904
*Includes Monetary Gold and Special Drawing Rights											
Exchange Rate (KHR/USD)	4,026	4,060	4,070	4,038	4,043	4,056	4,092	4,051	4,060	4,023	4,055

Table 8: INTERNATIONAL INVESTMENT POSITION (In KHR Billion)

International Investment Position	Q2-14	Q3-14	Q4-14	2014	Q1-15	Q2-15	Q3-15	Q4-15	2015	Q1-16	Q2-16
Foreign Financial Assets	67,361	70,541	70,314	70,314	67,896	73,005	74,481	74,861	74,861	74,414	76,478
Direct investment abroad	2,014	2,086	2,118	2,118	2,135	2,238	2,278	2,302	2,302	2,326	2,372
Portfolio investment abroad	1,924	2,064	2,024	2,024	2,042	2,084	2,267	2,111	2,111	0	0
Other investment abroad	47,508	49,374	48,276	48,276	45,517	49,523	50,483	49,820	49,820	50,104	50,315
Reserve assets*	15,916	17,017	17,895	17,895	18,203	19,159	19,454	20,628	20,628	21,984	23,791
Foreign Financial Liabilities	87,751	93,443	95,059	95,059	94,518	100,816	103,802	107,535	107,535	108,812	115,218
Direct investment in Cambodia	49,048	51,646	53,077	53,077	53,959	57,056	58,523	59,691	59,691	60,760	64,148
Portfolio investment in Cambodia	n.a	n.a	n.a	n.a	n.a	n.a	n.a	n.a	n.a	n.a	n.a
Other investment in Cambodia	38,703	41,796	41,982	41,982	40,558	43,760	45,279	47,844	47,844	48,052	51,070
Net International Investment Position	-20,389	-22,901	-24,745	-24,745	-26,621	-27,811	-29,321	-32,674	-32,674	-34,399	-38,740
* Included Monetary Gold and Special Drawing Rights											
Exchange Rate (KHR/USD)	4,040	4,085	4,075	4,075	4,010	4,098	4,076	4,050	4,050	4,006	4,084

Table 9: Gross External Debt Position_By Sector (In KHR Billion)

Gross External Debt Position	Q2-14	Q3-14	Q4-14	2014	Q1-15	Q2-15	Q3-15	Q4-15	2015	Q1-16	Q2-16
General Government	18,148	18,454	18,923	18,923	18,412	18,879	19,315	20,477	20,477	20,475	21,378
Loans	18,148	18,454	18,923	18,923	18,412	18,879	19,315	20,477	20,477	20,475	21,378
Central Bank	426	415	403	403	379	385	391	496	496	498	504
Other debt liabilities	426	415	403	403	379	385	391	496	496	498	504
Deposit*	7,310	7,964	7,758	7,758	7,581	8,993	10,062	11,427	11,427	12,201	12,440
Currency and deposits	4,404	4,904	4,430	4,430	4,473	4,666	4,789	5,345	5,345	5,381	6,708
Loans	2,906	3,060	3,328	3,328	3,108	4,326	5,273	6,082	6,082	6,820	5,732
Other financial corporations	2,881	3,558	3,423	3,423	3,292	2,865	3,057	3,483	3,483	3,645	3,312
Loans	2,881	3,558	3,423	3,423	3,292	2,865	3,057	3,483	3,483	3,645	3,312
Gross External Debt Position	28,765	30,392	30,508	30,508	29,664	31,121	32,824	35,883	35,883	36,819	37,634

*Taking Corporations, except the Central Bank
Exchange Rate (KHR/USD)

Table 10: Balance of Payments Ratios

Balance of Payments Ratios	Q2-14	Q3-14	Q4-14	2014	Q1-15	Q2-15	Q3-15	Q4-15	2015	Q1-16	Q2-16
Exports f.o.b./current account credits	62.3%	64.2%	59.3%	61.3%	57.5%	62.2%	67.1%	62.7%	62.5%	60.6%	66.5%
Imports f.o.b./current account debits	76.5%	78.4%	78.1%	77.3%	78.6%	78.9%	78.3%	77.5%	78.3%	77.4%	80.0%
Goods and services credits/GDP	62.2%	68.5%	70.2%	67.2%	66.0%	63.6%	75.4%	69.5%	68.6%	64.5%	61.8%
Goods and services debits/GDP	70.4%	80.1%	80.8%	74.8%	71.0%	75.5%	81.9%	77.8%	76.6%	67.3%	75.1%
Investment income credits/current account credits	0.9%	1.3%	1.3%	1.0%	1.4%	0.8%	0.6%	0.7%	0.9%	0.8%	0.8%
Investment income debits/current account debits	7.4%	7.5%	6.8%	7.3%	7.9%	7.1%	7.4%	7.1%	7.4%	8.4%	7.0%
Current account balance/GDP	-10.8%	-14.0%	-11.6%	-9.9%	-5.0%	-12.2%	-8.9%	-11.5%	-9.4%	-4.2%	-4.2%
Official reserve in months of imports of goods and services	4.0	3.8	3.9	4.3	4.2	4.1	3.9	4.3	4.4	4.9	4.7
Net International Investment Position/GDP*	1.4%	14.9%	10.9%	36.7%	10.2%	6.5%	8.2%	18.3%	0.0%	8.6%	21.5%
Debt service/exports of goods and services	0.8%	1.5%	1.3%	1.2%	1.2%	0.9%	1.2%	0.8%	1.0%	2.0%	1.5%

*Calculating on a flow basis for quarterly data.

TECHNICAL NOTES

CONCEPTS AND DEFINITIONS

The balance of payments (BOP) and international investment position (IIP) statistics are compiled by the Balance of Payments Statistics Division of the Statistics Department of the National Bank of Cambodia (NBC). The statistics released in this bulletin are broadly consistent with the International Monetary Fund's (IMF) *Balance of Payments Manual, 5th Edition (BPM5)* standards. Starting from the first quarter of 2014, the data on BOP and IIP will be disseminated in local currency (in KHR billion).

In principle, the statistics are compiled on the basis of the recommendations of the BPM5; however, in practice, because of the absence of suitable data, approximation is required for some items and classifications. Transactions are valued at market prices, wherever possible. Exports of goods are valued on free on board (f.o.b.) basis. Since the customs imports data are collected on a cost, insurance and freight (c.i.f.) basis, an adjustment factor is applied to obtain f.o.b. valuation. Exports and imports of goods are recorded at the time of crossing the customs border. Data drawn from administrative records, which are mainly for services, income and transfers, is on either a payment or an accrual basis. Similarly, financial transactions are on either a payment or an accrual basis. The recording of arrears is consistent with the BPM5 standards.

The balance of payments covers, in principle, all transactions of government, households, individuals and enterprises resident in Cambodia with nonresidents. However, within the current account, compilers have experienced problems in: covering goods that do not pass through customs; recording various services and income items that are currently compiled mainly from annual and semi-annual administrative records and less frequent surveys; and collecting information on private and official current transfer and capital transfer. Within the financial account and international investment position statement, problems exist in covering transactions and levels related to foreign direct investment and other investments by the private sector, as well as Cambodian investment abroad.

EXPORTS AND IMPORTS OF GOODS

In the area of *general merchandise trade*, estimates are made for tax-free exports and duty-free imports, including informal trade. *On the export side*, the most important tax-free components are informal exports of timber and rubber, exports (principally garments) under the GSP, agricultural produce (principally fish and paddy rice), and informal re-exports to neighboring countries. Estimates of informal timber exports are based on partner country information and partial indicative data collected from the Ministry of Agriculture, Forestry and Fisheries (MAFF). Tax-free rubber and agricultural produce exports are estimated from data collected from MAFF and irregular inquiries at Customs border points. *Re-exports* are derived by applying estimated shares of particular commodities to the imports of those commodities.

Likewise, on the import side, estimates are made for the goods that enter duty-free, which are imports by government, commodity and project-aid imports, capital goods imports related to direct investment enterprises, and raw materials imports by export-oriented businesses. Informal trade estimates based on irregular inquiries are made for a range of imported goods, especially petroleum products, vehicles, electronic and white goods, and food and beverages.

SERVICES CREDITS AND DEBITS

Freight and *insurance* on imports are respectively estimated to be 9 percent and 1 percent of the c.i.f. value of imports. These percentages are reviewed on a regular basis and revised when appropriate. Total *freight* for imports and exports are apportioned between air and sea transportation. Freight on imports carried by nonresident airlines is estimated by applying an average freight rate per ton to the quantity of imports. Freight on exports carried by the resident airlines is estimated using the same methodology.

For *air transport*, passenger fares paid by residents to nonresident airlines are estimated based on information on the number of passengers, combined with data collected by the Ministry of Interior on the numbers of resident and nonresident arrivals and departures, an average weighted airfare, and passenger loadings by the different airlines serving Phnom Penh. Passenger fares paid by nonresidents to the resident airlines are estimated in a similar way. Other air transportation services are estimated from information provided by the resident airlines for expenditure in foreign ports and from information provided by the Civil Aviation Authority for expenditure in Cambodia by nonresident airlines. For *sea transport*, freight on imports carried by nonresident carriers is estimated by deducting freight on air imports from the estimate of freight on total imports and applying to the result of the share of nonresident shipping. Freight on exports carried by resident carriers is estimated by multiplying an average freight rate for exported goods by the proportion of the tonnage of exports estimated to be carried by residents. Other sea transportation services are estimated from information provided by resident shipping agents and port authorities.

For *travel credits*, separate estimates are made for expenditures by gamblers, tourists, business travelers and the expatriate staff of international agencies. For tourists and business travelers, information on the number of arrivals is combined with information on the length of stay and the average pattern of expenditure collected from the Ministry of Tourism and travel agents. For short-term employees of international organizations in Cambodia and employees of aid agencies, estimates are based on the number of such staff and the pattern of expenditure. For *travel debits*, estimates are based on the number of departing residents, their estimated length of stay abroad and their pattern of expenditure. While separate business and personal travel estimates are made, no distinction is made between business and personal travel in the published series.

Other services included as credit entries: receipts from nonresident telecommunication enterprises for telecommunication services provided in Cambodia, based on data obtained from Ministry of Post and Telecommunications (MPT); estimated expenditures in Cambodia by embassies of foreign governments on rent and purchases of services, based on an inquiry from embassies; estimates of personal, cultural and recreational services; estimates of facilitation fees and other miscellaneous services; and expenditure in Cambodia by diplomatic missions. Included as debit entries are: payments to nonresident telecommunication enterprises by MPT; estimates of royalties and license fees paid; estimated payments to nonresident contractors providing construction services on projects that are funded by development assistance transfers (estimated with other aid-related transactions—see *current transfers*); estimates of personal, cultural and recreational services; estimates of net insurance paid to nonresident insurers on imports and other non-life risks incurred in Cambodia (obtained from insurance enterprises); service charges on official debt and annual membership assessment paid to the IMF; operational leasing charges paid to nonresidents by resident transport operators; estimated lease payments on buildings by Cambodian embassies abroad; estimates of management fees; and expenditures by the Cambodian Government on maintaining its representation abroad and travel abroad by officials (information from Government accounts).

INCOME CREDITS AND DEBITS

Compensation of employees is estimated based on data collected from foreign embassies and government accounts. Estimates of *direct investment income credits* are based on imputed income from direct investment abroad by resident foreign expatriates and wealthy Cambodians (mainly in housing) and direct investment in enterprises abroad. Estimates of *direct investment income debits* are compiled directly using data collected from the commercial banks and from Council for the Development of Cambodia (CDC) for other enterprises. Estimates of interest payments are derived from NBC and the commercial banks' data. *Portfolio investment income credits* are estimated based on dividend and interest assumptions applied to estimates of portfolio investment abroad by expatriates and wealthy Cambodians residing in Cambodia. *Portfolio investment income debits* are estimated as zero due to new operation of security markets in Cambodia and unavailability of data. *Other investment income* is estimated using a range of data sources.

CURRENT TRANSFERS CREDITS AND DEBITS

Data on current transfers is collected from the CDC and government accounts. Additionally, estimates are made for *family support and workers' remittances* received from nonresidents.

CAPITAL ACCOUNT

Data on *official debt forgiveness* is collected from debt management records maintained by the Ministry of Economy and Finance (MEF). No data are available on private sector debt forgiveness. Data on other capital transfers are collected from the CDC.

FINANCIAL ACCOUNT

Outward *direct investment* is assumed to be small and is estimated based on information on resident foreign expatriates and wealthy Cambodians (mainly in housing) and direct investment in enterprises abroad. Estimates for inward direct investment are based on data collected from the commercial banks and the CDC. *Outward portfolio investment* is based on estimates of investments in marketable securities by foreign expatriates and wealthy Cambodians residing in Cambodia. Inward portfolio investments are assumed to be negligible and are not measured. Data on *other investment* transactions is measured from several sources including MEF, NBC and commercial banks. Data on *reserve assets* is derived from the monetary survey. Estimates of *exceptional financing* are based on data collected from MEF.

INTERNATIONAL INVESTMENT POSITION AND EXTERNAL DEBT

International investment position statistics are compiled using a variety of methods. *Outward direct investment* estimates are based largely on the estimation model discussed above, supplemented by information from the media and other sources on direct investment in enterprises abroad. *Inward direct investment* is estimated directly from source data. *Portfolio investment* by Cambodian residents abroad is also estimated based on the estimation model described above. Portfolio investment in Cambodia is estimated as zero due to new operation of security market and unavailability of data. *Other investment* estimates are derived from several sources. Trade credits and debits estimates are based on export and import data. Estimates of banks' foreign assets and liability are based on data collected by NBC. The estimation model described above, is also used to estimate other investment abroad. *Reserve assets* are estimated from data provided by the International Monetary Fund.

External debt estimates are compiled from a range of data sources including: records of the MEF and NBC; balance sheet reports submitted by the commercial banks; and surveys conducted by CDC. Private external debt not publicly guaranteed includes: loans to foreign direct investors,

together with inter-company account indebtedness, for items such as imports, management fees, accounting fees, other service fees, and interest and dividends; and loans to Cambodian enterprises. The former are included with other direct investment capital and not with external debt, with the result that data on these loan liability is not separately identified. Data on loan liability of Cambodian enterprises to their foreign creditors is compiled from CDC data. Loans to domestic banks are estimated directly from the balance sheet data submitted to NBC.

DISSEMINATION AND REVISIONS

Annual statistics are published in NBC's annually and semi-annually reports (normally in the June issue after the reference year), and annual as well as quarterly statistics are published in the Fund's *Balance of Payments Statistics Yearbook (BOPSY)*. The coverage, definitions and classifications used in these presentations are identical, and the data is presented in KHR billion.

The BOP and IIP statistics are routinely subject to revisions due to the ongoing improvements in data sources and compilation methods. The revisions policy of NBC is to incorporate any significant revisions to the statistics as soon as possible and to make the revised statistics available to data users on a timely basis. While every effort is made to ensure consistency between the BOP statistics and the comparable national accounts aggregates produced by the National Institute of Statistics (NIS), the ability of NBC to incorporate revised data at a later stage than the NIS can result in differences between the two sets of statistics.

អ៊ីនធឺណែត : www.nbc.org.kh គឺជាគេហទំព័ររបស់ធនាគារជាតិនៃកម្ពុជា ។
INTERNET ទិន្នន័យថ្មីៗក្នុង គេហទំព័រ និងទិន្នន័យបន្តបន្ទាប់ទៀត ត្រូវបាននិងកំពុងដាក់បញ្ចូលទៅក្នុងប្រព័ន្ធទិន្នន័យ តាមធនធានដែលមាន ។
 លើសពីនេះទៀត គេហទំព័រនេះ គឺជាទីតាំងដ៏ល្អបំផុតដើម្បីទទួលបានទិន្នន័យសង្ខេបនៃការចេញផ្សាយចុងក្រោយបង្អស់ ។

www.nbc.org.kh is the NBC website. The website new data and metadata are progressively being added to the database, as resources permit. This website is the best place to start for access to summary data from the latest publications.

បណ្ណាល័យ : ឯកសារបោះពុម្ពផ្សាយរបស់ធនាគារជាតិនៃកម្ពុជា
REFERENCE LIBRARY មួយចំនួនអាចរកបានសម្រាប់ប្រើប្រាស់ នៅ
 មជ្ឈមណ្ឌលសេវាព័ត៌មានស្ថិតិនៃវិទ្យាស្ថានជាតិស្ថិតិ ។

A range of NBC reference publications are available for use by data users at the NIS Data User's Service Center.

សេវាព័ត៌មាន : បុគ្គលិករបស់នាយកដ្ឋានស្ថិតិ នៃធនាគារជាតិនៃកម្ពុជា អាចជួយចង្អុលបង្ហាញ
INFORMATION SERVICE ឬណែនាំ អ្នកប្រើប្រាស់ក្នុងការស្វែងរកទិន្នន័យតាមតម្រូវការ ។ ការបោះពុម្ពផ្សាយ
 របស់ធនាគារជាតិ នៃកម្ពុជា អាចរកជាវបាន ហើយសេវាលើការជាវជាប្រចាំក៏អាចរៀបចំបានដែរ ។ ចំពោះសេវា លើទិន្នន័យ
 ពិសេសផ្សេងទៀតក៏អាចរកបានផងដែរ តាមរយៈការមកជាវព្រឹត្តិបត្រដោយផ្ទាល់ ។

The Statistics Department staff at NBC can assist users in addressing their data requirements. NBC publications are available for sale and subscription services can be arranged. Other special data services are also available, on a user pays basis.

អាសយដ្ឋានទំនាក់ទំនង : **ធនាគារជាតិនៃកម្ពុជា**
CONTACT DETAILS NATIONAL BANK OF CAMBODIA
 នាយកដ្ឋានស្ថិតិ
 Statistics Department
 ប្រអប់សំបុត្រលេខ ២៥
 P.O. Box 25
 ទ្រូងលេខ ២២-២៤ មហាវិថីព្រះនរោត្តម រាជធានីភ្នំពេញ-កម្ពុជា
 #22-24 Preah Norodom Boulevard, Phnom Penh, Cambodia
 អ៊ីម៉ែល : info@nbc.org.kh
 E-mail : info@nbc.org.kh
 ទូរស័ព្ទ : (៨៥៥) ២៣ ៧២២ ៥៦៣ – ១១១៨
 Telephone : (855) 23 722 563 – 1118
 ទូរសារ : (៨៥៥) ២៣ ៤២៦ ១១៧
 Facsimile : (855) 23 426 117

ISSN 2074-5699