

ព្រះរាជាណាចក្រកម្ពុជា
KINGDOM OF CAMBODIA
ជាតិ សាសនា ព្រះមហាក្សត្រ
NATION RELIGION KING



ធនាគារជាតិ នៃ កម្ពុជា
NATIONAL BANK OF CAMBODIA

ព្រឹត្តិបត្រស្ថិតិជញ្ជីងទូទាត់កម្ពុជា

CAMBODIA

BALANCE OF PAYMENTS STATISTICS BULLETIN

- លេខ ៥៦ -

ត្រីមាសទី២ ឆ្នាំ២០១៧

— SERIES No. 56 —

SECOND QUARTER 2017

ប្រសាសន៍របស់ ឯកឧត្តម ទេសាភិបាល ធនាគារជាតិនៃកម្ពុជា



ធនាគារជាតិនៃកម្ពុជា មានសេចក្តីសោមនស្សសូមផ្សព្វផ្សាយព្រឹត្តិបត្រស្ថិតិ ជញ្ជីងទូទាត់លេខ៥៦ ប្រចាំត្រីមាសទី២ ឆ្នាំ២០១៧ ។ ព្រឹត្តិបត្រនេះត្រូវបាន ចងក្រងជាប្រចាំត្រីមាស នូវសេរីទិន្នន័យស្ថិតិជញ្ជីងទូទាត់ ស្ថានភាពវិនិយោគ អន្តរជាតិ និងបំណុលក្រៅប្រទេស ជាប្រាក់រៀល និងបោះពុម្ពផ្សាយដោយធនាគារ- ជាតិនៃកម្ពុជា ជាភាសាខ្មែរ និងភាសាអង់គ្លេស ។ ព្រឹត្តិបត្រស្ថិតិជញ្ជីងទូទាត់ និង តារាងសង្ខេបស្ថិតិពាក់ព័ន្ធ អាចស្វែងរកបាននៅលើគេហទំព័ររបស់ធនាគារជាតិ នៃកម្ពុជា ។

បច្ចុប្បន្ននេះ ការចងក្រងទិន្នន័យ ត្រូវបានធ្វើឡើងដោយផ្អែកលើ វិធីសាស្ត្រចងក្រងស្ថិតិជញ្ជីង ទូទាត់ (បោះពុម្ពលើកទី៥) របស់មូលនិធិរូបិយវត្ថុអន្តរជាតិ ។ ដោយឡែក ធនាគារជាតិនៃកម្ពុជា នឹងធ្វើ បច្ចុប្បន្នកម្មការចងក្រងទិន្នន័យស្ថិតិឲ្យស្របតាមវិធីសាស្ត្រចងក្រងស្ថិតិជញ្ជីងទូទាត់ថ្មី របស់មូលនិធិរូបិយ- វត្ថុអន្តរជាតិ បោះពុម្ពលើកទី៦ ក្នុងឆ្នាំ២០០៩ នាពេលខាងមុខ ក្នុងគោលបំណងគ្របដណ្តប់អោយបាន គ្រប់ជ្រុងជ្រោយ និងជាការឆ្លើយតបទៅនឹងការវិវឌ្ឍថ្មីៗទាំងទស្សនាទាន វាក្យសព្ទបច្ចេកទេស និង ចំណាត់ថ្នាក់តាមវិស័យក្នុងសេដ្ឋកិច្ចជាមួយស្ថិតិម៉ាក្រូសេដ្ឋកិច្ចផ្សេងទៀត ។

“កំណត់បង្ហាញបច្ចេកទេស” នៅផ្នែកខាងក្រោយនៃព្រឹត្តិបត្រនេះ បង្ហាញនូវសេចក្តីអធិប្បាយ សង្ខេបអំពី ទស្សនាទាននិងនិយមន័យ ប្រភពទិន្នន័យ និងវិធីសាស្ត្រទាំងឡាយដែលប្រើប្រាស់ក្នុងការ ចងក្រងស្ថិតិទាំងនេះ ដើម្បីសម្រួលដល់ការយល់ដឹងរបស់អ្នកអាន និងអ្នកប្រើប្រាស់ទិន្នន័យ អំពីស្ថិតិនេះ ឲ្យកាន់តែស៊ីជម្រៅបន្ថែមទៀត ។

ធនាគារជាតិនៃកម្ពុជា សូមថ្លែងអំណរគុណចំពោះ អ្នកផ្តល់ទិន្នន័យ និងអង្គភាពពាក់ព័ន្ធទាំងអស់ ដែលតែងតែផ្តល់កិច្ចសហការល្អក្នុងការផ្តល់ទិន្នន័យដែលជាធាតុចូលយ៉ាងសំខាន់គាំទ្រដល់ការចងក្រង ព្រឹត្តិបត្រស្ថិតិជញ្ជីងទូទាត់របស់ប្រទេសកម្ពុជានាពេលកន្លងមក ។

ធនាគារជាតិនៃកម្ពុជា សូមថ្លែងអំណរគុណចំពោះការចាប់អារម្មណ៍របស់អ្នកអាន និងអ្នកប្រើប្រាស់ ទិន្នន័យទាំងអស់ មកលើព្រឹត្តិបត្រស្ថិតិជញ្ជីងទូទាត់របស់ប្រទេសកម្ពុជា ។

រាជធានីភ្នំពេញ ថ្ងៃទី០៩ ខែតុលា ឆ្នាំ២០១៧
ទេសាភិបាល

ហង់ ចាន់តូ

មាតិកា

២០២០

ទំព័រ

កំណត់សម្គាល់	៣
ផ្នែកសំខាន់ៗ	៤
សមាសភាគគន្លឹះ	៤
ចំណុចគន្លឹះ	៤
រូបទី១ : សមាសភាគគណនីចរន្ត	៤
ការវិភាគលើការប៉ាន់ស្មាន	៥
គណនីចរន្ត	៥
រូបទី២ : ការនាំចេញ និងការនាំចូល	៥
រូបទី៣ : សេវា (ឥណទាន និងឥណពន្ធ)	៦
រូបទី៤ : ប្រាក់ចំណូល (ឥណទាន និងឥណពន្ធ)	៧
រូបទី៥ : បង្វែរចរន្ត (ឥណទាន និងឥណពន្ធ)	៧
គណនីដើមទុន និងហិរញ្ញវត្ថុ	៨
គណនីដើមទុន	៨
រូបទី៦ : គណនីដើមទុន និងហិរញ្ញវត្ថុ	៨
គណនីហិរញ្ញវត្ថុ	៨
រូបទី៧ : សមាសភាគគណនីហិរញ្ញវត្ថុ	៩
ស្ថានភាពវិនិយោគអន្តរជាតិ	៩
រូបទី៨ : សមាសភាគស្ថានភាពវិនិយោគអន្តរជាតិ	៩
ជំហានទូទៅនៃរបស់ប្រទេសកម្ពុជា	១០
តារាង១ : តារាងសង្ខេបជញ្ជីងទូទាត់	១១
តារាង២ : គណនីទំនិញ	១២
តារាង៣ : គណនីសេវា	១៣
តារាង៤ : គណនីប្រាក់ចំណូល	១៤
តារាង៥ : គណនីបង្វែរចរន្ត	១៥
តារាង៦ : គណនីបង្វែរដើមទុន	១៦
តារាង៧ : គណនីហិរញ្ញវត្ថុ	១៧
តារាង៨ : ស្ថានភាពវិនិយោគអន្តរជាតិ	១៨
តារាង៩ : ចំណូលក្រៅប្រទេស_បែងចែកតាមប្រភេទ	១៩
តារាង១០ : អនុបាតជញ្ជីងទូទាត់	២០
កំណត់បន្ទាញបច្ចេកទេស	២១

កំណត់សម្គាល់ :

ការសាកសួរព័ត៌មាន

ចំពោះព័ត៌មានបន្ថែមអំពីស្ថិតិជញ្ជីងទូទាត់ និងស្ថិតិដែលពាក់ព័ន្ធ សូមទាក់ទងលោក **គាន់ សុខាន់** ប្រធាននាយកដ្ឋានស្ថិតិ នៃអគ្គនាយកដ្ឋានបច្ចេកទេសធនាគារជាតិនៃកម្ពុជា តាមទូរស័ព្ទលេខ ៖ (៨៥៥) ៨៨៦ ២១១ ១២៣ ឬតាមអ៊ីម៉ែល tsokhann@online.com.kh ។

ការចេញផ្សាយលើកក្រោយ

ការចេញផ្សាយ ពេលវេលាចេញផ្សាយ
ត្រីមាសទី៣ ឆ្នាំ២០១៧ ថ្ងៃទី២៩ ខែធ្នូ ឆ្នាំ២០១៧

ការកែប្រែក្នុងការចេញផ្សាយលើកនេះ

កំណែ ៖
ការចេញផ្សាយលើកនេះ រាប់បញ្ចូលការកែតម្រូវទិន្នន័យមួយចំនួននៅក្នុងគណនីទំនិញផ្នែកនាំចូល-នាំចេញ និងនៅក្នុងគណនីសេវា ផ្នែកសេវាផ្សេងទៀត (ឥណពន្ធ) នៅក្នុងត្រីមាសទី១ ឆ្នាំ២០១៧ ។ ប្រាក់ចំណេញដែលវិនិយោគបន្ត និងវិនិយោគផ្សេងទៀត ក្នុងគណនីប្រាក់ចំណូល (ឥណពន្ធ) ត្រូវបានកែតម្រូវចាប់ពីត្រីមាសទី៤ ឆ្នាំ២០១៦ ដល់ត្រីមាសទី១ ឆ្នាំ២០១៧ ។ គណនីចរន្តផ្នែកបង្វែរ-ចរន្តផ្នែករដ្ឋាភិបាលកណ្តាល (ឥណទាន) ត្រូវបានកែតម្រូវនៅក្នុងត្រីមាសទី១ ឆ្នាំ២០១៧ ផងដែរ ។

លើសពីនេះ ទិន្នន័យមួយចំនួនក្នុងគណនីហិរញ្ញវត្ថុត្រូវបានកែតម្រូវផងដែរដោយរាប់បញ្ចូល ខ្ទង់ឥណទានពាណិជ្ជកម្ម ប្រាក់បញ្ញើនិងរូបិយវត្ថុ និងទ្រព្យសកម្មផ្សេងទៀត នៅផ្នែកទ្រព្យសកម្មហិរញ្ញវត្ថុបរទេស និងទិន្នន័យហ៊ុន និងឥណទានផ្សេងទៀតនៅផ្នែកទ្រព្យសកម្មហិរញ្ញវត្ថុបរទេស នៅក្នុងត្រីមាសទី១ ឆ្នាំ២០១៧ ។ ការកែប្រែទាំងនេះ ត្រូវបានធ្វើឡើងដោយសារការប្តូរប្រភពទិន្នន័យ និងវិធីសាស្ត្រចងក្រង ។

ការកែតម្រូវទាំងនេះ បានធ្វើឱ្យមានការប្រែប្រួលទិន្នន័យស្ថានភាពវិនិយោគអន្តរជាតិសុទ្ធ និងបំណុលក្រៅប្រទេស ផងដែរ ។

ការកែប្រែក្នុងការចេញផ្សាយលើកក្រោយ

ការកែប្រែនឹងត្រូវបានរៀបចំធ្វើឡើងផងដែរ ចំពោះសមាសភាគមួយចំនួនផ្សេងទៀត នៃស្ថិតិជញ្ជីងទូទាត់ ដោយយោងទៅតាមការកែតម្រូវពីប្រភពទិន្នន័យ ។

អក្ខរកាត់

- BOP** ជញ្ជីងទូទាត់
- NBC** ធនាគារជាតិនៃកម្ពុជា
- n.i.e** មិនមានរាប់បញ្ចូលនៅកន្លែងផ្សេងទៀត
- NIS** វិទ្យាស្ថានជាតិស្ថិតិ

ការតម្រឹមតួលេខ

ភាពខ្វះចន្លោះដោយអន្លើរវាងចំនួនសរុប និងផលបូកក្នុងការបោះពុម្ពផ្សាយលើកនេះ បណ្តាលមកពីការតម្រឹមតួលេខ ។

ឯកតារូបិយវត្ថុ

១ ប៊ីលានរៀល = ១.០០០.០០០.០០០ រៀល ។

ផ្នែកសំខាន់ៗ

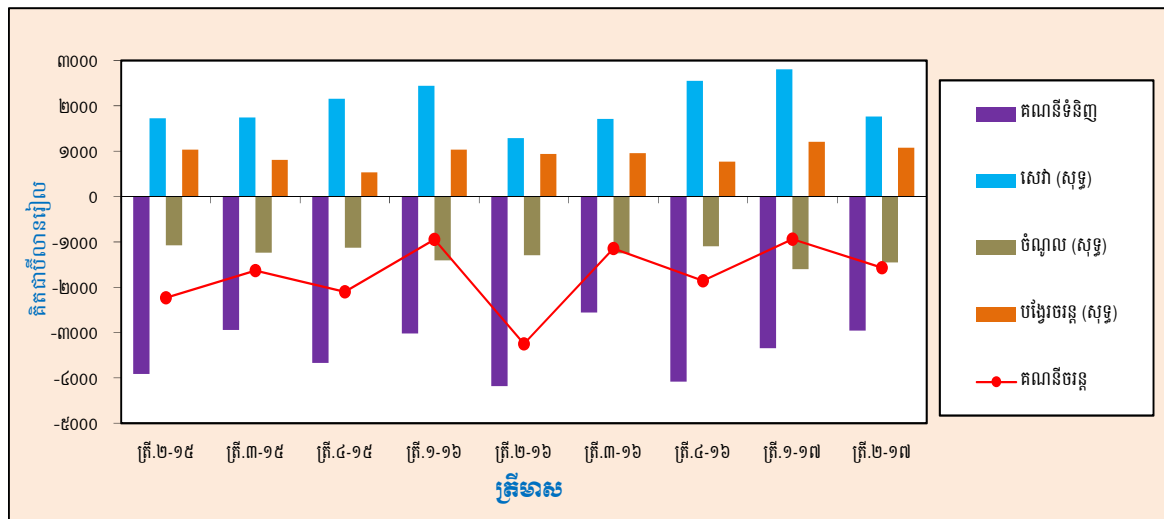
សមាសភាគគណនី:

គិតជាបីលានរៀល	ត្រី.៤-១៥	ត្រី.១-១៦	ត្រី.២-១៦	ត្រី.៣-១៦	ត្រី.៤-១៦	ត្រី.១-១៧	ត្រី.២-១៧	បម្រែបម្រួលជា % ត្រី.២-១៧/ត្រី.១-១៧	បម្រែបម្រួលជា % ត្រី.២-១៧/ត្រី.២-១៦
គណនីចរន្ត									
សមតុល្យគណនីទំនិញ	-៣.៦៦៧	-៣.០២០	-៤.១៧៩	-២.៥៥៨	-៤.០៧៩	-៣.៣៤២	-២.៩៥៩	-១១,៥	-២៩,២
សេវា (សុទ្ធ)	២.១៥៥	២.៤៤៥	១.៧៩០	១.៧១៤	២.៥៤៧	២.៨០៣	១.៧៦៦	-៣៧,០	៣៦,៩
ប្រាក់ចំណូល (សុទ្ធ)	-១.១២៤	-១.៤០៧	-១.២៩៤	-១.២៥៥	-១.០៩៦	-១.៦០៣	-១.៤៥២	-៩,៥	១២,២
បម្រែបម្រួល (សុទ្ធ)	៥៣២	១.០៣៥	៩៣៦	៩៥៥	៧៦៦	១.២០៥	១.០៧៥	-១០,៨	១៤,៩
សមតុល្យគណនីចរន្ត	-២.១០៤	-៩៤៨	-៣.៦៤៧	-១.១៤៤	-១.៨៦០	-៩៣៨	-១.៥៣០	៦៧,៤	-៥១,៧
គណនីដើមទុន និងហិរញ្ញវត្ថុ									
សមតុល្យគណនីដើមទុន	១៧៤	១៦១	១៦២	១៦៤	១៦១	១២០	១២១	០,៨	-២៥,៣
សមតុល្យគណនីហិរញ្ញវត្ថុ	១.៩៧៩	៦៣៧	៣.២១៣	៨៥៥	១.៦៧៨	៦៨១	១.២៦៣	៨៥,៤	-៦០,៧
ស្ថានភាពវិនិយោគអន្តរជាតិ									
ស្ថានភាពវិនិយោគអន្តរជាតិ(សុទ្ធ)	-៣២.៦៧៤	-៣២.៧៩៩	-៣៨.៨៦៦	-៥៥.៦៦៩	-៥៣.៣២៨	-៥៦.០៧០	-៥៥.០១៨	-១,៩	៤១,៦

បំណុលគន្លឹះ:

សមតុល្យគណនីចរន្តរបស់ប្រទេសកម្ពុជាមានឱនភាពចំនួន ១.៥៧០ ប៊ីលានរៀល ក្នុងត្រីមាសទី២ ឆ្នាំ២០១៧ បានកើនឡើង ៦៧,៤% ពី ៩៣៨ ប៊ីលានរៀល នៃឱនភាពគណនីចរន្តក្នុងត្រីមាសទី១ ឆ្នាំ២០១៧ ។ ឱនភាពសមតុល្យគណនីចរន្ត មានសមាមាត្រ ៧,១% នៃផលិតផលក្នុងស្រុកសរុបគិតតាមតម្លៃបច្ចុប្បន្ន ។ ធៀបឆ្នាំលើឆ្នាំ ឱនភាពសមតុល្យគណនីចរន្ត បានថយចុះចំនួន ១.៦៧៦ ប៊ីលានរៀល (៥១,៧%) ។

រូបទី១ ៖ សមាសភាគគណនីចរន្ត



សមតុល្យគណនីដើមទុនមានអតិរេកចំនួន ១២១ ប៊ីលានរៀល ក្នុងត្រីមាសទី២ ឆ្នាំ២០១៧ បានកើនឡើង ០,៨% ធៀបនឹងអតិរេកត្រីមាសទី១ ឆ្នាំ២០១៧ ចំនួន ១២០ ប៊ីលានរៀល ។ អតិរេកនេះបានថយចុះចំនួន ៤១ ប៊ីលានរៀល (២៥,៣%) ពី ១៦២ ប៊ីលានរៀល ធៀបនឹងត្រីមាសដូចគ្នានៃឆ្នាំកន្លងទៅ ។ សមតុល្យគណនីហិរញ្ញវត្ថុមានលំហូរចូលសុទ្ធចំនួន ១.២៦៣ ប៊ីលានរៀល បានកើនឡើង ៨៥,៤% ពីលំហូរចូលសុទ្ធត្រីមាសមុនចំនួន ៦៨១ ប៊ីលានរៀល និងបានថយចុះ ៦០,៧% ធៀបនឹងត្រីមាសដូចគ្នានៃឆ្នាំកន្លងទៅ ។

គិតត្រឹមចុងត្រីមាសទី២ ឆ្នាំ២០១៧ ស្ថានភាពវិនិយោគអន្តរជាតិរបស់ប្រទេសកម្ពុជា បានបង្ហាញពីទ្រព្យអកម្មបរទេសសុទ្ធចំនួន ៥៥.០១៨ ប៊ីលានរៀល បានថយចុះ ១,៩% ធៀបនឹងទ្រព្យអកម្មបរទេសសុទ្ធចំនួន ៥៦.០៧០ ប៊ីលានរៀល នៅចុងត្រីមាសទី១ ឆ្នាំ២០១៧ និងបានកើនឡើង ៤១,៦% ធៀបនឹងត្រីមាសដូចគ្នានៃឆ្នាំកន្លងទៅ ។

ការវិភាគលើការប៉ាន់ស្មាន

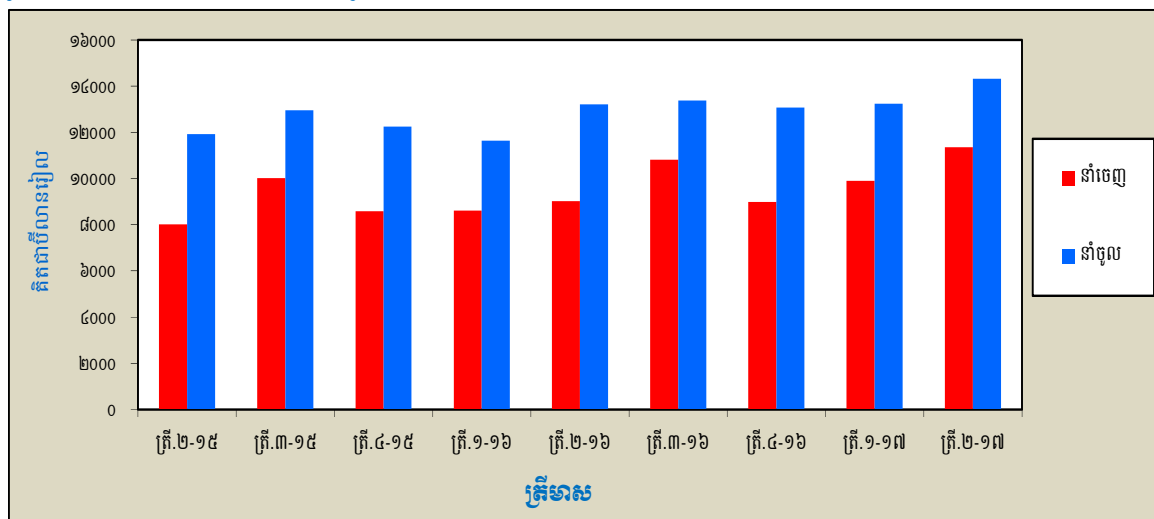
គណនីចរន្ត

សមតុល្យគណនីចរន្តមានឱនភាពចំនួន ១.៥៧០ ប៊ីលានរៀល ក្នុងត្រីមាសទី២ ឆ្នាំ២០១៧ បានកើនឡើងចំនួន ៦៣២ ប៊ីលានរៀល (៦៧,៤%) ពី ៩៣៨ ប៊ីលានរៀល ក្នុងត្រីមាសទី១ ឆ្នាំ២០១៧ ។ ការកើនឡើងឱនភាពសមតុល្យគណនីចរន្ត បណ្តាលមកពីការថយចុះ ៣៧% និង ១០,៨% នៃអតិរេកសមតុល្យគណនីសេវា និងគណនីបង្វែរចរន្ត រៀងគ្នា ។ ទោះយ៉ាងណាក្តី ឱនភាពនេះបានផ្តាច់ទាត់មួយផ្នែកវិញ ដោយការថយចុះ ១១,៥% និង ៩,៥% នៃឱនភាពសមតុល្យគណនីទំនិញ និងគណនីប្រាក់ចំណូលសុទ្ធ រៀងគ្នា ។

ទំនិញ

សមតុល្យគណនីទំនិញមានឱនភាពចំនួន ២.៩៥៩ ប៊ីលានរៀល ក្នុងត្រីមាសទី២ ឆ្នាំ២០១៧ បានថយចុះចំនួន ៣៨៣ ប៊ីលានរៀល (១១,៥%) និង ១.២២០ ប៊ីលានរៀល (២៩,២%) ធៀបនឹងឱនភាពចំនួន ៣.៣៤២ ប៊ីលានរៀល និង ៤.១៧៩ ប៊ីលានរៀល ក្នុងត្រីមាសទី១ ឆ្នាំ២០១៧ និងត្រីមាសទី២ ឆ្នាំ២០១៦ រៀងគ្នា ។ ការថយចុះឱនភាពសមតុល្យគណនីទំនិញ ក្នុងត្រីមាសទី២ ឆ្នាំ២០១៧ បណ្តាលមកពីការកើនឡើងការនាំចេញ ១៤,៨% ។

រូបទី២ ៖ ការនាំចេញ និងការនាំចូល



ការនាំចេញសរុបមានចំនួន ១១.៣៦២ ប៊ីលានរៀល បានកើនឡើងចំនួន ១.៤៦៤ ប៊ីលានរៀល (១៤,៨%) និង ២.៣៣៤ ប៊ីលានរៀល (២៥,៨%) ពី ៩.៨៩៨ ប៊ីលានរៀល ក្នុងត្រីមាសមុន និង ៩.០២៨ ប៊ីលានរៀល ក្នុងត្រីមាសទី២ ឆ្នាំ២០១៦ រៀងគ្នា ។ កត្តាចម្បងដែលធ្វើឲ្យមានការកើនឡើងការនាំចេញសរុបនេះពិសេសគឺបណ្តាលមកពីការកើនឡើងចំនួន ១.៤៣៩ ប៊ីលានរៀល នៃការនាំចេញតាមប្រព័ន្ធអនុគ្រោះទូទៅ ។

ការនាំចូលសរុបមានចំនួន ១៤.៣២០ ប៊ីលានរៀល បានកើនឡើងចំនួន ១.០៨០ ប៊ីលានរៀល (៨,២%) និង ១.១១៣ ប៊ីលានរៀល (៨,៤%) ធៀបនឹង ១៣.២៤០ ប៊ីលានរៀល ក្នុងត្រីមាសមុន និង ១៣.២០៧ ប៊ីលានរៀល ក្នុងត្រីមាសទី២ ឆ្នាំ២០១៦ រៀងគ្នា ។ កត្តាចម្បងដែលបណ្តាលឲ្យមានការកើនឡើងការនាំចូលសរុបនេះ បណ្តាលមកពីការកើនឡើងការនាំចូលវត្ថុធាតុដើមសម្រាប់វិស័យកាត់ដេរសម្លៀកបំពាក់ ១៥,៩% ប្រេងឥន្ធនៈ ប្រេងរំអិល និងវត្ថុធាតុដើមពាក់ព័ន្ធ ៤៦,៨% និងគ្រឿងសំណង់ ១,៥% ។

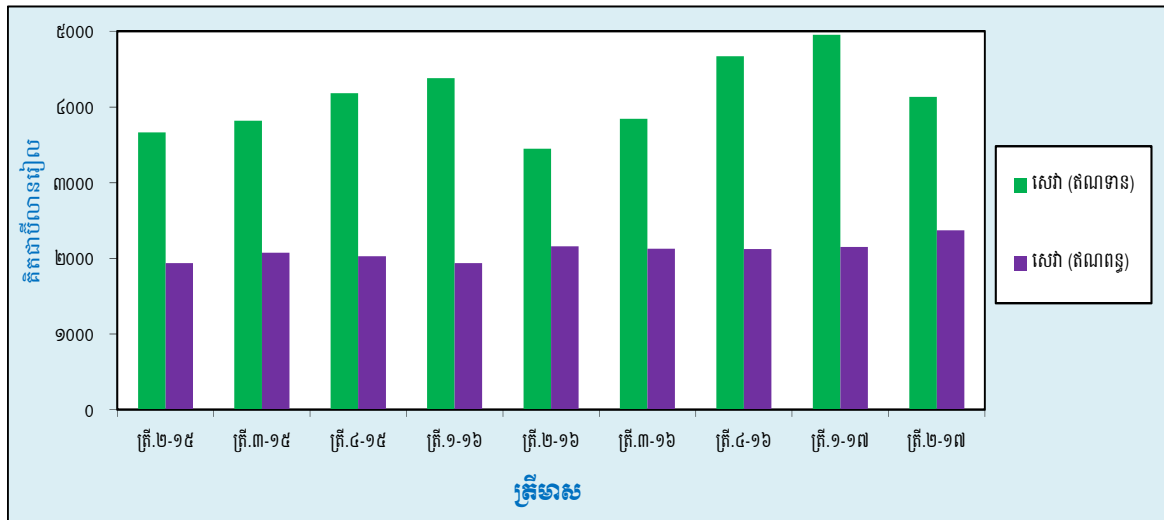
សេវា

សមតុល្យគណនីសេវាមានអតិរេកចំនួន ១.៧៦៦ ប៊ីលានរៀល ក្នុងត្រីមាសទី២ ឆ្នាំ២០១៧ បានថយចុះចំនួន ១.០៣៧ ប៊ីលានរៀល (៣៧%) ធៀបនឹងត្រីមាសមុនចំនួន ២.៨០៣ ប៊ីលានរៀល ។ ធៀបឆ្នាំលើឆ្នាំ អតិរេកគណនីសេវាសុទ្ធបានកើនឡើងចំនួន ៤៧៦ ប៊ីលានរៀល (៣៦,៩%) ពី ១.២៩០ ប៊ីលានរៀល ។

សេវា (ឥណទាន) មានចំនួន ៤.១៣៥ ប៊ីលានរៀល បានថយចុះចំនួន ៨១៨ ប៊ីលានរៀល (១៦,៥%) ពី ៤.៩៥៣ ប៊ីលានរៀល ក្នុងត្រីមាសទី១ ឆ្នាំ២០១៧ ។ ការថយចុះនេះបណ្តាលមកពីការថយចុះចំនួន ៨៦ ប៊ីលានរៀល (១៥%) ៦៥២ ប៊ីលានរៀល (១៦,៦%) និង ៨០ ប៊ីលានរៀល (១៨,១%) នៃសេវាដឹកជញ្ជូន សេវាធ្វើដំណើរ និងសេវាផ្សេងៗ រៀងគ្នា ។ ធៀបឆ្នាំលើឆ្នាំ សេវា (ឥណទាន) បានកើនឡើងចំនួន ៦៨៨ ប៊ីលានរៀល (១៩,៩%) ពី ៣.៤៤៨ ប៊ីលានរៀល ។

សេវា (ឥណពន្ធ) មានចំនួន ២.៣៦៩ ប៊ីលានរៀល បានកើនឡើងចំនួន ២១៩ ប៊ីលានរៀល (១០,២%) និង ២១២ ប៊ីលានរៀល (៩,៨%) ធៀបនឹងត្រីមាសមុន និងត្រីមាសដូចគ្នានៃឆ្នាំកន្លងទៅ រៀងគ្នា ។ ការកើនឡើងនេះ បណ្តាលមកពីការកើនឡើងសេវាធ្វើដំណើរ ចំនួន ១៨៤ ប៊ីលានរៀល (៣០,៧%) និងសេវាផ្សេងៗ ចំនួន ៥០ ប៊ីលានរៀល (១១,៦%) ។ ទោះយ៉ាងណាក្តី ការកើនឡើងសេវា (ឥណពន្ធ) នេះ ត្រូវបានផ្តាច់ទាត់មួយផ្នែកវិញ ដោយការថយចុះសេវាដឹកជញ្ជូន ចំនួន ១៥ ប៊ីលានរៀល (១,៣%) ។

រូបទី៣ ៖ សេវា (ឥណទាន និងឥណពន្ធ)



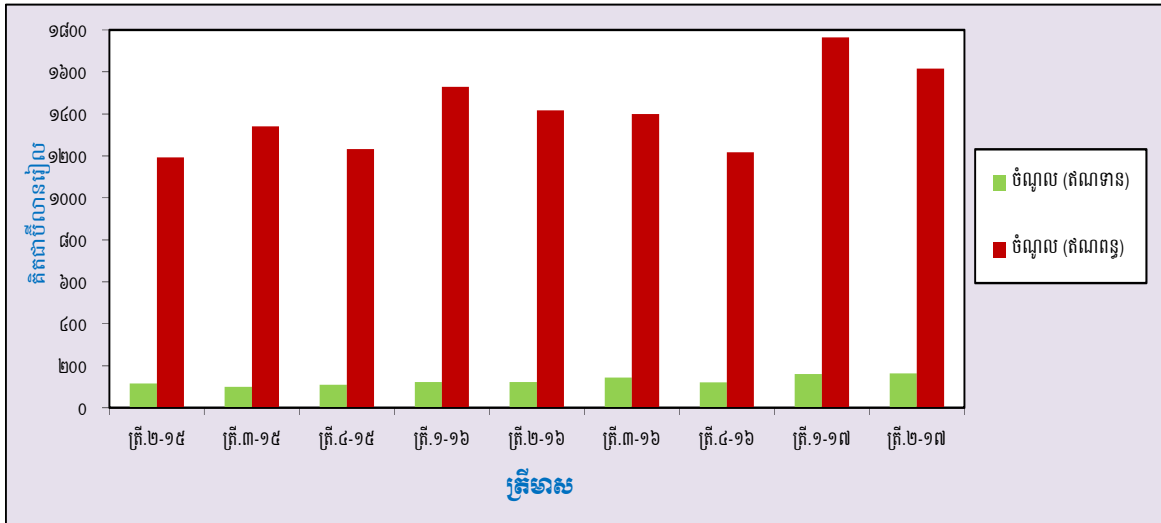
ប្រាក់ចំណូល

គណនីប្រាក់ចំណូលសុទ្ធ មានឱនភាពចំនួន ១.៤៥២ ប៊ីលានរៀល ក្នុងត្រីមាសទី២ ឆ្នាំ២០១៧ បានថយចុះចំនួន ១៥២ ប៊ីលានរៀល (៩,៥%) ពី ១.៦០៣ ប៊ីលានរៀល ក្នុងត្រីមាសទី១ ឆ្នាំ២០១៧ ។ ធៀបនឹងត្រីមាសដូចគ្នានៃឆ្នាំកន្លងទៅ ឱនភាពគណនីប្រាក់ចំណូលសុទ្ធបានកើនឡើង ចំនួន ១៥៧ ប៊ីលានរៀល (១២,២%) ពី ១.២៩៤ ប៊ីលានរៀល ។

ប្រាក់ចំណូល (ឥណទាន) មានចំនួន ១៦៥ ប៊ីលានរៀល ក្នុងត្រីមាសទី២ ឆ្នាំ២០១៧ បានកើនឡើងចំនួន ៣ ប៊ីលានរៀល (១,៩%) និង ៤២ ប៊ីលានរៀល (៣៤%) ធៀបនឹងត្រីមាសមុនចំនួន ១៦២ ប៊ីលានរៀល និងត្រីមាសដូចគ្នានៃឆ្នាំកន្លងទៅចំនួន ១២៣ ប៊ីលានរៀល រៀងគ្នា ។ ការកើនឡើងប្រាក់ចំណូល (ឥណទាន) បណ្តាលមកពីការកើនឡើងចំណូលពីការវិនិយោគ ពិសេសខ្ទង់គណនីវិនិយោគផ្សេងទៀត ។

ប្រាក់ចំណូល (ឥណពន្ធ) មានចំនួន ១.៦១៧ ប៊ីលានរៀល បានថយចុះចំនួន ១៤៩ ប៊ីលានរៀល (៨,៤%) ពី ១.៧៦៥ ប៊ីលានរៀល ក្នុងត្រីមាសមុន ។ ការថយចុះប្រាក់ចំណូល (ឥណពន្ធ) ជាលទ្ធផលបណ្តាលមកពីការថយចុះចំណូលពីការវិនិយោគ ចំនួន ១៥២ ប៊ីលានរៀល (៩,៩%) ។

រូបទី២ ៖ ប្រាក់ចំណូល (ឥណទាន និងឥណពន្ធ)



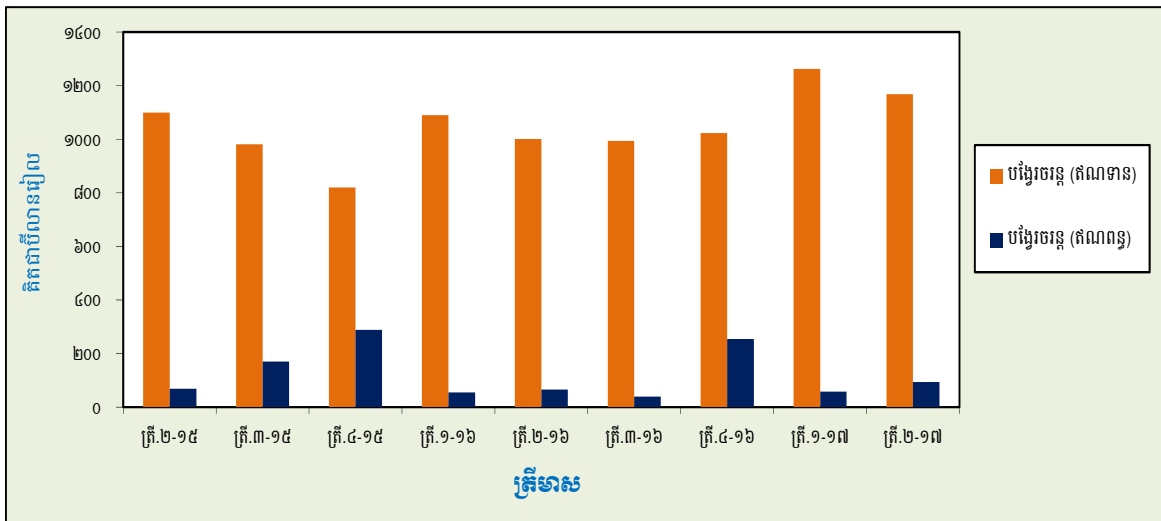
បង្វែរចរន្ត

សមតុល្យគណនីបង្វែរចរន្តមានអតិរេកចំនួន ១.០៧៥ ប៊ីលានរៀល ក្នុងត្រីមាសទី២ ឆ្នាំ២០១៧ បានថយចុះចំនួន ១៣០ ប៊ីលានរៀល (១០,៨%) ពី ១.២០៥ ប៊ីលានរៀល ក្នុងត្រីមាសមុន ។ ធៀបឆ្នាំលើឆ្នាំ គណនីនេះបានកើនឡើងចំនួន ១៣៩ ប៊ីលានរៀល (១៤,៩%) ពី ៩៣៦ ប៊ីលានរៀល ។

គណនីបង្វែរចរន្ត (ឥណទាន) មានចំនួន ១.១៦៩ ប៊ីលានរៀល ក្នុងត្រីមាសទី២ ឆ្នាំ២០១៧ បានថយចុះចំនួន ៩៣ ប៊ីលានរៀល (៧,៤%) ពី ១.២៦២ ប៊ីលានរៀល ក្នុងត្រីមាសមុន ។ ការថយចុះគណនីនេះ បណ្តាលមកពីការថយចុះចំនួន ៣៧ ប៊ីលានរៀល (៦,៥%) និង ៥៧ ប៊ីលានរៀល (១៣,៤%) ក្នុងខ្ទង់បង្វែរប្រាក់ផ្ទៃក្រៅភាគីបាលកណ្តាល និងប្រាក់ទទួលបានពីបរទេស រៀងគ្នា ។ ធៀបឆ្នាំលើឆ្នាំ គណនីបង្វែរចរន្ត (ឥណទាន) បានកើនឡើងចំនួន ១៦៨ ប៊ីលានរៀល (១៦,៨%) ពី ១.០០១ ប៊ីលានរៀល ។

គណនីបង្វែរចរន្ត (ឥណពន្ធ) មានចំនួន ៩៤ ប៊ីលានរៀល ក្នុងត្រីមាសទី២ ឆ្នាំ២០១៧ បានកើនឡើងចំនួន ៣៧ ប៊ីលានរៀល (៦៤,៨%) និង ២៩ ប៊ីលានរៀល (៤៤,៧%) ធៀបនឹងត្រីមាសមុន និងត្រីមាសដូចគ្នានៃឆ្នាំកន្លងទៅរៀងគ្នា ។ ការកើនឡើងការបង្វែរប្រាក់ចេញទៅក្រៅប្រទេសចំនួន ៥១ ប៊ីលានរៀល ជាសមាសធាតុចម្បងដែលបណ្តាលឲ្យមានការកើនឡើងគណនីបង្វែរចរន្ត (ឥណពន្ធ) នេះ ។

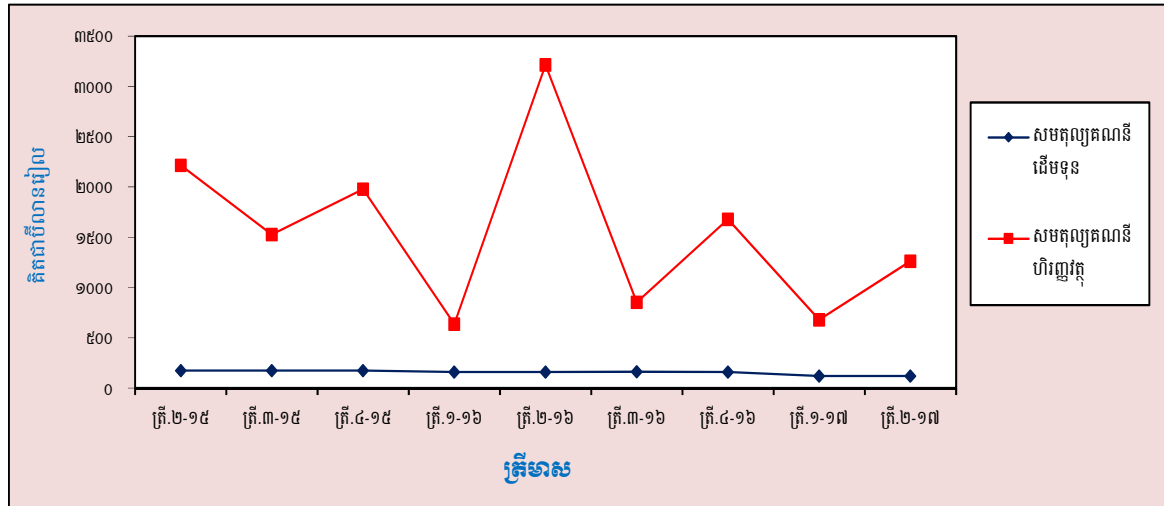
រូបទី៥ ៖ បង្វែរចរន្ត (ឥណទាន និងឥណពន្ធ)



គណនីដើមទុន និងហិរញ្ញវត្ថុ
គណនីដើមទុន

សមតុល្យគណនីដើមទុនមានអតិរេកចំនួន ១២១ ប៊ីលានរៀល ក្នុងត្រីមាសទី២ ឆ្នាំ២០១៧ បានកើនឡើង ០,៨% ធៀបនឹងអតិរេកចំនួន ១២០ ប៊ីលានរៀល ក្នុងត្រីមាសមុន ។ អតិរេកគណនីដើមទុននេះបានថយចុះ ចំនួន ៤១ ប៊ីលានរៀល (២៥,៣%) ធៀបនឹងត្រីមាសទី២ ឆ្នាំ២០១៦ ។

រូបទី៦ ៖ គណនីដើមទុន និងហិរញ្ញវត្ថុ



គណនីហិរញ្ញវត្ថុ

សមតុល្យគណនីហិរញ្ញវត្ថុ បានបង្ហាញថាមានលំហូរចូលសុទ្ធចំនួន ១.២៦៣ ប៊ីលានរៀល ក្នុងត្រីមាសទី២ ឆ្នាំ២០១៧ បានកើនឡើងចំនួន ៥៨២ ប៊ីលានរៀល (៨៥,៤%) ពីលំហូរចូលសុទ្ធចំនួន ៦៨១ ប៊ីលានរៀល ក្នុងត្រីមាសមុន ។ ធៀបនឹងត្រីមាសដូចគ្នានៃឆ្នាំកន្លងទៅ សមតុល្យគណនីហិរញ្ញវត្ថុនេះ បានថយចុះចំនួន ១.៩៥០ ប៊ីលានរៀល (៦០,៧%) ពីលំហូរចូលសុទ្ធចំនួន ៣.២១៣ ប៊ីលានរៀល ។

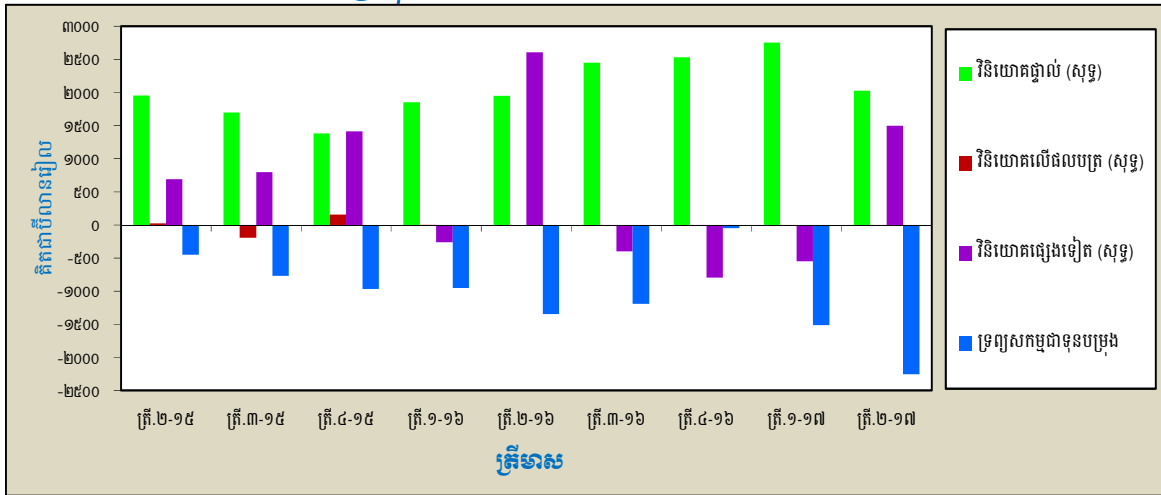
ការវិនិយោគផ្ទាល់ មានលំហូរចូលសុទ្ធ ចំនួន ២.០២៧ ប៊ីលានរៀល ក្នុងត្រីមាសទី២ ឆ្នាំ២០១៧ បានថយចុះចំនួន ៧២៧ ប៊ីលានរៀល (២៦,៤%) ពីលំហូរចូលសុទ្ធ ចំនួន ២.៧៥៤ ប៊ីលានរៀល ក្នុងត្រីមាសមុន ជាលទ្ធផលបណ្តាលមកពីការថយចុះការវិនិយោគផ្ទាល់នៅកម្ពុជា ។ ធៀបនឹងត្រីមាសដូចគ្នានៃឆ្នាំកន្លងទៅ គណនីហិរញ្ញវត្ថុបានកើនឡើងចំនួន ៧៦ ប៊ីលានរៀល (៣,៩%) ពី ១.៩៥១ ប៊ីលានរៀល ។

ការវិនិយោគផ្ទាល់នៅកម្ពុជាមានចំនួន ២.៤៨៣ ប៊ីលានរៀល ក្នុងត្រីមាសទី២ ឆ្នាំ២០១៧ បានថយចុះចំនួន ៤៧៦ ប៊ីលានរៀល (១៦,១%) ពី ២.៩៦០ ប៊ីលានរៀល ក្នុងត្រីមាសមុន ។ ធៀបឆ្នាំលើឆ្នាំ គណនីហិរញ្ញវត្ថុបានកើនឡើងចំនួន ៤០៤ ប៊ីលានរៀល (១៩,៤%) ពី ២.០៨០ ប៊ីលានរៀល ។

វិនិយោគផ្សេងទៀត បានប្តូរពីលំហូរចេញសុទ្ធចំនួន ៥៤៧ ប៊ីលានរៀល ក្នុងត្រីមាសទី១ ឆ្នាំ២០១៧ ទៅជាលំហូរចូលសុទ្ធចំនួន ១.៤៩៨ ប៊ីលានរៀល ក្នុងត្រីមាសទី២ ឆ្នាំ២០១៧ ។ ការប្តូរពីលំហូរចេញសុទ្ធនៅជាលំហូរចូលសុទ្ធ បណ្តាលមកពីការប្តូរទិសលំហូរនៃឥណទានពាណិជ្ជកម្ម និងខ្ទង់បំណុលផ្សេងទៀត ។ ធៀបនឹងត្រីមាសដូចគ្នានៃឆ្នាំកន្លងទៅ វិនិយោគផ្សេងទៀត បានថយចុះចំនួន ១.១១២ ប៊ីលានរៀល (៤២,៦%) ។

ទ្រព្យសកម្មជាទម្រង់បរទេស មានលំហូរចេញសុទ្ធចំនួន ២.២៥៦ ប៊ីលានរៀល ក្នុងត្រីមាសទី២ ឆ្នាំ២០១៧ បានកើនឡើងចំនួន ៧៤១ ប៊ីលានរៀល (៤៨,៩%) និង ៩០៨ ប៊ីលានរៀល (៦៧,៥%) ធៀបនឹងលំហូរចេញសុទ្ធចំនួន ១.៥១៥ ប៊ីលានរៀល ក្នុងត្រីមាសទី១ ឆ្នាំ២០១៧ និងលំហូរចេញសុទ្ធចំនួន ១.៣៤៧ ប៊ីលានរៀល ក្នុងត្រីមាសដូចគ្នានៃឆ្នាំកន្លងទៅ រៀងគ្នា ។

រូបទី៧៖ សមាសភាគគណនីហិរញ្ញវត្ថុ

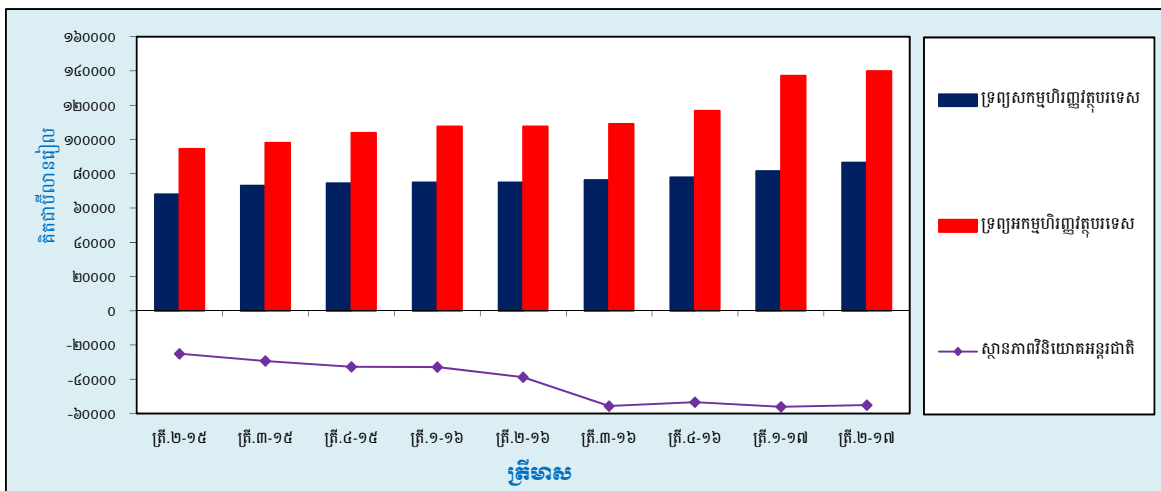


ស្ថានភាពវិនិយោគអន្តរជាតិ

គិតត្រឹមចុងត្រីមាសទី២ ឆ្នាំ២០១៧ ស្ថានភាពវិនិយោគអន្តរជាតិរបស់ប្រទេសកម្ពុជា បានបង្ហាញថា ទ្រព្យអកម្មបរទេសសុទ្ធមានចំនួន ៥៥.០១៨ ប៊ីលានរៀល បានថយចុះចំនួន ១.០៥៣ ប៊ីលានរៀល (១,៩%) ពីទ្រព្យអកម្មបរទេសសុទ្ធចំនួន ៥៦.០៧០ ប៊ីលានរៀល ក្នុងត្រីមាសមុន និងបានកើនឡើងចំនួន ១៦.១៥១ ប៊ីលានរៀល (៤១,៦%) ពី ៣៨.៨៦៦ ប៊ីលានរៀល ក្នុងត្រីមាសដូចគ្នានៃឆ្នាំកន្លងទៅ ។

ទ្រព្យសកម្មបរទេសរបស់ប្រទេសកម្ពុជាមានចំនួន ៩៧.០១២ ប៊ីលានរៀល គិតត្រឹមចុងត្រីមាសទី២ ឆ្នាំ២០១៧ បានកើនឡើងចំនួន ៦.២១១ ប៊ីលានរៀល (៦,៨%) និង ១៩.២០៥ ប៊ីលានរៀល (២៤,៧%) ពី ៩០.៨០០ ប៊ីលានរៀល និង ៧៧.៨០៧ ប៊ីលានរៀល នៅចុងត្រីមាសទី១ ឆ្នាំ២០១៧ និងនៅចុងត្រីមាសដូចគ្នានៃឆ្នាំកន្លងទៅ រៀងគ្នា ។ ការកើនឡើងនៃការវិនិយោគផ្ទាល់នៅក្រៅប្រទេស ចំនួន ៥១៤ ប៊ីលានរៀល (១៩,៤%) ការវិនិយោគផ្សេងៗទៀតនៅក្រៅប្រទេស ចំនួន ២.៥៦៩ ប៊ីលានរៀល (៤,៥%) និងទ្រព្យសកម្មជាទុនបម្រុងបរទេស ចំនួន ៣.០៨៣ ប៊ីលានរៀល (១០,៦%) គឺជាសមាសភាគចម្បងរួមចំណែកក្នុងការកើនឡើងនេះ ។

រូបទី៨៖ សមាសភាគស្ថានភាពវិនិយោគអន្តរជាតិ



ទ្រព្យអកម្មបរទេសរបស់ប្រទេសកម្ពុជាមានចំនួន ១៥២.០៣០ ប៊ីលានរៀល គិតត្រឹមចុងត្រីមាសទី២ ឆ្នាំ២០១៧ បានកើនឡើងចំនួន ៥.១៥៩ ប៊ីលានរៀល (៣,៥%) និង ៣៥.៣៥៧ ប៊ីលានរៀល (៣០,៣%) ធៀបនឹងទ្រព្យអកម្មបរទេស នៅចុងត្រីមាសទី១ ឆ្នាំ២០១៧ និងនៅចុងត្រីមាសដូចគ្នានៃឆ្នាំកន្លងទៅ រៀងគ្នា ។ ការកើនឡើងទ្រព្យអកម្មបរទេសរបស់ប្រទេសកម្ពុជា គឺបណ្តាលមកពីការកើនឡើងការវិនិយោគផ្ទាល់នៅកម្ពុជាចំនួន ១.៦៥៣ ប៊ីលានរៀល (២,៣%) និងការវិនិយោគផ្សេងទៀតនៅកម្ពុជាចំនួន ៣.៥០៦ ប៊ីលានរៀល (៤,៦%) ។



ជំពូកទី១៖ ការងារសំខាន់ៗរបស់ប្រទេសកម្ពុជា (គិតជាប៊ីលានរៀល)

ត្រីមាសទី២ ឆ្នាំ២០១៧

ការងារសំខាន់ៗរបស់ប្រទេសកម្ពុជា	ត្រី.២-១៤	ត្រី.៣-១៤	ត្រី.៤-១៤	ត្រី.១-១៦	ត្រី.២-១៦	ត្រី.៣-១៦	ត្រី.៤-១៦	ត្រី.១-១៧	ត្រី.២-១៧	ប្រែប្រួលជាភាគរយ	
										ត្រី.២-១៧/១៧	ត្រី.២-១៧/២-១៦
ករណីជីវិត											
ទំនិញ											
នាំចេញ-សរុប	៨.០២០	១០.០១១	៨.៨៨០	៨.៦១៤	៩.០២៨	១០.៤១៧	៨.៩៨៧	៩.៨៩៨	១១.៣៦២	១៤,៨	២៨,៨
នាំចូល-សរុប	-១១.៩២៩	-១២.៩៨៦	-១២.២៤៧	-១១.៦៣៤	-១៣.២០៧	-១៣.៣៧៤	-១៣.០៦៦	-១៣.២៤០	-១៤.៣២០	៨,២	៨,៤
សមតុល្យករណីជីវិត	-៣.៩០៩	-២.៩៧៥	-៣.៣៦៧	-៣.០២០	-៤.១៧៩	-២.៩៥៧	-៤.០៧៩	-៣.៣៤២	-២.៩៥៨	-១១,៤	-២៩,២
សេវា											
និយោជន៍	៣.៦៦២	៣.៨២១	៤.១៨៣	៤.៣៤០	៣.៤៤៨	៣.៨៤១	៤.៦៧១	៤.៩៨៣	៤.១៣៨	-១៦,៤	១៩,៩
និយោជន៍	-១.៩៣៧	-២.០៧៤	-២.០២៨	-១.៩៣៤	-២.១៨៧	-២.១២៧	-២.១២៤	-២.១៨០	-២.៣៦៩	១០,២	៩,៨
សេវា (សរុប)	១.៧២៥	១.៧៤៧	២.១៥៥	២.៤០៦	១.២៦១	១.៧១៤	២.៥៤៧	២.៨០៣	១.៧៦៩	-៣៧,០	៣០,៩
ប្រាក់ចំណូល											
និយោជន៍	១១៦	១០០	១០៩	១២២	១២៣	១៤៤	១២១	១៦២	១៦៨	១,៩	៣៤,០
និយោជន៍	-១.១៩៤	-១.៣៤២	-១.២៣៤	-១.៨២៩	-១.៤១៧	-១.៣៩៩	-១.២១៧	-១.៧៦៨	-១.៦១៧	-៤,៤	១៤,១
ប្រាក់ចំណូល (សរុប)	-១.០៧៨	-១.២៤២	-១.១២៥	-១.៧០៧	-១.២៩៤	-១.២៥៥	-១.០៩៦	-១.៦០៦	-១.៤៤៩	-៩,៥	១២,២
ចំនួន មន្ត្រី											
និយោជន៍	១.០៩៩	៩៨១	៨១៩	១.០៨៩	១.០០១	៩៩៤	១.០២៣	១.២៦២	១.១៦៩	-៧,៤	១៦,៨
និយោជន៍	-៦៨	-១៧០	-២៨៨	-៤៤	-៦៩	-៣៩	-២៩៩	-៤៧	-៩៤	៦៤,៨	៤៤,៧
ចំនួន មន្ត្រី (សរុប)	១.០៣១	៨១១	៥៣១	១.០៤៥	៩៣២	៩៥៥	៧២៤	១.២១៥	១.០៧៥	-១០,៨	១៤,៩
សមតុល្យករណីជីវិត	-២.២៣១	-១.៦៦១	-២.១០៦	-៩៤៨	-៣.២៨៧	-១.១៤៤	-១.៥៧០	-៩៣៨	-១.៤៨០	៦៧,៤	-៤១,៧
ករណីជីវិតមុន											
និយោជន៍	១៧៤	១៧៦	១៧៤	១៦១	១៦២	១៦៤	១៦១	១៦០	១៦១	០,៨	-២៨,៣
និយោជន៍	ក្លាន	ក្លាន	ក្លាន	ក្លាន	ក្លាន	ក្លាន	ក្លាន	ក្លាន	ក្លាន	-	-
សមតុល្យករណីជីវិតមុន	១៧៤	១៧៦	១៧៤	១៦១	១៦២	១៦៤	១៦១	១៦០	១៦១	០,៨	-២៨,៣
ករណីជីវិតក្រៅ											
វិនិយោគផ្ទាល់ (សរុប)	១.៩៩២	១.៦៩៦	១.៣៨២	១.៨៨៣	១.៩៩១	២.៤៤៩	២.៨២៩	២.៧៤៤	២.០២៧	-២៦,៤	៣,៩
វិនិយោគលើសេវា (សរុប)	២៨	-១៩៤	១៤៤	០	-	-១	-៨	-១១	-៦	-៤៩,២	-
វិនិយោគផ្សេងៗ (សរុប)	៦៩០	៧៩៦	១.៤១១	-២៦២	២.៦១០	-៤០១	-៧៩៦	-៨៤៧	១.៤៤៨	-	-៤២,៦
ប្រឡូស្ត្រាប្រចាំប្រទេស	-៤៩២	-៧៧១	-៩៦៩	-៩៨៨	-១.៣៨៧	-១.១៩២	-៤៨	-១.៤១៩	-២.២៨៦	៤៨,៩	៦៧,៨
សមតុល្យករណីជីវិតក្រៅ	២.២១៨	១.៥២៨	១.៩៥៨	៦៣៤	៣.២១៣	៨៨៤	១.៦៧៨	៦៤១	១.២៦៣	៨៨,៤	-៦០,៧
កំហុស និង វិសេស	-១៤៩	-៧៣	-៤៩	១៤០	-១២៨	១២៦	២០	១៣៦	១៤៨	៣៦,០	-៤០,៦
ស្ថានភាពចំណែកអន្តរជាតិ											
ស្ថានភាពចំណែកអន្តរជាតិ (សរុប)	-២៨.១១៧	-២៩.៣២១	-៣២.៦៧៧	-៣២.៧៩៩	-៣៨.៨៦៦	-៤៤.៦៦៩	-៤៣.៣២៨	-៤៦.០៧០	-៤៨.០១៨	-១,៩	៤១,៦

* របាយការណ៍ និង លទ្ធផលការងារ

តារាង ១ : តារាងសង្ខេបជំនួយសេដ្ឋកិច្ច (គិតជាប៊ីលានរៀល)

សមាសធាតុសំខាន់ៗ	ព្រឹ.២-១៥	ព្រឹ.៣-១៥	ព្រឹ.៤-១៥	២០១៥	ព្រឹ.១-១៦	ព្រឹ.២-១៦	ព្រឹ.៣-១៦	ព្រឹ.៤-១៦	២០១៦	ព្រឹ.១-១៧	ព្រឹ.២-១៧
គណនីមធ្យម											
ទំនិញ											
នាំចេញ-100	៨.០២០	១០.០១១	៨.៥៨០	៣៤.៣៣៧	៨.៦១៤	៩.០២៨	១០.៨១៧	៨.៩៨៧	៣៧.៤៤៥	៩.៨៩៨	១១.៣៦២
នាំចេញ-100	-១១.៩២៩	-១២.៩៥៦	-១២.២៤៧	-៤៨.៤០៦	-១១.៦៣៤	-១៣.២០៧	-១៣.៣៧៤	-១៣.០៦៦	-៥១.២៨១	-១៣.២៤០	-១៤.៣២០
សមតុល្យគណនីទំនិញ	-៣.៩០៩	-២.៩៤៥	-៣.៦៦៧	-១៤.០៦៩	-៣.០២០	-៤.១៧៩	-២.៥៥៧	-៤.០៧៩	-១៣.៨៣៦	-៣.៣៤២	-២.៩៥៨
សេវា											
ឥណទាន	៣.៦៦២	៣.៨២១	៤.១៨៣	១៦.០៥៤	៤.៣៨០	៣.៤៤៨	៣.៨៤១	៤.៦៧១	១៦.៣៤០	៤.៩៥៣	៤.១៣៥
ឥណពន្ធ	-១.៩៣៧	-២.០៧៤	-២.០២៨	-៧.៨០៣	-១.៩៣៤	-២.១៥៧	-២.១២៧	-២.១២៤	-៨.៣៣៣	-២.១៥០	-២.៣៦៩
សេវា (សុទ្ធ)	១.៧២៥	១.៧៤៧	២.១៥៥	៨.២៥១	២.៤៤៦	១.២៩១	១.៧១៤	២.៥៤៧	៨.០០៧	២.៨០៣	១.៧៦៦
<i>សមតុល្យគណនីទំនិញ និង សេវា</i>	-២.១៨៤	-១.១៩៨	-១.៥១២	-៥.៨១៨	-៥.៥៧៤	-២.៨៨៨	-០.៨៤៣	-១.៥៣២	-៥.៨២៩	-៥.៥៣៩	-១.១៩២
ប្រាក់ចំណូល											
ឥណទាន	១១៦	១០០	១០៩	៥១៨	១២២	១២៣	១៤៤	១២១	៥១០	១៦២	១៦៥
ឥណពន្ធ	-១.១៩៤	-១.៣៤២	-១.២៣៤	-៥.០១៤	-១.៥២៩	-១.៤១៧	-១.៣៩៩	-១.២១៧	-៥.៥៦៣	-១.៧៦៥	-១.៦១៧
ប្រាក់ចំណូល (សុទ្ធ)	-១.០៧៧	-១.២៤២	-១.១២៥	-៤.៤៩៦	-១.៤០៧	-១.២៩៤	-១.២៥៥	-១.០៩៦	-៥.០៥៣	-១.៦០៣	-១.៤៥២
ថវិកា ចរន្ត											
ឥណទាន	១.០៩៩	៩៨១	៨១៩	៤.០២៧	១.០៨៩	១.០០១	៩៩៤	១.០២៣	៤.១០៧	១.២៦២	១.១៦៩
ឥណពន្ធ	-៦៨	-១៧០	-២៨៨	-៥៨៦	-៥៤	-៦៥	-៣៩	-២៥៥	-៤១៣	-៥៧	-៩៤
ថវិកា ចរន្ត (សុទ្ធ)	១.០៣១	៨១១	៥៣១	៣.៤៤១	១.០៣៥	៩៣៦	៩៥៥	៧៦៨	៣.៦៩៤	១.២០៥	១.០៧៥
<i>សមតុល្យគណនីមធ្យម</i>	-២.២៣១	-១.៦៣០	-២.១០៤	-៦.៤៧៤	-៥៤៨	-៣.២៨៧	-១.១៤៤	-១.៣៦៤	-១.១៦៥	-៥៣៤	-១.៤៧៧
គណនីដើមទុន											
ថវិកា រឹងមតុន											
ឥណទាន	១៧៤	១៧៦	១៧៤	៦៩៧	១៦១	១៦២	១៦៤	១៦១	៦៤៨	១២០	១២១
ឥណពន្ធ	គ្មាន	គ្មាន	គ្មាន	គ្មាន	គ្មាន	គ្មាន	គ្មាន	គ្មាន	គ្មាន	គ្មាន	គ្មាន
ថវិកា រឹងមតុន (សុទ្ធ)	១៧៤	១៧៦	១៧៤	៦៩៧	១៦១	១៦២	១៦៤	១៦១	៦៤៨	១២០	១២១
<i>សមតុល្យគណនីដើមទុន</i>	១៧៤	១៧៦	១៧៤	៦៩៧	១៦១	១៦២	១៦៤	១៦១	៦៤៨	១២០	១២១
គណនីហិរញ្ញវត្ថុ											
វិនិយោគរៀងរាល់	១.៩៥២	១.៦៩៦	១.៣៨២	៦.៧១៤	១.៨៥៣	១.៩៥១	២.៤៤៩	២.៥២៩	៨.៧៨២	២.៧៥៤	២.០២៧
ក្រៅប្រទេស	-២៣	-៧៦	-៣៥	-១៩៣	-៧១	-១២៩	-១៦៨	-១២៥	-៤៩២	-២០៦	-៤៥៦
ក្នុងប្រទេស	១.៩៧៦	១.៧៧២	១.៤១៧	៦.៩០៧	១.៩២៤	២.០៨០	២.៦១៧	២.៦៥៤	៩.២៧៤	២.៩៦០	២.៤៨៣
វិនិយោគ កម្រិតសម្រេច	២៥	-១៩៤	១៥៤	-៦១	០	--	-១	-៨	-៨	-១១	-៦
ទ្រព្យសម្បត្តិ	២៥	-១៩៤	១៥៤	-៦១	០	--	-១	-៨	-៨	-១១	-៦
ទ្រព្យអរម្ម	គ្មាន	គ្មាន	គ្មាន	គ្មាន	គ្មាន	គ្មាន	គ្មាន	គ្មាន	គ្មាន	គ្មាន	គ្មាន
វិនិយោគ រៀងរាល់ រៀងរាល់	៦៩០	៧៩៦	១.៤១១	៣.០៦៤	-២៦២	២.៦១០	-៤០១	-៧៩៦	១.១៥១	-៤៨៧	១.៤៩៨
ទ្រព្យសម្បត្តិ	-២.១១៤	-១.៤៦៦	-៦៥០	-៤.១១៧	-៨៥២	-៩០៣	-២.៦០៨	-៣.៥៨២	-៧.៩៤៥	-២.២៥៤	-២.១៨៥
ទ្រព្យអរម្ម	២.៨០៤	២.២៦៦	២.០៦១	៧.១៨១	៥៩០	៣.៥១៧	២.២០៧	២.៧៨៦	៩.០៩៦	១.៧០៧	៣.៦៨៣
ប្រព្រឹត្តិកម្ម កម្មវិធី កម្មវិធី បរិស្ថាន	-៤៥២	-៧៧១	-៥៦៩	-៣.១៨៧	-៥៥៥	-១.៣៨៧	-១.១៩២	-៤៨	-៣.៤៤២	-១.៥១៥	-២.២៥៦
<i>សមតុល្យគណនីហិរញ្ញវត្ថុ</i>	២.២១៥	១.៥២៨	១.៩៧៩	៦.៥៧០	៦៣៧	៣.២១៣	៨៥៥	១.៦៧៨	៦.៣៨៣	៦៨១	១.២៦៣
កំហុស និង រំលង	-១៥៩	-៧៣	-៤៩	-៣៩៤	១៥០	-១២៨	១២៦	២០	១៦៨	១៣៦	១៨៥
<i>អត្រាប្រាក់ (រៀល/ដុល្លារ)</i>	<i>៤.០៥៦</i>	<i>៤.០៩២</i>	<i>៤.០៥១</i>	<i>៤.០៦០</i>	<i>៤.០២៣</i>	<i>៤.០៥៥</i>	<i>៤.០៩៤</i>	<i>៤.០៤២</i>	<i>៤.០៥៣</i>	<i>៤.០១៦</i>	<i>៤.០៤៧</i>

តារាង ២ : ជំនួយទូទាត់ " គណនីទំនិញ " (គិតជាប៊ីលានរៀល)

គណនីទំនិញ	ត្រី.២-១៥	ត្រី.៣-១៥	ត្រី.៤-១៥	២០១៥	ត្រី.១-១៦	ត្រី.២-១៦	ត្រី.៣-១៦	ត្រី.៤-១៦	២០១៦	ត្រី.១-១៧	ត្រី.២-១៧
ការនាំចេញ f.o.b											
ទំនិញទូទៅ	៧.៩៨៥	៩.៩៧៤	៨.៥៤១	៣៤.១៨៥	៨.៥៧១	៨.៩៩១	១០.៧៧៧	៨.៩៤៧	៣៧.២៨៧	៩.៨៤៩	១១.៣២០
ទំនិញសម្រាប់កែច្នៃ	គ្មាន	គ្មាន	គ្មាន	គ្មាន	គ្មាន	គ្មាន	គ្មាន	គ្មាន	គ្មាន	គ្មាន	គ្មាន
ទំនិញសម្រាប់ជួសជុល	គ្មាន	គ្មាន	គ្មាន	គ្មាន	គ្មាន	គ្មាន	គ្មាន	គ្មាន	គ្មាន	គ្មាន	គ្មាន
ទំនិញដែលទំនៀមដោយមានដឹកជញ្ជូននៅតាមចំណុច	៣៥	៣៦	៣៩	១៥២	៤២	៣៦	៤០	៣៩	១៥៨	៤៩	៤១
មាសមិនមែនរូបិយវត្ថុ	--	--	--	--	--	--	--	--	--	--	--
ការនាំចេញសរុប f.o.b*	៨.០២០	១០.០១១	៨.៥៨០	៣៤.៣៣៧	៨.៦១៤	៩.០២៧	១០.៨១៧	៨.៩៨៧	៣៧.៤៨៥	៩.៨៩៨	១១.៣៦២
ក្នុងនោះ :											
នាំចេញតាមប្រព័ន្ធអន្តរក្រុងទូទៅ	៧.៣១១	៩.១៨៤	៧.៧៨១	៣១.១២៤	៧.៨៦៦	៨.២៦៣	១០.០៤៧	៨.០៦៧	៣៤.២៤៤	៨.៩៥១	១០.៣៩០
កៅស៊ូ និងផលិតផលកៅស៊ូ	១៦២	១៦៩	១៦៣	៦៦២	១២៣	១០៧	១៩៣	២៤០	៦៦៣	២៦៥	១៨៣
ផលិតផលនេសាទ	១	០	១	៣	១	១	១	២	៥	១	១
ឈើ និងផលិតផលឈើ	២៤	១៩	៤៧	១៣៤	៣	២៥	១	៦	៣៥	៤	៤៩
ទំនិញផ្សេងទៀត	៥២២	៦៣៨	៥៨៩	២.៤១៤	៦២០	៦៣២	៥៧៤	៦៧៣	២.៤៩៩	៦៧៨	៧៣៩
ការនាំចូល f.o.b											
ទំនិញទូទៅ	១១.៥៤៨	១២.២៨១	១១.៦៥៧	៤៥.៦២១	១១.៤៤០	១៣.១១៣	១៣.២៤២	១២.៣០០	៥០.០៩៥	១៣.០០៦	១៤.១៤០
ទំនិញសម្រាប់កែច្នៃ	គ្មាន	គ្មាន	គ្មាន	គ្មាន	គ្មាន	គ្មាន	គ្មាន	គ្មាន	គ្មាន	គ្មាន	គ្មាន
ទំនិញសម្រាប់ជួសជុល	គ្មាន	គ្មាន	គ្មាន	គ្មាន	គ្មាន	គ្មាន	គ្មាន	គ្មាន	គ្មាន	គ្មាន	គ្មាន
ទំនិញដែលទំនៀមដោយមានដឹកជញ្ជូននៅតាមចំណុច	៥១	៥៤	៥៩	២២៦	៦៤	៥៤	៥៨	៥៩	២៣៥	៦៧	៦០
មាសមិនមែនរូបិយវត្ថុ	៣៣០	៦៦២	៥៣១	២.៥៥៩	១៣០	៣៩	៧៤	៧០៧	៩៥០	១៦៧	១២០
ការនាំចូលសរុប f.o.b*	១១.៩២៩	១២.៩៥៦	១២.២៤៧	៤៨.៤០៦	១១.៦៦៤	១៣.២០៧	១៣.៣៧៤	១៣.០៦៦	៥១.២៨១	១៣.២៤០	១៤.៣២០
ក្នុងនោះ :											
វត្ថុធាតុដើមសម្រាប់វិស័យកាត់ដេរសម្លៀកបំពាក់	៣.៣០៩	៣.៣២៥	២.៨៥៥	១១.៩៧៦	២.៨៥៦	៣.៤២៩	៣.៦៤២	៣.១៥៧	១៣.០៨១	៣.២៤៧	៣.៧៦២
ប្រេងឥន្ធនៈ ប្រេងរ៉ែអ៊ុយរ៉េន និងវត្ថុធាតុដើមពាក់ព័ន្ធ	១.៣០៤	១.៤៤៨	១.៣៤៣	៥.២៧៧	១.៣១៩	១.៥៣៧	១.៥០៦	១.៥៧៧	៥.៩៣៩	១.១៥៤	១.៦៩៤
គ្រឿងចក្រ និងឧបករណ៍ដឹកជញ្ជូន	៩២៥	៩១៧	១.១៣២	៣.៧៩៣	១.២៦៩	៨៥៥	៨១៦	៨៣៥	៣.៧៧៥	១.០៣៨	១.០៧៣
គ្រឿងសំណង់	៦៤៩	៧៣១	៥៥៧	២.៤៤៤	៦១០	៦១៩	៧៥១	៦១៥	២.៥៥៦	៧៨៧	៧៩៩
ភាស្តៈមានជាតិស្រវឹង និងបារី	២៤៤	២៧០	២៦៦	១.០៤៤	២៩៦	២៨០	២៧២	២១៥	១.០៦៤	២២១	២៥៣
ម្ហូបអាហារ	២២០	២១៦	២២០	៨៣២	២៤៥	២៦២	២៤៨	២៤៩	១.០៤៥	៣១២	៣៧១
ដី	២២១	២០០	២៦៥	៧៦២	១២៩	១៧០	២៦៨	៣១៤	៨៨០	១៨៦	៤២៨
គ្រឿងអេឡិចត្រូនិច	៣៨	៣៨	៤៦	១៤៥	៥២	៥២	៥៥	៦៧	២២៥	៤៥	៤៤
ភាស្តៈមិនមានជាតិស្រវឹង	១១៤	១០០	១១០	៤០៨	១២០	១២៨	១០៣	១៣១	៤៨២	១៨២	១៨៩
ទំនិញផ្សេងទៀត	៤.៩០៦	៥.៧១១	៥.៤៥៤	២១.៧១៧	៤.៧៣៨	៥.៨៧៥	៥.៧១៤	៥.៨៦៥	២២.១៩៣	៦.០៦៦	៥.៧០៧
សរុបការនាំចេញ/នាំចូល											
	-៣.៩០៩	-២.៩៤៦	-៣.៦៦៧	-១៤.០៦៩	-៣.០២០	-៤.១៧៩	-២.៥៥៨	-៤.០៧៩	-១៣.៨៣៦	-៣.៣៤២	-២.៩៥៩
*របៀបបញ្ជូនទិន្នន័យតាមស្ថានបន្ថែម											
អត្រាប្តូរប្រាក់ (រៀល/ដុល្លារ)	៤.០៥៦	៤.០៥២	៤.០៥១	៤.០៦០	៤.០២៣	៤.០៥៥	៤.០៥៤	៤.០៤២	៤.០៥៣	៤.០១៦	៤.០៤៧

តារាង៣ : ជំរឿនទិន្នន័យ “ គណនីសេវា ” (គិតជាប៊ីលានរៀល)

គណនីសេវា	ត្រី.២-១៥	ត្រី.៣-១៥	ត្រី.៤-១៥	២០១៥	ត្រី.១-១៦	ត្រី.២-១៦	ត្រី.៣-១៦	ត្រី.៤-១៦	២០១៦	ត្រី.១-១៧	ត្រី.២-១៧
សេវា (គណនីសេវា)	៣.៦៦២	៣.៨២១	៤.១៨៣	១៦.០៥៤	៤.៣៨០	៣.៤៨៨	៣.៨៨១	៤.៦៧១	១៦.៣៤០	៤.៩៥៣	៤.១៣៥
សេវាធានា	៣៧៣	៣៩៥	៤៥៤	១.៧០២	៤៩៩	៤០០	៤៣៤	៥១៤	១.៦៨៤	៥៧៥	៤៨៩
កាតព្វកិច្ចនៃការប្តូរអាកាស	៣១៣	៣៤៤	៣៩៦	១.៤៧៦	៤៤៦	៣៤១	៣៤៥	៤៥៥	១.៦២៧	៤៩៦	៤០៤
- ថ្លៃប្តូរសេវាធានា	៤	១០	៤	៣៣	៩	៩	១៤	១២	៤៤	១៥	១៥
- ថ្លៃប្តូរសេវាធានាអ្នកដំណើរ	២៣៨	២៦២	៣១០	១.១៤០	៣៤៦	២៦០	២៩២	៣៤៥	១.៦៥៩	៣៨៣	៣០២
- ផ្សេងៗ	៦៨	៧២	៧៩	៣០១	៥៥	៧២	៧៥	៨៥	៣២៣	៩៥	៥៤
កាតព្វកិច្ចនៃការប្តូរទឹក	៥២	៤១	៤៨	១៩២	៥១	៥៥	៤៥	៥០	២០០	៦៧	៧៥
- ថ្លៃប្តូរសេវាធានា	១	១	២	៦	១	១	១	១	៥	២	២
- ថ្លៃប្តូរសេវាធានាអ្នកដំណើរ	០	--	០	០	--	០	--	០	០	០	១
- ផ្សេងៗ	៥០	៤០	៤៦	១៨៦	៤៩	៥៤	៤៤	៤៩	១៩៥	៦៥	៧៣
កាតព្វកិច្ចនៃការផ្សេងៗ	៤	៩	៩	៣៦	២	៤	៤	១០	២១	១២	៩
- ថ្លៃប្តូរសេវាធានា	៤	៤	៩	៣៣	២	៤	៤	៤	១៤	៩	៤
- ថ្លៃប្តូរសេវាធានាអ្នកដំណើរ	--	០	០	២	០	--	--	០	០	០	០
- ផ្សេងៗ	០	១	០	១	០	០	០	១	២	២	១
សេវាថ្លៃដំណើរ	២.៩៥៤	២.៩៤០	៣.៣៤៧	១២.៧៣៣	៣.៤៦៥	២.៧៨៤	៣.០៦០	៣.៧៤៦	១៣.០១៥	៣.៩៣៧	៣.២៨៥
សេវាផ្សេងៗ	៣៣៥	៤៤៦	៣៨៣	១.៦១៤	៤១៥	៣០៣	៣៤៧	៤១១	១.៤៧៧	៤៤២	៣៦២
ទូរគមនាគមន៍	៩០	៨៥	៧៨	៣៧៣	៧៩	៦៩	៦៨	៦២	២៧៤	៧០	៦២
សាងសង់	១០	១៣	៤	៤១	១២	១៥	៩	១៦	៥៣	១៤	១៥
តាមដានបំណែង	០	០	០	១	០	១	១	០	២	-១	៤
បរិក្ខេប	៤០	៥៤	៩	១៣៧	២៥	៣	៦	១	៣៥	៣	៤
កុំព្យូទ័រ និងព័ត៌មាន	១	២	៣	៤	១២	១	៤	៤	២១	៤	៤
ថ្លៃអាគ្នាប្រើប្រាស់ និងឧបករណ៍សារ	០	២	០	២	០	១	២	៣	៦	២	១
ការណែនាំផ្សេងៗ	៤៩	១១៩	៩២	៣៨៩	១០៧	៤១	៧៣	១០៤	៣២៥	១៣៥	១០២
ផ្ទាល់ខ្លួន វប្បធម៌ និងការកសាង	០	០	១	២	០	--	១	៤	៥	២	២
រដ្ឋាភិបាល	១៤៤	២១១	១៩២	៦៩៤	១៧៩	១៧៣	១៨៣	២១៦	៧៥២	២០៤	១៦៤
សេវា (គណនីសេវា)	១.៩៣៧	២.០៧៤	២.០២៨	៧.៨០៣	១.៩៣៤	២.១៥៧	២.១២៧	២.១២៤	៨.៣៤៣	២.១៥០	២.៣៦៩
សេវាធានា	៩៦៨	១.០១៨	៩៩៤	៣.៨៩១	៩៧៨	១.០៤៨	១.០៤២	១.០២៤	៤.០៩១	១.១០៩	១.០៩៤
កាតព្វកិច្ចនៃការប្តូរអាកាស	១៧៥	១៤៩	២១៤	៨០២	២៣៩	១៩២	២០៩	២៤៥	៨៨៥	២៩៣	២៤៦
- ថ្លៃប្តូរសេវាធានា	២២	២២	២០	៨៣	២២	២៥	២៤	២៤	៩៦	២៧	៣០
- ថ្លៃប្តូរសេវាធានាអ្នកដំណើរ	១១០	១២១	១៤៣	៥២៦	១៦៦	១២០	១៣៥	១៦៤	៥៨១	២០៩	១៦៤
- ផ្សេងៗ	៤៣	៤៦	៥១	១៩៣	៥៥	៤៦	៥០	៥៧	២០៤	៥៧	៥១
កាតព្វកិច្ចនៃការប្តូរទឹក	៧៧២	៨១៩	៧៨០	៣.០៣៦	៧២៣	៨៣៦	៨១៤	៧៤០	៣.១១៣	៨០០	៨៣៤
- ថ្លៃប្តូរសេវាធានា	៧៧២	៨១៩	៧៨០	៣.០៣៤	៧២២	៨៣៦	៨១៤	៧៣៩	៣.១១២	៨០០	៨៣៧
- ថ្លៃប្តូរសេវាធានាអ្នកដំណើរ	០	០	០	០	០	--	--	០	០	--	--
- ផ្សេងៗ	០	០	០	១	០	០	០	០	១	០	០
កាតព្វកិច្ចនៃការផ្សេងៗ	២១	១០	១២	៥៣	១៦	២០	១៤	៣៩	៥៣	១៦	១១
- ថ្លៃប្តូរសេវាធានា	១៩	១០	៦	៤២	១១	១៦	១៤	១០	៥៥	១១	៩
- ថ្លៃប្តូរសេវាធានាអ្នកដំណើរ	០	១	២	៤	០	០	០	១១	១១	១	០
- ផ្សេងៗ	១	០	៤	៧	៤	៤	០	១៩	២៧	៤	២
សេវាថ្លៃដំណើរ	៥២០	៥៤០	៥៥០	១.៩៩៦	៥៣៧	៦៦៤	៦១៤	៦១៦	២.៤០៩	៥៩៩	៧៧៣
សេវាផ្សេងៗ	៤៤៨	៥៥៨	៤៨៨	១.៩១៧	៤២៧	៤៨៦	៤៧០	៤១៦	១.៤៨៦	៤៤១	៤៩២
ទូរគមនាគមន៍	៥៤	៦៥	៦៣	២៤៦	៥៦	៦៣	៥២	៧២	២៤៣	៥៦	៦៦
សាងសង់	៤១	៩៩	៤៦	៣៤៥	៤២	១១១	៩៣	៩១	៣៧៦	៩៣	១០២
តាមដានបំណែង	១១៩	១៣៤	១១៤	៤៤៣	១១៧	១៣៦	១៣៦	១២២	៥១០	១៤៧	១៥៤
បរិក្ខេប	២	៣	២	១៣	៤	៤	១៩	៦	៣៣	៥	២
កុំព្យូទ័រ និងព័ត៌មាន	៦៦	១០៤	៦៣	២៩៧	៤០	៦៩	៥៧	៤៩	២១៥	៣៣	៣១
ថ្លៃអាគ្នាប្រើប្រាស់ និងឧបករណ៍សារ	១២	១៤	១៣	៥១	១៣	៩	១០	១១	៤២	១១	១២
ការណែនាំផ្សេងៗ	៤១	៩៦	៤៩	៣៣៤	៤៥	៦១	៦៤	៧០	២៤១	៧១	៤២
ផ្ទាល់ខ្លួន វប្បធម៌ និងការកសាង	២	២	២	៩	៣	២	៧	៧	១៦	៣	៧
រដ្ឋាភិបាល	២៤	៣៣	៤៧	១៣៦	២៤	៣០	៣៦	៣៦	១២៦	២៤	៣២
សរុបគុណសេវា	១.៧២៥	១.៧៤៧	២.១៥៥	៤.២៤០	២.៤៤៤	១.២៩០	១.៧១៤	២.៤៤៧	៧.៩៩៧	២.៨០៣	១.៧៦៦
អត្រាប្តូរ (រៀល/ដុល្លារ)	៤.០៥៦	៤.០៩២	៤.០៥១	៤.០៦០	៤.០២៣	៤.០៥៥	៤.០៩៤	៤.០៤២	៤.០៥៣	៤.០១៦	៤.០៤៧

តារាង ៤ : បញ្ជីទទួលបាន " គណនីប្រាក់ចំណូល " (គិតជាប៊ីលានរៀល)

	ក្រិ.២០១៥	ក្រិ.៣០១៥	ក្រិ.៤០១៥	២០១៥	ក្រិ.១១១៦	ក្រិ.២០១៦	ក្រិ.៣០១៦	ក្រិ.៤០១៦	២០១៦	ក្រិ.១០១៧	ក្រិ.២០១៧
គណនីប្រាក់ចំណូល											
គណនី	១១៦	១០០	១០៩	៥១៥	១២២	១២៣	១៥៤	១២១	៥១០	១២៦	១៦៥
ការទូទាត់ប្រាក់បៀវត្សស្រុកស្រុក	៩	៩	៩	៣៧	៩	៩	៩	៩	៣៧	៩	៩
ចំណូលពីការវិនិយោគ	១០៧	៩០	១០០	៤៥១	១១៣	១១៤	១៣៥	១១២	៤៧៣	១៥២	១៥៥
វិនិយោគផ្ទាល់	៣	២	២	៩	២	១	៤	៧	១៤	៦	៩
ចំណូលពីហ៊ុន	៣	២	២	៩	២	១	៤	៧	១៤	៦	៩
ភាគលាភ និងប្រាក់ចំណេញរួមផ្សេងៗ	៣	២	២	៩	២	១	៤	៧	១៤	៦	៩
ប្រាក់ចំណេញដំណើរវិនិយោគបន្ត	គ្មាន	គ្មាន	គ្មាន	គ្មាន	គ្មាន	គ្មាន	គ្មាន	គ្មាន	គ្មាន	គ្មាន	គ្មាន
ចំណូលពីចំណូល	គ្មាន	គ្មាន	គ្មាន	គ្មាន	គ្មាន	គ្មាន	គ្មាន	គ្មាន	គ្មាន	គ្មាន	គ្មាន
វិនិយោគលើគុណបញ្ចេញ	--	០	--	០	២	០	១	១	៤	០	៤
ចំណូលពីហ៊ុន	--	០	--	០	២	០	១	១	៤	០	៤
ចំណូលពីចំណូល	គ្មាន	គ្មាន	គ្មាន	គ្មាន	គ្មាន	គ្មាន	គ្មាន	គ្មាន	គ្មាន	គ្មាន	គ្មាន
វិនិយោគផ្សេងៗទៀត	១០៤	៨៨	៩៨	៤៧២	១០៩	១១២	១៣០	១០៣	៤៥៥	១៤៦	១៤៧
គណនី	១០៩៤	១០៥២	១០៥២	៥០១៤	១០៥៥	១០៥១	១០៥៥	១០៥១	៥០៥១	១០៥៤	១០៥១
ការទូទាត់ប្រាក់បៀវត្សស្រុកស្រុក	១១៦	១១៥	១១៥	៤៦២	១៥៧	១៥៨	១៦០	១៥៥	៥១៥	១៦៥	១៦៧
ចំណូលពីការវិនិយោគបន្តប្រទេស	១០៨	១០៧	១០៨	៤៥២	១០៧	១០៨	១០៧	១០៨	៤៥២	១០៧	១០៨
វិនិយោគផ្ទាល់	១០៣៦	១០៧៩	១០៧៩	៤០៤៤	១០៧៥	១០៧៥	១០៧៥	១០៧៩	៤០៤៤	១០៧៥	១០៧៥
ចំណូលពីហ៊ុន	៦៦៤	៧៣០	៧៣០	២០១	៦៥៧	៧១៦	៧៣០	៧៣០	២០១	៦៥៧	៧៣០
ភាគលាភ និងប្រាក់ចំណេញរួមផ្សេងៗ	៣៧២	៤០៩	៣៧៤	១០៩	៤៣៨	៤៨៨	៤៣៦	៤៨៨	១០៩	៤៨៨	៤៨៨
ប្រាក់ចំណេញដំណើរវិនិយោគបន្ត	១៤	១៤	១៤	១៤	១៤	១៤	១៤	១៤	១៤	១៤	១៤
ចំណូលពីចំណូល	គ្មាន	គ្មាន	គ្មាន	គ្មាន	គ្មាន	គ្មាន	គ្មាន	គ្មាន	គ្មាន	គ្មាន	គ្មាន
វិនិយោគលើគុណបញ្ចេញ	គ្មាន	គ្មាន	គ្មាន	គ្មាន	គ្មាន	គ្មាន	គ្មាន	គ្មាន	គ្មាន	គ្មាន	គ្មាន
ចំណូលពីហ៊ុន	គ្មាន	គ្មាន	គ្មាន	គ្មាន	គ្មាន	គ្មាន	គ្មាន	គ្មាន	គ្មាន	គ្មាន	គ្មាន
ចំណូលពីចំណូល	គ្មាន	គ្មាន	គ្មាន	គ្មាន	គ្មាន	គ្មាន	គ្មាន	គ្មាន	គ្មាន	គ្មាន	គ្មាន
វិនិយោគផ្សេងៗទៀត	២៧	៧៤	៣០	២១៣	១២៤	១២៤	១២៤	១២៤	២១៣	១២៤	១២៤
សរុបសង្វាក់ប្រាក់ចំណូល	- ១.០៧៧	- ១.២៤២	- ១.១២៤	- ៤.៤៩៦	- ១.៤៧៧	- ១.៤៩៤	- ១.២៤៥	- ១.០៥៦	- ៤.០៥៣	- ១.៦០៣	- ១.៤៥២

អនុប្រធាន (រៀបរយផ្សេងៗ) ៤.០៥៦ ៤.០៥២ ៤.០៥១ ៤.០៥០ ៤.០៥៣ ៤.០៥៤ ៤.០៥៤ ៤.០៥៤ ៤.០៥៤ ៤.០៥៤ ៤.០៥៤ ៤.០៥៤

តារាង : ៧ ល្អិត្តនាត់ “ គណនីបង្កើតបន្ត ” (គិតជាប៊ីលានរៀល)

គណនីបង្កើតបន្ត	ប្រ. ២-១៥	ប្រ. ៣-១៥	ប្រ. ៤-១៥	២០១៥	ប្រ. ១-១៦	ប្រ. ២-១៦	ប្រ. ៣-១៦	ប្រ. ៤-១៦	២០១៦	ប្រ. ១-១៧	ប្រ. ២-១៧
គណនី	១.០៥៥	៥៨១	៨១៥	៤.០២៧	១.០៨៥	១.០០១	៥៥៤	១.០២៣	៤.១០៧	១.២៦២	១.១៦៥
ផ្អែកលើ ចំណាយ	៣៤៣	៣៣៣	៣៣០	១.៤៣៧	៤១០	៣៥២	៣៥៣	៣៨៨	១.៤៨២	៥៧០	៥៣៣
ផ្អែកលើ ប្រាក់ទទួលបានពីបរទេស	៧៥៦	៦៤៨	៤៨៥	២.៥៥០	៦៨០	៦០៥	៦០១	៦៣៥	២.៥២៥	៦៩២	៦៣៦
ផ្សេងៗ	៥០៦	៣៥៣	២៣៥	១.៥៤៧	៤១៧	៣៤៤	៣៣៣	៣៧០	១.៤៥០	៤២៤	៣៦៧
សរុប	២៤៥	២៥៤	២៥១	១.០០៣	២៦២	២៦៤	២៦៤	២៦៥	១.០៦១	២៦៧	២៦៤
គណនី	៦៨	១៧០	២៨៨	៥៥៦	៥៤	៦៥	៣៥	២៥៥	៤១៣	៥៧	៥៤
ផ្អែកលើ ចំណាយ	៧	៣	៤	១៨	០	១៤	៣	២	១៨	១៨	៥
ផ្អែកលើ ប្រាក់ទទួលបានពីបរទេស	៦១	១៦៧	២៨៤	៥៦៧	៥៤	៥១	៣៦	២៥៣	៣៥៥	៣៥	៤៥
ផ្សេងៗ	៥៧	១៦៣	២៨៤	៥៥៥	៥៤	៥១	៣១	២៥២	៣៥៥	៣៥	៤៥
សរុប	៤	៤	០	៤	០	០	៥	១	៦	០	-
សរុបគណនីបង្កើតបន្ត	១.០៣១	៨១១	៥៣២	៣.៤៤១	១.០៣៥	៥៣៦	៥៥៥	៧៦៨	៣.៦៥៤	១.២០៥	១.០៧៥

អនុប្រធាន (រៀបរយ) ៤.០៥៦ ៤.០៥២ ៤.០៥១ ៤.០៥០ ៤.០៥៤ ៤.០៥៤ ៤.០៥៤ ៤.០៥៤ ៤.០៥៤ ៤.០៥៤ ៤.០៥៦ ៤.០៤៧

តារាង : លទ្ធផលនៃការងារ " គណនីបង្កើតឡើង " (គិតជាប៊ែរលានរៀល)

គណនីបង្កើតឡើង	ក្រ.២-១៥	ក្រ.៣-១៥	ក្រ.៤-១៥	២០១៥	ក្រ.១-១៦	ក្រ.២-១៦	ក្រ.៣-១៦	ក្រ.៤-១៦	២០១៦	ក្រ.១-១៧	ក្រ.២-១៧
គណនីបង្កើតឡើង	១៧៤	១៧៦	១៧៤	៦៥៧	១៦១	១៦២	១៦៤	១៦១	៦៤៨	១៦០	១៦១
ផ្នែករដ្ឋបាលកណ្តាល	១៧៤	១៧៦	១៧៤	៦៥៧	១៦១	១៦២	១៦៤	១៦១	៦៤៨	១៦០	១៦១
បំណុលលើកំលែង	គ្មាន	គ្មាន	គ្មាន	គ្មាន	គ្មាន	គ្មាន	គ្មាន	គ្មាន	គ្មាន	គ្មាន	គ្មាន
ផ្សេងៗ	១៧៤	១៧៦	១៧៤	៦៥៧	១៦១	១៦២	១៦៤	១៦១	៦៤៨	១៦០	១៦១
ផ្នែកឯកជន	គ្មាន	គ្មាន	គ្មាន	គ្មាន	គ្មាន	គ្មាន	គ្មាន	គ្មាន	គ្មាន	គ្មាន	គ្មាន
បង្វែរបស់និយោជក	គ្មាន	គ្មាន	គ្មាន	គ្មាន	គ្មាន	គ្មាន	គ្មាន	គ្មាន	គ្មាន	គ្មាន	គ្មាន
បំណុលលើកំលែង	គ្មាន	គ្មាន	គ្មាន	គ្មាន	គ្មាន	គ្មាន	គ្មាន	គ្មាន	គ្មាន	គ្មាន	គ្មាន
ផ្សេងៗ	គ្មាន	គ្មាន	គ្មាន	គ្មាន	គ្មាន	គ្មាន	គ្មាន	គ្មាន	គ្មាន	គ្មាន	គ្មាន
គណនី	គ្មាន	គ្មាន	គ្មាន	គ្មាន	គ្មាន	គ្មាន	គ្មាន	គ្មាន	គ្មាន	គ្មាន	គ្មាន
ផ្នែករដ្ឋបាលកណ្តាល	គ្មាន	គ្មាន	គ្មាន	គ្មាន	គ្មាន	គ្មាន	គ្មាន	គ្មាន	គ្មាន	គ្មាន	គ្មាន
បំណុលលើកំលែង	គ្មាន	គ្មាន	គ្មាន	គ្មាន	គ្មាន	គ្មាន	គ្មាន	គ្មាន	គ្មាន	គ្មាន	គ្មាន
ផ្សេងៗ	គ្មាន	គ្មាន	គ្មាន	គ្មាន	គ្មាន	គ្មាន	គ្មាន	គ្មាន	គ្មាន	គ្មាន	គ្មាន
ផ្នែកឯកជន	គ្មាន	គ្មាន	គ្មាន	គ្មាន	គ្មាន	គ្មាន	គ្មាន	គ្មាន	គ្មាន	គ្មាន	គ្មាន
បង្វែរបស់និយោជក	គ្មាន	គ្មាន	គ្មាន	គ្មាន	គ្មាន	គ្មាន	គ្មាន	គ្មាន	គ្មាន	គ្មាន	គ្មាន
បំណុលលើកំលែង	គ្មាន	គ្មាន	គ្មាន	គ្មាន	គ្មាន	គ្មាន	គ្មាន	គ្មាន	គ្មាន	គ្មាន	គ្មាន
ផ្សេងៗ	គ្មាន	គ្មាន	គ្មាន	គ្មាន	គ្មាន	គ្មាន	គ្មាន	គ្មាន	គ្មាន	គ្មាន	គ្មាន
សមតុល្យគណនីបង្កើតឡើង	១៧៤	១៧៦	១៧៤	៦៥៧	១៦១	១៦២	១៦៤	១៦១	៦៤៨	១៦០	១៦១
លទ្ធផល និងការលក់ប្តូរទ្រព្យសកម្ម											
មិនមែនលើកកម្ម និងមិនមែនហិរញ្ញវត្ថុ											
ឥណទាន	គ្មាន	គ្មាន	គ្មាន	គ្មាន	គ្មាន	គ្មាន	គ្មាន	គ្មាន	គ្មាន	គ្មាន	គ្មាន
ឥណពន្ធ	គ្មាន	គ្មាន	គ្មាន	គ្មាន	គ្មាន	គ្មាន	គ្មាន	គ្មាន	គ្មាន	គ្មាន	គ្មាន
សមតុល្យ	គ្មាន	គ្មាន	គ្មាន	គ្មាន	គ្មាន	គ្មាន	គ្មាន	គ្មាន	គ្មាន	គ្មាន	គ្មាន
សមតុល្យគណនីបង្កើតឡើង	១៧៤	១៧៦	១៧៤	៦៥៧	១៦១	១៦២	១៦៤	១៦១	៦៤៨	១៦០	១៦១

តារាង៧ : ជំនួយទូទាត់ “ គណនីហិរញ្ញវត្ថុ ” (គិតជាប៊ីលានរៀល)

គណនីហិរញ្ញវត្ថុ	ត្រី.២-១៥	ត្រី.៣-១៥	ត្រី.៤-១៥	២០១៥	ត្រី.១-១៦	ត្រី.២-១៦	ត្រី.៣-១៦	ត្រី.៤-១៦	២០១៦	ត្រី.១-១៧	ត្រី.២-១៧
ប្រសូលកម្មហិរញ្ញវត្ថុបរទេស	-២.៥៦៤	-២.៥០៦	-១.៥០០	-៧.៥១៩	-១.៨៧៧	-២.៣៧៩	-៣.៩៧០	-៣.៧៦១	-១១.៩៨៧	-៣.៩៨៦	-៤.៩០៣
ក្នុងនោះ :											
ហ៊ុន	-២៣	-៩៦	-៣៩	-២៣៤	-៧១	-១២៩	-១៦៩	-១៣២	-៤០១	-២១៧	-៤៦២
បំណុល	-២.៥៤០	-២.៤១០	-១.៥៣៩	-៧.២៨៧	-១.៨០៦	-២.២៥០	-៣.៨០១	-៣.៦២៩	-១១.៥៨៦	-៣.៧៦៩	-៤.៤៤១
ឧបករណ៍ផ្សេងៗ*	--	--	១១២	១១២	០	០	០	០	០	០	០
វិនិយោគផ្ទាល់នៅក្រៅប្រទេស	-២៣	-៧៦	-៣៥	-១៩៣	-៧១	-១២៩	-១៦៨	-១២៥	-៤៩២	-២០៦	-៤៥៦
ហ៊ុន	-២៣	-៧៦	-៣៥	-១៩៣	-៧១	-១២៩	-១៦៨	-១២៥	-៤៩២	-២០៦	-៤៥៦
ប្រាក់ចំណេញដែលវិនិយោគបន្ត	គ្មាន	គ្មាន	គ្មាន	គ្មាន	គ្មាន	គ្មាន	គ្មាន	គ្មាន	គ្មាន	គ្មាន	គ្មាន
វិនិយោគផ្ទាល់ផ្សេងៗ	គ្មាន	គ្មាន	គ្មាន	គ្មាន	គ្មាន	គ្មាន	គ្មាន	គ្មាន	គ្មាន	គ្មាន	គ្មាន
វិនិយោគលើសបត្រ	២៥	-១៩៤	១៥៤	-៦១	០	--	-១	-៨	-៨	-១១	-៦
មូលបត្រហ៊ុន	០	-២០	-៣	-៤១	--	--	-១	-៧	-៩	-១១	-៦
មូលបត្របំណុល	២៥	-១៧៣	១៥៧	-២០	០	--	--	០	០	--	--
វិនិយោគផ្សេងទៀត	-២.១១៤	-១.៤៦៦	-៦៥០	-៤.១១៧	-៨៥២	-៩០៣	-២.៦០៨	-៣.៥៨២	-៧.៩៤៥	-២.២៨៤	-២.១៨៥
ឥណទានពាណិជ្ជកម្ម	-២៧៦	-១.៩១៨	១.៣៣៣	-៩៧២	-៤៩	-៣៥២	-១.៦៩៧	-១.៦៩១	-៣.៤៣០	-៩៩៩	-១៤៥
ប្រាក់កម្ចី	គ្មាន	គ្មាន	គ្មាន	គ្មាន	គ្មាន	គ្មាន	គ្មាន	គ្មាន	គ្មាន	គ្មាន	គ្មាន
ប្រាក់បញ្ញើ និងរឹយវត្ត	-១.៧៦៦	-៦២៥	-១.៧២៩	-៣.៦៣២	-៤៨៦	-២.០៧៤	-៣៣៨	-១.៧៩៩	-៤.៦៩៦	-៤៨៧	-២.០១៩
ទ្រព្យសកម្មផ្សេងៗ	-៧២	-១៧៣	-២៥៤	៤៨៦	-២៧៧	១.៥២៣	-៥៧៣	-៩២	៤៨១	-៤៣៨	-២០
ទ្រព្យសកម្មជាទុនប្រុងបរទេស	-៤៥២	-៧៧១	-៩៦៩	-៣.១៤៧	-៩៥៥	-១.៣៤៧	-១.១៩២	-៤៨	-៣.៥៤២	-១.៥១៥	-២.២៥៦
មាស	គ្មាន	គ្មាន	គ្មាន	គ្មាន	គ្មាន	គ្មាន	គ្មាន	គ្មាន	គ្មាន	គ្មាន	គ្មាន
សិទ្ធិឥតិសេស (SDR)	--	--	១១២	១១២	០	០	០	០	០	០	០
ស្ថានភាពទុនប្រុងនៅ IMF	គ្មាន	គ្មាន	គ្មាន	គ្មាន	គ្មាន	គ្មាន	គ្មាន	គ្មាន	គ្មាន	គ្មាន	គ្មាន
រឹយវត្ត	-៤៥២	-៧៧១	-១.០៨១	-៣.២៥៩	-៩៥៥	-១.៣៤៧	-១.១៩២	-៤៨	-៣.៥៤២	-១.៥១៥	-២.២៥៦
ឥណទានផ្សេងៗ	គ្មាន	គ្មាន	គ្មាន	គ្មាន	គ្មាន	គ្មាន	គ្មាន	គ្មាន	គ្មាន	គ្មាន	គ្មាន
ប្រសូលកម្មហិរញ្ញវត្ថុបរទេស	៤.៧៧៩	៤.០៣៣	៣.៤៧៩	១៤.០៨៨	២.៥១៤	៥.៥៩២	៤.៨២៥	៥.៤៤០	១៨.៣៧០	៤.៦៦៧	៦.១៦៦
ក្នុងនោះ :											
ហ៊ុន	១.៩៧៦	១.៧៧២	១.៤១៨	៦.៩០៧	១.៩២៤	២.០៨០	២.៦១៧	២.៦៥៤	៩.២៧៥	២.៩៦០	២.៤៨៣
បំណុល	២.៨០៤	២.២៦២	២.០៦១	៧.១៨១	៥៩០	៣.៥១២	២.២០៧	២.៧៨៦	៩.០៩៥	១.៧០៧	៣.៦៨៣
ឧបករណ៍ផ្សេងៗ*	គ្មាន	គ្មាន	គ្មាន	គ្មាន	គ្មាន	គ្មាន	គ្មាន	គ្មាន	គ្មាន	គ្មាន	គ្មាន
វិនិយោគផ្ទាល់នៅកម្ពុជា	១.៩៧៦	១.៧៧២	១.៤១៨	៦.៩០៧	១.៩២៤	២.០៨០	២.៦១៧	២.៦៥៤	៩.២៧៥	២.៩៦០	២.៤៨៣
ហ៊ុន	១.៦០៤	១.៣៦៣	១.០៤៤	៥.៣៦៩	១.៣៨៦	១.៥៩២	២.២៣៦	២.៣៦៨	៧.៨៤២	២.៤៦២	២.០៦៩
ប្រាក់ចំណេញដែលវិនិយោគបន្ត	៣៧២	៤០៩	៣៧៤	១.៥៣៨	៥៣៨	៤៨៨	៣៨១	២៨៦	១.៤៣៣	៤៩៨	៤១៥
វិនិយោគផ្ទាល់ផ្សេងៗ	--	--	--	--	--	--	--	--	--	--	--
វិនិយោគលើសបត្រ	គ្មាន	គ្មាន	គ្មាន	គ្មាន	គ្មាន	គ្មាន	គ្មាន	គ្មាន	គ្មាន	គ្មាន	គ្មាន
មូលបត្រហ៊ុន	គ្មាន	គ្មាន	គ្មាន	គ្មាន	គ្មាន	គ្មាន	គ្មាន	គ្មាន	គ្មាន	គ្មាន	គ្មាន
មូលបត្របំណុល	គ្មាន	គ្មាន	គ្មាន	គ្មាន	គ្មាន	គ្មាន	គ្មាន	គ្មាន	គ្មាន	គ្មាន	គ្មាន
វិនិយោគផ្សេងទៀត	២.៨០៤	២.២៦២	២.០៦១	៧.១៨១	៥៩០	៣.៥១២	២.២០៧	២.៧៨៦	៩.០៩៥	១.៧០៧	៣.៦៨៣
ឥណទានពាណិជ្ជកម្ម	៨១៥	៥៦៥	-៤១៥	៥៦៤	-៦០០	១.៩៧០	៩៤៧	១២៦	២.៤៤៤	៤៤៣	៩០៥
ការប្រើប្រាស់ឥណទាន IMF	--	--	--	--	--	--	--	--	--	--	--
ប្រាក់កម្ចីផ្សេងៗ	១.៤៩២	១.៨៦០	១.៨២៣	៥.៥៨៧	១.០៩៥	៣២៩	១.០៩៣	២.៤៨១	៤.៩៩៨	១.១៦១	១.៩៥២
ប្រាក់បញ្ញើ និងរឹយវត្ត	៤៩៧	-១៦៣	៦៥៤	១.០៣០	៩៥	១.២១៣	១៦៧	១៧៩	១.៦៥៣	២០២	-៧៣
ទ្រព្យសកម្មផ្សេងៗ	--	--	--	--	--	--	--	--	--	-៤៥	៨៩៨
សមតុល្យគណនីហិរញ្ញវត្ថុ	២.២១៥	១.៥២៨	១.៩៧៩	៦.៥៧០	៦៣៧	៣.២១៣	៨៥៥	១.៦៧៨	៦.៣៨៣	៦៨១	១.២៦៣

*របស់បញ្ចូលមាស និងសិទ្ធិឥតិសេស

អត្រាប្តូរប្រាក់ (រៀល/ដុល្លារ)	៤.០៥៦	៤.០៩២	៤.០៥១	៤.០៦០	៤.០២៣	៤.០៥៥	៤.០៩៤	៤.០៤២	៤.០៥៣	៤.០១៦	៤.០៤៧
----------------------------------	-------	-------	-------	-------	-------	-------	-------	-------	-------	-------	-------

តារាង : ស្ថានភាពវិនិយោគអន្តរជាតិ (គិតជាប៊ីលានរៀល)

ស្ថានភាពវិនិយោគអន្តរជាតិ	ក្រឹ.២-១៥	ក្រឹ.៣-១៥	ក្រឹ.៤-១៥	២០១៥	ក្រឹ.១-១៦	ក្រឹ.២-១៦	ក្រឹ.៣-១៦	ក្រឹ.៤-១៦	២០១៦	ក្រឹ.១-១៧	ក្រឹ.២-១៧
ប្រសិទ្ធភាពវិនិយោគអន្តរជាតិ	៧៣.០០៥	៧៤.៤៨១	៧៤.៨៦១	៧៤.៨៦១	៧៦.៣២១	៧៧.៨០៧	៨១.៥០៤	៨៦.៥៣៨	៩០.៨០០	៩៧.០១២	
វិនិយោគផ្ទាល់ស្របច្បាប់	២.២៣៨	២.២៣៨	២.៣០២	២.៣០២	២.៣២៦	២.៣៧២	២.៤២១	២.៤៦៥	២.៦៥០	៣.១៦៤	
វិនិយោគលើស្របច្បាប់	២.០៤៤	២.២៦៧	២.១១១	២.១១១	១.៨៨៦	១.៩៣៧	១.៩៥៤	១.៩៤៩	១.៩៤៤	១.៩៩០	
វិនិយោគផ្សេងទៀត	៤៩.៥២៣	៥០.៤៨៣	៤៩.៥៦០	៤៩.៥៦០	៥០.១៣៣	៥៥.៧០៦	៥២.០៩៤	៥៤.៥៥២	៥៧.១៣៧	៥៩.៧០៦	
ប្រសិទ្ធភាពវិនិយោគអន្តរជាតិ*	១៩.១៥៩	១៩.៤៥៤	២០.៦២៤	២០.៦២៤	២១.៩៤៤	២៣.៧៩១	២៥.០៣៦	២៧.១៧២	២៩.០៦៤	៣២.១៥១	
ប្រសិទ្ធភាពវិនិយោគអន្តរជាតិ	៩៤.១៦២	១០៣.៨០២	១០៧.៥៦៥	១០៧.៥៦៥	១០៩.១៦៨	១១៦.៦៧៣	១១៧.១៧០	១១៩.៧១០	១២៦.៨៦៤	១៥២.០៣០	
វិនិយោគផ្ទាល់ស្របច្បាប់	៥៤.៣៦១	៥៤.៥២៣	៥៥.៦៩១	៥៥.៦៩១	៥៦.១១៩	៥៦.២៤០	៥៦.៧៨៤	៥៧.៣៣១	៥៧.៦០៩	៥៧.៨៦២	
វិនិយោគលើស្របច្បាប់	៤៣.៧៦០	៤៥.២៣៩	៤៣.៤៤៤	៤៣.៤៤៤	៤៤.០០៩	៤៥.៤៣៣	៤៦.០៩០	៤៧.១៣៥	៤៧.៦៦១	៤៩.១៦៤	
ស្ថានភាពវិនិយោគអន្តរជាតិ (សុទ្ធ)	-២៥.១១៧	-២៩.៣២១	-៣២.៦៧៤	-៣២.៦៧៤	-៣២.៧៩៩	-៣៤.៨៦៦	-៤៥.៦៦៩	-៤៣.៣២៨	-៥៦.០៧០	-៥៥.០១៨	

*រាប់បញ្ចូលម្ចាស់ និងសិទ្ធិដកពិសេស

អញ្ជាញបញ្ជាក់ (រៀល/ដុល្លារ)

៤.០៩៤ ៤.០៧៦ ៤.០៥០ ៤.០៥០ ៤.០៥០ ៤.០៤៤ ៤.០៤០ ៤.០៣៧ ៤.០៤៥ ៤.០៤៥ ៤.០៤៦

តារាង : ចំណូលប្រាក់ប្រទេស បែបប្រកបប្រទេស (គិតជាប៊ីលានរៀល)

ចំណុះប្រាក់ប្រទេស	ត្រី. ២០១៥	ត្រី. ៣០១៥	ត្រី. ៤០១៥	២០១៥	ត្រី. ១០១៦	ត្រី. ២០១៦	ត្រី. ៣០១៦	ត្រី. ៤០១៦	២០១៦	ត្រី. ១០១៧	ត្រី. ២០១៧
រដ្ឋាភិបាល កណ្តាល	១៩.២៩៣	១៩.៣១៥	២០.៤៧៧	២០.៤៧៧	២០.៤៣១	២១.៣៤៩	២១.៤០៥	២១.១៦៥	២១.១៦៥	២១.៧៦៣	២២.៤០៥
ប្រាក់កម្ចី	១៩.២៩៣	១៩.៣១៥	២០.៤៧៧	២០.៤៧៧	២០.៤៣១	២១.៣៤៩	២១.៤០៥	២១.១៦៥	២១.១៦៥	២១.៧៦៣	២២.៤០៥
ធនាគារ ជាតិ នៃ កម្ពុជា	៣៩៣	៣៩១	៤៩៦	៤៩៦	៤៩៥	៥០៤	៥០៤	៤៧៥	៤៧៥	៤៥១	៥០២
បំណុលប្រាក់សង ផ្សេងទៀត	៣៩៣	៣៩១	៤៩៦	៤៩៦	៤៩៥	៥០៤	៥០៤	៤៧៥	៤៧៥	៤៥១	៥០២
សាធារណៈ ប្រាក់ បញ្ញើ*	៩.១៩០	១០.០៦២	១១.៤២៧	១១.៤២៧	១២.២០១	១២.៤៤០	១២.៣៧៥	១៣.៦៤៩	១៣.៦៤៩	១៥.៩៩៣	១៧.៤៦៦
ប្រាក់បញ្ញើ និង ប្រាក់កម្ចី	៤.៧៦៩	៤.៧៤៩	៥.៣៤៥	៥.៣៤៥	៥.៣៤១	៦.៧០៥	៦.៤៦៥	៦.៩៧៤	៦.៩៧៤	៧.១១៩	៧.១៩០
ប្រាក់កម្ចី	៤.៤២១	៥.២៧៣	៦.០៨២	៦.០៨២	៦.៤២០	៥.៧៣២	៥.៥០៧	៦.៦៧៥	៦.៦៧៥	៥.៩៧៥	៦.៤១៦
ទំនុកបញ្ចាំ ប្រទេស (ផ្សេង)	២៤.៤៧៦	២៩.៧៦៧	៣២.៤០០	៣២.៤០០	៣៣.១៣០	៣៤.២៩២	៣៤.៦៤៤	៣៥.២៩៥	៣៥.២៩៥	៣៨.២៣៥	៤១.១៧៣

* រយៈពេល ១២ ខែ បញ្ចប់

អត្រាប្រាក់ រៀល/ដុល្លារ

៤.០៥៥	៤.០៧៦	៤.០៩០	៤.០៩០	៤.០០៦	៤.០៤៤	៤.០៣៧	៤.០៤០	៤.០៣៧	៤.០៤៤	៤.០០៥	៤.០៥៦
-------	-------	-------	-------	-------	-------	-------	-------	-------	-------	-------	-------

តារាង១០ : អនុធានកម្មស្តីទាក់ទង

	ក្រឹ.២-១៥	ក្រឹ.៣-១៥	ក្រឹ.៤-១៥	២០១៥	ក្រឹ.១-១៦	ក្រឹ.២-១៦	ក្រឹ.៣-១៦	ក្រឹ.៤-១៦	២០១៦	ក្រឹ.១-១៧	ក្រឹ.២-១៧
អនុធានកម្មស្តីទាក់ទង											
ការនាំចេញ f.o.b ធៀបនឹងគណនីចរន្ត (តំណទាន)	៦២,២%	៦៧,១%	៦២,៧%	៦២,៥%	៦០,៦%	៦៦,៤%	៦៨,៥%	៦០,៧%	៦៤,១%	៦០,៨%	៦៧,៥%
ការនាំចូល f.o.b ធៀបនឹងគណនីចរន្ត (តំណទាន)	៧៨,៩%	៧៨,៣%	៧៧,៥%	៧៨,៣%	៧៦,៨%	៧៨,៤%	៧៩,០%	៧៨,៤%	៧៨,២%	៧៦,៩%	៧៧,៨%
គណនីទំនិញ និងសេវា (តំណទាន) ធៀបនឹងលើកផលក្នុងស្រុកសរុប	៦៣,៦%	៧៥,៤%	៦៩,៥%	៦៨,៦%	៦៤,០%	៦១,៤%	៧២,២%	៦៧,២%	៦៦,២%	៦៦,៤%	៦៩,៣%
គណនីទំនិញ និងសេវា (តំណទាន) ធៀបនឹងលើកផលក្នុងស្រុកសរុប	៧៥,៥%	៨១,៩%	៧៧,៨%	៧៦,៦%	៦៦,៤%	៧៥,៦%	៧៦,៣%	៧៤,៨%	៧៣,៤%	៦៨,៨%	៧៤,៦%
ចំណូលពីការវិនិយោគ (តំណទាន) ធៀបនឹងគណនីចរន្ត (តំណទាន)	០,៨%	០,៦%	០,៧%	០,៩%	០,៨%	០,៨%	០,៩%	០,៨%	០,៨%	០,៩%	០,៩%
ចំណូលពីការវិនិយោគ (តំណទាន) ធៀបនឹងគណនីចរន្ត (តំណទាន)	៧,១%	៧,៤%	៧,១%	៧,៤%	៩,១%	៧,៥%	៧,៣%	៦,៣%	៧,៥%	៨,៩%	៧,៥%
សមតុល្យគណនីចរន្តធៀបនឹងលើកផលក្នុងស្រុកសរុប	-១២,២%	-៨,៩%	-១១,៥%	-៩,៤%	-៤,៧%	-១៦,០%	-៥,៦%	-៩,៣%	-៨,៩%	-៧,១%	-៧,១%
មុនប្រុងបរទេសធៀបនឹងការនាំចូលទំនិញ និងសេវា (គិតជាខែ)	៤,១	៣,៩	៤,៣	៤,៤	៤,៩	៤,៦	៤,៨	៥,៤	៥,៥	៥,៧	៥,៨
ស្ថានភាពវិនិយោគអន្តរជាតិ (សុទ្ធ) ធៀបនឹងលើកផលក្នុងស្រុកសរុប*	៨,២%	២២,៩%	១៨,៣%	៤៤,៥%	០,៦%	២៩,៩%	៨២,៧%	១១,៥%	៦៥,៦%	១២,៣%	៤,៧%
សេវាបំណុលធៀបនឹងការនាំចេញទំនិញ និងសេវា	០,៩%	១,២%	០,៨%	១,០%	២,០%	១,២%	១,៤%	១,២%	១,៥%	១,៦%	១,២%

* គណនាជាលើកក្នុងគ្រួសារប្រាប់ទិន្នន័យប្រចាំក្រីតាស

កំណត់បញ្ជីបច្ចេកទេស

ទស្សនាវារ និងនិយមន័យ

ស្ថិតិជញ្ជីងទូទាត់ (BOP) និងស្ថិតិស្ថានភាពវិនិយោគអន្តរជាតិ (IIP) ត្រូវបានចងក្រងដោយការិយាល័យស្ថិតិជញ្ជីងទូទាត់នៃនាយកដ្ឋានស្ថិតិ នៃធនាគារជាតិនៃកម្ពុជា ។ ស្ថិតិដែលចេញផ្សាយក្នុងព្រឹត្តិបត្រនេះ ជាទូទៅ ត្រូវបានចងក្រងឲ្យស្មើគ្នាជាមួយនឹង ស្តង់ដារនៃវិធីសាស្ត្រចងក្រងស្ថិតិជញ្ជីងទូទាត់របស់មូលនិធិរូបិយវត្ថុអន្តរជាតិបោះពុម្ពលើកទី៥ ។ ចាប់ពីត្រីមាសទី១ ឆ្នាំ២០១៤ តទៅ ធនាគារជាតិនៃកម្ពុជា នឹងផ្សព្វផ្សាយទិន្នន័យស្ថិតិជញ្ជីងទូទាត់ និងស្ថានភាពវិនិយោគអន្តរជាតិជាប្រចាំ (គិតជាប៊ីលានរៀល) ។

ជាគោលការណ៍ ស្ថិតិនេះត្រូវបានចងក្រងដោយផ្អែកតាមអនុសាសន៍នៃវិធីសាស្ត្រចងក្រងស្ថិតិជញ្ជីងទូទាត់បោះពុម្ពលើកទី៥ របស់មូលនិធិរូបិយវត្ថុអន្តរជាតិ ។ ក៏ប៉ុន្តែក្នុងការអនុវត្តជាក់ស្តែងវិញ ដោយសារពុំមានទិន្នន័យគ្រប់គ្រាន់នោះ តម្រូវឱ្យមានការប៉ាន់ស្មានចំពោះទិន្នន័យ និងចំណាត់ថ្នាក់ខ្លះៗ ។ គ្រប់ប្រតិបត្តិការ ត្រូវបានដាក់ប៉ាន់ស្មានតម្លៃតាមថ្លៃទីផ្សារក្នុងករណីដែលអាចធ្វើទៅបាន ។ ការនាំចេញ ត្រូវបានប៉ាន់ស្មានតម្លៃផ្អែកលើមូលដ្ឋាន f.o.b ។ ចំណែកទិន្នន័យនាំចូលដែលត្រូវបានប្រមូលពីគយ ដោយផ្អែកលើតម្លៃ c.i.f នោះ ត្រូវបានកែតម្រូវទៅជា f.o.b ។ ការនាំចេញ និងការនាំចូលទំនិញ ត្រូវបានកត់ត្រានៅពេលឆ្លងកាត់តាមគយ ។ ទិន្នន័យដែលយកចេញមកពីការកត់ត្រាបែបរដ្ឋបាល ជាពិសេសទិន្នន័យសម្រាប់ផ្នែកសេវាកម្ម ប្រាក់ចំណូល និងបង្វែរ ត្រូវបានកត់ត្រានៅពេលទូទាត់ ឬលើមូលដ្ឋានបូកបង្គរពូន ។ ដូចគ្នានេះដែរ ប្រតិបត្តិការហិរញ្ញវត្ថុ ក៏ត្រូវបានកត់ត្រានៅពេលទូទាត់ ឬមូលដ្ឋានបូកបង្គរពូន ។ ការកត់ត្រាបំណុលហួសកាលកំណត់ ត្រូវបានធ្វើឡើងស្របតាម ស្តង់ដារនៃវិធីសាស្ត្រចងក្រងស្ថិតិជញ្ជីងទូទាត់របស់មូលនិធិរូបិយវត្ថុអន្តរជាតិបោះពុម្ពលើកទី៥ ។

ជាគោលការណ៍ ស្ថិតិជញ្ជីងទូទាត់ គ្របដណ្តប់រាល់ប្រតិបត្តិការរបស់រដ្ឋាភិបាល អង្គការគ្រួសារ ឯកត្តជន និងសហគ្រាសជានិវាសនរបស់ប្រទេសកម្ពុជាជាមួយនឹងអនិវាសន ។ ក៏ប៉ុន្តែក្នុងគណនីចរន្ត (នៃស្ថិតិជញ្ជីងទូទាត់) អ្នកចងក្រងស្ថិតិបានជួបនូវការលំបាកក្នុង (១) ការប្រមូលទិន្នន័យជាទំនិញដែលពុំបានឆ្លងកាត់តាមគយ (២) ការកត់ត្រាទិន្នន័យសេវាកម្មផ្សេងៗនិងប្រាក់ចំណូលដែលបច្ចុប្បន្នត្រូវបានចងក្រងដោយទិន្នន័យក្នុងរបាយការណ៍រដ្ឋបាលប្រចាំមាស និងឆ្នាំ និងក្នុងការអង្កេតម្តងម្កាល និង (៣) ការប្រមូលព័ត៌មានអំពីការបង្វែរចរន្តឯកជន និងផ្លូវការ និងការបង្វែរដើមទុន ។ ក្នុងរបាយការណ៍ស្ថិតិស្ថានភាពវិនិយោគអន្តរជាតិនៃគណនីហិរញ្ញវត្ថុ មានបញ្ហាជាច្រើនបានចោទឡើងក្នុងការគ្របដណ្តប់រាល់ប្រតិបត្តិការ និងកម្រិតដែលពាក់ព័ន្ធនឹងវិនិយោគផ្ទាល់បរទេស និងវិនិយោគផ្សេងទៀតរបស់ផ្នែកឯកជន និងវិនិយោគរបស់ជនជាតិកម្ពុជានៅក្រៅប្រទេស ។

ការនាំចេញ និងការនាំចូលទំនិញ

ការប៉ាន់ស្មានសម្រាប់ផ្នែកពាណិជ្ជកម្មទំនិញទូទៅ ត្រូវបានធ្វើឡើងសម្រាប់ការនាំចេញ និងនាំចូលទំនិញរួចពន្ធដោយរាប់បញ្ចូលទាំងពាណិជ្ជកម្មទំនិញក្រៅផ្លូវការផងដែរ ។

ចំពោះផ្នែកនាំចេញ មុខទំនិញរួចពន្ធសំខាន់ៗជាងគេបំផុតគឺ ការនាំចេញឈើអារ និងកៅស៊ូក្រៅផ្លូវការ ការនាំចេញសម្លៀកបំពាក់តាមប្រព័ន្ធអនុគ្រោះទូទៅ ការនាំចេញកសិផល (ពិសេសស្រូវ និងត្រី) និងការនាំចេញបន្តទៅប្រទេសជិតខាង ។ ការប៉ាន់ស្មានអំពីការនាំចេញឈើអារក្រៅផ្លូវការ ត្រូវបានធ្វើឡើងដោយផ្អែកលើព័ត៌មានរបស់ប្រទេសជាដៃគូពាណិជ្ជកម្ម និងព័ត៌មានមួយចំណែកផ្សេងទៀតដែលត្រូវបានប្រមូលពីក្រសួងកសិកម្ម រុក្ខាប្រមាញ់ និងនេសាទ ។

ការនាំចេញកសិផល និងកៅស៊ូរួចពន្ធ ត្រូវបានប៉ាន់ស្មានដោយផ្អែកលើទិន្នន័យដែលប្រមូលបានពីក្រសួងកសិកម្ម រុក្ខាប្រមាញ់ និងនេសាទ និងការសាកសួរព័ត៌មានម្តងម្កាលនៅតាមចំណុចត្រួតពិនិត្យរបស់គយ ។ ការនាំចេញបន្ត ត្រូវបានប៉ាន់ស្មានតាមរយៈការគណនារកចំណែកនៃមុខទំនិញជាក់លាក់ក្នុងបរិមាណនាំចូលសរុបនៃមុខទំនិញនោះ ។

ដូចគ្នានេះដែរ **ខាងផ្នែកនាំចូល** ការប៉ាន់ស្មានត្រូវបានធ្វើឡើងចំពោះទំនិញរួចពន្ធ ពោលគឺការនាំចូលដោយ រដ្ឋាភិបាល ការនាំចូលតាមគម្រោងនិងទំនិញជំនួយ ការនាំចូលទំនិញជាមូលធនដែលពាក់ព័ន្ធនឹងសហគ្រាសវិនិយោគ ផ្ទាល់ និងការនាំចូលវត្ថុធាតុដើមដោយសហគ្រាសផលិតសម្រាប់នាំចេញ ។ ពាណិជ្ជកម្មក្រៅផ្លូវការ ត្រូវបានប៉ាន់ស្មាន ដោយផ្អែកលើការសាកសួរព័ត៌មានម្តងម្កាលចំពោះមុខទំនិញនាំចូលមួយចំនួន ជាពិសេសគឺ ប្រេងឥន្ធនៈ រថយន្ត ឧបករណ៍ អេឡិចត្រូនិក និងទំនិញសម្រាប់ប្រើប្រាស់និងម្ហូបអាហារនិងភេសជ្ជៈ ។

សេវា

ការប៉ាន់ស្មានចំពោះថ្លៃឈ្នួលដឹកជញ្ជូនស្មើនឹង ៩% នៃ c.i.f ចំណែកថ្លៃធានារ៉ាប់រងលើការនាំចូល ត្រូវបាន ប៉ាន់ស្មានថាស្មើនឹង ១% នៃតម្លៃនាំចូល c.i.f ។ ចំនួនភាគរយទាំងនេះ ត្រូវបានពិនិត្យមើលឡើងវិញជាទៀងទាត់ និង ត្រូវបានកែសម្រួលឡើងវិញឲ្យបានសមស្រប ។ ថ្លៃឈ្នួលដឹកជញ្ជូនសរុបសម្រាប់ការនាំចូល និងការនាំចេញ ត្រូវបានបែងចែក ដោយឡែកពីគ្នារវាងការដឹកជញ្ជូនតាមផ្លូវអាកាស និងតាមផ្លូវទឹក ។ ថ្លៃឈ្នួលដឹកជញ្ជូនសម្រាប់ការនាំចូល ដែលដឹកដោយ ក្រុមហ៊ុនអាកាសចរណ៍របស់អនិវាសជន ត្រូវបានប៉ាន់ស្មានដោយប្រើប្រាស់ថ្លៃឈ្នួលដឹកជញ្ជូនគិតជាមធ្យមក្នុងមួយតោនគុណ នឹងបរិមាណនៃការនាំចូល ។ ថ្លៃឈ្នួលដឹកជញ្ជូនលើការនាំចេញដែលដឹកដោយក្រុមហ៊ុនអាកាសចរណ៍របស់និវាសជន ត្រូវ បានប៉ាន់ស្មានឡើងដោយប្រើប្រាស់វិធីដូចគ្នា ។

ការដឹកជញ្ជូនតាមផ្លូវអាកាស ថ្លៃឈ្នួលសេវាអ្នកដំណើរដែលទូទាត់ដោយនិវាសជនឲ្យទៅក្រុមហ៊ុនអាកាសចរណ៍ របស់អនិវាសជន ត្រូវបានប៉ាន់ស្មានដោយផ្អែកលើព័ត៌មានអំពីចំនួនអ្នកដំណើរ ដោយគូបផ្សំជាមួយនឹងទិន្នន័យដែល បានប្រមូលដោយក្រសួងមហាផ្ទៃអំពីចំនួននៃការមកដល់ និងការចេញដំណើររបស់និវាសជននិងអនិវាសជន ថ្លៃសំបុត្រ យន្តហោះគិតជាមធ្យម និងការផ្ទុកអ្នកដំណើរដោយក្រុមហ៊ុនអាកាសចរណ៍ផ្សេងៗគ្នាដែលបម្រើនៅភ្នំពេញ ។ ចំណែកថ្លៃ សំបុត្រយន្តហោះអ្នកដំណើរដែលអនិវាសជនបានទូទាត់ឱ្យទៅក្រុមហ៊ុនអាកាសចរណ៍របស់និវាសជន ត្រូវបានប៉ាន់ស្មាន ដោយប្រើប្រាស់វិធីដូចគ្នា ។ សេវាដឹកជញ្ជូនតាមផ្លូវអាកាសផ្សេងទៀត ត្រូវបានប៉ាន់ស្មានដោយផ្អែកលើព័ត៌មានដែលបាន ផ្តល់ដោយក្រុមហ៊ុនអាកាសចរណ៍របស់និវាសជន ចំពោះការចំណាយនៅតាមចំណតយន្តហោះបរទេស និងព័ត៌មានដែល បានផ្តល់ដោយអាជ្ញាធរអាកាសចរណ៍ស៊ីរីល ចំពោះការចំណាយនៅកម្ពុជាដោយក្រុមហ៊ុនអាកាសចរណ៍របស់អនិវាសជន ។

ការដឹកជញ្ជូនតាមផ្លូវទឹក ថ្លៃឈ្នួលដឹកជញ្ជូនលើការនាំចូលតាមនាវារបស់អនិវាសជន ត្រូវបានប៉ាន់ស្មាន ដោយដកចេញថ្លៃឈ្នួលដឹកជញ្ជូនទំនិញនាំចូលតាមអាកាសពីការប៉ាន់ស្មានថ្លៃឈ្នួលដឹកជញ្ជូនលើការនាំចូលសរុប ហើយ គុណនឹងចំណែកនៃការដឹកជញ្ជូនតាមនាវារបស់អនិវាសជន ។ ថ្លៃឈ្នួលដឹកជញ្ជូនលើការនាំចេញតាមនាវារបស់និវាសជន ត្រូវបានប៉ាន់ស្មានដោយយកថ្លៃឈ្នួលដឹកជញ្ជូនមធ្យមចំពោះទំនិញនាំចេញគុណនឹងសមាមាត្រនៃការនាំចេញ (គិតជាតោន) ដែលដឹកដោយនាវារបស់និវាសជន ។ សេវាដឹកជញ្ជូនតាមផ្លូវទឹកផ្សេងទៀត ត្រូវបានប៉ាន់ស្មានដោយផ្អែកលើព័ត៌មាន ដែលបានផ្តល់ដោយភ្នាក់ងារនាវាចរណ៍ និងអាជ្ញាធរកំពង់ផែរបស់និវាសជន ។

ចំពោះប្រាក់ចំណូលពីសេវាធ្វើដំណើរ (ឥណទាន) ការប៉ាន់ស្មានដោយឡែកៗពីគ្នា ត្រូវបានធ្វើចំពោះការ ចំណាយដោយអ្នកលេងល្បែង អ្នកទេសចរ ពាណិជ្ជករ និងបុគ្គលិករបស់អង្គការអន្តរជាតិ ។ ព័ត៌មានស្តីពីចំនួននៃការមក ដល់នៃភ្ញៀវទេសចរ និងពាណិជ្ជករ ត្រូវបានដាក់រួមគ្នាជាមួយនឹងព័ត៌មានស្តីពីរយៈពេលនៃការស្នាក់អាស្រ័យ និងការ ចំណាយគិតជាមធ្យមតាមប្រភេទនីមួយៗដែលត្រូវបានប្រមូលពីក្រសួងទេសចរណ៍ និងភ្នាក់ងារធ្វើដំណើរនានា ។ ចំណែក បុគ្គលិកធ្វើការរយៈពេលខ្លីរបស់អង្គការអន្តរជាតិនៅកម្ពុជា និងបុគ្គលិករបស់ភ្នាក់ងារផ្តល់ជំនួយ ការប៉ាន់ស្មានត្រូវបានធ្វើឡើង ដោយផ្អែកលើចំនួនបុគ្គលិកទាំងនេះ និងការចំណាយតាមប្រភេទនីមួយៗ ។ ការប៉ាន់ស្មានប្រាក់ចំណាយលើសេវាធ្វើដំណើរ (ឥណទាន) ត្រូវបានធ្វើឡើងដោយផ្អែកលើចំនួននៃការចេញដំណើររបស់និវាសជន រយៈពេលនៃការស្នាក់អាស្រ័យ និង

ការចំណាយតាមប្រភេទនីមួយៗនៅក្រៅប្រទេស ។ ការប៉ាន់ស្មានត្រូវបានធ្វើឡើងដោយឡែកពីគ្នា ចំពោះការធ្វើដំណើរ ផ្ទាល់ខ្លួន និងជាពាណិជ្ជកម្ម ប៉ុន្តែក្នុងការបោះពុម្ពផ្សាយទិន្នន័យទាំងពីរនេះពុំបានញែកឱ្យដាច់ពីគ្នាទេ ។

សេវាផ្សេងៗ រាប់បញ្ចូលក្នុងផ្នែកឥណទានគឺ ៖ ប្រាក់ចំណូលពីសហគ្រាសទូរគមនាគមន៍អនិវាសន៍ ចំពោះសេវាទូរគមនាគមន៍ដែលបានផ្តល់ឱ្យកម្ពុជា (ផ្នែកលើទិន្នន័យដែលបានទទួលពីក្រសួងប្រៃសណីយ៍និងទូរគមនាគមន៍) ការប៉ាន់ស្មានអំពីប្រាក់ចំណាយលើការជួល និងការទិញសេវាដោយស្ថានទូតបរទេសនៅកម្ពុជា (ផ្នែកលើការសាកសួរព័ត៌មាននៅតាមស្ថានទូតបរទេសប្រចាំនៅកម្ពុជា) ការប៉ាន់ស្មានអំពីសេវាផ្ទាល់ខ្លួន វប្បធម៌និងកំសាន្ត ការប៉ាន់ស្មានអំពីថ្លៃឈ្នួលសម្របសម្រួល និងសេវាផ្សេងៗ និងការចំណាយរបស់បេសកកម្មការទូតបរទេសនៅកម្ពុជា ។ រាប់បញ្ចូលក្នុងផ្នែកឥណទានគឺ ៖ ប្រាក់ចំណាយរបស់ក្រសួងប្រៃសណីយ៍និងទូរគមនាគមន៍ ដែលបានទូទាត់ឱ្យទៅសហគ្រាសទូរគមនាគមន៍របស់អនិវាសន៍ ការប៉ាន់ស្មានអំពីប្រាក់ចំណាយលើពន្ធសួយសារនិងថ្លៃអាជ្ញាប័ណ្ណ ការប៉ាន់ស្មានអំពីការចំណាយឱ្យទៅអ្នកម៉ៅការជាអនិវាសន៍ដែលផ្តល់សេវាសាងសង់តាមគម្រោងដែលបានទូទាត់ដោយការបង្វែរជំនួយអភិវឌ្ឍន៍ (ការប៉ាន់ស្មាននេះ ត្រូវបានធ្វើឡើងជាមួយនឹងប្រតិបត្តិការពាក់ព័ន្ធនឹងជំនួយផ្សេងទៀត) (សូមមើលបង្វែរចរន្ត) ការប៉ាន់ស្មានអំពីសេវាផ្ទាល់ខ្លួន វប្បធម៌និងកំសាន្ត ការប៉ាន់ស្មានអំពីការចំណាយលើសេវាធានារ៉ាប់រងសុទ្ធដែលទូទាត់ឱ្យទៅអ្នកធានារ៉ាប់រងជាអនិវាសន៍សម្រាប់ការនាំចូល និងហានិភ័យផ្សេងៗក្រៅពីជីវិតមនុស្ស ដែលកើតឡើងក្នុងប្រទេសកម្ពុជា (ព័ត៌មានទទួលបានពីសហគ្រាសធានារ៉ាប់រង) កម្រៃសេវាលើបំណុលផ្លូវការ និងប្រាក់បង់ប្រចាំឆ្នាំសម្រាប់ជាសមាជិកភាពរបស់កម្ពុជាដែលទូទាត់ឱ្យទៅមូលនិធិរូបិយវត្ថុអន្តរជាតិ ថ្លៃឈ្នួលប្រតិបត្តិការដែលការីដឹកជញ្ជូនជានិវាសន៍ទូទាត់ឱ្យទៅអនិវាសន៍ ការប៉ាន់ស្មានអំពីថ្លៃជួលអគារដោយស្ថានទូតកម្ពុជានៅក្រៅប្រទេស ការប៉ាន់ស្មានថ្លៃឈ្នួលគ្រប់គ្រង និងការចំណាយរបស់រដ្ឋាភិបាលកម្ពុជាសម្រាប់ការរក្សាតំណាងរបស់ខ្លួននៅក្រៅប្រទេស និងការចំណាយលើការធ្វើដំណើររបស់មន្ត្រីរាជការទៅក្រៅប្រទេស (ព័ត៌មានទទួលបានពីគណនីរដ្ឋាភិបាល) ។

ការប៉ាន់ស្មាន ដែលផ្អែកលើប្រព័ន្ធរាយការណ៍ពីប្រតិបត្តិការអន្តរជាតិ និងប្រភពទិន្នន័យផ្សេងទៀតត្រូវបានធ្វើឡើងផងដែរ ចំពោះសេវាទូរគមនាគមន៍ ពន្ធសួយសារ សេវាសាងសង់ សេវាផ្ទាល់ខ្លួន វប្បធម៌និងកំសាន្ត សេវាធានារ៉ាប់រង សេវាហិរញ្ញវត្ថុ សេវារដ្ឋាភិបាល និងសេវាផ្សេងៗទៀត ។

គណនីប្រាក់ចំណូល (ឥណទាន និងឥណទាន)

ការទូទាត់ប្រាក់បៀវត្សឱ្យទៅនិយោជិត ត្រូវបានប៉ាន់ស្មានដោយផ្អែកលើទិន្នន័យដែលបានប្រមូលពីស្ថានទូតបរទេស និងគណនីរដ្ឋាភិបាល ។ ការប៉ាន់ស្មានលើប្រាក់ចំណូលរបស់វិនិយោគផ្ទាល់ (ឥណទាន) ត្រូវបានធ្វើឡើងដោយផ្អែកលើការប៉ាន់ស្មានប្រាក់ចំណូលពីវិនិយោគផ្ទាល់នៅក្រៅប្រទេស របស់អាណិកជនបរទេសជានិវាសន៍ និងអ្នកមានធនធានស្តុកស្តម្ភជនជាតិកម្ពុជា (ពិសេសគឺផ្ទះសំបែង) ព្រមទាំងការវិនិយោគផ្ទាល់ក្នុងសហគ្រាសនៅក្រៅប្រទេស ។ ការប៉ាន់ស្មានអំពីប្រាក់ចំណូលពីការវិនិយោគផ្ទាល់របស់អនិវាសន៍ (ឥណទាន) ត្រូវបានធ្វើឡើងដោយប្រើប្រាស់ផ្ទាល់នូវទិន្នន័យដែលប្រមូលពីធនាគារពាណិជ្ជនិងពីក្រុមប្រឹក្សាអភិវឌ្ឍន៍កម្ពុជា ចំពោះផ្នែកសហគ្រាសផ្សេងទៀត ។ ការប៉ាន់ស្មានលើការចំណាយការប្រាក់ត្រូវបានទាញយកពីទិន្នន័យរបស់ធនាគារជាតិនៃកម្ពុជា និងធនាគារពាណិជ្ជ ។ ប្រាក់ចំណូលពីការវិនិយោគ លើផលបត្រ (ឥណទាន) ត្រូវបានប៉ាន់ស្មានដោយផ្អែកលើការសន្មតអំពីភាគលាភនិងការប្រាក់ ដែលត្រូវបានប្រើប្រាស់សម្រាប់ការប៉ាន់ស្មានវិនិយោគលើផលបត្រនៅក្រៅប្រទេសដោយអាណិកជន និងអ្នកមានធនធានស្តុកស្តម្ភជនជាតិកម្ពុជារស់នៅកម្ពុជា ។ ប្រាក់ចំណូលពីការវិនិយោគលើផលបត្រ (ឥណទាន) ត្រូវបានប៉ាន់ស្មានថាស្មើនឹងសូន្យ ដោយហេតុថាទីផ្សារមូលបត្រនៅកម្ពុជាទើបនឹងបង្កើតថ្មីពុំទាន់មានដំណើរការពេញលេញនៅឡើយ ហើយទិន្នន័យក៏ពុំទាន់អាចប្រើប្រាស់បានដែរ ។ ប្រាក់ចំណូលពីការវិនិយោគផ្សេងទៀត ត្រូវបានប៉ាន់ស្មានដោយប្រើប្រាស់នូវប្រភពទិន្នន័យជាច្រើន ។

គណនីបង្វែរថវិកា (ឥណទាន និងឥណទាន)

ទិន្នន័យអំពីបង្វែរថវិកា ត្រូវបានប្រមូលមកពីក្រុមប្រឹក្សាអភិវឌ្ឍន៍កម្ពុជា និងស្រង់ពីគណនីរដ្ឋាភិបាល ។ បន្ថែមលើនេះ ការប៉ាន់ស្មានត្រូវបានធ្វើឡើងចំពោះការផ្ទេរប្រាក់ ដើម្បីផ្គត់ផ្គង់គ្រួសារ និងការផ្ទេរប្រាក់របស់ពលករនៅក្រៅប្រទេសដែលទទួលបានពីអនិវាសន៍ ។

គណនីបង្វែរដើមទុន

ទិន្នន័យអំពីការលើកលែងបំណុលផ្លូវការ ត្រូវបានប្រមូលពីការិយាល័យគ្រប់គ្រងបំណុលនៃក្រសួងសេដ្ឋកិច្ច និងហិរញ្ញវត្ថុ ។ ទិន្នន័យអំពីការលើកលែងបំណុលរបស់រដ្ឋឯកជនពុំទាន់អាចរកបាននៅឡើយ ។ ទិន្នន័យអំពីបង្វែរដើមទុនផ្សេងទៀត ត្រូវបានប្រមូលពីក្រុមប្រឹក្សាអភិវឌ្ឍន៍កម្ពុជា ។

គណនីហិរញ្ញវត្ថុ និងហិរញ្ញប្បទានពិសេស

វិនិយោគផ្ទាល់នៅក្រៅប្រទេស ត្រូវបានសន្មតថាមានតិចតួច ហើយត្រូវបានប៉ាន់ស្មានដោយផ្អែកលើព័ត៌មានអំពីអាណិកជនបរទេសជានិវាសន៍ និងអ្នកមានធនធានស្តុកស្តម្ភជាជនជាតិកម្ពុជា (ពិសេសគឺផ្ទះសំបែង) ព្រមទាំងការវិនិយោគផ្ទាល់ក្នុងសហគ្រាសនៅក្រៅប្រទេស ។ ការប៉ាន់ស្មានលើការវិនិយោគផ្ទាល់នៅកម្ពុជា ត្រូវបានធ្វើឡើងដោយផ្អែកលើទិន្នន័យដែលត្រូវបានប្រមូលពីធនាគារពាណិជ្ជ និងក្រុមប្រឹក្សាអភិវឌ្ឍន៍កម្ពុជា ។ វិនិយោគលើផលបត្រនៅក្រៅប្រទេស ត្រូវបានធ្វើឡើងដោយផ្អែកលើការប៉ាន់ស្មាន អំពីការវិនិយោគលើទីផ្សារមូលបត្ររបស់អាណិកជនបរទេស និងអ្នកមានធនធានស្តុកស្តម្ភ ជាជនជាតិកម្ពុជារស់នៅកម្ពុជា ។ វិនិយោគលើផលបត្រនៅកម្ពុជា ត្រូវបានប៉ាន់ស្មានថាមានតិចតួចស្តួចស្តើងហើយ ក៏ពុំបានធ្វើការវាស់វែងដែរ ។ ទិន្នន័យស្តីពីប្រតិបត្តិការវិនិយោគផ្សេងទៀត ត្រូវបានចងក្រងដោយផ្អែកលើប្រភពមួយចំនួនដូចជា ក្រសួងសេដ្ឋកិច្ចនិងហិរញ្ញវត្ថុ ធនាគារជាតិនៃកម្ពុជា និងធនាគារពាណិជ្ជ ។ ទិន្នន័យអំពីទ្រព្យសកម្មជាទុនបម្រុងបរទេស ត្រូវបានស្រង់ពីស្ថិតិរូបិយវត្ថុ ។ ចំពោះខ្ទង់ហិរញ្ញប្បទានពិសេស ត្រូវបានប៉ាន់ស្មានដោយផ្អែកលើទិន្នន័យដែលប្រមូលបានពីក្រសួងសេដ្ឋកិច្ចនិងហិរញ្ញវត្ថុ ។

ស្ថានភាពវិនិយោគអន្តរជាតិ និងបំណុលក្រៅប្រទេស

ស្ថិតិស្ថានភាពវិនិយោគអន្តរជាតិ ត្រូវបានចងក្រងឡើងដោយប្រើប្រាស់វិធីសាស្ត្រជាច្រើនផ្សេងៗគ្នា ។ ការប៉ាន់ស្មានអំពីវិនិយោគផ្ទាល់នៅក្រៅប្រទេស ត្រូវបានធ្វើឡើងជាទូទៅដោយផ្អែកលើគំរូប៉ាន់ស្មាន ដែលបានអធិប្បាយខាងលើ និងត្រូវបានបំពេញបន្ថែម ដោយព័ត៌មានដែលទទួលបានពីសារព័ត៌មាន និងប្រភពផ្សេងទៀតអំពីការវិនិយោគផ្ទាល់ក្នុងសហគ្រាសនៅក្រៅប្រទេស ។ វិនិយោគផ្ទាល់នៅប្រទេសកម្ពុជា ត្រូវបានប៉ាន់ស្មានដោយផ្ទាល់ផ្អែកលើប្រភពទិន្នន័យ ។ វិនិយោគលើផលបត្ររបស់និវាសន៍កម្ពុជានៅក្រៅប្រទេស ក៏ត្រូវបានប៉ាន់ស្មានផងដែរ ដោយផ្អែកលើគំរូប៉ាន់ស្មានដែលបានអធិប្បាយខាងលើ ។ វិនិយោគលើផលបត្រនៅកម្ពុជា ត្រូវបានប៉ាន់ស្មានថាស្មើនឹងសូន្យ ដោយហេតុថាទិន្នន័យពីទីផ្សារមូលបត្រនៅកម្ពុជាពុំទាន់អាចរកបាននៅឡើយ ។ ការប៉ាន់ស្មានវិនិយោគផ្សេងទៀត ត្រូវបានទាញយកពីប្រភពផ្សេងៗទៀត ។ ការប៉ាន់ស្មានអំពីខ្ទង់ឥណទាន និងឥណទានពាណិជ្ជកម្ម ត្រូវបានធ្វើឡើងដោយផ្អែកលើទិន្នន័យនាំចេញ និងនាំចូល ។ ការប៉ាន់ស្មានអំពីទ្រព្យសកម្ម និងទ្រព្យអកម្មបរទេសរបស់ធនាគារពាណិជ្ជ ត្រូវបានធ្វើឡើងដោយផ្អែកលើទិន្នន័យដែលត្រូវបានប្រមូលដោយ ធនាគារជាតិនៃកម្ពុជា ។ គំរូប៉ាន់ស្មានដែលបានអធិប្បាយខាងលើ ក៏ត្រូវបានប្រើប្រាស់ផងដែរដើម្បីប៉ាន់ស្មានវិនិយោគផ្សេងទៀតនៅក្រៅប្រទេស ។ ទ្រព្យសកម្មជាទុនបម្រុងបរទេស ត្រូវបានប៉ាន់ស្មានដោយផ្អែកលើទិន្នន័យដែលបានផ្តល់ដោយមូលនិធិរូបិយវត្ថុអន្តរជាតិ ។

ការប៉ាន់ស្មានបំណុលក្រៅប្រទេស ត្រូវបានធ្វើឡើងដោយផ្អែកលើប្រភពទិន្នន័យមួយចំនួនដូចជា ការកត់ត្រារបស់ក្រសួងសេដ្ឋកិច្ចនិងហិរញ្ញវត្ថុ និងធនាគារជាតិនៃកម្ពុជា តារាងតុល្យការរបស់ធនាគារពាណិជ្ជដែលផ្ញើមកធនាគារជាតិនៃកម្ពុជា និងការអង្កេតដែលធ្វើឡើងដោយក្រុមប្រឹក្សាអភិវឌ្ឍន៍កម្ពុជា ។ បំណុលក្រៅប្រទេសរបស់រដ្ឋឯកជនដែលពុំមានការធានាពីរដ្ឋាភិបាលរួមមាន ៖ ឥណទានចំពោះវិនិយោគិនផ្ទាល់បរទេស ដោយរាប់បញ្ចូលបំណុលលើគណនីរវាងក្រុមហ៊ុន

និងក្រុមហ៊ុនចំពោះខ្លះទិន្នន័យដូចជា ការនាំចូលថ្លៃឈ្នួលគ្រប់គ្រង ថ្លៃឈ្នួលគណនេយ្យ ថ្លៃឈ្នួលសេវាផ្សេងទៀត និង ការប្រាក់និងភាគលាភ ព្រមទាំងឥណទានចំពោះសហគ្រាសកម្ពុជា ។ ឥណទានចំពោះវិនិយោគផ្ទាល់បរទេស ត្រូវបាន ដាក់បញ្ចូលជាមួយនឹងទុនវិនិយោគផ្ទាល់ផ្សេងៗ ពោល គឺពុំដាក់បញ្ចូលទៅក្នុងបំណុលក្រៅប្រទេសឡើយ ហើយជាលទ្ធផល ទិន្នន័យ អំពីទ្រព្យអកម្មជាបំណុលទាំងនេះ ពុំបានកំណត់ឱ្យដាច់ដោយឡែកពីគ្នាទេ ។ ទិន្នន័យពីប្រាក់កម្ចីដែលសហគ្រាស កម្ពុជាជំពាក់ ម្ចាស់បំណុលបរទេស ត្រូវបានចងក្រងឡើងដោយផ្អែកលើទិន្នន័យរបស់ក្រុមប្រឹក្សាអភិវឌ្ឍន៍កម្ពុជា ។ ឥណទាន ចំពោះធនាគារ ពាណិជ្ជក្នុងស្រុក ត្រូវបានប៉ាន់ស្មាន ដោយផ្ទាល់ផ្អែកលើទិន្នន័យនៃតារាងតុល្យការរបស់ធនាគារពាណិជ្ជ ដែលផ្ញើមកធនាគារជាតិនៃកម្ពុជា ។

ការផ្សព្វផ្សាយ និងការកែលម្អឡើងវិញ

ស្ថិតិប្រចាំឆ្នាំត្រូវបានចុះផ្សាយក្នុងរបាយការណ៍ឆមាស និងឆ្នាំរបស់ធនាគារជាតិនៃកម្ពុជា (តាមធម្មតាក្នុងលេខ ចេញផ្សាយក្នុងខែមិថុនានៃឆ្នាំយោង) និងសៀវភៅស្ថិតិជញ្ជីងទូទាត់ (ប្រចាំត្រីមាស និងឆ្នាំ) របស់មូលនិធិរូបិយវត្ថុអន្តរ- ជាតិ ។ ការគ្របដណ្តប់និយមន័យ និងចំណាត់ថ្នាក់ទិន្នន័យដែលត្រូវបានប្រើប្រាស់ក្នុងការដាក់បង្ហាញទិន្នន័យស្ថិតិជញ្ជីង ទូទាត់និងស្ថានភាពវិនិយោគអន្តរជាតិ មានលក្ខណៈដូចគ្នា ហើយទិន្នន័យទាំងអស់នេះត្រូវបានគិតជាប្រយុទ្ធសាស្ត្រ (ប៊ីលាន រៀល) ។

ស្ថិតិជញ្ជីងទូទាត់ និងស្ថានភាពវិនិយោគអន្តរជាតិ នឹងត្រូវបានកែតម្រូវនៅពេលមានការធ្វើបច្ចុប្បន្នភាពប្រភព ទិន្នន័យ និងវិធីសាស្ត្រចងក្រង ។ គោលនយោបាយកែលម្អឡើងវិញរបស់ធនាគារជាតិនៃកម្ពុជា គឺត្រូវដាក់បញ្ចូលនូវការកែ លម្អឡើងវិញដ៏សំខាន់ណាមួយទៅក្នុងស្ថិតិឱ្យបានឆាប់តាមលទ្ធភាព ដែលអាចធ្វើទៅបានដើម្បីធ្វើឱ្យស្ថិតិដែលបានកែលម្អ នេះបានទៅដល់អ្នកប្រើប្រាស់ទិន្នន័យទាន់ពេលវេលា ។ ក្នុងខណៈពេលដែលរាល់ការព្យាយាមត្រូវបានធ្វើឡើងដើម្បីឱ្យ មានភាពស៊ីគ្នារវាងស្ថិតិជញ្ជីងទូទាត់ និងស្ថិតិគណនេយ្យជាតិដែលដំឡើងដោយវិទ្យាស្ថានជាតិស្ថិតិ លទ្ធភាពរបស់ធនាគារជាតិ នៃកម្ពុជាក្នុងការដាក់បញ្ចូលទិន្នន័យដែលបានកែលម្អនៅក្នុងដំណាក់កាលយឺតយ៉ាវវិទ្យាស្ថានជាតិស្ថិតិ អាចបណ្តាលឱ្យមាន ភាពខុសគ្នារវាងស្ថិតិជញ្ជីងទូទាត់ និងស្ថិតិគណនេយ្យជាតិ ។

Message from the Governor

National Bank of Cambodia (NBC) is pleased to introduce the 56th edition, the Second Quarter of 2017 of Cambodia's Balance of Payments Statistics (CBOPS) Bulletin, which is prepared quarterly on time series statistics on balance of payments, international investment position and external debts statistics in billions of Khmer Riel and published by the NBC in Khmer and English. The quarterly CBOPS bulletin and other detailed statistical tables are accessible through NBC's website.

Currently, the compilation is based on the guidelines of the *Fifth Edition of the Balance of Payments Manual (BPM5)* of the International Monetary Fund (IMF). The National Bank of Cambodia will update the compilation based on the *Sixth Edition of the Balance of Payments and International Investment Position Manual (BPM6)*, published in 2009 by the International Monetary Fund (IMF) in the future, in order to deal with a better data coverage and respond to the latest development in term of the concepts, technical terminology and data classification in the macroeconomic system.

The technical notes at the end of the bulletin explains a brief description of the concepts and definitions, the data sources and methods used in the compilation of these statistics in order to facilitate a comprehensive and greater understanding for the readers and users.

NBC would like to express our sincere thanks to our data providers, and all relevant parties for their invaluable cooperation and contributions toward its success to date.

Thank you very much for your interest in the CBOPS Quarterly Bulletin.

Governor



Chea Chanto

October 09,2017
Phnom Penh

CONTENTS



	Page
NOTES	3
HIGHLIGHTS	4
KEY AGGREGATES	4
KEY POINTS.....	4
Figure 1: Current Account Aggregates	4
ANALYSIS OF ESTIMATES	5
CURRENT ACCOUNT	5
Figure 2: Exports and Imports	5
Figure 3: Services Credits and Debits	6
Figure 4: Income Credits and Debits.....	6
Figure 5: Current Transfers Credits and Debits	7
CAPITAL AND FINANCIAL ACCOUNT.....	7
CAPITAL ACCOUNT	7
Figure 6: Capital and Financial Accounts.....	8
FINANCIAL ACCOUNT	8
Figure 7: Financial Account Aggregates.....	8
INTERNATIONAL INVESTMENT POSITION.....	8
Figure 8: International Investment Position Aggregates.....	9
CAMBODIA'S BALANCE OF PAYMENTS	10
Table 1: Balance of Payments Summary.....	11
Table 2: Goods Account.....	12
Table 3: Services Account	13
Table 4: Income Account	14
Table 5: Current Transfers Account.....	15
Table 6: Capital Account	16
Table 7: Financial Account.....	17
Table 8: International Investment Position.....	18
Table 9: External Debt Position By Sector	19
Table 10: Balance of Payments Ratios.....	20
TECHNICAL NOTES.....	21

Notes

Inquiries

For further information about this BOP and related statistics, please contact **Mr. Tann Sokhann**, Director of Statistics Department, Central Banking Directorate, National Bank of Cambodia on (855) 886 211 123 or by email at: tsokhann@online.com.kh

Forthcoming issues

Issue	Expected
<i>September Quarter 2017</i>	<i>29 December 2017</i>

Changes in this issue

This release includes revisions to some items in Goods Account (Imports and Exports) and Services Account (Debits)– other services in the first quarter of 2017. Income Account (Debits) – reinvested earning and other investment have also been revised from the fourth quarter of 2016 to the first quarter of 2017. Current transfers (Credits)–General Government has also been revised in the first quarter of 2017.

In addition, some items in Financial Account have also been revised, including trade credits, currency and deposits and other assets in Foreign financial Assets and equity and other loans have been revised in Foreign Financial Liabilities, in the first quarter of 2017. These revisions have been made due mainly to the changes in data sources and compilation methodologies.

Changes in the Current Account and Financial Account Balances as mentioned above led to the changes in the levels of International Investment Position and External Debt statistics.

Changes in next issue

Changes will also be made to some other BOP components following the revised estimates by data source.

Abbreviations

BOP Balance of Payments
NBC National Bank of Cambodia
n.i.e. Not Included Elsewhere
NIS National Institute of Statistics

Rounding

Any discrepancies between totals and the sum of the component aggregates in this publication are due to rounding.

Unit of Currency

KHR 1 billion = KHR 1,000,000,000

HIGHLIGHTS

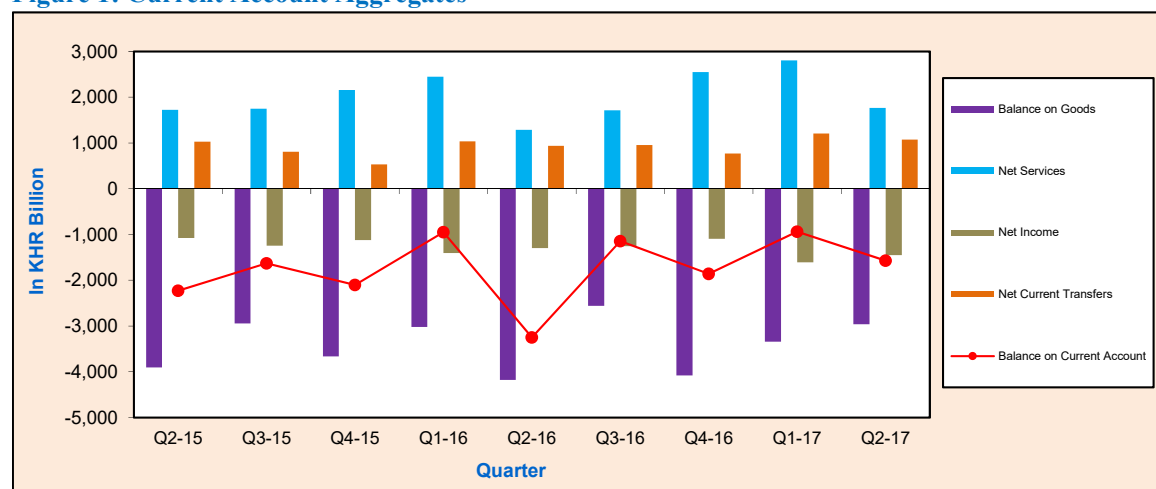
KEY AGGREGATES

KHR Billion	Q4-15	Q1-16	Q2-16	Q3-16	Q4-16	Q1-17	Q2-17	% Change Q2-17/Q1-17	% Change Q2-17/Q2-16
CURRENT ACCOUNT									
Balance on Goods	-3,667	-3,020	-4,179	-2,558	-4,079	-3,342	-2,959	-11.5	-29.2
Net Services	2,155	2,445	1,290	1,714	2,547	2,803	1,766	-37.0	36.9
Net Income	-1,124	-1,407	-1,294	-1,255	-1,096	-1,603	-1,452	-9.5	12.2
Net Current Transfers	532	1,035	936	955	768	1,205	1,075	-10.8	14.9
Balance on Current Account	-2,104	-948	-3,247	-1,144	-1,860	-938	-1,570	67.4	-51.7
CAPITAL AND FINANCIAL ACCOUNTS									
Balance on Capital Account	174	161	162	164	161	120	121	0.8	-25.3
Balance on Financial Account	1,979	637	3,213	855	1,678	681	1,263	85.4	-60.7
INTERNATIONAL INVESTMENT POSITION									
Net International Investment Position	-32,674	-32,799	-38,866	-55,669	-53,328	-56,070	-55,018	-1.9	41.6

KEY POINTS

Cambodia's current account balance deficit was KHR 1,570 billion in the second quarter of 2017, increased by 67.4% from the deficit of KHR 938 billion in the first quarter of 2017. This deficit equated to 7.1% of gross domestic products (GDP) at the current price. Year-on-year, this deficit decreased by KHR 1,676 billion (51.7%).

Figure 1: Current Account Aggregates



Capital account was a surplus of KHR 121 billion in the second quarter of 2017, increased by 0.8% over the surplus of KHR 120 billion in the first quarter of 2017. Comparing to the same quarter last year, this surplus decreased by KHR 41 billion (25.3%) from KHR 162 billion. Financial account balance presented a net inflow of KHR 1,263 billion, increased by 85.4% from the net inflow of KHR 681 billion in the previous quarter and decreased by 60.7% comparing to the same period last year.

At the end of the second quarter of 2017, Cambodia's international investment position indicated a net foreign liability of KHR 55,018 billion, decreased by 1.9% compared to a net foreign liability of KHR 56,070 billion at the end of the first quarter of 2017 and increased by 41.6% compared to the same period last year.

ANALYSIS OF ESTIMATES

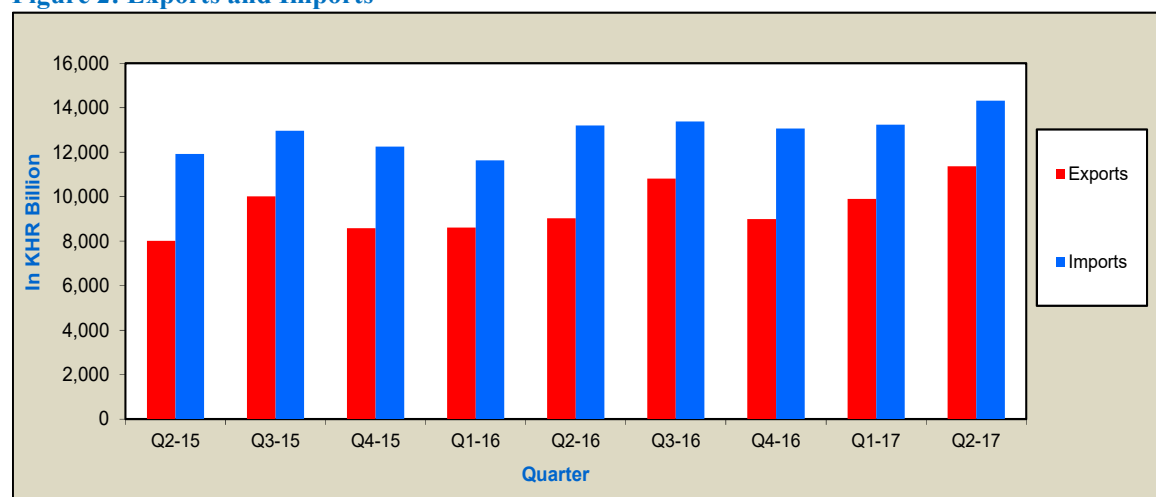
CURRENT ACCOUNT

Current account deficit was KHR 1,570 billion in the second quarter of 2017, increased by KHR 632 billion (67.4%) from KHR 938 billion in the first quarter of 2017. The increase in current account balance deficit was primarily contributed by the decreases of 37% and 10.8% in the surplus of net services and current transfers, respectively. However, this deficit was partly offset by the decreases of 11.5% and 9.5% in the deficit of balance on goods and net income, respectively.

GOODS

In the second quarter of 2017, the balance on goods deficit was KHR 2,959 billion, declined by KHR 383 billion (11.5%) and KHR 1,220 billion (29.2%) compared to the deficit of KHR 3,342 billion and KHR 4,179 billion in the first quarter of 2017 and the second quarter of 2016, respectively. The narrowing in the deficit in the second quarter of 2017 was due to an increase of 14.8% in exports.

Figure 2: Exports and Imports



Exports (f.o.b.) was KHR 11,362 billion, an increase of KHR 1,464 billion (14.8%) and KHR 2,334 billion (25.8%) from KHR 9,898 billion in the previous quarter and KHR 9,028 billion in the second quarter of 2016, respectively. The increase in exports was mainly due to the increase of KHR 1,439 billion in the exports under Generalized System of Preferences (GSP).

Imports (f.o.b.) was KHR 14,320 billion, increased by KHR 1,080 billion (8.2%) and KHR 1,113 billion (8.4%) compared to KHR 13,240 billion in the previous quarter and KHR 13,207 billion in the second quarter of 2016, respectively. The expansion of the total imports was mainly due to the increases of garment materials (15.9%), fuels, lubricants and related materials (46.8%) and construction materials (1.5%).

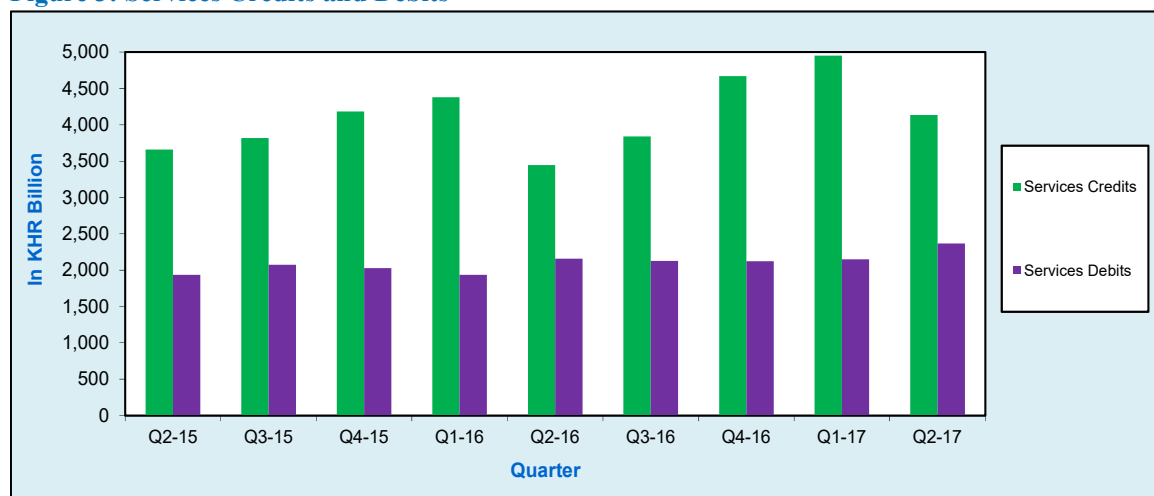
SERVICES

The balance on services surplus was KHR 1,766 billion in the second quarter of 2017, decreased by KHR 1,037 billion (37%) on the previous quarter of KHR 2,803 billion. Year-on-year, net service surplus increased by KHR 476 billion (36.9%) from KHR 1,290 billion.

Service credits was KHR 4,135 billion, decreased by KHR 818 billion (16.5%) from KHR 4,953 billion in the first quarter of 2017. The decline in service credit was mainly due to the decreases of KHR 86 billion (15%), KHR 652 billion (16.6%) and KHR 80 billion (18.1%) in transportations, travels and other services, respectively. Year-on-year, service credits increased by KHR 688 billion (19.9%) from KHR 3,448 billion.

Service debits was KHR 2,369 billion, an increase of KHR 219 billion (10.2%) and KHR 212 billion (9.8%) over the previous quarter and the same quarter last year, respectively. This increase was mainly due to the increases of KHR 184 billion (30.7%) in travels and KHR 50 billion (11.6%) in other services. However, this increase was partly offset by a decrease of KHR 15 billion (1.3%) in transportation.

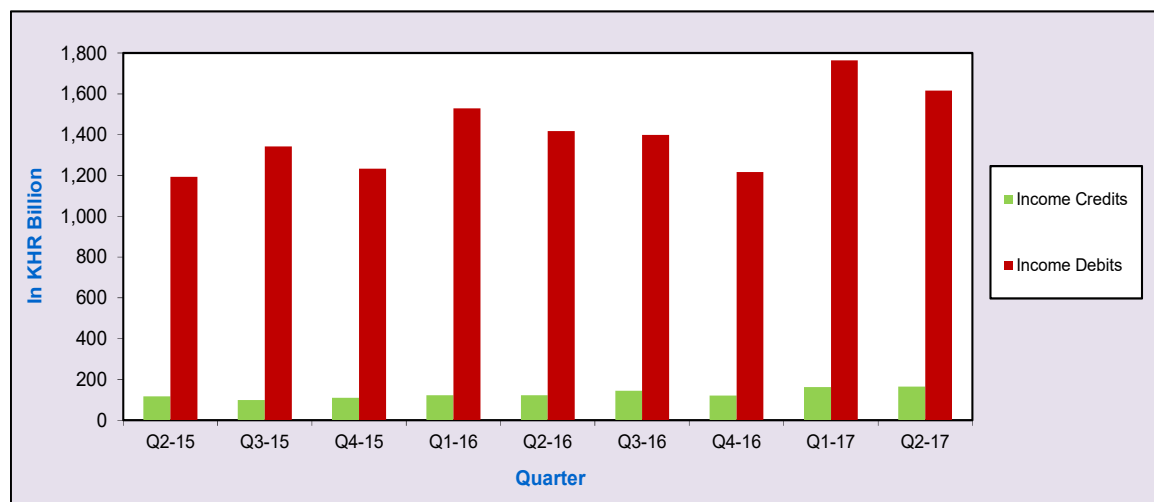
Figure 3: Services Credits and Debits



INCOME

The income account deficit was KHR 1,452 billion in the second quarter of 2017, a decrease of KHR 152 billion (9.5%) from KHR 1,603 billion in the first quarter of 2017. Comparing to the same quarter last year, net income deficit increased by KHR 157 billion (12.2%) from KHR 1,294 billion.

Figure 4: Income Credits and Debits



Income credits was KHR 165 billion in the second quarter of 2017, increased by KHR 3 billion (1.9%) and KHR 42 billion (34%) over the previous quarter of KHR 162 billion and the same quarter last year of KHR 123 billion, respectively. The rise in income credits was mainly due to an increase in investment income, particularly other investment items.

Income debits was KHR 1,617 billion, decreased by 149 billion (8.4%) from KHR 1,765 billion in the previous quarter. The decrease in income debits was mainly resulted from a decrease in investment income of KHR 152 billion (9.9%).

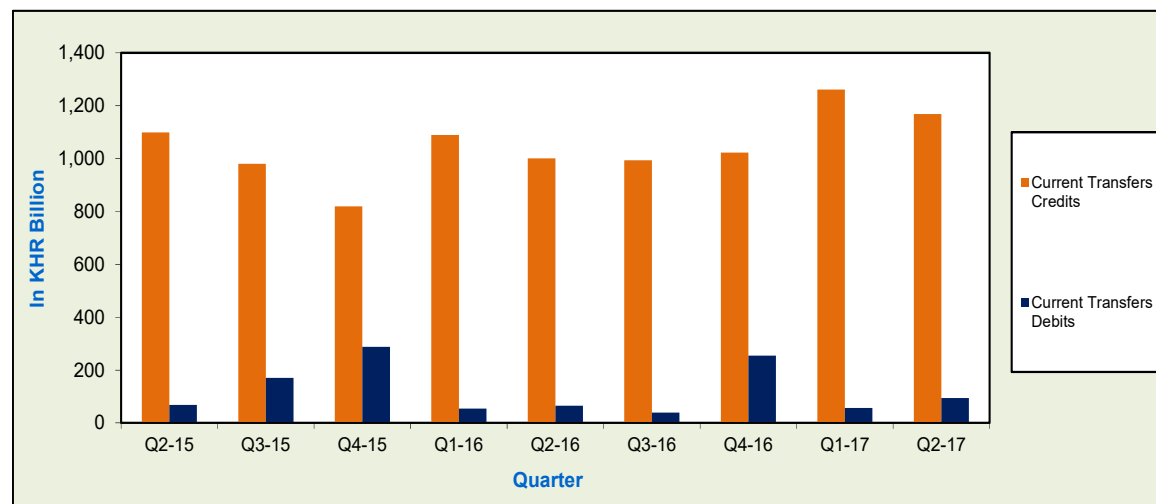
CURRENT TRANSFERS

The surplus on current transfers was KHR 1,075 billion in the second quarter 2017, a decline of KHR 130 billion (10.8%) from KHR 1,205 billion in the previous quarter. Year-on-year, this account increased by KHR 139 billion (14.9%) from KHR 936 billion.

Current transfers credits was KHR 1,169 billion in the second quarter 2017, decreased by KHR 93 billion (7.4%) from KHR 1,262 billion in the previous quarter. The decrease was mainly due to the decreases of KHR 37 billion (6.5%) and KHR 57 billion (13.4%) in general government and workers' remittances, respectively. Year-on-year, current transfers credits increased by KHR 168 billion (16.8%) from KHR 1,001 billion.

Current transfers debits was KHR 94 billion in the second quarter of 2017, an increase of KHR 37 billion (64.8%) and KHR 29 billion (44.7%) over the previous quarter and the same quarter last year, respectively. The increase in workers' remittances of KHR 51 billion was the main contributor to this increase.

Figure 5: Current Transfers Credits and Debits

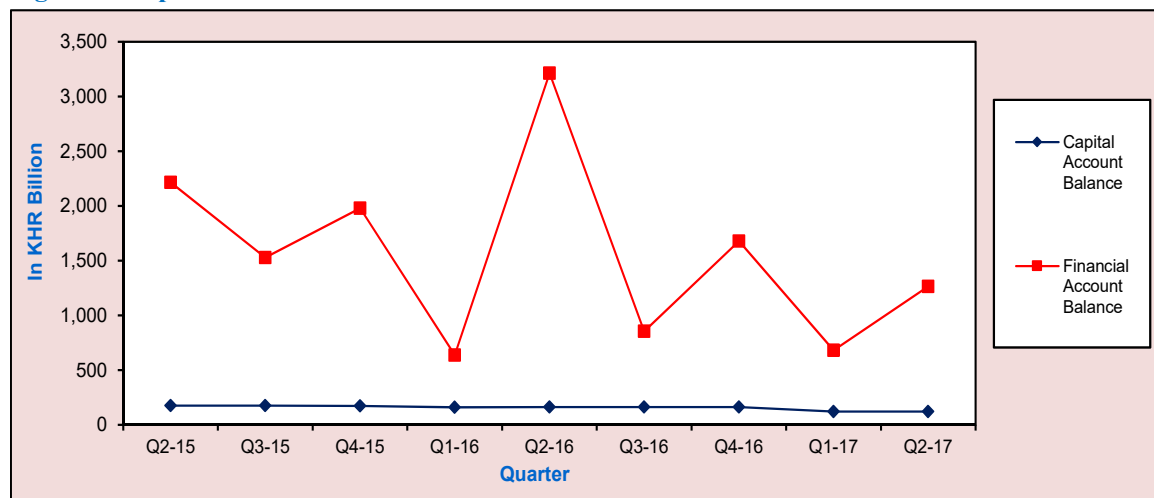


CAPITAL AND FINANCIAL ACCOUNTS

CAPITAL ACCOUNT

Capital account recorded a surplus of KHR 121 billion in the second quarter of 2017, an increase of 0.8% over the surplus of KHR 120 billion in the previous quarter. Comparing to the second quarter of 2016, the surplus decreased by KHR 41 billion (25.3%).

Figure 6: Capital and Financial Accounts



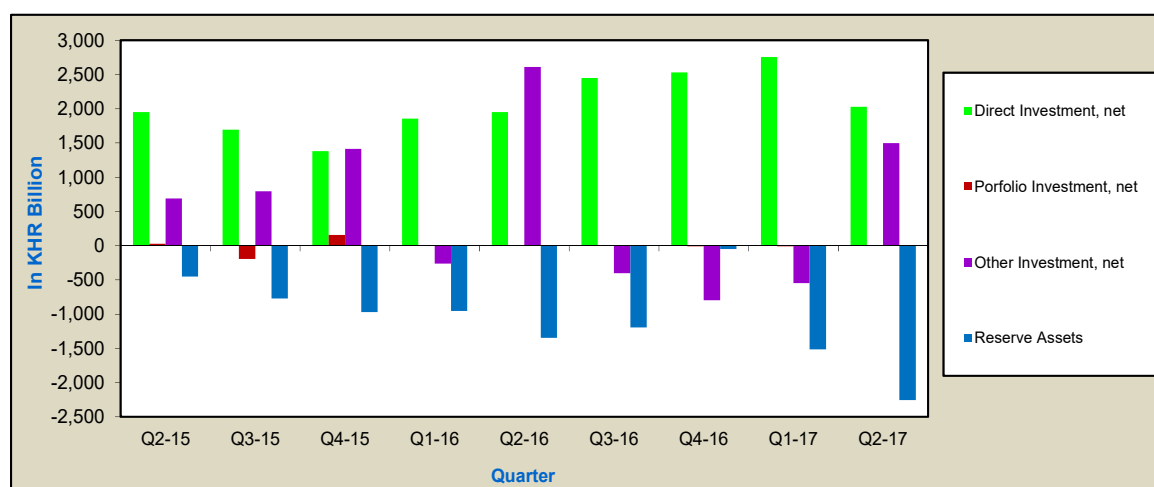
FINANCIAL ACCOUNT

Financial account illustrated a net inflow of KHR 1,263 billion in the second quarter of 2017, an increase of KHR 582 billion (85.4%) from the net inflow of KHR 681 billion in the previous quarter. Comparing to the same quarter last year, this account decreased by KHR 1,950 billion (60.7%) from the net inflow of KHR 3,213 billion.

Direct investment recorded a net inflow of KHR 2,027 billion in the second quarter of 2017, decreased by KHR 727 billion (26.4%) from the net inflow of KHR 2,754 billion in the previous quarter, resulted mainly from a decrease in direct investment in Cambodia. In comparison to the same quarter last year, this account increased by KHR 76 billion (3.9%) from KHR 1,951 billion.

Direct investment in Cambodia was KHR 2,483 billion in the second quarter of 2017, a decrease of KHR 476 billion (16.1%) from KHR 2,960 billion in the previous quarter. Year-on-year, this account increased by KHR 404 billion (19.4%) from KHR 2,080 billion.

Figure 7: Financial Account Aggregates



Other investment switched from the net outflow of KHR 547 billion in the first quarter of 2017 to a net inflow of KHR 1,498 billion in the second quarter of 2017. The switch was mainly due to a reversed flow of net trade credit and net other loans. Comparing to the same quarter last year, this account decreased by KHR 1,112 billion (42.6%).

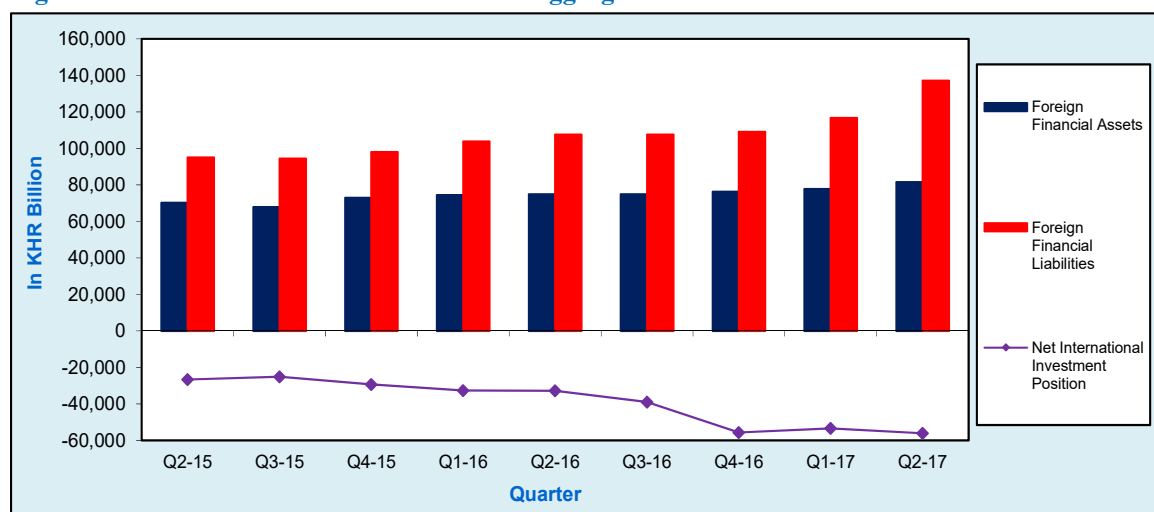
Reserve assets showed a net outflow of KHR 2,256 billion in the second quarter of 2017, increased by KHR 741 billion (48.9%) and KHR 908 billion (67.5%) on the net outflow of KHR 1,515 billion in the first quarter of 2017 and the net outflow of KHR 1,347 billion in the same quarter last year, respectively.

INTERNATIONAL INVESTMENT POSITION

At the end of the second quarter of 2017, Cambodia's international investment position illustrated a net external liabilities of KHR 55,018 billion, decreased by KHR 1,053 billion (1.9%) from KHR 56,070 billion in the previous quarter and increased by KHR 16,151 billion (41.6%) from KHR 38,866 billion in the same quarter last year.

Cambodia's external assets was KHR 97,012 billion at the end of the second quarter of 2017, an increase of KHR 6,211 billion (6.8%) and KHR 19,205 billion (24.7%) from the level of KHR 90,800 billion and KHR 77,807 billion at the end of the first quarter of 2017 and the same quarter last year, respectively. The increases in direct investment abroad by KHR 514 billion (19.4%), other investment abroad by KHR 2,569 billion (4.5%) and reserve assets by KHR 3,083 billion (10.6%) were primarily contributed to this increase.

Figure 8: International Investment Position Aggregates



Cambodia's external liabilities was KHR 152,030 billion at the end of the second quarter of 2017, rose by KHR 5,159 billion (3.5%) and KHR 35,357 billion (30.3%) from the end of the first quarter of 2017 and the same quarter last year, respectively. The increase in the Cambodia's external liabilities was primarily due to the increases in direct investment by KHR 1,653 billion (2.3%) and other investment in Cambodia by KHR 3,506 billion (4.6%).



Current Price Estimates	Q2-15	Q3-15	Q4-15	Q1-16	Q2-16	Q3-16	Q4-16	Q1-17	Q2-17	Percentage Change	
										Q2-17/Q1-17	Q2-17/Q2-16
Current Account											
Goods											
Exports f.o.b.	8,020	10,011	8,580	8,614	9,028	10,817	8,987	9,898	11,362	14.8	25.8
Imports f.o.b.	-11,929	-12,956	-12,247	-11,634	-13,207	-13,374	-13,066	-13,240	-14,320	8.2	8.4
Balance on Goods	-3,909	-2,946	-3,667	-3,020	-4,179	-2,558	-4,079	-3,342	-2,959	-11.5	-29.2
Services											
Credits	3,662	3,821	4,183	4,380	3,448	3,841	4,671	4,953	4,135	-16.5	19.9
Debits	-1,937	-2,074	-2,028	-1,934	-2,157	-2,127	-2,124	-2,150	-2,369	10.2	9.8
Net Services	1,725	1,747	2,155	2,445	1,290	1,714	2,547	2,803	1,766	-37.0	36.9
Income											
Credits	116	100	109	122	123	144	121	162	165	1.9	34.0
Debits	-1,194	-1,342	-1,234	-1,529	-1,417	-1,399	-1,217	-1,765	-1,617	-8.4	14.1
Net Income	-1,077	-1,242	-1,124	-1,407	-1,294	-1,255	-1,096	-1,603	-1,452	-9.5	12.2
Current Transfers											
Credits	1,099	981	819	1,089	1,001	994	1,023	1,262	1,169	-7.4	16.8
Debits	-68	-170	-288	-54	-65	-39	-255	-57	-94	64.8	44.7
Net Current Transfers	1,031	811	532	1,035	936	955	768	1,205	1,075	-10.8	14.9
Current Account Balance	-2,231	-1,630	-2,104	-948	-3,247	-1,144	-1,860	-938	-1,570	67.4	-51.7
Capital Account											
Credits	174	176	174	161	162	164	161	120	121	0.8	-25.3
Debits	n.a	n.a	n.a	n.a	n.a	n.a	n.a	n.a	n.a	-	-
Capital Account Balance	174	176	174	161	162	164	161	120	121	0.8	-25.3
Financial Account											
Direct Investment, net	1,952	1,696	1,382	1,853	1,951	2,449	2,529	2,754	2,027	-26.4	3.9
Portfolio Investment, net	25	-194	154	0	-	-1	-8	-11	-6	-49.2	-
Other Investment, net	690	796	1,411	-262	2,610	-401	-796	-547	1,498	-	-42.6
Reserve Assets*	-452	-771	-969	-955	-1,347	-1,192	-48	-1,515	-2,256	48.9	67.5
Financial Account Balance	2,215	1,528	1,979	637	3,213	855	1,678	681	1,263	85.4	-60.7
Net Errors and Omissions	-159	-73	-49	150	-128	126	20	136	185	36.0	-80.6
Net International Investment Position	-25,117	-29,321	-32,674	-32,799	-38,866	-55,669	-53,328	-56,070	-55,018	-1.9	41.6

*Includes Monetary Gold and Special Drawing Rights

Table 1: Balance of Payments Summary (In KHR Billion)

Main Components	Q2-15	Q3-15	Q4-15	2015	Q1-16	Q2-16	Q3-16	Q4-16	2016	Q1-17	Q2-17
Current Account											
Goods											
Exports f.o.b.	8,020	10,011	8,580	34,337	8,614	9,028	10,817	8,987	37,445	9,898	11,362
Imports f.o.b.	-11,929	-12,956	-12,247	-48,406	-11,634	-13,207	-13,374	-13,066	-51,281	-13,240	-14,320
Balance on Goods	-3,909	-2,946	-3,667	-14,069	-3,020	-4,179	-2,558	-4,079	-13,836	-3,342	-2,959
Services											
Credits	3,662	3,821	4,183	16,054	4,380	3,448	3,841	4,671	16,340	4,953	4,135
Debits	-1,937	-2,074	-2,028	-7,803	-1,934	-2,157	-2,127	-2,124	-8,343	-2,150	-2,369
Net Services	1,725	1,747	2,155	8,250	2,445	1,290	1,714	2,547	7,997	2,803	1,766
Balance on Goods and Services	-2,184	-1,199	-1,511	-5,819	-575	-2,889	-844	-1,532	-5,840	-539	-1,193
Income											
Credits	116	100	109	518	122	123	144	121	510	162	165
Debits	-1,194	-1,342	-1,234	-5,014	-1,529	-1,417	-1,399	-1,217	-5,563	-1,765	-1,617
Net Income	-1,077	-1,242	-1,124	-4,496	-1,407	-1,294	-1,255	-1,096	-5,053	-1,603	-1,452
Current Transfers											
Credits	1,099	981	819	4,027	1,089	1,001	994	1,023	4,107	1,262	1,169
Debits	-68	-170	-288	-586	-54	-65	-39	-255	-413	-57	-94
Net Current Transfers	1,031	811	532	3,441	1,035	936	955	768	3,694	1,205	1,075
Balance on Current Account	-2,231	-1,630	-2,104	-6,874	-948	-3,247	-1,144	-1,860	-7,199	-938	-1,570
Capital Account											
Capital Transfers											
Credits	174	176	174	697	161	162	164	161	648	120	121
Debits	n.a	n.a	n.a	n.a	n.a	n.a	n.a	n.a	n.a	n.a	n.a
Net capital transfers	174	176	174	697	161	162	164	161	648	120	121
Balance on Capital Account	174	176	174	697	161	162	164	161	648	120	121
Financial Account											
Direct Investment	1,952	1,696	1,382	6,714	1,853	1,951	2,449	2,529	8,782	2,754	2,027
Abroad	-23	-76	-35	-193	-71	-129	-168	-125	-492	-206	-456
In Cambodia	1,976	1,772	1,418	6,907	1,924	2,080	2,617	2,654	9,275	2,960	2,483
Portfolio Investment	25	-194	154	-61	0	--	-1	-8	-8	-11	-6
Assets	25	-194	154	-61	0	--	-1	-8	-8	-11	-6
Liabilities	n.a	n.a	n.a	n.a	n.a	n.a	n.a	n.a	n.a	n.a	n.a
Other Investment	690	796	1,411	3,064	-262	2,610	-401	-796	1,151	-547	1,498
Assets	-2,114	-1,466	-650	-4,117	-852	-903	-2,608	-3,582	-7,945	-2,254	-2,185
Liabilities	2,804	2,262	2,061	7,182	590	3,512	2,207	2,786	9,095	1,707	3,683
Reserve Assets	-452	-771	-969	-3,147	-955	-1,347	-1,192	-48	-3,542	-1,515	-2,256
Balance on Financial Account	2,215	1,528	1,979	6,570	637	3,213	855	1,678	6,383	681	1,263
Net Errors and Omissions	-159	-73	-49	-394	150	-128	126	20	168	136	185
<i>Exchange Rate (KHR/USD)</i>	<i>4,056</i>	<i>4,092</i>	<i>4,051</i>	<i>4,060</i>	<i>4,023</i>	<i>4,055</i>	<i>4,094</i>	<i>4,042</i>	<i>4,053</i>	<i>4,016</i>	<i>4,047</i>

Table 2: Balance of Payments-Goods Account (In KHR Billion)

Goods Account	Q2-15	Q3-15	Q4-15	2015	Q1-16	Q2-16	Q3-16	Q4-16	2016	Q1-17	Q2-17
Exports f.o.b.											
General merchandises	7,985	9,974	8,541	34,185	8,571	8,991	10,777	8,947	37,287	9,849	11,320
Goods for processing	n.a	n.a	n.a	n.a	n.a	n.a	n.a	n.a	n.a	n.a	n.a
Repairs on goods	n.a	n.a	n.a	n.a	n.a	n.a	n.a	n.a	n.a	n.a	n.a
Goods procured in ports by carriers	35	36	39	152	42	36	40	39	158	49	41
Non-monetary gold	--	--	--	--	--	--	--	--	--	--	--
Total exports f.o.b.*	8,020	10,011	8,580	34,337	8,614	9,028	10,817	8,987	37,445	9,898	11,362
Of which:											
GSP exports	7,311	9,184	7,781	31,124	7,866	8,263	10,047	8,067	34,244	8,951	10,390
Rubber and rubber products	162	169	163	662	123	107	193	240	663	265	183
Fishery products	1	0	1	3	1	1	1	2	5	1	1
Wood and wood products	24	19	47	134	3	25	1	6	35	4	49
Miscellaneous	522	638	589	2,414	620	632	574	673	2,499	678	739
Imports f.o.b.											
General merchandises	11,548	12,241	11,657	45,621	11,440	13,113	13,242	12,300	50,095	13,006	14,140
Goods for processing	n.a	n.a	n.a	n.a	n.a	n.a	n.a	n.a	n.a	n.a	n.a
Repairs on goods	n.a	n.a	n.a	n.a	n.a	n.a	n.a	n.a	n.a	n.a	n.a
Goods procured in ports by carriers	51	54	59	226	64	54	58	59	235	67	60
Non-monetary gold	330	662	531	2,559	130	39	74	707	950	167	120
Total imports f.o.b.*	11,929	12,956	12,247	48,406	11,634	13,207	13,374	13,066	51,281	13,240	14,320
Of which:											
Garments materials	3,309	3,325	2,855	11,976	2,856	3,429	3,642	3,157	13,081	3,247	3,762
Fuels, lubricants and related materials	1,304	1,448	1,343	5,277	1,319	1,537	1,506	1,577	5,939	1,154	1,694
Machinery and transport equipment	925	917	1,132	3,793	1,269	855	816	835	3,775	1,038	1,073
Construction materials	649	731	557	2,448	610	619	751	615	2,596	787	799
Alcoholic beverage and tobacco	244	270	266	1,044	296	280	272	215	1,064	221	253
Food	220	216	220	832	245	262	248	289	1,045	312	371
Fertilizers	221	200	265	762	129	170	268	314	880	186	428
Electronic products	38	38	46	149	52	52	55	67	225	45	44
Non alcoholic beverages	114	100	110	408	120	128	103	131	482	182	189
Miscellaneous	4,906	5,711	5,454	21,717	4,738	5,875	5,714	5,865	22,193	6,066	5,707
Balance on Goods	-3,909	-2,946	-3,667	-14,069	-3,020	-4,179	-2,558	-4,079	-13,836	-3,342	-2,959
*Includes coverage adjustment.											
Exchange Rate (KHR/USD)	4,056	4,092	4,051	4,060	4,023	4,055	4,094	4,042	4,053	4,016	4,047

Table 3: Balance of Payments - Services Account (In KHR Billion)

Services Account	Q2-15	Q3-15	Q4-15	2,015	Q1-16	Q2-16	Q3-16	Q4-16	2016	Q1-17	Q2-17
Services Credits	3,662	3,821	4,183	16,054	4,380	3,448	3,841	4,671	16,340	4,953	4,135
Transportation	373	395	454	1,702	499	400	434	514	1,848	575	489
Air transport	313	344	396	1,474	446	341	385	455	1,627	496	404
Freight	8	10	8	33	9	9	14	12	44	15	15
Passenger	238	262	310	1,140	352	260	292	355	1,259	383	302
Other	68	72	79	301	85	72	78	88	323	98	88
Sea transport	52	41	48	192	51	55	45	50	200	67	75
Freight	1	1	2	6	1	1	1	1	5	2	2
Passenger	0	--	0	0	--	0	--	0	0	0	1
Other	50	40	46	185	49	54	44	48	195	65	73
Other	8	9	9	36	2	4	4	10	21	12	9
Freight	8	8	9	33	2	4	4	8	18	9	8
Passenger	--	0	0	2	0	--	--	0	0	0	0
Other	0	1	0	1	0	0	0	1	2	2	1
Travel	2,954	2,940	3,347	12,733	3,465	2,744	3,060	3,746	13,015	3,937	3,285
Other services	335	486	383	1,618	415	303	347	411	1,477	442	362
Communications	90	85	78	343	79	69	68	62	278	70	62
Construction	10	13	8	41	12	15	9	16	53	18	15
Insurance	0	0	0	1	0	1	1	0	2	-1	4
Financial	40	54	9	137	25	3	6	1	35	3	8
Computer and information	1	2	3	8	12	1	4	4	21	4	4
Royalties and license fees	0	2	0	2	0	1	2	3	6	2	1
Other business	49	119	92	389	107	41	73	104	325	135	102
Personal, cultural and recreational	0	0	1	2	0	--	1	4	5	2	2
Government, n.i.e.	144	211	192	694	179	173	183	216	752	208	164
Services Debits	1,937	2,074	2,028	7,803	1,934	2,157	2,127	2,124	8,343	2,150	2,369
Transportation	968	1,018	994	3,891	978	1,048	1,042	1,024	4,091	1,109	1,094
Air transport	175	189	214	802	239	192	209	245	885	293	246
Freight	22	22	20	83	22	25	24	24	96	27	30
Passenger	110	121	143	526	162	120	135	164	581	209	164
Other	43	46	51	193	55	46	50	57	208	57	51
Sea transport	772	819	768	3,036	723	836	814	740	3,113	800	838
Freight	772	819	768	3,034	722	836	814	739	3,112	800	837
Passenger	0	0	0	0	0	--	--	0	0	--	--
Other	0	0	0	1	0	0	0	0	1	0	0
Other	21	10	12	53	16	20	18	39	93	16	11
Freight	19	10	6	42	11	16	18	10	55	11	9
Passenger	0	1	2	4	0	0	0	11	11	1	0
Other	1	0	4	7	4	4	0	19	27	4	2
Travel	520	500	550	1,996	533	624	615	636	2,409	599	783
Other services	448	555	484	1,917	423	486	470	464	1,843	441	492
Communications	58	65	63	246	56	63	52	72	243	56	66
Construction	81	99	86	345	82	111	93	91	376	93	102
Insurance	119	138	118	483	117	136	136	122	510	147	158
Financial	2	3	2	13	4	4	19	6	33	5	2
Computer and information	66	104	63	297	40	69	57	49	215	33	31
Royalties and license fees	12	14	13	51	13	9	10	11	42	11	12
Other business	81	96	89	338	85	61	64	70	281	71	82
Personal, cultural and recreational	2	2	2	9	3	2	3	7	16	3	7
Government, n.i.e.	28	33	47	136	24	30	36	36	126	24	32
Net Services	1,725	1,747	2,155	8,250	2,445	1,290	1,714	2,547	7,997	2,803	1,766
<i>Exchange Rate (KHR/USD)</i>	<i>4,056</i>	<i>4,092</i>	<i>4,051</i>	<i>4,060</i>	<i>4,023</i>	<i>4,055</i>	<i>4,094</i>	<i>4,042</i>	<i>4,053</i>	<i>4,016</i>	<i>4,047</i>

Table 4: Balance of Payments - Income Account (In KHR Billion)

Income Account	Q2-15	Q3-15	Q4-15	2015	Q1-16	Q2-16	Q3-16	Q4-16	2016	Q1-17	Q2-17
Income Credits											
Compensation of employees	116	100	109	518	122	123	144	121	510	162	165
Investment income	107	90	100	481	113	114	135	112	473	152	155
Direct investment	3	2	2	9	2	1	4	7	14	6	9
Income on equity	3	2	2	9	2	1	4	7	14	6	9
Dividends and distributed profits	3	2	2	9	2	1	4	7	14	6	9
Reinvested earnings	n.a	n.a	n.a	n.a	n.a	n.a	n.a	n.a	n.a	n.a	n.a
Income on debt	n.a	n.a	n.a	n.a	n.a	n.a	n.a	n.a	n.a	n.a	n.a
Portfolio investment	--	0	--	0	2	0	1	1	4	0	4
Income on equity	--	0	--	0	2	0	1	1	4	0	4
Income on debt	n.a	n.a	n.a	n.a	n.a	n.a	n.a	n.a	n.a	n.a	n.a
Other investment	104	88	98	472	109	112	130	103	455	146	143
Income Debits											
Compensation of employees	1,194	1,342	1,234	5,014	1,529	1,417	1,399	1,217	5,563	1,765	1,617
Investment income	116	115	115	462	157	158	160	159	634	229	233
Direct investment	1,077	1,227	1,118	4,552	1,372	1,259	1,239	1,058	4,929	1,536	1,384
Income on equity	1,050	1,153	1,088	4,339	1,249	1,214	1,130	1,015	4,609	1,418	1,340
Income on equity	1,036	1,139	1,075	4,284	1,235	1,200	1,117	1,001	4,554	1,405	1,326
Dividends and distributed profits	664	730	701	2,746	697	712	736	715	2,861	747	822
Reinvested earnings	372	409	374	1,538	538	488	381	286	1,692	658	504
Income on debt	14	14	14	55	14	14	14	14	55	14	14
Portfolio investment	n.a	n.a	n.a	n.a	n.a	n.a	n.a	n.a	n.a	n.a	n.a
Income on equity	n.a	n.a	n.a	n.a	n.a	n.a	n.a	n.a	n.a	n.a	n.a
Income on debt	n.a	n.a	n.a	n.a	n.a	n.a	n.a	n.a	n.a	n.a	n.a
Other investment	27	74	30	213	124	45	109	43	320	117	44
Net Income	-1,077	-1,242	-1,124	-4,496	-1,407	-1,294	-1,255	-1,096	-5,053	-1,603	-1,452
Exchange Rate (KHR/USD)	4,056	4,092	4,051	4,060	4,023	4,055	4,094	4,042	4,053	4,016	4,047

Table 5: Balance of Payments - Current Transfers Account (In KHR Billion)

Current Transfers Account	Q2-15	Q3-15	Q4-15	2015	Q1-16	Q2-16	Q3-16	Q4-16	2016	Q1-17	Q2-17
Current Transfers Credits	1,099	981	819	4,027	1,089	1,001	994	1,023	4,107	1,262	1,169
General government	343	333	330	1,437	410	392	393	388	1,582	570	533
Other sectors	756	648	489	2,590	680	609	601	635	2,525	692	636
Workers' remittances	506	393	239	1,587	417	344	333	370	1,464	424	367
Other	249	254	251	1,003	262	265	268	265	1,061	267	268
Current Transfers Debits	68	170	288	586	54	65	39	255	413	57	94
General government	7	3	4	18	0	14	3	2	18	18	5
Other sectors	61	167	284	567	54	51	36	253	395	39	89
Workers' remittances	57	163	284	559	54	51	31	252	389	39	89
Other	4	4	0	8	0	0	5	1	6	0	--
Net Current Transfers	1,031	811	532	3,441	1,035	936	955	768	3,694	1,205	1,075
Exchange Rate (KHR/USD)	4,056	4,082	4,051	4,060	4,023	4,055	4,094	4,042	4,053	4,016	4,047

Table 6: Balance of Payments - Capital Account (In KHR Billion)

Capital Account	Q2-15	Q3-15	Q4-15	2015	Q1-16	Q2-16	Q3-16	Q4-16	2016	Q1-17	Q2-17
Capital Transfers Credits	174	176	174	697	161	162	164	161	648	120	121
General government	174	176	174	697	161	162	164	161	648	120	121
Debt forgiveness	n.a	n.a	n.a	n.a	n.a	n.a	n.a	n.a	n.a	n.a	n.a
Other	174	176	174	697	161	162	164	161	648	120	121
Other sectors	n.a	n.a	n.a	n.a	n.a	n.a	n.a	n.a	n.a	n.a	n.a
Migrants' transfers	n.a	n.a	n.a	n.a	n.a	n.a	n.a	n.a	n.a	n.a	n.a
Debt forgiveness	n.a	n.a	n.a	n.a	n.a	n.a	n.a	n.a	n.a	n.a	n.a
Other	n.a	n.a	n.a	n.a	n.a	n.a	n.a	n.a	n.a	n.a	n.a
Capital Transfers Debits	n.a	n.a	n.a	n.a	n.a	n.a	n.a	n.a	n.a	n.a	n.a
General government	n.a	n.a	n.a	n.a	n.a	n.a	n.a	n.a	n.a	n.a	n.a
Debt forgiveness	n.a	n.a	n.a	n.a	n.a	n.a	n.a	n.a	n.a	n.a	n.a
Other	n.a	n.a	n.a	n.a	n.a	n.a	n.a	n.a	n.a	n.a	n.a
Other sectors	n.a	n.a	n.a	n.a	n.a	n.a	n.a	n.a	n.a	n.a	n.a
Migrants' transfers	n.a	n.a	n.a	n.a	n.a	n.a	n.a	n.a	n.a	n.a	n.a
Debt forgiveness	n.a	n.a	n.a	n.a	n.a	n.a	n.a	n.a	n.a	n.a	n.a
Other	n.a	n.a	n.a	n.a	n.a	n.a	n.a	n.a	n.a	n.a	n.a
Net Capital Transfers	174	176	174	697	161	162	164	161	648	120	121
Acquisition and disposal of non-produced, non-financial assets	n.a	n.a	n.a	n.a	n.a	n.a	n.a	n.a	n.a	n.a	n.a
Credits	n.a	n.a	n.a	n.a	n.a	n.a	n.a	n.a	n.a	n.a	n.a
Debits	n.a	n.a	n.a	n.a	n.a	n.a	n.a	n.a	n.a	n.a	n.a
Balance	n.a	n.a	n.a	n.a	n.a	n.a	n.a	n.a	n.a	n.a	n.a
Balance on Capital Account	174	176	174	697	161	162	164	161	648	120	121
Exchange Rate (KHR/USD)	4,056	4,092	4,051	4,060	4,023	4,055	4,094	4,042	4,053	4,016	4,047

Table 7: Balance of Payments - Financial Account (In KHR Billion)

Financial Account	Q2-15	Q3-15	Q4-15	2015	Q1-16	Q2-16	Q3-16	Q4-16	2016	Q1-17	Q2-17
Foreign Financial Assets	-2,564	-2,506	-1,500	-7,519	-1,877	-2,379	-3,970	-3,761	-11,987	-3,986	-4,903
Of which:											
Equity	-23	-96	-39	-234	-71	-129	-169	-132	-501	-217	-462
Debt	-2,540	-2,410	-1,574	-7,397	-1,806	-2,250	-3,801	-3,629	-11,486	-3,769	-4,441
Other instruments *	--	--	112	112	0	0	0	0	0	0	0
Direct investment abroad	-23	-76	-35	-193	-71	-129	-168	-125	-492	-206	-456
Equity	-23	-76	-35	-193	-71	-129	-168	-125	-492	-206	-456
Reinvested earnings	n.a	n.a	n.a	n.a	n.a	n.a	n.a	n.a	n.a	n.a	n.a
Other direct investment	n.a	n.a	n.a	n.a	n.a	n.a	n.a	n.a	n.a	n.a	n.a
Portfolio investment	25	-194	154	-61	0	--	-1	-8	-8	-11	-6
Equity securities	0	-20	-3	-41	--	--	-1	-7	-9	-11	-6
Debt securities	25	-173	158	-20	0	--	--	0	0	--	--
Other investment	-2,114	-1,466	-650	-4,117	-852	-903	-2,608	-3,582	-7,945	-2,254	-2,185
Trade credits	-276	-1,918	1,333	-972	-89	-352	-1,697	-1,691	-3,830	-959	-145
Loans	n.a	n.a	n.a	n.a	n.a	n.a	n.a	n.a	n.a	n.a	n.a
Currency and deposits	-1,766	625	-1,729	-3,632	-486	-2,074	-338	-1,799	-4,696	-857	-2,019
Other assets	-72	-173	-254	486	-277	1,523	-573	-92	581	-438	-20
Reserve Assets	-452	-771	-969	-3,147	-955	-1,347	-1,192	-48	-3,542	-1,515	-2,256
Monetary gold	n.a	n.a	n.a	n.a	n.a	n.a	n.a	n.a	n.a	n.a	n.a
Special drawing rights	--	--	112	112	0	0	0	0	0	0	0
Reserve position in the IMF	n.a	n.a	n.a	n.a	n.a	n.a	n.a	n.a	n.a	n.a	n.a
Foreign exchange	-452	-771	-1,081	-3,259	-955	-1,347	-1,192	-48	-3,542	-1,515	-2,256
Other claims	n.a	n.a	n.a	n.a	n.a	n.a	n.a	n.a	n.a	n.a	n.a
Foreign Financial Liabilities	4,779	4,033	3,479	14,088	2,514	5,592	4,825	5,440	18,370	4,667	6,166
Of which:											
Equity	1,976	1,772	1,418	6,907	1,924	2,080	2,617	2,654	9,275	2,960	2,483
Debt	2,804	2,262	2,061	7,182	590	3,512	2,207	2,786	9,095	1,707	3,683
Other instruments *	n.a	n.a	n.a	n.a	n.a	n.a	n.a	n.a	n.a	n.a	n.a
Direct investment in Cambodia	1,976	1,772	1,418	6,907	1,924	2,080	2,617	2,654	9,275	2,960	2,483
Equity	1,604	1,363	1,044	5,369	1,386	1,592	2,236	2,368	7,582	2,462	2,069
Reinvested earnings	372	409	374	1,538	538	488	381	286	1,692	498	415
Other direct investment	--	--	--	--	--	--	--	--	--	--	--
Portfolio investment	n.a	n.a	n.a	n.a	n.a	n.a	n.a	n.a	n.a	n.a	n.a
Equity securities	n.a	n.a	n.a	n.a	n.a	n.a	n.a	n.a	n.a	n.a	n.a
Debt securities	n.a	n.a	n.a	n.a	n.a	n.a	n.a	n.a	n.a	n.a	n.a
Other investment	2,804	2,262	2,061	7,182	590	3,512	2,207	2,786	9,095	1,707	3,683
Trade credits	815	565	-415	564	-600	1,970	947	126	2,444	443	905
Use of Fund credit & Fund loans	--	--	--	--	--	--	--	--	--	--	--
Other loans	1,492	1,860	1,823	5,587	1,095	329	1,093	2,481	4,998	1,107	1,952
Currency and deposits	497	-163	654	1,030	95	1,213	167	179	1,653	202	-73
Other liabilities	--	--	--	--	--	--	--	--	--	-45	898
Balance on Financial Account	2,215	1,528	1,979	6,570	637	3,213	855	1,678	6,383	681	1,263
* Includes Monetary Gold and Special Drawing Rights											
Exchange Rate (KHR/USD)	4,056	4,092	4,051	4,060	4,023	4,055	4,094	4,042	4,053	4,016	4,047

Table 8: International Investment Position (In KHR Billion)

International Investment Position	Q2-15	Q3-15	Q4-15	2015	Q1-16	Q2-16	Q3-16	Q4-16	2016	Q1-17	Q2-17
Foreign Financial Assets	73,005	74,481	74,861	74,861	76,329	77,807	81,504	86,538	86,538	90,800	97,012
Direct investment abroad	2,238	2,278	2,302	2,302	2,326	2,372	2,421	2,465	2,465	2,650	3,164
Portfolio investment abroad	2,084	2,267	2,111	2,111	1,886	1,937	1,954	1,949	1,949	1,945	1,990
Other investment abroad	49,523	50,483	49,820	49,820	50,133	49,706	52,094	54,952	54,952	57,137	59,706
Reserve assets*	19,159	19,454	20,628	20,628	21,984	23,791	25,036	27,172	27,172	29,068	32,151
Foreign Financial Liabilities	98,122	103,802	107,535	107,535	109,128	116,673	137,173	139,866	139,866	146,871	152,030
Direct investment in Cambodia	54,361	58,523	59,691	59,691	61,119	64,240	66,784	68,731	68,731	71,209	72,862
Portfolio investment in Cambodia	n.a	n.a	n.a	n.a	n.a	n.a	n.a	n.a	n.a	n.a	n.a
Other investment in Cambodia	43,760	45,279	47,844	47,844	48,009	52,433	70,390	71,135	71,135	75,661	79,168
Net International Investment Position	-25,117	-29,321	-32,674	-32,674	-32,799	-38,866	-55,669	-53,328	-53,328	-56,070	-55,018

* included Monetary Gold and Special Drawing Rights

Exchange Rate (KHR/USD)

ESO = Employee stock option

4,086

4,005

4,037

4,037

4,080

4,084

4,006

4,050

4,050

4,076

4,098

4,086

4,086

4,086

4,086

Table 9: Gross External Debt Position_By Sector (In KHR Billion)

Gross External Debt Position	Q2-15	Q3-15	Q4-15	2015	Q1-16	Q2-16	Q3-16	Q4-16	2016	Q1-17	Q2-17
General Government	19,293	19,315	20,477	20,477	20,431	21,349	21,805	21,168	21,168	21,763	22,805
Loans	19,293	19,315	20,477	20,477	20,431	21,349	21,805	21,168	21,168	21,763	22,805
Central Bank	393	391	496	496	498	504	504	478	478	481	502
Other debt liabilities	393	391	496	496	498	504	504	478	478	481	502
Deposit*	9,190	10,062	11,427	11,427	12,201	12,440	12,375	13,649	13,649	15,993	17,866
Currency and deposits	4,769	4,789	5,345	5,345	5,381	6,708	6,868	6,974	6,974	7,119	7,190
Loans	4,421	5,273	6,082	6,082	6,820	5,732	5,507	6,675	6,675	5,975	6,812
Gross External Debt Position	28,876	29,767	32,400	32,400	33,130	34,292	34,684	35,295	35,295	38,238	41,173
*Taking Corporations, except the Central Bank Exchange Rate (KHR/USD)											
	4,098	4,076	4,050	4,050	4,006	4,084	4,080	4,037	4,037	4,005	4,086

Table 10: Balance of Payments Ratios

Balance of Payments Ratios	Q2-15	Q3-15	Q4-15	2015	Q1-16	Q2-16	Q3-16	Q4-16	2016	Q1-17	Q2-17
Exports f.o.b./current account credits	62.2%	67.1%	62.7%	62.5%	60.6%	66.4%	68.5%	60.7%	64.1%	60.8%	67.5%
Imports f.o.b./current account debits	78.9%	78.3%	77.5%	78.3%	76.8%	78.4%	79.0%	78.4%	78.2%	76.9%	77.8%
Goods and services credits/GDP	63.6%	75.4%	69.5%	68.6%	64.0%	61.4%	72.2%	67.2%	66.2%	66.4%	69.3%
Goods and services debits/GDP	75.5%	81.9%	77.8%	76.6%	66.8%	75.6%	76.3%	74.8%	73.4%	68.8%	74.6%
Investment income credits/current account credits	0.8%	0.6%	0.7%	0.9%	0.8%	0.8%	0.9%	0.8%	0.8%	0.9%	0.9%
Investment income debits/current account debits	7.1%	7.4%	7.1%	7.4%	9.1%	7.5%	7.3%	6.3%	7.5%	8.9%	7.5%
Current account balance/GDP	-12.2%	-8.9%	-11.5%	-9.4%	-4.7%	-16.0%	-5.6%	-9.3%	-8.9%	-7.1%	-7.1%
Official reserve in months of imports of goods and services	4.1	3.9	4.3	4.4	4.9	4.6	4.8	5.4	5.5	5.7	5.8
Net International Investment Position/GDP*	8.2%	22.9%	18.3%	44.5%	0.6%	29.9%	82.7%	11.5%	65.6%	12.3%	4.7%
Debt service/exports of goods and services	0.9%	1.2%	0.8%	1.0%	2.0%	1.2%	1.4%	1.2%	1.5%	1.6%	1.2%

*Calculating on a flow basis for quarterly data.

TECHNICAL NOTES

CONCEPTS AND DEFINITIONS

The balance of payments (BOP) and international investment position (IIP) statistics are compiled by the Balance of Payments Statistics Division of the Statistics Department of the National Bank of Cambodia (NBC). The statistics released in this bulletin are broadly consistent with the International Monetary Fund's (IMF) *Balance of Payments Manual, 5th Edition (BPM5)* standards. Starting from the first quarter of 2014, the data on BOP and IIP will be disseminated in local currency (in KHR billion).

In principle, the statistics are compiled on the basis of the recommendations of the BPM5; however, in practice, because of the absence of suitable data, approximation is required for some items and classifications. Transactions are valued at market prices, wherever possible. Exports of goods are valued on free on board (f.o.b.) basis. Since the customs imports data are collected on a cost, insurance and freight (c.i.f.) basis, an adjustment factor is applied to obtain f.o.b. valuation. Exports and imports of goods are recorded at the time of crossing the customs border. Data drawn from administrative records, which are mainly for services, income and transfers, is on either a payment or an accrual basis. Similarly, financial transactions are on either a payment or an accrual basis. The recording of arrears is consistent with the BPM5 standards.

The balance of payments covers, in principle, all transactions of government, households, individuals and enterprises resident in Cambodia with nonresidents. However, within the current account, compilers have experienced problems in: covering goods that do not pass through customs; recording various services and income items that are currently compiled mainly from annual and semi-annual administrative records and less frequent surveys; and collecting information on private and official current transfer and capital transfer. Within the financial account and international investment position statement, problems exist in covering transactions and levels related to foreign direct investment and other investments by the private sector, as well as Cambodian investment abroad.

EXPORTS AND IMPORTS OF GOODS

In the area of *general merchandise trade*, estimates are made for tax-free exports and duty-free imports, including informal trade. *On the export side*, the most important tax-free components are informal exports of timber and rubber, exports (principally garments) under the GSP, agricultural produce (principally fish and paddy rice), and informal re-exports to neighboring countries. Estimates of informal timber exports are based on partner country information and partial indicative data collected from the Ministry of Agriculture, Forestry and Fisheries (MAFF). Tax-free rubber and agricultural produce exports are estimated from data collected from MAFF and irregular inquiries at Customs border points. *Re-exports* are derived by applying estimated shares of particular commodities to the imports of those commodities.

Likewise, on the import side, estimates are made for the goods that enter duty-free, which are imports by government, commodity and project-aid imports, capital goods imports related to direct investment enterprises, and raw materials imports by export-oriented businesses. Informal trade estimates based on irregular inquiries are made for a range of imported goods, especially petroleum products, vehicles, electronic and white goods, and food and beverages.

SERVICES CREDITS AND DEBITS

Freight and *insurance* on imports are respectively estimated to be 9 percent and 1 percent of the c.i.f. value of imports. These percentages are reviewed on a regular basis and revised when appropriate. Total *freight* for imports and exports are apportioned between air and sea transportation. Freight on imports carried by nonresident airlines is estimated by applying an average freight rate per ton to the quantity of imports. Freight on exports carried by the resident airlines is estimated using the same methodology.

For *air transport*, passenger fares paid by residents to nonresident airlines are estimated based on information on the number of passengers, combined with data collected by the Ministry of Interior on the numbers of resident and nonresident arrivals and departures, an average weighted airfare, and passenger loadings by the different airlines serving Phnom Penh. Passenger fares paid by nonresidents to the resident airlines are estimated in a similar way. Other air transportation services are estimated from information provided by the resident airlines for expenditure in foreign ports and from information provided by the Civil Aviation Authority for expenditure in Cambodia by nonresident airlines. For *sea transport*, freight on imports carried by nonresident carriers is estimated by deducting freight on air imports from the estimate of freight on total imports and applying to the result of the share of nonresident shipping. Freight on exports carried by resident carriers is estimated by multiplying an average freight rate for exported goods by the proportion of the tonnage of exports estimated to be carried by residents. Other sea transportation services are estimated from information provided by resident shipping agents and port authorities.

For *travel credits*, separate estimates are made for expenditures by gamblers, tourists, business travelers and the expatriate staff of international agencies. For tourists and business travelers, information on the number of arrivals is combined with information on the length of stay and the average pattern of expenditure collected from the Ministry of Tourism and travel agents. For short-term employees of international organizations in Cambodia and employees of aid agencies, estimates are based on the number of such staff and the pattern of expenditure. For *travel debits*, estimates are based on the number of departing residents, their estimated length of stay abroad and their pattern of expenditure. While separate business and personal travel estimates are made, no distinction is made between business and personal travel in the published series.

Other services included as credit entries: receipts from nonresident telecommunication enterprises for telecommunication services provided in Cambodia, based on data obtained from Ministry of Post and Telecommunications (MPT); estimated expenditures in Cambodia by embassies of foreign governments on rent and purchases of services, based on an inquiry from embassies; estimates of personal, cultural and recreational services; estimates of facilitation fees and other miscellaneous services; and expenditure in Cambodia by diplomatic missions. Included as debit entries are: payments to nonresident telecommunication enterprises by MPT; estimates of royalties and license fees paid; estimated payments to nonresident contractors providing construction services on projects that are funded by development assistance transfers (estimated with other aid-related transactions—see *current transfers*); estimates of personal, cultural and recreational services; estimates of net insurance paid to nonresident insurers on imports and other non-life risks incurred in Cambodia (obtained from insurance enterprises); service charges on official debt and annual membership assessment paid to the IMF; operational leasing charges paid to nonresidents by resident transport operators; estimated lease payments on buildings by Cambodian embassies abroad; estimates of management fees; and expenditures by the Cambodian Government on maintaining its representation abroad and travel abroad by officials (information from Government accounts).

INCOME CREDITS AND DEBITS

Compensation of employees is estimated based on data collected from foreign embassies and government accounts. Estimates of *direct investment income credits* are based on imputed income from direct investment abroad by resident foreign expatriates and wealthy Cambodians (mainly in housing) and direct investment in enterprises abroad. Estimates of *direct investment income debits* are compiled directly using data collected from the commercial banks and from Council for the Development of Cambodia (CDC) for other enterprises. Estimates of interest payments are derived from NBC and the commercial banks' data. *Portfolio investment income credits* are estimated based on dividend and interest assumptions applied to estimates of portfolio investment abroad by expatriates and wealthy Cambodians residing in Cambodia. *Portfolio investment income debits* are estimated as zero due to new operation of security markets in Cambodia and unavailability of data. *Other investment income* is estimated using a range of data sources.

CURRENT TRANSFERS CREDITS AND DEBITS

Data on current transfers is collected from the CDC and government accounts. Additionally, estimates are made for *family support and workers' remittances* received from nonresidents.

CAPITAL ACCOUNT

Data on *official debt forgiveness* is collected from debt management records maintained by the Ministry of Economy and Finance (MEF). No data are available on private sector debt forgiveness. Data on other capital transfers are collected from the CDC.

FINANCIAL ACCOUNT

Outward *direct investment* is assumed to be small and is estimated based on information on resident foreign expatriates and wealthy Cambodians (mainly in housing) and direct investment in enterprises abroad. Estimates for inward direct investment are based on data collected from the commercial banks and the CDC. *Outward portfolio investment* is based on estimates of investments in marketable securities by foreign expatriates and wealthy Cambodians residing in Cambodia. Inward portfolio investments are assumed to be negligible and are not measured. Data on *other investment* transactions is measured from several sources including MEF, NBC and commercial banks. Data on *reserve assets* is derived from the monetary survey. Estimates of *exceptional financing* are based on data collected from MEF.

INTERNATIONAL INVESTMENT POSITION AND EXTERNAL DEBT

International investment position statistics are compiled using a variety of methods. *Outward direct investment* estimates are based largely on the estimation model discussed above, supplemented by information from the media and other sources on direct investment in enterprises abroad. *Inward direct investment* is estimated directly from source data. *Portfolio investment* by Cambodian residents abroad is also estimated based on the estimation model described above. Portfolio investment in Cambodia is estimated as zero due to new operation of security market and unavailability of data. *Other investment* estimates are derived from several sources. Trade credits and debits estimates are based on export and import data. Estimates of banks' foreign assets and liability are based on data collected by NBC. The estimation model described above, is also used to estimate other investment abroad. *Reserve assets* are estimated from data provided by the International Monetary Fund.

External debt estimates are compiled from a range of data sources including: records of the MEF and NBC; balance sheet reports submitted by the commercial banks; and surveys conducted by CDC. Private external debt not publicly guaranteed includes: loans to foreign direct investors,

together with inter-company account indebtedness, for items such as imports, management fees, accounting fees, other service fees, and interest and dividends; and loans to Cambodian enterprises. The former are included with other direct investment capital and not with external debt, with the result that data on these loan liability is not separately identified. Data on loan liability of Cambodian enterprises to their foreign creditors is compiled from CDC data. Loans to domestic banks are estimated directly from the balance sheet data submitted to NBC.

DISSEMINATION AND REVISIONS

Annual statistics are published in NBC's annually and semi-annually reports (normally in the June issue after the reference year), and annual as well as quarterly statistics are published in the Fund's *Balance of Payments Statistics Yearbook (BOPSY)*. The coverage, definitions and classifications used in these presentations are identical, and the data is presented in KHR billion.

The BOP and IIP statistics are routinely subject to revisions due to the ongoing improvements in data sources and compilation methods. The revisions policy of NBC is to incorporate any significant revisions to the statistics as soon as possible and to make the revised statistics available to data users on a timely basis. While every effort is made to ensure consistency between the BOP statistics and the comparable national accounts aggregates produced by the National Institute of Statistics (NIS), the ability of NBC to incorporate revised data at a later stage than the NIS can result in differences between the two sets of statistics.

អ៊ីនធឺណែត

INTERNET

: www.nbc.org.kh គឺជាគេហទំព័ររបស់ធនាគារជាតិនៃកម្ពុជា ។ ទិន្នន័យថ្មីៗក្នុងគេហទំព័រ និងទិន្នន័យបន្តបន្ទាប់ទៀត ត្រូវបាននិងកំពុងដាក់បញ្ចូលទៅក្នុងប្រព័ន្ធទិន្នន័យតាមធនធានដែលមាន ។ លើសពីនេះទៀត គេហទំព័រនេះ គឺជាទីតាំងដ៏ល្អបំផុតដើម្បីទទួលបានទិន្នន័យសង្ខេបនៃការចេញផ្សាយចុងក្រោយបង្អស់ ។

www.nbc.org.kh is the NBC website. The website new data and metadata are progressively being added to the database, as resources permit. This website is the best place to start for access to summary data from the latest publications.

បណ្ណាល័យ

REFERENCE LIBRARY

: ឯកសារបោះពុម្ពផ្សាយរបស់ធនាគារជាតិនៃកម្ពុជា មួយចំនួនអាចរកបានសម្រាប់ប្រើប្រាស់ នៅមជ្ឈមណ្ឌលសេវាព័ត៌មានស្ថិតិនៃវិទ្យាស្ថានជាតិស្ថិតិ ។

A range of NBC reference publications are available for use by data users at the NIS Data User's Service Center.

សេវាព័ត៌មាន

INFORMATION SERVICE

: បុគ្គលិករបស់នាយកដ្ឋានស្ថិតិ នៃធនាគារជាតិនៃកម្ពុជា អាចជួយចង្អុលបង្ហាញ ឬណែនាំអ្នកប្រើប្រាស់ក្នុងការស្វែងរកទិន្នន័យតាមតម្រូវការ ។ ការបោះពុម្ពផ្សាយរបស់ធនាគារជាតិនៃកម្ពុជា អាចរកជាវបាន ហើយសេវាលើការជាវជាប្រចាំអាចរៀបចំបានដែរ ។ ចំពោះសេវាលើទិន្នន័យពិសេសផ្សេងទៀតក៏អាចរកបានផងដែរ តាមរយៈការមកជាវព្រឹត្តិបត្រដោយផ្ទាល់ ។

The Statistics Department staff at NBC can assist users in addressing their data requirements. NBC publications are available for sale and subscription services can be arranged. Other special data services are also available, on a user pays basis.

ព័ត៌មានទំនាក់ទំនង :

CONTACT DETAILS

ធនាគារជាតិនៃកម្ពុជា

NATIONAL BANK OF CAMBODIA

នាយកដ្ឋានស្ថិតិ

Statistics Department

ប្រអប់សំបុត្រលេខ ២៥

P.O. Box 25

ទួលគោក ២២-២៤ មហាវិថីព្រះនរោត្តម រាជធានីភ្នំពេញ-កម្ពុជា

#22-24 Preah Norodom Boulevard, Phnom Penh, Cambodia

អ៊ីម៉ែល : info@nbc.org.kh

E-mail : info@nbc.org.kh

ទូរស័ព្ទ : (៨៥៥) ២៣ ៧២២ ៥៦៣ – ១១១៨

Telephone : (855) 23 722 563 – 1118

ទូរសារ : (៨៥៥) ២៣ ៤២៦ ១១៧

Facsimile : (855) 23 426 117

ISSN 2074-5699

ផលិតដោយ ធនាគារជាតិនៃកម្ពុជា

Produced by the National Bank of Cambodia