

ព្រះរាជាណាចក្រកម្ពុជា
KINGDOM OF CAMBODIA
ជាតិ សាសនា ព្រះមហាក្សត្រ
NATION RELIGION KING



ធនាគារជាតិ នៃ កម្ពុជា
NATIONAL BANK OF CAMBODIA

ព្រឹត្តិបត្រស្ថិតិលក្ខខណ្ឌទូទាត់កម្ពុជា
CAMBODIA
BALANCE OF PAYMENTS STATISTICS BULLETIN

~ លេខ ~
រ៉េស៊េរវ៉ាន់ ឆ្នាំ២០១៣
— SERIES No. (\$ —
Ji bY QUARTER 2013

ប្រសាសន៍របស់ ឯកឧត្តម ទេសាភិបាលធនាគារជាតិនៃកម្ពុជា



ខ្ញុំមានសេចក្តីសោមនស្សរីករាយ សូមផ្សព្វផ្សាយព្រឹត្តិបត្រស្ថិតិជញ្ជីងទូទាត់របស់ប្រទេសកម្ពុជាប្រចាំត្រីមាសទី២ ឆ្នាំ២០១៣ ។ ព្រឹត្តិបត្រលេខទី៤០ នេះ ជាព្រឹត្តិបត្រចេញផ្សាយប្រចាំគ្រា ដែលចេញផ្សាយទិន្នន័យចុងក្រោយលម្អិតអំពីស្ថិតិជញ្ជីងទូទាត់និងស្ថានភាពវិនិយោគអន្តរជាតិ ចាប់ពីត្រីមាសទី១ ឆ្នាំ២០១១ ដល់ត្រីមាសទី២ ឆ្នាំ២០១៣ និងទិន្នន័យពីឆ្នាំ២០១១ ដល់ ឆ្នាំ២០១២ ។

ជាគោលការណ៍ ស្ថិតិជញ្ជីងទូទាត់ និងស្ថានភាពវិនិយោគអន្តរជាតិរបស់ប្រទេសកម្ពុជា ត្រូវបានចងក្រងឡើងដោយផ្អែកតាមវិធីសាស្ត្រចងក្រងស្ថិតិជញ្ជីងទូទាត់ (បោះពុម្ពលើកទី៥) របស់មូលនិធិរូបិយវត្ថុអន្តរជាតិ ក្នុងគោលបំណងផ្តល់ព័ត៌មានស្តីពីការវិវត្តថ្មីៗនៃស្ថិតិជញ្ជីងទូទាត់ និងស្ថានភាពវិនិយោគអន្តរជាតិរបស់ប្រទេសកម្ពុជា ដោយរាប់បញ្ចូលបម្រែបម្រួលក្នុងខ្នងគណនីចរន្ត និងខ្នងគណនីដើមទុននិងហិរញ្ញវត្ថុព្រមទាំងបម្រែបម្រួលក្នុងខ្នងទ្រព្យសកម្មបរទេស និងទ្រព្យអកម្មបរទេស ផងដែរ ។ ដើម្បីសម្រួលដល់ការយល់ដឹងអំពីស្ថិតិនេះឲ្យកាន់តែស៊ីជម្រៅថែមទៀត សូមអ្នកអានទាំងអស់អាននូវសេចក្តីអធិប្បាយសង្ខេបអំពីប្រភពទិន្នន័យ និងវិធីសាស្ត្រទាំងឡាយដែលប្រើប្រាស់ក្នុងការចងក្រងស្ថិតិទាំងនេះ ដូចមានបង្ហាញក្នុង “ កំណត់បង្ហាញបច្ចេកទេស ” នៅផ្នែកខាងក្រោយ នៃព្រឹត្តិបត្រនេះ ។

ធនាគារជាតិនៃកម្ពុជាបាននិងកំពុងបន្តធ្វើឲ្យប្រសើរឡើងនូវគុណភាព និងភាពងាយស្រួលក្នុងការស្វែងរកទិន្នន័យស្ថិតិទាំងនេះ ដើម្បីធ្វើឲ្យអ្នកអានទាំងអស់ទទួលបាននូវព័ត៌មានថ្មីៗអំពីទិន្នន័យស្ថិតិជញ្ជីងទូទាត់ និងស្ថានភាពវិនិយោគអន្តរជាតិរបស់ប្រទេសកម្ពុជា ។ ធនាគារជាតិនៃកម្ពុជា សូមថ្លែងអំណរគុណចំពោះអ្នកពាក់ព័ន្ធទាំងអស់សម្រាប់កិច្ចសហការយ៉ាងល្អ និងជួយផ្តល់ទិន្នន័យតាមការស្នើសុំ ។ ធនាគារជាតិនៃកម្ពុជា សូមស្វាគមន៍រាល់មតិ និងសំណូមពរកែលម្អលើការចេញផ្សាយខ្លឹមសារ និងការរៀបចំ ដើម្បីឲ្យការចេញផ្សាយលើកក្រោយៗទៀត បានកាន់តែប្រសើរឡើង ។

ធនាគារជាតិនៃកម្ពុជា សូមថ្លែងអំណរគុណចំពោះការចាប់អារម្មណ៍របស់អ្នកអានទាំងអស់ មកលើព្រឹត្តិបត្រស្ថិតិជញ្ជីងទូទាត់ និងស្ថានភាពវិនិយោគអន្តរជាតិរបស់ប្រទេសកម្ពុជា ។

រាជធានីភ្នំពេញ ថ្ងៃទី៣០ ខែកញ្ញា ឆ្នាំ២០១៣
ទេសាភិបាល

ហង់ ចាន់តុ

Message from the Governor

I am pleased to introduce the June Quarter 2013 issue of Cambodia's Balance of Payments Statistics Bulletin which was prepared and published by the National Bank of Cambodia (NBC).

As a periodical publication, this 40th issue of BOP bulletin is the latest releasing series that contains details of balance of payments (BOP) and international investment position (IIP) statistics from the March Quarter 2011 to the June Quarter 2013 and annual data for the years 2011-2012.

In principle, Cambodia's BOP and IIP statistics are compiled based on the guidelines of the *Fifth Edition of the Balance of Payments Manual (BPM5)* of the International Monetary Fund (IMF). The main objective of the publication is to provide information on recent developments in Cambodia's BOP and IIP, including changes in the components of the current, capital and financial accounts, as well as changes in foreign financial assets and liabilities. To facilitate a greater understanding, the users can find the technical notes associating with a brief description of data sources and methods used in the compilation of these statistics which are provided at the end of this bulletin.

The NBC has a continuous program in place to develop and improve the quality and accessibility of these statistics in order to keep users up to date with Cambodia's BOP and IIP statistics. The NBC would like to express its appreciation to all concerned parties for the co-operation and assistance in providing the required data. Your comments and suggestions aiming to improve future issues of this bulletin would be greatly appreciated.

Thank you very much for your interest in Cambodia's BOP and IIP statistics.

Governor



Chea Chanto

September 30, 2013
Phnom Penh

មាតិកា

២០២០

	ទំព័រ
កំណត់សំគាល់	៥
ផ្នែកសំខាន់ៗ	៧
សមាសភាគគន្លឹះ	៧
ចំណុចគន្លឹះ	៧
រូបទី១ : សមាសភាគគណនីចរន្ត	៧
ការវិភាគលើការដ្ឋានស្ថាន	៨
គណនីចរន្ត	៨
រូបទី២ : ការនាំចេញ និងការនាំចូល	៨
រូបទី៣ : សេវា (ឥណទាន និងឥណពន្ធ)	៩
រូបទី៤ : ប្រាក់ចំណូល (ឥណទាន និងឥណពន្ធ)	១០
រូបទី៥ : បង្វែរចរន្ត (ឥណទាន និងឥណពន្ធ)	១០
គណនីដើមទុន និងហិរញ្ញវត្ថុ	១០
គណនីដើមទុន	១០
រូបទី៦ : គណនីដើមទុននិងហិរញ្ញវត្ថុ	១១
គណនីហិរញ្ញវត្ថុ	១១
រូបទី៧ : សមាសភាគគណនីហិរញ្ញវត្ថុ	១១
ស្ថានភាពវិនិយោគអន្តរជាតិ	១២
រូបទី៨ : សមាសភាគស្ថានភាពវិនិយោគអន្តរជាតិ	១២
ជញ្ជីងទូទាត់របស់ប្រទេសកម្ពុជា	១៤
តារាង១ : តារាងសង្ខេបជញ្ជីងទូទាត់	១៩
តារាង២ : គណនីទំនិញ	២០
តារាង៣ : គណនីសេវា	២១
តារាង៤ : គណនីប្រាក់ចំណូល	២២
តារាង៥ : គណនីបង្វែរចរន្ត	២៣
តារាង៦ : គណនីបង្វែរដើមទុន	២៤
តារាង៧ : គណនីហិរញ្ញវត្ថុ	២៥
តារាង៨ : ស្ថានភាពវិនិយោគអន្តរជាតិ	២៦
តារាង៩ : បំណុលក្រៅប្រទេស	២៧
តារាង១០ : អនុបាតជញ្ជីងទូទាត់	២៨
កំណត់បន្ទាញបច្ចេកទេស	២៩

CONTENTS



	Page
NOTES	6
HIGHLIGHTS	13
KEY AGGREGATES	13
KEY POINTS	13
Figure 1: Current Account Aggregates	13
ANALYSIS OF ESTIMATES	13
CURRENT ACCOUNT	13
Figure 2: Exports and Imports	14
Figure 3: Services Credits and Debits	15
Figure 4: Income Credits and Debits	15
Figure 5: Current Transfers Credits and Debits	16
CAPITAL AND FINANCIAL ACCOUNT	16
CAPITAL ACCOUNT	16
Figure 6: Capital and Financial Accounts	16
FINANCIAL ACCOUNT	16
Figure 7: Financial Account Aggregates	17
INTERNATIONAL INVESTMENT POSITION	17
Figure 8: International Investment Position Aggregates	17
CAMBODIA'S BALANCE OF PAYMENTS	18
Table 1: Balance of Payments Summary	19
Table 2: Goods Account	20
Table 3: Services Account	21
Table 4: Income Account	22
Table 5: Current Transfers Account	23
Table 6: Capital Account	24
Table 7: Financial Account	25
Table 8: International Investment Position	26
Table 9: External Debt	27
Table 10: Balance of Payments Ratios	28
TECHNICAL NOTES	34

កំណត់សំគាល់ :

ការសាកសួរព័ត៌មាន

ចំពោះព័ត៌មានបន្ថែមអំពីស្ថិតិជញ្ជីងទូទាត់ និងស្ថិតិដែលពាក់ព័ន្ធ សូមទាក់ទងលោក **កាន់ សុខាន់** ប្រធាននាយកដ្ឋានស្ថិតិ នៃធនាគារជាតិនៃកម្ពុជា តាមទូរស័ព្ទលេខ : (៨៥៥) ៨៨៦ ២១១ ១២៣ ឬតាមអ៊ីម៉ែល tsokhann@online.com.kh ។

ការចេញផ្សាយលើកក្រោយ

ការចេញផ្សាយ

ពេលវេលាចេញផ្សាយ

ត្រីមាសទី៣ ឆ្នាំ២០១៣

ថ្ងៃទី៣១ ខែធ្នូ ឆ្នាំ២០១៣

ការកែប្រែក្នុងការចេញផ្សាយលើកនេះ

កំណែ ៖

ការចេញផ្សាយលើកនេះ មានរាប់បញ្ចូលការកែតម្រូវទិន្នន័យក្នុងខ្ទង់ការនាំចូល (ឥណទាន) និងខ្ទង់ការនាំចេញ (ឥណពន្ធ) នៃសមតុល្យគណនីទំនិញ ក្នុងត្រីមាសទី១ ឆ្នាំ២០១៣ និងខ្ទង់សេវាដឹកជញ្ជូនដំណើរទាំងផ្នែកឥណទាន និងឥណពន្ធ នៃសេវាសុទ្ធ ចាប់ពីត្រីមាសទី៤ ឆ្នាំ២០១១ ដល់ត្រីមាសទី១ ឆ្នាំ២០១៣ ។ ក្នុងត្រីមាសទី១ ឆ្នាំ២០១៣ ផ្នែករដ្ឋាភិបាលកណ្តាល នៃបង្វែរចរន្ត (ឥណទាន) ត្រូវបានកែតម្រូវផងដែរ ។ លើសពីនេះ ទិន្នន័យវិនិយោគផ្សេងទៀត នៃទ្រព្យសកម្មហិរញ្ញវត្ថុបរទេស ត្រូវបានកែតម្រូវចាប់ពីត្រីមាសទី១ ឆ្នាំ២០០៩ ដល់ត្រីមាសទី១ ឆ្នាំ២០១៣ ។ ខ្ទង់វិនិយោគផ្ទាល់នៅកម្ពុជានៃទ្រព្យសកម្មហិរញ្ញវត្ថុបរទេស ត្រូវបានកែតម្រូវចាប់ពីត្រីមាសទី១ ឆ្នាំ២០០៨ ដល់ត្រីមាសទី១ ឆ្នាំ២០១៣ ។ ការកែតម្រូវខាងលើនេះ គឺយោងតាមការធ្វើបច្ចុប្បន្នកម្មទិន្នន័យពីប្រភពទិន្នន័យ និងការកែសម្រួលទិន្នន័យប៉ាន់ស្មានមួយចំនួន ។

ការកែតម្រូវទាំងនេះ បានធ្វើឱ្យមានការប្រែប្រួលទិន្នន័យស្ថានភាពវិនិយោគអន្តរជាតិសុទ្ធ និងបំណុលក្រៅប្រទេស ផងដែរ ។

ការកែប្រែក្នុងការចេញផ្សាយលើកក្រោយ

ការកែប្រែនឹងត្រូវបានរៀបចំធ្វើឡើងផងដែរ ចំពោះសមាសភាគមួយចំនួនផ្សេងទៀត នៃស្ថិតិជញ្ជីងទូទាត់ ដោយយោងទៅតាមការកែតម្រូវពីប្រភពទិន្នន័យ ។

អក្សរកាត់

- BOP** ជញ្ជីងទូទាត់
- NBC** ធនាគារជាតិនៃកម្ពុជា
- n.i.e** មិនមានរាប់បញ្ចូលនៅកន្លែងផ្សេងទៀត
- NIS** វិទ្យាស្ថានជាតិស្ថិតិ

ការតម្រឹមតួលេខ

ភាពខ្វះចន្លោះដោយអន្លើរវាងចំនួនសរុប និងផលបូកក្នុងការបោះពុម្ពផ្សាយលើកនេះ បណ្តាលមកពីការតម្រឹមតួលេខ ។

ព័ត៌មានលម្អិតបន្ថែមទៀត

ចំពោះព័ត៌មានលម្អិតបន្ថែមទៀត និងសេវាទិន្នន័យពិសេសអាចសាកសួរតាមសំណូមពរ ឬតាមការមកជំរុញត្រួតដោយផ្ទាល់ ។

Notes

Inquiries

For further information about these BOP and related statistics, please contact **Mr. Tann Sokhann**, Director of Statistics Department, National Bank of Cambodia on (855) 886 211 123 or by email at: tsokhann@online.com.kh

Forthcoming issues

Issue	Expected release
<i>September Quarter 2013</i>	<i>31 December 2013</i>

Changes in this issue

This issue includes revisions to Balance on: Goods—Imports and Exports in the March Quarter 2013; Services Account (Credits and Debits)—Travel Services from the December Quarter 2011 to the March Quarter 2013; and Current transfers (Debit) – General Government in the March Quarter 2013.

In addition, the Foreign Financial Assets—Other Investment has been revised from the March Quarter 2009 to the March Quarter 2013. The Foreign Financial Liabilities—Direct Investment in Cambodia has also been revised from the March Quarter 2008 to the March Quarter 2013. These revisions have been made due mainly to the revisions made by the source data.

These revisions led to the changes in the Current Account and Financial Account Balances. Therefore, these changes also contributed to the changes in the level of International Investment Position and External Debt.

Changes in next issue

Changes will be also made to some other BOP components following the revised estimates performed by the source data.

Abbreviations

BOP Balance of Payments
NBC National Bank of Cambodia
n.i.e. Not Included Elsewhere
NIS National Institute of Statistics

Rounding

Any discrepancies between totals and the sum of the component aggregates in this publication are due to rounding.

More detailed information

More detailed information and special data services are available on request and on a “user pays” basis.

ផ្នែកសំខាន់ៗ

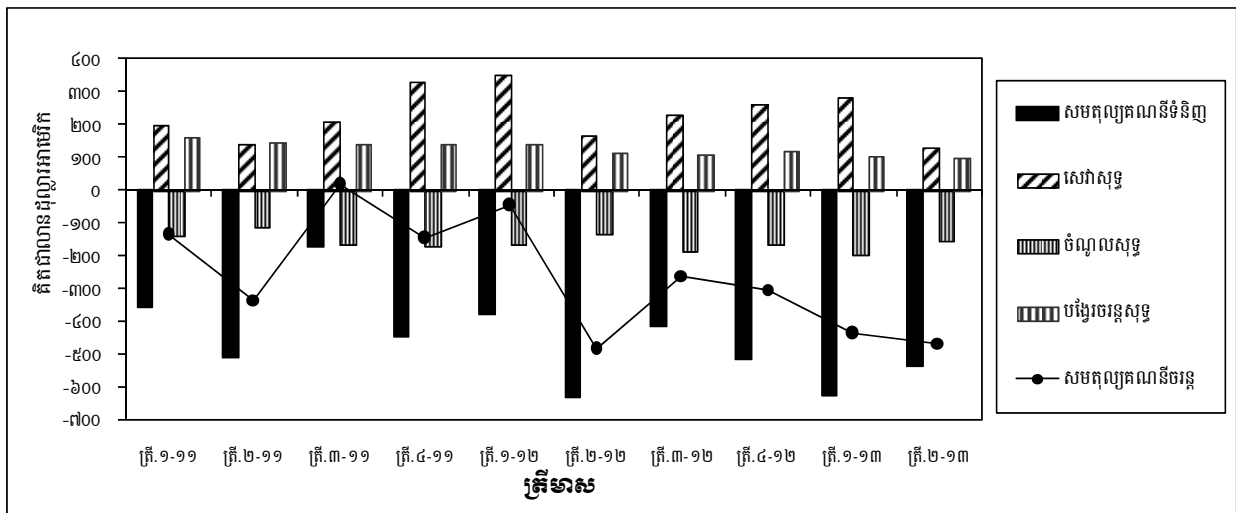
សមាសភាគគណនី

គិតជាលានដុល្លារអាមេរិក	ត្រី.១-១២	ត្រី.២-១២	ត្រី.៣-១២	ត្រី.៤-១២	ត្រី.១-១៣	ត្រី.២-១៣	បម្រែបម្រួលជា % ត្រី.២-១៣/ត្រី.១-១៣	បម្រែបម្រួលជា % ត្រី.២-១៣/ត្រី.២-១២
គណនីចរន្ត								
សមតុល្យគណនីទំនិញ	-៣៨០,០	-៦៣៦,៥	-៤១៥,៣	-៥១៧,៤	-៦២៧,៣	-៥៤០,៩	១៣,៨	-១៥,០
សេវា (សុទ្ធ)	៣៥៣,១	១៦៩,០	២២៨,៩	២៦០,៥	២៨១,៦	១៣១,៥	-៥៣,៣	-២២,២
ប្រាក់ចំណូល (សុទ្ធ)	-១៦៣,៤	-១៣៤,២	-១៨៤,៧	-១៦៦,៦	-១៩៦,២	-១៥៧,៧	-១៩,៦	១៧,៥
បង្វែរចរន្ត (សុទ្ធ)	១៤០,៩	១១៤,៣	១០៨,៦	១២០,០	១០១,៤	៩៨,២	-៣,២	-១៤,១
សមតុល្យគណនីចរន្ត	-៤៩,៥	-៤៨៧,៤	-២៦២,៦	-៣០៣,៥	-៤៤០,៤	-៤៦៩,០	៦,៥	-៣,៨
គណនីដើមទុន និងហិរញ្ញវត្ថុ								
សមតុល្យគណនីដើមទុន	៦៨,៥	៦៨,១	៦៩,៥	៧០,៤	៨៥,៣	៨៥,៣	០,០	២៥,១
សមតុល្យគណនីហិរញ្ញវត្ថុ	-២៤,៩	៤០៦,៣	១៦៨,៣	២៤៤,១	៣៨៤,០	៤០២,៣	៤,៨	-១,០
ស្ថានភាពវិនិយោគអន្តរជាតិ								
ហ៊ុន (សុទ្ធ)	-៥.៤៩០,១	-៥.៧៦៥,១	-៦.០៧២,១	-៦.៤២៤,៥	-៦.៦៩៩,៧	-៧.១៤០,៤	៦,៦	២៣,៩
ចំណូល (សុទ្ធ)	២.២០៤,៧	២.០៨៤,៦	២.២៣១,៨	២.៨៦៣,៤	២.២៧៣,៩	២.២៨២,២	០,៤	៩,៥
ឧបករណ៍ផ្សេងៗ (សុទ្ធ)	៧៧០,២	៧២៤,១	៨១៥,៩	៧៦៧,៥	៧៤០,២	៥៨៤,៦	-២១,០	-១៩,៣
ស្ថានភាពវិនិយោគអន្តរជាតិ (សុទ្ធ)	២.៥១៥,២	-២.៩៥៦,៤	-៣.០២៤,៤	-៣.២៨៨,៦	-៣.៦៨៥,៦	-៤.២៧៣,៧	១៦,០	៤៤,៦

ចំណុចគន្លឹះ

សមតុល្យគណនីចរន្តរបស់ប្រទេសកម្ពុជាក្នុងត្រីមាសទី២ ឆ្នាំ២០១៣ មានឱនភាព ៤៦៩,០ លានដុល្លារអាមេរិក បានកើនឡើងពីឱនភាពចំនួន ៤៤០,៤ លានដុល្លារអាមេរិក ក្នុងត្រីមាសមុន ។ ការកើនឡើងនេះបណ្តាលមកពីការថយចុះអតិរេកគណនីសេវា និងគណនីបង្វែរចរន្តសុទ្ធ ចំនួន ៥៣,៣% និង ៣,២% រៀងគ្នា ខណៈដែលឱនភាពសមតុល្យគណនីទំនិញ និងគណនីប្រាក់ចំណូលបានថយចុះ ។

រូបទី១ ៖ សមាសភាគគណនីចរន្ត



អតិរេកគណនីដើមទុនក្នុងត្រីមាសទី២ ឆ្នាំ២០១៣ នេះពុំមានការប្រែប្រួលធៀបនឹងត្រីមាសមុន ដែលមានអតិរេកចំនួន ៨៥,៣ លានដុល្លារអាមេរិក ។ គណនីហិរញ្ញវត្ថុមានលំហូរចូលសុទ្ធ ៤០២,៣ លានដុល្លារអាមេរិក ធៀបនឹងលំហូរចូលសុទ្ធ ចំនួន ៣៨៤,០ លានដុល្លារអាមេរិក ក្នុងត្រីមាសមុន ។

គិតត្រឹមចុងត្រីមាសទី២ ឆ្នាំ២០១៣ ស្ថានភាពវិនិយោគអន្តរជាតិរបស់ប្រទេសកម្ពុជាបានបង្ហាញថា ទ្រព្យអកម្មបរទេសសុទ្ធមានចំនួន ៤.២៧៣,៧ លានដុល្លារអាមេរិក បានកើនឡើង ៥៨៤,១ លានដុល្លារអាមេរិក ធៀបនឹងសមតុល្យសុទ្ធនៅចុងត្រីមាសមុន ។ ការកើនឡើងនេះបណ្តាលមកពីកំណើនទ្រព្យអកម្មបរទេសជាហ៊ុនសុទ្ធចំនួន ៤៤០,៧ លានដុល្លារអាមេរិក ។

ការវិនិច្ឆ័យលើការប៉ាន់ស្មាន

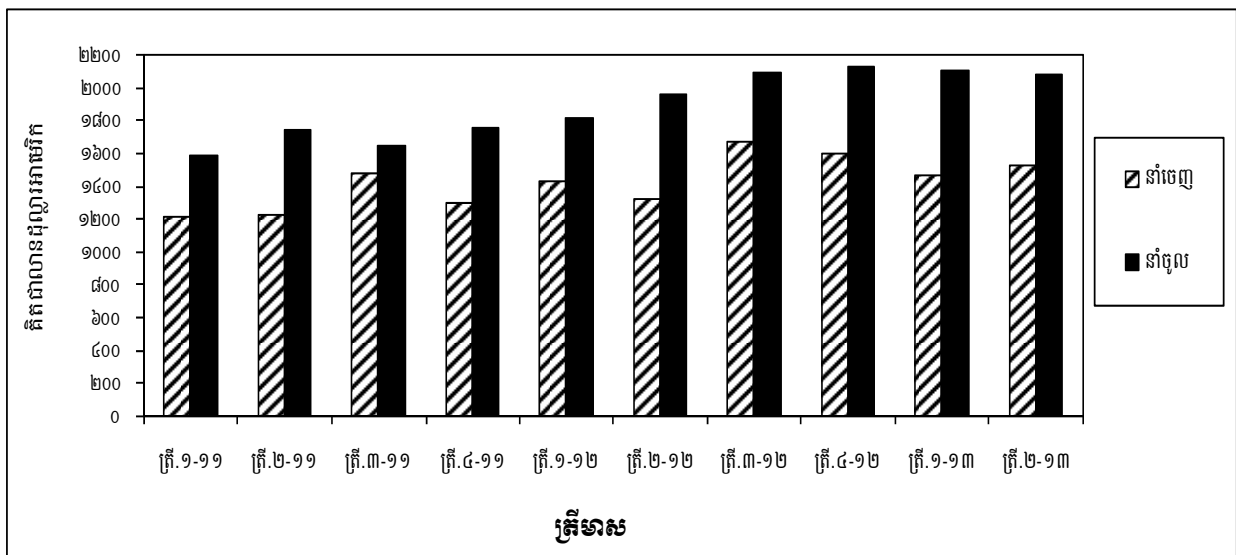
គណនីចរន្ត

សមតុល្យគណនីចរន្តមានឱនភាពចំនួន ៤៦៩,០ លានដុល្លារអាមេរិក ក្នុងត្រីមាសទី២ ឆ្នាំ២០១៣ បានកើនឡើង ២៨,៦ លានដុល្លារអាមេរិក (៦,៥%) ធៀបនឹងឱនភាព ក្នុងត្រីមាសទី១ ឆ្នាំ២០១៣ ។ ឱនភាពក្នុងត្រីមាសទី២ ឆ្នាំ២០១៣ នេះ មានសមាមាត្រប្រមាណ ១២,១% នៃផលិតផលក្នុងស្រុកសរុប ។

ទំនិញ

ក្នុងត្រីមាសទី២ ឆ្នាំ២០១៣ សមតុល្យគណនីចរន្តមានឱនភាពចំនួន ៥៤០,៩ លានដុល្លារអាមេរិក បានថយចុះ ៨៦,៥ លានដុល្លារអាមេរិក (១៣,៨%) ធៀបនឹងឱនភាពចំនួន ៦២៧,៣ លានដុល្លារអាមេរិកក្នុងត្រីមាសទី១ ឆ្នាំ២០១៣ ។ បើធៀបឆ្នាំលើឆ្នាំ ឱនភាពសមតុល្យគណនីទំនិញ ក្នុងត្រីមាសមុន បានថយចុះចំនួន ៩៥,៦ លានដុល្លារអាមេរិក (១៥,០%) ធៀបនឹងឱនភាព ៦៣៦,៥ លានដុល្លារអាមេរិកក្នុងត្រីមាសដូចគ្នានៃឆ្នាំកន្លងទៅ ។

រូបទី២ ៖ ការនាំចេញ និងការនាំចូល



ក្នុងអំឡុងពេលដដែលនេះ ការនាំចេញសរុប f.o.b មានចំនួន ១.៥២៩,៨ លានដុល្លារអាមេរិក បានកើនឡើង ចំនួន ៥៩,១ លានដុល្លារអាមេរិក (៤,០%) ពី ១.៤៧០,៧ លានដុល្លារអាមេរិកក្នុងត្រីមាសទី១ ឆ្នាំ២០១៣ និងចំនួន ២០៩,៦ លានដុល្លារអាមេរិក (១៥,៩%) ពី ១.៣២០,៣ លានដុល្លារអាមេរិកក្នុងត្រីមាសដូចគ្នានៃឆ្នាំកន្លងទៅ ។ កត្តា ចម្បងរួមចំណែកក្នុងការកើនឡើងនេះ បណ្តាលមកពីការកើនឡើងការនាំចេញតាមប្រព័ន្ធអនុគ្រោះពន្ធទូទៅ ដល់ ១.៣៧៧,១ លានដុល្លារអាមេរិក ពោលគឺ បានកើនឡើងចំនួន ៥៧,៥ លានដុល្លារអាមេរិក (៤,៤%) ពី ១.៣១៩,៦ លានដុល្លារអាមេរិក ក្នុងត្រីមាសមុន ។ កត្តាដទៃទៀតដែលបានរួមចំណែកក្នុងការកើនឡើងការនាំចេញសរុប f.o.b ដូចជា ការនាំចេញកៅស៊ូ និងផលិតផលកៅស៊ូ ផលិតផលនេសាទ ឈើនិងផលិតផលឈើ និងទំនិញផ្សេងទៀត បានបង្ហាញថា មានការកើនឡើង តិចតួច ។

ការនាំចូលសរុប f.o.b បានថយចុះចំនួន ២៧,៤ លានដុល្លារអាមេរិក (១,៣%) ពី ២.០៩៨,១ លានដុល្លារ អាមេរិកក្នុងត្រីមាសទី១ ឆ្នាំ២០១៣ ដល់ ២.០៧០,៧ លានដុល្លារអាមេរិក ក្នុងត្រីមាសទី២ ឆ្នាំ២០១៣ ។ ការថយចុះនេះ បណ្តាលមកពីការថយចុះការនាំចូលទំនិញមួយចំនួនដូចជា ការនាំចូលគ្រឿងសំណង់ (១០,៨ លានដុល្លារអាមេរិក ឬ ១៣,១%) ប្រេងឥន្ធនៈ ប្រេងរ៉ាវ និងវត្ថុធាតុដើមពាក់ព័ន្ធ (៤,៥ លានដុល្លារអាមេរិក ឬ ១,៦%) និងការថយចុះតិចតួច លើការនាំចូលម្ហូបអាហារ គ្រឿងអេឡិចត្រូនិច និងគ្រឿងចក្រនិងឧបករណ៍ដឹកជញ្ជូន ។

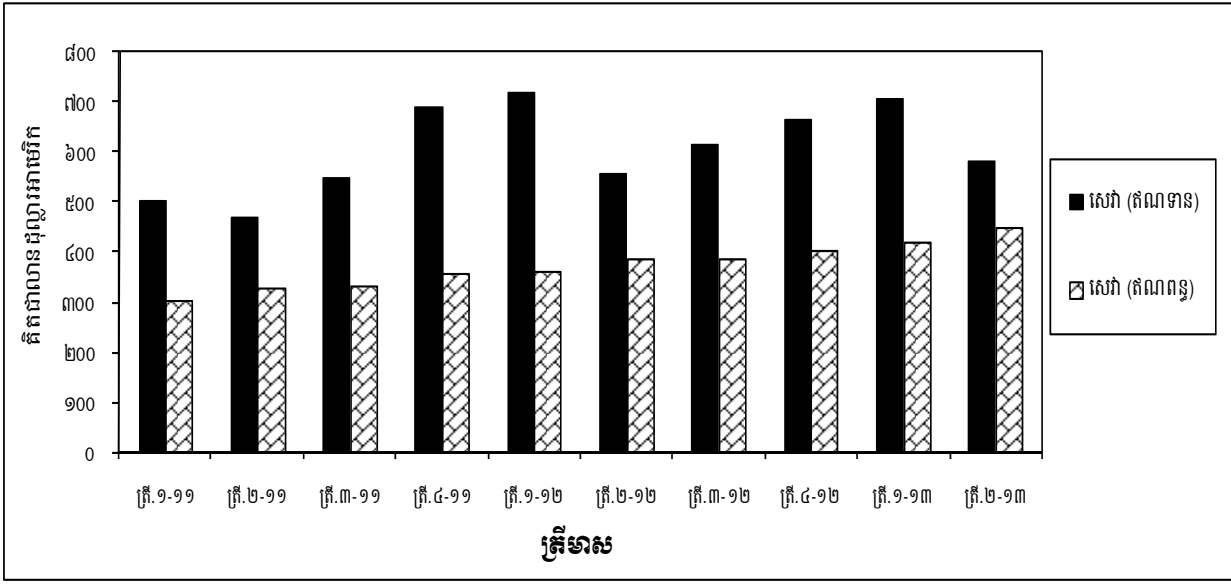
សេវា

គណនីសេវាសុទ្ធក្នុងត្រីមាសទី២ ឆ្នាំ២០១៣ មានអតិរេកចំនួន ១៣១,៥ លានដុល្លារអាមេរិក បានថយចុះចំនួន ១៥០,២ លានដុល្លារអាមេរិក (៥៣,៣%) ធៀបនឹងអតិរេកក្នុងត្រីមាសទី១ ឆ្នាំ២០១៣ ដែលមានចំនួន ២៨១,៦ លានដុល្លារអាមេរិក ។ ការថយចុះអតិរេកសេវាធ្វើដំណើរ និងការកើនឡើងឱនភាពសេវាដឹកជញ្ជូនសុទ្ធគឺកត្តាចម្បងរួមចំណែកក្នុងការថយចុះអតិរេកសមតុល្យគណនីសេវាសុទ្ធនេះ ។ បើធៀបនឹងត្រីមាសដូចគ្នានៃឆ្នាំកន្លងទៅ អតិរេកសមតុល្យគណនីសេវាសុទ្ធបានថយចុះចំនួន ៣៧,៥ លានដុល្លារអាមេរិក (២២,២%) ។

គណនីសេវា (ឥណទាន) បានថយចុះចំនួន ១២៤,៦ លានដុល្លារអាមេរិក (១៧,៧%) ពី ៧០៤,៤ លានដុល្លារអាមេរិក ក្នុងត្រីមាសមុន មកត្រឹម ៥៧៩,៨ លានដុល្លារអាមេរិក ក្នុងត្រីមាសទី២ ឆ្នាំ២០១៣ ។ ការថយចុះនេះបណ្តាលមកពីការថយចុះ សេវាធ្វើដំណើរ (១១៣,៦ លានដុល្លារអាមេរិក ឬ ២២,២%) សេវាដឹកជញ្ជូន (១១,៨ លានដុល្លារអាមេរិក ឬ ១២,១%) ខណៈដែលសេវាផ្សេងៗបានកើនឡើងតិចតួចពី ៩៤,១ លានដុល្លារអាមេរិក ក្នុងត្រីមាសទី១ ឆ្នាំ២០១៣ ដល់ ៩៤,៩ លានដុល្លារអាមេរិក ក្នុងត្រីមាសទី២ ឆ្នាំ២០១៣ ដែលជាលទ្ធផលនៃការកើនឡើងនៃសេវាទូរគមនាគមន៍ និងថ្លៃអាជ្ញាប័ណ្ណនិងពន្ធសួយសារ ។

ក្នុងត្រីមាសទី២ ឆ្នាំ២០១៣ សេវា (ឥណពន្ធ) បានកើនឡើងចំនួន ២៥,៥ លានដុល្លារអាមេរិក (៦,០%) ដល់ ៤៤៨,៣ លានដុល្លារអាមេរិក ធៀបនឹងសមតុល្យក្នុងត្រីមាសមុន ដែលការកើនឡើងនេះបណ្តាលមកពីការកើនឡើង សេវាធ្វើដំណើរ (១៥,៣ លានដុល្លារអាមេរិក ឬ ២០,៧%) និងសេវាផ្សេងៗ (១២,០ លានដុល្លារអាមេរិក ឬ ១១,២%) ជាពិសេសសេវារដ្ឋាភិបាល សេវាសាងសង់ សេវាធានារ៉ាប់រង និងសេវាទូរគមនាគមន៍ ។

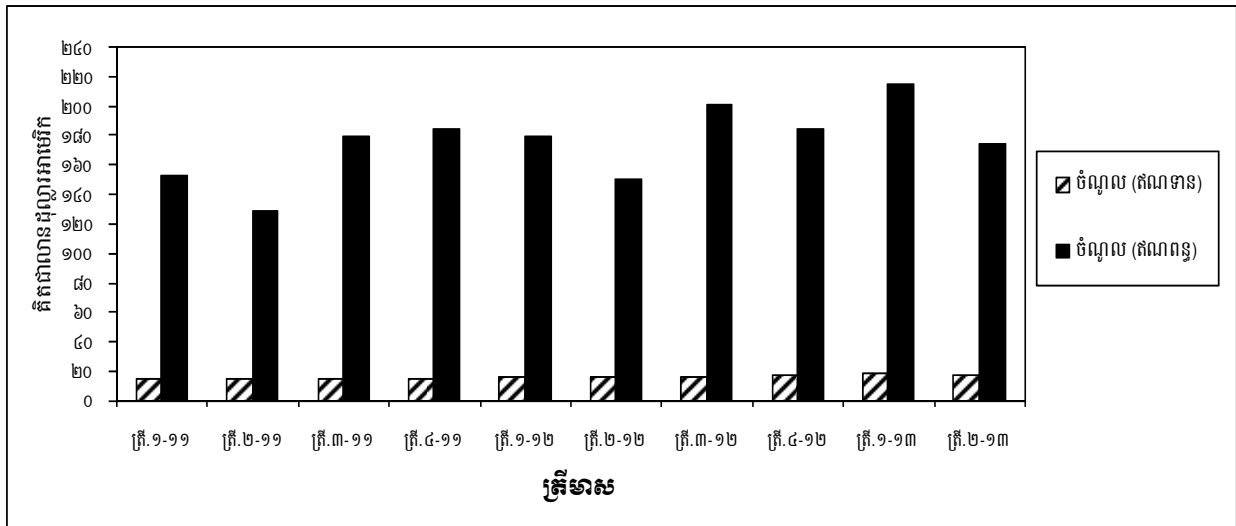
រូបទី៣ ៖ សេវា (ឥណទាន និងឥណពន្ធ)



ប្រាក់ចំណូល

ឱនភាពគណនីប្រាក់ចំណូលសុទ្ធ បានថយចុះចំនួន ៣៨,៥ លានដុល្លារអាមេរិក (១៩,៦%) ពី ១៩៦,២ លានដុល្លារអាមេរិក ក្នុងត្រីមាសទី១ ឆ្នាំ២០១៣ មកត្រឹម ១៥៧,៧ លានដុល្លារអាមេរិក ក្នុងត្រីមាសទី២ ឆ្នាំ២០១៣ ។ ការថយចុះនេះបណ្តាលមកពី ការថយចុះឱនភាពប្រាក់ចំណូលពីការវិនិយោគសុទ្ធ ពិសេសគណនីប្រាក់ចំណូលពីការវិនិយោគផ្ទាល់សុទ្ធ ។ រីឯការទូទាត់ប្រាក់បៀវត្សឱនិយោជិតសុទ្ធ មានការប្រែប្រួលតិចតួច ។

រូបទី២ ៖ ប្រាក់ចំណូល (ឥណទាន និងឥណពន្ធ)

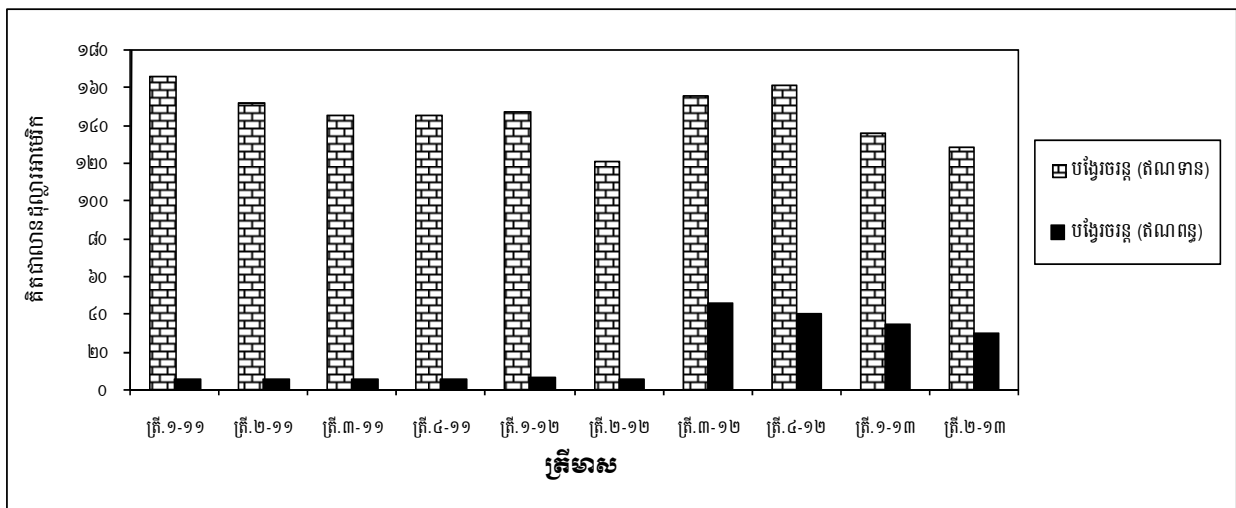


ប្រាក់ចំណូល (ឥណទាន) បានថយចុះចំនួន ១,៣ លានដុល្លារអាមេរិក (៧,៣%) ពី ១៨,៥ លានដុល្លារអាមេរិក ក្នុងត្រីមាសទី១ ឆ្នាំ២០១៣ មកត្រឹម ១៧,២ លានដុល្លារអាមេរិក ក្នុងត្រីមាសទី២ ឆ្នាំ២០១៣ ។ ការថយចុះ ប្រាក់ចំណូល ពីការវិនិយោគផ្សេងទៀត ចំនួន ១,៤ លានដុល្លារអាមេរិក (១១,១%) គឺជាកត្តាចម្បងរួមចំណែកក្នុងការថយចុះនេះ ។ ការទូទាត់ប្រាក់បៀវត្សឲ្យនិយោជិត (ឥណទាន) ពុំមានការប្រែប្រួលធៀបនឹងសមតុល្យ ១,៣ លានដុល្លារអាមេរិក ក្នុង ត្រីមាសមុន ។ ចំណែកប្រាក់ចំណូល (ឥណពន្ធ) ក្នុងត្រីមាសទី២ ឆ្នាំ២០១៣ មានចំនួន ១៧៤,៩ លានដុល្លារអាមេរិក បានថយចុះ ៣៩,៨ លានដុល្លារអាមេរិក (១៨,៥%) ពី ២១៤,៧ លានដុល្លារអាមេរិក ក្នុងត្រីមាសមុន ។ ការថយចុះ ប្រាក់ចំណូល (ឥណពន្ធ) នេះ បណ្តាលមកពីការថយចុះ ប្រាក់ចំណូលពីការវិនិយោគ ចំនួន ៣៩,៨ លានដុល្លារអាមេរិក (២០,១%) ដែលការថយចុះនេះត្រូវបានរួមចំណែកដោយ ការថយចុះប្រាក់ចំណូលពីការវិនិយោគផ្ទាល់ និងការវិនិយោគ ផ្សេងទៀត ។ ការទូទាត់ប្រាក់បៀវត្សឲ្យនិយោជិត (ឥណពន្ធ) បានថយចុះ ០,១ លានដុល្លារអាមេរិក (០,៤%) ពី ១៦,៨ លានដុល្លារអាមេរិក ក្នុងត្រីមាសទី១ ឆ្នាំ២០១៣ មកត្រឹម ១៦,៧ លានដុល្លារអាមេរិក ក្នុងត្រីមាសទី២ ឆ្នាំ២០១៣ ។

បង្វែរចរន្ត

ក្នុងត្រីមាសទី២ ឆ្នាំ២០១៣ គណនីបង្វែរចរន្តសុទ្ធមានអតិរេកចំនួន៩៨,២ លានដុល្លារអាមេរិក បានថយចុះ ៣,៣ លានដុល្លារអាមេរិក (៣,២%) ធៀបនឹងអតិរេកគណនីបង្វែរចរន្តសុទ្ធចំនួន ១០១,៤ លានដុល្លារអាមេរិក ក្នុងត្រីមាសទី១ ឆ្នាំ២០១៣ ។ គណនីបង្វែរចរន្ត (ឥណទាន) បានថយចុះចំនួន ៧,៤ លានដុល្លារអាមេរិក (៥,៥%) ដល់ ១២៨,៣ លានដុល្លារអាមេរិក ក្នុងត្រីមាសទី២ ឆ្នាំ២០១៣ ។ ក្នុងអំឡុងពេលដូចគ្នានេះ គណនីបង្វែរចរន្ត (ឥណពន្ធ) បានថយចុះ ចំនួន ៤,២ លានដុល្លារអាមេរិក (១២,១%) ពី ៣៤,៣ លានដុល្លារអាមេរិក ក្នុងត្រីមាសទី១ ឆ្នាំ២០១៣ មកត្រឹម ៣០,១ លានដុល្លារអាមេរិក ។

រូបទី៥ ៖ បង្វែរចរន្ត (ឥណទាន និងឥណពន្ធ)

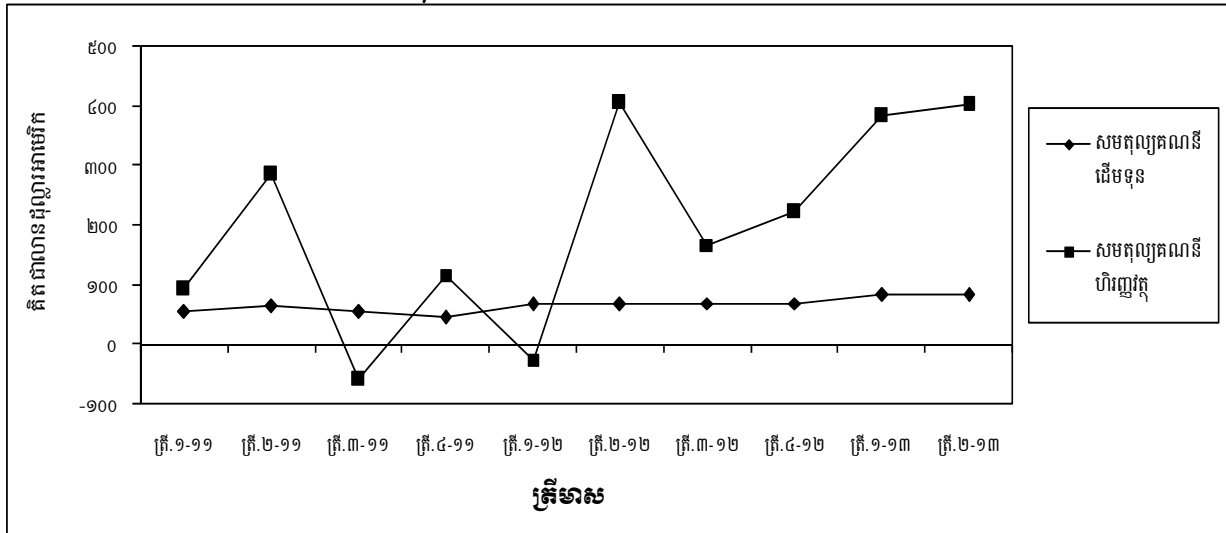


គណនីដើមទុន និងហិរញ្ញវត្ថុ

គណនីដើមទុន

សមតុល្យគណនីដើមទុន មានអតិរេកចំនួន ៨៥,៣ លានដុល្លារអាមេរិក ក្នុងត្រីមាសទី២ ឆ្នាំ២០១៣ និងមានអតិរេកចំនួនដូចគ្នានឹងត្រីមាសមុន ។

រូបទី៦ ៖ គណនីដើមទុន និងហិរញ្ញវត្ថុ

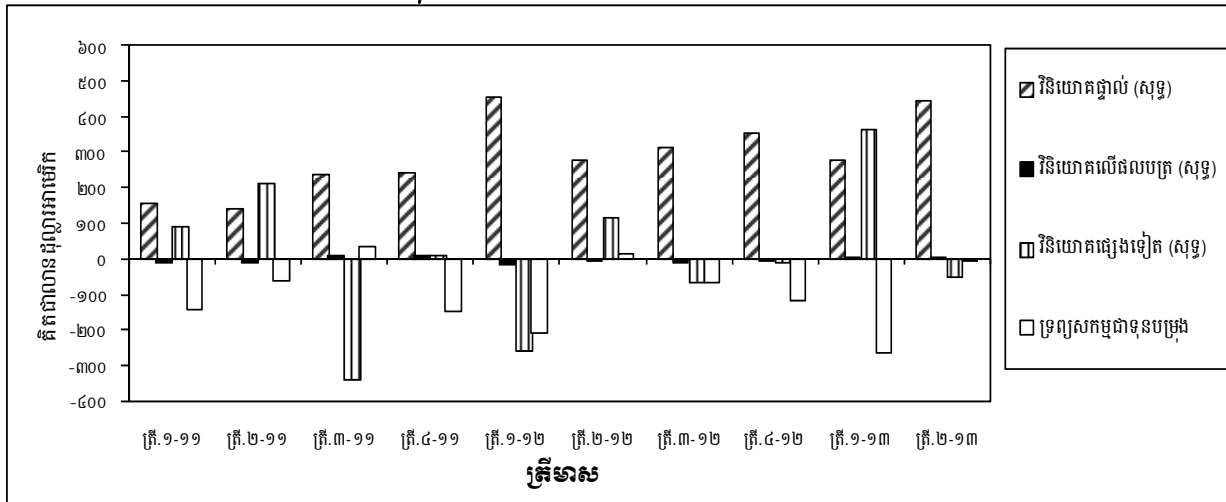


គណនីហិរញ្ញវត្ថុ

សមតុល្យគណនីហិរញ្ញវត្ថុ បានបង្ហាញពីលំហូរចូលសុទ្ធចំនួន ៤០២,៣ លានដុល្លារអាមេរិក ក្នុងត្រីមាសទី២ ឆ្នាំ២០១៣ បានកើនឡើង ១៨,៣ លានដុល្លារអាមេរិក (៤,៨%) ធៀបនឹងលំហូរចូលសុទ្ធចំនួន ៣៨៤,០ លានដុល្លារអាមេរិក ក្នុងត្រីមាសមុន ។ កំណើនលំហូរចូលសុទ្ធនេះ បណ្តាលមកពីការកើនឡើងលំហូរចូលសុទ្ធនៃគណនីវិនិយោគផ្ទាល់ និងការកើនឡើងគណនីទ្រព្យសកម្មជាទុនបម្រុងបរទេស ។

គណនីវិនិយោគផ្ទាល់ (សុទ្ធ) បានបង្ហាញថាមានលំហូរចូល ៤៤៨,១ លានដុល្លារអាមេរិកក្នុងត្រីមាសទី២ ឆ្នាំ២០១៣ បានកើនឡើងចំនួន ១៦៧,៦ លានដុល្លារអាមេរិក (៥៩,៧%) ធៀបនឹងលំហូរចូលសុទ្ធក្នុងត្រីមាសមុន ចំនួន ២៨០,៥ លានដុល្លារអាមេរិក ។ បើធៀបនឹងលំហូរចូលសុទ្ធចំនួន ២៧៩,៧ លានដុល្លារអាមេរិកត្រីមាសដូចគ្នានៃឆ្នាំកន្លងទៅ គណនីវិនិយោគផ្ទាល់នេះបានកើនឡើងចំនួន ១៦៨,៥ លានដុល្លារអាមេរិក (៦០,២%) ។

រូបទី៧ ៖ សមាសភាគគណនីហិរញ្ញវត្ថុ



គណនីវិនិយោគលើផលបត្រ មានលំហូរចូលសុទ្ធចំនួន ៣,៨ លានដុល្លារអាមេរិក ក្នុងត្រីមាសទី២ ឆ្នាំ២០១៣ បានថយចុះចំនួន ០,៣ លានដុល្លារអាមេរិក (៧,៩%) ធៀបនឹងលំហូរចូលសុទ្ធចំនួន ៤,១ លានដុល្លារអាមេរិក ក្នុងត្រីមាស មុន ។ ក្នុងត្រីមាសដូចគ្នានៃឆ្នាំកន្លងទៅ សមតុល្យនេះមានចំនួន ៣,១ លានដុល្លារអាមេរិក ។

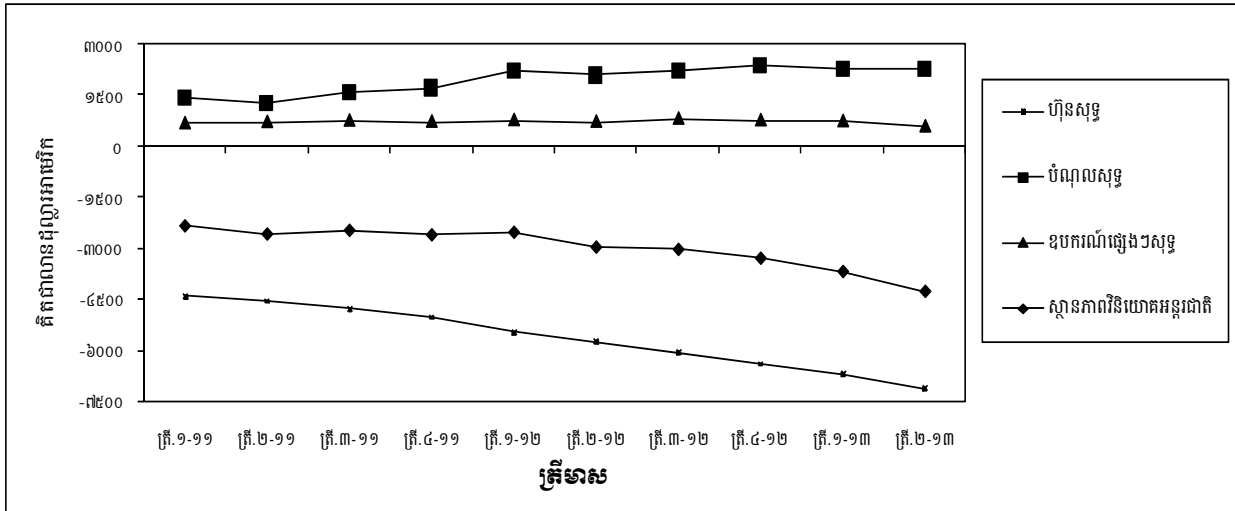
គណនីវិនិយោគផ្សេងទៀត បានកត់ត្រានូវលំហូរចេញសុទ្ធចំនួន ៤៨,៥ លានដុល្លារអាមេរិក ក្នុងត្រីមាសទី២ ឆ្នាំ២០១៣ បន្ទាប់ពីមានលំហូរចូលសុទ្ធចំនួន ៣៦៦,៩ លានដុល្លារអាមេរិក ក្នុងត្រីមាសទី១ ឆ្នាំ២០១៣ ខណៈដែលសមតុល្យ នេះ មានលំហូរចូលសុទ្ធចំនួន ១១៦,២ លានដុល្លារអាមេរិក ក្នុងត្រីមាសដូចគ្នានៃឆ្នាំកន្លងទៅ ។

លំហូរចេញសុទ្ធនៃទ្រព្យសកម្មជាទុនបម្រុងបរទេស ក្នុងត្រីមាសទី២ ឆ្នាំ២០១៣ មានចំនួន ១,២ លានដុល្លារអាមេរិក បានថយចុះចំនួន ២៦៦,៤ លានដុល្លារអាមេរិក ពី ២៦៧,៦ លានដុល្លារអាមេរិកក្នុងត្រីមាសទី១ ឆ្នាំ២០១៣ ។

ស្ថានភាពវិនិយោគអន្តរជាតិ

ស្ថានភាពវិនិយោគអន្តរជាតិសុទ្ធរបស់ប្រទេសកម្ពុជា គិតត្រឹមចុងត្រីមាសទី២ ឆ្នាំ២០១៣ បានបង្ហាញថាទ្រព្យ- អកម្មបរទេសសុទ្ធមានចំនួន ៤.២៧៣,៧ លានដុល្លារអាមេរិកធៀបនឹងសមតុល្យសុទ្ធចំនួន ៣.៦៨៥,៦ លានដុល្លារអាមេរិក នៅចុងត្រីមាសមុន ។ កត្តាចម្បងរួមចំណែកក្នុងការកើនឡើងនេះគឺបណ្តាលមកពីការកើនឡើងនៃទ្រព្យអកម្មជាហ៊ុនសុទ្ធ ។

រូបទី៨៖ សមាសភាគស្ថានភាពវិនិយោគអន្តរជាតិ



គិតត្រឹមចុងត្រីមាសទី២ ឆ្នាំ២០១៣ ទ្រព្យអកម្មជាហ៊ុនសុទ្ធបានកើនឡើងចំនួន ៤៤០,៧ លានដុល្លារអាមេរិក (៦,៦%) ពី ៦.៦៩៩,៧ លានដុល្លារអាមេរិកនៅចុងត្រីមាសទី១ ឆ្នាំ២០១៣ ដល់ ៧.១៤០,៤ លានដុល្លារអាមេរិក ។ ទ្រព្យសកម្មជាបំណុលសុទ្ធមានចំនួន ២.២៨២,២លានដុល្លារអាមេរិក បានកើនឡើងចំនួន ៨,៣ លានដុល្លារអាមេរិក (០,៤%) ធៀបនឹងសមតុល្យ ២.២៧៣,៩ លានដុល្លារអាមេរិក នៅចុងត្រីមាសទី១ ឆ្នាំ២០១៣ ។ ឧបករណ៍ផ្សេងៗ សុទ្ធបានថយចុះចំនួន ១៥៥,៦ លានដុល្លារអាមេរិក ពី ៧៤០,២ លានដុល្លារអាមេរិក នៅចុងត្រីមាសទី១ ឆ្នាំ២០១៣ មកត្រឹម ៥៨៤,៦ លានដុល្លារអាមេរិក (២១,០%) ។

HIGHLIGHTS

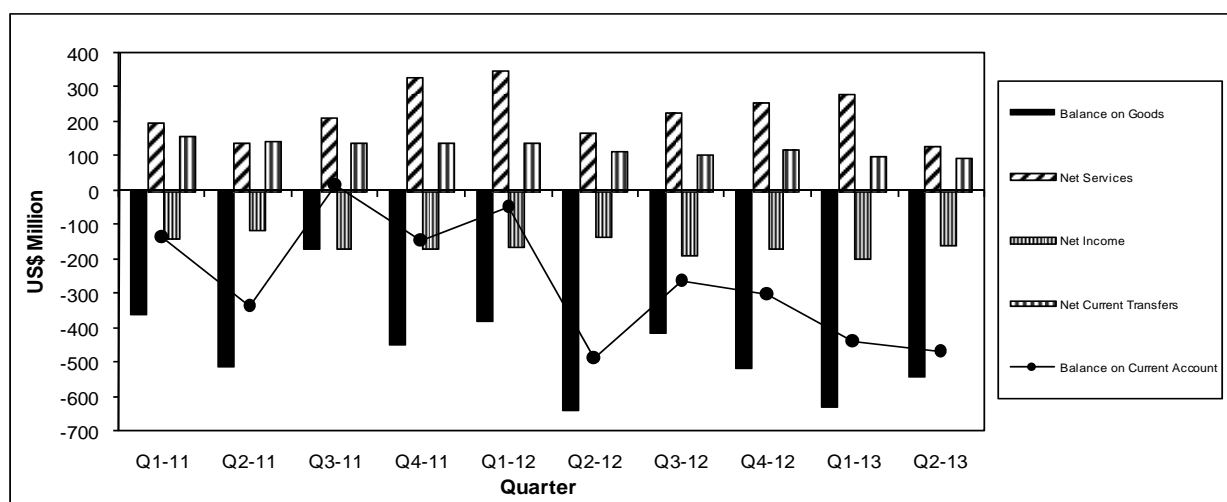
KEY AGGREGATES

US\$ Million	MQ12	JQ12	SQ12	DQ12	MQ13	JQ13	% Change JQ13/MQ13	% Change JQ13/JQ12
CURRENT ACCOUNT								
Balance on Goods	-380.0	-636.5	-415.3	-517.4	-627.3	-540.9	13.8	-15.0
Net Services	353.1	169.0	228.9	260.5	261.6	131.5	-53.3	-22.2
Net Income	-163.4	-134.2	-184.7	-166.6	-196.2	157.7	-19.6	17.5
Net Current Transfers	140.9	114.3	108.6	120.0	101.4	98.2	-3.2	-14.1
Balance on Current Account	-49.5	-487.4	-262.6	-303.5	-440.4	-469.0	6.5	-3.8
CAPITAL AND FINANCIAL ACCOUNTS								
Capital Account Balance	68.5	68.1	69.5	70.4	85.3	85.3	0.0	25.1
Financial Account Balance	-24.9	487.4	168.3	244.1	384.0	402.3	4.8	-1.0
INTERNATIONAL INVESTMENT POSITION								
Net Equity	-5,490.1	-5,765.1	-6,072.1	-6,424.5	-6,699.7	-7,140.4	6.6	23.9
Net Debt	2,204.7	2,084.6	2,231.8	2,863.4	2,273.9	2,282.2	0.4	9.5
Net Other Instruments	770.2	724.1	815.9	767.5	740.2	584.6	-21.0	-19.3
Net International Investment Position	-2,515.2	-2,956.4	-3,024.4	-3,288.6	-3,685.6	4,273.7	16.0	44.6

KEY POINTS

Cambodia's current account balance in the June Quarter 2013 indicated a deficit of US\$469.0 million, up from the deficit of US\$440.4 million in the previous quarter. The increase in the current account deficit was primarily due to the decreases in services and net current transfers surplus of 53.3% and 3.2%, respectively; while the deficit in trade and income balance showed contractions.

Figure 1: Current Account Aggregates



The capital account surplus remained unchanged of US\$85.3 million in the June Quarter 2013 from US\$85.3 million in the March Quarter 2013. Financial account showed a net inflow of US\$402.3 million in the June Quarter 2013 when comparing with the net inflow of US\$384.0 million in the previous quarter.

Cambodia's international investment position showed a net foreign liability of US\$4,273.7 million at the end of the June Quarter 2013, an increase of US\$588.1 million on the net foreign liability at the end of the previous quarter. This increase was mainly due to an increase in net foreign liability equity of US\$440.7 million.

ANALYSIS OF ESTIMATES

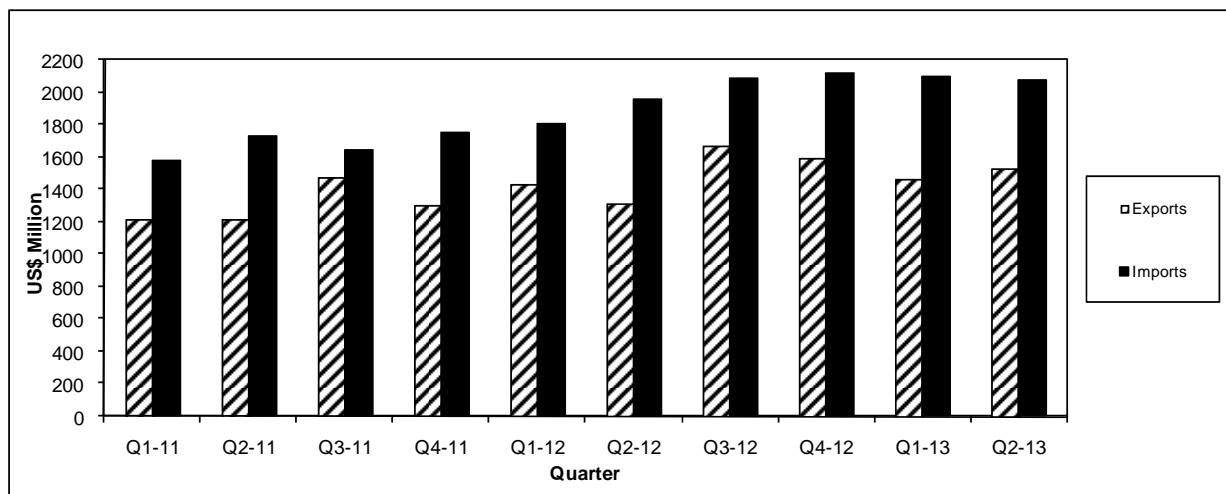
CURRENT ACCOUNT

Current account deficit in the June Quarter 2013 was US\$469.0 million, an increase of US\$28.6 million (6.5%) on the March Quarter 2013 deficit. The deficit of the second quarter 2013 was equivalent to 12.1% of gross domestic product (GDP).

GOODS

In the June Quarter 2013, the balance on goods was a deficit of US\$540.9 million, a fall of US\$86.5 million (13.8%) on the March Quarter 2013 deficit of US\$627.3 million. For year-on-year trend, the second quarter 2013 deficit decreased by US\$95.6 million (15.0%) from the June Quarter 2012 deficit of US\$636.5 million.

Figure 2: Exports and Imports



Total exports (f.o.b) in the June Quarter 2013 was US\$1,529.8 million, up by US\$59.1 million (4.0%) and US\$209.6 million (15.9%) on the exports in the March Quarter 2013 of US\$1,470.7 million and the June Quarter 2012 of US\$1,320.3 million, respectively. This was primarily due to an increase in the GSP exports in the second quarter. The GSP exports was US\$1,377.1 million in the second quarter 2013, an increase of US\$57.5 million (4.4%) from the previous quarter exports of US\$1,319.6 million. During the period, other exports' components (including rubber and rubber products, fishery products, wood and wood products, and miscellaneous) showed the minimal increases.

Total imports (f.o.b) fell by US\$27.4 million (1.3%), down from US\$2,098.1 million in the first quarter 2013 to US\$2,070.7 million in the second quarter 2013. The fall in total imports was a result of the decreases in the major components such as construction materials (US\$10.8 million or 13.1%); fuels, lubricants, and related materials (US\$4.5 million or 1.6%); and the minimal decreases in foods, electronic products and machinery and transport equipment.

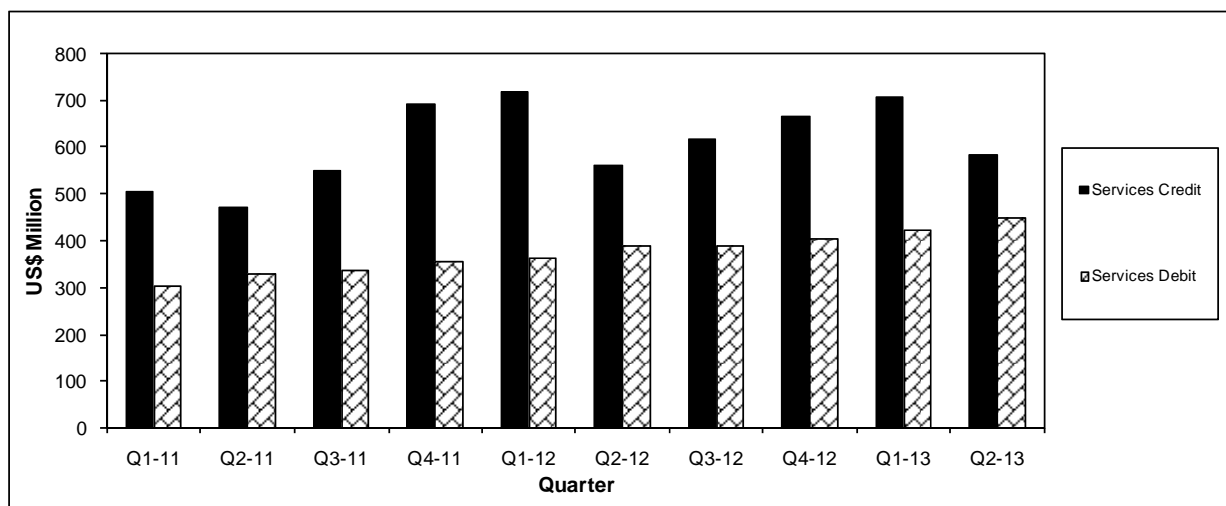
SERVICES

Net services account in the June Quarter 2013 recorded a surplus of US\$131.5 million, a fall of US\$150.2 million (53.3%) on the March Quarter 2013 surplus of US\$281.6 million. A decline in travel services surplus and a rise in net transport services deficit were the main contributors to the fall in net services surplus. The net services in the second quarter 2013 showed a fall in year-on-year surplus of US\$37.5 million (22.2%).

Service credits showed a decrease of US\$124.6 million (17.7%) from US\$704.4 million in the March Quarter 2013 to US\$579.8 million in the June Quarter 2013. The fall in services credits was driven by the decreases in travel (US\$113.6 million or 22.2%) and transportations (US\$11.8 million or 12.1%) while other services slightly increased from US\$94.9 million in the first quarter 2013 to US\$94.9 million in the second quarter 2013 as a result of the increases in communication and royalties and license fee services.

In the June Quarter 2013, services debits rose by US\$25.5 million (6.0%) on the March Quarter 2013 to US\$448.3 million. The main factors contributing to the rise were travel services (US\$15.3 million or 20.7%) and other services (US\$12.0 million or 11.2%, particularly government, construction, insurance and communication services).

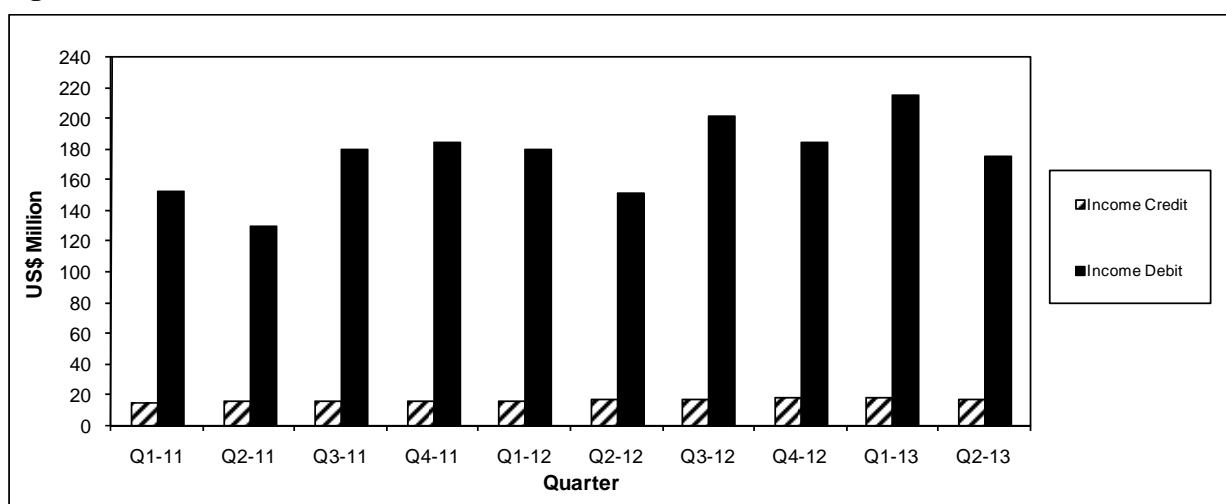
Figure 3: Services Credits and Debits



INCOME

The net income deficit declined from US\$196.2 million in the first quarter 2013 to US\$157.7 million in the second quarter 2013, a fall of US\$38.5 million (19.6%). The decrease in the income deficit in the June Quarter 2013 was due to a decrease in net investment income deficit, particularly direct investment income deficit, whereas compensation of employees deficit showed a slightly change.

Figure 4: Income Credits and Debits

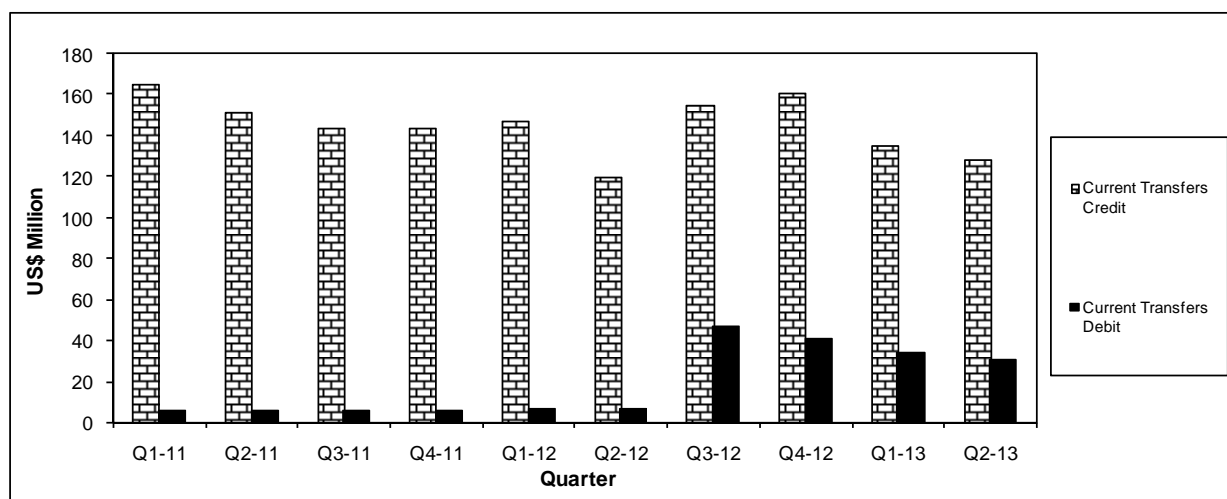


Income credits fell from US\$18.5 million in the March Quarter 2013 to US\$17.2 million in the June Quarter 2013, a decrease of US\$1.3 million or 7.3%. This decline was mainly due to a fall of US\$1.4 million (11.1%) in other investment income. Compensation of employees credits was unchanged from the previous quarter of US\$1.3 million. Income debits in the second quarter 2013 was US\$174.9 million, a decrease of US\$39.8 million (18.5%) from the previous quarter of US\$214.7 million. The decline in income debits was driven by a decline of US\$39.8 million (20.1%) in investment income, of which the declines in direct investment and other investment income were the main contributors. Compensation of employees debits decreased US\$0.1 million (0.4%) from US\$16.8 million in the previous quarter to US\$16.7 million in the June Quarter 2013.

CURRENT TRANSFERS

In the June Quarter 2013, net current transfers was a surplus of US\$98.2 million, a fall of US\$3.3 million (3.2%) on the March Quarter 2013 surplus of US\$101.4 million. Current transfers credits fell by US\$7.4 million (5.5%) to US\$128.3 million in the second quarter 2013. Current transfers debits fell by US\$4.2 million (12.1%) from US\$34.3 million in the previous quarter to US\$30.1 million in the June Quarter 2013.

Figure 5: Current Transfers Credits and Debits

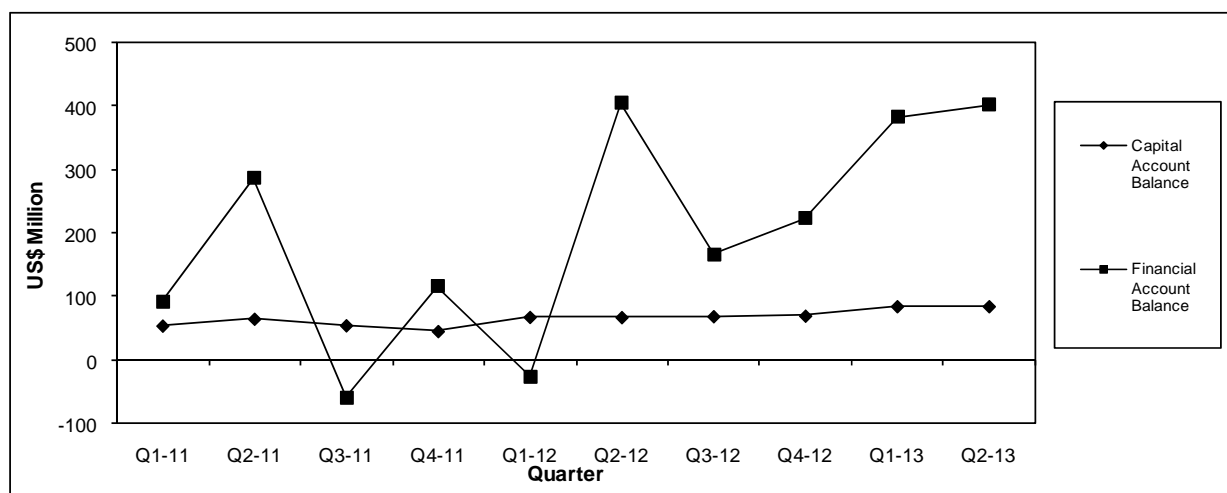


CAPITAL AND FINANCIAL ACCOUNTS

CAPITAL ACCOUNT

In the June Quarter 2013, the balance on capital account recorded the same surplus of US\$85.3 million as the previous quarter.

Figure 6: Capital and Financial Accounts

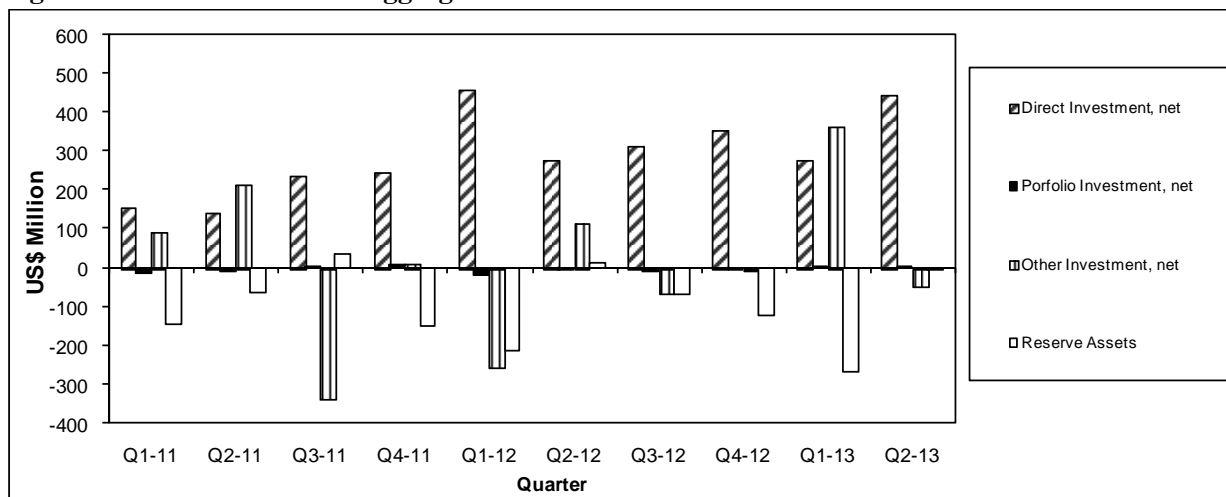


FINANCIAL ACCOUNT

Balance on financial account showed a net inflow of US\$402.3 million in the June Quarter 2013, an increase of US\$18.3 million (4.8%) on the net inflow of US\$384.0 million in the March Quarter 2013. This was mainly due to the increases in net inflow of direct investment and reserve assets.

Direct investment recorded a net inflow of US\$448.1 million in the June Quarter 2013, an increase of US\$167.6 million (59.7%) on the March Quarter 2013's net inflow of US\$280.5 million. This account showed an increase of US\$168.5 million (60.2%) on the net inflow of US\$279.7 million in the second quarter of 2012.

Figure 7: Financial Account Aggregates



Portfolio investment recorded a net inflow of US\$3.8 million in the second quarter 2013, a decline of US\$0.3 million (7.9%) on the net inflow of US\$4.1 million in the previous quarter; whereas, the net outflow in the second quarter 2012 was US\$3.1 million.

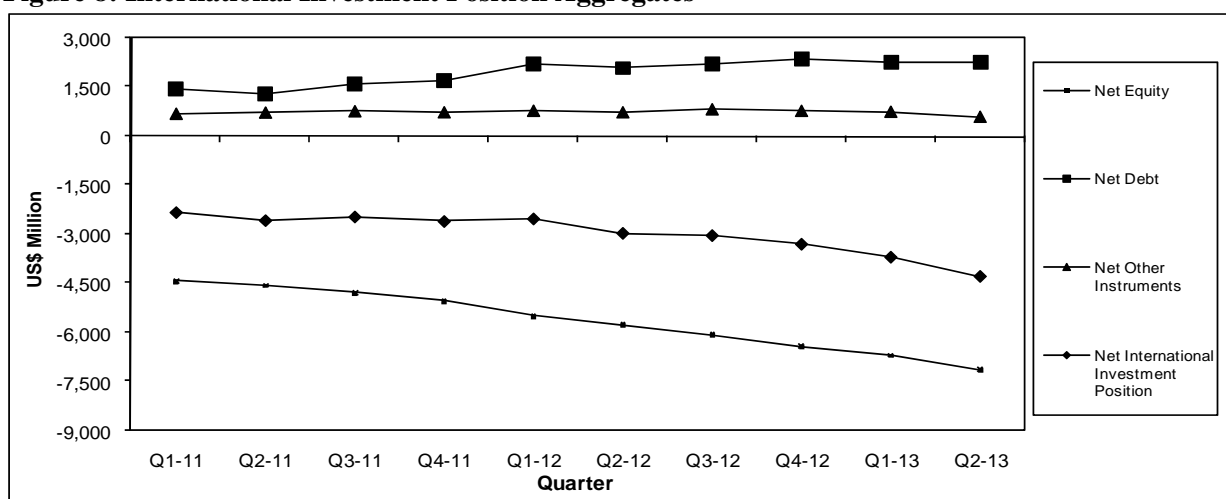
Other investment recorded a net outflow of US\$48.5 million in the June Quarter 2013, following the net inflow of US\$366.9 million in the March Quarter 2013. This account indicated a net inflow of US\$116.2 million in the June Quarter 2012.

Reserve assets in the June Quarter 2013 recorded a net outflow of US\$1.2 million, a decrease of US\$266.4 million from the March Quarter 2013 of US\$267.6 million.

INTERNATIONAL INVESTMENT POSITION

Cambodia's international investment position showed a net external liability of US\$4,273.7 million at the end of the June Quarter 2013 compared with the net external liability of US\$3,685.6 million at the end of the previous quarter. The increase in the Cambodia's net external liability was mainly due to an increase in net external liability equity.

Figure 8: International Investment Position Aggregates



Net external liability equity rose by US\$440.7 million (6.6%) from US\$6,699.7 million at the end of the March Quarter 2013 to US\$7,140.4 million at the end of the June Quarter 2013. Debt recorded a net external asset of US\$2,282.2 million, up US\$8.3 million (0.4%) on the March Quarter 2013 position of US\$2,273.9 million. The position of net other instruments showed a decrease from US\$740.2 million at the end of the March Quarter 2013 to US\$584.6 million in the June Quarter 2013, down by US\$155.6 million or 21.0%.



បញ្ជីទូទាត់របស់ប្រទេសកម្ពុជា
CAMBODIA'S BALANCE OF PAYMENTS

ត្រីមាសទី២ ឆ្នាំ២០១៣

JUNE QUARTER 2013

ការប៉ាន់ស្មានតាមវិធីបច្ចុប្បន្ន	ត្រី.១-១១	ត្រី.២-១១	ត្រី.៣-១១	ត្រី.៤-១១	ត្រី.១-១២	ត្រី.២-១២	ត្រី.៣-១២	ត្រី.៤-១២	ត្រី.១-១៣	ត្រី.២-១៣	បម្រែបម្រួលជាភាគរយ (%)		Current Price Estimates	
	Q1-11	Q2-11	Q3-11	Q4-11	Q1-12	Q2-12	Q3-12	Q4-12	Q1-13	Q2-13	ត្រី.២-១៣/ត្រី.១-១៣	ត្រី.២-១៣/ត្រី.២-១២		
	\$US m	\$US m	\$US m	\$US m	\$US m	\$US m	\$US m	\$US m	\$US m	\$US m	\$US m	Q2-13/Q1-13	Q2-13/Q2-12	
គណនីបច្ចុប្បន្ន													Current Account	
ទំនិញ													Goods	
នាំចេញ-fob	1,219.2	1,221.6	1,474.8	1,303.9	1,430.5	1,320.3	1,666.2	1,598.7	1,470.7	1,529.8	4.0	15.9	Exports f.o.b.	
នាំចូល-fob	-1,577.9	-1,731.3	-1,646.2	-1,754.2	-1,810.5	-1,956.7	-2,081.6	-2,116.1	-2,098.1	-2,070.7	-1.3	5.8	Imports f.o.b.	
សមតុល្យគណនីទំនិញ	-358.7	-509.7	-171.4	-450.3	-380.0	-636.5	-415.3	-517.4	-627.3	-540.9	-13.8	-15.0	Balance on Goods	
សេវា													Services	
ឥណទាន	503.1	470.2	547.2	690.5	717.5	558.2	616.4	665.0	704.4	579.8	-17.7	3.9	Credits	
ឥណពន្ធ	-303.3	-327.9	-335.4	-356.8	-364.4	-389.2	-387.5	-404.5	-422.8	-448.3	6.0	15.2	Debits	
សេវា (សុទ្ធ)	199.8	142.3	211.8	333.7	353.1	169.0	228.9	260.5	281.6	131.5	-53.3	-22.2	Net Services	
ប្រាក់ចំណូល													Income	
ឥណទាន	14.9	15.4	15.4	15.6	16.1	16.6	17.1	17.8	18.5	17.2	-7.3	3.7	Credits	
ឥណពន្ធ	-152.9	-129.4	-180.2	-184.7	-179.5	-150.7	-201.8	-184.4	-214.7	-174.9	-18.5	16.0	Debits	
ប្រាក់ចំណូល (សុទ្ធ)	-138.0	-114.0	-164.8	-169.1	-163.4	-134.2	-184.7	-166.6	-196.2	-157.7	-19.6	17.5	Net Income	
បម្រែបម្រួល													Current Transfers	
ឥណទាន	165.7	151.4	144.4	144.4	147.0	120.3	154.9	160.7	135.7	128.3	-5.5	6.6	Credits	
ឥណពន្ធ	-5.5	-5.4	-5.4	-5.5	-6.2	-6.0	-46.4	-40.7	-34.3	-30.1	-12.1	--	Debits	
បម្រែបម្រួល (សុទ្ធ)	160.2	145.9	139.0	139.0	140.9	114.3	108.6	120.0	101.4	98.2	-3.2	-14.1	Net Current Transfers	
សមតុល្យគណនីបច្ចុប្បន្ន	-136.8	-335.4	14.6	-146.8	-49.5	-487.4	-262.6	-303.5	-440.4	-469.0	6.5	-3.8	Current Account Balance	
គណនីជើងទុន													Capital Account	
ឥណទាន	75.7	86.3	76.2	67.1	90.9	90.6	92.0	92.8	85.3	85.3	--	-5.9	Credits	
ឥណពន្ធ	-20.8	-20.8	-20.8	-20.8	-22.4	-22.4	-22.4	-22.4	0.0	0.0	--	--	Debits	
សមតុល្យគណនីជើងទុន	54.9	65.5	55.4	46.3	68.5	68.1	69.5	70.4	85.3	85.3	--	25.1	Capital Account Balance	
គណនីហិរញ្ញវត្ថុ													Financial Account	
វិនិយោគផ្ទាល់ (សុទ្ធ)	157.2	145.2	237.7	245.3	459.8	279.7	313.4	357.4	280.5	448.1	59.7	60.2	Direct Investment, net	
វិនិយោគបើកសម្រាប់ (សុទ្ធ)	-11.7	-10.8	6.9	9.4	-16.7	-3.1	-9.3	-5.1	4.1	3.8	-7.9	--	Portfolio Investment, net	
វិនិយោគផ្សេងទៀត (សុទ្ធ)	92.0	216.1	-338.3	12.5	-255.9	116.2	-66.7	-7.6	366.9	-48.5	--	--	Other Investment, net	
ទ្រព្យសកម្មបម្រុងបរទេស	-144.2	-63.2	35.8	-149.9	-212.2	13.5	-69.1	-120.6	-267.6	-1.2	--	--	Reserve Assets	
សមតុល្យគណនីហិរញ្ញវត្ថុ	93.3	287.3	-57.9	117.3	-24.9	406.3	168.3	224.1	384.0	402.3	4.8	-1.0	Financial Account Balance	
វិបាក និង វិបាក	-11.4	-17.4	-12.1	-16.9	5.9	12.9	24.7	9.0	-28.8	-18.6	-35.5	--	Net Errors and Omissions	
ស្ថានភាពចិះបេតកអន្តរជាតិ													International Investment Position	
ហ៊ុន (សុទ្ធ)	-4,422.4	-4,563.4	-4,795.8	-5,035.5	-5,490.1	-5,765.1	-6,072.1	-6,424.5	-6,699.7	-7,140.4	6.6	23.9	Net Equity	
បំណុល (សុទ្ធ)	1,423.6	1,282.1	1,584.0	1,717.8	2,204.7	2,084.6	2,231.8	2,368.4	2,273.9	2,282.2	0.4	9.5	Net Debt	
ឧបករណ៍ផ្សេងៗ (សុទ្ធ)*	676.7	713.5	755.6	724.3	770.2	724.1	815.9	767.5	740.2	584.6	-21.0	-19.3	Net Other Instruments*	
ស្ថានភាពចិះបេតកអន្តរជាតិ (សុទ្ធ)	-2,322.1	-2,567.8	-2,456.2	-2,593.4	-2,515.2	-2,956.4	-3,024.4	-3,288.6	-3,685.6	-4,273.7	16.0	44.6	Net International Investment Position	

*រាប់បញ្ចូលមាស និងសិទ្ធិដកពិសេស
 *Includes Monetary Gold and Special Drawing Rights

តារាង ១ : តារាងសង្ខេបលំដាប់ទូទៅ (ត្រូវបានកែតម្រូវជាលើកដំបូង)

Table 1: Balance of Payments Summary (US\$ million)

សមាសធាតុសំខាន់ៗ	ត្រី.១-១១	ត្រី.២-១១	ត្រី.៣-១១	ត្រី.៤-១១	២០១១	ត្រី.១-១២	ត្រី.២-១២	ត្រី.៣-១២	ត្រី.៤-១២	២០១២	ត្រី.១-១៣	ត្រី.២-១៣	Main Components
	Q1-11	Q2-11	Q3-11	Q4-11	2011	Q1-12	Q2-12	Q3-12	Q4-12	2012	Q1-13	Q2-13	
គណនីបច្ចុប្បន្ន													Current Account
ទំនិញ													Goods
នាំចេញ-fob	1,219.2	1,221.6	1,474.8	1,303.9	5,219.5	1,430.5	1,320.3	1,666.2	1,598.7	6,015.7	1,470.7	1,529.8	Exports f.o.b.
នាំចូល-fob	-1,577.9	-1,731.3	-1,646.2	-1,754.2	-6,709.5	-1,810.5	-1,956.7	-2,081.6	-2,116.1	-7,964.9	-2,098.1	-2,070.7	Imports f.o.b.
សមតុល្យត្រូវបានផ្ទេរ	-358.7	-509.7	-171.4	-450.3	-1,490.1	-380.0	-636.5	-415.3	-517.4	-1,949.2	-627.3	-540.9	Balance on Goods
សេវា													Services
ឥណទាន	503.1	470.2	547.2	690.5	2,210.9	717.5	558.2	616.4	665.0	2,557.1	704.4	579.8	Credits
ឥណពន្ធ	-303.3	-327.9	-335.4	-356.8	-1,323.4	-364.4	-389.2	-387.5	-404.5	-1,545.6	-422.8	-448.3	Debits
សេវា (សុទ្ធ)	199.8	142.3	211.8	333.7	887.5	353.1	169.0	228.9	260.5	1,011.5	281.6	131.5	Net Services
សមតុល្យត្រូវបានផ្ទេរ និង សេវា	-158.9	-367.4	40.4	-116.6	-602.5	-26.9	-467.5	-186.5	-256.9	-937.8	-345.7	-409.4	Balance on Goods and Services
ប្រាក់ចំណូល													Income
ឥណទាន	14.9	15.4	15.4	15.6	61.3	16.1	16.6	17.1	17.8	67.6	18.5	17.2	Credits
ឥណពន្ធ	-152.9	-129.4	-180.2	-184.7	-647.2	-179.5	-150.7	-201.8	-184.4	-716.5	-214.7	-174.9	Debits
ប្រាក់ចំណូល (សុទ្ធ)	-138.0	-114.0	-164.8	-169.1	-585.9	-163.4	-134.2	-184.7	-166.6	-648.8	-196.2	-157.7	Net Income
បង្វែរចរន្ត													Current Transfers
ឥណទាន	165.7	151.4	144.4	144.4	605.9	147.0	120.3	154.9	160.7	583.0	135.7	128.3	Credits
ឥណពន្ធ	-5.5	-5.4	-5.4	-5.5	-21.9	-6.2	-6.0	-46.4	-40.7	-99.3	-34.3	-30.1	Debits
បង្វែរចរន្ត (សុទ្ធ)	160.2	145.9	139.0	139.0	584.0	140.9	114.3	108.6	120.0	483.7	101.4	98.2	Net Current Transfers
សមតុល្យគណនីបច្ចុប្បន្ន	-136.8	-335.4	14.6	-146.8	-604.4	-49.5	-487.4	-262.6	-303.5	-1,102.9	-440.4	-469.0	Balance on Current Account
គណនីដើមទុន													Capital Account
បង្វែរដើមទុន													Capital Transfers
ឥណទាន	75.7	86.3	76.2	67.1	305.3	90.9	90.6	92.0	92.8	366.3	85.3	85.3	Credits
ឥណពន្ធ	-20.8	-20.8	-20.8	-20.8	-83.2	-22.4	-22.4	-22.4	-22.4	-89.8	0.0	0.0	Debits
បង្វែរដើមទុន (សុទ្ធ)	54.9	65.5	55.4	46.3	222.1	68.5	68.1	69.5	70.4	276.5	85.3	85.3	Net capital transfers
លទ្ធកម្ម និងការលក់ប្រដាប់ប្រយុទ្ធសាស្ត្រ													Net Non-produced, Non-financial assets
មិនមែនផលិតកម្ម និងមិនមែនហិរញ្ញវត្ថុ (សុទ្ធ)	54.9	65.5	55.4	46.3	222.1	68.5	68.1	69.5	70.4	276.5	85.3	85.3	Balance on Capital Account
គណនីហិរញ្ញវត្ថុ													Financial Account
វិនិយោគផ្ទាល់													Direct Investment
ប្រព័ន្ធប្រទេស	-1.5	-6.7	-10.1	-10.9	-29.2	-7.3	-7.7	-12.7	-8.5	-36.2	-7.7	-5.4	Abroad
ក្នុងប្រទេស	158.7	151.9	247.7	256.2	814.5	467.1	287.3	326.1	365.9	1,446.4	288.3	453.6	In Cambodia
វិនិយោគប័ណ្ណបញ្ជូន													Portfolio Investment
ទ្រព្យសកម្ម	-11.7	-10.8	6.9	9.4	-6.1	-16.7	-3.1	-9.3	-5.1	-34.2	4.1	3.8	Assets
ទ្រព្យអកម្ម	n.a	n.a	n.a	n.a	n.a	n.a	n.a	n.a	n.a	n.a	n.a	n.a	Liabilities
វិនិយោគផ្សេងទៀត													Other Investment
ទ្រព្យសកម្ម	-193.6	-104.4	-206.9	-256.7	-761.7	-516.9	-363.4	-444.3	-541.0	-1,865.6	59.6	-55.6	Assets
ទ្រព្យអកម្ម	285.7	320.5	-131.3	269.2	744.1	261.0	479.6	377.5	533.4	1,651.6	307.3	7.1	Liabilities
ទ្រព្យសកម្មទុនបម្រុងបរិក្ខណ៍													Reserve Assets
ទុនបម្រុងបរិក្ខណ៍	-144.2	-63.2	35.8	-149.9	-321.5	-212.2	13.5	-69.1	-120.6	-388.3	-267.6	-1.2	Reserve Assets
សមតុល្យគណនីហិរញ្ញវត្ថុ	93.3	287.3	-57.9	117.3	440.1	-24.9	406.3	168.3	224.1	773.8	384.0	402.3	Balance on Financial Account
កំហុស និង លែង	-11.4	-17.4	-12.1	-16.9	-57.8	5.9	12.9	24.7	9.0	52.6	-28.8	-18.6	Net Errors and Omissions

តារាង ២ : លំដាប់ទូទាត់ " គណនីទំនិញ " (គិតជាលានដុល្លារអាមេរិក)

Table 2: Balance of Payments_ Goods Account (US\$ million)

គណនីទំនិញ	ត្រី.១-១១	ត្រី.២-១១	ត្រី.៣-១១	ត្រី.៤-១១	២០១១	ត្រី.១-១២	ត្រី.២-១២	ត្រី.៣-១២	ត្រី.៤-១២	២០១២	ត្រី.១-១៣	ត្រី.២-១៣	Goods Account
	Q1-11	Q2-11	Q3-11	Q4-11	2011	Q1-12	Q2-12	Q3-12	Q4-12	2012	Q1-13	Q2-13	
ការនាំចេញ f.o.b													Exports f.o.b.
ទំនិញទូទៅ	1,197.3	1,215.3	1,468.0	1,296.6	5,192.1	1,422.1	1,312.9	1,658.6	1,591.5	5,985.1	1,462.7	1,521.5	General merchandises
ទំនិញសម្រាប់កែច្នៃ	n.a	n.a	n.a	n.a	n.a	n.a	n.a	n.a	n.a	n.a	n.a	n.a	Goods for processing
ទំនិញសម្រាប់ជួសជុល	n.a	n.a	n.a	n.a	n.a	n.a	n.a	n.a	n.a	n.a	n.a	n.a	Repairs on goods
ទំនិញដែលទិញដោយយានដឹកនាំនៅតាមចំណុច	7.0	6.2	6.8	7.3	27.3	8.3	7.4	7.7	7.2	30.6	8.0	8.3	Goods procured in ports by carriers
មាសមិនមែនរូបិយវត្ថុ	14.9	--	--	--	--	--	--	--	--	--	--	--	Non-monetary gold
ការនាំចេញសរុប f.o.b*	1,219.2	1,221.6	1,474.8	1,303.9	5,219.5	1,430.5	1,320.3	1,666.2	1,598.7	6,015.7	1,470.7	1,529.8	Total exports f.o.b.*
ក្នុងនោះ :													57.5 Of which:
នាំចេញតាមប្រព័ន្ធអន្តរជាតិ	1,085.4	1,067.2	1,326.0	1,160.6	4,639.2	1,294.5	1,186.1	1,501.8	1,448.4	5,430.7	1,319.6	1,377.1	GSP exports
កៅស៊ូ និងផលិតផលកៅស៊ូ	50.6	48.8	56.1	43.3	198.9	38.5	35.1	46.2	44.3	164.0	37.1	39.0	Rubber and rubber products
ផលិតផលនេសាទ	1.2	0.9	2.8	1.4	6.3	3.3	1.3	0.8	0.8	6.2	0.4	0.6	Fishery products
ឈើ និងផលិតផលឈើ	5.4	16.4	15.8	9.2	46.9	8.5	5.9	3.8	11.3	29.5	18.7	8.1	Wood and wood products
ទំនិញផ្សេងៗទៀត	76.6	88.2	74.0	89.5	328.1	85.8	91.9	113.6	93.9	385.3	94.9	105.1	Miscellaneous
ការនាំចូល f.o.b													Imports f.o.b.
ទំនិញទូទៅ	1,480.1	1,722.4	1,636.6	1,742.6	6,582.2	1,791.7	1,903.2	2,057.0	2,104.7	7,856.6	2,083.1	2,059.0	General merchandises
ទំនិញសម្រាប់កែច្នៃ	n.a	n.a	n.a	n.a	n.a	n.a	n.a	n.a	n.a	n.a	n.a	n.a	Goods for processing
ទំនិញសម្រាប់ជួសជុល	n.a	n.a	n.a	n.a	n.a	n.a	n.a	n.a	n.a	n.a	n.a	n.a	Repairs on goods
ទំនិញដែលទិញដោយយានដឹកនាំនៅតាមចំណុច	10.1	8.9	9.6	10.5	39.1	11.7	9.6	9.7	11.4	42.4	13.8	11.7	Goods procured in ports by carriers
មាសមិនមែនរូបិយវត្ថុ	87.7	0.0	0.0	1.1	88.2	7.1	43.9	14.8	0.0	65.9	1.2	0.0	Non-monetary gold
ការនាំចូលសរុប f.o.b*	1,577.9	1,731.3	1,646.2	1,754.2	6,709.5	1,810.5	1,956.7	2,081.6	2,116.1	7,964.9	2,098.1	2,070.7	Total imports f.o.b.*
ក្នុងនោះ :													Of which:
វត្ថុធាតុដើមសម្រាប់វាយកាត់សេសស្លៀកបំពាក់	399.4	426.5	475.8	455.7	1,757.4	476.4	548.5	552.7	599.6	2,177.1	522.0	634.2	Garments materials
ប្រេងឥន្ធនៈ ប្រេងអ៊ីល និងវត្ថុធាតុដើមពាក់ព័ន្ធ	205.2	275.0	262.7	255.7	998.7	292.2	276.1	277.6	300.6	1,146.4	281.6	277.1	Fuels, lubricants and related materials
គ្រឿងចក្រ និងឧបករណ៍ដឹកជញ្ជូន	99.2	98.6	99.4	108.5	405.7	139.1	133.4	138.2	145.8	556.5	143.5	143.2	Machinery and transport equipment
គ្រឿងសំណង់	53.1	52.5	61.9	65.5	233.1	71.8	87.6	79.9	82.8	322.1	82.8	72.0	Construction materials
ភេសជ្ជៈមានជាតិស្រវឹង និងបារី	24.0	37.6	26.7	31.0	119.3	35.8	36.7	37.5	45.0	155.0	29.0	42.4	Alcoholic beverage and tobacco
ម្ហូបអាហារ	27.1	24.8	23.3	29.9	105.1	33.0	29.8	31.3	35.3	129.4	32.0	31.3	Food
ជីវ	13.1	20.5	29.5	15.2	78.3	9.8	22.5	28.4	26.7	87.4	22.1	27.8	Fertilizers
គ្រឿងអេឡិចត្រូនិច	2.6	3.3	3.3	3.1	12.3	3.2	3.2	3.3	2.9	12.6	4.2	3.6	Electronic products
ភេសជ្ជៈមិនមានជាតិស្រវឹង	3.4	3.8	3.4	3.8	14.5	5.1	5.7	4.0	5.5	20.2	7.9	8.0	Non alcoholic beverages
ទំនិញផ្សេងៗទៀត	721.7	756.8	628.1	753.9	2,860.1	710.3	776.2	896.3	831.5	3,214.3	944.4	831.1	Miscellaneous
សមតុល្យគណនីទំនិញ	-358.7	-509.7	-171.4	-450.3	-1,490.1	-380.0	-636.5	-415.3	-517.4	-1,949.2	-627.3	-540.9	Balance on Goods

*រាប់បញ្ចូលទិន្នន័យប៉ាន់ស្មានបន្ថែម
*Includes coverage estimates.

តារាងទី៣ : ជំរឿនទូទាត់ គណនីសេវា (គិតជាលានដុល្លារអាមេរិក)

Table 3: Balance of Payments - Services Account (US\$ million)

គណនីសេវា	ត្រី.១-១១	ត្រី.២-១១	ត្រី.៣-១១	ត្រី.៤-១១	២០១១	ត្រី.១-១២	ត្រី.២-១២	ត្រី.៣-១២	ត្រី.៤-១២	២០១១	ត្រី.១-១៣	ត្រី.២-១៣	Services Account
	Q1-11	Q2-11	Q3-11	Q4-11	2011	Q1-12	Q2-12	Q3-12	Q4-12	2011	Q1-13	Q2-13	
សេវា (គណនីសេវា)	503.1	470.2	547.2	690.5	2,210.9	717.5	558.2	616.4	665.0	2,557.1	704.4	579.8	Services Credits
សេវាដឹកជញ្ជូន	73.5	58.4	66.2	77.8	276.0	86.7	69.1	70.1	87.0	312.9	97.7	85.9	Transportation
ការដឹកជញ្ជូនតាមផ្លូវអាកាស	63.1	47.9	54.7	64.6	230.4	75.8	55.6	58.5	73.9	263.9	89.3	75.8	Air transport
ថ្លៃឈ្នួលដឹកជញ្ជូន	1.1	1.1	1.2	1.3	4.8	1.4	1.7	2.1	1.9	7.1	2.0	1.4	Freight
ថ្លៃឈ្នួលដឹកអ្នកដំណើរ	48.5	35.0	40.7	49.3	173.5	58.8	41.1	43.4	56.9	200.2	68.9	58.8	Passenger
ផ្សេងៗ	13.4	11.8	12.8	14.0	52.1	15.6	12.8	12.9	15.2	56.5	18.4	15.6	Other
ការដឹកជញ្ជូនតាមផ្លូវទឹក	6.1	6.3	6.0	6.2	24.6	7.3	10.5	7.3	7.7	32.9	7.8	7.4	Sea transport
ថ្លៃឈ្នួលដឹកជញ្ជូន	0.1	0.2	0.3	0.3	0.8	0.2	0.2	0.2	0.2	0.7	0.4	0.2	Freight
ថ្លៃឈ្នួលដឹកអ្នកដំណើរ	--	--	--	--	--	--	--	--	--	--	--	0.1	Passenger
ផ្សេងៗ	5.9	6.1	5.7	5.9	23.7	7.1	10.4	7.1	7.5	32.1	7.4	7.1	Other
ការដឹកជញ្ជូនផ្សេងទៀត	4.4	4.2	5.5	7.0	21.1	3.6	2.9	4.3	5.4	16.1	0.5	2.6	Other
ថ្លៃឈ្នួលដឹកជញ្ជូន	0.1	0.1	--	0.1	0.3	0.1	0.0	0.2	0.7	1.0	0.3	0.4	Freight
ថ្លៃឈ្នួលដឹកអ្នកដំណើរ	0.0	0.0	0.0	0.0	0.0	0.0	0.0	0.0	0.1	0.1	0.1	1.8	Passenger
ផ្សេងៗ	4.2	4.1	5.5	6.9	20.8	3.5	2.9	4.1	4.6	15.1	0.2	0.4	Other
សេវាធ្វើដំណើរ	350.0	335.3	403.8	525.7	1,614.7	535.3	400.4	418.4	457.2	1,811.3	512.6	399.0	Travel
សេវាផ្សេងៗ	79.6	76.5	77.1	87.0	320.2	95.5	88.7	127.9	120.9	432.9	94.1	94.9	Other services
ទូរគមនាគមន៍	25.3	15.5	17.2	17.7	75.7	25.1	15.2	20.5	28.3	89.0	13.7	20.0	Communications
សាងសង់	2.3	3.0	1.1	2.1	8.4	1.9	4.2	8.0	2.4	16.6	7.0	3.5	Construction
ធានារ៉ាប់រង	0.3	0.0	1.3	3.8	5.4	0.1	1.0	0.2	0.1	1.4	0.1	-0.8	Insurance
ហិរញ្ញវត្ថុ	7.7	7.9	3.3	7.3	26.1	15.7	8.1	30.4	6.5	60.7	0.6	0.6	Financial
កុំព្យូទ័រ និងព័ត៌មាន	0.0	0.0	0.0	0.0	0.0	0.1	0.2	0.0	0.0	0.3	0.0	0.0	Computer and information
ថ្លៃអាជ្ញាប័ណ្ណ និងពន្ធស្នូលសារ	0.3	0.3	0.2	0.2	1.0	0.8	1.5	1.5	0.1	3.8	0.0	0.8	Royalties and license fees
ពាណិជ្ជកម្មផ្សេងៗ	23.5	35.4	35.0	34.8	128.7	27.0	40.4	47.7	53.9	169.0	71.3	67.0	Other business
ផ្ទាល់ខ្លួន វប្បធម៌ និងការកំសាន្ត	0.5	0.5	0.5	0.5	2.0	0.6	0.6	0.6	0.6	2.5	0.8	0.8	Personal, cultural and recreational
រដ្ឋាភិបាល	19.8	13.9	18.6	20.7	73.0	24.3	17.4	19.1	29.0	89.7	0.7	3.0	Government, n.i.e.
សេវា (គណនីទាប)	303.3	327.9	335.4	356.8	1323.4	364.4	389.2	387.5	404.5	1545.6	422.8	448.3	Services Debits
សេវាដឹកជញ្ជូន	174.4	190.3	184.9	201.4	751.0	189.9	202.1	218.0	219.0	828.9	242.4	240.6	Transportation
ការដឹកជញ្ជូនតាមផ្លូវអាកាស	33.5	26.3	29.6	34.8	124.1	39.8	30.3	31.0	39.8	140.9	47.2	39.8	Air transport
ថ្លៃឈ្នួលដឹកជញ្ជូន	2.5	2.6	2.7	3.0	10.7	2.7	3.2	2.6	3.8	12.3	3.6	2.7	Freight
ថ្លៃឈ្នួលដឹកអ្នកដំណើរ	22.4	16.1	18.8	22.8	80.0	27.1	19.0	20.0	26.3	92.3	31.7	27.1	Passenger
ផ្សេងៗ	8.6	7.6	8.2	9.0	33.5	10.0	8.2	8.3	9.7	36.3	11.8	10.0	Other
ការដឹកជញ្ជូនតាមផ្លូវទឹក	138.3	162.1	153.4	163.7	617.6	148.6	170.3	183.9	177.1	679.9	194.0	194.8	Sea transport
ថ្លៃឈ្នួលដឹកជញ្ជូន	138.2	162.1	153.4	163.7	617.4	148.5	170.3	183.8	177.1	679.7	193.9	194.8	Freight
ថ្លៃឈ្នួលដឹកអ្នកដំណើរ	0.0	0.0	0.0	0.0	0.0	0.0	0.0	0.0	0.0	0.0	0.0	0.0	Passenger
ផ្សេងៗ	0.0	0.0	0.1	0.1	0.2	0.0	0.0	0.0	0.0	0.2	0.1	0.0	Other
ការដឹកជញ្ជូនផ្សេងទៀត	2.6	1.9	1.9	2.9	9.3	1.5	1.4	3.2	2.1	8.1	1.2	6.0	Other
ថ្លៃឈ្នួលដឹកជញ្ជូន	0.6	1.2	0.9	0.6	3.2	0.8	0.7	2.3	1.1	4.9	0.9	1.0	Freight
ថ្លៃឈ្នួលដឹកអ្នកដំណើរ	0.0	0.0	0.1	--	0.1	--	--	--	--	--	--	4.2	Passenger
ផ្សេងៗ	2.1	0.7	0.9	2.3	5.9	0.7	0.7	0.9	1.0	3.2	0.3	0.9	Other
សេវាធ្វើដំណើរ	46.7	53.2	79.3	74.1	253.4	69.5	73.1	72.2	75.4	290.2	73.9	89.2	Travel
សេវាផ្សេងៗ	82.1	84.4	71.2	81.3	319.0	105.0	114.0	97.3	110.1	426.5	106.5	118.5	Other services
ទូរគមនាគមន៍	10.3	9.7	9.7	12.6	42.4	15.2	9.3	9.6	9.3	43.4	9.1	9.5	Communications
សាងសង់	21.9	20.8	21.8	23.2	87.8	31.7	52.7	33.4	33.3	151.1	29.0	32.5	Construction
ធានារ៉ាប់រង	16.3	19.0	18.0	16.2	69.5	25.0	21.8	23.8	23.6	94.3	23.0	25.4	Insurance
ហិរញ្ញវត្ថុ	1.7	0.6	1.6	0.1	3.9	4.3	0.3	0.5	0.4	5.5	6.7	3.9	Financial
កុំព្យូទ័រ និងព័ត៌មាន	0.5	0.1	0.5	0.5	1.5	0.6	0.1	1.5	0.4	2.7	1.4	0.4	Computer and information
ថ្លៃអាជ្ញាប័ណ្ណ និងពន្ធស្នូលសារ	2.8	4.0	1.6	1.7	10.1	2.4	2.7	2.9	3.1	11.1	2.9	2.7	Royalties and license fees
ពាណិជ្ជកម្មផ្សេងៗ	18.5	26.4	10.8	11.6	67.4	16.3	17.7	19.6	20.7	74.3	19.6	17.9	Other business
ផ្ទាល់ខ្លួន វប្បធម៌ និងការកំសាន្ត	1.4	1.4	1.4	1.4	5.6	1.4	1.4	1.4	1.4	5.7	1.5	1.5	Personal, cultural and recreational
រដ្ឋាភិបាល	8.6	2.4	5.8	14.0	30.9	8.1	8.0	4.6	17.9	38.5	13.2	24.8	Government, n.i.e.
សេវាផ្សេងៗសរុប	199.8	142.3	211.8	333.7	887.5	353.1	169.0	228.9	260.5	1,011.5	281.6	131.5	Net Services

តារាង ៤ : របាយការណ៍ចំណូល និងចំណាយ " គណនីចំណូល " (គិតជាលានដុល្លារអាមេរិក)

Table 4: Balance of Payments - Income Account (US\$ million)

គណនីចំណូល	Q1-11	Q2-11	Q3-11	Q4-11	2011	Q1-12	Q2-12	Q3-12	Q4-12	2012	Q1-13	Q2-13	Income Account
	ប្រើ១-១១	ប្រើ២-១១	ប្រើ៣-១១	ប្រើ៤-១១	២០១១	ប្រើ១-១២	ប្រើ២-១២	ប្រើ៣-១២	ប្រើ៤-១២	២០១២	ប្រើ១-១៣	ប្រើ២-១៣	
សរុប	14.9	15.4	15.4	15.6	61.3	16.1	16.6	17.1	17.8	67.6	18.5	17.2	Income Credits
ការទូទាត់ប្រាក់បៀវត្សរ៍	1.3	1.3	1.3	1.3	5.0	1.3	1.3	1.3	1.3	5.2	1.3	1.3	Compensation of employees
ចំណូលពីការវិនិយោគ	13.6	14.1	14.2	14.4	56.3	14.8	15.3	15.8	16.5	62.4	17.2	15.9	Investment Income
វិនិយោគផ្ទាល់	1.7	1.7	1.8	1.8	7.0	1.9	1.9	2.0	2.0	7.7	2.0	2.1	Direct investment
ចំណូលពីហ៊ុន	1.7	1.7	1.8	1.8	7.0	1.9	1.9	2.0	2.0	7.7	2.0	2.1	Income on equity
ភាគលាភ និងប្រាក់ចំណេញបែងចែក	1.7	1.7	1.8	1.8	7.0	1.9	1.9	2.0	2.0	7.7	2.0	2.1	Dividends and distributed profits
ប្រាក់ចំណេញដែលវិនិយោគបន្ត	n.a	n.a	n.a	n.a	n.a	n.a	n.a	n.a	n.a	n.a	n.a	n.a	Reinvested earnings
ចំណូលពីចំណូល	n.a	n.a	n.a	n.a	n.a	n.a	n.a	n.a	n.a	n.a	n.a	n.a	Income on debt
វិនិយោគលើសលប	2.2	2.2	2.2	2.3	8.9	2.3	2.3	2.4	2.4	9.4	2.4	2.4	Portfolio investment
ចំណូលពីហ៊ុន	2.2	2.2	2.2	2.3	8.9	2.3	2.3	2.4	2.4	9.4	2.4	2.4	Income on equity
ចំណូលពីចំណូល	n.a	n.a	n.a	n.a	n.a	n.a	n.a	n.a	n.a	n.a	n.a	n.a	Income on debt
វិនិយោគផ្សេងៗ	9.8	10.2	10.2	10.3	40.4	10.7	11.1	11.5	12.1	45.3	12.8	11.4	Other investment
សរុប	152.9	129.4	180.2	184.7	647.2	179.5	150.7	201.8	184.4	716.5	214.7	174.9	Income Debits
ការទូទាត់ប្រាក់បៀវត្សរ៍	32.4	32.4	32.4	32.4	129.7	33.6	33.6	33.6	33.6	54.2	33.6	33.6	Compensation of employees
ចំណូលពីការវិនិយោគប្រទេស	120.5	96.9	147.8	152.3	517.5	166.0	137.2	188.2	170.9	662.2	197.9	158.2	Investment Income
វិនិយោគផ្ទាល់	111.0	85.0	138.0	142.9	476.9	155.2	128.0	171.7	158.7	613.6	181.8	148.7	Direct investment
ចំណូលពីហ៊ុន	107.6	81.6	134.6	139.5	463.3	151.8	124.6	168.3	155.3	600.0	178.4	145.3	Income on equity
ភាគលាភ និងប្រាក់ចំណេញបែងចែក	97.2	102.6	128.0	120.9	448.8	131.1	127.4	146.6	135.6	540.6	141.6	147.7	Dividends and distributed profits
ប្រាក់ចំណេញដែលវិនិយោគបន្ត	10.4	-21.0	6.6	18.6	14.5	20.7	-2.7	21.7	19.7	59.4	36.8	-2.3	Reinvested earnings
ចំណូលពីចំណូល	3.4	3.4	3.4	3.4	13.6	3.4	3.4	3.4	3.4	13.6	3.4	3.4	Income on debt
វិនិយោគលើសលប	n.a	n.a	n.a	n.a	n.a	n.a	n.a	n.a	n.a	n.a	n.a	n.a	Portfolio investment
ចំណូលពីហ៊ុន	n.a	n.a	n.a	n.a	n.a	n.a	n.a	n.a	n.a	n.a	n.a	n.a	Income on equity
ចំណូលពីចំណូល	n.a	n.a	n.a	n.a	n.a	n.a	n.a	n.a	n.a	n.a	n.a	n.a	Income on debt
វិនិយោគផ្សេងៗ	9.5	11.9	9.8	9.4	40.7	10.8	9.1	16.5	12.2	48.6	16.2	9.4	Other investment
សរុបសុទ្ធជុំវិញចំណូល	-138.0	-114.0	-164.8	-169.1	-585.9	-163.4	-134.2	-184.7	-166.6	-648.8	-196.2	-157.7	Net Income

តារាងទី ៥ : ថវិកាទូទាត់ “ គណនីបង់ប្រាក់ប្រចាំថ្ងៃ ” (គិតជាលានដុល្លារអាមេរិក)

Table 5: Balance of Payments - Current Transfers Account (US\$ million)

គណនីបង់ប្រាក់ប្រចាំថ្ងៃ	ត្រី. ១-១១	ត្រី. ២-១១	ត្រី. ៣-១១	ត្រី. ៤-១១	២០១១	ត្រី. ១-១២	ត្រី. ២-១២	ត្រី. ៣-១២	ត្រី. ៤-១២	២០១២	ត្រី. ១-១៣	ត្រី. ២-១៣	Current Transfers Account
	Q1-11	Q2-11	Q3-11	Q4-11	2011	Q1-12	Q2-12	Q3-12	Q4-12	2012	Q1-13	Q2-13	Current Transfers Credits
ឥណទាន	165.7	151.4	144.4	144.4	605.9	147.0	120.3	154.9	160.7	583.0	135.7	128.3	Current Transfers Credits
ផ្ទេរភ្នាក់ងារសណ្តាប់	118.0	103.7	95.3	95.3	412.2	95.5	68.7	64.9	64.9	294.0	79.8	72.4	General government
ផ្ទេរឯកជន	47.7	47.7	49.1	49.2	193.7	51.6	51.6	90.0	95.8	289.0	55.9	55.9	Other sectors
ប្រាក់ទទួលបានពីបរទេស	38.0	38.0	39.8	39.8	155.4	41.8	41.8	80.6	86.4	250.4	45.9	45.9	Workers' remittances
ផ្សេងៗ	9.7	9.7	9.4	9.4	38.2	9.8	9.8	9.5	9.5	38.6	10.0	10.0	Other
ឥណទាន	5.5	5.4	5.4	5.5	21.9	6.2	6.0	46.4	40.7	99.3	34.3	30.1	Current Transfers Debits
ផ្ទេរភ្នាក់ងារសណ្តាប់	0.1	0.1	0.1	0.1	0.3	0.1	0.1	0.1	0.1	0.3	2.5	0.8	General government
ផ្ទេរឯកជន	5.5	5.4	5.4	5.4	21.6	6.1	6.0	46.3	40.7	99.1	31.8	29.3	Other sectors
ប្រាក់ផ្ញើបញ្ជូនទៅប្រទេស	5.3	5.3	5.1	5.1	20.8	5.8	5.8	46.1	40.0	97.7	29.9	27.1	Workers' remittances
ផ្សេងៗ	0.2	0.1	0.3	0.3	0.8	0.3	0.2	0.2	0.7	1.4	1.9	2.2	Other
សេចក្តីសង្ខេបគណនីបង់ប្រាក់ប្រចាំថ្ងៃ	160.2	145.9	139.0	139.0	584.0	140.9	114.3	108.6	120.0	483.7	101.4	98.2	Net Current Transfers

តារាង ៦ : របាយការណ៍ស្ថានភាពគណនីបង់ប្រាក់ប្រចាំថ្ងៃ (គិតជាលានដុល្លារអាមេរិក)
Table 6: Balance of Payments - Capital Account (US\$ million)

គណនីបង់ប្រាក់ប្រចាំថ្ងៃ	ត្រី.១-១១	ត្រី.២-១១	ត្រី.៣-១១	ត្រី.៤-១១	២០១១	ត្រី.១-១២	ត្រី.២-១២	ត្រី.៣-១២	ត្រី.៤-១២	២០១១	ត្រី.១-១៣	ត្រី.២-១៣	Capital Account
	Q1-11	Q2-11	Q3-11	Q4-11	2011	Q1-12	Q2-12	Q3-12	Q4-12	2011	Q1-13	Q2-13	
គណនីបង់ប្រាក់ប្រចាំថ្ងៃ													Capital Transfers Credits
ផ្ទេរភាពស្ថិតិ													Capital Transfers Credits
បំណុលលើកលែង	55.2	55.2	55.2	55.2	220.7	79.1	79.1	79.1	79.1	n.a	n.a	n.a	General government
ផ្សេងៗ	n.a	n.a	n.a	n.a	n.a	n.a	n.a	n.a	n.a	316.4	85.3	85.3	Debt forgiveness
ផ្ទេរភាពស្ថិតិ													Capital Transfers Credits
បំណុលលើកលែង	20.5	31.2	21.0	11.9	84.7	11.8	11.5	12.9	13.7	49.9	0.0	0.0	Other sectors
ផ្សេងៗ	20.5	31.2	21.0	11.9	84.7	11.8	11.5	12.9	13.7	49.9	0.0	0.0	Migrants' transfers
គណនីបង់ប្រាក់ប្រចាំថ្ងៃ													Capital Transfers Debits
បំណុលលើកលែង	n.a	n.a	n.a	n.a	n.a	n.a	n.a	n.a	n.a	n.a	n.a	n.a	General government
ផ្សេងៗ	n.a	n.a	n.a	n.a	n.a	n.a	n.a	n.a	n.a	n.a	n.a	n.a	Debt forgiveness
គណនីបង់ប្រាក់ប្រចាំថ្ងៃ													Capital Transfers Debits
បំណុលលើកលែង	20.8	20.8	20.8	20.8	83.2	22.4	22.4	22.4	22.4	89.8	0.0	0.0	General government
ផ្សេងៗ	n.a	n.a	n.a	n.a	n.a	n.a	n.a	n.a	n.a	n.a	n.a	n.a	Debt forgiveness
ផ្ទេរភាពស្ថិតិ													Capital Transfers Debits
បំណុលលើកលែង	20.8	20.8	20.8	20.8	83.2	22.4	22.4	22.4	22.4	89.8	0.0	0.0	Other sectors
ផ្សេងៗ	20.8	20.8	20.8	20.8	83.2	22.4	22.4	22.4	22.4	89.8	0.0	0.0	Migrants' transfers
សមតុល្យគណនីបង់ប្រាក់ប្រចាំថ្ងៃ													Net Capital Transfers
សមតុល្យគណនីបង់ប្រាក់ប្រចាំថ្ងៃ	54.9	65.5	55.4	46.3	222.1	68.5	68.1	69.5	70.4	276.5	85.3	85.3	Net Capital Transfers
លទ្ធផល និងការលក់ប្រាក់ប្រចាំថ្ងៃ													Acquisition and disposal of non-produced, non-financial assets
ទិញទំនិញសេវា និងទំនិញសេវាផ្សេងៗ	n.a	n.a	n.a	n.a	n.a	n.a	n.a	n.a	n.a	n.a	n.a	n.a	Acquisition and disposal of non-produced, non-financial assets
តំណាង	n.a	n.a	n.a	n.a	n.a	n.a	n.a	n.a	n.a	n.a	n.a	n.a	Credits
តំណាង	n.a	n.a	n.a	n.a	n.a	n.a	n.a	n.a	n.a	n.a	n.a	n.a	Debits
សមតុល្យ	n.a	n.a	n.a	n.a	n.a	n.a	n.a	n.a	n.a	n.a	n.a	n.a	Balance
សមតុល្យគណនីបង់ប្រាក់ប្រចាំថ្ងៃ													Balance on Capital Account
សមតុល្យគណនីបង់ប្រាក់ប្រចាំថ្ងៃ	54.9	65.5	55.4	46.3	222.1	68.5	68.1	69.5	70.4	276.5	85.3	85.3	Balance on Capital Account

តារាងលេខ ៧ : ជំហានទូទៅនៃគណនីហិរញ្ញវត្ថុ (គិតជាលានដុល្លារអាមេរិក)

Table 7: Balance of Payments, Financial Account (US\$ million)

គណនីហិរញ្ញវត្ថុ	ត្រី.១-១១	ត្រី.២-១១	ត្រី.៣-១១	ត្រី.៤-១១	២០១១	ត្រី.១-១២	ត្រី.២-១២	ត្រី.៣-១២	ត្រី.៤-១២	២០១១	ត្រី.១-១៣	ត្រី.២-១៣	Financial Account
	Q1-11	Q2-11	Q3-11	Q4-11	2011	Q1-12	Q2-12	Q3-12	Q4-12	2011	Q1-13	Q2-13	
ទ្រព្យសកម្មហិរញ្ញវត្ថុសរុប	-351.1	-185.1	-174.3	-408.1	-1,118.5	-753.0	-360.6	-535.3	-675.3	-2,324.2	-211.6	-58.4	Foreign Financial Assets
ក្នុងនោះ :													Of which:
ហ៊ុន	-3.0	-9.5	-13.7	-14.7	-40.9	-10.2	-10.7	-17.1	-11.9	-49.9	-10.9	-8.0	Equity
បំណុល	-348.1	-175.6	-160.6	-393.4	-1,077.7	-741.8	-352.0	-516.6	-663.8	-2,274.2	-203.3	-50.1	Debt
ឧបករណ៍ផ្សេងៗ*	0.0	0.0	0.0	0.0	0.1	-0.9	2.2	-1.7	0.4	-0.1	2.6	-0.3	Other instruments *
វិនិយោគផ្ទាល់នៅក្រៅប្រទេស	-1.5	-6.7	-10.1	-10.9	-29.2	-7.3	-7.7	-12.7	-8.5	-36.2	-7.7	-5.4	Direct investment abroad
ហ៊ុន	-1.5	-6.7	-10.1	-10.9	-29.2	-7.3	-7.7	-12.7	-8.5	-36.2	-7.7	-5.4	Equity
ប្រាក់ចំណេញដែលវិនិយោគបន្ត	n.a	n.a	n.a	n.a	n.a	n.a	n.a	n.a	n.a	n.a	n.a	n.a	Reinvested earnings
វិនិយោគផ្ទាល់ផ្សេងៗ	n.a	n.a	n.a	n.a	n.a	n.a	n.a	n.a	n.a	n.a	n.a	n.a	Other direct investment
វិនិយោគលើឥណទាន	-11.7	-10.8	6.9	9.4	-6.1	-16.7	-3.1	-9.3	-5.1	-34.2	4.1	3.8	Portfolio investment
មូលបត្រហ៊ុន	-1.5	-2.8	-3.6	-3.9	-11.7	-3.0	-3.1	-4.4	-3.3	-13.7	-3.1	-2.6	Equity securities
មូលបត្របំណុល	-10.2	-8.0	10.6	13.2	5.6	-13.7	0.0	-5.0	-1.8	-20.5	7.2	6.4	Debt securities
វិនិយោគផ្សេងៗ	-193.6	-104.4	-206.9	-256.7	-761.7	-516.9	-363.4	-444.3	-541.0	-1,865.6	59.6	-55.6	Other investment
ឥណទានពាណិជ្ជកម្ម	-127.5	-3.3	-251.7	170.6	-211.8	-125.7	109.7	-346.2	67.0	-295.2	128.6	-58.9	Trade credits
ប្រាក់កម្ចី	n.a	n.a	n.a	n.a	n.a	n.a	n.a	n.a	n.a	n.a	n.a	n.a	Loans
ប្រាក់បញ្ញើ និងបិយវត្ថុ	-68.2	-68.7	63.6	-418.5	-491.9	-340.4	-422.0	-135.1	-332.6	-1,230.2	-126.8	32.3	Currency and deposits
ទ្រព្យសកម្មផ្សេងៗ	2.0	-32.4	-18.8	-8.8	-58.1	-50.7	-51.1	37.1	-275.4	-340.2	57.8	-29.0	Other assets
ទ្រព្យសកម្មទុនបម្រុងបរទេស	-144.2	-63.2	35.8	-149.9	-321.5	-212.2	13.5	-69.1	-120.6	-388.3	-267.6	-1.2	Reserve Assets
មាស	n.a	n.a	n.a	n.a	n.a	n.a	n.a	n.a	n.a	n.a	n.a	n.a	Monetary gold
សិទ្ធិដកពិសេស (SDR)	0.0	0.0	0.0	0.0	0.1	-0.9	2.2	-1.7	0.4	-0.1	2.6	-0.3	Special drawing rights
ស្ថានភាពទុនបម្រុងនៅ IMF	n.a	n.a	n.a	n.a	n.a	n.a	n.a	n.a	n.a	n.a	n.a	n.a	Reserve position in the IMF
រូបិយប័ណ្ណ	-144.2	-63.2	35.8	-149.9	-321.6	-211.2	11.4	-67.4	-121.0	-388.2	-270.2	-0.8	Foreign exchange
គំណាទេយ្យផ្សេងៗ	n.a	n.a	n.a	n.a	n.a	n.a	n.a	n.a	n.a	n.a	n.a	n.a	Other claims
ទ្រព្យសកម្មហិរញ្ញវត្ថុសរុបអន្តរជាតិ	444.4	472.4	116.4	525.4	1,558.6	728.1	766.9	703.6	899.4	3,098.0	595.6	460.7	Foreign Financial Liabilities
ក្នុងនោះ :													Of which:
ហ៊ុន	158.7	151.9	247.7	256.2	814.5	467.1	287.3	326.1	365.9	1,446.4	288.3	453.6	Equity
បំណុល	285.7	320.5	-131.3	269.2	744.1	261.0	479.6	377.5	533.4	1,651.6	307.3	7.1	Debt
ឧបករណ៍ផ្សេងៗ*	n.a	n.a	n.a	n.a	n.a	n.a	n.a	n.a	n.a	n.a	n.a	n.a	Other instruments *
វិនិយោគផ្ទាល់នៅកម្ពុជា	158.7	151.9	247.7	256.2	814.5	467.1	287.3	326.1	365.9	1,446.4	288.3	453.6	Direct investment in Cambodia
ហ៊ុន	148.4	172.9	241.2	237.6	800.0	446.3	290.0	304.4	346.2	1,387.0	251.5	455.9	Equity
ប្រាក់ចំណេញដែលវិនិយោគបន្ត	10.4	-21.0	6.6	18.6	14.5	20.7	-2.7	21.7	19.7	59.4	36.8	-2.3	Reinvested earnings
វិនិយោគផ្ទាល់ផ្សេងៗ	--	--	--	--	--	--	--	--	--	--	--	--	Other direct investment
វិនិយោគលើឥណទាន	n.a	n.a	n.a	n.a	n.a	n.a	n.a	n.a	n.a	n.a	n.a	n.a	Portfolio investment
មូលបត្រហ៊ុន	n.a	n.a	n.a	n.a	n.a	n.a	n.a	n.a	n.a	n.a	n.a	n.a	Equity securities
មូលបត្របំណុល	n.a	n.a	n.a	n.a	n.a	n.a	n.a	n.a	n.a	n.a	n.a	n.a	Debt securities
វិនិយោគផ្សេងៗ	285.7	320.5	-131.3	269.2	744.1	261.0	479.6	377.5	533.4	1,651.6	307.3	7.1	Other investment
ឥណទានពាណិជ្ជកម្ម	126.2	232.1	-170.8	195.1	382.6	-99.6	284.2	114.9	-76.1	223.3	257.6	-1.8	Trade credits
ការប្រើប្រាស់ឥណទាន IMF	--	--	--	--	--	--	--	--	--	--	--	--	Use of Fund credit & Fund loans
ប្រាក់កម្ចីផ្សេងៗ	86.8	44.4	1.1	98.7	231.0	202.1	203.4	147.4	516.3	1,069.3	23.5	97.9	Other loans
ប្រាក់បញ្ញើ និងបិយវត្ថុ	71.4	42.2	32.3	-28.2	117.7	157.2	-9.8	109.1	89.6	346.2	24.9	-90.7	Currency and deposits
ទ្រព្យសកម្មផ្សេងៗ	1.3	1.8	6.1	3.6	12.8	1.3	1.8	6.1	3.6	12.8	1.3	1.8	Other liabilities
សមតុល្យគណនីហិរញ្ញវត្ថុ	93.3	287.3	-57.9	117.3	440.1	-24.9	406.3	168.3	224.1	773.8	384.0	402.3	Balance on Financial Account

*រាប់បញ្ចូលមាស និងសិទ្ធិដកពិសេស

*Includes Monetary Gold and Special Drawing Rights

តារាង ៨ : ស្ថានភាពវិនិយោគអន្តរជាតិ (គិតជាលានដុល្លារអាមេរិក)

Table 8: International Investment Position (US\$ million)

ស្ថានភាពវិនិយោគអន្តរជាតិ	ត្រី.១-១១	ត្រី.២-១១	ត្រី.៣-១១	ត្រី.៤-១១	២០១១	ត្រី.១-១២	ត្រី.២-១២	ត្រី.៣-១២	ត្រី.៤-១២	២០១១	ត្រី.១-១៣	ត្រី.២-១៣	International Investment Position
	Q1-11	Q2-11	Q3-11	Q4-11	2011	Q1-12	Q2-12	Q3-12	Q4-12	2011	Q1-13	Q2-13	
ប្រទេសកម្មហិរញ្ញវត្ថុបរទេស	8,237.2	8,464.9	8,690.3	9,076.7	9,076.7	9,883.9	10,207.5	10,844.7	11,479.6	11,479.6	11,675.6	11,548.5	Foreign Financial Assets
ក្នុងនោះ :													Of which:
ហ៊ុន	686.1	697.0	712.4	728.8	728.8	741.3	753.6	772.7	786.2	786.2	799.3	812.1	Equity
បំណុល	6,874.4	7,054.4	7,222.3	7,623.5	7,623.5	8,372.4	8,729.8	9,256.1	9,925.8	9,925.8	10,136.1	10,151.8	Debt
ឧបករណ៍ផ្សេងៗ*	676.7	713.5	755.6	724.3	724.3	770.2	724.1	815.9	767.5	767.5	740.2	584.6	Other instruments*
វិនិយោគផ្ទាល់នៅក្រៅប្រទេស	352.3	360.0	371.0	382.8	382.8	391.0	399.6	413.2	422.7	422.7	431.4	440.6	Direct investment abroad
ហ៊ុន	352.3	360.0	371.0	382.8	382.8	391.0	399.6	413.2	422.7	422.7	431.4	440.6	Equity
ប្រាក់ចំណេញដែលវិនិយោគបន្ត	n.a	n.a	n.a	n.a	n.a	n.a	n.a	n.a	n.a	n.a	n.a	n.a	Reinvested earnings
វិនិយោគផ្ទាល់ផ្សេងៗ	n.a	n.a	n.a	n.a	n.a	n.a	n.a	n.a	n.a	n.a	n.a	n.a	Other direct investment
វិនិយោគលើផលប្រកួត	408.4	419.9	414.2	406.1	406.1	424.6	428.8	439.7	446.0	446.0	443.6	441.4	Portfolio investment
មូលបត្រហ៊ុន	333.8	337.0	341.4	346.0	346.0	350.3	354.0	359.5	363.5	363.5	367.9	371.5	Equity securities
មូលបត្របំណុល	74.6	82.9	72.8	60.1	60.1	74.3	74.7	80.3	82.5	82.5	75.8	69.8	Debt securities
វិនិយោគផ្សេងៗ	4,669.9	4,778.4	4,992.1	5,256.2	5,256.2	5,779.6	6,148.0	6,601.3	7,147.9	7,147.9	7,094.7	7,115.5	Other investment
ឥណទានពាណិជ្ជកម្ម	1,211.6	1,214.9	1,466.6	1,295.9	1,295.9	1,421.6	1,312.0	1,658.1	1,591.1	1,591.1	1,462.6	1,521.4	Trade credits
ប្រាក់កម្ចី	n.a	n.a	n.a	n.a	n.a	n.a	n.a	n.a	n.a	n.a	n.a	n.a	Loans
ប្រាក់បញ្ញើ និងរូបិយវត្ថុ	3,147.3	3,219.3	3,161.1	3,585.5	3,585.5	3,931.2	4,357.1	4,499.5	4,836.6	4,836.6	4,968.5	4,900.5	Currency and deposits
ទ្រព្យសកម្មផ្សេងៗ	311.0	344.2	364.4	374.7	374.7	426.8	478.9	443.6	720.2	720.2	663.6	693.6	Other assets
ប្រទេសកម្មជាទុនបម្រុងបរទេស	2,806.6	2,906.6	2,913.0	3,031.6	3,031.6	3,288.7	3,231.2	3,390.5	3,463.0	3,463.0	3,705.9	3,551.1	Reserve Assets
មាស	568.2	604.0	648.8	619.3	619.3	664.3	620.3	710.5	662.4	662.4	637.7	481.8	Monetary gold
សិទ្ធិដកពិសេស (SDR)	108.5	109.5	106.8	105.0	105.0	105.9	103.8	105.5	105.1	105.1	102.5	102.8	Special drawing rights
ស្ថានភាពទុនបម្រុងនៅ IMF	n.a	n.a	n.a	n.a	n.a	n.a	n.a	n.a	n.a	n.a	n.a	n.a	Reserve position in the Fund
រូបិយប័ណ្ណ	2,129.9	2,193.1	2,157.4	2,307.3	2,307.3	2,518.5	2,507.1	2,574.5	2,695.5	2,695.5	2,965.6	2,966.5	Foreign exchange
ឥណទានផ្សេងៗ	n.a	n.a	n.a	n.a	n.a	n.a	n.a	n.a	n.a	n.a	n.a	n.a	Other claims
ប្រទេសកម្មហិរញ្ញវត្ថុបរទេស	10,559.4	11,032.8	11,146.5	11,670.1	11,670.1	12,399.1	13,163.8	13,869.2	14,768.2	14,768.2	15,361.2	15,822.2	Foreign Financial Liabilities
ក្នុងនោះ :													Of which:
ហ៊ុន	5,108.5	5,260.4	5,508.2	5,764.3	5,764.3	6,231.4	6,518.7	6,844.8	7,210.7	7,210.7	7,499.0	7,952.6	Equity
បំណុល	5,450.9	5,772.4	5,638.3	5,905.7	5,905.7	6,167.7	6,645.1	7,024.4	7,557.4	7,557.4	7,862.2	7,869.6	Debt
ឧបករណ៍ផ្សេងៗ*	n.a	n.a	n.a	n.a	n.a	n.a	n.a	n.a	n.a	n.a	n.a	n.a	Other instruments*
វិនិយោគផ្ទាល់នៅកម្ពុជា	5,786.2	5,938.1	6,185.9	6,442.0	6,442.0	6,909.1	7,196.4	7,522.5	7,888.5	7,888.5	8,176.7	8,630.3	Direct investment in Cambodia
ហ៊ុន	4,939.2	5,112.1	5,353.2	5,590.8	5,590.8	6,037.2	6,327.2	6,631.6	6,977.8	6,977.8	7,229.3	7,685.2	Equity
ប្រាក់ចំណេញដែលវិនិយោគបន្ត	169.3	148.3	154.9	173.5	173.5	194.2	191.5	213.2	232.9	232.9	269.7	267.4	Reinvested earnings
វិនិយោគផ្ទាល់ផ្សេងៗ	677.7	677.7	677.7	677.7	677.7	677.7	677.7	677.7	677.7	677.7	677.7	677.7	Other direct investment
វិនិយោគលើផលប្រកួត	n.a	n.a	n.a	n.a	n.a	n.a	n.a	n.a	n.a	n.a	n.a	n.a	Portfolio investment
មូលបត្រហ៊ុន	n.a	n.a	n.a	n.a	n.a	n.a	n.a	n.a	n.a	n.a	n.a	n.a	Equity securities
មូលបត្របំណុល	n.a	n.a	n.a	n.a	n.a	n.a	n.a	n.a	n.a	n.a	n.a	n.a	Debt securities
វិនិយោគផ្សេងៗ	4,773.1	5,094.6	4,960.6	5,228.0	5,228.0	5,490.0	5,967.4	6,346.6	6,879.7	6,879.7	7,184.5	7,191.9	Other investment
ឥណទានពាណិជ្ជកម្ម	1,458.2	1,690.3	1,519.5	1,714.6	1,714.6	1,615.0	1,899.2	2,014.1	1,938.0	1,938.0	2,195.5	2,193.7	Trade credits
ការប្រើប្រាស់ឥណទាន IMF	0.0	0.0	0.0	0.0	0.0	0.0	0.0	0.0	0.0	0.0	0.0	0.0	Use of Fund credit and Fund loans
ប្រាក់កម្ចីផ្សេងៗ	2,397.3	2,441.8	2,442.9	2,541.6	2,541.6	2,743.7	2,947.1	3,094.6	3,610.9	3,610.9	3,634.4	3,732.3	Other loans
ប្រាក់បញ្ញើ និងរូបិយវត្ថុ	450.4	492.6	524.9	496.7	496.7	653.9	644.1	753.3	842.9	842.9	867.9	777.1	Currency and deposits
ទ្រព្យសកម្មផ្សេងៗ	467.2	470.0	473.3	475.1	475.1	477.4	477.0	484.7	488.0	488.0	486.7	488.8	Other liabilities
ស្ថានភាពវិនិយោគអន្តរជាតិ (សុទ្ធ)	-2,322.1	-2,567.8	-2,456.2	-2,593.4	-2,593.4	-2,515.2	-2,956.4	-3,024.4	-3,288.6	-3,288.6	-3,685.6	-4,273.7	Net International Investment Position
ក្នុងនោះ :													Of which:
ហ៊ុន	-4,422.4	-4,563.4	-4,795.8	-5,035.5	-5,035.5	-5,490.1	-5,765.1	-6,072.1	-6,424.5	-6,424.5	-6,699.7	-7,140.4	Equity
បំណុល	1,423.6	1,282.1	1,584.0	1,717.8	1,717.8	2,204.7	2,084.6	2,231.8	2,368.4	2,368.4	2,273.9	2,282.2	Debt
ឧបករណ៍ផ្សេងៗ*	676.7	713.5	755.6	724.3	724.3	770.2	724.1	815.9	767.5	767.5	740.2	584.6	Other instruments*

*រាប់បញ្ចូលមាស និងសិទ្ធិដកពិសេស

*Includes Monetary Gold and Special Drawing Rights

តារាងទី ៩ : ចំណុះប្រាក់ប្រកប (គិតជាលានដុល្លារអាមេរិក)

Table 9: External Debt (US\$ million)

	បំណុលប្រកប												External Debt
	Q1-11	Q2-11	Q3-11	Q4-11	2011	Q1-12	Q2-12	Q3-12	Q4-12	2011	Q1-13	Q2-13	
ស្តង់ដារ	Levels at end of period												
បំណុលប្រកប :													Debt claims
ធនាគារជាតិកម្ពុជា	2,129.9	2,193.1	2,157.4	2,307.3	2,307.3	2,518.5	2,574.5	2,574.5	2,695.5	2,695.5	2,965.6	2,966.5	National Bank of Cambodia
អ្នកកំណត់ប្រកប	n.a	n.a	n.a	n.a	n.a	n.a	n.a	n.a	n.a	n.a	n.a	n.a	General government
ធនាគារពិភពលោក	1,113.7	1,155.9	1,217.5	1,167.2	1,167.2	1,456.7	1,756.8	1,756.8	2,182.9	2,182.9	2,099.9	2,047.4	Banks
អ្នកកំណត់ប្រកប	3,630.8	3,705.5	3,847.4	4,149.1	4,149.1	4,397.2	4,924.8	4,924.8	5,047.5	5,047.5	5,070.6	5,137.9	Other sectors
បំណុលប្រកប :	5,450.9	5,772.4	5,638.3	5,905.7	5,905.7	6,167.7	7,024.4	7,024.4	7,557.4	7,557.4	7,862.2	7,869.6	Debt liabilities
ធនាគារជាតិកម្ពុជា	108.5	109.5	106.8	105.0	105.0	105.9	105.5	105.5	105.1	105.1	102.5	102.8	National Bank of Cambodia
អ្នកកំណត់ប្រកប*	2,576.8	2,617.4	2,634.4	2,735.7	2,735.7	2,775.3	2,924.9	2,924.9	3,221.5	3,221.5	3,314.4	3,422.1	General government*
ធនាគារពិភពលោក	525.9	573.7	596.2	569.1	569.1	890.1	1,198.6	1,198.6	1,511.5	1,511.5	1,468.4	1,369.6	Banks
អ្នកកំណត់ប្រកប	2,239.6	2,471.7	2,300.9	2,496.0	2,496.0	2,396.4	2,795.4	2,795.4	2,719.4	2,719.4	2,976.9	2,975.1	Other sectors
ប្រតិបត្តិការក្នុងរយៈពេល	Transactions during period												
បំណុលប្រកប :	350.3	180.0	167.9	401.2	1,099.5	748.8	526.3	526.3	669.7	2,302.3	210.2	15.7	Debt claims
ធនាគារជាតិកម្ពុជា	144.2	63.2	-35.8	149.9	321.6	211.2	67.4	67.4	121.0	388.2	270.2	0.8	National Bank of Cambodia
អ្នកកំណត់ប្រកប	n.a	n.a	n.a	n.a	n.a	n.a	n.a	n.a	n.a	n.a	n.a	n.a	General government
ធនាគារពិភពលោក	160.4	42.1	61.7	-50.4	213.8	289.5	-43.6	-43.6	426.0	1,015.7	-83.0	-52.4	Banks
អ្នកកំណត់ប្រកប	45.7	74.7	141.9	301.7	564.0	248.1	502.6	502.6	122.7	898.4	23.1	67.3	Other sectors
បំណុលប្រកប :	285.7	320.5	-131.3	269.2	744.1	261.0	377.5	377.5	533.4	1,651.6	307.3	7.1	Debt liabilities
ធនាគារជាតិកម្ពុជា	--	--	--	--	--	--	--	--	--	--	--	--	National Bank of Cambodia
អ្នកកំណត់ប្រកប	75.8	40.6	17.0	101.2	234.6	39.6	116.2	116.2	296.6	485.8	92.9	107.8	General government
ធនាគារពិភពលោក	83.7	47.8	22.5	-27.1	126.9	321.0	146.5	146.5	312.9	942.4	-43.1	-98.9	Banks
អ្នកកំណត់ប្រកប	126.2	232.1	-170.8	195.1	382.6	-99.6	114.9	114.9	-76.1	223.3	257.6	-1.8	Other sectors
បំណុលប្រកប (សុទ្ធ)	64.7	-140.5	299.2	132.0	355.4	487.8	148.8	148.8	136.3	650.7	-97.1	8.6	Net external debt
ធនាគារជាតិកម្ពុជា	144.2	63.2	-35.8	149.9	321.6	211.2	67.4	67.4	121.0	388.2	270.2	0.8	National Bank of Cambodia
អ្នកកំណត់ប្រកប	-75.8	-40.6	-17.0	-101.2	-234.6	-39.6	-116.2	-116.2	-296.6	-485.8	-92.9	-107.8	General government
ធនាគារពិភពលោក	76.7	-5.7	39.2	-23.2	87.0	-31.5	-190.1	-190.1	113.1	73.3	-39.9	46.4	Banks
អ្នកកំណត់ប្រកប	-80.5	-157.4	312.7	106.6	181.4	347.8	387.7	387.7	198.8	675.0	-234.5	69.1	Other sectors

* ទិន្នន័យប្រកបប្រកប គិតត្រឹមថ្ងៃទី៣០ ខែមីនា ឆ្នាំ២០១៣ (ទិន្នន័យប្រកបប្រកប គិតត្រឹមថ្ងៃទី៣០ ខែមីនា ឆ្នាំ២០១៣)
 *Provisional data for March Quarter 2011-June Quarter 2013, subject to revision.

តារាង១០ : អនុបាតបង្កើតទូទាត់

Table 10: Balance of Payments Ratios

	អនុបាតបង្កើតទូទាត់												Balance of Payments Ratios
	ក្រី.១-១១	ក្រី.២-១១	ក្រី.៣-១១	ក្រី.៤-១១	២០១១	ក្រី.១-១២	ក្រី.២-១២	ក្រី.៣-១២	ក្រី.៤-១២	២០១២	ក្រី.១-១៣	ក្រី.២-១៣	
	Q1-11	Q2-11	Q3-11	Q4-11	2011	Q1-12	Q2-12	Q3-12	Q4-12	2011	Q1-13	Q2-13	
ការនាំចេញ f.o.b ធៀបនឹងគណនីចរន្ត (សណេមាន)	64.1%	65.7%	67.6%	60.5%	64.5%	61.9%	65.5%	67.9%	65.5%	65.2%	63.1%	67.8%	Exports f.o.b./current account credits
ការនាំចូល f.o.b ធៀបនឹងគណនីចរន្ត (សណេមាន)	77.4%	78.9%	76.0%	76.2%	77.1%	76.7%	78.2%	76.6%	77.1%	77.1%	75.7%	76.0%	Imports f.o.b./current account debits
គណនីទំនិញ និងសេវា (សណេមាន) ធៀបនឹងផលិតផលក្នុងស្រុកសរុប	53.1%	52.2%	62.4%	61.5%	57.3%	61.2%	53.5%	65.0%	64.5%	61.1%	56.0%	54.3%	Goods and services credits/GDP
គណនីទំនិញ និងសេវា (សណេមាន) ធៀបនឹងផលិតផលក្នុងស្រុកសរុប	58.0%	63.5%	61.1%	65.1%	62.0%	62.0%	66.8%	70.4%	71.8%	67.7%	64.9%	64.8%	Goods and services debits/GDP
ចំណូលពីការវិនិយោគ (សណេមាន) ធៀបនឹងគណនីចរន្ត (សណេមាន)	0.7%	0.8%	0.7%	0.7%	0.7%	0.6%	0.8%	0.6%	0.7%	0.7%	0.7%	0.7%	Investment income credits/current account credits
ចំណូលពីការវិនិយោគ (សណេមាន) ធៀបនឹងគណនីចរន្ត (សណេមាន)	5.9%	4.4%	6.8%	6.6%	5.9%	7.0%	5.5%	6.9%	6.2%	6.4%	7.1%	5.8%	Investment income debits/current account debits
សមតុល្យគណនីចរន្តធៀបនឹងផលិតផលក្នុងស្រុកសរុប	4.2%	10.3%	-0.4%	4.5%	4.7%	1.4%	13.9%	7.5%	8.6%	7.9%	11.3%	12.1%	Current account balance/GDP
ទុនបម្រុងបរទេសធៀបនឹងការនាំចូលទំនិញ និងសេវា (តិចជាវិម)	4.5	4.2	4.4	4.3	1.1	4.5	4.1	4.1	4.1	4.2	4.4	4.2	4.2 Official reserve in months of imports of goods and services
បំណុលប្រក្រាមេស (សុទ្ធ) ធៀបនឹងការនាំចេញទំនិញ និងសេវា	16.6%	18.9%	-6.5%	13.5%	10.0%	12.2%	25.5%	16.5%	23.6%	19.3%	14.1%	0.3%	Gross external debt/exports of goods and services
បំណុលប្រក្រាមេស (សុទ្ធ) ធៀបនឹងផលិតផលក្នុងស្រុកសរុប	8.8%	9.9%	-4.1%	8.3%	5.7%	7.4%	13.7%	10.8%	15.2%	11.8%	7.9%	0.2%	Gross external debt/GDP
បំណុលប្រក្រាមេស (សុទ្ធ) ធៀបនឹងការនាំចេញទំនិញ និងសេវា	3.8%	-8.3%	14.8%	6.6%	4.8%	22.7%	-6.5%	6.5%	6.0%	7.6%	-4.5%	0.4%	Net external debt/exports of goods and services
បំណុលប្រក្រាមេស (សុទ្ធ) ធៀបនឹងផលិតផលក្នុងស្រុកសរុប	2.0%	-4.3%	9.2%	4.1%	2.7%	13.9%	-3.5%	4.2%	3.9%	4.6%	-2.5%	0.2%	Net external debt/GDP
ស្ថានភាពវិនិយោគអន្តរជាតិ (សុទ្ធ) ធៀបនឹងផលិតផលក្នុងស្រុកសរុប*	2.6%	7.6%	-3.4%	4.2%	0.0%	-2.2%	12.6%	1.9%	7.5%	0.0%	10.2%	15.1%	Net International Investment Position/GDP*
សេវាបំណុលធៀបនឹងការនាំចេញទំនិញ និងសេវា	0.7%	0.7%	0.8%	0.6%	0.7%	0.6%	0.6%	1.0%	0.8%	0.7%	0.9%	0.7%	Debt service/exports of goods and services

* គណនេសាមញ្ញក្នុងប្រក្រាមេស (សុទ្ធ) ធៀបនឹងផលិតផលក្នុងស្រុកសរុប
 * Calculating on a flow basis for quarterly data.

កំណត់បន្ទាញបច្ចេកទេស

ឧស្សាហកម្ម និងនិយមន័យ

ស្ថិតិជញ្ជីងទូទាត់ (BOP) និងស្ថិតិស្ថានភាពវិនិយោគអន្តរជាតិ (IIP) ត្រូវបានចងក្រងដោយការិយាល័យស្ថិតិជញ្ជីងទូទាត់នៃនាយកដ្ឋានស្ថិតិ នៃធនាគារជាតិនៃកម្ពុជា ។ ស្ថិតិដែលចេញផ្សាយក្នុងព្រឹត្តិបត្រនេះ ជាទូទៅ ត្រូវបានចងក្រងស៊ីគ្នាជាមួយនឹងស្ថង់ដារវិនិយោគស្ថិតិជញ្ជីងទូទាត់របស់មូលនិធិរូបិយវត្ថុអន្តរជាតិបោះពុម្ពលើកទី៥ ។

ជាគោលការណ៍ ស្ថិតិនេះត្រូវបានចងក្រងដោយផ្អែកតាមអនុសាសន៍នៃវិធីសាស្ត្រចងក្រងស្ថិតិជញ្ជីងទូទាត់បោះពុម្ពលើកទី៥របស់មូលនិធិរូបិយវត្ថុអន្តរជាតិ ។ ក៏ប៉ុន្តែក្នុងការអនុវត្តជាក់ស្តែងវិញ ដោយសារពុំមានទិន្នន័យគ្រប់គ្រាន់ នោះតម្រូវឱ្យមានការប៉ាន់ស្មានចំពោះទិន្នន័យ និងចំណាត់ថ្នាក់ខ្លះៗ ។ ដោយសារប្រាក់ដុល្លារអាមេរិកចរដោយសេរីក្នុងសេដ្ឋកិច្ច ហើយត្រូវបានប្រើប្រាស់ក្នុងការទូទាត់ស្ទើរគ្រប់ប្រតិបត្តិការធំៗ និងដើម្បីបញ្ចៀសនូវផលប៉ះពាល់ពីការប្រែប្រួលធំៗនៃតម្លៃប្រាក់រៀលស្ថិតិនេះត្រូវបានចងក្រងជាប្រាក់ដុល្លារអាមេរិក ។ ព័ត៌មានស្ថិតិដែលគិតជាប្រាក់រៀល ត្រូវបានប្តូរទៅជាប្រាក់ដុល្លារអាមេរិកតាមអត្រាប្តូរប្រាក់ទិញមធ្យម ឬតាមអត្រាប្តូរប្រាក់ទិញចុងគ្រា ចំពោះប្រតិបត្តិការទាំងឡាយណាដែលទាញយកពីទិន្នន័យចុងគ្រា ។ គ្រប់ប្រតិបត្តិការត្រូវបានដាក់ប៉ាន់តម្លៃតាមថ្លៃទីផ្សារក្នុងករណីដែលអាចធ្វើទៅបាន ។ ការនាំចេញ ត្រូវបានប៉ាន់តម្លៃផ្អែកលើមូលដ្ឋាន f.o.b ។ ចំណែកទិន្នន័យនាំចូលដែលត្រូវបានប្រមូលពីគយ ដោយផ្អែកលើតម្លៃ c.i.f នោះ ត្រូវបានកែតម្រូវឱ្យទៅជា f.o.b ។ ការនាំចេញ និងការនាំចូលទំនិញ ត្រូវបានកត់ត្រានៅពេលឆ្លងកាត់តាមគយ ។ ទិន្នន័យដែលយកចេញមកពីការកត់ត្រាបែបបង្គោល ជាពិសេសទិន្នន័យសម្រាប់ផ្នែកសេវាកម្ម ប្រាក់ចំណូល និងបង្វែរត្រូវបានកត់ត្រានៅពេលទូទាត់ ឬលើមូលដ្ឋានបូកបង្គរពូន ។ ដូចគ្នានេះដែរ ប្រតិបត្តិការហិរញ្ញវត្ថុត្រូវបានកត់ត្រានៅពេលទូទាត់ ឬមូលដ្ឋានបូកបង្គរពូន ។ ការកត់ត្រាបំណុលហួសកាលកំណត់ ត្រូវបានធ្វើឡើងស្របតាមស្ថង់ដារវិនិយោគស្ថិតិជញ្ជីងទូទាត់របស់មូលនិធិរូបិយវត្ថុអន្តរជាតិបោះពុម្ពលើកទី៥ ។

ជាគោលការណ៍ ស្ថិតិជញ្ជីងទូទាត់គ្របដណ្តប់រាល់ប្រតិបត្តិការរបស់រដ្ឋាភិបាល អង្គការគ្រួសារ ឯកត្តជន និងសហគ្រាសជានិវាសនរបស់ប្រទេសកម្ពុជាជាមួយនឹងអនិវាសន ។ ក៏ប៉ុន្តែក្នុងគណនីចរន្ត (នៃស្ថិតិជញ្ជីងទូទាត់) អ្នកចងក្រងស្ថិតិបានជួបនូវការលំបាកក្នុង (១) ការប្រមូលទិន្នន័យជាទំនិញដែលពុំបានឆ្លងកាត់តាមគយ (២) ការកត់ត្រាទិន្នន័យសេវាកម្មផ្សេងៗ និងប្រាក់ចំណូលដែលបច្ចុប្បន្នត្រូវបានចងក្រងដោយទិន្នន័យក្នុងរបាយការណ៍រដ្ឋបាលប្រចាំសមាសនិងឆ្នាំ និងក្នុងការអង្កេតម្តងម្កាល និង (៣) ការប្រមូលព័ត៌មានអំពីការបង្វែរចរន្តឯកជននិងផ្លូវការ និងការបង្វែរដើមទុន ។ ក្នុងរបាយការណ៍ស្តីពីស្ថានភាពវិនិយោគអន្តរជាតិ នៃគណនីហិរញ្ញវត្ថុ មានបញ្ហាជាច្រើនបានចោទឡើងក្នុងការគ្របដណ្តប់រាល់ប្រតិបត្តិការនិងកម្រិតដែលពាក់ព័ន្ធនឹងវិនិយោគផ្ទាល់បរទេស និងវិនិយោគផ្សេងទៀតរបស់ផ្នែកឯកជន និងវិនិយោគរបស់ជនជាតិកម្ពុជានៅក្រៅប្រទេស ។

ការនាំចេញ និងការនាំចូលទំនិញ

ការប៉ាន់ស្មានសម្រាប់ផ្នែកពាណិជ្ជកម្មទំនិញទូទៅ ត្រូវបានធ្វើឡើងសម្រាប់ការនាំចេញនិងនាំចូលទំនិញរួចពន្ធ ដោយរាប់បញ្ចូលទាំងពាណិជ្ជកម្មទំនិញក្រៅផ្លូវការផងដែរ ។

ចំពោះផ្នែកនាំចេញ មុខទំនិញរួចពន្ធសំខាន់ៗជាងគេបំផុតគឺ ការនាំចេញឈើអារ និងកៅស៊ូក្រៅផ្លូវការ ការនាំចេញសម្លៀកបំពាក់តាមប្រព័ន្ធអនុគ្រោះទូទៅ ការនាំចេញកសិផល (ពិសេសស្រូវ និងត្រី) និងការនាំចេញបន្តទៅប្រទេសជិតខាង ។ ការប៉ាន់ស្មានអំពីការនាំចេញឈើអារក្រៅផ្លូវការ ត្រូវបានធ្វើឡើងដោយផ្អែកលើព័ត៌មានរបស់ប្រទេសជាដៃគូពាណិជ្ជកម្ម និងព័ត៌មានមួយចំណែកផ្សេងទៀតដែលត្រូវបានប្រមូលពីក្រសួងកសិកម្ម រុក្ខាប្រមាញ់ និងនេសាទ ។ ការនាំចេញកសិផល និងកៅស៊ូរួចពន្ធ ត្រូវបានប៉ាន់ស្មានដោយផ្អែកលើទិន្នន័យដែលប្រមូលបានពីក្រសួងកសិកម្ម រុក្ខាប្រមាញ់ និងនេសាទ និងការសាកសួរព័ត៌មានម្តងម្កាលនៅតាមចំណុចត្រួតពិនិត្យរបស់គយ ។ ការនាំចេញបន្ត ត្រូវបានប៉ាន់ស្មានតាមរយៈការគណនារកចំណែកនៃមុខទំនិញជាក់លាក់ក្នុងបរិមាណនាំចូលសរុបនៃមុខទំនិញនោះ ។

ដូចគ្នានេះដែរ **ខាងផ្នែកនាំចូល** ការប៉ាន់ស្មានត្រូវបានធ្វើឡើងចំពោះទំនិញរួចពន្ធ ពោលគឺការនាំចូលដោយរដ្ឋាភិបាល ការនាំចូលតាមគម្រោង និងទំនិញជាជំនួយ ការនាំចូលទំនិញជាមូលធនដែលពាក់ព័ន្ធនឹងសហគ្រាសវិនិយោគផ្ទាល់ និងការនាំចូល វត្ថុធាតុដើមដោយសហគ្រាសផលិតសម្រាប់នាំចេញ ។ ពាណិជ្ជកម្មក្រៅផ្លូវការ ត្រូវបានប៉ាន់ស្មានដោយផ្អែកលើការសាកសួរ ព័ត៌មានម្តងម្កាលចំពោះមុខទំនិញនាំចូលមួយចំនួនជាពិសេសគឺ ប្រេងឥន្ធនៈ រថយន្ត ឧបករណ៍អេឡិចត្រូនិក និងទំនិញសម្រាប់ ប្រើប្រាស់ ម្ហូបអាហារ និងកេសដូ ។

សេវា

ការប៉ាន់ស្មានចំពោះថ្លៃឈ្នួលដឹកជញ្ជូនស្មើនឹង ៧,២ ភាគរយ នៃ c.i.f ចំណែកថ្លៃធានារ៉ាប់រងលើការនាំចូលត្រូវបាន ប៉ាន់ស្មានថាស្មើនឹង ០,៨ ភាគរយ នៃតម្លៃនាំចូល c.i.f ។ ចំនួនភាគរយទាំងនេះត្រូវបានពិនិត្យមើលឡើងវិញជាទៀងទាត់ និង ត្រូវបានកែសម្រួលឡើងវិញឲ្យបានសមស្រប ។ ថ្លៃឈ្នួលដឹកជញ្ជូនសរុបសម្រាប់ការនាំចូល និងការនាំចេញត្រូវបានបែងចែក ដោយឡែកពីគ្នារវាងការដឹកជញ្ជូនតាមផ្លូវអាកាស និងតាមផ្លូវទឹក ។ ថ្លៃឈ្នួលដឹកជញ្ជូនសម្រាប់ការនាំចូល ដែលដឹកដោយ ក្រុមហ៊ុនអាកាសចរណ៍របស់អនិវាសជន ត្រូវបានប៉ាន់ស្មានដោយប្រើប្រាស់ថ្លៃឈ្នួលដឹកជញ្ជូនគិតជាមធ្យមក្នុងមួយតោនគុណ នឹងបរិមាណនៃការនាំចូល ។ ថ្លៃឈ្នួលដឹកជញ្ជូនលើការនាំចេញដែលដឹកដោយក្រុមហ៊ុនអាកាសចរណ៍របស់អនិវាសជន ត្រូវប៉ាន់- ស្មានឡើងដោយប្រើប្រាស់វិធីដូចគ្នា ។

ការដឹកជញ្ជូនតាមផ្លូវអាកាស ថ្លៃឈ្នួលសេវាអ្នកដំណើរដែលទូទាត់ដោយនិវាសជនឲ្យទៅក្រុមហ៊ុនអាកាសចរណ៍ របស់អនិវាសជន ត្រូវបានប៉ាន់ស្មានដោយផ្អែកលើព័ត៌មានអំពីចំនួនអ្នកដំណើរ ដោយគូបផ្សំជាមួយនឹងទិន្នន័យដែលបានប្រមូល ដោយក្រសួងមហាផ្ទៃអំពីចំនួននៃការមកដល់ និងការចេញដំណើររបស់និវាសជន និងអនិវាសជន ថ្លៃសំបុត្រយន្តហោះគិតជា មធ្យម និងការផ្គត់ផ្គង់ដំណើរដោយក្រុមហ៊ុនអាកាសចរណ៍ផ្សេងៗគ្នាដែលបម្រើនៅភ្នំពេញ ។ ចំណែកថ្លៃសំបុត្រយន្តហោះអ្នក ដំណើរដែលអនិវាសជនបានទូទាត់ឱ្យទៅក្រុមហ៊ុនអាកាសចរណ៍របស់និវាសជន ត្រូវបានប៉ាន់ស្មានដោយប្រើប្រាស់វិធីដូចគ្នា ។ សេវាដឹកជញ្ជូនតាមផ្លូវអាកាសផ្សេងទៀត ត្រូវបានប៉ាន់ស្មានដោយផ្អែកលើព័ត៌មានដែលបានផ្តល់ដោយក្រុមហ៊ុនអាកាសចរណ៍ របស់និវាសជន ចំពោះការចំណាយនៅតាមចំណតយន្តហោះបរទេស និងព័ត៌មានដែលបានផ្តល់ដោយអាជ្ញាធរអាកាសចរណ៍ ស៊ីវិល ចំពោះការចំណាយនៅកម្ពុជាដោយក្រុមហ៊ុនអាកាសចរណ៍របស់អនិវាសជន។

ការដឹកជញ្ជូនតាមផ្លូវទឹក ថ្លៃឈ្នួលដឹកជញ្ជូនលើការនាំចូលតាមនាវារបស់អនិវាសជន ត្រូវបានប៉ាន់ស្មានដោយដក ចេញថ្លៃឈ្នួលដឹកជញ្ជូនទំនិញនាំចូលតាមអាកាសពីការប៉ាន់ស្មានថ្លៃឈ្នួលដឹកជញ្ជូនលើការនាំចូលសរុប ហើយគុណនឹងចំណែក នៃការដឹកជញ្ជូនតាមនាវារបស់អនិវាសជន ។ ថ្លៃឈ្នួលដឹកជញ្ជូនលើការនាំចេញតាមនាវារបស់និវាសជន ត្រូវបានប៉ាន់ស្មានដោយ យកថ្លៃឈ្នួលដឹកជញ្ជូនមធ្យមចំពោះទំនិញនាំចេញគុណនឹងសមាមាត្រនៃការនាំចេញ (គិតជាតោន) ដែលដឹកដោយនាវារបស់ និវាសជន ។ សេវាដឹកជញ្ជូនតាមផ្លូវទឹកផ្សេងទៀតត្រូវបានប៉ាន់ស្មានដោយផ្អែកលើព័ត៌មានដែលបានផ្តល់ដោយភ្នាក់ងារនាវា- ចរណ៍ និងអាជ្ញាធរកំពង់ផែរបស់និវាសជន ។

ចំពោះប្រាក់ចំណូលពីសេវាធ្វើដំណើរ (ឥណទាន) ការប៉ាន់ស្មានដោយឡែកៗពីគ្នា ត្រូវបានធ្វើចំពោះការចំណាយ ដោយអ្នកលេងល្បែង អ្នកទេសចរ ពាណិជ្ជករ និងបុគ្គលិករបស់អង្គការអន្តរជាតិ ។ ព័ត៌មានស្តីពីចំនួននៃការមកដល់នៃ ភ្ញៀវទេសចរ និងពាណិជ្ជករ ត្រូវបានដាក់រួមគ្នាជាមួយនឹងព័ត៌មានស្តីពីរយៈពេលនៃការស្នាក់អាស្រ័យ និងការចំណាយគិតជាមធ្យម តាមប្រភេទនីមួយៗដែលត្រូវបានប្រមូលពីក្រសួងទេសចរណ៍ និងភ្នាក់ងារធ្វើដំណើរនានា ។ ចំណែកបុគ្គលិកធ្វើការរយៈពេលខ្លី របស់អង្គការអន្តរជាតិនៅកម្ពុជា និងបុគ្គលិករបស់ភ្នាក់ងារផ្តល់ជំនួយ ការប៉ាន់ស្មានត្រូវបានធ្វើឡើងដោយផ្អែកលើចំនួនបុគ្គលិក ទាំងនេះ និងការចំណាយតាមប្រភេទនីមួយៗ ។ ការប៉ាន់ស្មានប្រាក់ចំណាយលើសេវាធ្វើដំណើរ (ឥណទាន) ត្រូវបានធ្វើឡើងដោយ ផ្អែកលើចំនួននៃការចេញដំណើររបស់និវាសជន រយៈពេលនៃការស្នាក់អាស្រ័យ និងការចំណាយតាមប្រភេទនីមួយៗនៅក្រៅ ប្រទេស ។ ការប៉ាន់ស្មានត្រូវបានធ្វើឡើងដោយឡែកពីគ្នា ចំពោះការធ្វើដំណើរផ្ទាល់ខ្លួន និងជាពាណិជ្ជកម្ម ប៉ុន្តែក្នុងការបោះពុម្ព ផ្សាយទិន្នន័យទាំងពីរនេះពុំបានញែកឱ្យដាច់ពីគ្នាទេ ។

សេវាផ្សេងៗ រាប់បញ្ចូលក្នុងផ្នែកឥណទានគឺ : ប្រាក់ចំណូលពីសហគ្រាសទូរគមនាគមន៍ជាអនិវាសជនចំពោះសេវាទូរគមនាគមន៍ដែលបានផ្តល់ឲ្យកម្ពុជា (ផ្នែកលើទិន្នន័យដែលបានទទួលពីក្រសួងប្រៃសណីយ៍និងទូរគមនាគមន៍) ការប៉ាន់ស្មានអំពីប្រាក់ចំណាយលើការជួល និងការទិញសេវាដោយស្ថានទូតបរទេសនៅកម្ពុជា (ផ្នែកលើការសាកសួរព័ត៌មាននៅតាមស្ថានទូតបរទេសប្រចាំនៅកម្ពុជា) ការប៉ាន់ស្មានអំពីសេវាផ្ទាល់ខ្លួន វប្បធម៌និងកំសាន្ត ការប៉ាន់ស្មានអំពីថ្លៃឈ្នួលសម្របសម្រួល និងសេវាផ្សេងៗ និងការចំណាយរបស់បេសកកម្មការទូតបរទេសនៅកម្ពុជា ។ រាប់បញ្ចូលក្នុងផ្នែកឥណទានគឺ : ប្រាក់ចំណាយរបស់ក្រសួងប្រៃសណីយ៍និងទូរគមនាគមន៍ ដែលបានទូទាត់ឱ្យទៅសហគ្រាសទូរគមនាគមន៍របស់អនិវាសជន ការប៉ាន់ស្មានអំពីប្រាក់ចំណាយលើពន្ធសួយសារនិងថ្លៃអាជ្ញាប័ណ្ណ ការប៉ាន់ស្មានអំពីការចំណាយឱ្យទៅអ្នកម៉ៅការជាអនិវាសជនដែលផ្តល់សេវាសាងសង់តាមគម្រោងដែលបានទូទាត់ដោយការបង្វែរជំនួយអភិវឌ្ឍន៍ (ការប៉ាន់ស្មាននេះត្រូវបានធ្វើឡើងជាមួយនឹងប្រតិបត្តិការពាក់ព័ន្ធនឹងជំនួយផ្សេងទៀត) (សូមមើលបង្វែរចរន្ត) ការប៉ាន់ស្មានអំពីសេវាផ្ទាល់ខ្លួន វប្បធម៌និងកំសាន្ត ការប៉ាន់ស្មានអំពីការចំណាយលើសេវាធានារ៉ាប់រងសុទ្ធដែលទូទាត់ឱ្យទៅអ្នកធានារ៉ាប់រងជាអនិវាសជនសម្រាប់ការនាំចូល និងហានិភ័យផ្សេងៗក្រៅពីជីវិតមនុស្សដែលកើតឡើងក្នុងប្រទេសកម្ពុជា (ព័ត៌មានទទួលបានពីសហគ្រាសធានារ៉ាប់រង) កម្រៃសេវាលើបំណុលផ្លូវការ និងប្រាក់បង់ប្រចាំឆ្នាំសម្រាប់ជាសមាជិកភាពរបស់កម្ពុជាដែលទូទាត់ឱ្យទៅមូលនិធិរូបិយវត្ថុអន្តរជាតិ ថ្លៃឈ្នួលប្រតិបត្តិការដែលការីជីកជញ្ជូនជានិវាសជនទូទាត់ឱ្យទៅអនិវាសជន ការប៉ាន់ស្មានអំពីថ្លៃជួលអគារដោយស្ថានទូតកម្ពុជានៅក្រៅប្រទេស ការប៉ាន់ស្មានថ្លៃឈ្នួលគ្រប់គ្រង និងការចំណាយរបស់រដ្ឋាភិបាលកម្ពុជាសម្រាប់ការរក្សាតំណែងរបស់ខ្លួននៅក្រៅប្រទេស និងការចំណាយលើការធ្វើដំណើររបស់មន្ត្រីរាជការទៅក្រៅប្រទេស (ព័ត៌មានទទួលបានពីគណនីរដ្ឋាភិបាល) ។

ការប៉ាន់ស្មាន ដែលផ្អែកលើប្រព័ន្ធរាយការណ៍ពីប្រតិបត្តិការអន្តរជាតិ និងប្រភពទិន្នន័យផ្សេងទៀតត្រូវបានធ្វើឡើងផងដែរ ចំពោះសេវាទូរគមនាគមន៍ ពន្ធសួយសារ សេវាសាងសង់ សេវាផ្ទាល់ខ្លួន វប្បធម៌និងកំសាន្ត សេវាធានារ៉ាប់រង សេវាហិរញ្ញវត្ថុ សេវារដ្ឋាភិបាល និងសេវាផ្សេងៗទៀត ។

គណនីប្រាក់ចំណូល (ឥណទាន និងឥណទាន)

ការទូទាត់ប្រាក់បៀវត្សឱ្យទៅនិយោជិតត្រូវបានប៉ាន់ស្មានដោយផ្អែកលើទិន្នន័យដែលបានប្រមូលពីស្ថានទូតបរទេស និងគណនីរដ្ឋាភិបាល ។ ការប៉ាន់ស្មានលើប្រាក់ចំណូលរបស់វិនិយោគផ្ទាល់ (ឥណទាន) ត្រូវបានធ្វើឡើងដោយផ្អែកលើការប៉ាន់ស្មានប្រាក់ចំណូលពីវិនិយោគផ្ទាល់នៅក្រៅប្រទេសរបស់អាណិកជនបរទេសជានិវាសជន និងអ្នកមានធនធានស្តុកស្តម្ភជាជនជាតិកម្ពុជា (ពិសេសគឺផ្ទះសំបែង) ព្រមទាំងការវិនិយោគផ្ទាល់ក្នុងសហគ្រាសនៅក្រៅប្រទេស ។ ការប៉ាន់ស្មានអំពីប្រាក់ចំណូលពីការវិនិយោគផ្ទាល់របស់អនិវាសជន (ឥណទាន) ត្រូវបានធ្វើឡើងដោយប្រើប្រាស់ផ្ទាល់នូវទិន្នន័យដែលប្រមូលពីធនាគារពាណិជ្ជនិងពីក្រុមប្រឹក្សាអភិវឌ្ឍន៍កម្ពុជា ចំពោះផ្នែកសហគ្រាសផ្សេងទៀត ។ ការប៉ាន់ស្មានលើការចំណាយការប្រាក់ត្រូវបានទាញយកពីទិន្នន័យរបស់ធនាគារជាតិនៃកម្ពុជា និងធនាគារពាណិជ្ជ ។ ប្រាក់ចំណូលពីការវិនិយោគលើផលបត្រ (ឥណទាន) ត្រូវបានប៉ាន់ស្មាន ដោយផ្អែកលើការសន្មតអំពីភាគលាភនិងការប្រាក់ ដែលត្រូវបានប្រើប្រាស់សម្រាប់ការប៉ាន់ស្មានវិនិយោគលើការសន្មតអំពីផលបត្រនៅក្រៅប្រទេសដោយអាណិកជន និងអ្នកមានធនធានស្តុកស្តម្ភជាជនជាតិកម្ពុជារស់នៅកម្ពុជា ។ ប្រាក់ចំណូលពីការវិនិយោគលើផលបត្រ (ឥណទាន) ត្រូវបានប៉ាន់ស្មានថាស្មើនឹងសូន្យ ដោយហេតុថាកម្ពុជាពុំទាន់មានទីផ្សារមូលបត្រនៅឡើយ ហើយទិន្នន័យក៏ពុំអាចរកបានដែរ ។ ប្រាក់ចំណូលពីការវិនិយោគផ្សេងទៀត ត្រូវបានប៉ាន់ស្មានដោយប្រើប្រាស់នូវប្រភពទិន្នន័យជាច្រើន ។

គណនីបង្វែរចរន្ត (ឥណទាន និងឥណទាន)

ទិន្នន័យអំពីបង្វែរចរន្តត្រូវបានប្រមូលមកពីក្រុមប្រឹក្សាអភិវឌ្ឍន៍កម្ពុជា និងស្រង់ពីគណនីរដ្ឋាភិបាល ។ បន្ថែមលើនេះ ការប៉ាន់ស្មានត្រូវបានធ្វើឡើងចំពោះការផ្ទេរប្រាក់ដើម្បីផ្គត់ផ្គង់គ្រួសារ និងការផ្ទេរប្រាក់របស់ពលករនៅក្រៅប្រទេសដែលទទួលបានពីអនិវាសជន ។

គណនីបង្វែរដើមទុន

ទិន្នន័យអំពីការលើកលែងបំណុលផ្លូវការត្រូវបានប្រមូលពីការិយាល័យគ្រប់គ្រងបំណុលនៃក្រសួងសេដ្ឋកិច្ច និងហិរញ្ញវត្ថុ ពុំទាន់អាចរកទិន្នន័យបានអំពីការលើកលែងបំណុលរបស់ផ្នែកឯកជននៅឡើយ ។ ទិន្នន័យអំពីបង្វែរដើមទុនផ្សេងទៀតត្រូវបាន ប្រមូលពីក្រុមប្រឹក្សាអភិវឌ្ឍន៍កម្ពុជា ។ បង្វែររបស់និរូបវេសន៍ត្រូវបានប៉ាន់ស្មានដោយផ្អែកលើចំនួននៃការមកដល់ និងការចេញ ដំណើរនៃអាណិកជនដែលរស់នៅ ឬធ្វើការរយៈពេលវែងក្នុងប្រទេសកម្ពុជា ។ លទ្ធកម្ម និងការលក់ ឬផ្ទេរទ្រព្យសកម្មមិនមែន ផលិតកម្ម និងមិនមែនហិរញ្ញវត្ថុត្រូវបានប៉ាន់ស្មានថាស្មើនឹងសូន្យ ។

គណនីហិរញ្ញវត្ថុ និងហិរញ្ញប្បទានពិសេស

វិនិយោគផ្ទាល់នៅក្រៅប្រទេសត្រូវបានសន្មតថាមានតិចតួច ហើយត្រូវបានប៉ាន់ស្មានដោយផ្អែកលើព័ត៌មានអំពីអាណិកជន បរទេសជានិវាសន និងអ្នកមានធនធានស្តុកស្តម្ភជាជនជាតិកម្ពុជា (ពិសេសគឺផ្ទះសំបែង) ព្រមទាំងការវិនិយោគផ្ទាល់ក្នុង សហគ្រាសនៅក្រៅប្រទេស ។ ការប៉ាន់ស្មានលើការវិនិយោគផ្ទាល់នៅកម្ពុជាត្រូវបានធ្វើឡើងដោយផ្អែកលើទិន្នន័យដែលត្រូវ បានប្រមូលពីធនាគារពាណិជ្ជ និងក្រុមប្រឹក្សាអភិវឌ្ឍន៍កម្ពុជា ។ វិនិយោគលើផលបត្រនៅក្រៅប្រទេស ត្រូវបានធ្វើឡើងដោយ ផ្អែកលើការប៉ាន់ស្មានអំពីការវិនិយោគក្នុងមូលបត្រមានទីផ្សាររបស់អាណិកជនបរទេស និងអ្នកមានធនធានស្តុកស្តម្ភជាជនជាតិ កម្ពុជារស់នៅកម្ពុជា ។ វិនិយោគលើផលបត្រនៅកម្ពុជា ត្រូវបានប៉ាន់ស្មានថាមានតិចតួចស្តង់ដារ ហើយក៏ពុំបានធ្វើការវាស់ វែងដែរ ។ ទិន្នន័យស្តីពីប្រតិបត្តិការវិនិយោគផ្សេងទៀត ត្រូវបានចងក្រងដោយផ្អែកលើប្រភពមួយចំនួនដូចជា ក្រសួងសេដ្ឋកិច្ច និងហិរញ្ញវត្ថុ ធនាគារជាតិនៃកម្ពុជា និងធនាគារពាណិជ្ជ ។ ទិន្នន័យអំពីទ្រព្យសកម្មជាទុនបម្រុងបរទេសត្រូវបានស្រង់ពីស្ថិតិ រូបិយវត្ថុ ។

ការប៉ាន់ស្មានត្រូវបានធ្វើឡើងដោយផ្អែកលើទិន្នន័យអំពីហិរញ្ញប្បទានពិសេស ដែលត្រូវបានប្រមូលពីក្រសួងសេដ្ឋកិច្ច និងហិរញ្ញវត្ថុ ។

ស្ថានភាពវិនិយោគអន្តរជាតិ និងបំណុលក្រៅប្រទេស

ស្ថិតិស្ថានភាពវិនិយោគអន្តរជាតិ ត្រូវបានចងក្រងឡើងដោយប្រើប្រាស់វិធីសាស្ត្រជាច្រើនផ្សេងៗគ្នា ។ ការប៉ាន់ស្មានអំពី វិនិយោគផ្ទាល់នៅក្រៅប្រទេស ត្រូវបានធ្វើឡើងជាទូទៅដោយផ្អែកលើគំរូប៉ាន់ស្មានដែលបានអធិប្បាយខាងលើ និងត្រូវបានបំពេញ បន្ថែមដោយព័ត៌មានដែលទទួលបានពីសារព័ត៌មាន និងប្រភពផ្សេងទៀតអំពីការវិនិយោគផ្ទាល់ក្នុងសហគ្រាសនៅក្រៅប្រទេស ។ វិនិយោគផ្ទាល់នៅប្រទេសកម្ពុជាត្រូវបានប៉ាន់ស្មានពីប្រភពទិន្នន័យផ្ទាល់ ។ វិនិយោគលើផលបត្ររបស់និវាសនកម្ពុជានៅ ក្រៅប្រទេសក៏ត្រូវបានប៉ាន់ស្មានផងដែរ ដោយផ្អែកលើគំរូប៉ាន់ស្មានដែលបានអធិប្បាយខាងលើ ។ វិនិយោគលើផលបត្រនៅ កម្ពុជាត្រូវបានប៉ាន់ស្មានថាស្មើនឹងសូន្យ ដោយហេតុថាកម្ពុជាពុំទាន់មានទីផ្សារមូលបត្រនៅឡើយ ហើយទិន្នន័យក៏ពុំអាចរក បានដែរ ។ ការប៉ាន់ស្មានវិនិយោគផ្សេងទៀតត្រូវបានទាញយកពីប្រភពមួយចំនួន ។ ការប៉ាន់ស្មានអំពីខ្ទង់ឥណទាន និងឥណពន្ធ ពាណិជ្ជកម្មត្រូវបានធ្វើឡើងដោយផ្អែកលើទិន្នន័យនាំចេញនិងនាំចូល ។ ការប៉ាន់ស្មានអំពីទ្រព្យសកម្ម និងទ្រព្យអកម្មបរទេស របស់ធនាគារពាណិជ្ជ ត្រូវបានធ្វើឡើងដោយផ្អែកលើទិន្នន័យដែលត្រូវបានប្រមូលដោយធនាគារជាតិនៃកម្ពុជា ។ គំរូប៉ាន់ស្មាន ដែលបានអធិប្បាយខាងលើក៏ត្រូវបានប្រើប្រាស់ផងដែរ ដើម្បីប៉ាន់ស្មានវិនិយោគផ្សេងទៀតនៅក្រៅប្រទេស ។ ទ្រព្យសកម្ម ជាទុនបម្រុងបរទេស ត្រូវបានប៉ាន់ស្មានដោយផ្អែកលើទិន្នន័យដែលបានផ្តល់ដោយមូលនិធិរូបិយវត្ថុអន្តរជាតិ ។

ការប៉ាន់ស្មានបំណុលក្រៅប្រទេស ត្រូវបានធ្វើឡើងដោយផ្អែកលើប្រភពទិន្នន័យមួយចំនួនដូចជា ការកត់ត្រារបស់ ក្រសួងសេដ្ឋកិច្ចនិងហិរញ្ញវត្ថុ និងធនាគារជាតិនៃកម្ពុជា តារាងតុល្យការរបស់ធនាគារពាណិជ្ជដែលធ្វើមកធនាគារជាតិនៃកម្ពុជា និងការអង្កេតដែលធ្វើឡើងដោយក្រុមប្រឹក្សាអភិវឌ្ឍន៍កម្ពុជា ។ បំណុលក្រៅប្រទេសរបស់ផ្នែកឯកជនដែលពុំមានការធានា ពីរដ្ឋាភិបាលរួមមាន : ឥណទានចំពោះវិនិយោគិនផ្ទាល់បរទេសរួមជាមួយនឹងបំណុលលើគណនីរវាងក្រុមហ៊ុន ចំពោះខ្ទង់ទិន្នន័យ ដូចជា ការនាំចូល ថ្លៃឈ្នួលគ្រប់គ្រង ថ្លៃឈ្នួលគណនេយ្យ ថ្លៃឈ្នួលសេវាផ្សេងទៀត និងការប្រាក់និងភាគលាភ ព្រមទាំង ឥណទានចំពោះសហគ្រាសកម្ពុជា ។ ឥណទានចំពោះវិនិយោគផ្ទាល់បរទេសត្រូវបានដាក់បញ្ចូលជាមួយនឹងទុនវិនិយោគផ្ទាល់

ផ្សេងៗ ពេលគឺពុំដាក់បញ្ចូលទៅក្នុងបំណុលក្រៅប្រទេសឡើយ ហើយជាលទ្ធផល ទិន្នន័យអំពីទ្រព្យអកម្មបំណុលទាំងនេះពុំបាន កំណត់ឱ្យដាច់ដោយឡែកពីគ្នាទេ ។ ទិន្នន័យអំពីបំណុលពីប្រាក់កម្ចីដែលសហគ្រាសកម្ពុជាធំពាក់ម្ចាស់បំណុលបរទេស ត្រូវបាន ចងក្រងឡើងដោយផ្អែកលើទិន្នន័យរបស់ក្រុមប្រឹក្សាអភិវឌ្ឍន៍កម្ពុជា ។ ឥណទានចំពោះធនាគារពាណិជ្ជក្នុងស្រុក ត្រូវបាន ប៉ាន់ស្មានដោយផ្ទាល់ផ្អែកលើទិន្នន័យនៃតារាងតុល្យការរបស់ធនាគារពាណិជ្ជដែលធ្វើមកធនាគារជាតិនៃកម្ពុជា ។

ការផ្សព្វផ្សាយ និងការកែលម្អឡើងវិញ

ស្ថិតិប្រចាំឆ្នាំត្រូវបានចុះផ្សាយក្នុងព័ត៌មានស្ថិតិសេដ្ឋកិច្ច និងរូបិយវត្ថុប្រចាំខែរបស់ធនាគារជាតិនៃកម្ពុជា (តាមធម្មតា ក្នុងលេខចេញផ្សាយក្នុងខែមិថុនានៃឆ្នាំយោង) និងសៀវភៅស្ថិតិជញ្ជីងទូទាត់ (ប្រចាំត្រីមាស និងឆ្នាំ) របស់មូលនិធិរូបិយវត្ថុ- អន្តរជាតិ ។ ការគ្របដណ្តប់និយមន័យ និងចំណាត់ថ្នាក់ទិន្នន័យដែលត្រូវបានប្រើប្រាស់ក្នុងការដាក់បង្ហាញទិន្នន័យស្ថិតិជញ្ជីង ទូទាត់ និងស្ថិតិស្ថានភាពវិនិយោគអន្តរជាតិមានលក្ខណៈដូចគ្នា ហើយទិន្នន័យទាំងអស់នេះត្រូវបានគិតជាប្រាក់ដុល្លារអាមេរិក ។

ស្ថិតិជញ្ជីងទូទាត់ និងស្ថិតិស្ថានភាពវិនិយោគអន្តរជាតិនឹងត្រូវបានកែលម្អជាប្រចាំ ដោយសារមានការពង្រឹងជាបន្តបន្ទាប់ នៃប្រភពទិន្នន័យ និងវិធីសាស្ត្រចងក្រង ។ គោលនយោបាយកែលម្អឡើងវិញរបស់ធនាគារជាតិនៃកម្ពុជា គឺត្រូវដាក់បញ្ចូលនូវ ការកែលម្អឡើងវិញដ៏សំខាន់ណាមួយទៅក្នុងស្ថិតិឱ្យបានឆាប់តាមលទ្ធភាពដែលអាចធ្វើទៅបាន ដើម្បីធ្វើឱ្យស្ថិតិដែលបានកែលម្អនេះ បានទៅដល់អ្នកប្រើប្រាស់ទិន្នន័យទាន់ពេលវេលា ។ ក្នុងខណៈពេលដែលរាល់ការព្យាយាមត្រូវបានធ្វើឡើងដើម្បីឱ្យមានភាព ស៊ីគ្នារវាងស្ថិតិជញ្ជីងទូទាត់ និងស្ថិតិគណនេយ្យជាតិដែលដំឡើងដោយវិទ្យាស្ថានជាតិស្ថិតិ លទ្ធភាពរបស់ធនាគារជាតិនៃកម្ពុជា ក្នុងការដាក់បញ្ចូលទិន្នន័យដែលបានកែលម្អនៅក្នុងដំណាក់កាលយើងជាងវិទ្យាស្ថានជាតិស្ថិតិ អាចបណ្តាលឱ្យមានភាពខុសគ្នា រវាងស្ថិតិជញ្ជីងទូទាត់ និងស្ថិតិគណនេយ្យជាតិ ។

TECHNICAL NOTES

CONCEPTS AND DEFINITIONS

The balance of payments (BOP) and international investment position (IIP) statistics are compiled by the Balance of Payments Statistics Division of the Statistics Department of the National Bank of Cambodia (NBC). The statistics released in this bulletin are broadly consistent with the International Monetary Fund's (IMF) *Balance of Payments Manual, 5th Edition (BPM5)* standards.

In principle, the statistics are compiled on the basis of the recommendations of the BPM5; however, in practice, because of the absence of suitable data, approximation is required for some items and classifications. Because US dollars are used for almost all large transactions, the statistics have been presented in US dollars. Where statistical information is not available in US dollars, it is converted to US dollars at either the period average buying exchange rate or, for transactions derived from stock data, at the end of period buying exchange rate. Transactions are valued at market prices, wherever possible. Exports of goods are valued on an f.o.b. basis. Since the customs imports data are collected on a c.i.f. basis, an adjustment factor is applied to obtain f.o.b. valuation. Exports and imports of goods are recorded at the time of crossing the customs border. Data drawn from administrative records, which are mainly for services and income and transfers, is on either a payment or an accrual basis. Similarly, financial transactions are on either a payment or an accrual basis. The recording of arrears is consistent with the BPM5 standards.

The balance of payments covers, in principle, all transactions of government, households, individuals and enterprises resident in Cambodia with nonresidents. However, within the current account, compilers have experienced problems in: covering goods that do not pass through customs; recording various services and income items that are currently compiled mainly from annual and sub-annual administrative records and less frequent surveys; and collecting information on private and official current and capital transfers. Within the financial account and international investment position statement, problems exist in covering transactions and levels related to foreign direct investment and other investments by the private sector, as well as Cambodian investment abroad.

EXPORTS AND IMPORTS OF GOODS

In the area of *general merchandise trade*, estimates are made for tax-free exports and duty-free imports, including informal trade. On the export side, the most important tax-free components are informal exports of timber and rubber, exports (principally garments) under the GSP, agricultural produce (principally fish and paddy rice), and informal re-exports to neighboring countries. Estimates of informal timber exports are based on partner country information and partial indicative data collected from the Ministry of Agriculture, Forestry and Fisheries (MAFF). Tax-free rubber and agricultural produce exports are estimated from data collected from MAFF and irregular inquiries at Customs border points. *Re-exports* are derived by applying estimated shares of particular commodities to the imports of those commodities. Likewise, on the import side, estimates are made for the goods that enter duty-free, which are imports by government, commodity and project-aid imports, capital good imports related to direct investment enterprises, and raw materials imports by export-oriented businesses. Informal trade estimates based on irregular inquiries are made for a range of imported goods, especially petroleum products, vehicles, electronic and white goods, and food and beverages.

SERVICES CREDITS AND DEBITS

Freight and *insurance* on imports are respectively estimated to be 7.2 percent and 0.8 percent of the c.i.f. value of imports. These percentages are reviewed on a regular basis and revised when appropriate. Total *freight* for imports and exports are apportioned between air and sea transportation. Freight on imports carried by nonresident airlines is estimated by applying an average freight rate per ton to the quantity of imports. Freight on exports carried by the resident airlines is estimated using the same methodology.

For *air transport*, passenger fares paid by residents to nonresident airlines are estimated based on information on the number of passengers, combined with data collected by the Ministry of Interior on the numbers of resident and nonresident arrivals and departures, an average weighted airfare, and passenger loadings by the different airlines serving Phnom Penh. Passenger fares paid by nonresidents to the resident airlines are estimated in a similar way. Other air transportation services are estimated from information provided by the resident airlines for expenditure in foreign ports and from information provided by the Civil Aviation Authority for expenditure in Cambodia by nonresident airlines. For *sea transport*, freight on imports carried by nonresident carriers is estimated by deducting freight on air imports from the estimate of freight on total imports and applying to the result of the share of nonresident shipping. Freight on exports carried by resident carriers is estimated by multiplying an average freight rate for exported goods by the proportion of the tonnage of exports estimated to be carried by residents. Other sea transportation services are estimated from information provided by resident shipping agents and port authorities.

For *travel credits*, separate estimates are made for expenditures by gamblers, tourists, business travelers and the expatriate staff of international agencies. For tourists and business travelers, information on the number of arrivals is combined with information on the length of stay and the average pattern of expenditure collected from the Ministry of Tourism and travel agents. For short-term employees of international organizations in Cambodia and employees of aid agencies, estimates are based on the number of such staff and the pattern of expenditure. For *travel debits*, estimates are based on the number of departing residents, their estimated length of stay abroad and their pattern of expenditure. While separate business and personal travel estimates are made, no distinction is made between business and personal travel in the published series.

Other services included as credit entries: receipts from nonresident telecommunication enterprises for telecommunication services provided in Cambodia, based on data obtained from Ministry of Post and Telecommunications (MPT); estimated expenditures in Cambodia by embassies of foreign governments on rent and purchases of services, based on an inquiry from embassies; estimates of personal, cultural and recreational services; estimates of facilitation fees and other miscellaneous services; and expenditure in Cambodia by diplomatic missions. Included as debit entries are: payments to nonresident telecommunication enterprises by MPT; estimates of royalties and license fees paid; estimated payments to nonresident contractors providing construction services on projects that are funded by development assistance transfers (estimated with other aid-related transactions—see *current transfers*); estimates of personal, cultural and recreational services; estimates of net insurance paid to nonresident insurers on imports and other non-life risks incurred in Cambodia (obtained from insurance enterprises); service charges on official debt and annual membership assessment paid to the IMF; operational leasing charges paid to nonresidents by resident transport operators; estimated lease payments on buildings by Cambodian embassies abroad; estimates of management fees; and expenditures by the Cambodian Government on maintaining its representation abroad and travel abroad by officials (information from Government accounts).

INCOME CREDITS AND DEBITS

Compensation of employees is estimated based on data collected from foreign embassies and government accounts. Estimates of *direct investment income credits* are based on imputed income from direct investment abroad by resident foreign expatriates and wealthy Cambodians (mainly in housing) and direct investment in enterprises abroad. Estimates of *direct investment income debits* are compiled directly using data collected from the commercial banks and from the CDC for other enterprises. Estimates of interest payments are derived from NBC and the commercial banks' data. *Portfolio investment income credits* are estimated based on dividend and interest assumptions applied to estimates of portfolio investment abroad by expatriates and wealthy Cambodians residing in Cambodia. *Portfolio investment income debits* are estimated as zero as there are no security markets in Cambodia and no data is available. *Other investment income* is estimated using a range of data sources.

CURRENT TRANSFERS CREDITS AND DEBITS

Data on current transfers is collected from the CDC and government accounts. Additionally, estimates are made for *family support and workers' remittances* received from nonresidents.

CAPITAL ACCOUNT

Data on *official debt forgiveness* is collected from debt management records maintained by the Ministry of Economy and Finance (MEF). No data are available on private sector debt forgiveness. Data on other capital transfers are collected from the CDC. *Migrants' transfers* are estimated based on the number of arrivals and departures of expatriates living or working in Cambodia on a long-term basis. *Acquisition and disposal of non-produced, non-financial assets* is assumed to be zero.

FINANCIAL ACCOUNT AND EXCEPTIONAL FINANCING

Outward *direct investment* is assumed to be small and is estimated based on information on resident foreign expatriates and wealthy Cambodians (mainly in housing) and direct investment in enterprises abroad. Estimates for inward direct investment are based on data collected from the commercial banks and the CDC. *Outward portfolio investment* is based on estimates of investments in marketable securities by foreign expatriates and wealthy Cambodians residing in Cambodia. Inward portfolio investments are assumed to be negligible and are not measured. Data on *other investment* transactions is measured from several sources including MEF, NBC and commercial banks. Data on *reserve assets* is derived from the monetary survey. Estimates of *exceptional financing* are based on data collected from MEF.

INTERNATIONAL INVESTMENT POSITION AND EXTERNAL DEBT

International investment position statistics are compiled using a variety of methods. *Outward direct investment* estimates are based largely on the estimation model discussed above, supplemented by information from the media and other sources on direct investment in enterprises abroad. *Inward direct investment* is estimated directly from source data. *Portfolio investment* by Cambodian residents abroad is also estimated based on the estimation model described above. Portfolio investment in Cambodia is estimated as zero as there are no security markets in Cambodia and no data is available. *Other investment* estimates are derived from several sources. Trade credits and debits estimates are based on export and import data. Estimates of banks' foreign assets and liabilities are based on data collected by NBC. The estimation model described above, is also used to estimate other investment abroad. *Reserve assets* are estimated from data provided by the International Monetary Fund.

External debt estimates are compiled from a range of data sources including: records of the MEF and NBC; balance sheet reports submitted by the commercial banks; and surveys conducted by CDC. Private external debt not publicly guaranteed includes: loans to foreign direct investors, together with inter-company account indebtedness, for items such as imports, management fees, accounting fees, other service fees, and interest and dividends; and loans to Cambodian enterprises. The former are included with other direct investment capital and not with external debt, with the result that data on these loan liabilities is not separately identified. Data on loan liabilities of Cambodian enterprises to their foreign creditors is compiled from CDC data. Loans to domestic banks are estimated directly from the balance sheet data submitted to NBC.

DISSEMINATION AND REVISIONS

Annual statistics are published in NBC's monthly *Economic and Monetary Statistics Review* (normally in the June issue after the reference year), and annual as well as quarterly statistics are published in the Fund's *Balance of Payments Statistics Yearbook (BOPSY)*. The coverage, definitions and classifications used in these presentations are identical, and the data is presented in millions of US dollars.

The BOP and IIP statistics are routinely subject to revisions due to the ongoing improvements in data sources and compilation methods. The revisions policy of NBC is to incorporate any significant revisions to the statistics as soon as possible and to make the revised statistics available to data users on a timely basis. While every effort is made to ensure consistency between the BOP statistics and the comparable national accounts aggregates produced by the National Institute of Statistics (NIS), the ability of NBC to incorporate revised data at a later stage than the NIS can result in differences between the two sets of statistics.

អ៊ីនធឺណែត

INTERNET

: www.nbc.org.kh គឺជាគេហទំព័ររបស់ធនាគារជាតិនៃកម្ពុជា ។ ទិន្នន័យថ្មីៗក្នុងគេហទំព័រ និងទិន្នន័យបន្តបន្ទាប់ទៀត ត្រូវបាននិងកំពុងដាក់បញ្ចូលទៅក្នុងប្រព័ន្ធទិន្នន័យតាមធនធានដែលមាន ។ លើសពីនេះទៀត គេហទំព័រនេះ គឺជាទីតាំងដ៏ល្អបំផុតដើម្បីទទួលបានទិន្នន័យសង្ខេបនៃការចេញផ្សាយចុងក្រោយបង្អស់ ។

www.nbc.org.kh is the NBC website. The website new data and metadata are progressively being added to the database, as resources permit. This website is the best place to start for access to summary data from the latest publications.

មន្ទីរសេវាស៊ីម

REFERENCE LIBRARY

: ឯកសារបោះពុម្ពផ្សាយរបស់ធនាគារជាតិនៃកម្ពុជា មួយចំនួនអាចរកបានសម្រាប់ប្រើប្រាស់នៅមជ្ឈមណ្ឌលសេវាព័ត៌មានស្ថិតិនៃវិទ្យាស្ថានជាតិស្ថិតិ ។

A range of NBC reference publications are available for use by data users at the NIS Data User's Service Center.

សេវាព័ត៌មាន

INFORMATION SERVICE

: បុគ្គលិករបស់នាយកដ្ឋានស្ថិតិ នៃធនាគារជាតិនៃកម្ពុជា អាចជួយចង្អុលបង្ហាញ ឬណែនាំអ្នកប្រើប្រាស់ក្នុងការស្វែងរកទិន្នន័យតាមតម្រូវការ ។ ការបោះពុម្ពផ្សាយរបស់ធនាគារជាតិនៃកម្ពុជា អាចរកជាប់បាន ហើយសេវាលើការងារជាប្រចាំក៏អាចរៀបចំបានដែរ ។ ចំពោះសេវាលើទិន្នន័យពិសេសផ្សេងទៀតក៏អាចរកបានផងដែរ តាមរយៈការមកជាវព្រឹត្តិបត្រដោយផ្ទាល់ ។

The Statistics Department staff at NBC can assist users in addressing their data requirements. NBC publications are available for sale and subscription services can be arranged. Other special data services are also available, on a user pays basis.

អាសយដ្ឋានទំនាក់ទំនង
CONTACT DETAILS

ធនាគារជាតិនៃកម្ពុជា

NATIONAL BANK OF CAMBODIA
នាយកដ្ឋានស្ថិតិ
Statistics Department
ប្រអប់សំបុត្រលេខ ២៥
P.O. Box 25
ទួលគោកលេខ ២២-២៤ មហាវិថីព្រះនរោត្តម រាជធានីភ្នំពេញ-កម្ពុជា
#22-24 Preah Norodom Boulevard, Phnom Penh, Cambodia
អ៊ីម៉ែល : info@nbc.org.kh
E-mail : info@nbc.org.kh
ទូរស័ព្ទ : (៨៥៥) ២៣ ៧២២ ៥៦៣ – ១១១៨
Telephone : (855) 23 722 563 – 1118
ទូរសារ : (៨៥៥) ២៣ ៤២៦ ១១៧
Facsimile : (855) 23 426 117

ISSN 2074-5699

តម្លៃ : ៥ ដុល្លារអាមេរិក (សម្រាប់ជនជាតិខ្មែរ : ១០.០០០ រៀល)
Price: US\$5.00 (KHR 10,000 for Cambodian individuals)