

ព្រះរាជាណាចក្រកម្ពុជា
KINGDOM OF CAMBODIA
ជាតិ សាសនា ព្រះមហាក្សត្រ
NATION RELIGION KING



ធនាគារជាតិ នៃ កម្ពុជា
NATIONAL BANK OF CAMBODIA

ព័ត៌មានស្ថិតិសេដ្ឋកិច្ច និងរូបិយវត្ថុ
ECONOMIC AND MONETARY STATISTICS

លេខ ២៤២ – ឆ្នាំទី២១
ខែ ធ្នូ ឆ្នាំ២០១៣
SERIES No. 242 – 21st YEAR
DECEMBER 2013

មាតិកា



- សេចក្តីផ្តើម..... ១
- ផលិតផលក្នុងស្រុកសរុប ១
- សន្ទស្សន៍ផ្ទៃទំនិញប្រើប្រាស់..... ១
- អត្រាប្តូរប្រាក់..... ២
- ការផ្គត់ផ្គង់រូបិយវត្ថុ..... ២
- ទ្រព្យសកម្មក្នុងស្រុកសុទ្ធនៃវិស័យធនាគារ..... ៣
- ទ្រព្យសកម្មបរទេសសុទ្ធនៃវិស័យធនាគារ..... ៣
- ប្រតិបត្តិការរបស់ធនាគារទទួលប្រាក់បញ្ញើ..... ៣
- អត្រាការប្រាក់លើប្រាក់កម្ចី និងប្រាក់បញ្ញើរបស់ធនាគារទទួលប្រាក់បញ្ញើ..... ៤
- ការមកដល់នៃភ្ញៀវបរទេស..... ៤
- ពាណិជ្ជកម្មទំនិញអន្តរជាតិ..... ៥
- តារាង១ : សន្ទស្សន៍ផ្ទៃទំនិញប្រើប្រាស់ និងអត្រាអតិផរណា ៦
- តារាង២ : មុខទំនិញឡើងថ្លៃ ក្នុងខែធ្នូ ឆ្នាំ២០១៣ ៧
- ក្រាហ្វស្ថិតិ១ : សន្ទស្សន៍ផ្ទៃទំនិញប្រើប្រាស់ ៨
- ក្រាហ្វស្ថិតិ២ : សមាមាត្រមេគុណនៃសន្ទស្សន៍ផ្ទៃក្នុងកន្រ្តកទំនិញប្រើប្រាស់..... ៨
- តារាង ៣ : ផលិតផលក្នុងស្រុកសរុប (ផសស) ៩
- ក្រាហ្វស្ថិតិ ៣ : ផលិតផលក្នុងស្រុកសរុបតាមសកម្មភាពសេដ្ឋកិច្ច (គិតតាមថ្លៃថេរ ឆ្នាំ២០០០)..... ៩
- ក្រាហ្វស្ថិតិ ៤ : ផលិតផលក្នុងស្រុកសរុបតាមសកម្មភាពសេដ្ឋកិច្ច (គិតតាមថ្លៃបច្ចុប្បន្ន)..... ៩
- តារាង ៥ : គម្រោងវិនិយោគដែលបានអនុម័តតាមវិស័យ..... ១០
- ក្រាហ្វស្ថិតិ ៥ : ការវិនិយោគជាអចលនទ្រព្យតាមវិស័យ..... ១០
- ក្រាហ្វស្ថិតិ ៦ : ចំនួនគម្រោងវិនិយោគតាមវិស័យ ១០
- តារាង ៥ : គម្រោងវិនិយោគដែលបានអនុម័តតាមបណ្តាប្រទេសចម្បងៗ ១១
- តារាង៦ : អត្រាប្តូរប្រាក់ប្រចាំថ្ងៃ ក្នុងខែធ្នូ ឆ្នាំ២០១៣..... ១២
- ក្រាហ្វស្ថិតិ៧ : និន្នាការអត្រាប្តូរប្រាក់ប្រចាំថ្ងៃ ក្នុងខែធ្នូ ឆ្នាំ២០១៣..... ១២
- តារាង៧ : អត្រាប្តូរប្រាក់ប្រចាំខែ (អត្រាចុងគ្រា រៀល/១ដុល្លារអាមេរិក)..... ១៣
- ក្រាហ្វស្ថិតិ ៨ : និន្នាការអត្រាប្តូរប្រាក់ប្រចាំខែ..... ១៣
- តារាង ៨ : តម្លៃប្រាក់រៀលធៀបជាមួយនឹងរូបិយប័ណ្ណផ្សេងៗ (អត្រាទិញផ្លូវការចុងខែ)..... ១៤
- តារាង៩ : អត្រាការប្រាក់លើប្រាក់បញ្ញើនិងប្រាក់កម្ចីរបស់ធនាគារ..... ១៥
- តារាង១០ : ស្ថានភាពរូបិយវត្ថុ ១៦
- តារាង ១១ : ស្ថានភាពរូបិយវត្ថុ (បម្រែបម្រួលប្រចាំខែ)..... ១៧
- ក្រាហ្វស្ថិតិ ៩ : ស្ថានភាពរូបិយវត្ថុ ១៨
- ក្រាហ្វស្ថិតិ ១០ : សមាសភាគនៃការផ្គត់ផ្គង់រូបិយវត្ថុ..... ១៨
- តារាង ១២ : តារាងតុល្យការនៃបណ្តាធនាគារទទួលប្រាក់បញ្ញើ..... ១៩
- តារាង ១២ : តារាងតុល្យការនៃបណ្តាធនាគារទទួលប្រាក់បញ្ញើ (ត)..... ២០
- តារាង ១៣ : តារាងតុល្យការធនាគារជាតិនៃកម្ពុជា..... ២១
- តារាង ១៤ : ឥណទានផ្តល់ដោយធនាគារទទួលប្រាក់បញ្ញើតាមប្រភេទជំនួញ ២២
- ក្រាហ្វស្ថិតិ ១១ : ឥណទានផ្តល់ដោយធនាគារទទួលប្រាក់បញ្ញើតាមប្រភេទជំនួញ ក្នុងខែធ្នូ ឆ្នាំ២០១៣ (%នៃឥណទានសរុប)..... ២២
- តារាង១៥ : បម្រែបម្រួលប្រចាំខែនៃឥណទានផ្តល់ដោយធនាគារទទួលប្រាក់បញ្ញើតាមប្រភេទជំនួញ ២៣
- តារាង ១៦ : ប្រាក់បញ្ញើនៅធនាគារទទួលប្រាក់បញ្ញើ..... ២៤
- ក្រាហ្វស្ថិតិ ១២ : ប្រាក់បញ្ញើចំណាត់ថ្នាក់តាមប្រភេទរូបិយវត្ថុ ក្នុងខែធ្នូ ឆ្នាំ២០១៣ (%នៃប្រាក់បញ្ញើសរុប) ២៤
- តារាង ១៧ : បម្រែបម្រួលប្រចាំខែនៃប្រតិបត្តិការទទួលប្រាក់បញ្ញើរបស់ធនាគារទទួលប្រាក់បញ្ញើ..... ២៥
- ក្រាហ្វស្ថិតិ ១៣ : ប្រាក់បញ្ញើជារៀលចំណាត់ថ្នាក់តាមប្រភេទ ក្នុងខែធ្នូ ឆ្នាំ២០១៣ (%នៃប្រាក់បញ្ញើសរុប) ២៦
- ក្រាហ្វស្ថិតិ ១៤ : ប្រាក់បញ្ញើជារូបិយប័ណ្ណចំណាត់ថ្នាក់តាមប្រភេទ ក្នុងខែធ្នូ ឆ្នាំ២០១៣ (%នៃប្រាក់បញ្ញើជារូបិយប័ណ្ណសរុប)..... ២៦
- តារាង ១៨ : សកម្មភាពផ្តល់ឥណទានរបស់គ្រឹះស្ថានមីក្រូហិរញ្ញវត្ថុ និងអង្គការមិនមែនរដ្ឋាភិបាល ២៧
- តារាង ១៩ : ការដាត់ទាត់មូលប្បទានបត្រជាប្រាក់រៀលតាមរយៈសភាដាត់ទាត់..... ២៨
- តារាង ២០ : ការដាត់ទាត់មូលប្បទានបត្រជាប្រាក់ដុល្លារតាមរយៈសភាដាត់ទាត់ ២៩
- តារាង ២១ : ចំនួនភ្ញៀវបរទេសមកដល់ប្រទេសកម្ពុជា..... ៣០
- ក្រាហ្វស្ថិតិ ១៥ : ដប់ប្រទេសចម្បងដែលមានភ្ញៀវមកដល់ប្រទេសកម្ពុជា..... ៣០
- តារាង ២២ : ស្ថិតិវិនិច្ឆ័យ និងវិនិច្ឆ័យទំនិញរបស់ប្រទេសកម្ពុជា..... ៣១

សេចក្តីផ្តើម

អត្រាប្តូរប្រាក់រៀលធៀបនឹងប្រាក់ដុល្លារអាមេរិក ក្នុងខែធ្នូ ឆ្នាំ២០១៣ បានធ្លាក់ថ្លៃបន្តិចបន្តួច ខណៈដែល រូបិយវត្ថុទូទៅ និងឥណទានចំពោះវិស័យឯកជនបានបន្តកើនឡើងខ្លាំង ។ ក្នុងអំឡុងពេលនេះដែរ អតិផរណា ថ្លៃទំនិញប្រើប្រាស់មានការកើនឡើងជាបង្អួច បន្ទាប់ពីមានការធ្លាក់ចុះក្នុងកម្រិតអវិជ្ជមានកាលពីខែមុន ។ ម្យ៉ាង វិញទៀត សមតុល្យពាណិជ្ជកម្មទំនិញអន្តរជាតិបានបង្ហាញនូវឱនភាពតិចជាងមុន ។

ផលិតផលក្នុងស្រុកសរុប

ផលិតផលក្នុងស្រុកសរុប (ផសស) គិតតាមថ្លៃថេរមានកំណើនដល់ ៧,៥% ក្នុងឆ្នាំ២០១៣ ធៀប នឹងកំណើន ៧,៣% ក្នុងឆ្នាំ២០១២ ។ កំណើនក្នុងឆ្នាំ២០១៣ នេះត្រូវបានគាំទ្រដោយការកើនឡើងនៃវិស័យ មួយចំនួនរួមមាន៖ វិស័យឧស្សាហកម្មចំនួន ១១% វិស័យសេវាកម្មចំនួន ៨,៧% និងវិស័យកសិកម្ម នេសាទ និង ព្រៃឈើចំនួន ១,៧% ។ កត្តាចម្បងរួមចំណែកក្នុងកំណើននេះគឺ វិស័យសេវាកម្មចំនួន ៣៩% វិស័យឧស្សាហកម្ម ចំនួន ២៩,៩% វិស័យកសិកម្ម នេសាទ និងព្រៃឈើចំនួន ២៤,២% ។

សន្ទស្សន៍ថ្លៃទំនិញប្រើប្រាស់

អតិផរណាថ្លៃទំនិញប្រើប្រាស់ខែលើខែនៅភ្នំពេញក្នុងខែធ្នូ ឆ្នាំ២០១៣ បានកើនឡើងជាបង្អួចដល់ ០,៥៣% បន្ទាប់ពីថយចុះដល់កម្រិតអវិជ្ជមាន -០,៣% កាលពីខែវិច្ឆិកា ឆ្នាំ២០១៣ ដោយសន្ទស្សន៍ថ្លៃទំនិញ ប្រើប្រាស់រួមបានកើនឡើងពី ១៥៤,៨ នាខែវិច្ឆិកា ដល់ ១៥៥,៦ នាខែធ្នូ ឆ្នាំ២០១៣ ។

ក្នុងខែនេះ សន្ទស្សន៍ថ្លៃទំនិញប្រើប្រាស់ប្រាំបួនក្រុមបានកើនឡើង និងបីក្រុមផ្សេងទៀតបានថយចុះ ។ សន្ទស្សន៍ ថ្លៃក្រុមដែលបានបង្ហាញពីការកើនឡើងក្នុងខែនេះ រួមមាន៖ សន្ទស្សន៍ថ្លៃក្រុមផ្ទះសំបែង ទឹក អគ្គិសនី ឧស្ម័ននិង ឥន្ធនៈដទៃទៀតចំនួន ២,៩២% ក្រុមសុខាភិបាលចំនួន ០,៤៤% ក្រុមភេសជ្ជៈមានជាតិស្រវឹង និងថ្នាំជក់ចំនួន ០,៣២% ក្រុមគ្រឿងសង្ហារឹម សម្ភារៈប្រើប្រាស់គ្រួសារ និងការរំលែកផ្ទះជាប្រចាំចំនួន ០,២៩% ក្រុមសម្លៀកបំពាក់ និងស្បែកជើងចំនួន ០,២៥% ក្រុមភោជនីយដ្ឋានចំនួន ០,២៣% ក្រុមម្ហូបអាហារ និងភេសជ្ជៈមិនមែនជាតិស្រវឹង ចំនួន ០,១៧% ក្រុមការអប់រំចំនួន ០,០៩% និង ក្រុមគមនាគមន៍ចំនួន ០,០៦% ។

ស្របពេលជាមួយគ្នានេះ សន្ទស្សន៍ថ្លៃក្រុមដែលបានថយចុះក្នុងខែនេះ រួមមាន៖ ក្រុមទំនិញ និង សេវាកម្មផ្សេងៗចំនួន ០,៧៤% ក្រុមការកម្សាន្តនិងវប្បធម៌ចំនួន ០,៣៣% និងក្រុមដឹកជញ្ជូនចំនួន ០,០៥% ។

ការកើនឡើងនៃសន្ទស្សន៍ថ្លៃក្រុមម្ហូបអាហារនិងភេសជ្ជៈមិនមែនជាតិស្រវឹង គឺបណ្តាលមកពីការកើន ឡើងនៃសន្ទស្សន៍ថ្លៃក្រុមម្ហូបអាហារចំនួន ០,២% ខណៈដែលសន្ទស្សន៍ថ្លៃក្រុមភេសជ្ជៈមិនមែនជាតិ ស្រវឹងមិនប្រែប្រួល ។ ការកើនឡើងនៃសន្ទស្សន៍ថ្លៃក្រុមម្ហូបអាហារ ជាចម្បងគឺបណ្តាលមកពីការកើនឡើង នៃថ្លៃផ្លែឈើចំនួន ០,៧% ទឹកដោះគោ ប្រូម៉ាហ្ស និងស៊ុតចំនួន ០,៧% សាច់ទាចំនួន ០,៧% សាច់គោចំនួន ០,៦% សាច់មាន់ចំនួន ០,៦% បន្លែចំនួន ០,៥% និងអង្ករចំនួន ០,៤% ខណៈដែលត្រីទឹកសាប និងត្រីសមុទ្រ និងសាច់ជ្រូកបានថយចុះចំនួន ០,៨% និងចំនួន ០,៤% រៀងគ្នា ។

ការថយចុះនៃសន្ទស្សន៍ថ្លៃក្រុមដឹកជញ្ជូន ជាចម្បងគឺបណ្តាលមកពីការថយចុះនៃថ្លៃសេវាកម្មដឹកជញ្ជូន ចំនួន ១,១% ខណៈដែលថ្លៃប្រេងឥន្ធនៈនិងខ្នាញ់បានកើនឡើង ០,២% ។

ផ្អែកលើទិន្នន័យបម្រែបម្រួលឆ្នាំលើឆ្នាំនៃសន្ទស្សន៍ថ្លៃទំនិញប្រើប្រាស់គ្រប់មុខបានបង្ហាញថា អត្រា អតិផរណាថ្លៃទំនិញប្រើប្រាស់រួមបានកើនឡើងជាបង្អួចដល់ ៤,៦% ក្នុងខែធ្នូ ឆ្នាំ២០១៣ នេះ ពីអត្រា ៤,១% ក្នុងខែវិច្ឆិកា ឆ្នាំ២០១៣ ។ ការកើនឡើងនេះ ជាចម្បងគឺបណ្តាលមកពីការកើនឡើងនៃថ្លៃក្រុមម្ហូបអាហារ ក្រុមសុខាភិបាល និងក្រុមការអប់រំ ។

អត្រាប្តូរប្រាក់

ប្រាក់រៀលបានធ្លាក់ថ្លៃបន្តិចបន្តួចធៀបនឹងប្រាក់ដុល្លារអាមេរិក ក្នុងខែធ្នូ ឆ្នាំ២០១៣ នេះ ។ អត្រាទិញ ទីផ្សារបានកើនពី ៣.៩៩៤ រៀលក្នុងមួយដុល្លារអាមេរិក នាចុងខែវិច្ឆិកា ឆ្នាំ២០១៣ ដល់ ៤.០០៣ រៀលក្នុង មួយដុល្លារអាមេរិក នាចុងខែធ្នូ ឆ្នាំ២០១៣ ពោលគឺប្រាក់រៀលបានធ្លាក់ថ្លៃចំនួន ០,២៣% បន្ទាប់ពីបានឡើងថ្លៃ ចំនួន ០,៩២% កាលពីខែវិច្ឆិកា ឆ្នាំ២០១៣ ។

ក្នុងអំឡុងខែនេះ អត្រាប្តូរប្រាក់ទិញទីផ្សារប្រចាំថ្ងៃបានប្រែប្រួលក្នុងចន្លោះពី ៣.៩៨៩ រៀល ទៅ ៤.០០៣ រៀលក្នុងមួយដុល្លារអាមេរិក ។ ដូចបានបង្ហាញក្នុងក្រាហ្វិកស្ថិតិ ៧ ប្រាក់រៀលបានឡើងថ្លៃជាបន្តបន្ទាប់ នាដប់មួយថ្ងៃដំបូងនៃខែពីអត្រា ៣.៩៩៦ រៀលក្នុងមួយដុល្លារអាមេរិកនាថ្ងៃទី១ មក ៣.៩៨៩ រៀលក្នុងមួយ ដុល្លារអាមេរិកពីថ្ងៃទី១១ ហើយបន្តរក្សាអត្រានេះរហូតដល់ ថ្ងៃទី ១៨ ។ និន្នាការឡើងថ្លៃនៃប្រាក់រៀលក្នុង អំឡុងពេលនេះ ជាចម្បងគឺបណ្តាលមកពីកំណើនតម្រូវការប្រាក់រៀលក្នុងការចំណាយលើការបង់ពន្ធ ។ បន្ទាប់មក ប្រាក់រៀលបានធ្លាក់ថ្លៃសន្សឹមៗពីអត្រា ៣.៩៩២ រៀលក្នុងមួយដុល្លារអាមេរិកនាថ្ងៃទី១៩ ដល់ ៤.០០៣ រៀលក្នុងមួយដុល្លារអាមេរិកថ្ងៃទី២៥ ហើយក៏បានបន្តរក្សាអត្រានេះរហូតដល់ដំណាច់ខែ ។

ការផ្គត់ផ្គង់រូបិយវត្ថុ

ក្នុងខែធ្នូ ឆ្នាំ២០១៣ រូបិយវត្ថុទូទៅ (M2) បានកើនឡើងក្នុងល្បឿនលឿនជាងខែមុន គឺកើនឡើងចំនួន ១.២៩២,៣ ពាន់លានរៀល (៤,១%) បន្ទាប់ពីកើនចំនួន ១.០៦៣,៨ ពាន់លានរៀល (៣,៥%) កាលពីខែវិច្ឆិកា ឆ្នាំ២០១៣ គឺកើនពីចំនួន ៣១.៤៧៦,១ ពាន់លានរៀល នាខែវិច្ឆិកា ដល់ ៣២.៧៦៨,៤ ពាន់លានរៀល នាខែធ្នូ ឆ្នាំ២០១៣ ។ សមាសធាតុចម្បងដែលបានចូលរួមក្នុងកំណើននេះគឺ ប្រាក់បញ្ញើជាប្រិយប័ណ្ណរបស់ និវាសនកើនចំនួន ១.១៩៥,៤ ពាន់លានរៀល (៤,៦%) រូបិយវត្ថុក្នុងចរាចរណ៍កើនចំនួន ៦៤,៨ ពាន់លានរៀល (១,៥%) ប្រាក់បញ្ញើចរន្តបានកើនចំនួន ២៤,៣ ពាន់លានរៀល (៦,១%) និងប្រាក់បញ្ញើមានកាលកំណត់និង សន្សំកើនចំនួន ៧,៨ ពាន់លានរៀល (០,៨%) ។

ទ្រព្យសកម្មក្នុងស្រុកសុទ្ធនៃវិស័យធនាគារ

ទ្រព្យសកម្មក្នុងស្រុកសុទ្ធនៃវិស័យធនាគារបានបន្តកើនឡើងខ្លាំងក្នុងខែធ្នូ ឆ្នាំ២០១៣ នេះ គឺកើនឡើងចំនួន ៩៦៨,៣ ពាន់លានរៀល (៩,២%) ធៀបនឹងកំណើនចំនួន ៥១៩,៨ ពាន់លានរៀល (៥,២%) នាខែវិច្ឆិកា ឆ្នាំ២០១៣ ។ ការកើនឡើងនេះ គឺបណ្តាលមកពីការកើនឡើងនៃខ្ទង់ឥណទានក្នុងស្រុកចំនួន ៩៤៦,៦ ពាន់លានរៀល (៤%) និងខ្ទង់ផ្សេងៗសុទ្ធចំនួន ២១,៨ ពាន់លានរៀល (០,២%) ។ ការកើនឡើងនៃខ្ទង់ឥណទានក្នុងស្រុក ឆ្លុះបញ្ចាំងពីការកើនឡើងនៃឥណទានចំពោះវិស័យឯកជនចំនួន ៩៨៨,៤ ពាន់លានរៀល (៣,៧%) និងឥណទានចំពោះសហគ្រាសរដ្ឋចំនួន ៣,៥ ពាន់លានរៀល (៣៨%) ខណៈដែលឥណទេយ្យសុទ្ធចំពោះរដ្ឋាភិបាលបានថយចុះចំនួន ៤៥,៤ ពាន់លានរៀល (១,៧%) ។ ការថយចុះនៃឥណទេយ្យសុទ្ធចំពោះរដ្ឋាភិបាលទាំងស្រុង គឺបណ្តាលមកពីការកើនឡើងនៃប្រាក់បញ្ញើរបស់រដ្ឋាភិបាលចំនួន ៤៥,៤ ពាន់លានរៀល (១,៥%) ខណៈដែលឥណទេយ្យចំពោះរដ្ឋាភិបាលមិនមានការប្រែប្រួល ។

ការកើនឡើងនៃខ្ទង់ផ្សេងៗសុទ្ធនៅក្នុងខែនេះ ឆ្លុះបញ្ចាំងពីការថយចុះនៃខ្ទង់ដើមទុន និងទុនបម្រុងចំនួន ២៩,៥ ពាន់លានរៀល (០,២%) និងបានផាត់ទាត់មកវិញខ្លះដោយការថយចុះនៃខ្ទង់ផ្សេងៗចំនួន ៦,៨ ពាន់លានរៀល (១,៦%) និងការកើនឡើងនៃខ្ទង់ប្រាក់បញ្ញើវិភាគចំនួន ០,៩ ពាន់លានរៀល (០,១%) ។

ទ្រព្យសកម្មបរទេសសុទ្ធនៃវិស័យធនាគារ

ទ្រព្យសកម្មបរទេសសុទ្ធនៃវិស័យធនាគារក្នុងខែធ្នូ ឆ្នាំ២០១៣ នេះ បានបន្តកើនឡើងក្នុងល្បឿនយឺតជាងខែមុន គឺកើនចំនួន ៣២៤ ពាន់លានរៀល (១,៥%) បន្ទាប់ពីមានកំណើនចំនួន ៥៤៣,៩ ពាន់លានរៀល (២,៧%) កាលពីខែមុន ។ ការកើនឡើងនេះ គឺបណ្តាលមកពីការកើនឡើងនៃខ្ទង់ទ្រព្យសកម្មបរទេសសរុបចំនួន ១៧៧,៩ ពាន់លានរៀល (០,៦%) គួបផ្សំជាមួយនឹងការថយចុះនៃខ្ទង់ទ្រព្យអកម្មបរទេសសរុបចំនួន ១៤៦,១ ពាន់លានរៀល (២,០%) ។ ការកើនឡើងនៃទ្រព្យសកម្មបរទេសសរុប គឺបណ្តាលមកពីការកើនឡើងនៃទ្រព្យសកម្មបរទេសរបស់ធនាគារជាតិនៃកម្ពុជាចំនួន ២៧៣,៦ ពាន់លានរៀល (១,៤%) ខណៈដែលទ្រព្យសកម្មបរទេសរបស់បណ្តាធនាគារពាណិជ្ជបានថយចុះចំនួន ៩៥,៨ ពាន់លានរៀល (១,១%) ។ ការថយចុះនៃទ្រព្យអកម្មបរទេសសរុប គឺបណ្តាលមកពីការថយចុះនៃទ្រព្យអកម្មបរទេសរបស់បណ្តាធនាគារពាណិជ្ជចំនួន ១៤៧,៥ ពាន់លានរៀល (២,១%) ខណៈដែលទ្រព្យអកម្មបរទេសរបស់ធនាគារជាតិនៃកម្ពុជាបានកើនឡើងចំនួន ១,៣ ពាន់លានរៀល (០,៣%) ។

ប្រតិបត្តិការរបស់ធនាគារទទួលប្រាក់បញ្ញើ

ដូចបានបង្ហាញក្នុងតារាង ១២ សរុបទ្រព្យសកម្មរបស់ធនាគារពាណិជ្ជ និងធនាគារឯកទេសក្នុងខែធ្នូ ឆ្នាំ២០១៣ នេះ បានបន្តកើនឡើងខ្លាំង ពី ៥០.៤៦៦,៦ ពាន់លានរៀល ក្នុងខែវិច្ឆិកា ដល់ ៥១.៩៥០,៩ ពាន់លានរៀល ក្នុងខែធ្នូ ឆ្នាំ២០១៣ គឺកើនឡើងចំនួន ១.៤៨៤,៣ ពាន់លានរៀល (២,៩%) ធៀបនឹងកំណើនចំនួន ១.៤៣៧,៥ ពាន់លានរៀល (២,៩%) នាខែវិច្ឆិកា ឆ្នាំ២០១៣ ។ ការកើនឡើងនេះ គឺបណ្តាលមកពីការកើនឡើងនៃខ្ទង់ការឲ្យខ្ចី និងបុរេប្រទានទៅឲ្យនិវាសនចំនួន ៩៩១,៩ ពាន់លានរៀល (៣,៧%) សាច់ប្រាក់

និងប្រាក់បញ្ញើនៅធនាគារជាតិនៃកម្ពុជាចំនួន ៣៤៨,៣ ពាន់លានរៀល (៣,៣%) និង អចលនទ្រព្យនិងទ្រព្យសកម្មក្នុងស្រុកផ្សេងៗចំនួន ២៣៩,៨ ពាន់លានរៀល (៥,១%) ខណៈដែលទ្រព្យសកម្មបរទេសបានថយចុះចំនួន ៩៥,៨ ពាន់លានរៀល (១,១%) ។ ការកើនឡើងនៃការឲ្យខ្ចី និងបុរេប្រទានទៅឲ្យនិវាសន គឺជាលទ្ធផលនៃការកើនឡើងនៃឥណទានចំពោះវិស័យឯកជនចំនួន ៩៨៨,៤ ពាន់លានរៀល (៣,៧%) និងឥណទានចំពោះសហគ្រាសសាធារណៈមិនមែនហិរញ្ញវត្ថុចំនួន ៣,៥ ពាន់លានរៀល (៣៨%) ។

ចំណែកទ្រព្យអកម្មរបស់ធនាគារពាណិជ្ជ និងធនាគារឯកទេសក្នុងខែនេះបានបង្ហាញពីការកើនឡើង ។ សមាសភាគចម្បងដែលបានរួមចំណែកក្នុងការកើនឡើងនេះ រួមមាន៖ ប្រាក់បញ្ញើរបស់និវាសនបានកើនឡើងចំនួន ១.១៧៨ ពាន់លានរៀល (៤,៤%) ទ្រព្យអកម្មក្នុងស្រុកកើនឡើងចំនួន ៣៨៣,៤ ពាន់លានរៀល (៥,៧%) និងដើមទុន និងទុនបម្រុងបានកើនឡើងចំនួន ៧០,៣ ពាន់លានរៀល (១,២%) ខណៈដែលទ្រព្យអកម្មបរទេសបានថយចុះចំនួន ១៤៧,៥ ពាន់លានរៀល (២,១%) ។ ការកើនឡើងនៃប្រាក់បញ្ញើរបស់និវាសន គឺជាលទ្ធផលនៃការកើនឡើងនៃប្រាក់បញ្ញើជាប្រិយប័ណ្ណចំនួន ១.១៩៥,៤ ពាន់លានរៀល (៤,៦%) និងប្រាក់បញ្ញើមានកាលកំណត់និងសន្សំចំនួន ៧,៨ ពាន់លានរៀល (០,៨%) ខណៈដែលប្រាក់បញ្ញើចរន្តបានថយចុះចំនួន ២៥,២ ពាន់លានរៀល (៨,៥%) ។

អត្រាការប្រាក់លើប្រាក់កម្ចី និងប្រាក់បញ្ញើរបស់ធនាគារទទួលប្រាក់បញ្ញើ

ចលនាអត្រាការប្រាក់លើប្រាក់កម្ចី និងប្រាក់បញ្ញើសម្រាប់រយៈពេល ១២ខែ ក្នុងខែធ្នូ ឆ្នាំ២០១៣ នេះបានបង្ហាញឲ្យឃើញថា អត្រាការប្រាក់លើប្រាក់បញ្ញើដែលវាស់ដោយកម្រិតមធ្យមថ្លឹងតាមទំហំនៃប្រតិបត្តិការធនាគារជាប្រាក់រៀលបានថយចុះចំនួន ០,០៤% ពីអត្រា ៥,៨៤% នាខែវិច្ឆិកា មក ៥,៨០% នាខែធ្នូ ឆ្នាំ២០១៣ ។ ចំណែកអត្រានិងរយៈពេលដូចគ្នានៃប្រាក់បញ្ញើជាប្រាក់ដុល្លារអាមេរិកក៏បានថយចុះចំនួន ០,០៧% ពីអត្រា ៤,៣៤% នាខែវិច្ឆិកា មក ៤,២៧% នាខែធ្នូ ឆ្នាំ២០១៣ ។

ក្នុងអំឡុងពេលនេះដែរ អត្រាការប្រាក់លើប្រាក់កម្ចីដែលវាស់ដោយកម្រិតមធ្យមថ្លឹងតាមទំហំប្រតិបត្តិការធនាគារជាប្រាក់រៀលបានថយចុះចំនួន ០,០២% ពីអត្រា ១៥,៧៤% នាខែវិច្ឆិកា មក ១៥,៧២% នាខែធ្នូ ឆ្នាំ២០១៣ ។ ចំណែកអត្រានិងរយៈពេលដូចគ្នាជាប្រាក់ដុល្លារអាមេរិកវិញបានថយចុះចំនួន ០,០៥% ពីអត្រា ១១,៤០% នាខែវិច្ឆិកា មក ១១,៣៥% នាខែធ្នូ ឆ្នាំ២០១៣ ។

ក្នុងអំឡុងខែធ្នូ ឆ្នាំ២០១៣ នេះ គម្លាតរវាងអត្រាការប្រាក់លើប្រាក់កម្ចី និងអត្រាការប្រាក់លើប្រាក់បញ្ញើជាប្រាក់រៀលបានកើនឡើងពី ៩,៩០% ក្នុងខែវិច្ឆិកា ដល់ ៩,៩២% ក្នុងខែធ្នូ ឆ្នាំ២០១៣ ហើយគម្លាតដូចគ្នាជាប្រាក់ដុល្លារអាមេរិកបានកើនឡើងពី ៧,០៦% ក្នុងខែវិច្ឆិកា ដល់ ៧,០៨% ក្នុងខែធ្នូ ឆ្នាំ២០១៣ ។

ការមកដល់នៃភ្ញៀវបរទេស

ចំនួនភ្ញៀវបរទេសមកដល់ប្រទេសកម្ពុជាក្នុងខែធ្នូ ឆ្នាំ២០១៣ នេះ បានបន្តកើនឡើងជាបន្តបន្ទាប់ ។ ចំនួនភ្ញៀវបរទេសសរុបបានកើនឡើងពី ៣៨៦.៧៣៧ នាក់ ក្នុងខែវិច្ឆិកា ដល់ ៤៣១.៨០៧ នាក់ ក្នុងខែធ្នូ ឆ្នាំ២០១៣

គឺបានកើនឡើងចំនួន ៤៥.០៧០ នាក់ (១១,៧%) បន្ទាប់ពីបានកើនឡើងចំនួន ៥២.៣២៧ នាក់ (១៥,៦%) ក្នុងខែមុន ។ ភ្ញៀវបរទេសមកដល់ប្រទេសកម្ពុជាដែលបានកើនឡើងមានចំណែកតាមច្រកទ្វារដូចតទៅ៖ ភ្ញៀវបរទេសចូលតាមផ្លូវអាកាសតាមព្រលានយន្តហោះអន្តរជាតិសៀមរាបបានកើនឡើងចំនួន ២៤.៦៥៥ នាក់ (២១,៣%) ភ្ញៀវបរទេសធ្វើដំណើរចូលតាមផ្លូវគោកបានកើនឡើងចំនួន ១៤.៦៨៩ នាក់ (៨,១%) ភ្ញៀវបរទេសចូលតាមផ្លូវអាកាសតាមព្រលានយន្តហោះអន្តរជាតិភ្នំពេញបានកើនឡើងចំនួន ៤.៨៩៨ នាក់ (៦%) និងភ្ញៀវបរទេសចូលតាមផ្លូវទឹកបានកើនឡើងចំនួន ៨២៨ នាក់ (១០,៥%) ។ គោលបំណងចម្បងនៃភ្ញៀវបរទេសមកដល់ប្រទេសកម្ពុជា គឺការធ្វើវិស្សមកាលដែលមានសមាមាត្រ ៩៦% នៃចំនួនភ្ញៀវសរុប ។ សមាមាត្រនៃភ្ញៀវទេសចរបរទេសចូលមកប្រទេសកម្ពុជាច្រើនជាងគេ គឺមកពីប្រទេសវៀតណាម (១៦,៧%) កូរ៉េខាងត្បូង (១២,២%) ចិន (១០,៦%) ឡាវ (៨,៩%) និងបន្ទាប់មកគឺ ជប៉ុន (៥,១%) សហរដ្ឋអាមេរិក (៤,៧%) ថៃ (៤,៦%) រុស្ស៊ី (៤,៣%) អូស្ត្រាលី (៣,៧%) និងបារាំង (៣,៤%) នៃចំនួនភ្ញៀវបរទេសមកដល់សរុប ។

ពាណិជ្ជកម្មទំនិញអន្តរជាតិ

ក្នុងខែធ្នូ ឆ្នាំ២០១៣ ពាណិជ្ជកម្មទំនិញអន្តរជាតិបានបង្ហាញនូវឱនភាពតិចជាងមុន គឺមានឱនភាពចំនួន ៧៣២,១ ពាន់លានរៀល (២៣,៩%) បន្ទាប់ពីមានឱនភាពចំនួន ១.២២៤,៦ ពាន់លានរៀល (៣៥,១%) ក្នុងខែវិច្ឆិកា ឆ្នាំ២០១៣ ។

ការនាំចេញសរុប fob ក្នុងខែធ្នូ ឆ្នាំ២០១៣ បានកើនឡើងចំនួន ៦៥,៩ ពាន់លានរៀល (២,៩%) បន្ទាប់ពីបានកើនឡើងចំនួន ៥៣១,២ ពាន់លានរៀល (៣០,៦%) ក្នុងខែវិច្ឆិកា ឆ្នាំ២០១៣ គឺកើនឡើងពី ២.២៦៤,៧ ពាន់លានរៀល ក្នុងខែវិច្ឆិកា ដល់ ២.៣០០,៥ ពាន់លានរៀល ក្នុងខែធ្នូ ឆ្នាំ២០១៣ ។ ការកើនឡើងក្នុងខែនេះ ជាចម្បងគឺបណ្តាលមកពីការកើនឡើងនៃការនាំចេញកៅស៊ូចំនួន ៤៧,៧ ពាន់លានរៀល (៧៧,២%) និងឈើអារចំនួន ១៤,៧ ពាន់លានរៀល (៣១,៨%) ខណៈដែលការនាំចេញស្លៀកបំពាក់ និងស្បែកជើងបានថយចុះចំនួន ១៥១,៩ ពាន់លានរៀល (៨,៤%) និង ៤,៩ ពាន់លានរៀល (៣,៩%) រៀងគ្នា ។

ការនាំចូលសរុប fob ក្នុងខែធ្នូ ឆ្នាំ២០១៣ បានថយចុះជាបង្អួច គឺថយចុះចំនួន ៤២៦,៧ ពាន់លានរៀល (១២,២%) បន្ទាប់ពីបានកើនឡើងចំនួន ១.០៦៩,៨ ពាន់លានរៀល (៤៤,២%) នាខែវិច្ឆិកា ឆ្នាំ២០១៣ ។ ការថយចុះនេះ ជាចម្បងគឺបណ្តាលមកពីការថយចុះនៃការនាំចូលរួចពន្ធចំនួន ៨៧៨,១ ពាន់លានរៀល (៣៦,៨%) ផលិតផលប្រេងឥន្ធនៈចំនួន ២២,៤ ពាន់លានរៀល (៧,៩%) រថយន្តចំនួន ៨,១ ពាន់លានរៀល (៥%) ស្ករសចំនួន ៦,២ ពាន់លានរៀល (៣២,១%) និងបារីចំនួន ៥,៧ ពាន់លានរៀល (៩,៥%) ខណៈដែលការនាំចូលមានកើនឡើងចំនួន ១៧២ ពាន់លានរៀល (ជាងទ្វេដង) ម៉ូតូចំនួន ៣៥,១ ពាន់លានរៀល (៦៤,៥%) និងស៊ីម៉ង់ត៍ចំនួន ១៥,១ ពាន់លានរៀល (៧១,៩%) ។ ក្នុងអំឡុងពេលនេះដែរ ទំនិញនាំចូលផ្សេងៗទៀតមានការប្រែប្រួលបន្តិចបន្តួចប៉ុណ្ណោះ ។

តារាង ១ : សន្ទស្សន៍វិជ្ជាជីវៈស្រីប្រើប្រាស់ និងអត្រាអតិថិជន

១. សន្ទស្សន៍វិជ្ជាជីវៈស្រីប្រើប្រាស់ (CPI) និងសន្ទស្សន៍វិជ្ជាជីវៈស្រីប្រើប្រាស់ក្រុមប្រឹក្សា

(តុលា-ឆ្នាំ ២០០៦=១០០)

| | ឆ្នាំ-១២ | កញ្ញា-១៣ | តុលា-១៣ | វិច្ឆិកា-១៣ | ធ្នូ-១៣ |
|---|---------------|---------------|---------------|---------------|---------------|
| សន្ទស្សន៍វិជ្ជាជីវៈស្រីប្រើប្រាស់ | ១៤៨,៧២ | ១៥៤,៩២ | ១៥៥,២៧ | ១៥៤,៨០ | ១៥៥,៦៣ |
| អាហារ និងភេសជ្ជៈ:មិនមែនជាតិស្រវឹង | ១៦៧,៥៦ | ១៧៨,០៩ | ១៧៨,៥៥ | ១៧៧,៥០ | ១៧៧,៧៩ |
| ភេសជ្ជៈ:មានជាតិស្រវឹង និងថ្នាំជក់ | ១២៥,៩៤ | ១៣១,១៣ | ១៣០,៦៦ | ១៣១,៥០ | ១៣១,៩២ |
| សម្លៀកបំពាក់ និងស្បែកជើង | ១២៣,៥៨ | ១២៩,៨០ | ១២៩,១៦ | ១៣០,០០ | ១៣០,៣២ |
| ផ្ទះសំបែង ទឹក អគ្គិសនី ឧស្ម័ន និងឥន្ធនៈដទៃទៀត | ១២៧,៧៥ | ១២៦,៦៩ | ១២៧,១៣ | ១២៧,២០ | ១៣០,៩១ |
| គ្រឿងសង្ហារឹម សម្ភារៈប្រើប្រាស់គ្រួសារនិងការថែទាំផ្ទះជាប្រចាំ | ១២៨,៧៣ | ១៣២,៩០ | ១៣១,៦១ | ១៣២,៩០ | ១៣៣,២៩ |
| សុខាភិបាល | ១១៥,៩១ | ១២៦,២០ | ១២៦,៩៧ | ១២៦,៩០ | ១២៧,៤៥ |
| ការដឹកជញ្ជូន | ១២៩,៣៤ | ១២៩,៣៥ | ១២៩,១០ | ១២៩,៤០ | ១២៩,៣៤ |
| គមនាគមន៍ | ៧១,៤៣ | ៧០,៥២ | ៦៩,៨៦ | ៦៩,៥០ | ៦៩,៥៤ |
| ការកម្សាន្ត និងវប្បធម៌ | ១០៣,៩៨ | ១០៩,៤៤ | ១០៩,២៧ | ១០៩,៣០ | ១០៨,៩៣ |
| ការសិក្សា | ១៤៦,១១ | ១៥៦,៧៥ | ១៥៦,៧៥ | ១៥៦,៥០ | ១៥៦,៦៥ |
| ភោជនីយដ្ឋាន | ១៩៩,៩៥ | ២១០,៩៣ | ២១៣,៤២ | ២១២,៣០ | ២១២,៧៤ |
| ទំនិញ និងសេវាកម្មផ្សេងៗ | ១៥២,៦២ | ១៤៥,៣៦ | ១៤៥,០៩ | ១៤៣,៧០ | ១៤២,៦៤ |

២. បម្រែបម្រួលជាភាគរយនៃសន្ទស្សន៍វិជ្ជាជីវៈស្រីប្រើប្រាស់ និងធាតុផ្សំ

២.១ បម្រែបម្រួលជាភាគរយប្រចាំខែ

| | | | | | |
|---|-------------|-------------|-------------|--------------|-------------|
| សន្ទស្សន៍វិជ្ជាជីវៈស្រីប្រើប្រាស់ | ០,០២ | ០,៦៩ | ០,២៣ | -០,៣០ | ០,៥៣ |
| អាហារ និងភេសជ្ជៈ:មិនមែនជាតិស្រវឹង | -០,២៦ | ១,២០ | ០,២៦ | -០,៥៩ | ០,១៧ |
| ភេសជ្ជៈ:មានជាតិស្រវឹង និងថ្នាំជក់ | ០,០២ | ១,០២ | -០,៣៦ | ០,៦៥ | ០,៣២ |
| សម្លៀកបំពាក់ និងស្បែកជើង | ០,៦៨ | -០,០២ | -០,៥០ | ០,៦៥ | ០,២៥ |
| ផ្ទះសំបែង ទឹក អគ្គិសនី ឧស្ម័ន និងឥន្ធនៈដទៃទៀត | ០,៩១ | ០,៣៧ | ០,៣៥ | ០,០៦ | ២,៩២ |
| គ្រឿងសង្ហារឹម សម្ភារៈប្រើប្រាស់គ្រួសារនិងការថែទាំផ្ទះជាប្រចាំ | -០,០៤ | ០,៦៩ | -០,៩៧ | ០,៩៨ | ០,២៩ |
| សុខាភិបាល | ០,០៦ | ០,២៣ | ០,៦១ | -០,០៥ | ០,៤៤ |
| ការដឹកជញ្ជូន | -០,៤៦ | -០,៥៤ | -០,១៩ | ០,២៣ | -០,០៥ |
| គមនាគមន៍ | -០,១៦ | -០,៥០ | -០,៩៤ | -០,៥១ | ០,០៦ |
| ការកម្សាន្ត និងវប្បធម៌ | ១,១៤ | ២,២២ | -០,១៦ | ០,០៣ | -០,៣៣ |
| ការសិក្សា | ០,០០ | ០,៨៣ | ០,០០ | -០,១៦ | ០,០៩ |
| ភោជនីយដ្ឋាន | ០,៤១ | ០,១៩ | ១,១៤ | -០,៥២ | ០,២៣ |
| ទំនិញ និងសេវាកម្មផ្សេងៗ | -០,០៣ | -១,១១ | -០,១៩ | -០,៩៦ | -០,៧៤ |

២.២ បម្រែបម្រួលជាភាគរយរៀបរយនៃខែដូចគ្នានៃឆ្នាំមុន

| | | | | | |
|---|-------------|-------------|-------------|-------------|-------------|
| សន្ទស្សន៍វិជ្ជាជីវៈស្រីប្រើប្រាស់ | ២,៥៤ | ៣,៧៤ | ៤,១៨ | ៤,១២ | ៤,៦៥ |
| អាហារ និងភេសជ្ជៈ:មិនមែនជាតិស្រវឹង | ២,៤២ | ៥,២៥ | ៥,៥២ | ៥,៦៥ | ៦,១១ |
| ភេសជ្ជៈ:មានជាតិស្រវឹង និងថ្នាំជក់ | ១,៨០ | ៤,៣៣ | ៣,៨៤ | ៤,៤៣ | ៤,៧៥ |
| សម្លៀកបំពាក់ និងស្បែកជើង | ៤,៦៥ | ៥,៤៤ | ៥,២៤ | ៥,៩២ | ៥,៤៦ |
| ផ្ទះសំបែង ទឹក អគ្គិសនី ឧស្ម័ន និងឥន្ធនៈដទៃទៀត | ៣,៣៥ | -០,៤០ | ០,៨៤ | ០,៤៧ | ២,៤៨ |
| គ្រឿងសង្ហារឹម សម្ភារៈប្រើប្រាស់គ្រួសារនិងការថែទាំផ្ទះជាប្រចាំ | ៣,៤៣ | ៣,៦៩ | ២,១៤ | ៣,២០ | ៣,៥៤ |
| សុខាភិបាល | ០,៤៤ | ៩,៣៩ | ៩,៨០ | ៩,៥៤ | ៩,៩៥ |
| ការដឹកជញ្ជូន | ០,៨៧ | -១,៣៥ | -០,៨៥ | -០,៤១ | ០,០០ |
| គមនាគមន៍ | -២,១២ | -១,២២ | -២,១៤ | -២,៨៦ | -២,៦៤ |
| ការកម្សាន្ត និងវប្បធម៌ | ១,៦១ | ៦,៥៨ | ៥,៧៤ | ៦,៣១ | ៤,៧៦ |
| ការសិក្សា | ២,៤០ | ៧,៥៧ | ៦,៨៩ | ៧,១១ | ៧,២១ |
| ភោជនីយដ្ឋាន | ៥,៦០ | ៦,៦៩ | ៨,៣២ | ៦,៦២ | ៦,៤២ |
| ទំនិញ និងសេវាកម្មផ្សេងៗ | ០,៨៧ | -៤,៦៨ | -៤,៧៧ | -៥,៨៧ | -៦,៥៤ |

៣. សន្ទស្សន៍វិជ្ជាជីវៈស្រីប្រើប្រាស់គិតជាមធ្យមអិលធីត

| | | | | | |
|------------------------------------|------|------|------|------|------|
| បម្រែបម្រួលជាភាគរយឆ្នាំលើឆ្នាំ (%) | ១,៧៤ | ៣,៦៧ | ៣,៧៤ | ៤,០១ | ៤,៣១ |
|------------------------------------|------|------|------|------|------|

៤. សន្ទស្សន៍វិជ្ជាជីវៈស្រីប្រើប្រាស់គិតជាមធ្យមអិលធីតដបដប

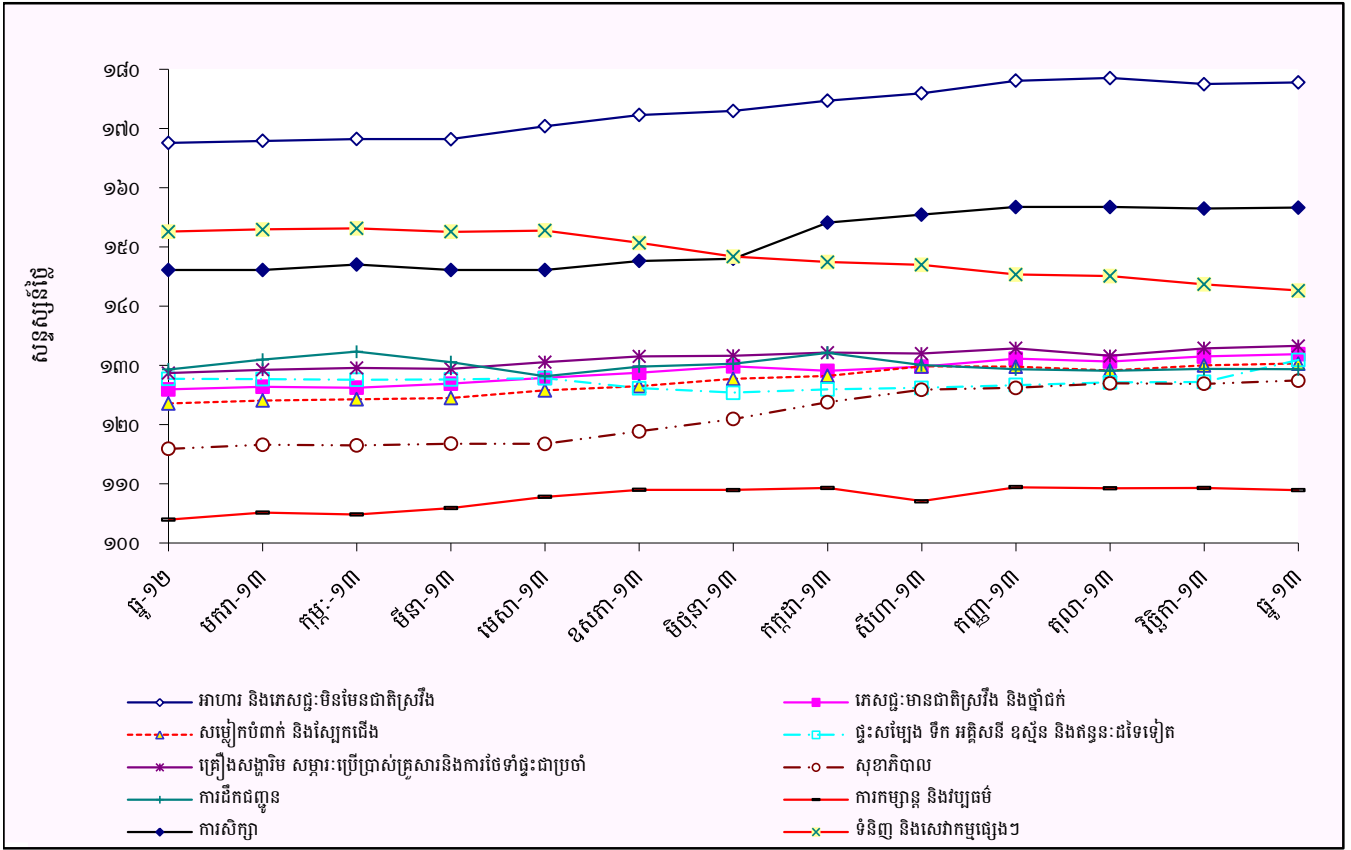
| | | | | | |
|------------------------------------|------|------|------|------|------|
| បម្រែបម្រួលជាភាគរយឆ្នាំលើឆ្នាំ (%) | ២,៩៣ | ២,៣១ | ២,៥៦ | ២,៧៧ | ២,៩៤ |
|------------------------------------|------|------|------|------|------|

តារាង ២ : មុខទំនិញឡើងថ្លៃ ក្នុងខែម្ភ ឆ្នាំ២០១៣

| ល.រ | មុខទំនិញគ្រប់មុខ | មេគុណ | សន្តស្សន៍ | | | បម្រែបម្រួលជាការកម្រិត | |
|-----|---|-------|-----------|-------------|--------|------------------------|-----------|
| | | | ម្ភ-១២ | វិច្ឆិកា-១៣ | ម្ភ-១៣ | ខែរដូវ | ឆ្នាំរដូវ |
| ១ | ឧស្ម័ន | ២,៦៩៩ | ១៦៧,៤៥ | ១៥៧,៥៤ | ១៧៩,៧៩ | ១៤,១ | ៧,៤ |
| ២ | បន្លែជាដៃ | ១,១៣៨ | ១៨៧,១៤ | ១៩៦,៣៣ | ២០១,៥៥ | ២,៧ | ៧,៧ |
| ៣ | ផ្លែឈើស្លឹកនិងទុកបានយូរ | ០,០៨៦ | ១០៣,៤៥ | ១១១,១៦ | ១១៤,០០ | ២,៦ | ១០,២ |
| ៤ | ផ្លែឈើស្រស់ | ៤,០៩៤ | ១៦៣,១៧ | ១៧៤,២១ | ១៧៧,៨៩ | ២,១ | ៩,០ |
| ៥ | ដំណាំមើម | ០,៤៣៩ | ១៧៥,៥៥ | ១៨២,៣១ | ១៨៦,០០ | ២,០ | ៦,០ |
| ៦ | នំប្រពៃណី | ០,៥៦១ | ១៨៤,៤៧ | ១៨៨,៥១ | ១៩១,៧៤ | ១,៧ | ៣,៩ |
| ៧ | ស៊ុតកែច្នៃ | ០,០៧៩ | ១៣០,៨០ | ១៤១,៨៨ | ១៤៤,០៨ | ១,៦ | ១០,២ |
| ៨ | សេវាកម្មថែរក្សា និងជួសជុលលំនៅដ្ឋាន | ០,៤៣៥ | ១៥៦,១៩ | ១៦៧,២៧ | ១៦៩,០៤ | ១,១ | ៨,២ |
| ៩ | ថ្នាំជក់ | ០,៨៣១ | ១២៩,០៤ | ១៣៧,៥៩ | ១៣៨,៩៩ | ១,០ | ៧,៧ |
| ១០ | គ្រឿងបន្លាស់និងសម្ភារៈបន្ទាប់បន្សំ | ០,០៨៤ | ១៨៥,២៧ | ១៨៩,៤២ | ១៩១,៣២ | ១,០ | ៣,៣ |
| ១១ | នំប៉័ង | ០,១៧៣ | ១៩៣,២២ | ១៩៤,៨៨ | ១៩៦,៥៥ | ០,៩ | ១,៧ |
| ១២ | សម្លៀកបំពាក់ផ្សេងទៀតទាំងពីរភេទ | ០,២២២ | ១១៨,៦១ | ១២៥,៦៨ | ១២៦,៨១ | ០,៩ | ៦,៩ |
| ១៣ | សម្លៀកបំពាក់ និងសម្ភារៈដទៃទៀត | ០,០៥៩ | ១២៩,៤៩ | ១៣៩,៧៤ | ១៤១,០២ | ០,៩ | ៨,៩ |
| ១៤ | ប្រដាប់ប្រើប្រាស់អគ្គិសនី ទំនិញ និងផលិតផលថែទាំផ្ទាល់ខ្លួន | ០,៣៩៩ | ១៣៥,៦៨ | ១៣៧,៩៤ | ១៣៩,១៥ | ០,៩ | ២,៦ |
| ១៥ | ស្បែកជើង | ០,៦៤១ | ១៣២,៩០ | ១៣៨,៩២ | ១៤០,០១ | ០,៨ | ៥,៣ |
| ១៦ | សាច់ទាស្រស់ | ០,៣១៩ | ១៦០,៩៣ | ១៦៩,៩៩ | ១៧១,២១ | ០,៧ | ៦,៤ |
| ១៧ | ស៊ុតស្រស់ | ១,០១៣ | ១២៩,០០ | ១៤២,៧៧ | ១៤៣,៧៦ | ០,៧ | ១១,៤ |
| ១៨ | ផលិតផលធ្វើពីទឹកដោះគោ | ១,៥៥២ | ១៤៥,៤០ | ១៥១,០៩ | ១៥២,១៩ | ០,៧ | ៤,៧ |
| ១៩ | សាច់គោស្រស់ | ២,១៦៥ | ១៨២,៧១ | ១៩៧,៤៦ | ១៩៨,៦១ | ០,៦ | ៨,៧ |
| ២០ | សាច់មាន់ស្រស់ | ១,៣០៣ | ១៧០,៦០ | ១៨០,៥៦ | ១៨១,៦១ | ០,៦ | ៦,៥ |
| ២១ | វត្ថុធាតុដើមសម្លៀកបំពាក់ | ០,៣៣៤ | ១២៤,៩៣ | ១៣១,០៥ | ១៣១,៨៤ | ០,៦ | ៥,៥ |
| ២២ | ខោអាវកូនក្មេងអាយុក្រោម១ឆ្នាំ | ០,០៥៤ | ១៣៧,៧៨ | ១៣៩,៤៩ | ១៤០,៣៩ | ០,៦ | ១,៩ |
| ២៣ | សម្ភារៈ និងបរិក្ខារសម្រាប់លំនៅដ្ឋាន និងសួនច្បារ | ០,០១៧ | ១៦៨,១៩ | ១៧៧,៨៣ | ១៧៨,៩០ | ០,៦ | ៦,៤ |
| ២៤ | ផលិតផលផ្ទាល់ខ្លួន និងប្រដាប់ប្រើប្រាស់ប្រើប្រាស់ និងសម្ភារៈ | ៣,៥៨៨ | ១១៦,៤៨ | ១២២,៩២ | ១២៣,៦០ | ០,៦ | ៦,១ |
| ២៥ | សម្ភារៈប្រើប្រាស់ក្នុងផ្ទះ | ០,៣៩៧ | ១០៨,២៩ | ១១២,២៤ | ១១២,៨២ | ០,៥ | ៤,២ |
| ២៦ | អង្ករ | ៦,១៦២ | ១៩៧,៨៩ | ១៩៧,៨៣ | ១៩៨,៥៣ | ០,៤ | ២,៩ |
| ២៧ | អង្ករលេខ១ ផ្កាខ្ចីគុណភាពល្អ បាត់ដំបង | ៣,០៥២ | ២០២,៦១ | ២០៦,៩០ | ២០៧,៧៧ | ០,៤ | ២,៥ |
| ២៨ | សម្លៀកបំពាក់បុរស និងកុមារ | ០,៦២១ | ១១៧,៩៧ | ១២៥,១៩ | ១២៥,៦៣ | ០,៤ | ៦,៥ |
| ២៩ | ទំនិញ និងសេវាសម្រាប់ការថែរក្សាបស់គ្រួសារជាប្រចាំ | ១,៦១០ | ១១១,៦១ | ១១៤,១២ | ១១៤,៥៨ | ០,៤ | ២,៧ |
| ៣០ | អង្ករលេខ២ នាងម៉ឺញគុណភាពលេខ២ | ២,៦៨១ | ១៩៣,២៩ | ១៩៩,២៦ | ១៩៩,៨៧ | ០,៣ | ៣,៤ |
| ៣១ | សម្ភារៈសម្រាប់ថែរក្សា និងជួសជុលផ្នែកស្នាក់នៅ | ៣,៦៦៣ | ១៣៧,២៤ | ១៣៩,០០ | ១៣៩,៤៨ | ០,៣ | ១,៦ |
| ៣២ | ឥន្ធនៈរ៉ែង | ១,៤៧៥ | ១៨១,៧៩ | ១៨៨,៦០ | ១៨៩,២៥ | ០,៣ | ៤,១ |
| ៣៣ | សេវាសុខាភិបាលក្រៅមន្ទីរពេទ្យ | ១,១៤១ | ១១៥,៩០ | ១១៩,០៦ | ១១៩,៣៦ | ០,៣ | ៣,០ |
| ៣៤ | ការសម្អាត ការជួសជុល និងការជួលសម្លៀកបំពាក់ | ០,០៤០ | ១១៣,៧០ | ១១៥,៤៨ | ១១៥,៦៧ | ០,២ | ១,៧ |
| ៣៥ | ឥន្ធនៈរាវ | ០,០៩៩ | ១៥៩,០១ | ១៦១,២៣ | ១៦១,៥៥ | ០,២ | ១,៦ |
| ៣៦ | ប្រេងឥន្ធនៈ និងខ្នាញ់ | ៥,១៧៥ | ១៣១,១១ | ១២៧,៨៧ | ១២៨,០៧ | ០,២ | -២,៣ |
| ៣៧ | ប្រេងសាំងធម្មតា | ៤,៩៦៩ | ១៣០,២៩ | ១២៦,៩២ | ១២៧,១១ | ០,២ | -២,៤ |
| ៣៨ | ប្រេងម៉ាស៊ូត | ០,១៤៤ | ១៥៥,៤១ | ១៥៤,៧៦ | ១៥៥,០០ | ០,២ | -០,៣ |
| ៣៩ | ភោជនីយដ្ឋាន និងសណ្ឋាគារ | ៥,៨៦១ | ១៩៩,៩៥ | ២១២,៣៣ | ២១២,៧៨ | ០,២ | ៦,៤ |
| ៤០ | អង្ករដំណើប គុណភាពល្អ ខ្មែរ | ០,៤២៩ | ១២១,១៨ | ១២៤,៣៧ | ១២៤,៤៧ | ០,១ | ២,៧ |

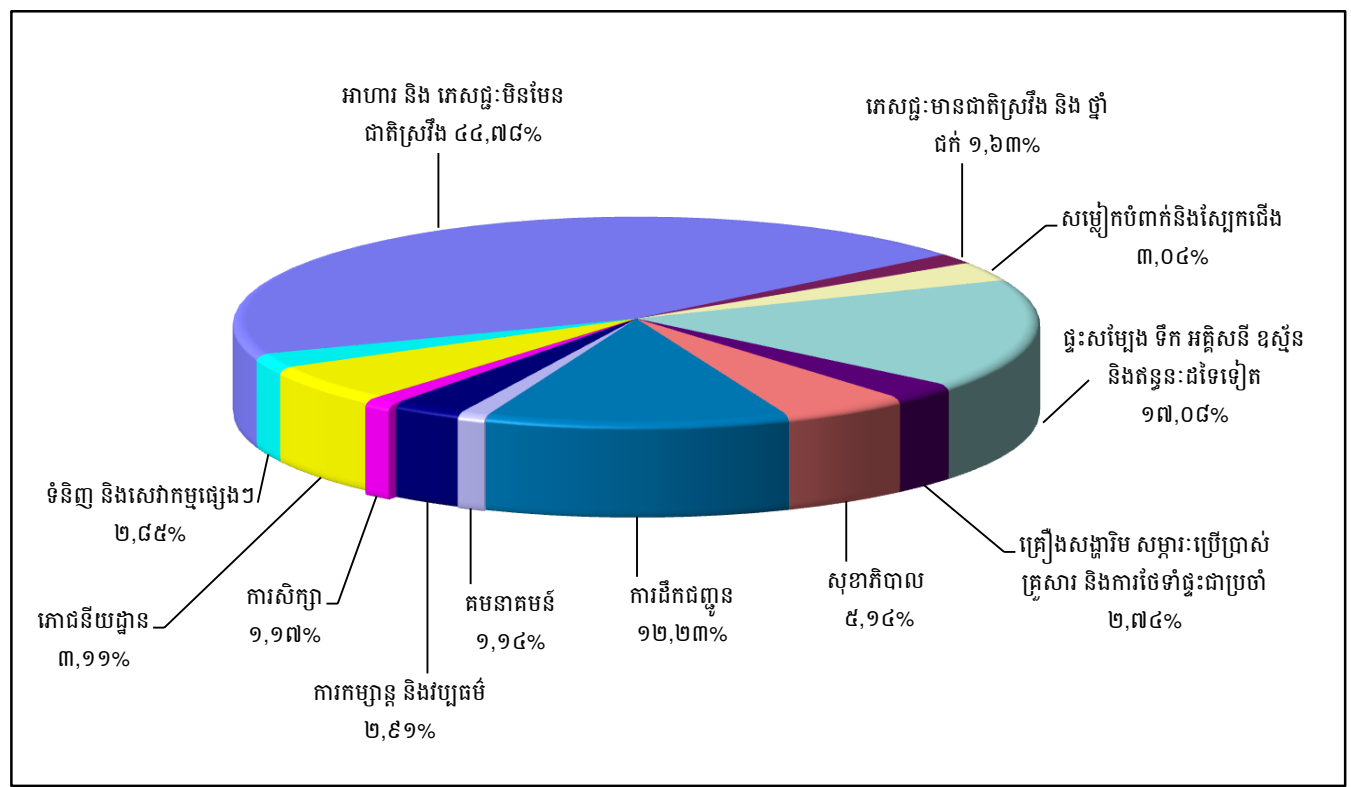
ប្រភព : វិទ្យាស្ថានជាតិស្ថិតិ

ក្រាហ្វស្តីតិ ១ : សន្ទស្សន៍ផ្នែកទំនិញប្រើប្រាស់



ប្រភព : វិទ្យាស្ថានជាតិស្ថិតិ

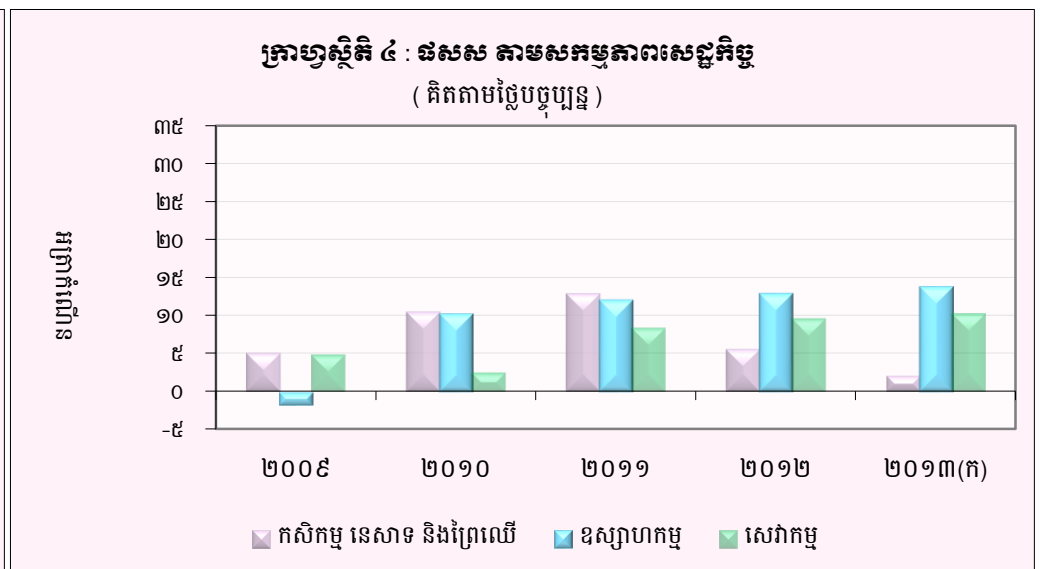
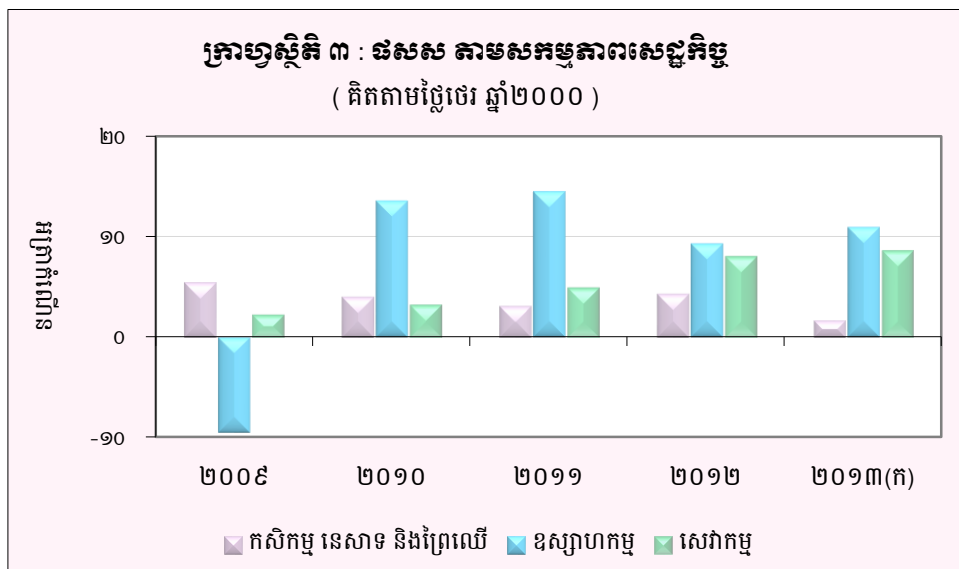
ក្រាហ្វស្តីតិ ២ : សមាមាត្រមេគុណនៃសន្ទស្សន៍ផ្នែកទំនិញប្រើប្រាស់



ប្រភព : វិទ្យាស្ថានជាតិស្ថិតិ

តារាង ៣ : ផលិតផលក្នុងស្រុកសរុប (ផសស)

| | គិតតាមថ្លៃថេរ ឆ្នាំ២០០០ | | | | | គិតតាមថ្លៃបច្ចុប្បន្ន | | | | |
|---|-------------------------|--------|--------|--------|---------------------|-----------------------|--------|--------|--------|---------------------|
| | ២០០៩ | ២០១០ | ២០១១ | ២០១២ | ២០១៣ ^(ក) | ២០០៩ | ២០១០ | ២០១១ | ២០១២ | ២០១៣ ^(ក) |
| ផសស គិតជាពាន់លានរៀល | ២៤.៦៩២ | ៣០.៤០៦ | ៣២.៥៥៣ | ៣៤.៩៣៣ | ៣៧.៥៣៩ | ៤៣.០៥៧ | ៤៧.០៤៤ | ៥២.០៦៩ | ៥៦.៦៨២ | ៦១.៤១៤ |
| ផសស គិតជាពាន់ដុល្លារអាមេរិក | ៦.៩៣១ | ៧.៥១៩ | ៨.១០៦ | ៨.៦៦២ | ៩.៣២២ | ១០.៤០០ | ១១.៦៣៤ | ១២.៩៦៥ | ១៤.០៥៤ | ១៥.២៥១ |
| អត្រាកំណើននៃ ផសស | ០,១ | ៦,០ | ៧,១ | ៧,៣ | ៧,៥ | ២,៦ | ៩,៣ | ១០,៧ | ៨,៩ | ៨,៣ |
| អត្រាកំណើន ផសស តាមសកម្មភាពសេដ្ឋកិច្ច | | | | | | | | | | |
| កសិកម្ម នេសាទ និងព្រៃឈើ | ៥,៤ | ៤,០ | ៣,១ | ៤,៣ | ១,៧ | ៥,១ | ១០,៥ | ១២,៩ | ៥,៦ | ២,១ |
| ឧស្សាហកម្ម | -៩,៥ | ១៣,៦ | ១៤,៥ | ៩,៣ | ១១,០ | -១,៨ | ១០,៣ | ១២,១ | ១៣,០ | ១៣,៨ |
| សេវាកម្ម | ២,៣ | ៣,៣ | ៥,០ | ៨,១ | ៨,៧ | ៤,៩ | ២,៥ | ៨,៤ | ៩,៦ | ១០,៣ |
| ផសស សម្រាប់មនុស្សម្នាក់ (គិតជាពាន់រៀល) | ២,១ | ២,២ | ២,៣ | ២,៤ | ២,៦ | ៣,២ | ៣,៤ | ៣,៧ | ៣,៩ | ៤,២ |
| ផសស សម្រាប់មនុស្សម្នាក់ (គិតជាដុល្លារអាមេរិក) | ៥០២ | ៥៣៦ | ៥៧០ | ៥៩៩ | ៦៣៨ | ៧៥៣ | ៨៣០ | ៩១១ | ៩៧៣ | ១.០៤៣ |

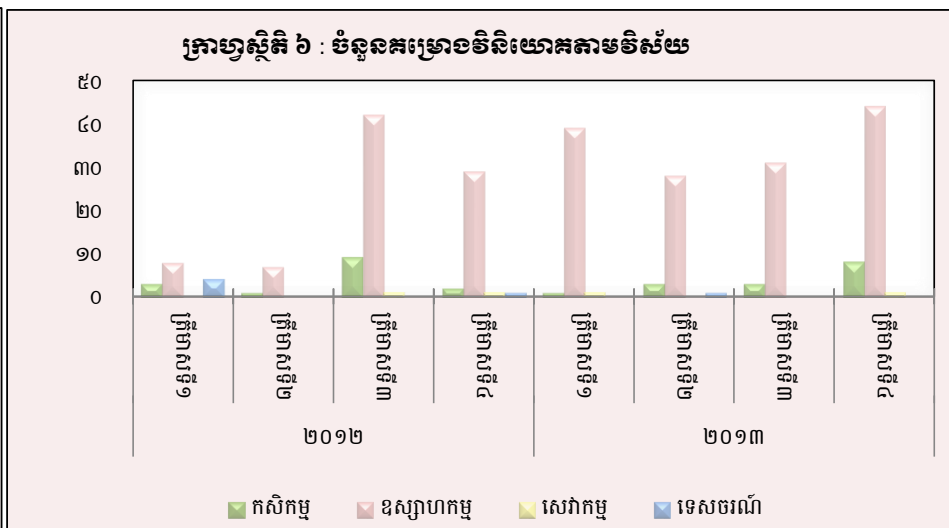
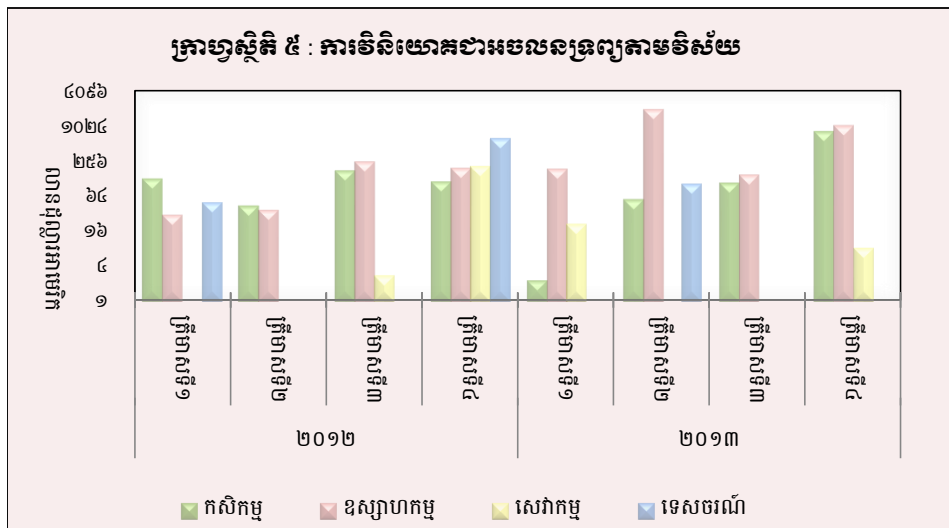


(ប) : ការព្យាករណ៍ជាបឋម
(ក) : ទិន្នន័យកែតម្រូវ
ប្រភព : វិទ្យាស្ថានជាតិស្ថិតិ

តារាង ៤ : គម្រោងវិនិយោគដែលបានអនុវត្តតាមវិស័យ

(ឯកតា : លានដុល្លារអាមេរិក)

| វិស័យ | កសិកម្ម | | ឧស្សាហកម្ម | | សេវាកម្ម | | ទេសចរណ៍ | | សរុប | |
|-------------|-----------|--------------|------------|----------------|----------|--------------|----------|--------------|------------|----------------|
| | គម្រោង | អចលនទ្រព្យ | គម្រោង | អចលនទ្រព្យ | គម្រោង | អចលនទ្រព្យ | គម្រោង | អចលនទ្រព្យ | គម្រោង | អចលនទ្រព្យ |
| ២០១២ | | | | | | | | | | |
| ក្រីមាសទី១ | ៣ | ១២៧,៨ | ៨ | ៣១,០ | - | - | ៤ | ៥០,៩ | ១៥ | ២០៩,៦ |
| ក្រីមាសទី២ | ១ | ៤៤,៤ | ៧ | ៣៧,៨ | - | - | - | - | ៨ | ៨២,៣ |
| ក្រីមាសទី៣ | ៩ | ១៧៥,៩ | ៤២ | ២៥២,០ | ១ | ២,៨ | - | - | ៥២,០ | ៤៣០,៨ |
| ក្រីមាសទី៤ | ២ | ១១៤,៥ | ២៩ | ១៩៦,៥ | ១ | ២០៥,០ | ១ | ៦៤០,៦ | ៣៣ | ១១៩៦,៦ |
| សរុប | ១៥ | ៤៦២,៧ | ៨៦ | ៥១៧,២ | ២ | ២០៧,៨ | ៥ | ៦៩១,៥ | ១០៨ | ១.៤៧៩,៣ |
| ២០១៣ | | | | | | | | | | |
| ក្រីមាសទី១ | ១ | ២,៣ | ៣៩ | ១៨៩,០ | ១ | ២១,២ | - | - | ៤១ | ២១២,៥ |
| ក្រីមាសទី២ | ៣ | ៥៧,១ | ២៨ | ១.៩៦៥,៤ | - | - | ១ | ១០៦,០ | ៣២ | ២.១២៨,៥ |
| ក្រីមាសទី៣ | ៣ | ១០៩,០ | ៣១ | ១៥១,២ | - | - | - | - | ៣៤ | ២៦០,២ |
| ក្រីមាសទី៤ | ៨ | ៨២៩,៥ | ៤៤ | ១.០៤៤,០ | ១ | ៨,៣ | - | - | ៥៣ | ១.៨៨១,៨ |
| សរុប | ១៥ | ៩៩៧,៩ | ១៤២ | ៣.៣៤៩,៦ | ២ | ២៩,៥ | ១ | ១០៦,០ | ១៦០ | ៤.៤៨២,៩ |



ប្រភព : ក្រុមប្រឹក្សាអភិវឌ្ឍន៍កម្ពុជា (គណៈកម្មការវិនិយោគកម្ពុជា)

តារាង ៥ : គម្រោងវិនិយោគដែលបានអនុម័តដោយក្រុមប្រឹក្សាអភិវឌ្ឍន៍កម្ពុជាតាមបណ្តាប្រទេសបង្កបង្កើត*

(ឯកតា : លានដុល្លារអាមេរិក)

| ប្រទេស | ២០១២ | | | | ២០១៣ | | | |
|---------------|--------------|-------------|--------------|----------------|--------------|----------------|--------------|----------------|
| | ត្រីមាសទី១ | ត្រីមាសទី២ | ត្រីមាសទី៣ | ត្រីមាសទី៤ | ត្រីមាសទី១ | ត្រីមាសទី២ | ត្រីមាសទី៣ | ត្រីមាសទី៤ |
| កម្ពុជា | ៩៥,៨ | ៥,៦ | ១១២,៦ | ៦៤៦,៣ | ២៨,៨ | ១.៨៨០,២ | ៥៥,២ | ១.៣០៣,២ |
| ចិន | ១២,០ | ៦,៣ | ៨៩,២ | ៣៣,២ | ៦៦,៥ | ៥៩,៥ | ១២០,៣ | ១៨៩,៥ |
| កូរ៉េ | ៥,៣ | ១១,៩ | ៧២,៣ | ១៣៣,៣ | ២៧,៤ | ២៩,៩ | ២,៤ | ២២,១ |
| សហរដ្ឋអាមេរិក | ៥,៣ | - | - | - | ៣,៨ | ០,៧ | - | - |
| ថៃ | ៧៦,០ | ៨,០ | ៣៣,៤ | ៣,៤ | - | ១១,០ | ១២,៨ | ៨,១ |
| វៀតណាម | - | ៤៤,៤ | ១,៤ | ២,១ | - | - | - | ២៤១,៥ |
| ម៉ាឡេស៊ី | - | - | ០,១ | - | - | - | ៣,៨ | ២,១ |
| សាំងហ្គាពួរ | - | - | ៧១,៣ | - | - | ៥៤,០ | ០,៦ | - |
| តៃវ៉ាន់ | ២,២ | ៦,០ | ១៩,៨ | ១៩,៦ | ១៣,៥ | ៣,៥ | ៣៧,៥ | ៣០,៧ |
| អូស្ត្រាលី | - | - | ១,០ | - | - | - | - | ២,៩ |
| អង់គ្លេស | - | - | ១,១ | - | ២៣,១ | ៥៩,៧ | - | ១,៦ |
| កាណាដា | ៣,៣ | - | ២,៦ | - | ២,២ | - | - | ៥,១ |
| ហុងកុង | ៤,៣ | - | ១៩,១ | ៦១,៤ | ១៨,៩ | ១៨,៣ | ១១,៤ | ៦២,៧ |
| ផ្សេងៗ | ៥,៣ | - | ៦,៨ | ២៥៧,៣ | ២៨,៣ | ១១,៧ | ១៦,១ | ១២,២ |
| សរុប | ២០៩,៦ | ៨២,៣ | ៤៣០,៨ | ១.១៥៦,៦ | ២១២,៥ | ២.១២៨,៥ | ២៦០,២ | ១.៨៩១,៩ |

(សមាហរេនៃគម្រោងវិនិយោគដែលបានអនុម័ត)

| | | | | | | | | |
|---------------|--------------|--------------|--------------|--------------|--------------|--------------|--------------|--------------|
| កម្ពុជា | ៤៥,៧ | ៦,៨ | ២៦,១ | ៥៥,៩ | ១៣,៦ | ៨៨,៣ | ២១,២ | ៦៩,៣ |
| ចិន | ៥,៧ | ៧,៧ | ២០,៧ | ២,៩ | ៣១,៣ | ២,៨ | ៤៦,៣ | ១០,១ |
| កូរ៉េ | ២,៦ | ១៤,៥ | ១៦,៨ | ១១,៥ | ១២,៩ | ១,៤ | ០,៩ | ១,២ |
| សហរដ្ឋអាមេរិក | ២,៥ | - | - | - | ១,៨ | ០,០ | - | - |
| ថៃ | ៣៦,៣ | ៩,៨ | ៧,៨ | ០,៣ | - | ០,៥ | ៤,៩ | ០,៤ |
| វៀតណាម | - | ៥៤,០ | ០,៣ | ០,២ | - | - | - | ១២,៨ |
| ម៉ាឡេស៊ី | - | - | ០,០ | - | - | - | ១,៥ | ០,១ |
| សាំងហ្គាពួរ | - | - | ១៦,៦ | - | - | ២,៥ | ០,២ | - |
| តៃវ៉ាន់ | ១,០ | ៧,២ | ៤,៦ | ១,៧ | ៦,៣ | ០,២ | ១៤,៤ | ១,៦ |
| អូស្ត្រាលី | - | - | ០,២ | - | - | - | - | ០,២ |
| អង់គ្លេស | - | - | ០,២ | - | ១០,៩ | ២,៨ | - | ០,១ |
| កាណាដា | ១,៦ | - | ០,៦ | - | ១,០ | - | - | ០,៣ |
| ហុងកុង | ២,១ | - | ៤,៤ | ៥,៣ | ៨,៩ | ០,៩ | ៤,៤ | ៣,៣ |
| ផ្សេងៗ | ២,៥ | - | ១,៦ | ២២,២ | ១៣,៣ | ០,៦ | ៦,២ | ០,៦ |
| សរុប | ១០០,០ | ១០០,០ | ១០០,០ | ១០០,០ | ១០០,០ | ១០០,០ | ១០០,០ | ១០០,០ |

* អចលនទ្រព្យ

ប្រភព : ក្រុមប្រឹក្សាអភិវឌ្ឍន៍កម្ពុជា (គណៈកម្មការវិនិយោគកម្ពុជា)

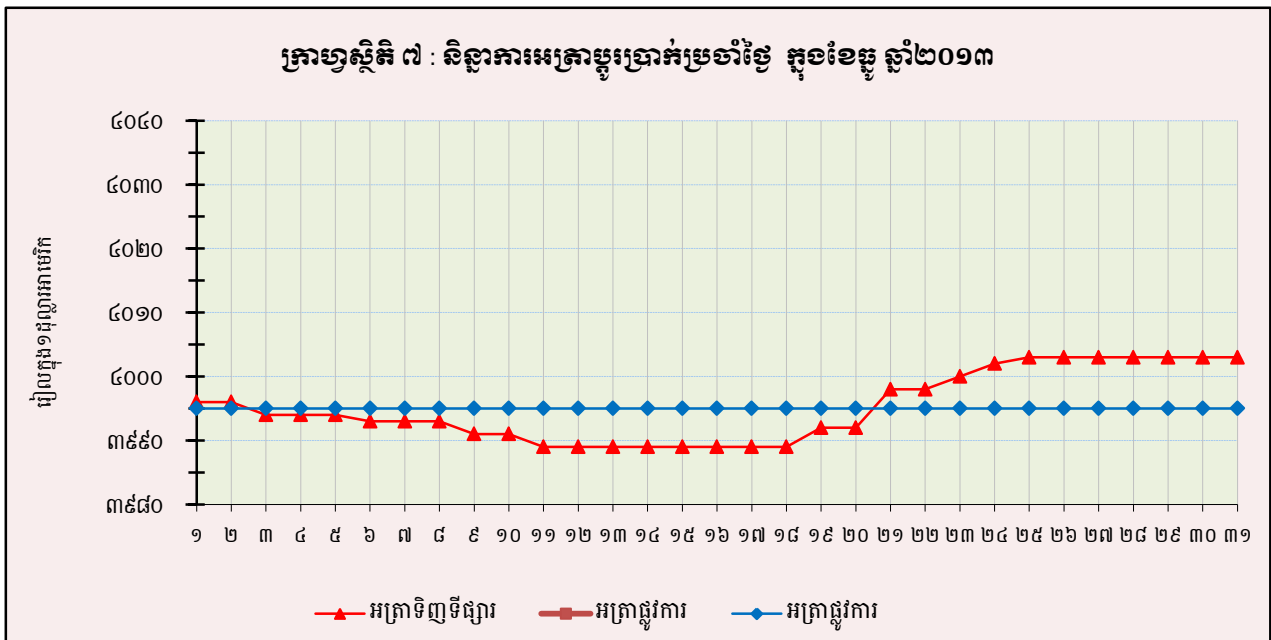
តារាង ៦ : អត្រាប្តូរប្រាក់ប្រចាំថ្ងៃ ក្នុងខែធ្នូ ឆ្នាំ២០១៣

(រៀល/១ដុល្លារអាមេរិក)

| ថ្ងៃ | អត្រាប្តូរប្រាក់ទីផ្សារ | | | អត្រាប្តូរប្រាក់ ផ្លូវការ | បម្រែបម្រួលប្រចាំថ្ងៃ* | |
|--------------|-------------------------|--------------|--------------|------------------------------|------------------------|------------|
| | ទិញ | លក់ | មធ្យម | | គម្លាត | ភាគរយ |
| ១ | ៣.៩៩៦ | ៤.០១០ | ៤.០០៣ | ៣.៩៩៥ | ២,០ | ០,១ |
| ២ | ៣.៩៩៦ | ៤.០០៦ | ៤.០០១ | ៣.៩៩៥ | ០,០ | ០,០ |
| ៣ | ៣.៩៩៤ | ៤.០០៤ | ៣.៩៩៩ | ៣.៩៩៥ | -២,០ | -០,១ |
| ៤ | ៣.៩៩៤ | ៤.០០៣ | ៣.៩៩៩ | ៣.៩៩៥ | ០,០ | ០,០ |
| ៥ | ៣.៩៩៤ | ៤.០០៣ | ៣.៩៩៩ | ៣.៩៩៥ | ០,០ | ០,០ |
| ៦ | ៣.៩៩៣ | ៤.០០១ | ៣.៩៩៧ | ៣.៩៩៥ | -១,០ | ០,០ |
| ៧ | ៣.៩៩៣ | ៤.០០១ | ៣.៩៩៧ | ៣.៩៩៥ | ០,០ | ០,០ |
| ៨ | ៣.៩៩៣ | ៤.០០១ | ៣.៩៩៧ | ៣.៩៩៥ | ០,០ | ០,០ |
| ៩ | ៣.៩៩១ | ៤.០០១ | ៣.៩៩៦ | ៣.៩៩៥ | -២,០ | -០,១ |
| ១០ | ៣.៩៩១ | ៤.០០១ | ៣.៩៩៦ | ៣.៩៩៥ | ០,០ | ០,០ |
| ១១ | ៣.៩៨៩ | ៣.៩៩៨ | ៣.៩៩៤ | ៣.៩៩៥ | -២,០ | -០,១ |
| ១២ | ៣.៩៨៩ | ៣.៩៩៨ | ៣.៩៩៤ | ៣.៩៩៥ | ០,០ | ០,០ |
| ១៣ | ៣.៩៨៩ | ៣.៩៩៨ | ៣.៩៩៤ | ៣.៩៩៥ | ០,០ | ០,០ |
| ១៤ | ៣.៩៨៩ | ៣.៩៩៧ | ៣.៩៩៣ | ៣.៩៩៥ | ០,០ | ០,០ |
| ១៥ | ៣.៩៨៩ | ៣.៩៩៧ | ៣.៩៩៣ | ៣.៩៩៥ | ០,០ | ០,០ |
| ១៦ | ៣.៩៨៩ | ៣.៩៩៧ | ៣.៩៩៣ | ៣.៩៩៥ | ០,០ | ០,០ |
| ១៧ | ៣.៩៨៩ | ៣.៩៩៧ | ៣.៩៩៣ | ៣.៩៩៥ | ០,០ | ០,០ |
| ១៨ | ៣.៩៨៩ | ៣.៩៩៧ | ៣.៩៩៣ | ៣.៩៩៥ | ០,០ | ០,០ |
| ១៩ | ៣.៩៩២ | ៤.០០០ | ៣.៩៩៦ | ៣.៩៩៥ | ៣,០ | ០,១ |
| ២០ | ៣.៩៩២ | ៤.០០០ | ៣.៩៩៦ | ៣.៩៩៥ | ០,០ | ០,០ |
| ២១ | ៣.៩៩៨ | ៤.០០៨ | ៤.០០៣ | ៣.៩៩៥ | ៦,០ | ០,២ |
| ២២ | ៣.៩៩៨ | ៤.០០៨ | ៤.០០៣ | ៣.៩៩៥ | ០,០ | ០,០ |
| ២៣ | ៤.០០០ | ៤.០១១ | ៤.០០៦ | ៣.៩៩៥ | ២,០ | ០,១ |
| ២៤ | ៤.០០២ | ៤.០១៣ | ៤.០០៨ | ៣.៩៩៥ | ២,០ | ០,០ |
| ២៥ | ៤.០០៣ | ៤.០១៤ | ៤.០០៩ | ៣.៩៩៥ | ១,០ | ០,០ |
| ២៦ | ៤.០០៣ | ៤.០១៣ | ៤.០០៨ | ៣.៩៩៥ | ០,០ | ០,០ |
| ២៧ | ៤.០០៣ | ៤.០១៣ | ៤.០០៨ | ៣.៩៩៥ | ០,០ | ០,០ |
| ២៨ | ៤.០០៣ | ៤.០១៣ | ៤.០០៨ | ៣.៩៩៥ | ០,០ | ០,០ |
| ២៩ | ៤.០០៣ | ៤.០១៣ | ៤.០០៨ | ៣.៩៩៥ | ០,០ | ០,០ |
| ៣០ | ៤.០០៣ | ៤.០១៣ | ៤.០០៨ | ៣.៩៩៥ | ០,០ | ០,០ |
| ៣១ | ៤.០០៣ | ៤.០១៣ | ៤.០០៨ | ៣.៩៩៥ | ០,០ | ០,០ |
| មធ្យម | ៣.៩៩៥ | ៤.០០៥ | ៤.០០០ | ៣.៩៩៥ | ០,៣ | ០,០ |

* - គម្លាតអត្រាទិញទីផ្សារប្រចាំថ្ងៃ

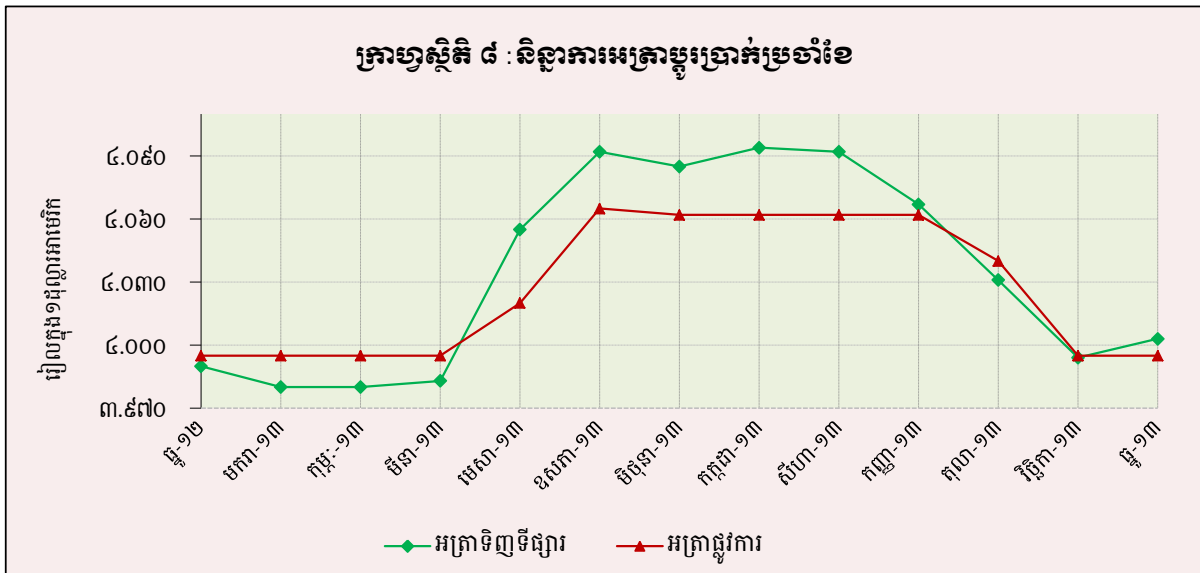
- បម្រែបម្រួលជាភាគរយនៃអត្រាទិញទីផ្សារប្រចាំថ្ងៃ



តារាង ៧ : អត្រាប្តូរប្រាក់ប្រចាំខែ

(អត្រាចុងគ្រា រៀល/១ដុល្លារអាមេរិក)

| | អត្រាប្តូរប្រាក់ទីផ្សារ | | | | អត្រាប្តូរប្រាក់ផ្លូវការ |
|-------------|-------------------------|---------------------------|-------|-------|--------------------------|
| | ទិញ | បម្រែបម្រួល % ប្រចាំខែ | លក់ | មធ្យម | |
| ធ្នូ-០៩ | ៤.១៨១ | ០,៤១ | ៤.១៩០ | ៤.១៨៦ | ៤.១៦៩ |
| ធ្នូ-១០ | ៤.០៤៨ | -០,៦៤ | ៤.០៥៣ | ៤.០៥១ | ៤.០៥៣ |
| ធ្នូ-១១ | ៤.០៥៧ | ០,៦៧ | ៤.០៦៦ | ៤.០៦២ | ៤.០៣៩ |
| ២០១២ | | | | | |
| ឧសភា | ៤.០៩៥ | ១,៣១ | ៤.១០៥ | ៤.១០០ | ៤.០៦៥ |
| មិថុនា | ៤.១០០ | ០,១២ | ៤.១០៩ | ៤.១០៥ | ៤.០៦៥ |
| កក្កដា | ៤.០៧៧ | -០,៥៦ | ៤.០៨៤ | ៤.០៨១ | ៤.០៧០ |
| សីហា | ៤.០៥៣ | -០,៥៩ | ៤.០៦៣ | ៤.០៥៨ | ៤.០៤៥ |
| កញ្ញា | ៤.០៥៥ | ០,០៥ | ៤.០៦២ | ៤.០៥៩ | ៤.០៤៣ |
| តុលា | ៤.០២៥ | -០,៧៤ | ៤.០៣៣ | ៤.០២៩ | ៤.០៣០ |
| វិច្ឆិកា | ៣.៩៩៥ | -០,៧៥ | ៤.០០៣ | ៣.៩៩៩ | ៣.៩៩២ |
| ធ្នូ | ៣.៩៩០ | -០,១៣ | ៣.៩៩៥ | ៣.៩៩៣ | ៣.៩៩៥ |
| ២០១៣ | | | | | |
| មករា | ៣.៩៨០ | -០,២៥ | ៣.៩៨៧ | ៣.៩៨៤ | ៣.៩៩៥ |
| កុម្ភៈ | ៣.៩៨០ | ០,០០ | ៣.៩៨៨ | ៣.៩៨៤ | ៣.៩៩៥ |
| មីនា | ៣.៩៨៣ | ០,០៨ | ៣.៩៨៩ | ៣.៩៨៦ | ៣.៩៩៥ |
| មេសា | ៤.០៥៥ | ១,៨១ | ៤.០៦៧ | ៤.០៦១ | ៤.០២០ |
| ឧសភា | ៤.០៩២ | ០,៩១ | ៤.១០០ | ៤.០៩៦ | ៤.០៦៥ |
| មិថុនា | ៤.០៨៥ | -០,១៧ | ៤.០៩៣ | ៤.០៨៩ | ៤.០៦២ |
| កក្កដា | ៤.០៩៤ | ០,២២ | ៤.១០១ | ៤.០៩៨ | ៤.០៦២ |
| សីហា | ៤.០៩២ | -០,០៥ | ៤.១០០ | ៤.០៩៦ | ៤.០៦២ |
| កញ្ញា | ៤.០៦៧ | -០,៦១ | ៤.០៧៥ | ៤.០៧១ | ៤.០៦២ |
| តុលា | ៤.០៣១ | -០,៨៩ | ៤.០៣៨ | ៤.០៣៥ | ៤.០៤០ |
| វិច្ឆិកា | ៣.៩៩៤ | -០,៩២ | ៤.០០៥ | ៤.០០០ | ៣.៩៩៥ |
| ធ្នូ | ៤.០០៣ | ០,២៣ | ៤.០១៣ | ៤.០០៨ | ៣.៩៩៥ |



តារាង ៨ : តម្លៃប្រាក់រៀលរៀបជាមួយនឹងមិយ៉ាន់ម៉ារដើម្បី

(អត្រាទិញផ្លូវការចុងខែ)

| | អេសធើរើរ (SDR) | ដុល្លារ អាមេរិក | អឺរ៉ូ | យ៉េន ជប៉ុន | ធាន អង់គ្លេស | រូបិ ឥណ្ឌូនេស៊ី | រឹងហ្គីត ម៉ាឡេស៊ី | ប៉េសូ ហ្វីលីពីន | ដុល្លារ សិង្ហបុរី | បាត ថៃ | ដុង វៀតណាម |
|-----------------------------------|-------------------|--------------------|------------|---------------|-----------------|--------------------|----------------------|--------------------|----------------------|-------------|---------------|
| ឯកតា | ១ | ១ | ១ | ១០០ | ១ | ១០០០ | ១ | ១០០ | ១ | ១ | ១០០០ |
| ឆ្នុ-០៩ | ៦.៥១២ | ៤.១៦៥ | ៥.៩៧៨ | ៤.៥០៤ | ៦.៦៩៤ | ៤៤១ | ១.២១៦ | ៩.០១៣ | ២.៩៦៦ | ១២៥ | ២២៥ |
| ឆ្នុ-១០ | ៦.២៤២ | ៤.០៥១ | ៥.៣៨៧ | ៤.៩៧០ | ៦.២៥២ | ៤៥០ | ១.៣១៨ | ៩.២៤៨ | ៣.១៤៣ | ១៣៤ | ២០៨ |
| ឆ្នុ-១១ | ៦.១៨១ | ៤.០៣៩ | ៥.២៣០ | ៥.២០១ | ៦.២២៥ | ៤៤៥ | ១.២៧៤ | ៩.២១០ | ៣.១០៨ | ១២៧ | ១៩២ |
| ឆ្នុ-១២ | ៦.១៤០ | ៣.៩៩៥ | ៥.២៨៥ | ៤.៦៤៥ | ៦.៤៥៦ | ៤១១ | ១.៣០៤ | ៩.៧៣៧ | ៣.២៦៦ | ១៣១ | ១៩១ |
| ២០១៣ | | | | | | | | | | | |
| មករា | ៦.១៥៥ | ៣.៩៩៥ | ៥.៤២០ | ៤.៣៩២ | ៦.៣១២ | ៤១៣ | ១.២៩៦ | ៩.៨៤០ | ៣.២៣២ | ១៣៤ | ១៩២ |
| កុម្មុៈ | ៦.០៥០ | ៣.៩៩៥ | ៥.២៥៥ | ៤.៣២៧ | ៦.០៥៨ | ៤១៣ | ១.២៩២ | ៩.៨១២ | ៣.២៣២ | ១៣៤ | ១៩១ |
| មីនា | ៥.៩៨៥ | ៣.៩៩៥ | ៥.១១៩ | ៤.២៤០ | ៦.០៧០ | ៤១០ | ១.២៩៣ | ៩.៧៩៣ | ៣.២២០ | ១៣៦ | ១៩១ |
| មេសា | ៦.០៦៧ | ៤.០២០ | ៥.២៦៣ | ៤.១០៦ | ៦.២២៦ | ៤១៤ | ១.៣២៧ | ៩.៧៧៤ | ៣.២៥៨ | ១៣៧ | ១៩២ |
| ឧសភា | ៦.០៨៤ | ៤.០៦៥ | ៥.៣០០ | ៤.០២១ | ៦.១៩០ | ៤១៥ | ១.៣២៣ | ៩.៦១៤ | ៣.២២៨ | ១៣៥ | ១៩៤ |
| មិថុនា | ៦.១០៨ | ៤.០៦២ | ៥.២៩៧ | ៤.១២៥ | ៦.១៩៨ | ៤១០ | ១.២៨០ | ៩.៣៥៨ | ៣.២០៧ | ១៣១ | ១៩៣ |
| កក្កដា | ៦.១៥៣ | ៤.០៦២ | ៥.៣៨៨ | ៤.១៤៥ | ៦.១៩១ | ៣៩៦ | ១.២៥២ | ៩.៣៦៤ | ៣.១៩៧ | ១៣០ | ១៩២ |
| សីហា | ៦.១៥៩ | ៤.០៦២ | ៥.៣៧៦ | ៤.១២៨ | ៦.២៩៧ | ៣៧២ | ១.២៣០ | ៩.០៩៩ | ៣.១៨៤ | ១២៦ | ១៩២ |
| កញ្ញា | ៦.២២៦ | ៤.០៦២ | ៥.៤៨១ | ៤.១៥៣ | ៦.៥៦៤ | ៣៦១ | ១.២៥០ | ៩.៣៧០ | ៣.២៣១ | ១២៩ | ១៩២ |
| តុលា | ៦.២៣៦ | ៤.០៤០ | ៥.៥៤៦ | ៤.១០២ | ៦.៤៧៦ | ៣៦២ | ១.២៧៩ | ៩.៣៧៤ | ៣.២៥៩ | ១៣០ | ១៩២ |
| វិច្ឆិកា | ៦.១៣៣ | ៣.៩៩៥ | ៥.៤៣៤ | ៣.៩០៦ | ៦.៥២៧ | ៣៣៣ | ១.២៣៦ | ៩.១៣៤ | ៣.១៨២ | ១២៤ | ១៨៩ |
| ធ្នូ | ៦.១៥២ | ៣.៩៩៥ | ៥.៥១៥ | ៣.៨០៧ | ៦.៥៨៩ | ៣២៧ | ១.២១៥ | ៨.៩៩៩ | ៣.១៥៣ | ១២២ | ១៩០ |
| បម្រែបម្រួលជាភាគរយប្រចាំខែ | ០,៣ | ០,០ | ១,៥ | -២,៥ | ០,៩ | -១,៨ | -១,៧ | -១,៥ | -០,៩ | -១,៦ | ០,៥ |

តារាង ៩ : អត្រាការប្រាក់លើប្រាក់បញ្ញើ និងប្រាក់កម្ចីរបស់ធនាគារ *

(អត្រាមធ្យមប្រចាំឆ្នាំផ្អែកតាមទំហំប្រតិបត្តិការធនាគារ)

| | ធ្នូ-១១ | ធ្នូ-១២ | មករា-១៣ | កុម្ភៈ-១៣ | មីនា-១៣ | មេសា-១៣ | ឧសភា-១៣ | មិថុនា-១៣ | កក្កដា-១៣ | សីហា-១៣ | កញ្ញា-១៣ | តុលា-១៣ | វិច្ឆិកា-១៣ | ធ្នូ-១៣ |
|---|---------|---------|---------|-----------|---------|---------|---------|-----------|-----------|---------|----------|---------|-------------|---------|
| អត្រាការប្រាក់លើប្រាក់បញ្ញើជារៀងរាល់ | | | | | | | | | | | | | | |
| ប្រាក់បញ្ញើសន្សំ | ១,១៩ | ១,១២ | ១,១៤ | ១,១៤ | ១,១៣ | ១,១៤ | ១,១៤ | ១,១៤ | ១,២៣ | ១,១៨ | ១,១៨ | ១,១៨ | ១,១៦ | ១,១៥ |
| ប្រាក់បញ្ញើមានកាលកំណត់ ១ខែ | ២,៨៦ | ២,៦៣ | ២,៦៦ | ២,៦៧ | ២,៦៥ | ២,៦៧ | ២,៦៧ | ២,៦៧ | ២,៦៩ | ២,៦៧ | ២,៦៦ | ២,៦៧ | ២,៦៨ | ២,៦៤ |
| ប្រាក់បញ្ញើមានកាលកំណត់ ៣ខែ | ៤,៣៣ | ៤,០៨ | ៤,១៣ | ៤,១២ | ៤,១០ | ៤,១៤ | ៤,១៤ | ៤,១៦ | ៤,១៥ | ៤,១២ | ៤,១០ | ៤,១០ | ៤,០៦ | ៤,០៣ |
| ប្រាក់បញ្ញើមានកាលកំណត់ ៦ខែ | ៥,២៨ | ៤,៩១ | ៤,៩៦ | ៤,៩៦ | ៤,៩៣ | ៤,៩៨ | ៤,៩៨ | ៥,០០ | ៤,៩៩ | ៤,៩៦ | ៤,៩៤ | ៤,៩៣ | ៤,៨៨ | ៤,៨៤ |
| ប្រាក់បញ្ញើមានកាលកំណត់ ១២ខែ | ៦,១៦ | ៥,៨៨ | ៥,៩៤ | ៥,៩៣ | ៥,៩០ | ៥,៩៥ | ៥,៩៥ | ៥,៩៨ | ៥,៩៨ | ៥,៩៤ | ៥,៩១ | ៥,៩០ | ៥,៨៤ | ៥,៨០ |
| អត្រាការប្រាក់លើប្រាក់បញ្ញើជាដុល្លារ | | | | | | | | | | | | | | |
| ប្រាក់បញ្ញើសន្សំ | ០,៦៣ | ០,៦៣ | ០,៦៤ | ០,៦៤ | ០,៦៣ | ០,៦១ | ០,៦១ | ០,៦២ | ០,៧០ | ០,៨១ | ០,៨១ | ០,៨១ | ០,៧១ | ០,៧១ |
| ប្រាក់បញ្ញើមានកាលកំណត់ ១ខែ | ១,៦៥ | ១,៦៦ | ១,៦៧ | ១,៦៧ | ១,៦៧ | ១,៦៤ | ១,៦៤ | ១,៦៥ | ១,៦៤ | ១,៩១ | ១,៩១ | ១,៩២ | ១,៦២ | ១,៦២ |
| ប្រាក់បញ្ញើមានកាលកំណត់ ៣ខែ | ២,៣៩ | ២,៤១ | ២,៤១ | ២,៤០ | ២,៤១ | ២,៣៨ | ២,៣៨ | ២,៣៨ | ២,៣៧ | ២,៤៦ | ២,៤៦ | ២,៤៥ | ២,៣៤ | ២,៣៣ |
| ប្រាក់បញ្ញើមានកាលកំណត់ ៦ខែ | ៣,៤៣ | ៣,៤៣ | ៣,៤៣ | ៣,៤២ | ៣,៤២ | ៣,៤០ | ៣,៤០ | ៣,៤១ | ៣,៣៨ | ៣,៣៧ | ៣,៣៧ | ៣,៣៦ | ៣,៣៤ | ៣,៣១ |
| ប្រាក់បញ្ញើមានកាលកំណត់ ១២ខែ | ៤,២៩ | ៤,៤៤ | ៤,៤៥ | ៤,៤៤ | ៤,៤៤ | ៤,៤១ | ៤,៤១ | ៤,៤៣ | ៤,៣៩ | ៤,៣៩ | ៤,៣៨ | ៤,៣៧ | ៤,៣៤ | ៤,២៧ |
| អត្រាការប្រាក់លើប្រាក់កម្ចីជារៀងរាល់ | | | | | | | | | | | | | | |
| ១ខែ | ២២,០៩ | ១១,២៨ | ១១,២៧ | ១១,២៩ | ១១,៣០ | ១១,៣៣ | ១១,៣៨ | ១១,៤៣ | ១១,៤៣ | ១១,៤៧ | ១៥,៨២ | ១៥,៨២ | ១៥,៨០ | ១៥,៧៨ |
| ៣ខែ | ១៦,៩៩ | ១១,២៨ | ១១,២៧ | ១១,២៩ | ១១,៣០ | ១១,៣៣ | ១១,៣៨ | ១១,៤៣ | ១១,៤៣ | ១១,៤៧ | ១៥,៨២ | ១៥,៨២ | ១៥,៨០ | ១៥,៧៨ |
| ៦ខែ | ១៦,៩៩ | ១១,២៨ | ១១,២៧ | ១១,២៩ | ១១,៣០ | ១១,៣៣ | ១១,៣៨ | ១១,៤៣ | ១១,៤៣ | ១១,៤៧ | ១៥,៨២ | ១៥,៨២ | ១៥,៨០ | ១៥,៧៨ |
| ១២ខែ | ១៩,៣៥ | ១១,៧៩ | ១១,៧៨ | ១១,៧៦ | ១១,៨០ | ១១,៨៤ | ១១,៨៨ | ១១,៩៣ | ១១,៩៣ | ១១,៩៣ | ១៥,៧៦ | ១៥,៧៦ | ១៥,៧៤ | ១៥,៧២ |
| អត្រាការប្រាក់លើប្រាក់កម្ចីជាដុល្លារ | | | | | | | | | | | | | | |
| ១ខែ | ១៨,៥៧ | ១១,៨១ | ១១,៧៦ | ១១,៧៤ | ១១,៧៨ | ១១,៩១ | ១១,៩៤ | ១១,៩៧ | ៩,៨៣ | ៩,៩០ | ១២,៨៣ | ១១,៩៧ | ១១,៩៨ | ១១,៦៤ |
| ៣ខែ | ១៦,៣៥ | ១០,៨៧ | ១១,៣៩ | ១១,១២ | ១១,១៣ | ១១,២១ | ១១,២២ | ១១,១០ | ១០,០២ | ៩,៩៨ | ១១,៦៥ | ១០,៦៧ | ១០,៦៣ | ១០,៧៤ |
| ៦ខែ | ១៦,៣៨ | ១១,៨៤ | ១១,៨០ | ១១,៧៨ | ១១,៧៦ | ១១,៧៦ | ១១,៧៨ | ១១,៨១ | ១០,៨៤ | ១០,៧៧ | ១២,៧៤ | ១១,៩២ | ១១,៩៣ | ១១,៧៧ |
| ១២ខែ | ១៥,៣៦ | ១១,៦១ | ១១,៨៥ | ១១,៧១ | ១១,៧២ | ១១,៧៦ | ១១,៧៦ | ១១,៧១ | ១១,៤២ | ១១,៣៧ | ១១,៩១ | ១១,៤៣ | ១១,៤០ | ១១,៣៥ |

* រាប់បញ្ចូលធនាគារពាណិជ្ជ និងធនាគារឯកទេស

តារាង ១០ : ស្ថានភាពរូបិយវត្ថុ

(ឯកតា : ពាន់លានរៀល)

| | ឆ្នាំ-១២ | កញ្ញា-១៣ | តុលា-១៣ | វិច្ឆិកា-១៣ | ធ្នូ-១៣ |
|-----------------------------------|-----------|-----------|-----------|-------------|-----------|
| ទ្រព្យសកម្មបរទេសសុទ្ធ | ២១.២៦៤,៧ | ១៨.៧២០,៧ | ២០.៣៩២,១ | ២០.៩៣៦,១ | ២១.២៦០,១ |
| ទ្រព្យសកម្មបរទេស | ២៧.៧២៣,៨ | ២៥.៧៣៩,៧ | ២៧.៦៥៩,០ | ២៨.៣៤២,៤ | ២៨.៥២០,៣ |
| ទ្រព្យអកម្មបរទេស | -៦.៤៥៩,១ | -៧.០១៩,០ | -៧.២៦៦,៨ | -៧.៤០៦,៣ | -៧.២៦០,២ |
| ទ្រព្យសកម្មក្នុងស្រុកសុទ្ធ | ៧.៣២៧,២ | ១០.៦៣៤,៨ | ១០.០២០,១ | ១០.៥៤០,០ | ១១.៥០៨,៣ |
| ឥណទានក្នុងស្រុក | ១៩.៣១២,០ | ២៣.៦៤៥,៦ | ២៣.៥១៧,៣ | ២៣.៨៨០,១ | ២៤.៨២៦,៧ |
| ឥណទេយ្យសុទ្ធចំពោះរដ្ឋាភិបាល | -២.៤៨៦,៤ | -២.៨០៨,៤ | -២.៨៧១,០ | -២.៧៤៩,៥ | -២.៧៩៤,៩ |
| ឥណទេយ្យចំពោះរដ្ឋាភិបាល | ២៧០,៤ | ២៧០,៤ | ២៧០,៤ | ២៧០,៤ | ២៧០,៤ |
| ប្រាក់បញ្ញើរដ្ឋាភិបាល | -២.៧៥៦,៩ | -៣.០៧៨,៩ | -៣.១៤១,៤ | -៣.០១៩,៩ | -៣.០៦៥,៣ |
| ផ្នែកមិនមែនរដ្ឋាភិបាល | ២១.៧៩៨,៥ | ២៦.៤៤៤,០ | ២៦.៣៤៨,៣ | ២៦.៦២៩,៦ | ២៧.៦២១,៥ |
| ចំពោះសហគ្រាសរដ្ឋ | ៥,៦ | ៨,៧ | ៨,៩ | ៩,២ | ១២,៧ |
| ចំពោះផ្នែកឯកជន | ២១.៧៩២,៩ | ២៦.៤៤៥,៣ | ២៦.៣៣៩,៤ | ២៦.៦២០,៤ | ២៧.៦០៨,៨ |
| ក្នុងនោះជារូបិយប័ណ្ណបរទេស | ២៤.៦៥៤,៦ | ២៥.៧០១,៦ | ២៦.២០០,៧ | ២៦.១៣២,៨ | ២៦.៣៧៩,៩ |
| ខ្ទប់ផ្សេងៗសុទ្ធ | -១១.៩៨៤,៩ | -១៣.០១០,៨ | -១៣.៤៩៧,១ | -១៣.៣៤០,១ | -១៣.៣១៨,៤ |
| ប្រាក់បញ្ញើរឹតត្បិត | -៦៥៥,០ | -៧៨៣,៣ | -៧៦៨,១ | -៧៧៧,៤ | -៧៧៨,៣ |
| ដើមទុន និងទុនបម្រុង | -១១.៤៩០,៧ | -១២.២៩៦,៥ | -១២.៣៨៧,៩ | -១២.១៤៥,០ | -១២.១១៥,៥ |
| ផ្សេងៗ | ១៦០,៩ | ៦៩,០ | -៣៤១,២ | -៤១៧,៨ | -៤២៤,៥ |
| រូបិយវត្ថុទូទៅ (M2) | ២៨.៥៩១,៩ | ២៩.៣៥៥,៥ | ៣០.៤១២,៣ | ៣១.៤៧៦,១ | ៣២.៧៦៨,៤ |
| រូបិយវត្ថុ (M1) | ៤.០៤៥,៧ | ៤.៧២០,៨ | ៤.៧៣៤,៦ | ៤.៧៨៩,១ | ៤.៨៧៨,២ |
| រូបិយវត្ថុក្រៅធនាគារ | ៣.៧៥៥,៦ | ៤.៣១៨,៥ | ៤.៣០៨,៣ | ៤.៣៨៩,០ | ៤.៤៥៣,៨ |
| ប្រាក់បញ្ញើចរន្ត | ២៩០,១ | ៤០២,២ | ៤២៦,២ | ៤០០,១ | ៤២៤,៤ |
| រូបិយវត្ថុផ្សេងៗ | ២៤.៥៤៦,២ | ២៤.៦៣៤,៨ | ២៥.៦៧៧,៧ | ២៦.៦៨៧,០ | ២៧.៨៩០,២ |
| ប្រាក់បញ្ញើមានកាលកំណត់និងសន្សំ | ៧៧៩,៨ | ៩១១,៥ | ៩៣៥,១ | ៩៣៧,៥ | ៩៤៥,៣ |
| ប្រាក់បញ្ញើជារូបិយប័ណ្ណ | ២៣.៧៦៦,៤ | ២៣.៧២៣,៣ | ២៤.៧៤២,៦ | ២៥.៧៤៩,៥ | ២៦.៩៤៥,០ |

* ទិន្នន័យកែតម្រូវ

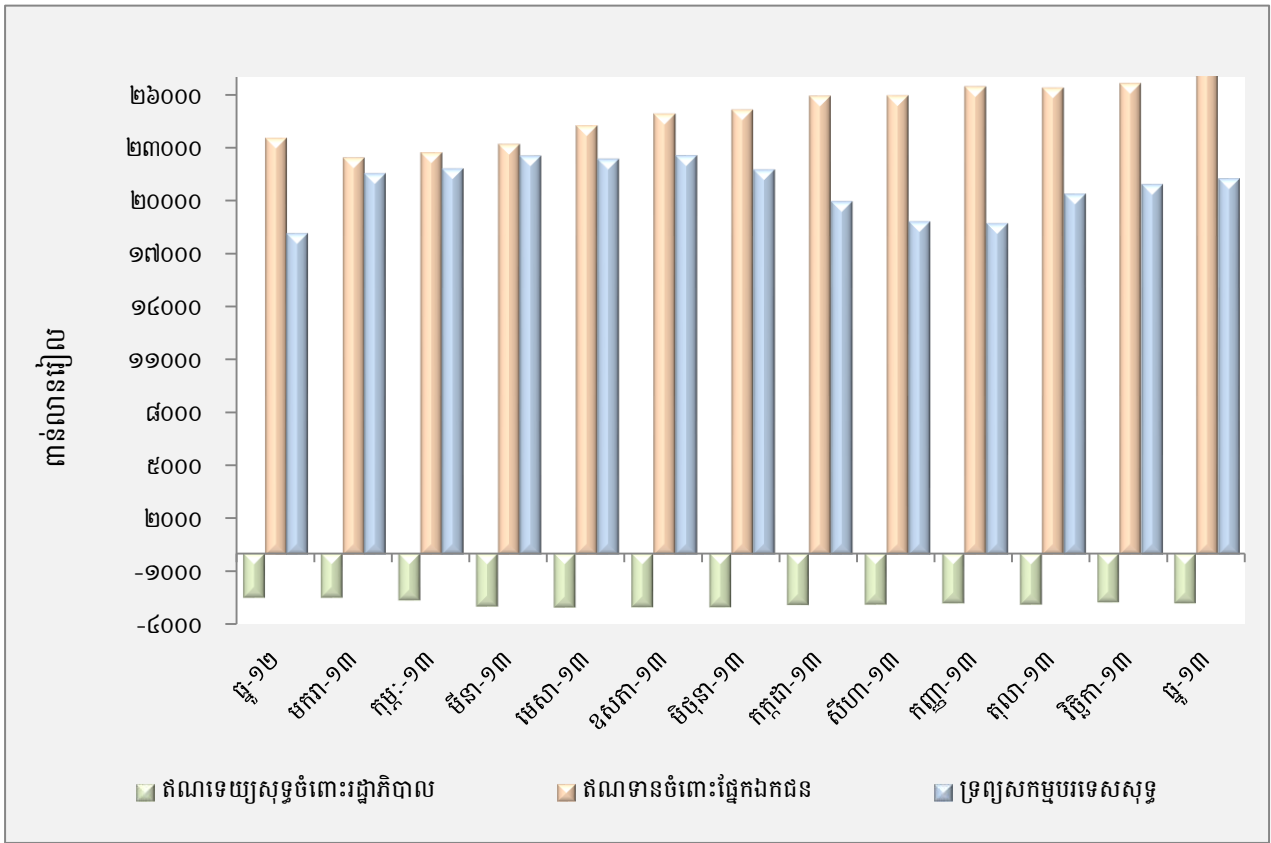
តារាង ១១ : ស្ថានភាពរូបិយវត្ថុ

(បម្រែបម្រួលប្រចាំខែ)

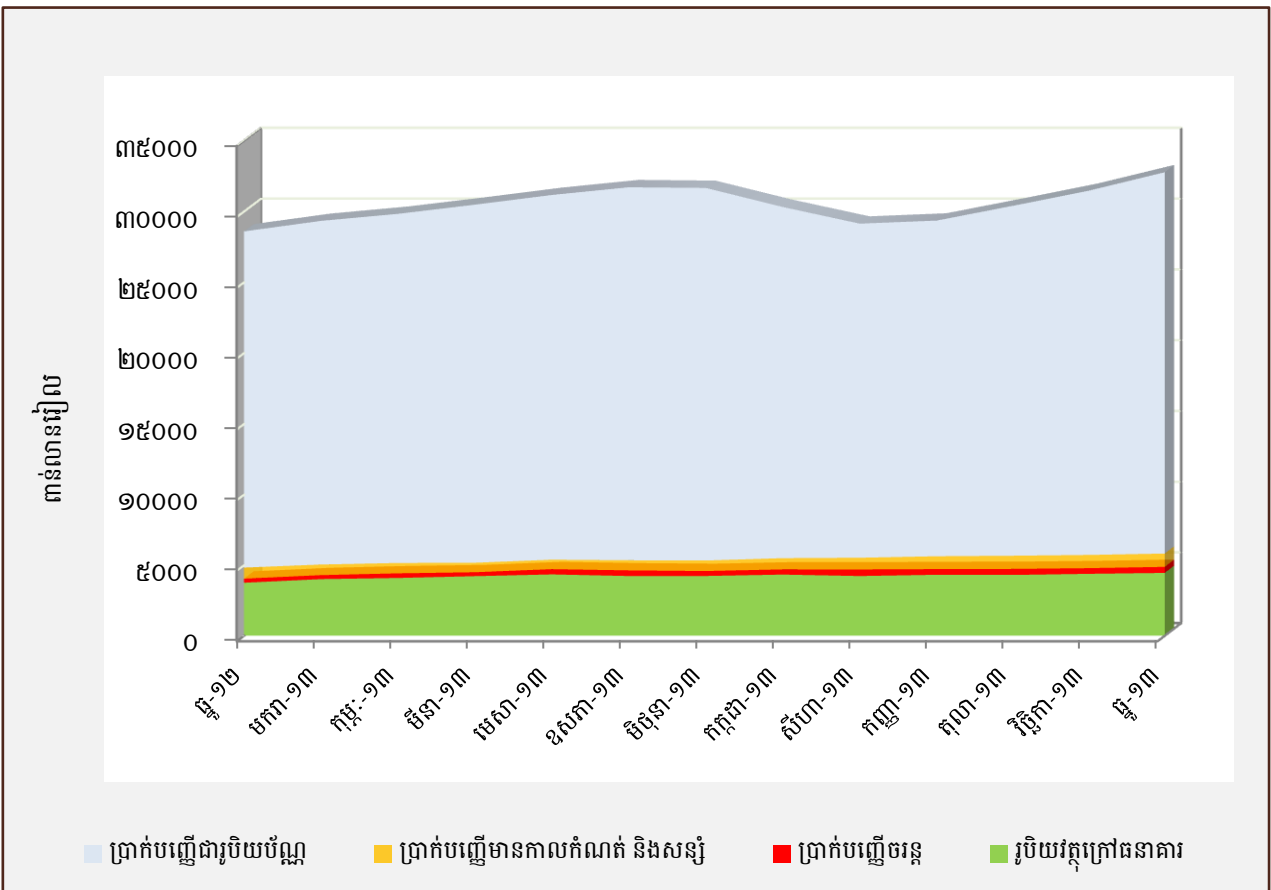
| | បម្រែបម្រួលជាតំណាងរៀង | | | បម្រែបម្រួលជាភាគរយ | | |
|-----------------------------------|-----------------------|----------------|----------------|--------------------|-------------|------------|
| | តុលា-១៣ | វិច្ឆិកា-១៣ | ធ្នូ-១៣ | តុលា-១៣ | វិច្ឆិកា-១៣ | ធ្នូ-១៣ |
| ទ្រព្យសកម្មបរទេសសុទ្ធ | ១.៦៧១,៤ | ៥៤៤,០ | ៣២៤,០ | ៨,៩ | ២,៧ | ១,៥ |
| ទ្រព្យសកម្មបរទេស | ១.៩១៩,៣ | ៦៨៣,៤ | ១៧៧,៩ | ៧,៥ | ២,៥ | ០,៦ |
| ទ្រព្យអកម្មបរទេស | ២៤៧,៨ | ១៣៩,៥ | -១៤៦,១ | ៣,៥ | ១,៩ | -២,០ |
| ទ្រព្យសកម្មក្នុងស្រុកសុទ្ធ | -៦១៤,៧ | ៥១៩,៨ | ៩៦៨,៣ | -៥,៨ | ៥,២ | ៩,២ |
| ឥណទានក្នុងស្រុក | -១២៨,៣ | ៣៦២,៩ | ៩៤៦,៦ | -០,៥ | ១,៥ | ៤,០ |
| ឥណទេយ្យសុទ្ធចំពោះរដ្ឋាភិបាល | -៦២,៦ | ១២១,៥ | -៤៥,៤ | -២,២ | ៤,២ | -១,៧ |
| ឥណទេយ្យចំពោះរដ្ឋាភិបាល | ០,០ | ០,០ | ០,០ | ០,០ | ០,០ | ០,០ |
| ប្រាក់បញ្ញើរដ្ឋាភិបាល | ៦២,៦ | -១២១,៥ | ៤៥,៤ | ២,០ | -៣,៩ | ១,៥ |
| ផ្នែកមិនមែនរដ្ឋាភិបាល | -៦៥,៨ | ២៤១,៣ | ៩៩១,៩ | -០,២ | ០,៩ | ៣,៧ |
| ចំពោះសហគ្រាសរដ្ឋ | ០,១ | ០,៣ | ៣,៥ | ១,៧ | ៣,៩ | ៣៨,០ |
| ចំពោះផ្នែកឯកជន | -៦៥,៩ | ២៤១,០ | ៩៨៨,៤ | -០,២ | ០,៩ | ៣,៧ |
| ក្នុងនោះជារូបិយប័ណ្ណបរទេស | ៤៩៩,១ | -៦៨,០ | ២៤៧,១ | ១,៩ | -០,៣ | ០,៩ |
| ខ្ទង់ផ្សេងៗសុទ្ធ | -៤៨៦,៤ | ១៥៧,០ | ២១២,៧ | -៣,៧ | ១,២ | ០,២ |
| ប្រាក់បញ្ញើវិកលចិត្ត | -១៥,៣ | ៩,៣ | ០,៩ | -១,៩ | ១,២ | ០,១ |
| ដើមទុន និងទុនបម្រុង | ៩១,៤ | -២៤២,៩ | -២៩,៥ | ០,៧ | -២,០ | -០,២ |
| ផ្សេងៗ | -៤១០,២ | -៧៦,៦ | -៦,៨ | -៥៩៤,២ | -២២,៤ | -១,៦ |
| រូបិយវត្ថុទូទៅ (M2) | ១.០៥៦,៨ | ១.០៦៣,៨ | ១.២៩២,៣ | ៣,៦ | ៣,៥ | ៤,១ |
| រូបិយវត្ថុ (M1) | ១៣,៨ | ៥៤,៥ | ៨៩,១ | ០,៣ | ១,២ | ១,៩ |
| រូបិយវត្ថុក្រៅធនាគារ | -១០,២ | ៨០,៧ | ៦៤,៨ | -០,២ | ១,៩ | ១,៥ |
| ប្រាក់បញ្ញើចរន្ត | ២៤,០ | -២៦,១ | ២៤,៣ | ៦,០ | -៦,១ | ៦,១ |
| រូបិយវត្ថុផ្សេងៗ | ១.០៤៣,០ | ១.០០៩,៣ | ១.២០៣,២ | ៤,២ | ៣,៩ | ៤,៥ |
| ប្រាក់បញ្ញើមានកាលកំណត់និងសន្សំ | ២៣,៦ | ២,៤ | ៧,៨ | ២,៦ | ០,៣ | ០,៨ |
| ប្រាក់បញ្ញើជារូបិយប័ណ្ណ | ១.០១៩,៤ | ១.០០៦,៩ | ១.១៩៥,៤ | ៤,៣ | ៤,១ | ៤,៦ |

* ទិន្នន័យកែតម្រូវ

ក្រាហ្វស្ត្រីតិ ៩ : ស្ថានភាពរូបិយវត្ថុ



ក្រាហ្វស្ត្រីតិ ១០ : សមាសភាគនៃការផ្គត់ផ្គង់រូបិយវត្ថុ



តារាង ១២ : តារាងតុល្យការនៃបណ្តាធនាគារទទួលប្រាក់បញ្ញើ

(ឯកតា : ពាន់លានរៀល)

| | ធ្នូ-១២ | កញ្ញា-១៣ | តុលា-១៣ | វិច្ឆិកា-១៣ | ធ្នូ-១៣ |
|---|-----------------|-----------------|-----------------|-----------------|-----------------|
| ទ្រព្យសកម្ម | | | | | |
| ទ្រព្យសកម្មបរទេស | ៨.៧២០,៣ | ៨.៤៤៤,៣ | ៩.១៨៧,៥ | ៨.៦៥៩,៥ | ៨.៥៦៣,៨ |
| សាច់ប្រាក់ និងប្រាក់បញ្ញើនៅធនាគារជាតិ | ៩.៦៧៣,០ | ៧.៨១៩,៧ | ៨.៩៦៨,៥ | ១០.៤៦៦,៨ | ១០.៨១៥,០ |
| ការឱ្យខ្ចី និងបុរេប្រទានទៅនិវាសន | ២១.៧៩៨,៧ | ២៦.៤៥៤,២ | ២៦.៣៨៨,៥ | ២៦.៦២៩,៨ | ២៧.៦២១,៧ |
| រដ្ឋាភិបាល | ០,២ | ០,២ | ០,២ | ០,២ | ០,២ |
| សហគ្រាសរដ្ឋមិនមែនស្ថាប័នហិរញ្ញវត្ថុ | ៥,៦ | ៨,៧ | ៨,៩ | ៩,២ | ១២,៧ |
| ឯកជន | ២១.៧៩២,៩ | ២៦.៤៤៥,៣ | ២៦.៣៧៩,៤ | ២៦.៦២០,៤ | ២៧.៦០៨,៨ |
| អចលនទ្រព្យ និងទ្រព្យសកម្មក្នុងស្រុកផ្សេងៗ | ៤.១៧៨,៦ | ៤.៣៥៨,៦ | ៤.៤៨៤,៦ | ៤.៧១០,៥ | ៤.៩៥០,៣ |
| ទ្រព្យអកម្ម | | | | | |
| ទ្រព្យអកម្មបរទេស | ៦.០៣៨,៥ | ៦.៥៩២,១ | ៦.៨៤១,២ | ៦.៩៨៦,២ | ៦.៨៣៨,៧ |
| ប្រាក់បញ្ញើរបស់និវាសន | ២៤.៧៤៤,២ | ២៤.៩៣២,៦ | ២៦.០០,៤ | ២៦.៩៨៥,០ | ២៨.១៦២,៩ |
| ប្រាក់បញ្ញើចរន្ត | ១៩៨,០ | ២៩៧,៩ | ៣២២,៦ | ២៩៨,០ | ២៧២,៧ |
| ប្រាក់បញ្ញើមានកាលកំណត់ និងសន្សំ | ៧៧៩,៨ | ៩១១,៥ | ៩៣៥,១ | ៩៣៧,៥ | ៩៤៥,៣ |
| ប្រាក់បញ្ញើជាប្រិយប័ណ្ណ | ២៣.៧៦៦,៤ | ២៣.៧២៣,៣ | ២៤.៧៤២,៦ | ២៥.៧៤៩,៥ | ២៦.៩៤៥,០ |
| ទ្រព្យអកម្មក្នុងស្រុកផ្សេងៗ | ៥.៤៥៧,២ | ៦.០១០,៣ | ៦.៥៦៦,៤ | ៦.៧៦៣,៣ | ៧.១៤៦,៧ |
| ដើមទុន និងទុនបម្រុង | ៨.១៣១,០ | ៩.៥៤១,៧ | ៩.៦២១,២ | ៩.៧៣២,១ | ៩.៨០២,៥ |
| សរុបទ្រព្យសកម្ម/ទ្រព្យអកម្ម | ៤៤.៣៧០,៨ | ៤៧.០៧៦,៨ | ៤៩.០២៩,១ | ៥០.៤៦៦,៦ | ៥១.៩៥០,៩ |

* ទិន្នន័យកែតម្រូវ

តារាង ១២ : តារាងតុល្យការនៃបណ្តាធនាគារទទួលប្រាក់បញ្ញើ (ត)

| | ឆ្នាំ-១២ | កញ្ញា-១៣ | តុលា-១៣ | វិច្ឆិកា-១៣ | ឆ្នាំ-១៣ |
|---|---------------------------------------|-----------------|----------------|--------------------|-----------------|
| | (បម្រែបម្រួលប្រាក់ខែជាតំណាង) | | | | |
| ទ្រព្យសកម្ម | | | | | |
| ទ្រព្យសកម្មបរទេស | ៩៦៩,២ | ៦៣៨,១ | ៧៤៣,២ | -៥២៨,០ | -៩៥,៨ |
| សាច់ប្រាក់ និងប្រាក់បញ្ញើនៅធនាគារជាតិ | ៧៣,១ | -៥៦,២ | ១.១៤៨,៨ | ១.៤៩៨,៣ | ៣៤៨,៣ |
| ការឲ្យខ្ចី និងបុរេប្រទានទៅនិវាសន | ៨៤១,២ | ៤៩៦,២ | -៦៥,៨ | ២៤១,៣ | ៩៩១,៩ |
| រដ្ឋាភិបាល | ០,០ | ០,០ | ០,០ | ០,០ | ០,០ |
| សហគ្រាសរដ្ឋមិនមែនស្ថាប័នហិរញ្ញវត្ថុ | ៥,០ | -២,៩ | ០,១ | ០,៣ | ៣,៥ |
| ឯកជន | ៨៣៦,២ | ៤៩៩,១ | -៦៥,៩ | ២៤១,០ | ៩៨៨,៤ |
| អចលនទ្រព្យ និងទ្រព្យសកម្មក្នុងស្រុកផ្សេងៗ | ៦៩,២ | ១៣,៩ | ១២៦,០ | ២២៥,៩ | ២៣៩,៨ |
| ទ្រព្យអកម្ម | | | | | |
| ទ្រព្យអកម្មបរទេស | ៩៣៩,៧ | ៦៥៦,៣ | ២៤៩,១ | ១៤៥,០ | -១៤៧,៥ |
| ប្រាក់បញ្ញើរបស់និវាសន | ៧៩០,៣ | ១៣១,៦ | ១.០៦៧,៧ | ៩៨៤,៦ | ១.១៧៨,០ |
| ប្រាក់បញ្ញើចរន្ត | ១៥,៥ | -៥៩,៧ | ២៤,៨ | -២៤,៧ | -២៥,២ |
| ប្រាក់បញ្ញើមានកាលកំណត់ និងសន្សំ | ៥៣,៩ | ៨១,០ | ២៣,៦ | ២,៤ | ៧,៨ |
| ប្រាក់បញ្ញើជាប្រិយប័ណ្ណ | ៧២០,៩ | ១១០,៣ | ១.០១៩,៤ | ១.០០៦,៩ | ១.១៩៥,៤ |
| ទ្រព្យអកម្មក្នុងស្រុកផ្សេងៗ | ១៧៨,៨ | ១៩៧,៣ | ៥៥៦,០ | ១៩៧,០ | ៣៨៣,៤ |
| ដើមទុន និងទុនបម្រុង | ៤៣,៩ | ១០៦,៧ | ៧៩,៥ | ១១០,៩ | ៧០,៣ |
| សរុបទ្រព្យសកម្ម/ទ្រព្យអកម្ម | ១.៩៥២,៦ | ១.០៩២,០ | ១.៩៥២,៣ | ១.៤៧៧,៥ | ១.៤៨៤,៣ |
| | (បម្រែបម្រួលប្រាក់ខែជាតំណាង) | | | | |
| ទ្រព្យសកម្ម | | | | | |
| ទ្រព្យសកម្មបរទេស | ១២,៥ | ៨,២ | ៨,៨ | -៥,៧ | -១,១ |
| សាច់ប្រាក់ និងប្រាក់បញ្ញើនៅធនាគារជាតិ | ០,៨ | -០,៧ | ១៤,៧ | ១៦,៧ | ៣,៣ |
| ការឲ្យខ្ចី និងបុរេប្រទានទៅនិវាសន | ៤,០ | ១,៩ | -០,២ | ០,៩ | ៣,៧ |
| រដ្ឋាភិបាល | ០,០ | ០,០ | ០,០ | ០,០ | ០,០ |
| សហគ្រាសរដ្ឋមិនមែនស្ថាប័នហិរញ្ញវត្ថុ | ៤៧១,៩ | -២៤,៧ | ១,៧ | ៣,៩ | ៣៨,០ |
| ឯកជន | ៤,០ | ១,៩ | -០,២ | ០,៩ | ៣,៧ |
| អចលនទ្រព្យ និងទ្រព្យសកម្មក្នុងស្រុកផ្សេងៗ | ១,៧ | ០,៣ | ២,៩ | ៥,០ | ៥,១ |
| ទ្រព្យអកម្ម | | | | | |
| ទ្រព្យអកម្មបរទេស | ១៨,៤ | ១១,១ | ៣,៨ | ២,១ | -២,១ |
| ប្រាក់បញ្ញើរបស់និវាសន | ៣,៣ | ០,៥ | ៤,៣ | ៣,៨ | ៤,៤ |
| ប្រាក់បញ្ញើចរន្ត | ៨,៥ | -១៦,៧ | ៨,៣ | -៧,៦ | -៨,៥ |
| ប្រាក់បញ្ញើមានកាលកំណត់ និងសន្សំ | ៧,៤ | ៩,៨ | ២,៦ | ០,៣ | ០,៨ |
| ប្រាក់បញ្ញើជាប្រិយប័ណ្ណ | ៣,១ | ០,៥ | ៤,៣ | ៤,១ | ៤,៦ |
| ទ្រព្យអកម្មក្នុងស្រុកផ្សេងៗ | ៣,៤ | ៣,៤ | ៩,៣ | ៣,០ | ៥,៧ |
| ដើមទុន និងទុនបម្រុង | ០,៥ | ១,១ | ០,៨ | ១,២ | ០,៧ |
| សរុបទ្រព្យសកម្ម/ទ្រព្យអកម្ម | ៤,៦ | ២,៤ | ៤,១ | ២,៩ | ២,៩ |

* ទិន្នន័យកែតម្រូវ

តារាង ១៣ : តារាងតុល្យការធនាគារជាតិនៃកម្ពុជា

(ឯកតា : ពាន់លានរៀល)

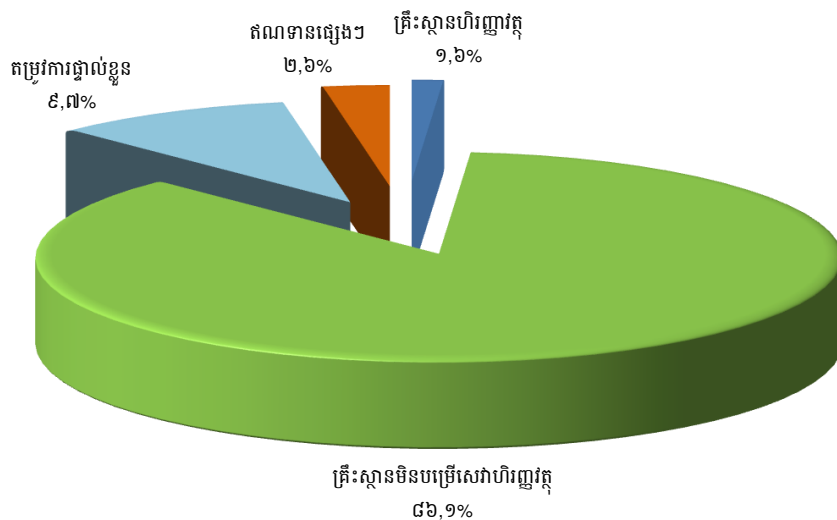
| | ឆ្នាំ-១២ | កញ្ញា-១៣ | តុលា-១៣ | វិច្ឆិកា-១៣ | ឆ្នាំ-១៣ |
|--|-----------------|-----------------|-----------------|-----------------|-----------------|
| ទ្រព្យសកម្ម | | | | | |
| សាច់ប្រាក់ជារៀល និងជារូបិយប័ណ្ណ | ១.១៩៩,៣ | ២.៤១៤,៨ | ២.៦៩៥,០ | ២.៩៧៤,២ | ២.១៤៦,២ |
| ប្រាក់បញ្ញើជារូបិយប័ណ្ណនៅស្ថាប័ន- | | | | | |
| ហិរញ្ញវត្ថុនិងធនាគារបរទេស | ១១.៧៧៣,៣ | ១០.៧៥៦,២ | ១១.៦១៨,១ | ១២.៧០៧,៤ | ១៣.៦៧១,៨ |
| រូបិយវត្ថុជាតិនៅ IMF | ៥៤៦,១ | ៥៣០,៨ | ៥៣០,៨ | ៥៣០,៨ | ៥៣០,៨ |
| ការឱ្យខ្ចីនិងបុរេប្រទាន: | ២៧២,៨ | ៣១៨,១ | ២៧៧,៥ | ២៨០,៧ | ២៨០,៦ |
| ចំពោះធនាគារពាណិជ្ជ | ២,៦ | ៤៧,៩ | ៧,៣ | ១០,៥ | ១០,៤ |
| ចំពោះរដ្ឋាភិបាល | ២៧០,២ | ២៧០,២ | ២៧០,២ | ២៧០,២ | ២៧០,២ |
| ការកាន់កាប់សិទ្ធិដកពិសេស (Special Drawing Rights) | ៤២១,៤ | ៤២៩,៤ | ៤៣៤,១ | ៤២៦,៩ | ៤២៨,៣ |
| វិនិយោគលើមូលបត្រ | ៣.៥៦៧,៨ | ២.៣៨៤,៧ | ២.៣៩៩,៩ | ២.៥៥៩,២ | ២.៧៦០,៨ |
| លោហធាតុមានតម្លៃនៅបរទេស | ២.៦៤៩,៣ | ២.១៧៩,៣ | ២.១៦៧,៥ | ១.៩៨៩,២ | ១.៩១៦,៩ |
| អចលនទ្រព្យ | ៨៥៧,៩ | ៨៨២,៤ | ៨៩១,៨ | ៨៨៩,៨ | ៩០៥,១ |
| ទ្រព្យសកម្មផ្សេងៗ | ២៤,៨ | ៦,១ | ១៧,៧ | ២៦,២ | ៨,០ |
| ទ្រព្យអកម្ម | | | | | |
| រូបិយវត្ថុបោះផ្សាយ | ៤.៥៩៨,៤ | ៥.៥០៧,៨ | ៥.៥២៥,២ | ៥.៧៤០,៧ | ៥.៧៤៩,៤ |
| ប្រាក់បញ្ញើរបស់ធនាគារពាណិជ្ជ | ៩.៦៦៧,៩ | ៧.៧៤៥,២ | ៨.៨៧៤,៩ | ១០.៣៦៦,០ | ១០.៦២៨,៥ |
| បំណុលចំពោះមូលនិធិអន្តរជាតិ | ១.០៦៤,៩ | ១.០៥៩,៣ | ១.០៦០,១ | ១.០៥១,៤ | ១.០៥៣,០ |
| ប្រាក់បញ្ញើរបស់រដ្ឋាភិបាល | ២.៣៩៣,៣ | ២.៥៩៤,៥ | ២.៥៦៤,៩ | ២.៥៧១,៧ | ២.៦១០,៧ |
| វិលសំបង្ហូរទុក | ២០៦,២ | ២១២,៤ | ២១៣,៦ | ២១៥,២ | ២១៦,៩ |
| សំវិធានធន | ២៦០,៤ | ២៦១,៨ | ២៦២,០ | ២៦២,២ | ២៦២,៣ |
| ដើមទុន | ១០០,០ | ១០០,០ | ១០០,០ | ១០០,០ | ១០០,០ |
| ទុនបម្រុង | ៣.១៧២,០ | ២.៥៩៦,៥ | ២.៦១៧,៥ | ២.២៧១,៨ | ២.១៧៩,៩ |
| លទ្ធផលជាមូលដ្ឋាន | -១៨២,៨ | -២៦៧,២ | -២៦៧,២ | -២៦៧,២ | -២៦៧,២ |
| (ប្រាក់ចំណេញឆ្នាំនេះមិនទាន់បែងចែក) | | | | | |
| ទ្រព្យអកម្មផ្សេងៗ | ៣២,២ | ៩១,៥ | ៨១,៤ | ៧២,៦ | ១១៤,៩ |
| សរុបទ្រព្យសកម្ម/ទ្រព្យអកម្ម | ២១.៣១២,៦ | ១៩.៩០១,៩ | ២១.០៣២,៤ | ២២.៣៨៤,៤ | ២២.៦៤៨,៤ |

តារាង ១៤ : ឥណទានផ្តល់ដោយធនាគារទទួលបានប្រាក់បញ្ញើតាមប្រភេទជំនួញ

(ឯកតា : ពាន់លានរៀល)

| | ឆ្នាំ១២ | កញ្ញា-១៣ | តុលា-១៣ | វិច្ឆិកា-១៣ | ធ្នូ-១៣ |
|---|-----------------|-----------------|-----------------|-----------------|-----------------|
| ១. គ្រឹះស្ថានហិរញ្ញវត្ថុ | ៥៣៧,១ | ៣៥៧,៦ | ៣២៧,៤ | ៣៧៥,០ | ៤៦៩,៧ |
| ១.១ ធនាគារជាតិនៃកម្ពុជា | ០,០ | ០,០ | ០,០ | ០,០ | ០,០ |
| ១.២ គ្រឹះស្ថានហិរញ្ញវត្ថុទទួលបានប្រាក់បញ្ញើ | ៣៣០,៧ | ១៤៧,៧ | ១៣១,៦ | ១៨៧,៨ | ២៧៤,៦ |
| ១.៣ គ្រឹះស្ថានហិរញ្ញវត្ថុផ្សេងៗទៀត | ២០៦,៤ | ២០៩,៩ | ១៩៥,៨ | ១៨៧,២ | ១៩៥,១ |
| ២. គ្រឹះស្ថានមិនបម្រើសេវាហិរញ្ញវត្ថុ | ២០.៤០២,៩ | ២៤.២៦៣,៨ | ២៤.៨៥៧,៩ | ២៥.០៩២,១ | ២៥.៦៩៦,៣ |
| ២.១ កសិកម្ម រុក្ខាប្រមាញ់ និងនេសាទ | ២.២៨៨,១ | ២.៧៥៦,៤ | ២.៧២៦,២ | ២.៧៦៤,១ | ២.៨៩០,២ |
| ២.២ ឧស្សាហកម្មរ៉ែ | ៨៣,៦ | ៧៨,៧ | ៧៨,៣ | ១១៧,៩ | ១៥៨,១ |
| ២.៣ កម្មនិយមកម្ម | ២.២០៦,៨ | ២.៩១១,៩ | ២.៩៣៥,៩ | ២.៩៨៧,០ | ៣.២៧៤,៦ |
| ២.៤ ការផ្គត់ផ្គង់សេវាសាធារណៈ | ២២៣,៩ | ១៦៨,៣ | ១៨២,៥ | ១៧៥,៩ | ១៩១,១ |
| ២.៥ សំណង់ | ១.៧៨៥,១ | ២.១៦៩,៥ | ២.១៧០,៨ | ២.១៦៥,២ | ២.៣០៦,៦ |
| ២.៦ ការជួញដូរដុំ | ៤.១៨៩,៤ | ៥.១៧៨,១ | ៥.៦១៦,១ | ៥.៧៧៣,៨ | ៥.៣៨១,២ |
| ២.៧ ការជួញដូររាយ | ៣.៦៩៧,០ | ៤.៣៤៥,២ | ៤.៤០៧,៨ | ៤.៣២៤,៦ | ៤.៤៣១,៥ |
| ២.៨ សណ្ឋាគារ និងភោជនីយដ្ឋាន | ១.៤១៦,៤ | ១.៧៧០,៩ | ១.៧៧៨,៥ | ១.៨២១,៧ | ១.៨៤៩,៥ |
| ២.៩ ដឹកជញ្ជូន និងស្តុកបណ្តោះអាសន្ន | ៣០៩,៨ | ៣៧៣,០ | ៣៧១,៧ | ៣៦០,០ | ៣៨៩,២ |
| ២.១០ បណ្តាញព័ត៌មាននិងទូរគមនាគមន៍ | ៧៨៤,៨ | ៤០៧,២ | ៣៩៦,៧ | ៣៨៧,០ | ៤៦៨,៨ |
| ២.១១ អាជីវកម្មជួល និងភតិសន្យាប្រតិបត្តិការមិនរាប់បញ្ចូលភតិសន្យា និងការជួលអចលនទ្រព្យ | ៣០៧,៨ | ៣៣៥,៦ | ៣៥១,៦ | ៣៤៥,៣ | ៣៤៦,០ |
| ២.១២ ការជួញដូរអចលនទ្រព្យ | ៧៣៣,៤ | ៩៥០,៣ | ៩៤៤,៤ | ៩៦០,៨ | ១.០០០,៩ |
| ២.១៣ សេវាកម្មមិនមែនហិរញ្ញវត្ថុផ្សេងៗទៀត | ២.៣៧៦,៩ | ២.៨១៨,៧ | ២.៨៩៧,៤ | ២.៩០៨,៧ | ៣.០០៨,៦ |
| ៣. កម្មវត្ថុការផ្តល់ខ្លួន | ២.៣៣៦,៤ | ២.៨៦៦,៧ | ២.៨៤៩,៨ | ២.៨៣៣,៤ | ២.៨៨០,៣ |
| ៣.១ ការឱ្យខ្ចីជាបុគ្គល | ៩៨២,១ | ១.២៤៥,៥ | ១.២១៦,៨ | ១.២០៩,៤ | ១.២៣៩,២ |
| ៣.២ ការឱ្យខ្ចីតាមប័ណ្ណឥណទាន | ៣៦,០ | ៤៤,៧ | ៤៤,៦ | ៤៥,៧ | ៤៧,៤ |
| ៣.៣ ការឱ្យខ្ចីទិញផ្ទះជាបុគ្គលិកផ្ទាល់ខ្លួន | ១.៣១៨,៣ | ១.៥៧៦,៥ | ១.៥៨៨,៤ | ១.៥៧៨,៣ | ១.៥៩៣,៨ |
| ៤. ឥណទានផ្សេងៗ | ៤៨៥,២ | ៧៦៩,២ | ៧៧៥,៨ | ៧៩៨,១ | ៧៨៤,៥ |
| សរុបឥណទានដុល | ២៣.៧៦១,៦ | ២៨.២៥៧,៣ | ២៨.៨១០,៩ | ២៩.០៩៨,៦ | ២៩.៨៣៤,៨ |

ប្រាប្រាស៊ីតិ ១១ : ឥណទានផ្តល់ដោយធនាគារទទួលបានប្រាក់បញ្ញើតាមប្រភេទជំនួញ តុលាខែធ្នូ ឆ្នាំ២០១៣ (គិតជាភាគរយនៃឥណទានសរុប)



* ទិន្នន័យកែតម្រូវ

តារាង ១៥ : បរិម្រេបប្រចាំខែនៃឥណទានផ្តល់ដោយធនាគារទទួលបានប្រាក់បញ្ញើតាមប្រភេទជំនួញ

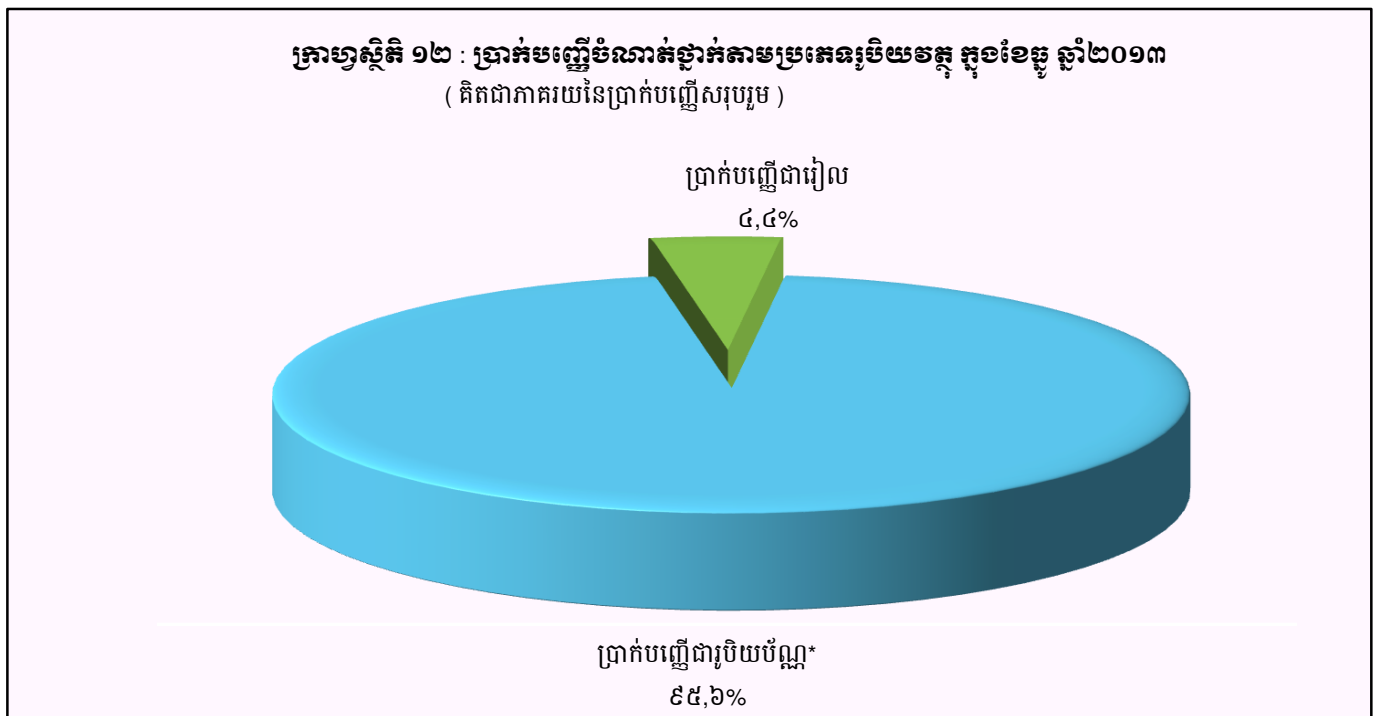
| | ធ្នូ-១២ | កញ្ញា-១៣ | តុលា-១៣ | វិច្ឆិកា-១៣ | ធ្នូ-១៣ |
|---|----------------|--------------|--------------|---------------|--------------|
| (បរិម្រេបប្រចាំខែជាតារាងណនឡែង) | | | | | |
| ១. គ្រឹះស្ថានហិរញ្ញវត្ថុ | ៩៤,៨ | -១៧,៥ | -៣០,១ | ៤៧,៥ | ៩៤,៧ |
| ១.១ ធនាគារជាតិនៃកម្ពុជា | ០,០ | ០,០ | ០,០ | ០,០ | ០,០ |
| ១.២ គ្រឹះស្ថានហិរញ្ញវត្ថុទទួលប្រាក់បញ្ញើ | ៨៣,១ | ០,០ | -១៦,១ | ៥៦,២ | ៨៦,៨ |
| ១.៣ គ្រឹះស្ថានហិរញ្ញវត្ថុផ្សេងៗទៀត | ១១,៧ | -១៧,៤ | -១៤,០ | -៨,៦ | ៧,៩ |
| ២. គ្រឹះស្ថានមិនមែនសហគ្រាសហិរញ្ញវត្ថុ | ១.៥០៤,៩ | ៥៣១,១ | ៥៩៤,១ | ២៣៤,២ | ៦០៤,២ |
| ២.១ កសិកម្ម រុក្ខាប្រមាញ់ និងនេសាទ | ១៦២,០ | ៥៨,៨ | -៣០,៣ | ៣៨,០ | ១២៦,១ |
| ២.២ ឧស្សាហកម្មរ៉ែ | -៤៧,៨ | ០,១ | -០,៤ | ៣៩,៦ | ៤០,២ |
| ២.៣ កម្មន្តសាលកម្ម | ៣៥១,៩ | ៧៩,៩ | ២៤,១ | ៥១,០ | ២៨៧,៦ |
| ២.៤ ការផ្គត់ផ្គង់សេវាសាធារណៈ | ៦,២ | -៤១,៥ | ១៤,២ | -៦,៥ | ១៥,២ |
| ២.៥ សំណង់ | ២៨១,៧ | ២៧,០ | ១,៣ | -៥,៧ | ១៤១,៤ |
| ២.៦ ការជួញដូរដុំ | ៣៨៣,៨ | ២៤៧,២ | ៤៣៨,០ | ១៥៧,៧ | -៣៩២,៦ |
| ២.៧ ការជួញដូររាយ | ៦២,២ | ១១១,៦ | ៦២,៦ | -៨៣,២ | ១០៦,៩ |
| ២.៨ សណ្ឋាគារ និងភោជនីយដ្ឋាន | -១១២,៤ | -៤៦,៥ | ៧,៦ | ៤៣,២ | ២៧,៨ |
| ២.៩ ដឹកជញ្ជូន និងស្តុកបណ្តោះអាសន្ន | ១១,៤ | -៤,២ | -១,៤ | -១១,៦ | ២៩,២ |
| ២.១០ បណ្តាញព័ត៌មាននិងទូរគមនាគមន៍ | ៣២៤,៦ | ២,៩ | -១០,៤ | -៩,៧ | ៨១,៨ |
| ២.១១ អាជីវកម្មជួល និងភតិសន្យាប្រតិបត្តិការ មិនរាប់បញ្ចូលភតិសន្យា និងការជួលអចលនទ្រព្យ | ២,២ | ៩,៤ | ១៦,០ | -៦,៣ | ០,៧ |
| ២.១២ ការជួញដូរអចលនទ្រព្យ | ១៦,៥ | ២៨,៩ | -៥,៩ | ១៦,៥ | ៤០,០ |
| ២.១៣ សេវាកម្មមិនមែនហិរញ្ញវត្ថុផ្សេងៗទៀត | ៦២,៦ | ៥៧,៥ | ៧៨,៨ | ១១,៣ | ៩៩,៩ |
| ៣. កម្រិតការផ្តល់ខ្លួន | ៧០,២ | ៨១,៦ | -១៦,៩ | -១៦,៤ | ៤៦,៩ |
| ៣.១ ការឱ្យខ្ចីជាបុគ្គល | ៥១,៦ | ៥២,៧ | -២៨,៧ | -៧,៤ | ២៩,៧ |
| ៣.២ ការឱ្យខ្ចីតាមប័ណ្ណឥណទាន | -០,១ | ៣,១ | -០,១ | ១,១ | ១,៧ |
| ៣.៣ ការឱ្យខ្ចីទិញផ្ទះជាកម្មសិទ្ធិផ្ទាល់ខ្លួន | ១៨,៦ | ២៥,៧ | ១១,៩ | -១០,១ | ១៥,៤ |
| ៤. ឥណទានផ្សេងៗ | ៤០,១ | -៣,៨ | ៦,៦ | ២២,២ | -៩,៥ |
| សរុបឥណទានដុល | ១.៧០៩,៩ | ៥៩១,៥ | ៥៥៣,៦ | -២៨៧,៦ | ៧៣៦,៣ |
| (បរិម្រេបប្រចាំខែជាតារាងយ) | | | | | |
| ១. គ្រឹះស្ថានហិរញ្ញវត្ថុ | ២១,៤ | -៤,៧ | -៤,៤ | ១៤,៥ | ២៥,៣ |
| ១.១ ធនាគារជាតិនៃកម្ពុជា | ០,០ | ០,០ | ០,០ | ០,០ | ០,០ |
| ១.២ គ្រឹះស្ថានហិរញ្ញវត្ថុទទួលប្រាក់បញ្ញើ | ៣៣,៦ | ០,០ | -១០,៩ | ៤២,៧ | ៤៦,២ |
| ១.៣ គ្រឹះស្ថានហិរញ្ញវត្ថុផ្សេងៗទៀត | ៦,០ | -៧,៧ | -៦,៧ | -៤,៤ | ៤,២ |
| ២. គ្រឹះស្ថានមិនមែនសហគ្រាសហិរញ្ញវត្ថុ | ៤,០ | ២,២ | ២,៤ | ០,៩ | ២,៤ |
| ២.១ កសិកម្ម រុក្ខាប្រមាញ់ និងនេសាទ | ៧,៦ | ២,២ | -១,១ | ១,៤ | ៤,៦ |
| ២.២ ឧស្សាហកម្មរ៉ែ | -៣៦,៤ | ០,២ | -០,៥ | ៥០,៦ | ៣៤,១ |
| ២.៣ កម្មន្តសាលកម្ម | ១៩,០ | ២,៨ | ០,៨ | ១,៧ | ៩,៦ |
| ២.៤ ការផ្គត់ផ្គង់សេវាសាធារណៈ | ២,៨ | -១៩,៨ | ៨,៤ | -៣,៦ | ៨,៦ |
| ២.៥ សំណង់ | ១៨,៧ | ១,៣ | ០,១ | -០,៣ | ៦,៥ |
| ២.៦ ការជួញដូរដុំ | ១០,១ | ៥,០ | ៨,៥ | ២,៨ | -៦,៨ |
| ២.៧ ការជួញដូររាយ | ១,៧ | ២,៦ | ១,៤ | -១,៩ | ២,៥ |
| ២.៨ សណ្ឋាគារ និងភោជនីយដ្ឋាន | -៧,៤ | -២,៦ | ០,៤ | ២,៤ | ១,៥ |
| ២.៩ ដឹកជញ្ជូន និងស្តុកបណ្តោះអាសន្ន | ៣,៨ | -១,១ | -០,៤ | -៣,១ | ៨,១ |
| ២.១០ បណ្តាញព័ត៌មាននិងទូរគមនាគមន៍ | ៧០,៥ | ០,៧ | -២,៦ | -២,៥ | ២១,១ |
| ២.១១ អាជីវកម្មជួល និងភតិសន្យាប្រតិបត្តិការ មិនរាប់បញ្ចូលភតិសន្យា និងការជួលអចលនទ្រព្យ | ០,៧ | ២,៩ | ៤,៨ | -១,៨ | ០,២ |
| ២.១២ ការជួញដូរអចលនទ្រព្យ | ២,៣ | ៣,១ | -០,៦ | ១,៧ | ៤,២ |
| ២.១៣ សេវាកម្មមិនមែនហិរញ្ញវត្ថុផ្សេងៗទៀត | ២,៧ | ២,១ | ២,៨ | ០,៤ | ៣,៤ |
| ៣. កម្រិតការផ្តល់ខ្លួន | ៣,១ | ២,៩ | -០,៦ | -០,៦ | ១,៧ |
| ៣.១ ការឱ្យខ្ចីជាបុគ្គល | ៥,៥ | ៤,៤ | -២,៣ | -០,៦ | ២,៥ |
| ៣.២ ការឱ្យខ្ចីតាមប័ណ្ណឥណទាន | -០,២ | ៧,៥ | -០,៣ | ២,៥ | ៣,៨ |
| ៣.៣ ការឱ្យខ្ចីទិញផ្ទះជាកម្មសិទ្ធិផ្ទាល់ខ្លួន | ១,៤ | ១,៧ | ០,៨ | -០,៦ | ១,០ |
| ៤. ឥណទានផ្សេងៗ | ៩,០ | -០,៥ | ០,៩ | ២,៩ | -១,២ |
| សរុបឥណទានដុល | ៧,៤ | ២,១ | ២,០ | ១,០ | ២,៥ |

តារាង ១៦ : ប្រាក់បញ្ញើលើធនាគារទទួលប្រាក់បញ្ញើ

(ឯកតា : ពាន់លានរៀល)

| | ឆ្នុ-១២ | កញ្ញា-១៣ | តុលា-១៣ | វិច្ឆិកា-១៣ | ឆ្នុ-១៣ |
|---------------------------------|-----------------|-----------------|-----------------|-----------------|-----------------|
| ប្រាក់បញ្ញើជាទៀង | | | | | |
| ប្រាក់បញ្ញើចរន្ត | ២៧៨,៦ | ៤៥៥,៩ | ៥២៣,០ | ៤០៦,៣ | ៣៦៩,៥ |
| ប្រាក់បញ្ញើសន្សំ | ៣៥៨,១ | ៤២៤,៩ | ៤៣១,០ | ៣៩០,៩ | ៣៥១,២ |
| ប្រាក់បញ្ញើមានកាលកំណត់ | ៣៩៩,៧ | ៤៩១,០ | ៥០៤,១ | ៥៤៣,៤ | ៥៨៥,៤ |
| ប្រាក់បញ្ញើផ្សេងៗ | ១៤,៣ | ២០,៤ | ២២,៨ | ២៤,៥ | ២១,៩ |
| សរុប | ១.០៥០,៧ | ១.៣៩២,២ | ១.៤៨១,០ | ១.៣៦៥,២ | ១.៣២៧,៩ |
| ប្រាក់បញ្ញើជាប្រតិបត្តិ* | | | | | |
| ប្រាក់បញ្ញើចរន្ត | ៥.៣២០,៤ | ៥.៦៦៨,៧ | ៥.៩៣៤,៦ | ៦.៣៤១,១ | ៧.១២៨,២ |
| ប្រាក់បញ្ញើសន្សំ | ៨.៥៩០,៥ | ៧.៨៧២,៥ | ៨.៤៦៦,២ | ៨.៨១៣,៥ | ៩.១៥០,៣ |
| ប្រាក់បញ្ញើមានកាលកំណត់ | ១១.២៩៩,១ | ១១.៤៩៨,២ | ១១.៧៨២,០ | ១១.៩៨០,៥ | ១២.១៦២,៥ |
| ប្រាក់បញ្ញើផ្សេងៗ | ៦៤៩,៨ | ៤៧៩,៣ | ៤១៨,៣ | ៤៨៨,១ | ៤៣៥,០ |
| សរុប | ២៥.៨៥៩,៨ | ២៥.៥១៨,៧ | ២៦.៥០១,២ | ២៧.៦២៣,៣ | ២៨.៨៧៦,១ |
| សរុបរួម | ២៦.៩១០,៦ | ២៦.៩១១,០ | ២៨.០៨២,២ | ២៨.៩៨៨,៥ | ៣០.២០៤,០ |

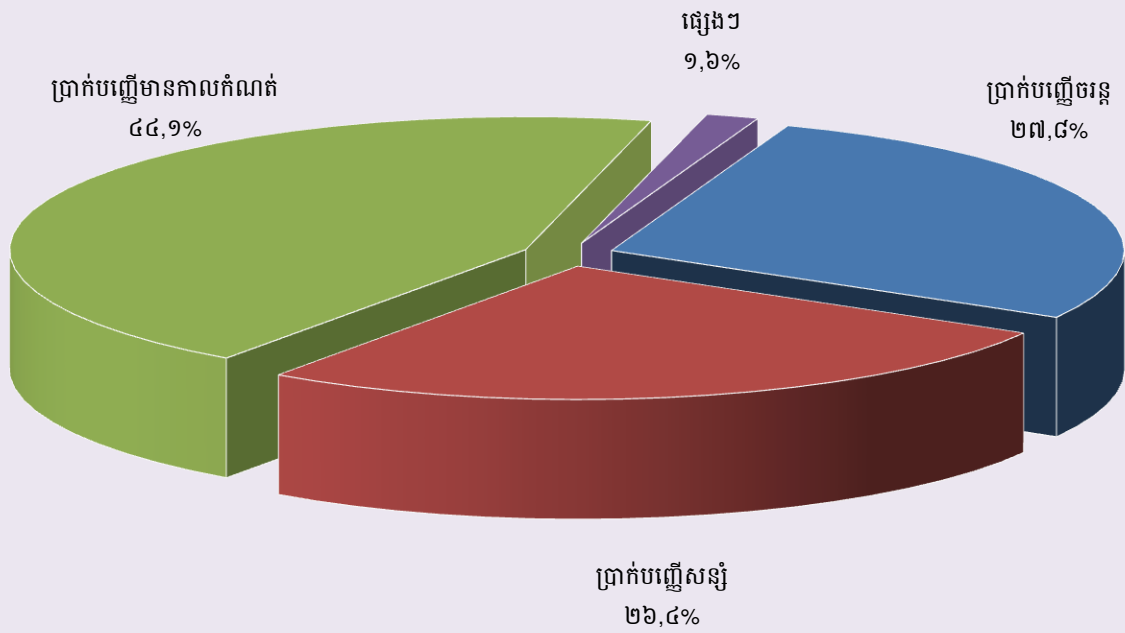
* ប្រាក់បញ្ញើជាប្រតិបត្តិរបស់និវាសនិក និងអនិវាសនិកកម្ពុជា



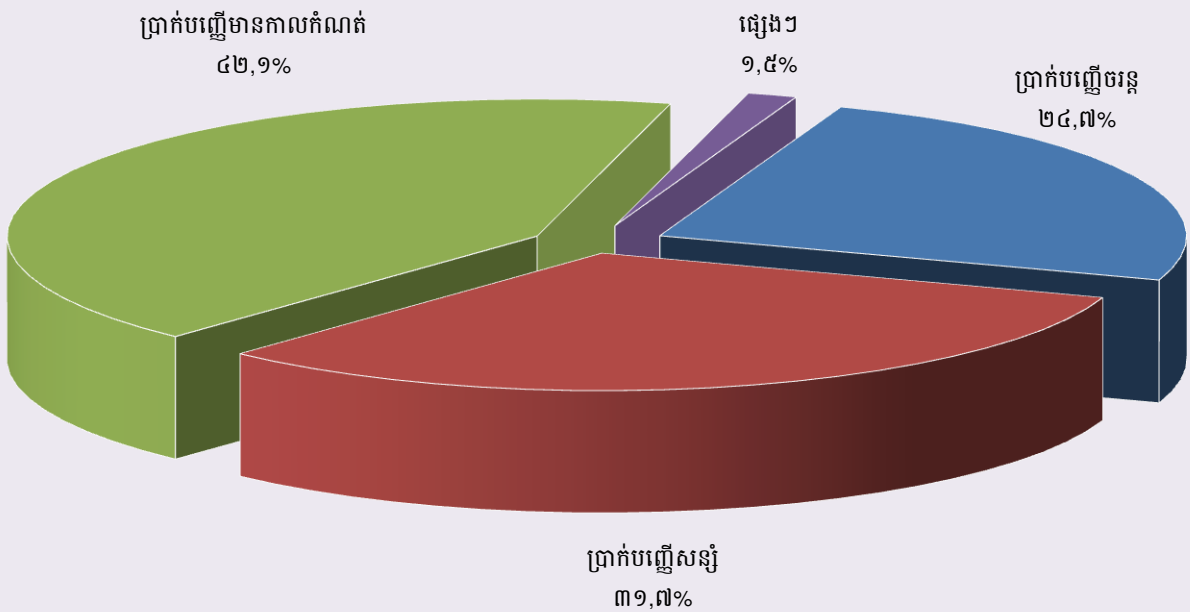
តារាង ១៧ : បម្រែបម្រួលប្រចាំខែនៃប្រតិបត្តិការប្រាក់បញ្ញើរបស់ធនាគារទទួលប្រាក់បញ្ញើ

| | ធ្នូ-១២ | កញ្ញា-១៣ | តុលា-១៣ | វិច្ឆិកា-១៣ | ធ្នូ-១៣ |
|--------------------------------------|--------------|--------------|----------------|----------------|----------------|
| (បម្រែបម្រួលប្រចាំខែជាពាណិជ្ជកម្ម) | | | | | |
| ប្រាក់បញ្ញើជារៀងរាល់ថ្ងៃ | | | | | |
| ប្រាក់បញ្ញើចរន្ត | -៣៤,៤ | -៤០,៤ | ៦៧,១ | -១១៦,៧ | -៣៦,៩ |
| ប្រាក់បញ្ញើសន្សំ | ៥០,៥ | ១៧,២ | ៦,២ | -៤០,១ | -៣៩,៧ |
| ប្រាក់បញ្ញើមានកាលកំណត់ | ១,០ | ៦៨,៤ | ១៣,១ | ៣៩,៣ | ៤១,៩ |
| ប្រាក់បញ្ញើផ្សេងៗ | ១,៣ | -២៧,៨ | ២,៤ | ១,៧ | -២,៧ |
| សរុប | ១៨,៣ | ១៧,៤ | ៨៨,៨ | -១១៥,៨ | -៣៧,៣ |
| ប្រាក់បញ្ញើជារួមមិយ៉ាម៉ាណូ | | | | | |
| ប្រាក់បញ្ញើចរន្ត | ៣៧៥,៩ | ២៥២,០ | ២៦៥,៩ | ៤០៦,៥ | ៧៨៧,១ |
| ប្រាក់បញ្ញើសន្សំ | ២៥៨,៦ | ៨,៥ | ៥៩៣,៧ | ៣៤៧,៣ | ៣៣៦,៨ |
| ប្រាក់បញ្ញើមានកាលកំណត់ | ២០១,០ | -១២៣,៣ | ២៨៣,៧ | ១៩៨,៦ | ១៨២,០ |
| ប្រាក់បញ្ញើផ្សេងៗ | -១១,៨ | -១៥,០ | -៦១,០ | ៦៩,៨ | -៥៣,១ |
| សរុប | ៨២៣,៧ | ១១៧,២ | ១.០៨២,៣ | ១.០២២,១ | ១.២៥២,៨ |
| សរុបរួម | ៨៤២,០ | ១៣៤,៦ | ១.១៧១,២ | ៩០៦,៤ | ១.២១៥,៤ |
| (បម្រែបម្រួលប្រចាំខែជាតារាង) | | | | | |
| ប្រាក់បញ្ញើជារៀងរាល់ថ្ងៃ | | | | | |
| ប្រាក់បញ្ញើចរន្ត | -១១,០ | -៨,១ | ១៤,៧ | -២២,៣ | -៩,១ |
| ប្រាក់បញ្ញើសន្សំ | ១៦,៤ | ៤,២ | ១,៥ | -៩,៣ | -១០,២ |
| ប្រាក់បញ្ញើមានកាលកំណត់ | ០,៣ | ១៦,២ | ២,៧ | ៧,៨ | ៧,៧ |
| ប្រាក់បញ្ញើផ្សេងៗ | ១០,០ | -៥៧,៦ | ១១,៦ | ៧,៥ | -១០,៩ |
| សរុប | ១៥,៧ | ១,៧ | ៣០,៥ | -២៦,៣ | -២២,៥ |
| ប្រាក់បញ្ញើជារួមមិយ៉ាម៉ាណូ | | | | | |
| ប្រាក់បញ្ញើចរន្ត | ៧,៦ | ៤,៧ | ៤,៧ | ៦,៨ | ១២,៤ |
| ប្រាក់បញ្ញើសន្សំ | ៣,១ | ០,១ | ៧,៥ | ៤,១ | ៣,៨ |
| ប្រាក់បញ្ញើមានកាលកំណត់ | ១,៨ | -១,១ | ២,៥ | ១,៧ | ១,៥ |
| ប្រាក់បញ្ញើផ្សេងៗ | -១,៨ | -៣,០ | -១២,៧ | ១៦,៧ | -១០,៩ |
| សរុប | ១០,៧ | ០,៧ | ៤,៤ | ២៦,៣ | ៥,៨ |
| សរុបរួម | ២៦,៤ | ២,៤ | ៣៤,៩ | ០,០ | -១៦,៧ |

ក្រាហ្វិក ១៣ : ប្រាក់បញ្ញើជារៀងចំណាត់ថ្នាក់តាមប្រភេទ ក្នុងខែធ្នូ ឆ្នាំ២០១៣
 (គិតជាភាគរយនៃប្រាក់បញ្ញើជារៀងសរុប)



ក្រាហ្វិក ១៤ : ប្រាក់បញ្ញើជារូបិយប័ណ្ណចំណាត់ថ្នាក់តាមប្រភេទ ក្នុងខែធ្នូ ឆ្នាំ២០១៣
 (គិតជាភាគរយនៃប្រាក់បញ្ញើជារូបិយប័ណ្ណសរុប)



តារាង ១៨ : សកម្មភាពផ្តល់ឥណទានរបស់គ្រឹះស្ថានមីក្រូហិរញ្ញវត្ថុ និង អង្គការមិនមែនរដ្ឋាភិបាល

| គ្រា | ចំនួន | | | ចំនួនប្រាក់កម្ចី | | អត្រាការប្រាក់ | |
|-------------|--------|--------|--------|----------------------|-------|----------------|---------|
| | ប្រឡូក | ឃុំ | ភូមិ | គ្រួសារ (ពាន់លានរៀល) | | ខែ | ឆ្នាំ |
| ២០០៩ | ១.២៧៧ | ៨.១៨៩ | ៤២.៧២៩ | ៩០៤.២៩៨ | ១.២៨៦ | ២%-៣% | ២៤%-៣៦% |
| ២០១០ | ១.៥០៩ | ៩.៧៣០ | ៥២.១២២ | ១.០២០.៧៨៤ | ១.៧៨០ | ២%-៣% | ២៤%-៣៦% |
| ២០១១ | | | | | | | |
| សីហា | ១.៧១២ | ១១.១១៥ | ៦០.៥៨៩ | ១.១៤៧.៦៦៥ | ២.៣០៦ | ២%-៣% | ២៤%-៣៦% |
| កញ្ញា | ១.៧៣២ | ១១.១៣២ | ៦០.៧១៦ | ១.១៣៤.៥៧៩ | ២.៣៨៣ | ២%-៣% | ២៤%-៣៦% |
| តុលា | ១.៧៨៩ | ១១.២១៨ | ៦១.១០២ | ១.១៦៣.៧៩៩ | ២.៤៨០ | ២%-៣% | ២៤%-៣៦% |
| វិច្ឆិកា | ១.៨០៧ | ១១.៣០៨ | ៦១.៩៩៦ | ១.១៧១.៨០៩ | ២.៥៣៣ | ២%-៣% | ២៤%-៣៦% |
| ធ្នូ | ១.៦៤៨ | ១០.៩២០ | ៦០.៥៥១ | ១.១៤១.៩១៣ | ២.៥៩១ | ២%-៣% | ២៤%-៣៦% |
| ២០១២ | | | | | | | |
| មករា | ១.៨៤៨ | ១២.២៨២ | ៦៤.២៥២ | ១.១៧៧.២០២ | ២.៧៤៤ | ២%-៣% | ២៩%-៣៧% |
| កុម្ភៈ | ១.៨៩២ | ១១.៩៩៥ | ៦៥.២៨៦ | ១.១៨៥.២៥៥ | ២.៨០៤ | ២%-៣% | ២៩%-៣៧% |
| មីនា | ១.៩៤២ | ១២.១៩៧ | ៦៦.១៩៥ | ១.១៨៨.០៩៦ | ២.៨៧៨ | ២%-៣% | ២៩%-៣៧% |
| មេសា | ១.៩៩៥ | ១២.៤៤៩ | ៦៦.៩៦១ | ១.២០៤.៤០២ | ២.៩១៨ | ២%-៣% | ២៩%-៣៧% |
| ឧសភា | ២.០២៦ | ១២.៦៦៩ | ៦៧.៨៨០ | ១.២១២.៦៩៤ | ២.៩៧៨ | ២%-៣% | ២៩%-៣៧% |
| មិថុនា | ២.០៤២ | ១២.៧៣៩ | ៦៨.៥៤៨ | ១.២២៤.១៥៩ | ៣.០៣២ | ២%-៣% | ២៩%-៣៧% |
| កក្កដា | ២.០៤៤ | ១២.៨៥៥ | ៦៩.៥៣២ | ១.២៤០.៦៧៦ | ៣.១០៦ | ២%-៣% | ២៩%-៣៧% |
| សីហា | ២.០៦៩ | ១៣.០៣៤ | ៧០.៨៦១ | ១.២៦៤.៨៨៧ | ៣.១៩៨ | ២%-៣% | ២៩%-៣៧% |
| កញ្ញា | ២.១០៦ | ១៣.៣២០ | ៧២.៩៣៦ | ១.២៩៩.២២១ | ៣.២២៨ | ២%-៣% | ២៩%-៣៧% |
| តុលា | ២.១៣៨ | ១៣.៥២៦ | ៦៥.១៧៣ | ១.៣២៧.៤៨២ | ៣.៤៤២ | ២%-៣% | ២៩%-៣៧% |
| វិច្ឆិកា | ២.០៨៩ | ១៣.៦២១ | ៧៥.០៥២ | ១.៣៤០.៥៤១ | ៣.៥២៦ | ២%-៣% | ២៩%-៣៧% |
| ធ្នូ | ២.១២១ | ១៣.៨៨៥ | ៧៦.១៨៧ | ១.៣៤៤.២៥៥ | ៣.៦១៧ | ២%-៣% | ២៩%-៣៧% |
| ២០១៣ | | | | | | | |
| មករា | ២.១៥៥ | ១៤.០៦៤ | ៧៦.១៧៦ | ១.៣៤៣.៣៤០ | ៣.៧៩៤ | ២%-៣% | ២៨%-៣៩% |
| កុម្ភៈ | ២.១៦៩ | ១៤.៣៣៩ | ៧៧.០៣២ | ១.៣៣២.២៩៤ | ៣.៨៧១ | ២%-៣% | ២៨%-៣៩% |
| មីនា | ២.១៩២ | ១៤.៥០៥ | ៧៨.៥៤៩ | ១.៣៤៣.៦២០ | ៤.០៦៩ | ២%-៣% | ២៧%-៤១% |
| មេសា | ២.២៤៦ | ១៤.៨២៧ | ៧៩.៧១១ | ១.៣៧៦.៤៩៩ | ៤.២០៣ | ២%-៣% | ២៧%-៤១% |
| ឧសភា | ២.២៦៩ | ១៥.១២៨ | ៨០.៩១៥ | ១.៤០៥.៣៣២ | ៤.៣៨៨ | ២%-៣% | ២៧%-៤១% |
| មិថុនា | ២.៤២៨ | ១៥.៣០៤ | ៨៣.១៤៤ | ១.៤៣៦.៨០០ | ៤.៥៤៩ | ២%-៣% | ២៧%-៤១% |
| កក្កដា | ២.៣០០ | ១៥.២៣៩ | ៨៣.២៨៧ | ១.៤៦១.៧៨៣ | ៤.៦៩០ | ២%-៣% | ២៧%-៣៩% |
| សីហា | ២.០៨៤ | ១៤.៩៣៥ | ៨៤.១៥០ | ១.៤៨៩.៩៥៦ | ៤.៦៣៥ | ២%-៣% | ២៧%-៣៩% |
| កញ្ញា | ២.១៥០ | ១៥.៣៧៥ | ៨៦.២៩៦ | ១.៥៣១.៦៧២ | ៤.៧៩១ | ២%-៣% | ២៧%-៣៩% |
| តុលា | ២.១៦៩ | ១៥.៥០០ | ៨៧.០១២ | ១.៥៧១.១៥៧ | ៤.៩៦៩ | ២%-៣% | ២៧%-៣៩% |
| វិច្ឆិកា | ២.១៩៨ | ១៥.៧៨១ | ៨៧.៨៧១ | ១.៥៩៩.០៨១ | ៥.២០៣ | ២%-៣% | ២៧%-៣៩% |
| ធ្នូ | ២.២៨២ | ១៦.៣៨៤ | ៨៩.៨២៩ | ១.៦១០.៨៤៤ | ៥.៣៦៤ | ២%-៣% | ២៧%-៣៩% |

តារាង ២០ : ការវិនិយោគមូលប្បទានប្រតិបត្តិការដ្ឋានសាមយៈសភាវិនិយោគ

| កាលបរិច្ឆេទ | ចំនួន | ចំនួនថ្ងៃ | ចំនួន | ចំនួនទឹកប្រាក់ | ចំនួនទឹកប្រាក់ | មូលប្បទានប័ក្របញ្ជូនត្រឡប់ | |
|-------------|----------------|------------|--------------------|---------------------|---------------------|----------------------------|---------------------|
| | មូលប្បទានប័ក្រ | ឆ្នាំទាត់ | មូលប្បទានប័ក្រ | សរុប | មធ្យមប្រចាំថ្ងៃ | ចំនួន | ទឹកប្រាក់ |
| | បានទូទាត់ | | ឆ្នាំទាត់ក្នុងថ្ងៃ | (លានដុល្លារអាមេរិក) | (លានដុល្លារអាមេរិក) | មូលប្បទានប័ក្រ | (លានដុល្លារអាមេរិក) |
| | ១ | ២ | ៣=១/២ | ៤ | ៥=៤/២ | ៦ | ៧ |
| ឆ្នាំ ២០០៨ | ៣៩.៤៥២ | ២២ | ១.៧៩៣ | ៥១៦,៥ | ២៣,៥ | ៣២៨ | ៨,៤ |
| សរុប | ៤១៣.៣៦៧ | ២៣៧ | ១.៧៤៤ | ៧.១៨៨,៧ | ៣០,៣ | ៣.០១៤ | ១២៣,៦ |
| ឆ្នាំ ២០០៩ | ៤០.៩០៧ | ២២ | ១.៨៥៩ | ៥៤៧,៦ | ២៤,៩ | ២៦២ | ៦,៧ |
| សរុប | ៤២០.៤៤០ | ២៣៨ | ១.៧៦៧ | ៥.៨២១,៤ | ២៤,៥ | ២.៨៥៤ | ៤៦,៧ |
| ឆ្នាំ ២០១០ | ៤៩.៦៧៣ | ២២ | ២.២៥៨ | ៧៩៥,៥ | ៣៦,២ | ២៧៥ | ៩,៩ |
| សរុប | ៤៨៥.១៨៩ | ២៣៦ | ២.០៥៦ | ៧.០០៨,៧ | ២៩,៧ | ២.៧៦៦ | ៤៧,៥ |
| ឆ្នាំ ២០១១ | ៥២.៧០០ | ២១ | ២.៥១០ | ៩៩៦,៩ | ៤៧,៥ | ២៧០ | ៧,៥ |
| សរុប | ៥៥៨.៨៩៤ | ២៣៦ | ២.៣៦៨ | ៩.៥៧២,៧ | ៤០,៦ | ៣.២១៤ | ៩១,៩ |
| ២០១២ | | | | | | | |
| កញ្ញា | ៥២.៥៩៧ | ១៩ | ២.៧៦៨ | ៩០០,១ | ៤៧,៤ | ២៩២ | ៦,១ |
| តុលា | ៥៣.៧១៩ | ១៨ | ២.៩៨៤ | ៩១៩,៦ | ៥១,១ | ៣៨៣ | ១៧,៨ |
| វិច្ឆិកា | ៥៤.៧២១ | ១៦ | ៣.៤២០ | ១.០៣៧,៤ | ៦៤,៨ | ៤១២ | ១២,១ |
| ធ្នូ | ៦០.៦៤៧ | ២០ | ៣.០៣២ | ១.១១២,៨ | ៥៥,៦ | ៤៥៩ | ២៥,៨ |
| សរុប | ៦៥៨.៧២៤ | ២៣៤ | ២.៨១៣ | ១២.៥៧៤,៩ | ៥៧,៧ | ៤.២៤៥ | ១៨៨,១ |
| ២០១៣ | | | | | | | |
| មករា | ៧៣.២៤៣ | ២០ | ៣.៦៦២ | ១.៤៣៧,៤ | ៧១,៩ | ៦១៤ | ១៧,៦ |
| កុម្ភៈ | ៥៥.៣៨៦ | ១៧ | ៣.២៥៨ | ១.០១៨,៦ | ៥៩,៩ | ៤៤៥ | ១១,៧ |
| មីនា | ៦៧.៩៣៩ | ២០ | ៣.៣៩៧ | ១.២៤៧,៧ | ៦២,៤ | ៥៥៨ | ៣៤,៩ |
| មេសា | ៦៤.២៣១ | ១៩ | ៣.៣៨១ | ១.៣៤៨,៩ | ៧១,០ | ៤៣១ | ៣៤,៩ |
| ឧសភា | ៦៥.៤២៣ | ១៧ | ៣.៨៤៨ | ១.២៤២,៩ | ៧៣,១ | ៥៣៩ | ២៥,៨ |
| មិថុនា | ៦៦.៤៣៨ | ១៨ | ៣.៦៩១ | ១.២៣២,៧ | ៦៨,៥ | ៥០៦ | ៩,២ |
| កក្កដា | ៧៤.២២៦ | ២៣ | ៣.២២៧ | ១.៤៨០,៧ | ៦៤,៤ | ៦៣៤ | ១៨,៣ |
| សីហា | ៦៩.២៦១ | ២២ | ៣.១៤៨ | ១.២៥៣,៩ | ៥៧,០ | ៥៧២ | ៤៤,៤ |
| កញ្ញា | ៦៤.៩៣១ | ២០ | ៣.២៤៧ | ១.០៧៤,៦ | ៥៣,៧ | ៤៧៤ | ១៦,៩ |
| តុលា | ៦៤.១៤៥ | ១៧ | ៣.៧៧៣ | ១.០៩២,៦ | ៦៤,៣ | ៤៥១ | ៩,១ |
| វិច្ឆិកា | ៦៥.០៤១ | ១៨ | ៣.៦១៣ | ១.១៤១,៥ | ៦៣,៤ | ៥០៥ | ១០,១ |
| ធ្នូ | ៧៣.០៨៨ | ២០ | ៣.៦៥៤ | ១.៤១៧,៧ | ៧០,៩ | ៥១១ | ១៧,០ |
| សរុប | ៨០៣.៣៥២ | ២៣១ | ៣.៤៧៨ | ១៤.៩៨៩,២ | ៦៤,៩ | ៦.២៤០ | ២៤៩,៧ |

*ទិន្នន័យកែតម្រូវ

តារាង ១៩ : ការផ្គត់ផ្គង់មូលប្បទានបក្រប្រែប្រួលសាមយៈសកាណាដា

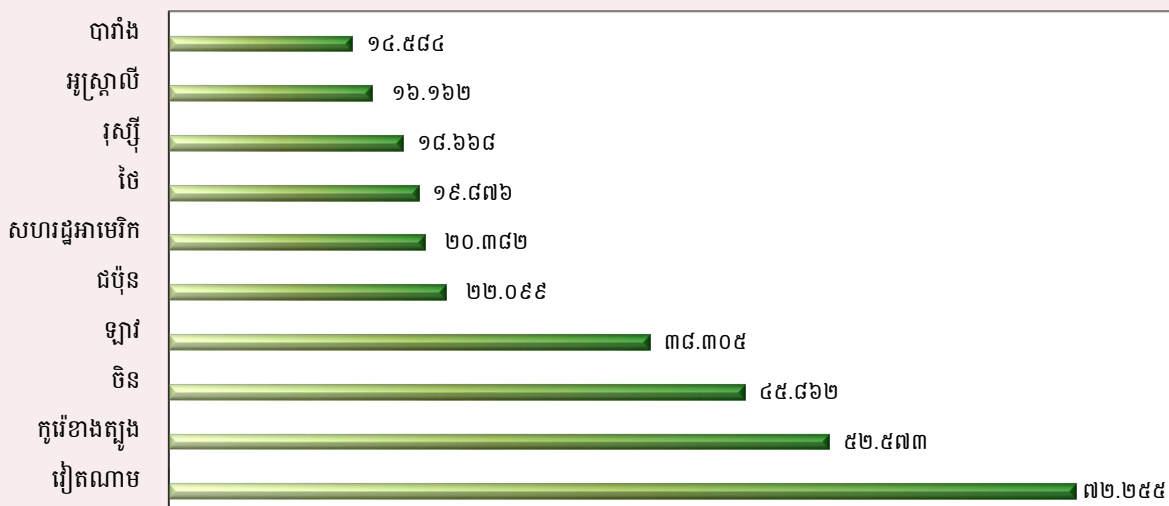
| កាលបរិច្ឆេទ | ចំនួន | ចំនួនថ្ងៃ | ចំនួន | ចំនួនទឹកប្រាក់ | ចំនួនទឹកប្រាក់ | មូលប្បទានប័ក្របបញ្ជូនត្រឡប់ | |
|-------------|-----------------|------------|--------------------|----------------|-----------------|-----------------------------|----------------|
| | មូលប្បទានប័ក្រប | ឆ្នាំទាត់ | មូលប្បទានប័ក្រប | សរុប | មធ្យមប្រចាំថ្ងៃ | ចំនួន | ទឹកប្រាក់ |
| | បានទូទាត់ | | ឆ្នាំទាត់ក្នុងថ្ងៃ | (ពាន់លានរៀល) | (ពាន់លានរៀល) | មូលប្បទានប័ក្រប | (ពាន់លានរៀល) |
| | ១ | ២ | ៣=១/២ | ៤ | ៥=៤/២ | ៦ | ៧ |
| ឆ្នាំ ២០០៨ | ២.៧៧៨ | ២២ | ១២៦ | ១១៥,៥ | ៥,៣ | ១៧ | ០,២ |
| សរុប | ៣២.១១៦ | ២៣៧ | ១៣៦ | ១.៣៧១,២ | ៥,៨ | ២៣៥ | ៦,០ |
| ឆ្នាំ ២០០៩ | ២.៧៨៥ | ២២ | ១២៧ | ១៣៥,៣ | ៦,២ | ១៥ | ០,១ |
| សរុប | ៣១.២៨៧ | ២៣៨ | ១៣១ | ១.៣១៩,៤ | ៥,៥ | ១០៧ | ៣,១ |
| ឆ្នាំ ២០១០ | ២.៨៨៦ | ២២ | ១៣១ | ១៧៥,៧ | ៨,០ | ៩ | ០,៣ |
| សរុប | ៣២.៨៥៤ | ២៣៦ | ១៣៩ | ១.៦២៧,២ | ៦,៩ | ១១១ | ២,៦ |
| ឆ្នាំ ២០១១ | ៣.៣២០ | ២១ | ១៥៨ | ១៧៨,២ | ៨,៥ | ២ | ០,៣ |
| សរុប | ៣៤.៧៤២ | ២៣៦ | ១៤៧ | ១.៨២០,៥ | ៧,៧ | ៨៧ | ៤,៨ |
| ២០១២ | | | | | | | |
| តុលា | ៣.៣៨៧ | ១៨ | ១៨៨ | ១៨៩,៩ | ១០,៦ | ១២ | ១,៣ |
| វិច្ឆិកា | ៣.០៥៦ | ១៦ | ១៩១ | ១៧១,៦ | ១០,៧ | ៧ | ០,០៣ |
| ធ្នូ | ៣.០៥៦ | ២០ | ១៥៣ | ១៦៣,៧ | ៨,២ | ១៦ | ១,១៥ |
| សរុប | ៣៩.៤៩៩ | ២៣៤ | ១៦៨ | ២.៣២៥,០ | ១០,០ | ១០៦ | ១២,៤ |
| ២០១៣ | | | | | | | |
| មករា | ៣.៤០១ | ២០ | ១៧០ | ២៣៤,៣ | ១១,៧ | ១៤ | ៣,៥ |
| កុម្ភៈ | ៣.២៨០ | ១៧ | ១៩៣ | ២៤៨,១ | ១៤,៦ | ១៥ | ០,៦២ |
| មីនា | ៣.៧១៣ | ២០ | ១៨៦ | ៥៥០,៦ | ២៧,៥ | ២០ | ០,០៤ |
| មេសា | ៣.៥១៣ | ១៩ | ១៨៥ | ២៣៣,៩ | ១២,៣ | ២៦ | ០,១៥ |
| ឧសភា | ៣.៣២១ | ១៧ | ១៩៥ | ២៤១,៧ | ១៤,២ | ៣៥ | ០,១១ |
| មិថុនា | ៣.៥៩០ | ១៨ | ១៩៩ | ២៣៥,៨ | ១៣,១ | ១៨ | ២,៧ |
| កក្កដា | ៣.៩១០ | ២៣ | ១៧០ | ៣១៩,៩ | ១៣,៩ | ៨ | ៣៤,១ |
| សីហា | ៣.៧៥៦ | ២២ | ១៧១ | ៤៤០,១ | ២០,០ | ១២ | ១,៣ |
| កញ្ញា | ៣.៦៥៦ | ២០ | ១៨៣ | ២៧២,០ | ១៣,៦ | ៦ | ០,០៧ |
| តុលា | ៣.២៦៨ | ១៧ | ១៩២ | ១៩៣,៨ | ១១,៤ | ៥ | ០,៩ |
| វិច្ឆិកា | ៣.៩៣៤ | ១៨ | ២១៩ | ២៨៥,០ | ១៥,៨ | ២៦ | ០,០៩ |
| ធ្នូ | ៣.៦៥១ | ២០ | ១៨៣ | ២៥០,៥ | ១២,៥ | ២៧ | ០,២៧ |
| សរុប | ៤២.៩៩៣ | ២៣១ | ១៨៦ | ៣.៥០៥,៧ | ១៥,២ | ២១២ | ៤៣,៧ |

*ទិន្នន័យកែតម្រូវ

តារាង ២១ : ចំនួនភ្ញៀវបរទេសមកដល់ប្រទេសកម្ពុជា

| | ២០១២ | | ២០១៣ | | % នៃចំនួនសរុប | | បម្រែបម្រួល % | |
|---|----------------|----------------|----------------|----------------|---------------|--------------|---------------|---------------|
| | រដូវ | តុលា | វិច្ឆិកា | រដូវ | វិច្ឆិកា | រដូវ | វិច្ឆិកា/តុលា | រដូវ/វិច្ឆិកា |
| (ភ្ញៀវមកដល់ប្រទេសកម្ពុជាបែបបែកតាមប្រភេទ) | | | | | | | | |
| ព្រលានយន្តហោះអន្តរជាតិភ្នំពេញ | ៧៥.១៧៧ | ៦៧.៩៨៨ | ៨១.៤៣០ | ៨៦.៣២៨ | ២១,១ | ២០,០ | ១៩,៨ | ៦,០ |
| ព្រលានយន្តហោះអន្តរជាតិសៀមរាប | ១១៥.៧៤៥ | ៨៨.០៧២ | ១១៥.៩៧៩ | ១៤០.៦៣៤ | ៣០,០ | ៣២,៦ | ៣១,៧ | ២១,៣ |
| ផ្លូវគោក | ១៨២.៩៧៩ | ១៧១.១៩៨ | ១៨១.៤៦៤ | ១៩៦.១៩៣ | ៤៦,៩ | ៤៥,៤ | ៦,០ | ៨,១ |
| ផ្លូវទឹក | ៨.៤២៥ | ៧.១៥២ | ៧.៨៦៤ | ៨.៦៩២ | ២,០ | ២,០ | ១០,០ | ១០,៥ |
| ព្រះវិហារ | ០ | ០ | ០ | ០ | ០,០ | ០,០ | ០,០ | ០,០ |
| សរុប | ៣៨២.៣២៦ | ៣៣៤.៤១០ | ៣៨៦.៧៣៧ | ៤៣១.៨០៧ | ១០០,០ | ១០០,០ | ១៥,៦ | ១១,៧ |
| (ភ្ញៀវមកដល់ប្រទេសកម្ពុជាបែបបែកតាមប្រភេទ) | | | | | | | | |
| អ្នកទេសចរ | ៣៥៥.១៦៩ | ៣១៣.០៥៦ | ៣៦៨.៥៤៤ | ៤១៥.៣៩៦ | ៩៥,៣ | ៩៦,២ | ១៧,៧ | ១២,៧ |
| អ្នកជំនួញ | ១៤.២៨៤ | ១៨.២៥១ | ១៥.៨៥៣ | ១៤.០២៣ | ៤,១ | ៣,២ | -១៣,១ | -១១,៥ |
| ផ្សេងៗ | ១២.៨៧៣ | ៣.១០៣ | ២.៣៤០ | ២.៣៨៨ | ០,៦ | ០,៦ | -២៤,៦ | ២,១ |
| សរុប | ៣៨២.៣២៦ | ៣៣៤.៤១០ | ៣៨៦.៧៣៧ | ៤៣១.៨០៧ | ១០០,០ | ១០០,០ | ១៥,៦ | ១១,៧ |
| (ដំបូងប្រទេសចម្បងដែលមានភ្ញៀវមកដល់ប្រទេសកម្ពុជាច្រើនជាងគេ) | | | | | | | | |
| វៀតណាម | ៦៣.៤៨៩ | ៦៧.៤៥៩ | ៦៩.៨១១ | ៧២.២៥៥ | ១៨,១ | ១៦,៧ | ៣,៥ | ៣,៥ |
| កូរ៉េខាងត្បូង | ៤៣.៥៥០ | ២៩.៦៧៦ | ៣៤.៨២២ | ៥២.៥៧៣ | ៩,០ | ១២,២ | ១៧,៣ | ៥១,០ |
| ចិន | ៣៥.៩៧៤ | ៣៦.៦៧៦ | ៤០.៩៩១ | ៤៥.៨៦២ | ១០,៦ | ១០,៦ | ១១,៨ | ១១,៩ |
| ឡាវ | ២៩.០០៥ | ៣៦.៤៣១ | ៣៧.៣៨៦ | ៣៨.៣០៥ | ៩,៧ | ៨,៩ | ២,៦ | ២,៥ |
| ជប៉ុន | ១៩.៥៨២ | ១៤.៥៤៩ | ១៩.៤៧៤ | ២២.០៩៩ | ៥,០ | ៥,១ | ៣៣,៩ | ១៣,៥ |
| សហរដ្ឋអាមេរិក | ១៩.១៩៣ | ១៤.០៧៤ | ១៧.៧៩៤ | ២០.៣៨២ | ៤,៦ | ៤,៧ | ២៦,៤ | ១៤,៥ |
| ថៃ | ២៤.១០១ | ២២.១២៩ | ១៤.៨១៤ | ១៩.៨៧៦ | ៣,៨ | ៤,៦ | -៣៣,១ | ៣៤,២ |
| រុស្ស៊ី | ១៥.១៦១ | ១០.៦១១ | ១៦.៤៥៧ | ១៨.៦៦៨ | ៤,៣ | ៤,៣ | ៥៥,១ | ១៣,៤ |
| អូស្ត្រាលី | ១៤.៩៧១ | ១០.៨៨៧ | ១២.៤២៦ | ១៦.១៦២ | ៣,២ | ៣,៧ | ១៤,១ | ៣០,១ |
| បារាំង | ១២.៦៤០ | ៨.៦៤២ | ១៤.៦៨៥ | ១៤.៥៨៤ | ៣,៨ | ៣,៤ | ៦៩,៩ | -០,៧ |
| ផ្សេងៗ | ១០៤.៦៦០ | ៨៣.២៧៦ | ១០៨.០៧៧ | ១១១.០៤១ | ២៧,៩ | ២៥,៧ | ២៩,៨ | ២,៧ |
| សរុប | ៣៨២.៣២៦ | ៣៣៤.៤១០ | ៣៨៦.៧៣៧ | ៤៣១.៨០៧ | ១០០,០ | ១០០,០ | ១៥,៦ | ១១,៧ |

ក្រាហ្វូស្ត្រិក ១៥ : ដំបូងប្រទេសចម្បងដែលមានភ្ញៀវមកដល់ប្រទេសកម្ពុជាច្រើនជាងគេ ក្នុងខែ ធ្នូ ឆ្នាំ២០១៣



ប្រភព : ក្រសួងទេសចរណ៍ និង នាយកដ្ឋានអន្តោប្រវេសន៍ នៃក្រសួងមហាផ្ទៃ

តារាង ២២ : ស្ថិតិសាំបូល និងសាំចេញទំនិញរបស់ប្រទេសកម្ពុជា

(ឯកតា : ពាន់លានរៀល)

| | ២០១២ | | ២០១៣ | | បម្រែបម្រួលជាពាន់លានរៀល | | បម្រែបម្រួល % | |
|---------------------------------|----------------|----------------|----------------|----------------|-------------------------|---------------|---------------|---------------|
| | រដូវ | តុលា | វិច្ឆិកា | រដូវ | វិច្ឆិកា/តុលា | ធ្នូ/វិច្ឆិកា | វិច្ឆិកា/តុលា | ធ្នូ/វិច្ឆិកា |
| (សាំបូលតាមប្រភេទទំនិញ) | | | | | | | | |
| បារី | ៤៦,៤ | ៧១,៥ | ៥៩,៧ | ៥៤,១ | -១១,៨ | -៥,៧ | -១៦,៤ | -៩,៥ |
| ម៉ូតូ | ៥៧,០ | ៤០,១ | ៥៤,៤ | ៨៩,៥ | ១៤,៤ | ៣៥,១ | ៣៥,៩ | ៦៤,៥ |
| ស្រាបៀរ | ០,៨ | ០,៦ | ១,៣ | ៣,៣ | ០,៧ | ២, | ១២៤,១ | ១៦៥,៩ |
| ក្បាល VCRs | ០,១១ | ០,០ | ០,០ | ១,៦ | ០,០ | ១,៥ | ១៥៣,៨ | ៣.៤៦៦,៨ |
| មូរមូរ | ០,៦២ | ០,២ | ០,៣ | ១,៥ | ០,១ | ១,៣ | ៤៩,៦ | ៤៩៧,៣ |
| កាសែតថាញ់ | ០,០៣ | ០,០ | ០,២ | ០,០ | ០,១ | -០,១ | ១.៥៥២,៩ | -៧៥,១ |
| មាស | ០,០ | ៣,៣ | ៧១,៩ | ២៤៣,៩ | ៦៨,៦ | ១៧២,០ | ២.០៨៣,៨ | ២៣៩,៣ |
| រថយន្ត | ១៣៦,៦ | ១២៤,៧ | ១៦១,៧ | ១៥៣,៦ | ៣៧,១ | -៨,១ | ២៩,៧ | -៥,០ |
| សម្ភារៈសំណង់ | ១៧,២ | ១៣,៤ | ២០,២ | ២៩,៨ | ៦,៨ | ៩,៦ | ៥០,៧ | ៤៧,៦ |
| សម្លៀកបំពាក់ | ២៣,៦ | ១៣,៤ | ២០,៩ | ៣៥,៥ | ៧,៤ | ១៤,៦ | ៥៥,៤ | ៧០,២ |
| ក្រណាត់ | ២,១ | ២៤,៣ | ១២,២ | ២២,៨ | -១២,១ | ១០,៦ | -៤៩,៨ | ៨៦,៩ |
| ផលិតផលប្រេង | ៣០៧,៤ | ២៦៥,៦ | ២៨៣,៨ | ២៦១,៤ | ១៨,៣ | -២២,៤ | ៦,៩ | -៧,៩ |
| ស្ករស | ៥,៦ | ៧,៩ | ១៩,២ | ១៣,០ | ១១,៣ | -៦,២ | ១៤៣,៣ | -៣២,១ |
| ស៊ីម៉ង់ត៍ | ១៤,៨ | ៨,៥ | ២១,០ | ៣៦,២ | ១២,៦ | ១៥,១ | ១៤៨,៣ | ៧១,៩ |
| ដែក | ១៦,១ | ១៣,២ | ២២,៦ | ២៦,៨ | ៩,៤ | ៤,២ | ៧១,៥ | ១៨,៤ |
| ផ្សេងៗ | ៥២៧,៥ | ៤៦៤,៦ | ៦៤៩,៣ | ៨២៤,៩ | ១៨៤,៧ | ១៧៥,៦ | ៣៩,៧ | ២៧,០ |
| នាំចូលរួចពន្ធ | ១.៦៤០,០ | ១.៥៧៨,៦ | ២.៣៨៧,៩ | ១.៥០៩,៨ | ៨០៩,២ | -៨៧៨,១ | ៥១,៣ | -៣៦,៨ |
| នាំចូលសរុប (cif) | ២.៧៩៥,៩ | ២.៦២៩,៧ | ៣.៧៨៦,៥ | ៣.៣០៧,៧ | ១.១៩៦,៩ | -៤៧៨,៨ | ៤៤,០ | -១២,៦ |
| នាំចូលសរុប (cif) ដកថ្លៃមាស | ២.៧៩៥,៩ | ២.៦២៦,៤ | ៣.៧១៤,៦ | ៣.០៦៣,៨ | ១.០៨៨,៣ | -៦៥០,៨ | ៤១,៤ | -១៧,៥ |
| ថ្លៃដឹកជញ្ជូន និងការបំបែក | ២២៣,៧ | ២១០,១ | ២៩៧,២ | ២៤៣,១ | ៨៧,១ | -៥២,១ | ៤១,៤ | -១៧,៥ |
| នាំចូលសរុប (fob) | ២.៥៧២,២ | ២.៤១៩,៦ | ៣.៤១៧,៤ | ៣.០៦២,៦ | ១.០០១,៤ | -៤២៦,៧ | ៤៤,២ | -១២,២ |
| (សាំចេញតាមប្រភេទទំនិញ) | | | | | | | | |
| ឈើកាវ | ២៣,៥ | ២១,៩ | ៤៦,៤ | ៦១,១ | ២៤,៤ | ១៤,៧ | ១១១,៣ | ៣១,៨ |
| ផលិតផលនេសាទ | ០,៥ | ០,២ | ០,៣ | ០,៣ | ០,០ | ០,១ | ២១,៣ | ៣៦,២ |
| កៅស៊ូ | ៧០,៧ | ៣៣,៤ | ៦១,៨ | ១០៩,៥ | ២៨,៣ | ៤៧,៧ | ៨៤,៨ | ៧៧,២ |
| ផលិតផលក្នុងស្រុកផ្សេងៗ | ៣,០ | ២,៧ | ៦,១ | ៧,៧ | ៣,៤ | ១,៦ | ១២៧,៦ | ២៦,៤ |
| នាំចេញរួចពន្ធ | ១.៧៨៩,០ | ១.៦៧៥,២ | ២.១៥០,២ | ២.១៥១,៩ | ៤៧៥,០ | ១,៧ | ២៨,៤ | ០,១ |
| - សម្លៀកបំពាក់ | ១.៥១១,៣ | ១.៤៤១,៩ | ១.៨០១,៧ | ១.៦៤៩,៨ | ៣៥៩,៨ | -១៥១,៩ | ២៥,០ | -៨,៤ |
| - ស្បែកជើង | ១១៦,៨ | ៨១,១ | ១២៤,៦ | ១១៩,៧ | ៤៣,៥ | -៤,៩ | ៥៣,៦ | -៣,៩ |
| - អំបោះ និងក្រណាត់ | ២,៨ | ៤,០ | ៧,២ | ៦,៥ | ៣,១ | -០,៧ | ៧៦,៧ | -៩,៥ |
| - ផ្សេងៗ | ១៥៨,១ | ១៤៨,២ | ២១៦,៨ | ៣៧៦,០ | ៦៨,៦ | ១៥៩,២ | ៤៦,៣ | ៧៣,៤ |
| នាំចេញសរុប (fob) | ១.៨៨៦,៧ | ១.៧៧៩,៤ | ២.២៦៤,៧ | ២.៣០៣,៥ | ៥៣៦,២ | ៦៥,៩ | ៣០,៦ | ២,៩ |

ប្រភព : អគ្គនាយកដ្ឋានគយ និងរដ្ឋាករកម្ពុជា

អ៊ីនធឺណែត

INTERNET

: www.nbc.org.kh គឺជាគេហទំព័ររបស់ធនាគារជាតិនៃកម្ពុជា ។ ទិន្នន័យថ្មីៗក្នុងគេហទំព័រ និងទិន្នន័យបន្តបន្ទាប់ទៀត ត្រូវបាននិងកំពុងដាក់បញ្ចូលទៅក្នុងប្រព័ន្ធទិន្នន័យ តាមធនធាន ដែលមាន ។ លើសពីនេះទៀត គេហទំព័រនេះ គឺជាទីតាំងដ៏ល្អបំផុតដើម្បីទទួលបានទិន្នន័យសង្ខេប នៃការចេញផ្សាយចុងក្រោយបង្អស់ ។

www.nbc.org.kh is the National Bank of Cambodia website. The website new data and metadata are progressively being added to the database, as resources permit. This website is the best place to start for access to summary data from the latest publications.

មណ្ឌលស័យ

REFERENCE LIBRARY

: ឯកសារបោះពុម្ពផ្សាយរបស់ធនាគារជាតិនៃកម្ពុជា មួយចំនួនអាចរកបានសម្រាប់ប្រើប្រាស់ នៅមជ្ឈមណ្ឌលសេវាព័ត៌មានស្ថិតិនៃវិទ្យាស្ថានជាតិស្ថិតិ ។

A range of the National Bank of Cambodia reference publications are available for use by data users at the NIS Data User's Service Center.

សេវាព័ត៌មាន

INFORMATION SERVICE

: បុគ្គលិករបស់នាយកដ្ឋានស្ថិតិ នៃធនាគារជាតិនៃកម្ពុជា អាចជួយចង្អុលបង្ហាញ ឬណែនាំ អ្នកប្រើប្រាស់ក្នុងការស្វែងរកទិន្នន័យតាមតម្រូវការ ។ ការបោះពុម្ពផ្សាយរបស់ធនាគារជាតិនៃកម្ពុជា អាចរកជាវបាន ហើយសេវាលើការជាវជាប្រចាំក៏អាចរៀបចំបានដែរ ។ ចំពោះសេវាលើទិន្នន័យ ពិសេសផ្សេងទៀតក៏អាចរកបានផងដែរ តាមរយៈការមកជាវព្រឹត្តិបត្រដោយផ្ទាល់ ។

The Statistics Department staff of the National Bank of Cambodia can assist users in addressing their data requirements. The National Bank of Cambodia publications are available for sale and subscription services can be arranged. Other special data services are also available, on a user pays basis.

អាសយដ្ឋានទំនាក់ទំនង

CONTACT DETAILS

ធនាគារជាតិនៃកម្ពុជា
NATIONAL BANK OF CAMBODIA
នាយកដ្ឋានស្ថិតិ
Statistics Department
ប្រអប់សំបុត្រលេខ ២៥
P.O. Box 25
ទូរស័ព្ទលេខ ២២-២៤ មហាវិថីព្រះនរោត្តម រាជធានីភ្នំពេញ-កម្ពុជា
#22-24 Preah Norodom Boulevard, Phnom Penh, Cambodia
អ៊ីម៉ែល : info@nbc.org.kh
E-mail : info@nbc.org.kh
ទូរស័ព្ទ : (៨៥៥) ២៣ ៧២២ ៥៦៣ – ១១១៥
Telephone: (855) 23 722 563 – 1115
ទូរសារ : (៨៥៥) ២៣ ៤២៦ ១១៧
Facsimile : (855) 23 426 117

ISSN 2074-5680

តម្លៃ : ១៥.០០០ រៀល (មួយម៉ឺនប្រាំពាន់រៀល)
Price: KHR 15,000 (Fifteen Thousand Riels)

ផលិតដោយ ធនាគារជាតិនៃកម្ពុជា
Produced by the National Bank of Cambodia