

ព្រះរាជាណាចក្រកម្ពុជា
KINGDOM OF CAMBODIA
ជាតិ សាសនា ព្រះមហាក្សត្រ
NATION RELIGION KING



ធនាគារជាតិនៃកម្ពុជា
NATIONAL BANK OF CAMBODIA

ព័ត៌មានស្ថិតិសេដ្ឋកិច្ច និងរូបិយវត្ថុ
ECONOMIC AND MONETARY STATISTICS

លេខ ២៤១ – ឆ្នាំទី២១
ខែ វិច្ឆិកា ឆ្នាំ២០១៣
SERIES No. 241 – 21st YEAR
NOVEMBER 2013

មាតិកា



- សេចក្តីផ្តើម..... ១
- សន្ទស្សន៍ផ្ទៃទំនិញប្រើប្រាស់..... ១
- អត្រាប្តូរប្រាក់..... ២
- ការផ្គត់ផ្គង់រូបិយវត្ថុ..... ២
- ទ្រព្យសកម្មក្នុងស្រុកសុទ្ធនៃវិស័យធនាគារ..... ២
- ទ្រព្យសកម្មបរទេសសុទ្ធនៃវិស័យធនាគារ..... ៣
- ប្រតិបត្តិការរបស់ធនាគារទទួលប្រាក់បញ្ញើ..... ៣
- អត្រាការប្រាក់លើប្រាក់កម្ចី និងប្រាក់បញ្ញើរបស់ធនាគារទទួលប្រាក់បញ្ញើ..... ៤
- ការមកដល់នៃភ្ញៀវបរទេស..... ៤
- ពាណិជ្ជកម្មទំនិញអន្តរជាតិ..... ៥
- តារាង១ : សន្ទស្សន៍ផ្ទៃទំនិញប្រើប្រាស់ និងអត្រាអតិផរណា..... ៦
- តារាង២ : មុខទំនិញចុះផ្ទៃ ក្នុងខែវិច្ឆិកា ឆ្នាំ២០១៣..... ៧
- ក្រាហ្វស្ថិតិ១ : សន្ទស្សន៍ផ្ទៃទំនិញប្រើប្រាស់..... ៨
- ក្រាហ្វស្ថិតិ២ : សមាមាត្រមេគុណនៃសន្ទស្សន៍ផ្ទៃក្នុងកន្រ្តកទំនិញប្រើប្រាស់..... ៨
- តារាង ៣ : ផលិតផលក្នុងស្រុកសរុប (ផសស)..... ៩
- ក្រាហ្វស្ថិតិ ៣ : ផលិតផលក្នុងស្រុកសរុបតាមសកម្មភាពសេដ្ឋកិច្ច (គិតតាមថ្លៃថេរ ឆ្នាំ២០០០)..... ៩
- ក្រាហ្វស្ថិតិ ៤ : ផលិតផលក្នុងស្រុកសរុបតាមសកម្មភាពសេដ្ឋកិច្ច (គិតតាមថ្លៃបច្ចុប្បន្ន)..... ៩
- តារាង ៤ : គម្រោងវិនិយោគដែលបានអនុម័តតាមវិស័យ..... ១០
- ក្រាហ្វស្ថិតិ ៥ : ការវិនិយោគជាអចលនទ្រព្យតាមវិស័យ..... ១០
- ក្រាហ្វស្ថិតិ ៦ : ចំនួនគម្រោងវិនិយោគតាមវិស័យ..... ១០
- តារាង ៥ : គម្រោងវិនិយោគដែលបានអនុម័តតាមបណ្តាប្រទេសចម្បងៗ..... ១១
- តារាង៦ : អត្រាប្តូរប្រាក់ប្រចាំថ្ងៃ ក្នុងខែវិច្ឆិកា ឆ្នាំ២០១៣..... ១២
- ក្រាហ្វស្ថិតិ៧ : និន្នាការអត្រាប្តូរប្រាក់ប្រចាំថ្ងៃ ក្នុងខែវិច្ឆិកា ឆ្នាំ២០១៣..... ១២
- តារាង៧ : អត្រាប្តូរប្រាក់ប្រចាំខែ (អត្រាចុងគ្រា រៀល/១ដុល្លារអាមេរិក)..... ១៣
- ក្រាហ្វស្ថិតិ ៨ : និន្នាការអត្រាប្តូរប្រាក់ប្រចាំខែ..... ១៣
- តារាង ៨ : តម្លៃប្រាក់រៀលធៀបជាមួយនឹងរូបិយប័ណ្ណផ្សេងៗ (អត្រាទិញផ្លូវការចុងខែ)..... ១៤
- តារាង៩ : អត្រាការប្រាក់លើប្រាក់បញ្ញើនិងប្រាក់កម្ចីរបស់ធនាគារ..... ១៥
- តារាង១០ : ស្ថានភាពរូបិយវត្ថុ..... ១៦
- តារាង ១១ : ស្ថានភាពរូបិយវត្ថុ (បម្រែបម្រួលប្រចាំខែ)..... ១៧
- ក្រាហ្វស្ថិតិ ៩ : ស្ថានភាពរូបិយវត្ថុ..... ១៨
- ក្រាហ្វស្ថិតិ ១០ : សមាសភាគនៃការផ្គត់ផ្គង់រូបិយវត្ថុ..... ១៨
- តារាង ១២ : តារាងតុល្យការនៃបណ្តាធនាគារទទួលប្រាក់បញ្ញើ..... ១៩
- តារាង ១២ : តារាងតុល្យការនៃបណ្តាធនាគារទទួលប្រាក់បញ្ញើ (ត)..... ២០
- តារាង ១៣ : តារាងតុល្យការធនាគារជាតិនៃកម្ពុជា..... ២១
- តារាង ១៤ : ឥណទានផ្តល់ដោយធនាគារទទួលប្រាក់បញ្ញើតាមប្រភេទជំនួញ..... ២២
- ក្រាហ្វស្ថិតិ ១១ : ឥណទានផ្តល់ដោយធនាគារទទួលប្រាក់បញ្ញើតាមប្រភេទជំនួញ ក្នុងខែវិច្ឆិកា ឆ្នាំ២០១៣ (%នៃឥណទានសរុប)..... ២២
- តារាង១៥ : បម្រែបម្រួលប្រចាំខែនៃឥណទានផ្តល់ដោយធនាគារទទួលប្រាក់បញ្ញើតាមប្រភេទជំនួញ..... ២៣
- តារាង ១៦ : ប្រាក់បញ្ញើនៅធនាគារទទួលប្រាក់បញ្ញើ..... ២៤
- ក្រាហ្វស្ថិតិ ១២ : ប្រាក់បញ្ញើចំណាត់ថ្នាក់តាមប្រភេទរូបិយវត្ថុ ក្នុងខែវិច្ឆិកា ឆ្នាំ២០១៣ (%នៃប្រាក់បញ្ញើសរុប)..... ២៤
- តារាង ១៧ : បម្រែបម្រួលប្រចាំខែនៃប្រតិបត្តិការទទួលប្រាក់បញ្ញើរបស់ធនាគារទទួលប្រាក់បញ្ញើ..... ២៥
- ក្រាហ្វស្ថិតិ ១៣ : ប្រាក់បញ្ញើជារៀលចំណាត់ថ្នាក់តាមប្រភេទ ក្នុងខែវិច្ឆិកា ឆ្នាំ២០១៣ (%នៃប្រាក់បញ្ញើសរុប)..... ២៦
- ក្រាហ្វស្ថិតិ ១៤ : ប្រាក់បញ្ញើជារូបិយប័ណ្ណចំណាត់ថ្នាក់តាមប្រភេទ ក្នុងខែវិច្ឆិកា ឆ្នាំ២០១៣ (%នៃប្រាក់បញ្ញើជារូបិយប័ណ្ណសរុប)..... ២៦
- តារាង ១៨ : សកម្មភាពផ្តល់ឥណទានរបស់គ្រឹះស្ថានមីក្រូហិរញ្ញវត្ថុ និងអង្គការមិនមែនរដ្ឋាភិបាល..... ២៧
- តារាង ១៩ : ការដាត់ទាត់មូលប្បទានបត្រជាប្រាក់រៀលតាមរយៈសភាដាត់ទាត់..... ២៨
- តារាង ២០ : ការដាត់ទាត់មូលប្បទានបត្រជាប្រាក់ដុល្លារតាមរយៈសភាដាត់ទាត់..... ២៩
- តារាង ២១ : ចំនួនភ្ញៀវបរទេសមកដល់ប្រទេសកម្ពុជា..... ៣០
- ក្រាហ្វស្ថិតិ ១៥ : ដប់ប្រទេសចម្បងដែលមានភ្ញៀវមកដល់ប្រទេសកម្ពុជា..... ៣០
- តារាង ២២ : ស្ថិតិនាំចូល និងនាំចេញទំនិញរបស់ប្រទេសកម្ពុជា..... ៣១

សេចក្តីផ្តើម

ការធ្លាក់ចុះនៃថ្លៃមូលហិរញ្ញវត្ថុ គឺជាកត្តាចម្បងដែលនាំឲ្យមានការថយចុះនៃអត្រាអតិផរណាថ្លៃទំនិញប្រើប្រាស់រួម (ខែលើខែ) ក្នុងខែវិច្ឆិកា ឆ្នាំ២០១៣ នេះ ។ ក្នុងអំឡុងពេលនេះដែរ អត្រាប្តូរប្រាក់រៀលធៀបនឹងប្រាក់ដុល្លារអាមេរិកបានរក្សានូវភាពរឹងមាំ ខណៈដែលអន្តរការិយកម្មហិរញ្ញវត្ថុនៃប្រព័ន្ធធនាគារបានបន្តនូវភាពប្រសើរ ដែលឆ្លុះបញ្ចាំងតាមរយៈកំណើនប្រាក់បញ្ញើរបស់និវាសន និងឥណទានចំពោះវិស័យឯកជន ។ ទន្ទឹមនេះ សមតុល្យពាណិជ្ជកម្មទំនិញអន្តរជាតិបានបង្ហាញខ្លួនភាពធំជាងខែមុន ។

សន្ទស្សន៍ថ្លៃទំនិញប្រើប្រាស់

អតិផរណាថ្លៃទំនិញប្រើប្រាស់ខែលើខែនៅភ្នំពេញក្នុងខែវិច្ឆិកា ឆ្នាំ២០១៣ បានថយចុះដល់កម្រិតអវិជ្ជមាន -០,៣% បន្ទាប់ពីមានកំណើន ០,២៣% កាលពីខែតុលា ឆ្នាំ២០១៣ ដោយសន្ទស្សន៍ថ្លៃទំនិញប្រើប្រាស់រួមបានថយចុះពី ១៥៥,២៧ នាខែតុលា មក ១៥៤,៨ នាខែវិច្ឆិកា ឆ្នាំ២០១៣ ។

ក្នុងខែនេះ សន្ទស្សន៍ថ្លៃទំនិញប្រើប្រាស់មួយក្រុមបានថយចុះ និងប្រាំមួយក្រុមផ្សេងទៀតបានកើនឡើង ។ សន្ទស្សន៍ថ្លៃក្រុមដែលបានបង្ហាញពីការថយចុះក្នុងខែនេះ រួមមាន៖ សន្ទស្សន៍ថ្លៃក្រុមទំនិញ និងសេវាកម្មផ្សេងៗចំនួន ០,៩៦% ក្រុមមូលហិរញ្ញវត្ថុ និងភេសជ្ជៈមិនមែនជាតិស្រវឹងចំនួន ០,៥៩% ក្រុមភោជនីយដ្ឋានចំនួន ០,៥២% ក្រុមគមនាគមន៍ចំនួន ០,៥១% ក្រុមការអប់រំចំនួន ០,១៦% និងក្រុមសុខាភិបាលចំនួន ០,០៥% ។

ស្របពេលជាមួយគ្នានេះ សន្ទស្សន៍ថ្លៃក្រុមដែលបានកើនឡើងក្នុងខែនេះ រួមមាន៖ ក្រុមគ្រឿងសង្ហារឹមសម្ភារៈប្រើប្រាស់គ្រួសារ និងការរថទាំផ្ទះជាប្រចាំចំនួន ០,៩៨% ក្រុមសម្លៀកបំពាក់ និងស្បែកជើងចំនួន ០,៦៥% ក្រុមភេសជ្ជៈមានជាតិស្រវឹង និងថ្នាំជក់ចំនួន ០,៦៥% ក្រុមដឹកជញ្ជូនចំនួន ០,២៣% ក្រុមផ្ទះសំបែង ទឹក អគ្គិសនី ឧស្ម័ននិងឥន្ធនៈដទៃទៀតចំនួន ០,០៦% និងក្រុមការកម្សាន្តនិងវប្បធម៌ចំនួន ០,០៣% ។

ការថយចុះនៃសន្ទស្សន៍ថ្លៃក្រុមមូលហិរញ្ញវត្ថុនិងភេសជ្ជៈមិនមែនជាតិស្រវឹង គឺបណ្តាលមកពីការថយចុះនៃសន្ទស្សន៍ថ្លៃក្រុមមូលហិរញ្ញវត្ថុចំនួន ០,៦% ខណៈដែលសន្ទស្សន៍ថ្លៃក្រុមភេសជ្ជៈមិនមែនជាតិស្រវឹងមិនប្រែប្រួល ។ ការថយចុះនៃសន្ទស្សន៍ថ្លៃក្រុមមូលហិរញ្ញវត្ថុ ជាចម្បងគឺបណ្តាលមកពីការថយចុះនៃថ្លៃប្រេងឆា និងខ្នាញ់ចំនួន ១,៤% សាច់ជ្រូកចំនួន ១,៣% សាច់ទាចំនួន ១,០% សាច់មាន់ចំនួន ០,៩% ត្រីទឹកសាប និងត្រីសមុទ្រចំនួន ០,៩% ផ្លែឈើចំនួន ០,៧% សាច់កែច្នៃក្នុងស្រុកចំនួន ០,៧% បន្លែចំនួន ០,៥% និងអង្ករចំនួន ០,៤% ។ ការកើនឡើងនៃសន្ទស្សន៍ថ្លៃក្រុមដឹកជញ្ជូន ជាចម្បងគឺបណ្តាលមកពីការកើនឡើងនៃថ្លៃគ្រឿងបន្លាស់ និងសម្ភារៈបន្ទាប់បន្សំចំនួន ០,២% ខណៈដែលប្រេងឥន្ធនៈនិងខ្នាញ់មិនមានការប្រែប្រួលថ្លៃ ។

ផ្អែកលើទិន្នន័យបម្រែបម្រួលឆ្នាំលើឆ្នាំនៃសន្ទស្សន៍ថ្លៃទំនិញប្រើប្រាស់គ្រប់មុខបានបង្ហាញថា អត្រាអតិផរណាថ្លៃទំនិញប្រើប្រាស់រួមបានថយចុះបន្តិចមក ៤,១% ក្នុងខែវិច្ឆិកា ឆ្នាំ២០១៣ នេះ ពីអត្រា ៤,២% ក្នុងខែតុលា ឆ្នាំ២០១៣ ។ ការថយចុះនេះ ជាចម្បងគឺបណ្តាលមកពីការថយចុះនៃថ្លៃក្រុមទូរគមនាគមន៍ និងក្រុមដឹកជញ្ជូន ។

អត្រាប្តូរប្រាក់

ប្រាក់រៀលបានបន្តឡើងថ្លៃគួរឲ្យកត់សម្គាល់ធៀបនឹងប្រាក់ដុល្លារអាមេរិក ក្នុងខែវិច្ឆិកា ឆ្នាំ២០១៣ នេះ ។ អត្រាទិញទីផ្សារបានថយចុះពី ៤.០៣១ រៀលក្នុងមួយដុល្លារអាមេរិក នាចុងខែតុលា ឆ្នាំ២០១៣ មក ៣.៩៩៤ រៀលក្នុងមួយដុល្លារអាមេរិក នាចុងខែវិច្ឆិកា ឆ្នាំ២០១៣ ពោលគឺប្រាក់រៀលបានឡើងថ្លៃចំនួន ០,៩២% បន្ទាប់ពីបានឡើងថ្លៃចំនួន ០,៨៩% កាលពីខែតុលា ឆ្នាំ២០១៣ ។

ក្នុងអំឡុងខែនេះ អត្រាប្តូរប្រាក់ទិញទីផ្សារប្រចាំថ្ងៃបានប្រែប្រួលក្នុងចន្លោះពី ៣.៩៩១ រៀល ទៅ ៤.០២៨ រៀលក្នុងមួយដុល្លារអាមេរិក ។ ដូចបានបង្ហាញក្នុងក្រាហ្វស្ថិតិ ៧ ប្រាក់រៀលបានឡើងថ្លៃនាប្រាំមួយថ្ងៃ ដំបូងនៃខែ ពីអត្រា ៤.០២៨ រៀលក្នុងមួយដុល្លារអាមេរិកនាថ្ងៃទី១ មក ៣.៩៩១ រៀលក្នុងមួយដុល្លារអាមេរិក នៅថ្ងៃទី៦ ។ ប្រាក់រៀលបានធ្លាក់ថ្លៃបន្តិចបន្តួចនាប្រាំមួយថ្ងៃបន្ទាប់ ហើយត្រឡប់មករក្សាអត្រា ៣.៩៩១ រៀល ក្នុងមួយដុល្លារអាមេរិកពីថ្ងៃទី១៣ ដល់ ថ្ងៃទី១៥ ។ និន្នាការឡើងថ្លៃនៃប្រាក់រៀលក្នុងអំឡុងពេលនេះ ជាចម្បងគឺ បណ្តាលមកពីកំណើនតម្រូវការប្រាក់រៀលក្នុងការចំណាយលើការបង់ពន្ធ និងចំណាយក្នុងពេលបុណ្យជាតិ នានា ។ បន្ទាប់មកប្រាក់រៀលមានការប្រែប្រួលបន្តិចបន្តួចក្នុងរង្វង់ ៤.០០០ រៀលក្នុងមួយដុល្លារអាមេរិក ហើយ បញ្ចប់ជាមួយអត្រា ៣.៩៩៤ រៀលក្នុងមួយដុល្លារអាមេរិកនាដំណាច់ខែ ។

ការផ្គត់ផ្គង់រូបិយវត្ថុ

ក្នុងខែវិច្ឆិកា ឆ្នាំ២០១៣ រូបិយវត្ថុទូទៅ (M2) បានកើនឡើងក្នុងល្បឿនប្រហាក់ប្រហែលនឹងខែមុន គឺ កើនឡើងចំនួន ១.០៦៣,៨ ពាន់លានរៀល (៣,៥%) បន្តពីកំណើនចំនួន ១.០៥៦,៨ ពាន់លានរៀល (៣,៦%) កាលពីខែតុលា ឆ្នាំ២០១៣ ពីចំនួន ៣០.៤១២,៣ ពាន់លានរៀល នាខែតុលា ដល់ ៣១.៤៧៦,១ ពាន់លាន រៀល នាខែវិច្ឆិកា ឆ្នាំ២០១៣ ។ ការកើនឡើងនៃរូបិយវត្ថុទូទៅ គឺជាលទ្ធផលនៃការកើនឡើងនៃប្រាក់បញ្ញើ ជារូបិយប័ណ្ណរបស់និវាសនចំនួន ១.០០៦,៩ ពាន់លានរៀល (៤,១%) រូបិយវត្ថុក្នុងចរាចរណ៍ចំនួន ៨០,៧ ពាន់លានរៀល (១,៩%) និងប្រាក់បញ្ញើមានកាលកំណត់និងសន្សំចំនួន ២,៤ ពាន់លានរៀល (០,៣%) ខណៈ ដែលប្រាក់បញ្ញើចរន្តបានថយចុះចំនួន ២៦,១ ពាន់លានរៀល (៦,១%) ។

ទ្រព្យសកម្មក្នុងស្រុកសុទ្ធនៃវិស័យធនាគារ

ទ្រព្យសកម្មក្នុងស្រុកសុទ្ធនៃវិស័យធនាគារក្នុងខែវិច្ឆិកា ឆ្នាំ២០១៣ បានកើនឡើងជាបង្អួច បន្ទាប់ពី បានថយចុះកាលពីខែមុន គឺកើនឡើងចំនួន ៥១៩,៨ ពាន់លានរៀល (៥,២%) បន្ទាប់ពីបានថយចុះចំនួន ៦១៤,៧ ពាន់លានរៀល (៥,៨%) នាខែតុលា ឆ្នាំ២០១៣ ។ ការកើនឡើងនេះ គឺបណ្តាលមកពីការកើនឡើង នៃខ្ទង់ឥណទានក្នុងស្រុកចំនួន ៣៦២,៨ ពាន់លានរៀល (១,៥%) និងខ្ទង់ផ្សេងៗសុទ្ធចំនួន ១៥៦,៩ ពាន់ លានរៀល (១,២%) ។ ការកើនឡើងនៃខ្ទង់ឥណទានក្នុងស្រុក ឆ្លុះបញ្ចាំងពីការកើនឡើងនៃឥណទានចំពោះ វិស័យឯកជនចំនួន ២៤០,៩ ពាន់លានរៀល (០,៩%) ឥណទានយុទ្ធជំពោះរដ្ឋាភិបាលចំនួន ១២១,៥ ពាន់ លានរៀល (៤,២%) និងឥណទានចំពោះសហគ្រាសរដ្ឋចំនួន ០,៣ ពាន់លានរៀល (៣,៩%) ។ ការកើន

ឡើងនៃឥណទេយ្យសុទ្ធចំពោះរដ្ឋាភិបាលទាំងស្រុង គឺបណ្តាលមកពីការថយចុះនៃប្រាក់បញ្ញើរបស់រដ្ឋាភិបាល ចំនួន ១២១,៥ ពាន់លានរៀល (៣,៩%) ខណៈដែលឥណទេយ្យចំពោះរដ្ឋាភិបាលមិនមានការប្រែប្រួល ។

ការកើនឡើងនៃខ្ទង់ផ្សេងៗសុទ្ធនៅក្នុងខែនេះ ឆ្លុះបញ្ចាំងពីការថយចុះនៃខ្ទង់ដើមទុន និងទុនបម្រុង ចំនួន ២៤២,៩ ពាន់លានរៀល (២%) និងបានផាត់ទាត់មកវិញខ្លះដោយការថយចុះនៃខ្ទង់ផ្សេងៗចំនួន ៧៦,៦ ពាន់លានរៀល (២២,៤%) និងការកើនឡើងនៃខ្ទង់ប្រាក់បញ្ញើវិកត្តិតចំនួន ៩,៣ ពាន់លានរៀល (១,២%) ។

ទ្រព្យសកម្មបរទេសសុទ្ធនៃវិស័យធនាគារ

ទ្រព្យសកម្មបរទេសសុទ្ធនៃវិស័យធនាគារក្នុងខែវិច្ឆិកា ឆ្នាំ២០១៣ នេះ បានបន្តកើនឡើងជាបង្អួចចំនួន ៥៤៣,៩ ពាន់លានរៀល (២,៧%) បន្ទាប់ពីមានកំណើនចំនួន ១.៦៧១,៤ ពាន់លានរៀល (៨,៩%) កាលពី ខែតុលា ឆ្នាំ២០១៣ ។ ការកើនឡើងនេះ គឺបណ្តាលមកពីការកើនឡើងនៃខ្ទង់ទ្រព្យសកម្មបរទេសសរុបចំនួន ៦៨៣,៤ ពាន់លានរៀល (២,៥%) ខណៈដែលខ្ទង់ទ្រព្យអកម្មបរទេសសរុបបានកើនឡើងតែចំនួន ១៣៩,៥ ពាន់ លានរៀល (១,៩%) ។ ការកើនឡើងនៃទ្រព្យសកម្មបរទេសសរុប គឺបណ្តាលមកពីការកើនឡើងនៃទ្រព្យសកម្ម បរទេសរបស់ធនាគារជាតិនៃកម្ពុជាចំនួន ១.២១១,៤ ពាន់លានរៀល (៦,៦%) ខណៈដែលទ្រព្យសកម្មបរទេស របស់បណ្តាធនាគារពាណិជ្ជបានថយចុះចំនួន ៥២៧,៩ ពាន់លានរៀល (៥,៧%) ។ ការកើនឡើងនៃទ្រព្យអកម្ម បរទេសសរុប គឺបណ្តាលមកពីការកើនឡើងនៃទ្រព្យអកម្មបរទេសរបស់បណ្តាធនាគារពាណិជ្ជចំនួន ១៤៤,៩ ពាន់ លានរៀល (២,១%) ខណៈដែលទ្រព្យអកម្មបរទេសរបស់ធនាគារជាតិនៃកម្ពុជាបានថយចុះចំនួន ៥,៥ ពាន់ លានរៀល (១,៣%) ។

ប្រតិបត្តិការរបស់ធនាគារទទួលប្រាក់បញ្ញើ

ដូចបានបង្ហាញក្នុងតារាង ១២ សរុបទ្រព្យសកម្មរបស់ធនាគារពាណិជ្ជ និងធនាគារឯកទេសក្នុងខែវិច្ឆិកា ឆ្នាំ២០១៣ នេះ បានបន្តកើនឡើងខ្លាំង ពី ៤៩.០២៩,១ ពាន់លានរៀល ក្នុងខែតុលា ដល់ ៥០.៤៦៦,៦ ពាន់ លានរៀល ក្នុងខែវិច្ឆិកា ឆ្នាំ២០១៣ គឺកើនឡើងចំនួន ១.៤៣៧,៥ ពាន់លានរៀល (២,៩%) ធៀបនឹង កំណើនចំនួន ១.៩៥២,៣ ពាន់លានរៀល (៤,១%) នាខែតុលា ឆ្នាំ២០១៣ ។ ការកើនឡើងនេះ គឺបណ្តាល មកពីការកើនឡើងនៃខ្ទង់សាច់ប្រាក់ និងប្រាក់បញ្ញើនៅធនាគារជាតិនៃកម្ពុជាចំនួន ១.៤៩៨,៣ ពាន់លានរៀល (១៦,៧%) ការឲ្យខ្ចី និងបុរេប្រទានទៅឲ្យនិវាសនចំនួន ២៤១,៣ ពាន់លានរៀល (០,៩%) និងអចលនទ្រព្យ និងទ្រព្យសកម្មក្នុងស្រុកផ្សេងៗចំនួន ២២៥,៩ ពាន់លានរៀល (៥%) ខណៈដែលទ្រព្យសកម្មបរទេសបានថយ ចុះចំនួន ៥២៨ ពាន់លានរៀល (៥,៧%) ។ ការកើនឡើងនៃការឲ្យខ្ចី និងបុរេប្រទានទៅឲ្យនិវាសន គឺជាលទ្ធផល នៃការកើនឡើងនៃឥណទានចំពោះវិស័យឯកជនចំនួន ២៤១ ពាន់លានរៀល (០,៩%) និងឥណទានចំពោះ សហគ្រាសសាធារណៈមិនមែនហិរញ្ញវត្ថុចំនួន ០,៣ ពាន់លានរៀល (៣,៩%) ។

ចំណែកទ្រព្យអកម្មរបស់ធនាគារពាណិជ្ជ និងធនាគារឯកទេសក្នុងខែនេះបានបង្ហាញពីការកើនឡើង ។ សមាសភាគចម្បងដែលបានរួមចំណែកក្នុងការកើនឡើងនេះ រួមមាន៖ ប្រាក់បញ្ញើរបស់និវាសនបានកើន ឡើងចំនួន ៩៨៤,៦ ពាន់លានរៀល (៣,៨%) ទ្រព្យអកម្មក្នុងស្រុកកើនឡើងចំនួន ១៩៧ ពាន់លានរៀល (៣%)

ទ្រព្យអកម្មបរទេសបានកើនឡើងចំនួន ១៤៥ ពាន់លានរៀល (២,១%) និងដើមទុន និងទុនបម្រុងបានកើនឡើង ចំនួន ១១០,៩ ពាន់លានរៀល (១,២%) ។ ការកើនឡើងនៃប្រាក់បញ្ញើរបស់និវាសន គឺជាលទ្ធផលនៃការកើន ឡើងនៃប្រាក់បញ្ញើជាប្រភេទប្រាក់បញ្ញើចំនួន ១.០០៦,៩ ពាន់លានរៀល (៤,១%) និងប្រាក់បញ្ញើមានកាលកំណត់ និងសន្សំចំនួន ២,៤ ពាន់លានរៀល (០,៣%) ខណៈដែលប្រាក់បញ្ញើចរន្តបានថយចុះចំនួន ២៤,៧ ពាន់លាន រៀល (៧,៦%) ។

អត្រាការប្រាក់លើប្រាក់កម្ចី និងប្រាក់បញ្ញើរបស់ធនាគារទទួលប្រាក់បញ្ញើ

ចលនាអត្រាការប្រាក់លើប្រាក់កម្ចី និងប្រាក់បញ្ញើសម្រាប់រយៈពេល ១២ខែ ក្នុងខែវិច្ឆិកា ឆ្នាំ២០១៣ នេះ បានបង្ហាញឲ្យឃើញថា អត្រាការប្រាក់លើប្រាក់បញ្ញើដែលវាស់ដោយកម្រិតមធ្យមថ្លឹងតាមទំហំនៃ ប្រតិបត្តិការធនាគារជាប្រាក់រៀលបានថយចុះចំនួន ០,០៦% ពីអត្រា ៥,៩០% នាខែតុលា មក ៥,៨៤% នា ខែវិច្ឆិកា ឆ្នាំ២០១៣ ។ ចំណែកអត្រានិងរយៈពេលដូចគ្នានៃប្រាក់បញ្ញើជាប្រាក់ដុល្លារអាមេរិកក៏បានថយចុះ ចំនួន ០,០៣% ពីអត្រា ៤,៣៧% នាខែតុលា មក ៤,៣៤% នាខែវិច្ឆិកា ឆ្នាំ២០១៣ ។

ក្នុងអំឡុងពេលនេះដែរ អត្រាការប្រាក់លើប្រាក់កម្ចីដែលវាស់ដោយកម្រិតមធ្យមថ្លឹងតាមទំហំប្រតិបត្តិការ ធនាគារជាប្រាក់រៀលបានថយចុះចំនួន ០,០២% ពីអត្រា ១៥,៧៦% នាខែតុលា មក ១៥,៧៤% នាខែវិច្ឆិកា ឆ្នាំ២០១៣ ។ ចំណែកអត្រានិងរយៈពេលដូចគ្នាជាប្រាក់ដុល្លារអាមេរិកវិញបានថយចុះចំនួន ០,០៣% ពីអត្រា ១១,៤៣% នាខែតុលា មក ១១,៤០% នាខែវិច្ឆិកា ឆ្នាំ២០១៣ ។

ក្នុងអំឡុងខែវិច្ឆិកា ឆ្នាំ២០១៣ នេះ គម្លាតរវាងអត្រាការប្រាក់លើប្រាក់កម្ចី និងអត្រាការប្រាក់លើ ប្រាក់បញ្ញើជាប្រាក់រៀលបានកើនឡើងពី ៩,៨៦% ក្នុងខែតុលា ដល់ ៩,៩០% ក្នុងខែវិច្ឆិកា ឆ្នាំ២០១៣ ហើយគម្លាត ដូចគ្នាជាប្រាក់ដុល្លារអាមេរិកនៅរក្សាគម្លាត ៧,០៦% ដូចខែតុលា ឆ្នាំ២០១៣ ដែរ ។

ការមកដល់នៃភ្ញៀវបរទេស

ចំនួនភ្ញៀវបរទេសមកដល់ប្រទេសកម្ពុជាក្នុងខែវិច្ឆិកា ឆ្នាំ២០១៣ នេះ បានបន្តកើនឡើងជាបន្តបន្ទាប់ ។ ចំនួនភ្ញៀវបរទេសសរុបបានកើនឡើងពី ៣៣៤.៤១០ នាក់ ក្នុងខែតុលា ដល់ ៣៨៦.៧៣៧ នាក់ ក្នុងខែវិច្ឆិកា ឆ្នាំ២០១៣ គឺបានកើនឡើងចំនួន ៥២.៣២៧ នាក់ (១៥,៦%) បន្ទាប់ពីបានកើនឡើងចំនួន ៥០.៦២៣ នាក់ (១៧,៨%) ក្នុងខែមុន ។ ភ្ញៀវបរទេសមកដល់ប្រទេសកម្ពុជាដែលបានកើនឡើងមានចំណែកតាមច្រកទ្វារ ដូចតទៅ៖ ភ្ញៀវបរទេសចូលតាមផ្លូវអាកាសតាមព្រលានយន្តហោះអន្តរជាតិសៀមរាបបានកើនឡើងចំនួន ២៧.៩០៧ នាក់ (៣១,៧%) ភ្ញៀវបរទេសចូលតាមផ្លូវអាកាសតាមព្រលានយន្តហោះអន្តរជាតិភ្នំពេញបាន កើនឡើងចំនួន ១៣.៤៤២ នាក់ (១៩,៨%) ភ្ញៀវបរទេសធ្វើដំណើរចូលតាមផ្លូវគោកបានកើនឡើងចំនួន ១០.២៦៦ នាក់ (៦%) និងភ្ញៀវបរទេសចូលតាមផ្លូវទឹកបានកើនឡើងចំនួន ៧១២ នាក់ (១០%) ។ គោល បំណងចម្បងនៃភ្ញៀវបរទេសមកដល់ប្រទេសកម្ពុជា គឺការធ្វើវិស្សមកាលដែលមានសមាមាត្រ ៩៥% នៃចំនួន ភ្ញៀវសរុប ។ សមាមាត្រនៃភ្ញៀវទេសចរបរទេសចូលមកប្រទេសកម្ពុជាច្រើនជាងគេ គឺមកពីប្រទេសវៀតណាម (១៨,១%) ចិន (១០,៦%) ឡាវ (៩,៧%) កូរ៉េខាងត្បូង (៩%) និងបន្ទាប់មកគឺ ជប៉ុន (៥%) សហរដ្ឋអាមេរិក

(៤,៦%) រុស្ស៊ី (៤,៣%) ថៃ (៣,៨%) បារាំង (៣,៨%) និងអង់គ្លេស (៣,៤%) នៃចំនួនភ្ញៀវបរទេសមក ដល់សរុប ។

ពាណិជ្ជកម្មទំនិញអន្តរជាតិ

ក្នុងខែវិច្ឆិកា ឆ្នាំ២០១៣ ពាណិជ្ជកម្មទំនិញអន្តរជាតិបានបង្ហាញនូវឱនភាពខ្លាំងជាងមុន គឺមានឱនភាព ចំនួន ១.២២៤,៦ ពាន់លានរៀល (៣៥,១%) បន្ទាប់ពីមានឱនភាពចំនួន ៦៨៦,២ ពាន់លានរៀល (២៨,៤%) ក្នុងខែតុលា ឆ្នាំ២០១៣ ។

ការនាំចេញសរុប fob ក្នុងខែវិច្ឆិកា ឆ្នាំ២០១៣ បានកើនឡើងគួរឲ្យកត់សម្គាល់ចំនួន ៥៣១,២ ពាន់ លានរៀល (៣០,៦%) បន្ទាប់ពីបានថយចុះចំនួន ៣៤៧,៥ ពាន់លានរៀល (១៦,៧%) ក្នុងខែតុលា ឆ្នាំ២០១៣ គឺកើនឡើងពី ១.៧៣៣,៤ ពាន់លានរៀល ក្នុងខែតុលា ដល់ ២.២៦៤,៧ ពាន់លានរៀល ក្នុងខែវិច្ឆិកា ឆ្នាំ២០១៣ ។ ការកើនឡើងក្នុងខែនេះ ជាចម្បងគឺបណ្តាលមកពីការកើនឡើងនៃការនាំចេញសម្លៀកបំពាក់ ចំនួន ៣៥៩,៨ ពាន់លានរៀល (២៥%) ស្បែកជើងចំនួន ៤៣,៥ ពាន់លានរៀល (៥៣,៦%) កៅស៊ូចំនួន ២៨,៣ ពាន់លានរៀល (៨៤,៨%) ឈើអារចំនួន ២៤,៤ ពាន់លានរៀល (១០០%) និង អំបោះនិងក្រណាត់ ចំនួន ៧,២ ពាន់លានរៀល (៧៦,៧%) ។

ការនាំចូលសរុប fob ក្នុងខែវិច្ឆិកា ឆ្នាំ២០១៣ បានកើនឡើងខ្លាំង គឺកើនឡើងចំនួន ១.០៦៩,៨ ពាន់ លានរៀល (៤៤,២%) បន្ទាប់ពីបានថយចុះចំនួន ៨,៥ ពាន់លានរៀល (០,៤%) នាខែតុលា ឆ្នាំ២០១៣ ។ ការកើនឡើងនេះ ជាចម្បងគឺបណ្តាលមកពីការកើនឡើងនៃការនាំចូលមាសចំនួន ៦៨,៦ ពាន់លានរៀល (ជាង ២០ដង) រថយន្តចំនួន ៣៧,១ ពាន់លានរៀល (២៩,៧%) ផលិតផលប្រេងឥន្ធនៈចំនួន ១៨,៣ ពាន់លានរៀល (៦,៩%) ម៉ូតូចំនួន ១៤,៤ ពាន់លានរៀល (៣៥,៩%) ស៊ីម៉ង់ត៍ចំនួន ១២,៦ ពាន់លានរៀល (ជាងទ្វេដង) ស្ករសចំនួន ១១,៣ ពាន់លានរៀល (ជាងទ្វេដង) ដែកចំនួន ៩,៤ ពាន់លានរៀល (៧១,៥%) សម្លៀកបំពាក់ចំនួន ៧,៤ ពាន់លានរៀល (៥៥,៤%) និងសម្ភារៈសំណង់ចំនួន ៦,៨ ពាន់លានរៀល (៥០,៧%) ខណៈដែលការនាំចូលក្រណាត់បានថយចុះចំនួន ១២,១ ពាន់លានរៀល (៤៩,៨%) និងបារីបានថយចុះចំនួន ១១,៨ ពាន់លានរៀល (១៦,៤%) ។ ក្នុងអំឡុងពេលនេះដែរ ទំនិញនាំចូលផ្សេងៗទៀតមានការប្រែប្រួល បន្តិចបន្តួចប៉ុណ្ណោះ ។

តារាង ១ : សន្ទស្សន៍វិជ្ជាជីវៈសង្គម និងសេវាសាធារណៈ និងសេវាសាធារណៈ

១. សន្ទស្សន៍វិជ្ជាជីវៈសង្គម (CPI) និងសន្ទស្សន៍វិជ្ជាជីវៈសេវាសាធារណៈ

(តុល្យ-ឆ្នាំ ២០០៦=១០០)

	ធ្នូ-១២	សីហា-១៣	កញ្ញា-១៣	តុលា-១៣	វិច្ឆិកា-១៣
សន្ទស្សន៍សង្គមសរុប	១៤៨,៧២	១៥៣,៨៥	១៥៤,៩២	១៥៥,២៧	១៥៤,៨០
អាហារ និងភេសជ្ជៈ:មិនមែនជាតិស្រវឹង	១៦៧,៥៦	១៧៥,៩៧	១៧៨,០៩	១៧៨,៥៥	១៧៧,៥០
ភេសជ្ជៈ:មានជាតិស្រវឹង និងថ្នាំជក់	១២៥,៩៤	១២៩,៨១	១៣១,១៣	១៣០,៦៦	១៣១,៥០
សម្លៀកបំពាក់ និងស្បែកជើង	១២៣,៥៨	១២៩,៨៣	១២៩,៨០	១២៩,១៦	១៣០,០០
ផ្ទះសំបែង ទឹក អគ្គិសនី ឧស្ម័ន និងឥន្ធនៈដទៃទៀត	១២៧,៧៥	១២៦,២២	១២៦,៦៩	១២៧,១៣	១២៧,២០
គ្រឿងសង្ហារឹម សម្ភារៈប្រើប្រាស់គ្រួសារនិងការថែទាំផ្ទះជាប្រចាំ	១២៨,៧៣	១៣១,៩៩	១៣២,៩០	១៣១,៦១	១៣២,៩០
សុខាភិបាល	១១៥,៩១	១២៥,៩១	១២៦,២០	១២៦,៩៧	១២៦,៩០
ការដឹកជញ្ជូន	១២៩,៣៤	១៣០,០៦	១២៩,៣៥	១២៩,១០	១២៩,៤០
គមនាគមន៍	៧១,៤៣	៧០,៨៧	៧០,៥២	៦៩,៨៦	៦៩,៥០
ការកម្សាន្ត និងវប្បធម៌	១០៣,៩៨	១០៧,០៧	១០៩,៤៤	១០៩,២៧	១០៩,៣០
ការសិក្សា	១៤៦,១១	១៥៥,៤៦	១៥៦,៧៥	១៥៦,៧៥	១៥៦,៥០
ភោជនីយដ្ឋាន	១៩៩,៩៥	២១០,៥៣	២១០,៩៣	២១៣,៤២	២១២,៣០
ទំនិញ និងសេវាកម្មផ្សេងៗ	១៥២,៦២	១៤៦,៩៩	១៤៥,៣៦	១៤៥,០៩	១៤៣,៧០

២. បម្រែបម្រួលជាភាគរយនៃសន្ទស្សន៍វិជ្ជាជីវៈសង្គម និងសេវាសាធារណៈ

២.១ បម្រែបម្រួលជាភាគរយប្រចាំខែ

សន្ទស្សន៍សង្គមសរុប	០,០២	០,៤៣	០,៦៩	០,២៣	-០,៣០
អាហារ និងភេសជ្ជៈ:មិនមែនជាតិស្រវឹង	-០,២៦	០,៧១	១,២០	០,២៦	-០,៥៩
ភេសជ្ជៈ:មានជាតិស្រវឹង និងថ្នាំជក់	០,០២	០,៥៧	១,០២	-០,៣៦	០,៦៥
សម្លៀកបំពាក់ និងស្បែកជើង	០,៦៨	១,២៣	-០,០២	-០,៥០	០,៦៥
ផ្ទះសំបែង ទឹក អគ្គិសនី ឧស្ម័ន និងឥន្ធនៈដទៃទៀត	០,៩១	០,២១	០,៣៧	០,៣៥	០,០៦
គ្រឿងសង្ហារឹម សម្ភារៈប្រើប្រាស់គ្រួសារនិងការថែទាំផ្ទះជាប្រចាំ	-០,០៤	-០,១៣	០,៦៩	-០,៩៧	០,៩៨
សុខាភិបាល	០,០៦	១,៧៣	០,២៣	០,៦១	-០,០៥
ការដឹកជញ្ជូន	-០,៤៦	-១,៥៨	-០,៥៤	-០,១៩	០,២៣
គមនាគមន៍	-០,១៦	០,២៥	-០,៥០	-០,៩៤	-០,៥១
ការកម្សាន្ត និងវប្បធម៌	១,១៤	-២,០៦	២,២២	-០,១៦	០,០៣
ការសិក្សា	០,០០	០,៨៦	០,៨៣	០,០០	-០,១៦
ភោជនីយដ្ឋាន	០,៤១	១,៦៨	០,១៩	១,១៨	-០,៥២
ទំនិញ និងសេវាកម្មផ្សេងៗ	-០,០៣	-០,៣១	-១,១១	-០,១៩	-០,៩៦

២.២ បម្រែបម្រួលជាភាគរយរៀបរយនៃដុល្លារនៃឆ្នាំមុន

សន្ទស្សន៍សង្គមសរុប	២,៥៤	៣,៣០	៣,៧៤	៤,១៨	៤,១២
អាហារ និងភេសជ្ជៈ:មិនមែនជាតិស្រវឹង	២,៤២	៤,៣៧	៥,២៥	៥,៥២	៥,៦៥
ភេសជ្ជៈ:មានជាតិស្រវឹង និងថ្នាំជក់	១,៨០	៣,០៦	៤,៣៣	៣,៨៤	៤,៤៣
សម្លៀកបំពាក់ និងស្បែកជើង	៤,៦៥	៦,០០	៥,៤៤	៥,២៤	៥,៩២
ផ្ទះសំបែង ទឹក អគ្គិសនី ឧស្ម័ន និងឥន្ធនៈដទៃទៀត	៣,៣៥	-០,០៩	-០,៤០	០,៨៤	០,៤៧
គ្រឿងសង្ហារឹម សម្ភារៈប្រើប្រាស់គ្រួសារនិងការថែទាំផ្ទះជាប្រចាំ	៣,៤៣	៣,០១	៣,៦៩	២,១៤	៣,២០
សុខាភិបាល	០,៤៤	៨,៤១	៩,៣៩	៩,៨០	៩,៥៤
ការដឹកជញ្ជូន	០,៨៧	-១,៥០	-១,៣៥	-០,៨៥	-០,៤១
គមនាគមន៍	-២,១២	-១,៤០	-១,២២	-២,១៨	-២,៨៦
ការកម្សាន្ត និងវប្បធម៌	១,៦១	៤,២៦	៦,៥៨	៥,៧៤	៦,៣១
ការសិក្សា	២,៤០	៧,៣៥	៧,៥៧	៦,៨៩	៧,១១
ភោជនីយដ្ឋាន	៥,៦០	៧,៣២	៦,៦៩	៨,៣២	៦,៦២
ទំនិញ និងសេវាកម្មផ្សេងៗ	០,៨៧	-២,៧៥	-៤,៦៨	-៤,៧៧	-៥,៨៧

៣. សន្ទស្សន៍វិជ្ជាជីវៈសេវាសាធារណៈគិតជាមធ្យមអិលធីខេ

បម្រែបម្រួលជាភាគរយឆ្នាំលើឆ្នាំ (%)	១,៧៨	៣,៤០	៣,៦៧	៣,៧៤	៤,០១
------------------------------------	------	------	------	------	------

៤. សន្ទស្សន៍វិជ្ជាជីវៈសេវាសាធារណៈគិតជាមធ្យមអិលធីខេ

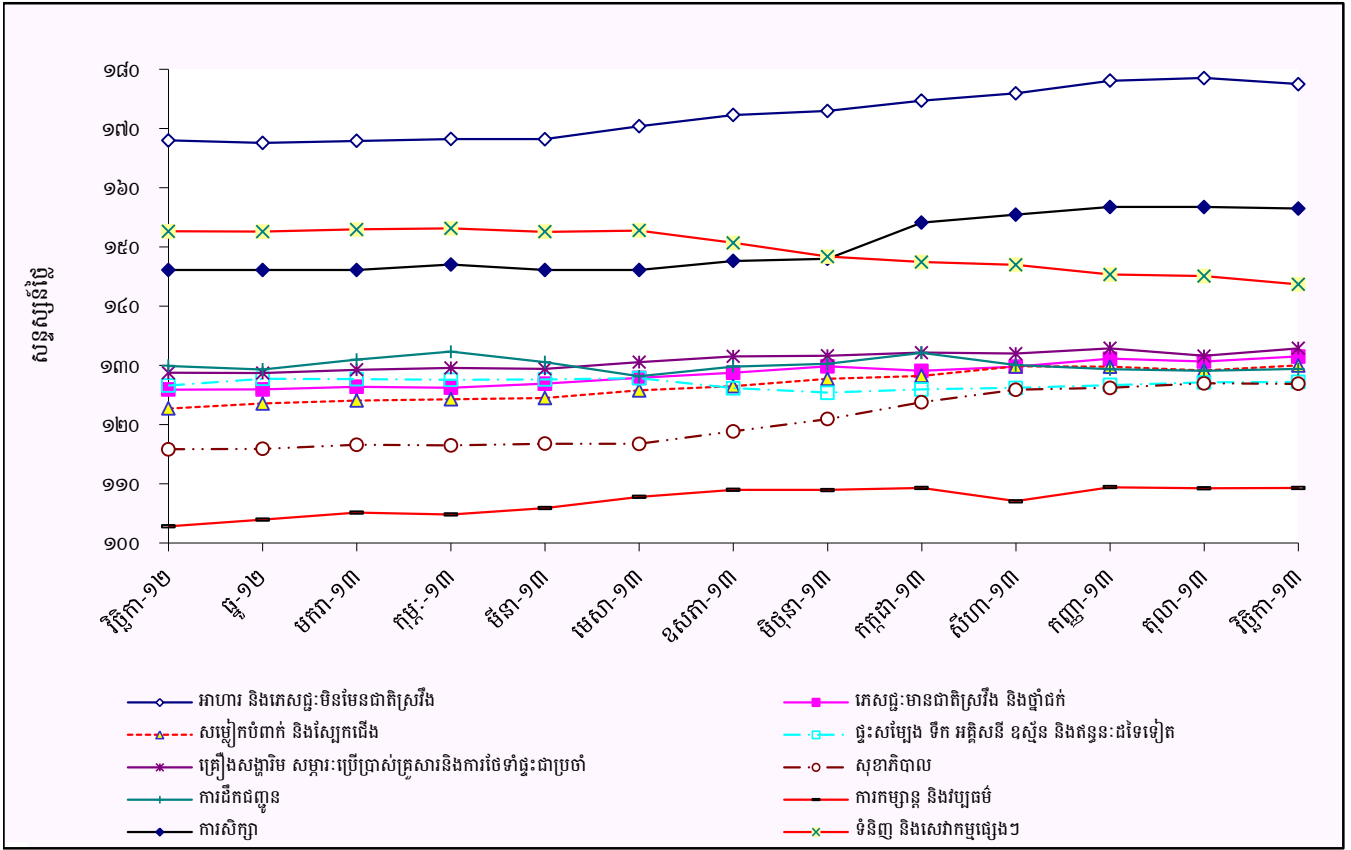
បម្រែបម្រួលជាភាគរយឆ្នាំលើឆ្នាំ (%)	២,៩៣	២,១១	២,៣១	២,៥៦	២,៧៧
------------------------------------	------	------	------	------	------

តារាង ២ : មុខទំនិញមុខដុះ ក្នុងខែវិច្ឆិកា ឆ្នាំ២០១៣

ល.រ	មុខទំនិញគ្រប់មុខ	មេគុណ	សន្តស្សន៍		បម្រែបម្រួលជាការរយ		
			វិច្ឆិកា-១២	តុលា-១៣	វិច្ឆិកា-១៣	ខែលើខែ	ឆ្នាំលើឆ្នាំ
១	សម្ភារៈប្រើប្រាស់ផ្ទាល់ខ្លួន	០,៨៧៦	២០៨,៧០	១៨៥,១០	១៨១,៥០	-១,៩	-១៣,០
២	សម្ភារៈ និងបរិក្ខារសម្រាប់លំនៅដ្ឋាន និងសួនច្បារ	០,០១៧	១៧១,៣០	១៨១,២០	១៧៧,៨០	-១,៩	៣,៨
៣	ប្រេងឆា និងខ្នាញ់	០,៩២០	២០១,៣០	២០៥,០០	២០២,១០	-១,៤	០,៤
៤	សាច់ជ្រូក	៥,៦១៨	១៦៨,៦៨	១៨១,២០	១៧៨,៨០	-១,៣	៥,៩
៥	ត្រីសមុទ្រ (ស្រស់ ឬ ក្លាស)	០,២២៩	១៦៧,៩០	១៧៨,៧០	១៧៦,៦០	-១,២	៥,២
៦	ស្រាបិទ	០,០១៤	១៤៣,១០	១៤៩,០០	១៤៧,៣០	-១,១	២,៩
៧	ទំនិញស្រែ	១,០០៨	១៨៧,៧០	២០៤,០០	២០១,៨០	-១,១	៧,៥
៨	គ្រឿងប្រើប្រាស់ធ្វើពីកែវ ប្រើលើតុ និងផ្ទះបាយ	០,០៧៨	១២១,៥០	១៣១,១០	១២៩,៧០	-១,១	៦,៧
៩	ត្រីស្រស់	៧,៤៣៥	១៥១,៥០	១៦១,៩០	១៦០,២០	-១,១	៥,៧
១០	សាច់ទាស្រស់	០,៣១៩	១៦០,៤០	១៧១,៨០	១៧០,០០	-១,០	៦,០
១១	គ្រឿងបរិក្ខារទូរស័ព្ទ និងទូរសារ	០,៧២៥	៥៥,៤០	៥២,៨០	៥២,៣០	-០,៩	-៥,៦
១២	សាច់មាន់ស្រស់	១,៣០៣	១៧០,២០	១៨២,៣០	១៨០,៦០	-០,៩	៦,១
១៣	ផ្លែឈើស្រស់	៤,០៩៤	១៦០,៧០	១៧៥,៧០	១៧៤,២០	-០,៩	៨,៤
១៤	សម្ភារៈ សម្រាប់ចែកក្បាល និងជួសជុលផ្នែកស្នាក់នៅ	៣,៦៦៣	១៣៦,៥០	១៤០,១០	១៣៩,០០	-០,៨	១,៨
១៥	បន្លែស្លឹក និង ដើម ធាង ទេង	២,០៣១	១៦៥,០០	១៨០,៥០	១៧៩,២០	-០,៧	៨,៦
១៦	បន្លែជាផ្លែ	១,១៣៨	១៩០,៧០	១៩៧,៧០	១៩៦,៣០	-០,៧	២,៩
១៧	ដំណាំមើម	០,៤៣៩	១៧៤,៥០	១៨៣,៦០	១៨២,៣០	-០,៧	៤,៥
១៨	សាច់កែច្នៃក្នុងស្រុក	០,២៧៦	២០៦,៨០	២១៣,៣០	២១១,៩០	-០,៧	២,៥
១៩	ស៊ុតកែច្នៃ	០,០៧៩	១៣២,៨០	១៤២,៨០	១៤១,៩០	-០,៦	៦,៩
២០	វាយនភ័ណ្ឌប្រើក្នុងគ្រួសារ	០,០១៥	១៤៦,១០	១៥៤,៩០	១៥៤,០០	-០,៦	៥,៤
២១	ផលិតផលម្ហូបអាហារ	១,៤០៤	១៨១,០០	១៩២,៧០	១៩១,៦០	-០,៦	៥,៩
២២	ផ្លែឈើស្ងួតនិងទុកបានយូរ	០,០៨៦	១០៣,៩០	១១១,៨០	១១១,២០	-០,៥	៧,០
២៣	កោដិយដ្ឋាន និងសណ្ឋាគារ	៥,៨៦១	១៩៩,១០	២១៣,៤០	២១២,៣០	-០,៥	៦,៦
២៤	សេវាសុខាភិបាលក្រៅមន្ទីរពេទ្យ	១,១៤១	១១៥,៩០	១១៩,៧០	១១៩,១០	-០,៥	២,៨
២៥	អង្ករ	៦,១៦២	១៩២,៣០	១៩៨,៦០	១៩៧,៨០	-០,៤	២,៩
២៦	អង្ករលេខ២ រាងមុំគុណភាពលេខ២	២,៦៨១	១៩២,៤០	២០០,១០	១៩៩,៣០	-០,៤	៣,៦
២៧	សេវាកម្មដទៃទៀត	០,៨៩២	១១០,២០	១១២,៣០	១១១,៩០	-០,៤	១,៥
២៨	សម្ភារៈប្រើប្រាស់ក្នុងផ្ទះ	០,៣៩៧	១០៨,៥០	១១២,៦០	១១២,២០	-០,៤	៣,៤
២៩	អង្ករលេខ១ គ្នាខ្លីគុណភាពល្អ បាត់ដំបង	៣,០៥២	២០២,២០	២០៧,៦០	២០៦,៩០	-០,៣	២,៣
៣០	ដំណាំសណ្ឋាគារសម្រាប់យកគ្រាប់	០,៤១៣	១៧៨,៩០	១៩៧,០០	១៩៦,៤០	-០,៣	៩,៨
៣១	វត្ថុធាតុដើមសម្លៀកបំពាក់	០,៣៣៤	១២២,៥០	១៣១,៥០	១៣១,១០	-០,៣	៧,០
៣២	ស្ករ ដំណាប់ ទឹកឃ្មុំ ស្ករក្រូច	១,៤៨៩	១៣៨,០០	១៤៣,១០	១៤២,៧០	-០,៣	៣,៤
៣៣	រថយន្ត	៣,០៥៣	១១២,៤០	១១២,៩០	១១២,៦០	-០,៣	០,២
៣៤	អង្ករដំណើប គុណភាពល្អ ខ្មែរ	០,៤២៩	១២១,០០	១២៤,៧០	១២៤,៤០	-០,២	២,៨
៣៥	ផលិតផលធ្វើពីទឹកដោះគោ	១,៥៥២	១៤៦,៤០	១៥១,៤០	១៥១,១០	-០,២	៣,២
៣៦	ការសិក្សា	១,១៧៤	១៤៦,១០	១៥៦,៨០	១៥៦,៥០	-០,២	៧,១
៣៧	ការសម្អាត ការជួសជុល និងការជួលសម្លៀកបំពាក់	០,០៤០	១១៣,៨០	១១៥,៧០	១១៥,៥០	-០,២	១,៥
៣៨	សម្លៀកបំពាក់បុរស និងកុមារ	០,៦២១	១១៧,១០	១២៥,៤០	១២៥,២០	-០,២	៦,៩
៣៩	ទឹកសុទ្ធ ទឹកក្រូច និងទឹកផ្លែឈើ និងបន្លែ	០,៧៤៨	១២១,០០	១៣២,៥០	១៣២,៣០	-០,២	៩,៣
៤០	ត្រីកែច្នៃ	១,៦៤៦	១៨០,០០	១៨៩,៧០	១៨៩,៦០	-០,១	៥,៣

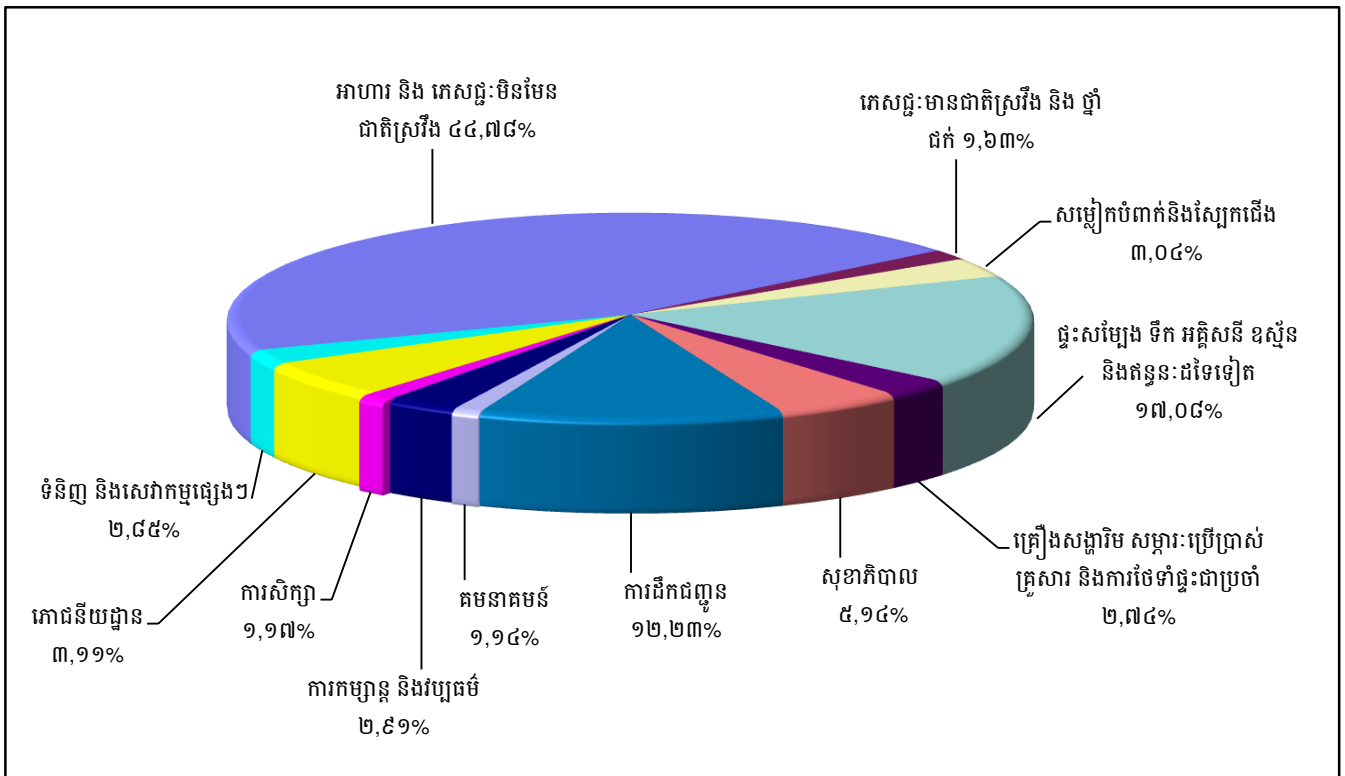
ប្រភព : វិទ្យាស្ថានជាតិស្ថិតិ

ក្រាហ្វស្តីតិ ១ : សន្ទស្សន៍ផ្ទៃទំនិញប្រើប្រាស់



ប្រភព : វិទ្យាស្ថានជាតិស្ថិតិ

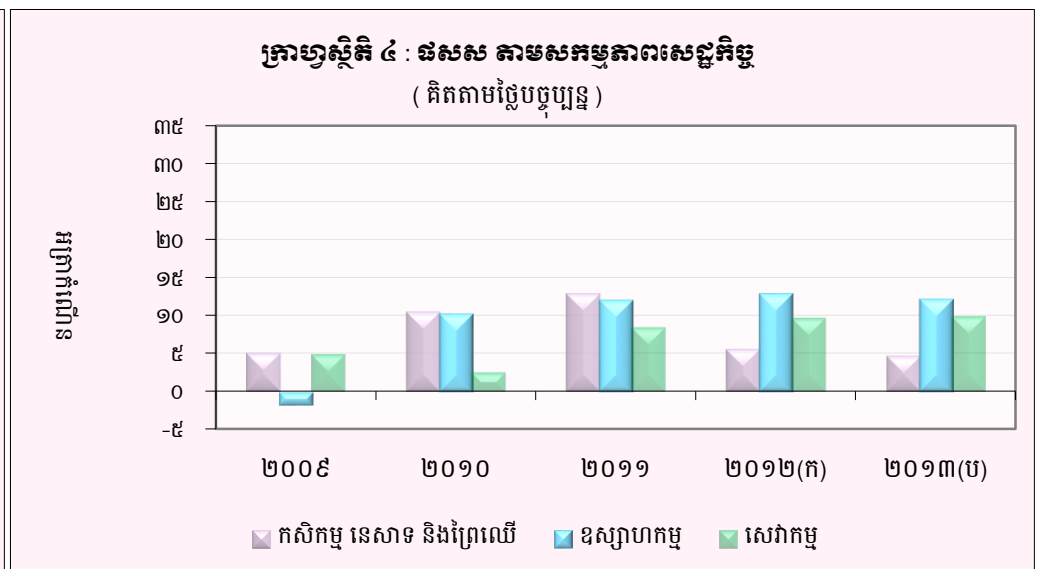
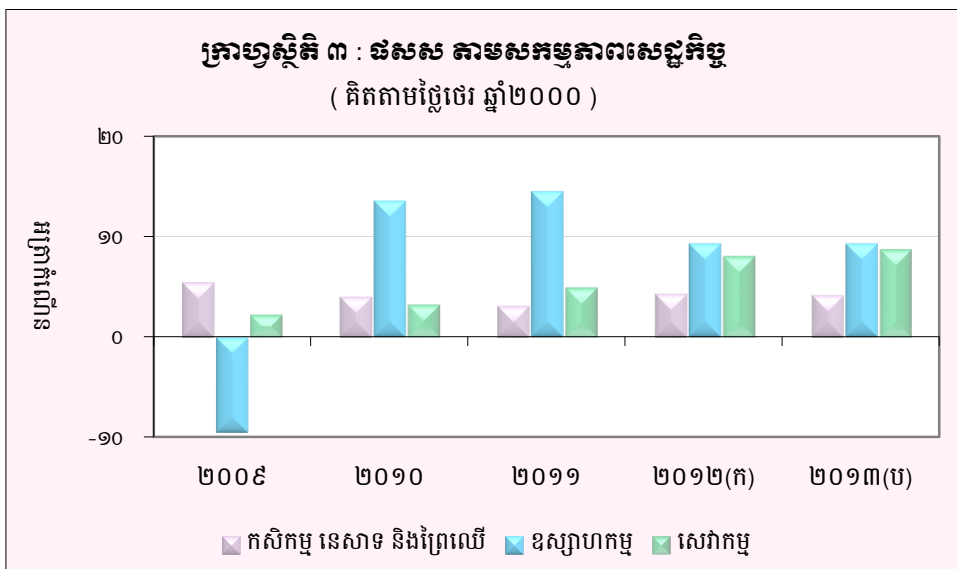
ក្រាហ្វស្តីតិ ២ : សមាមាត្រមេគុណនៃសន្ទស្សន៍ផ្ទៃក្នុងក្រុមទំនិញប្រើប្រាស់



ប្រភព : វិទ្យាស្ថានជាតិស្ថិតិ

តារាង ៣ : ផលិតផលក្នុងស្រុកសរុប (ផសស)

	គិតតាមថ្លៃថេរ ឆ្នាំ២០០០					គិតតាមថ្លៃបច្ចុប្បន្ន				
	២០០៩	២០១០	២០១១	២០១២(ក)	២០១៣(ប)	២០០៩	២០១០	២០១១	២០១២(ក)	២០១៣(ប)
ផសស គិតជាពាន់លានរៀល	២៤.៦៩២	៣០.៤០៦	៣២.៥៥៣	៣៤.៩៣៣	៣៧.៦០៣	៤៣.០៥៧	៤៧.០៤៤	៥២.០៦៩	៥៦.៦៨២	៦១.៥២៥
ផសស គិតជាពាន់ដុល្លារអាមេរិក	៦.៩៣១	៧.៥១៩	៨.១០៦	៨.៦៦២	៩.២៨៥	១០.៤០០	១១.៦៣៤	១២.៩៦៥	១៤.០៥៤	១៥.១៩១
អត្រាកំណើននៃ ផសស	០,១	៦,០	៧,១	៧,៣	៧,៦	២,៦	៩,៣	១០,៧	៨,៩	៨,៥
អត្រាកំណើន ផសស តាមសកម្មភាពសេដ្ឋកិច្ច										
កសិកម្ម នេសាទ និងព្រៃឈើ	៥,៤	៤,០	៣,១	៤,៣	៤,២	៥,១	១០,៥	១២,៩	៥,៦	៤,៧
ឧស្សាហកម្ម	-៩,៥	១៣,៦	១៤,៥	៩,៣	៩,៣	-១,៨	១០,៣	១២,១	១៣,០	១២,២
សេវាកម្ម	២,៣	៣,៣	៥,០	៨,១	៨,៨	៤,៩	២,៥	៨,៤	៩,៦	៩,៨
ផសស សម្រាប់មនុស្សម្នាក់ (គិតជាពាន់រៀល)	២,១	២,២	២,៣	២,៤	២,៦	៣,២	៣,៤	៣,៧	៣,៩	៤,៣
ផសស សម្រាប់មនុស្សម្នាក់ (គិតជាដុល្លារអាមេរិក)	៥០២	៥៣៦	៥៧០	៥៩៩	៦៤២	៧៥៣	៨៣០	៩១១	៩៧៣	១.០៥១

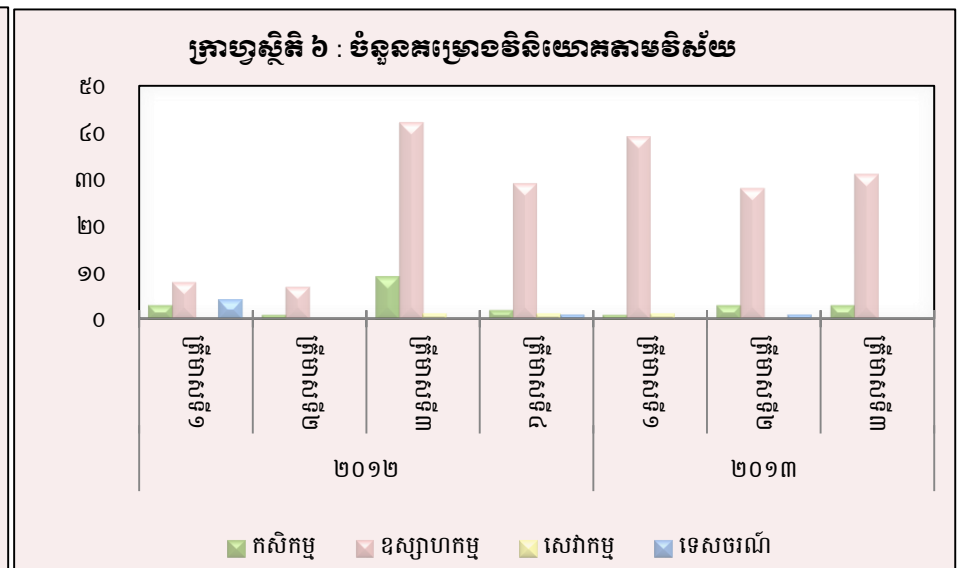
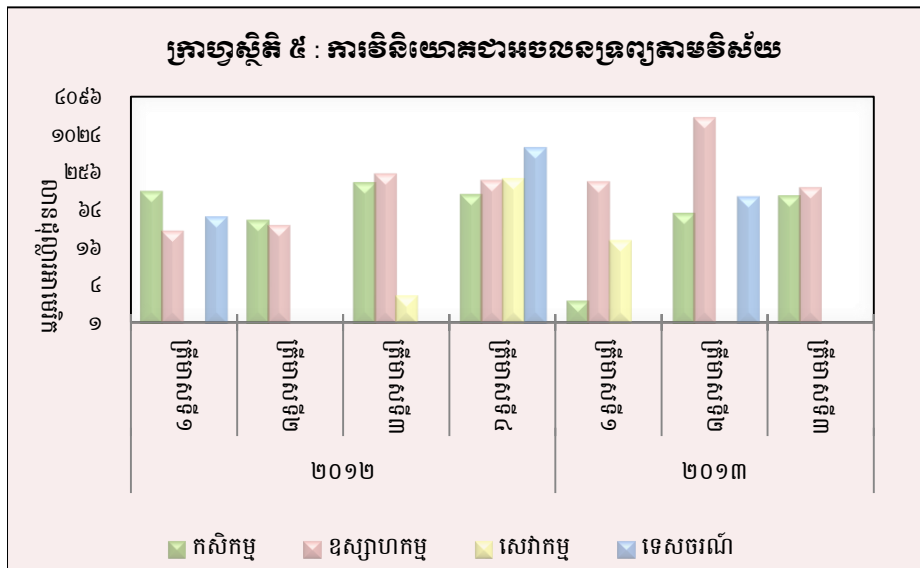


(ប) : ការព្យាករណ៍ជាបឋម
(ក) : ទិន្នន័យកែតម្រូវ
ប្រភព : វិទ្យាស្ថានជាតិស្ថិតិ

តារាង ៤ : គម្រោងវិនិយោគដែលបានអនុវត្តតាមវិស័យ

(ឯកតា : លានដុល្លារអាមេរិក)

វិស័យ	កសិកម្ម		ឧស្សាហកម្ម		សេវាកម្ម		ទេសចរណ៍		សរុប	
	គម្រោង	អចលនទ្រព្យ	គម្រោង	អចលនទ្រព្យ	គម្រោង	អចលនទ្រព្យ	គម្រោង	អចលនទ្រព្យ	គម្រោង	អចលនទ្រព្យ
២០១២										
ក្រីមាសទី១	៣	១២៧,៨	៨	៣១,០	-	-	៤	៥០,៩	១៥	២០៩,៦
ក្រីមាសទី២	១	៤៤,៤	៧	៣៧,៨	-	-	-	-	៨	៨២,៣
ក្រីមាសទី៣	៩	១៧៥,៩	៤២	២៥២,០	១	២,៨	-	-	៥២,០	៤៣០,៨
ក្រីមាសទី៤	២	១១៤,៥	២៩	១៩៦,៥	១	២០៥,០	១	៦៤០,៦	៣៣	១១៥៦,៦
សរុប	១៥	៤៦២,៧	៨៦	៥១៧,២	២	២០៧,៨	៥	៦៩១,៥	១០៨	១.៨៧៩,៣
២០១៣										
ក្រីមាសទី១	១	២,៣	៣៩	១៨៩,០	១	២១,២	-	-	៤១	២១២,៥
ក្រីមាសទី២	៣	៥៧,១	២៨	១.៩៦៥,៤	-	-	១	១០៦,០	៣២	២.១២៨,៥
ក្រីមាសទី៣	៣	១០៩,០	៣១	១៥១,២	-	-	-	-	៣៤	២៦០,២
សរុប	៧	១៦៨,៤	៩៨	២.៣០៥,៥	១	២១,២	១	១០៦,០	១០៧	២.៦០១,១



ប្រភព : ក្រុមប្រឹក្សាអភិវឌ្ឍន៍កម្ពុជា (គណៈកម្មការវិនិយោគកម្ពុជា)

តារាង ៥ : គម្រោងវិនិយោគដែលបានអនុម័តដោយក្រុមប្រឹក្សាអភិវឌ្ឍន៍កម្ពុជាតាមបណ្តាប្រទេសចម្បងៗ *

(ឯកតា : លានដុល្លារអាមេរិក)

ប្រទេស	២០១២				២០១៣		
	ត្រីមាសទី១	ត្រីមាសទី២	ត្រីមាសទី៣	ត្រីមាសទី៤	ត្រីមាសទី១	ត្រីមាសទី២	ត្រីមាសទី៣
កម្ពុជា	៩៥,៨	៥,៦	១១២,៦	៦៤៦,៣	២៨,៨	១.៨៨០,២	៥៥,២
ចិន	១២,០	៦,៣	៨៩,២	៣៣,២	៦៦,៥	៥៩,៥	១២០,៣
កូរ៉េ	៥,៣	១១,៩	៧២,៣	១៣៣,៣	២៧,៤	២៩,៩	២,៤
សហរដ្ឋអាមេរិក	៥,៣	-	-	-	៣,៨	០,៧	-
ថៃ	៧៦,០	៨,០	៣៣,៤	៣,៤	-	១១,០	១២,៨
វៀតណាម	-	៤៤,៤	១,៤	២,១	-	-	-
ម៉ាឡេស៊ី	-	-	០,១	-	-	-	៣,៨
សាំងហ្គាពួរ	-	-	៧១,៣	-	-	៥៤,០	០,៦
តៃវ៉ាន់	២,២	៦,០	១៩,៨	១៩,៦	១៣,៥	៣,៥	៣៧,៥
អូស្ត្រាលី	-	-	១,០	-	-	-	-
អង់គ្លេស	-	-	១,១	-	២៣,១	៥៩,៧	-
កាណាដា	៣,៣	-	២,៦	-	២,២	-	-
ហុងកុង	៤,៣	-	១៩,១	៦១,៤	១៨,៩	១៨,៣	១១,៤
ផ្សេងៗ	៥,៣	-	៦,៨	២៥៧,៣	២៨,៣	១១,៧	១៦,១
សរុប	២០៩,៦	៨២,៣	៤៣០,៨	១១៥៦,៦២	២១២,៥	២.១២៨,៥	២៦០,២

(សមាមាត្រនៃគម្រោងវិនិយោគដែលបានអនុម័ត)

កម្ពុជា	៤៥,៧	៦,៨	២៦,១	៥៥,៩	១៣,៦	៨៨,៣	២១,២
ចិន	៥,៧	៧,៧	២០,៧	២,៩	៣១,៣	២,៨	៤៦,៣
កូរ៉េ	២,៦	១៤,៥	១៦,៨	១១,៥	១២,៩	១,៤	០,៩
សហរដ្ឋអាមេរិក	២,៥	-	-	-	១,៨	០,០	-
ថៃ	៣៦,៣	៩,៨	៧,៨	០,៣	-	០,៥	៤,៩
វៀតណាម	-	៥៤,០	០,៣	០,២	-	-	-
ម៉ាឡេស៊ី	-	-	០,០	-	-	-	១,៥
សាំងហ្គាពួរ	-	-	១៦,៦	-	-	២,៥	០,២
តៃវ៉ាន់	១,០	៧,២	៤,៦	១,៧	៦,៣	០,២	១៤,៤
អូស្ត្រាលី	-	-	០,២	-	-	-	-
អង់គ្លេស	-	-	០,២	-	១០,៩	២,៨	-
កាណាដា	១,៦	-	០,៦	-	១,០	-	-
ហុងកុង	២,១	-	៤,៤	៥,៣	៨,៩	០,៩	៤,៤
ផ្សេងៗ	២,៥	-	១,៦	២២,២	១៣,៣	០,៦	៦,២
សរុប	១០០,០	១០០,០	១០០,០	១០០,០	១០០,០	១០០,០	១០០,០

* អចលនទ្រព្យ

ប្រភព : ក្រុមប្រឹក្សាអភិវឌ្ឍន៍កម្ពុជា (គណៈកម្មការវិនិយោគកម្ពុជា)

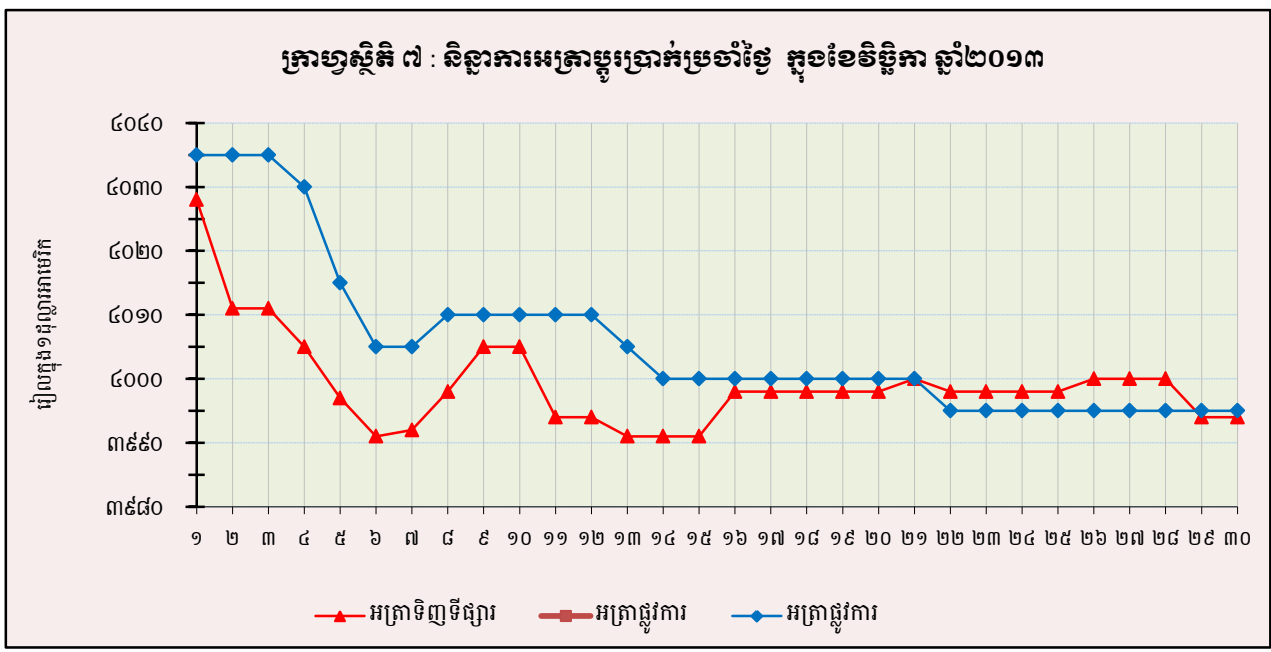
តារាង ៦ : អត្រាប្តូរប្រាក់ប្រចាំថ្ងៃ ក្នុងខែវិច្ឆិកា ឆ្នាំ២០១៣

(រៀល/១ដុល្លារអាមេរិក)

ថ្ងៃ	អត្រាប្តូរប្រាក់ឆ្នាំរដ្ឋ			អត្រាប្តូរប្រាក់	បម្រែបម្រួលប្រចាំថ្ងៃ*	
	ទិញ	លក់	មធ្យម		គម្លាត	ភាគរយ
១	៤.០២៨	៤.០៣៥	៤.០៣២	៤.០៣៥	-៣,០	-០,១
២	៤.០១១	៤.០២០	៤.០១៦	៤.០៣៥	-១៧,០	-០,៤
៣	៤.០១១	៤.០២០	៤.០១៦	៤.០៣៥	០,០	០,០
៤	៤.០០៥	៤.០១៥	៤.០១០	៤.០៣០	-៦,០	-០,១
៥	៣.៩៩៧	៤.០០៣	៤.០០០	៤.០១៥	-៨,០	-០,២
៦	៣.៩៩១	៤.០០២	៣.៩៩៧	៤.០០៥	-៦,០	-០,២
៧	៣.៩៩២	៤.០០៥	៣.៩៩៩	៤.០០៥	១,០	០,០
៨	៣.៩៩៨	៤.០១៥	៤.០០៧	៤.០១០	៦,០	០,២
៩	៤.០០៥	៤.០១៥	៤.០១០	៤.០១០	៧,០	០,២
១០	៤.០០៥	៤.០១៥	៤.០១០	៤.០១០	០,០	០,០
១១	៣.៩៩៤	៤.០១១	៤.០០៣	៤.០១០	-១១,០	-០,៣
១២	៣.៩៩៤	៤.០០៥	៤.០០០	៤.០១០	០,០	០,០
១៣	៣.៩៩១	៤.០០២	៣.៩៩៧	៤.០០៥	-៣,០	-០,១
១៤	៣.៩៩១	៤.០០២	៣.៩៩៧	៤.០០០	០,០	០,០
១៥	៣.៩៩១	៤.០០២	៣.៩៩៧	៤.០០០	០,០	០,០
១៦	៣.៩៩៨	៤.០១០	៤.០០៤	៤.០០០	៧,០	០,២
១៧	៣.៩៩៨	៤.០១០	៤.០០៤	៤.០០០	០,០	០,០
១៨	៣.៩៩៨	៤.០១០	៤.០០៤	៤.០០០	០,០	០,០
១៩	៣.៩៩៨	៤.០១០	៤.០០៤	៤.០០០	០,០	០,០
២០	៣.៩៩៨	៤.០១០	៤.០០៤	៤.០០០	០,០	០,០
២១	៤.០០០	៤.០១២	៤.០០៦	៤.០០០	២,០	០,១
២២	៣.៩៩៨	៤.០០៧	៤.០០៣	៣.៩៩៥	-២,០	០,០
២៣	៣.៩៩៨	៤.០០៧	៤.០០៣	៣.៩៩៥	០,០	០,០
២៤	៣.៩៩៨	៤.០០៧	៤.០០៣	៣.៩៩៥	០,០	០,០
២៥	៣.៩៩៨	៤.០១០	៤.០០៤	៣.៩៩៥	០,០	០,០
២៦	៤.០០០	៤.០១២	៤.០០៦	៣.៩៩៥	២,០	០,១
២៧	៤.០០០	៤.០១២	៤.០០៦	៣.៩៩៥	០,០	០,០
២៨	៤.០០០	៤.០១២	៤.០០៦	៣.៩៩៥	០,០	០,០
២៩	៣.៩៩៤	៤.០០៥	៤.០០០	៣.៩៩៥	-៦,០	-០,១
៣០	៣.៩៩៤	៤.០០៥	៤.០០០	៣.៩៩៥	០,០	០,០
មធ្យម	៣.៩៩៩	៤.០១០	៤.០០៥	៤.០០៦	-១,២	០,០

* - គម្លាតអត្រាទិញទីផ្សារប្រចាំថ្ងៃ

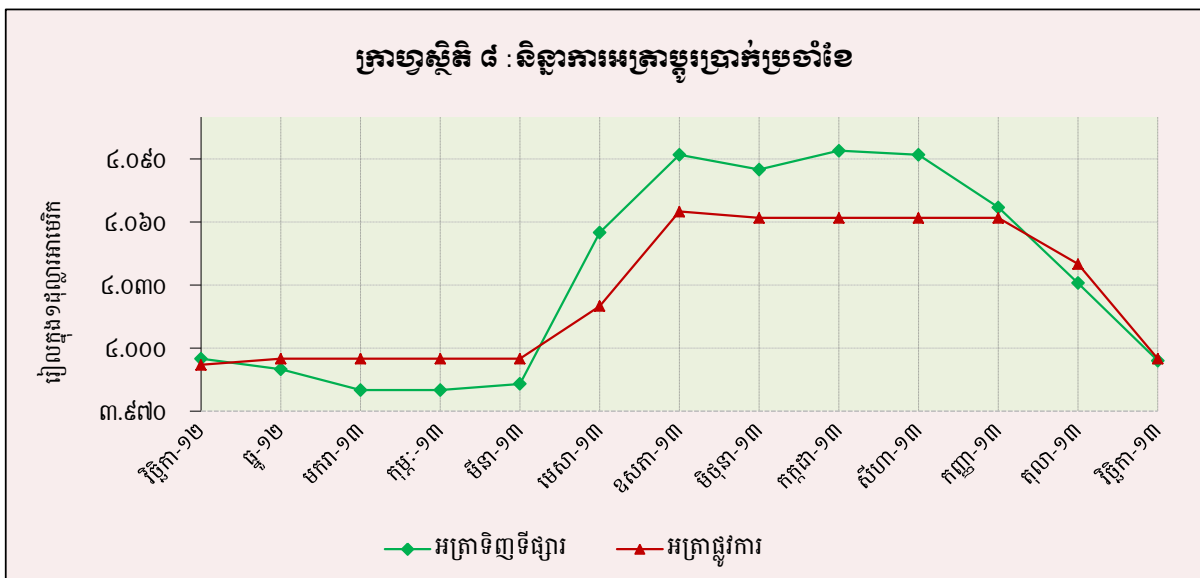
- បម្រែបម្រួលជាភាគរយនៃអត្រាទិញទីផ្សារប្រចាំថ្ងៃ



តារាង ៧ : អត្រាប្តូរប្រាក់ប្រចាំខែ

(អត្រាចុងគ្រា រៀល/១ដុល្លារអាមេរិក)

	អត្រាប្តូរប្រាក់ទីផ្សារ				អត្រាប្តូរប្រាក់ផ្លូវការ
	ទិញ	បម្រែបម្រួល % ប្រចាំខែ	លក់	មធ្យម	
ធ្នូ-០៩	៤.១៨១	០,៤១	៤.១៩០	៤.១៨៦	៤.១៦៩
ធ្នូ-១០	៤.០៤៨	-០,៦៤	៤.០៥៣	៤.០៥១	៤.០៥៣
ធ្នូ-១១	៤.០៥៧	០,៦៧	៤.០៦៦	៤.០៦២	៤.០៣៩
២០១២					
មេសា	៤.០៤២	១,១៨	៤.០៥៦	៤.០៤៩	៤.០២៥
ឧសភា	៤.០៩៥	១,៣១	៤.១០៥	៤.១០០	៤.០៦៥
មិថុនា	៤.១០០	០,១២	៤.១០៩	៤.១០៥	៤.០៦៥
កក្កដា	៤.០៧៧	-០,៥៦	៤.០៨៤	៤.០៨១	៤.០៧០
សីហា	៤.០៥៣	-០,៥៩	៤.០៦៣	៤.០៥៨	៤.០៤៥
កញ្ញា	៤.០៥៥	០,០៥	៤.០៦២	៤.០៥៩	៤.០៤៣
តុលា	៤.០២៥	-០,៧៤	៤.០៣៣	៤.០២៩	៤.០៣០
វិច្ឆិកា	៣.៩៩៥	-០,៧៥	៤.០០៣	៣.៩៩៩	៣.៩៩២
ធ្នូ	៣.៩៩០	-០,១៣	៣.៩៩៥	៣.៩៩៣	៣.៩៩៥
២០១៣					
មករា	៣.៩៨០	-០,២៥	៣.៩៨៧	៣.៩៨៤	៣.៩៩៥
កុម្ភៈ	៣.៩៨០	០,០០	៣.៩៨៨	៣.៩៨៤	៣.៩៩៥
មីនា	៣.៩៨៣	០,០៨	៣.៩៨៩	៣.៩៨៦	៣.៩៩៥
មេសា	៤.០៥៥	១,៨១	៤.០៦៧	៤.០៦១	៤.០២០
ឧសភា	៤.០៩២	០,៩១	៤.១០០	៤.០៩៦	៤.០៦៥
មិថុនា	៤.០៨៥	-០,១៧	៤.០៩៣	៤.០៨៩	៤.០៦២
កក្កដា	៤.០៩៤	០,២២	៤.១០១	៤.០៩៨	៤.០៦២
សីហា	៤.០៩២	-០,០៥	៤.១០០	៤.០៩៦	៤.០៦២
កញ្ញា	៤.០៦៧	-០,៦១	៤.០៧៥	៤.០៧១	៤.០៦២
តុលា	៤.០៣១	-០,៨៩	៤.០៣៨	៤.០៣៥	៤.០៤០
វិច្ឆិកា	៣.៩៩៤	-០,៩២	៤.០០៥	៤.០០០	៣.៩៩៥



តារាង ៨ : កម្រៃប្រាក់ច្រើនរបស់ធនាគារកម្ពុជា និងមីយ៉ាម៉ាណូ

(អត្រាទិញផ្លូវការចុងខែ)

	អេសធើអើរ (SDR)	ដុល្លារ អាមេរិក	អឺរូ	យ៉េន ជប៉ុន	ឆោន អង់គ្លេស	រូប៊ី ឥណ្ឌូនេស៊ី	រឹងហ្គីត ម៉ាឡេស៊ី	ប៉េសូ ហ្វីលីពីន	ដុល្លារ សិង្ហបុរី	បាត ថៃ	ដុង វៀតណាម
ឯកតា	១	១	១	១០០	១	១០០០	១	១០០	១	១	១០០០
ឆ្នុ-០៩	៦.៥១២	៤.១៦៥	៥.៩៧៨	៤.៥០៤	៦.៦៩៤	៤៤១	១.២១៦	៩.០១៣	២.៩៦៦	១២៥	២២៥
ឆ្នុ-១០	៦.២៤២	៤.០៥១	៥.៣៨៧	៤.៩៧០	៦.២៥២	៤៥០	១.៣១៨	៩.២៤៨	៣.១៤៣	១៣៤	២០៨
ឆ្នុ-១១	៦.១៨១	៤.០៣៩	៥.២៣០	៥.២០១	៦.២២៥	៤៤៥	១.២៧៤	៩.២១០	៣.១០៨	១២៧	១៩២
២០១២											
វិទ្ធិកា	៦.១២៦	៣.៩៩២	៥.១៧៨	៤.៨៦១	៦.៤០២	៤១៤	១.៣១០	៩.៧៧៧	៣.២៦៩	១៣០	១៩១
ផ្ទូ	៦.១៤០	៣.៩៩៥	៥.២៨៥	៤.៦៤៥	៦.៤៥៦	៤១១	១.៣០៤	៩.៧៣៧	៣.២៦៦	១៣១	១៩១
២០១៣											
មករា	៦.១៥៥	៣.៩៩៥	៥.៤២០	៤.៣៩២	៦.៣១២	៤១៣	១.២៩៦	៩.៨៤០	៣.២៣២	១៣៤	១៩២
កុម្មុៈ	៦.០៥០	៣.៩៩៥	៥.២៥៥	៤.៣២៧	៦.០៥៨	៤១៣	១.២៩២	៩.៨១២	៣.២៣២	១៣៤	១៩១
មីនា	៥.៩៨៥	៣.៩៩៥	៥.១១៩	៤.២៤០	៦.០៧០	៤១០	១.២៩៣	៩.៧៩៣	៣.២២០	១៣៦	១៩១
មេសា	៦.០៦៧	៤.០២០	៥.២៦៣	៤.១០៦	៦.២២៦	៤១៤	១.៣២៧	៩.៧៧៤	៣.២៥៨	១៣៧	១៩២
ឧសភា	៦.០៨៤	៤.០៦៥	៥.៣០០	៤.០២១	៦.១៩០	៤១៥	១.៣២៣	៩.៦១៤	៣.២២៨	១៣៥	១៩៤
មិថុនា	៦.១០៨	៤.០៦២	៥.២៩៧	៤.១២៥	៦.១៩៨	៤១០	១.២៨០	៩.៣៥៨	៣.២០៧	១៣១	១៩៣
កក្កដា	៦.១៥៣	៤.០៦២	៥.៣៨៨	៤.១៤៥	៦.១៩១	៣៩៦	១.២៥២	៩.៣៦៤	៣.១៩៧	១៣០	១៩២
សីហា	៦.១៥៩	៤.០៦២	៥.៣៧៦	៤.១២៨	៦.២៩៧	៣៧២	១.២៣០	៩.០៩៩	៣.១៨៤	១២៦	១៩២
កញ្ញា	៦.២២៦	៤.០៦២	៥.៤៨១	៤.១៥៣	៦.៥៦៤	៣៦១	១.២៥០	៩.៣៧០	៣.២៣១	១២៩	១៩២
តុលា	៦.២៣៦	៤.០៤០	៥.៥៤៦	៤.១០២	៦.៤៧៦	៣៦២	១.២៧៩	៩.៣៧៤	៣.២៥៩	១៣០	១៩២
វិទ្ធិកា	៦.១៣៣	៣.៩៩៥	៥.៤៣៤	៣.៩០៦	៦.៥២៧	៣៣៣	១.២៣៦	៩.១៣៤	៣.១៨២	១២៤	១៨៩
បម្រែបម្រួលជាភាគរយប្រចាំខែ	-១,៧	-១,១	-២,០	-៤,៨	០,៨	-៨,០	-៣,៤	-២,៦	-២,៤	-៤,៦	-១,៦

តារាង ៩ : អត្រាការប្រាក់លើប្រាក់បញ្ញើ និងប្រាក់កម្ចីរបស់ធនាគារ *

(អត្រាមធ្យមប្រចាំឆ្នាំផ្អែកតាមទំហំប្រតិបត្តិការធនាគារ)

	ធ្នូ-១១	វិច្ឆិកា-១២	ធ្នូ-១២	មករា-១៣	កុម្ភៈ-១៣	មីនា-១៣	មេសា-១៣	ឧសភា-១៣	មិថុនា-១៣	កក្កដា-១៣	សីហា-១៣	កញ្ញា-១៣**	តុលា-១៣**	វិច្ឆិកា-១៣
អត្រាការប្រាក់លើប្រាក់បញ្ញើជារៀងរាល់														
ប្រាក់បញ្ញើសន្សំ	១,១៩	១,១១	១,១២	១,១៤	១,១៤	១,១៣	១,១៤	១,១៤	១,១៤	១,២៣	១,១៨	១,១៨	១,១៨	១,១៦
ប្រាក់បញ្ញើមានកាលកំណត់ ១ខែ	២,៨៦	២,៦៣	២,៦៣	២,៦៦	២,៦៧	២,៦៥	២,៦៧	២,៦៧	២,៦៧	២,៦៩	២,៦៧	២,៦៦	២,៦៧	២,៦៨
ប្រាក់បញ្ញើមានកាលកំណត់ ៣ខែ	៤,៣៣	៤,០៨	៤,០៨	៤,១៣	៤,១២	៤,១០	៤,១៤	៤,១៤	៤,១៦	៤,១៥	៤,១២	៤,១០	៤,១០	៤,០៦
ប្រាក់បញ្ញើមានកាលកំណត់ ៦ខែ	៥,២៨	៤,៩១	៤,៩១	៤,៩៦	៤,៩៦	៤,៩៣	៤,៩៨	៤,៩៨	៤,៩៨	៥,០០	៤,៩៩	៤,៩៤	៤,៩៣	៤,៨៨
ប្រាក់បញ្ញើមានកាលកំណត់ ១២ខែ	៦,១៦	៥,៨៨	៥,៨៨	៥,៩៤	៥,៩៣	៥,៩០	៥,៩៥	៥,៩៥	៥,៩៨	៥,៩៨	៥,៩៤	៥,៩១	៥,៩០	៥,៨៤
អត្រាការប្រាក់លើប្រាក់បញ្ញើជាដុល្លារ														
ប្រាក់បញ្ញើសន្សំ	០,៦៣	០,៦២	០,៦៣	០,៦៤	០,៦៤	០,៦៣	០,៦១	០,៦១	០,៦២	០,៧០	០,៨១	០,៨១	០,៨១	០,៧១
ប្រាក់បញ្ញើមានកាលកំណត់ ១ខែ	១,៦៥	១,៦៥	១,៦៦	១,៦៧	១,៦៧	១,៦៧	១,៦៤	១,៦៤	១,៦៥	១,៦៤	១,៩១	១,៩១	១,៩២	១,៦២
ប្រាក់បញ្ញើមានកាលកំណត់ ៣ខែ	២,៣៩	២,៤០	២,៤១	២,៤១	២,៤០	២,៤១	២,៣៨	២,៣៨	២,៣៨	២,៣៧	២,៤៦	២,៤៦	២,៤៥	២,៣៤
ប្រាក់បញ្ញើមានកាលកំណត់ ៦ខែ	៣,៤៣	៣,៤២	៣,៤៣	៣,៤៣	៣,៤២	៣,៤២	៣,៤០	៣,៤០	៣,៤១	៣,៣៨	៣,៣៧	៣,៣៧	៣,៣៦	៣,៣៤
ប្រាក់បញ្ញើមានកាលកំណត់ ១២ខែ	៤,២៩	៤,៤២	៤,៤៤	៤,៤៥	៤,៤៤	៤,៤៤	៤,៤១	៤,៤១	៤,៤៣	៤,៣៩	៤,៣៩	៤,៣៨	៤,៣៧	៤,៣៤
អត្រាការប្រាក់លើប្រាក់កម្ចីជារៀងរាល់														
១ខែ	២២,០៩	១១,២៩	១១,២៨	១១,២៧	១១,២៩	១១,៣០	១១,៣៣	១១,៣៨	១១,៤៣	១១,៤៣	១១,៤៧	១៥,៨២	១៥,៨២	១៥,៨០
៣ខែ	១៦,៩៩	១១,២៩	១១,២៨	១១,២៧	១១,២៩	១១,៣០	១១,៣៣	១១,៣៨	១១,៤៣	១១,៤៣	១១,៤៧	១៥,៨២	១៥,៨២	១៥,៨០
៦ខែ	១៦,៩៩	១១,២៩	១១,២៨	១១,២៧	១១,២៩	១១,៣០	១១,៣៣	១១,៣៨	១១,៤៣	១១,៤៣	១១,៤៧	១៥,៨២	១៥,៨២	១៥,៨០
១២ខែ	១៩,៣៥	១១,៨០	១១,៧៩	១១,៧៨	១១,៧៦	១១,៨០	១១,៨៤	១១,៨៨	១១,៩៣	១១,៩៣	១១,៩៣	១៥,៧៦	១៥,៧៦	១៥,៧៤
អត្រាការប្រាក់លើប្រាក់កម្ចីជាដុល្លារ														
១ខែ	១៨,៥៧	១១,៨០	១១,៨១	១១,៧៦	១១,៧៤	១១,៧៨	១១,៩១	១១,៩៤	១១,៩៧	៩,៨៣	៩,៩០	១២,៨៣	១១,៩៧	១១,៩៨
៣ខែ	១៦,៣៥	១១,៥៩	១០,៨៧	១១,៣៩	១១,១២	១១,១៣	១១,២១	១១,២២	១១,១០	១០,០២	៩,៩៨	១១,៦៥	១០,៦៧	១០,៦៣
៦ខែ	១៦,៣៨	១១,៨៥	១១,៨៤	១១,៨០	១១,៧៨	១១,៧៦	១១,៧៦	១១,៧៨	១១,៨១	១០,៨៤	១០,៧៧	១២,៧៤	១១,៩២	១១,៩៣
១២ខែ	១៥,៣៦	១១,៩៨	១១,៦១	១១,៨៥	១១,៧១	១១,៧២	១១,៧៦	១១,៧៦	១១,៧១	១១,៤២	១១,៣៧	១១,៩១	១១,៤៣	១១,៤០

* រាប់បញ្ចូលធនាគារពាណិជ្ជ និងធនាគារឯកទេស

**ទិន្នន័យកែតម្រូវ

តារាង ១០ : ស្ថានភាពរូបិយវត្ថុ

(ឯកតា : ពាន់លានរៀល)

	ឆ្នាំ-១២	សីហា-១៣	កញ្ញា-១៣	តុលា-១៣	វិច្ឆិកា-១៣
ទ្រព្យសកម្មបរទេសសុទ្ធ	២១.២៦៤,៧	១៨.៨២៩,៤	១៨.៧២០,៧	២០.៣៩២,១	២០.៩៣៦,១
ទ្រព្យសកម្មបរទេស	២៧.៧២៣,៨	២៥.១៨៦,៩	២៥.៧៣៩,៧	២៧.៦៥៩,០	២៨.៣៤២,៤
ទ្រព្យអកម្មបរទេស	-៦.៤៥៩,១	-៦.៣៥៧,៤	-៧.០១៩,០	-៧.២៦៦,៨	-៧.៤០៦,៣
ទ្រព្យសកម្មក្នុងស្រុកសុទ្ធ	៧.៣២៧,២	១០.៣០៩,៤	១០.៦៣៤,៨	១០.០២០,១	១០.៥៤០,០
ឥណទានក្នុងស្រុក	១៩.៣១២,០	២៣.០៧៥,៧	២៣.៦៤៥,៦	២៣.៥១៧,៣	២៣.៨៨០,១
ឥណទេយ្យសុទ្ធចំពោះរដ្ឋាភិបាល	-២.៤៨៦,៤	-២.៨៨២,១	-២.៨០៨,៤	-២.៨៧១,០	-២.៧៤៩,៥
ឥណទេយ្យចំពោះរដ្ឋាភិបាល	២៧០,៤	២៧០,៤	២៧០,៤	២៧០,៤	២៧០,៤
ប្រាក់បញ្ញើរដ្ឋាភិបាល	-២.៧៥៦,៩	-៣.១៥២,៥	-៣.០៧៨,៩	-៣.១៤១,៤	-៣.០១៩,៩
ផ្នែកមិនមែនរដ្ឋាភិបាល	២១.៧៩៨,៥	២៥.៩៥៧,៨	២៦.៤៥៤,០	២៦.៣៨៨,៣	២៦.៦២៩,៦
ចំពោះសហគ្រាសរដ្ឋ	៥,៦	១១,៦	៨,៧	៨,៩	៩,២
ចំពោះផ្នែកឯកជន	២១.៧៩២,៩	២៥.៩៤៦,២	២៦.៤៤៥,៣	២៦.៣៧៩,៤	២៦.៦២០,៤
ក្នុងនោះជារូបិយប័ណ្ណបរទេស	២៤.៦៥៤,៦	២៥.៦៨០,១	២៥.៧០១,៦	២៦.២០០,៧	២៦.១៣២,៨
ខ្ទប់ផ្សេងៗសុទ្ធ	-១១.៩៨៤,៩	-១២.៧៦៦,៣	-១៣.០១០,៨	-១៣.៤៩៧,១	-១៣.៣៤០,១
ប្រាក់បញ្ញើរឹតត្បិត	-៦៥៥,០	-៧៥៩,៥	-៧៨៣,៣	-៧៦៨,១	-៧៧៧,៤
ដើមទុន និងទុនបម្រុង	-១១.៤៩០,៧	-១២.១៨៧,៥	-១២.២២៦,៥	-១២.៣៨៧,៩	-១២.១៤៥,០
ផ្សេងៗ	១៦០,៩	១៨០,៧	៦៩,០	-៣៤១,២	-៤១៧,៨
រូបិយវត្ថុទូទៅ (M2)	២៨.៥៩១,៩	២៩.១៣៨,៩	២៩.៣៥៥,៥	៣០.៤១២,៣	៣១.៤៧៦,១
រូបិយវត្ថុ (M1)	៤.០៤៥,៧	៤.៦៩៥,៤	៤.៧២០,៨	៤.៧៣៤,៦	៤.៧៩៩,១
រូបិយវត្ថុក្រៅធនាគារ	៣.៧៥៥,៦	៤.២៣០,៣	៤.៣១៨,៥	៤.៣០៨,៣	៤.៣៨៩,០
ប្រាក់បញ្ញើចរន្ត	២៩០,១	៤៦៥,២	៤០២,២	៤២៦,២	៤០០,១
រូបិយវត្ថុផ្សេងៗ	២៤.៥៤៦,២	២៤.៤៤៣,៤	២៤.៦៣៤,៨	២៥.៦៧៧,៧	២៦.៦៧៧,០
ប្រាក់បញ្ញើមានកាលកំណត់និងសន្សំ	៧៧៩,៨	៨៣០,៥	៩១១,៥	៩៣៥,១	៩៣៧,៥
ប្រាក់បញ្ញើជារូបិយប័ណ្ណ	២៣.៧៦៦,៤	២៣.៦១២,៩	២៣.៧២៣,៣	២៤.៧៤២,៦	២៥.៧៤៩,៥

* ទិន្នន័យកែតម្រូវ

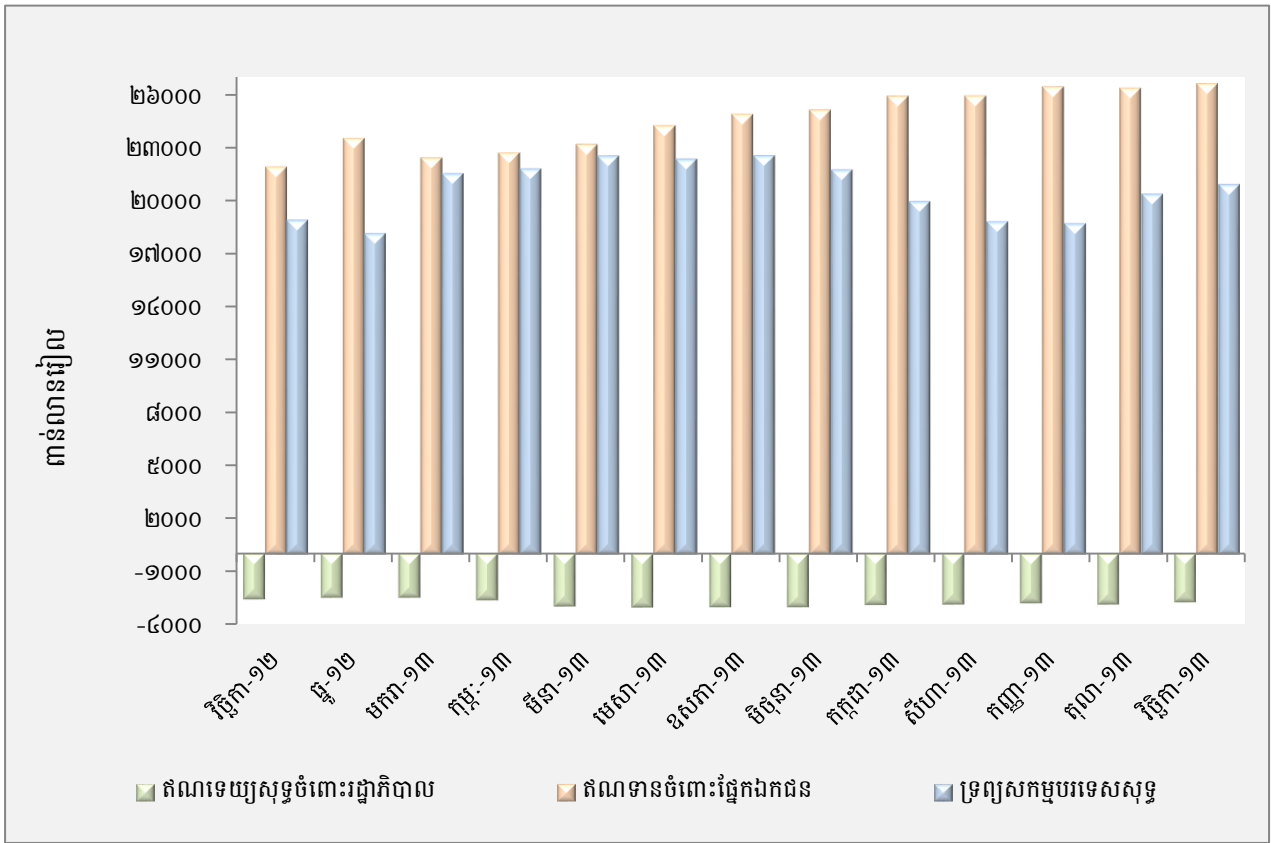
តារាង ១១ : ស្ថានភាពរូបិយវត្ថុ

(បម្រែបម្រួលប្រចាំខែ)

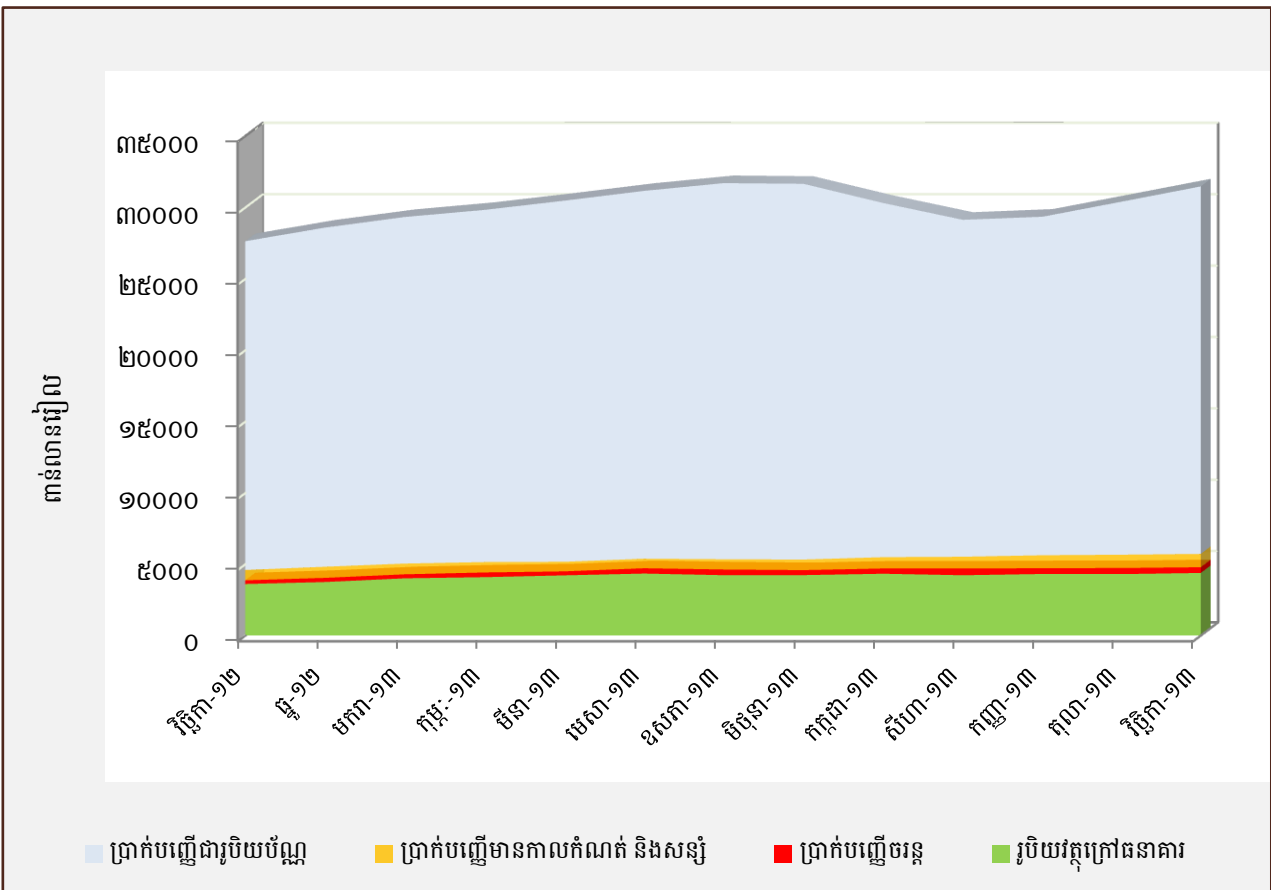
	បម្រែបម្រួលជាតាន់នានរៀង			បម្រែបម្រួលជាភាគរយ		
	កញ្ញា-១៣	តុលា-១៣	វិច្ឆិកា-១៣	កញ្ញា-១៣	តុលា-១៣	វិច្ឆិកា-១៣
ទ្រព្យសកម្មបរទេសសុទ្ធ	-១០៨,៧	១.៦៧១,៤	៥៤៤,០	-០,៦	៨,៩	២,៧
ទ្រព្យសកម្មបរទេស	៥៥២,៨	១.៩១៩,៣	៦៨៣,៤	២,២	៧,៥	២,៥
ទ្រព្យអកម្មបរទេស	៦៦១,៦	២៤៧,៨	១៣៩,៥	១០,៤	៣,៥	១,៩
ទ្រព្យសកម្មក្នុងស្រុកសុទ្ធ	៣២៥,៤	-៦១៤,៧	៥១៩,៨	៣,២	-៥,៨	៥,២
ឥណទានក្នុងស្រុក	៥៦៩,៩	-១២៨,៣	៣៦២,៩	២,៥	-០,៥	១,៥
ឥណទេយ្យសុទ្ធចំពោះរដ្ឋាភិបាល	៧៣,៧	-៦២,៦	១២១,៥	២,៦	-២,២	៤,២
ឥណទេយ្យចំពោះរដ្ឋាភិបាល	០,០	០,០	០,០	០,០	០,០	០,០
ប្រាក់បញ្ញើរដ្ឋាភិបាល	-៧៣,៧	៦២,៦	-១២១,៥	-២,៣	២,០	-៣,៩
ផ្នែកមិនមែនរដ្ឋាភិបាល	៤៩៦,២	-៦៥,៨	២៤១,៣	១,៩	-០,២	០,៩
ចំពោះសហគ្រាសរដ្ឋ	-២,៩	០,១	០,៣	-២៤,៧	១,៧	៣,៩
ចំពោះផ្នែកឯកជន	៤៩៩,១	-៦៥,៩	២៤១,០	១,៩	-០,២	០,៩
ក្នុងនោះជារូបិយប័ណ្ណបរទេស	២១,៥	៤៩៩,១	-៦៨,០	០,១	១,៩	-០,៣
ខ្ទង់ផ្សេងៗសុទ្ធ	-២៤៤,៥	-៤៨៦,៤	១៥៧,០	-១,៩	-៣,៧	១,២
ប្រាក់បញ្ញើវិកលចិត្ត	២៣,៩	-១៥,៣	៩,៣	៣,១	-១,៩	១,២
ដើមទុន និងទុនបម្រុង	១០៩,០	៩១,៤	-២៤២,៩	០,៩	០,៧	-២,០
ផ្សេងៗ	-១១១,៧	-៤១០,២	-៧៦,៦	-៦១,៨	-៥៩៤,២	-២២,៤
រូបិយវត្ថុទូទៅ (M2)	២១៦,៧	១.០៥៦,៨	១.០៦៣,៨	០,៧	៣,៦	៣,៥
រូបិយវត្ថុ (M1)	២៥,៣	១៣,៨	៥៤,៥	០,៥	០,៣	១,២
រូបិយវត្ថុក្រៅធនាគារ	៨៨,២	-១០,២	៨០,៧	២,១	-០,២	១,៩
ប្រាក់បញ្ញើចរន្ត	-៦២,៩	២៤,០	-២៦,១	-១៣,៥	៦,០	-៦,១
រូបិយវត្ថុផ្សេងៗ	១៩១,៣	១.០៤៣,០	១.០០៩,៣	០,៨	៤,២	៣,៩
ប្រាក់បញ្ញើមានកាលកំណត់និងសន្សំ	៨១,០	២៣,៦	២,៤	៩,៨	២,៦	០,៣
ប្រាក់បញ្ញើជារូបិយប័ណ្ណ	១១០,៣	១.០១៩,៤	១.០០៦,៩	០,៥	៤,៣	៤,១

* ទិន្នន័យកែតម្រូវ

ក្រាហ្វូស្ត្រិក ៩ : ស្ថានភាពរូបិយវត្ថុ



ក្រាហ្វូស្ត្រិក ១០ : សមាសភាគនៃការផ្គត់ផ្គង់រូបិយវត្ថុ



តារាង ១២ : តារាងតុល្យការនៃបណ្តាធនាគារទទួលប្រាក់បញ្ញើ

(ឯកតា : ពាន់លានរៀល)

	ឆ្នាំ-១២	សីហា-១៣	កញ្ញា-១៣	តុលា-១៣	វិច្ឆិកា-១៣
ទ្រព្យសកម្ម					
ទ្រព្យសកម្មបរទេស	៨.៧២០,៣	៧.៨០៦,៣	៨.៤៤៤,៣	៩.១៨៧,៥	៨.៦៥៩,៥
សាច់ប្រាក់ និងប្រាក់បញ្ញើនៅធនាគារជាតិ	៩.៦៧៣,០	៧.៨៧៥,៨	៧.៨១៩,៧	៨.៩៦៨,៥	១០.៤៦៦,៨
ការឲ្យខ្ចី និងបុរេប្រទានទៅនិវាសន	២១.៧៩៨,៧	២៥.៩៥៨,០	២៦.៤៥៤,២	២៦.៣៨៨,៥	២៦.៦២៩,៨
រដ្ឋាភិបាល	០,២	០,២	០,២	០,២	០,២
សហគ្រាសរដ្ឋមិនមែនស្ថាប័នហិរញ្ញវត្ថុ	៥,៦	១១,៦	៨,៧	៨,៩	៩,២
ឯកជន	២១.៧៩២,៩	២៥.៩៤៦,២	២៦.៤៤៥,៣	២៦.៣៧៩,៤	២៦.៦២០,៤
អចលនទ្រព្យ និងទ្រព្យសកម្មក្នុងស្រុកផ្សេងៗ	៤.១៧៨,៦	៤.៣៤៤,៧	៤.៣៥៨,៦	៤.៤៨៤,៦	៤.៧១០,៥
ទ្រព្យអកម្ម					
ទ្រព្យអកម្មបរទេស	៦.០៣៨,៥	៥.៩៣៥,៨	៦.៥៩២,១	៦.៨៤១,២	៦.៩៨៦,២
ប្រាក់បញ្ញើរបស់និវាសន	២៤.៧៤៤,២	២៤.៨០១,០	២៤.៩៣២,៦	២៦.០០,៤	២៦.៩៨៥,០
ប្រាក់បញ្ញើចរន្ត	១៩៨,០	៣៥៧,៦	២៩៧,៩	៣២២,៦	២៩៨,០
ប្រាក់បញ្ញើមានកាលកំណត់ និងសន្សំ	៧៧៩,៨	៨៣០,៥	៩១១,៥	៩៣៥,១	៩៣៧,៥
ប្រាក់បញ្ញើជាប្រិយប័ណ្ណ	២៣.៧៦៦,៤	២៣.៦១២,៩	២៣.៧២៣,៣	២៤.៧៤២,៦	២៥.៧៤៩,៥
ទ្រព្យអកម្មក្នុងស្រុកផ្សេងៗ	៥.៤៥៧,២	៥.៨១៣,០	៦.០១០,៣	៦.៥៦៦,៤	៦.៧៦៣,៣
ដើមទុន និងទុនបម្រុង	៨.១៣១,០	៩.៤៣៥,០	៩.៥៤១,៧	៩.៦២១,២	៩.៧៣២,១
សរុបទ្រព្យសកម្ម/ទ្រព្យអកម្ម	៤៤.៣៧០,៨	៤៥.៩៨៤,៨	៤៧.០៧៦,៨	៤៩.០២៩,១	៥០.៤៦៦,៦

* ទិន្នន័យកែតម្រូវ

តារាង ១២ : តារាងតុល្យការនៃបណ្ណាធនាគារទទួលប្រាក់បញ្ញើ (ត)

	ឆ្នាំ-១២	សីហា-១៣	កញ្ញា-១៣	តុលា-១៣	វិច្ឆិកា-១៣
(បម្រែបម្រួលប្រាក់ខែជាពាណិជ្ជកម្ម)					
ទ្រព្យសកម្ម					
ទ្រព្យសកម្មបរទេស	៩៦៩,២	-៦៥៤,៧	៦៣៨,១	៧៤៣,២	-៥២៨,០
សាច់ប្រាក់ និងប្រាក់បញ្ញើនៅធនាគារជាតិ	៧៣,១	-២០៥,១	-៥៦,២	១.១៤៨,៨	១.៤៩៨,៣
ការឲ្យខ្ចី និងបុរេប្រទានទៅនិវាសន	៨៤១,២	២១,៤	៤៩៦,២	-៦៥,៨	២៤១,៣
រដ្ឋាភិបាល	០,០	០,០	០,០	០,០	០,០
សហគ្រាសរដ្ឋមិនមែនស្ថាប័នហិរញ្ញវត្ថុ	៥,០	-១,២	-២,៩	០,១	០,៣
ឯកជន	៨៣៦,២	២២,៦	៤៩៩,១	-៦៥,៩	២៤១,០
អចលនទ្រព្យ និងទ្រព្យសកម្មក្នុងស្រុកផ្សេងៗ	៦៩,២	-៥០,៧	១៣,៩	១២៦,០	២២៥,៩
ទ្រព្យអកម្ម					
ទ្រព្យអកម្មបរទេស	៩៣៩,៧	២៨១,៧	៦៥៦,៣	២៤៩,១	១៤៥,០
ប្រាក់បញ្ញើរបស់និវាសន	៧៩០,៣	-១.១០៥,៤	១៣១,៦	១.០៦៧,៧	៩៨៤,៦
ប្រាក់បញ្ញើចរន្ត	១៥,៥	៦៦,២	-៥៩,៧	២៤,៨	-២៤,៧
ប្រាក់បញ្ញើមានកាលកំណត់ និងសន្សំ	៥៣,៩	៣៦,០	៨១,០	២៣,៦	២,៤
ប្រាក់បញ្ញើជាប្រិយប័ណ្ណ	៧២០,៩	-១.២០៧,៦	១១០,៣	១.០១៩,៤	១.០០៦,៩
ទ្រព្យអកម្មក្នុងស្រុកផ្សេងៗ	១៧៨,៨	-៣៣០,៣	១៩៧,៣	៥៥៦,០	១៩៧,០
ដើមទុន និងទុនបម្រុង	៤៣,៩	២៦៤,៩	១០៦,៧	៧៩,៥	១១០,៩
សរុបទ្រព្យសកម្ម/ទ្រព្យអកម្ម	១.៩៥២,៦	-៨៨៩,២	១.០៩២,០	១.៩៥២,៣	១.៤៣៧,៥
(បម្រែបម្រួលប្រាក់ខែជាតារាង)					
ទ្រព្យសកម្ម					
ទ្រព្យសកម្មបរទេស	១២,៥	-៧,៧	៨,២	៨,៨	-៥,៧
សាច់ប្រាក់ និងប្រាក់បញ្ញើនៅធនាគារជាតិ	០,៨	-២,៥	-០,៧	១៤,៧	១៦,៧
ការឲ្យខ្ចី និងបុរេប្រទានទៅនិវាសន	៤,០	០,១	១,៩	-០,២	០,៩
រដ្ឋាភិបាល	០,០	០,០	០,០	០,០	០,០
សហគ្រាសរដ្ឋមិនមែនស្ថាប័នហិរញ្ញវត្ថុ	៤៧១,៩	-៩,៤	-២៤,៧	១,៧	៣,៩
ឯកជន	៤,០	០,១	១,៩	-០,២	០,៩
អចលនទ្រព្យ និងទ្រព្យសកម្មក្នុងស្រុកផ្សេងៗ	១,៧	-១,២	០,៣	២,៩	៥,០
ទ្រព្យអកម្ម					
ទ្រព្យអកម្មបរទេស	១៨,៤	៥,០	១១,១	៣,៨	២,១
ប្រាក់បញ្ញើរបស់និវាសន	៣,៣	-៤,៣	០,៥	៤,៣	៣,៨
ប្រាក់បញ្ញើចរន្ត	៨,៥	២២,៧	-១៦,៧	៨,៣	-៧,៦
ប្រាក់បញ្ញើមានកាលកំណត់ និងសន្សំ	៧,៤	៤,៥	៩,៨	២,៦	០,៣
ប្រាក់បញ្ញើជាប្រិយប័ណ្ណ	៣,១	-៤,៩	០,៥	៤,៣	៤,១
ទ្រព្យអកម្មក្នុងស្រុកផ្សេងៗ	៣,៤	-៥,៤	៣,៤	៩,៣	៣,០
ដើមទុន និងទុនបម្រុង	០,៥	២,៩	១,១	០,៨	១,២
សរុបទ្រព្យសកម្ម/ទ្រព្យអកម្ម	៤,៦	-១,៩	២,៤	៤,១	២,៩

* ទិន្នន័យកែតម្រូវ

តារាង ១៣ : តារាងតុល្យការធនាគារជាតិនៃកម្ពុជា

(ឯកតា : ពាន់លានរៀល)

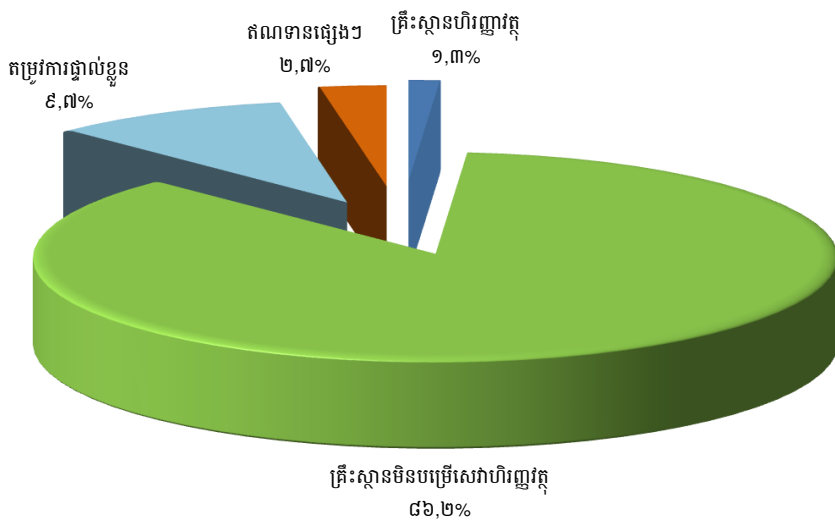
	ឆ្នាំ-១២	សីហា-១៣	កញ្ញា-១៣	តុលា-១៣	វិច្ឆិកា-១៣
ទ្រព្យសកម្ម					
សាច់ប្រាក់ជារៀល និងជារូបិយប័ណ្ណ	១.១៩៩,៣	២.៦៦៩,៥	២.៤១៤,៨	២.៦៩៥,០	២.៩៧៤,២
ប្រាក់បញ្ញើជារូបិយប័ណ្ណនៅស្ថាប័ន-					
ហិរញ្ញវត្ថុនិងធនាគារបរទេស	១១.៧៧៣,៣	១០.០៤២,៨	១០.៧៥៦,២	១១.៦១៨,១	១២.៧០៧,៤
រូបិយវត្ថុជាតិនៅ IMF	៥៤៦,១	៥៣០,៨	៥៣០,៨	៥៣០,៨	៥៣០,៨
ការឱ្យខ្ចីនិងបុរេប្រទាន:	២៧២,៨	៣១៨,២	៣១៨,១	២៧៧,៥	២៨០,៧
ចំពោះធនាគារពាណិជ្ជ	២,៦	៤៨,០	៤៧,៩	៧,៣	១០,៥
ចំពោះរដ្ឋាភិបាល	២៧០,២	២៧០,២	២៧០,២	២៧០,២	២៧០,២
ការកាន់កាប់សិទ្ធិដកពិសេស (Special Drawing Rights)	៤២១,៤	៤២៤,៧	៤២៩,៤	៤៣៤,១	៤២៦,៩
វិនិយោគលើមូលបត្រ	៣.៥៦៧,៨	២.៧៧៤,៨	២.៣៨៤,៧	២.៣៩៩,៩	២.៥៥៩,២
លោហធាតុមានតម្លៃនៅបរទេស	២.៦៤៩,៣	២.២៨៣,៣	២.១៧៩,៣	២.១៦៧,៥	១.៩៨៩,២
អចលនទ្រព្យ	៨៥៧,៩	៨៨៧,៧	៨៨២,៤	៨៩១,៨	៨៨៩,៨
ទ្រព្យសកម្មផ្សេងៗ	២៤,៨	១៧,៥	៦,១	១៧,៧	២៦,២
ទ្រព្យអកម្ម					
រូបិយវត្ថុបោះផ្សាយ	៤.៥៩៨,៤	៥.៤០១,៤	៥.៥០៧,៨	៥.៥២៥,២	៥.៧៤០,៧
ប្រាក់បញ្ញើរបស់ធនាគារពាណិជ្ជ	៩.៦៦៧,៩	៧.៨៣២,៣	៧.៧៤៥,២	៨.៨៧៤,៩	១០.៣៦៦,០
បំណុលចំពោះមូលនិធិអន្តរជាតិ	១.០៦៤,៩	១.០៥៣,៦	១.០៥៩,៣	១.០៦០,១	១.០៥១,៤
ប្រាក់បញ្ញើរបស់រដ្ឋាភិបាល	២.៣៩៣,៣	២.៦៦២,១	២.៥៩៤,៥	២.៥៦៤,៩	២.៥៧១,៧
វិលសំបង្ហូរទុក	២០៦,២	២១៥,១	២១២,៤	២១៣,៦	២១៥,២
សំវិធានធន	២៦០,៤	២៦១,៧	២៦១,៨	២៦២,០	២៦២,២
ដើមទុន	១០០,០	១០០,០	១០០,០	១០០,០	១០០,០
ទុនបម្រុង	៣.១៧២,០	២.៥៨៦,៤	២.៥៩៦,៥	២.៦១៧,៥	២.២៧១,៨
លទ្ធផលជាមូលដ្ឋាន	-១៨២,៨	-២៦៧,២	-២៦៧,២	-២៦៧,២	-២៦៧,២
(ប្រាក់ចំណេញឆ្នាំនេះមិនទាន់បែងចែក)					
ទ្រព្យអកម្មផ្សេងៗ	៣២,២	១០៣,៩	៩១,៥	៨១,៤	៧២,៦
សរុបទ្រព្យសកម្ម/ទ្រព្យអកម្ម	២១.៣១២,៦	១៩.៩៤៩,៣	១៩.៩០១,៩	២១.០៣២,៤	២២.៣៨៤,៤

តារាង ១៤ : ឥណទានផ្តល់ដោយធនាគារទទួលបានប្រាក់បញ្ញើតាមប្រភេទជំនួញ

(ឯកតា : ពាន់លានរៀល)

	ឆ្នុ-១២	សីហា-១៣	កញ្ញា-១៣	តុលា-១៣	វិច្ឆិកា-១៣
១. គ្រឹះស្ថានហិរញ្ញវត្ថុ	៥៣៧,១	៣៧៥,០	៣៥៧,៦	៣២៧,៤	៣៧៥,០
១.១ ធនាគារជាតិនៃកម្ពុជា	០,០	០,០	០,០	០,០	០,០
១.២ គ្រឹះស្ថានហិរញ្ញវត្ថុទទួលបានប្រាក់បញ្ញើ	៣៣០,៧	១៤៧,៨	១៤៧,៧	១៣១,៦	១៤៧,៨
១.៣ គ្រឹះស្ថានហិរញ្ញវត្ថុផ្សេងៗទៀត	២០៦,៤	២២៧,២	២០៩,៩	១៩៥,៨	១៨៧,២
២. គ្រឹះស្ថានមិនមែនសហគ្រាសហិរញ្ញវត្ថុ	២០.៤០២,៩	២៣.៧៣២,៧	២៤.២៦៣,៨	២៤.៨៥៧,៩	២៥.០៩២,១
២.១ កសិកម្ម រុក្ខាប្រមាញ់ និងនេសាទ	២.២៨៨,១	២.៦៩៧,៦	២.៧៥៦,៤	២.៧២៦,២	២.៧៦៤,១
២.២ ឧស្សាហកម្មរ៉ែ	៨៣,៦	៧៨,៦	៧៨,៧	៧៨,៣	១១៧,៩
២.៣ កម្មន្តសាលកម្ម	២.២០៦,៨	២.៨៣២,០	២.៩១១,៩	២.៩៣៥,៩	២.៩៨៧,០
២.៤ ការផ្គត់ផ្គង់សេវាសាធារណៈ	២២៣,៩	២០៩,៨	១៦៨,៣	១៨២,៥	១៧៥,៩
២.៥ សំណង់	១.៧៨៥,១	២.១៤២,៥	២.១៦៩,៥	២.១៧០,៨	២.១៦៥,២
២.៦ ការជួញដូរដុំ	៤.១៨៩,៤	៤.៩៣០,៩	៥.១៧៨,១	៥.៦១៦,១	៥.៧៧៣,៨
២.៧ ការជួញដូររាយ	៣.៦៩៧,០	៤.២៣៣,៧	៤.៣៤៥,២	៤.៤០៧,៨	៤.៣២៤,៦
២.៨ សណ្ឋាគារ និងភោជនីយដ្ឋាន	១.៤១៦,៤	១.៨១៧,៤	១.៧៧០,៩	១.៧៧៨,៥	១.៨២១,៧
២.៩ ដឹកជញ្ជូន និងស្តុកបណ្តោះអាសន្ន	៣០៩,៨	៣៧៧,២	៣៧៣,០	៣៧១,៧	៣៦០,០
២.១០ បណ្តាញព័ត៌មាននិងទូរគមនាគមន៍	៧៨៤,៨	៤០៤,៣	៤០៧,២	៣៩៦,៧	៣៨៧,០
២.១១ អាជីវកម្មជួល និងភតិសន្យាប្រតិបត្តិការមិនរាប់បញ្ចូលភតិសន្យា និងការជួលអចលនទ្រព្យ	៣០៧,៨	៣២៦,២	៣៣៥,៦	៣៥១,៦	៣៤៥,៣
២.១២ ការជួញដូរអចលនទ្រព្យ	៧៣៣,៤	៩២១,៤	៩៥០,៣	៩៤៤,៤	៩៦០,៨
២.១៣ សេវាកម្មមិនមែនហិរញ្ញវត្ថុផ្សេងៗទៀត	២.៣៧៦,៩	២.៧៦១,២	២.៨១៨,៧	២.៨៩៧,៤	២.៩០៨,៧
៣. កម្មវិធីផ្តល់ខ្លួន	២.៣៣៦,៤	២.៧៨៥,២	២.៨៦៦,៧	២.៨៤៩,៨	២.៨៣៣,៤
៣.១ ការឱ្យខ្ចីជាបុគ្គល	៩៨២,១	១.១៩២,៨	១.២៤៥,៥	១.២១៦,៨	១.២០៩,៤
៣.២ ការឱ្យខ្ចីតាមប័ណ្ណឥណទាន	៣៦,០	៤១,៦	៤៤,៧	៤៤,៦	៤៥,៧
៣.៣ ការឱ្យខ្ចីទិញដុំជាបុគ្គលិកផ្ទាល់ខ្លួន	១.៣១៨,៣	១.៥៥០,៨	១.៥៧៦,៥	១.៥៨៨,៤	១.៥៧៨,៣
៤. ឥណទានផ្សេងៗ	៤៨៥,២	៧៧៣,០	៧៦៩,២	៧៧៥,៨	៧៩៨,១
សរុបឥណទានដុល	២៣.៧៦១,៦	២៧.៦៦៥,៩	២៨.២៥៧,៣	២៨.៨១០,៩	២៩.០៩៨,៦

ប្រាប្បស្ថិតិ ១១ : ឥណទានផ្តល់ដោយធនាគារទទួលបានប្រាក់បញ្ញើតាមប្រភេទជំនួញ ក្នុងខែវិច្ឆិកា ឆ្នាំ២០១៣ (គិតជាភាគរយនៃឥណទានសរុប)



* ទិន្នន័យកែតម្រូវ

តារាង ១៥ : បរិមាណប្រចាំខែនៃឥណទានផ្តល់ដោយធនាគារទទួលបានប្រាក់បញ្ញើតាមប្រភេទវិស័យ

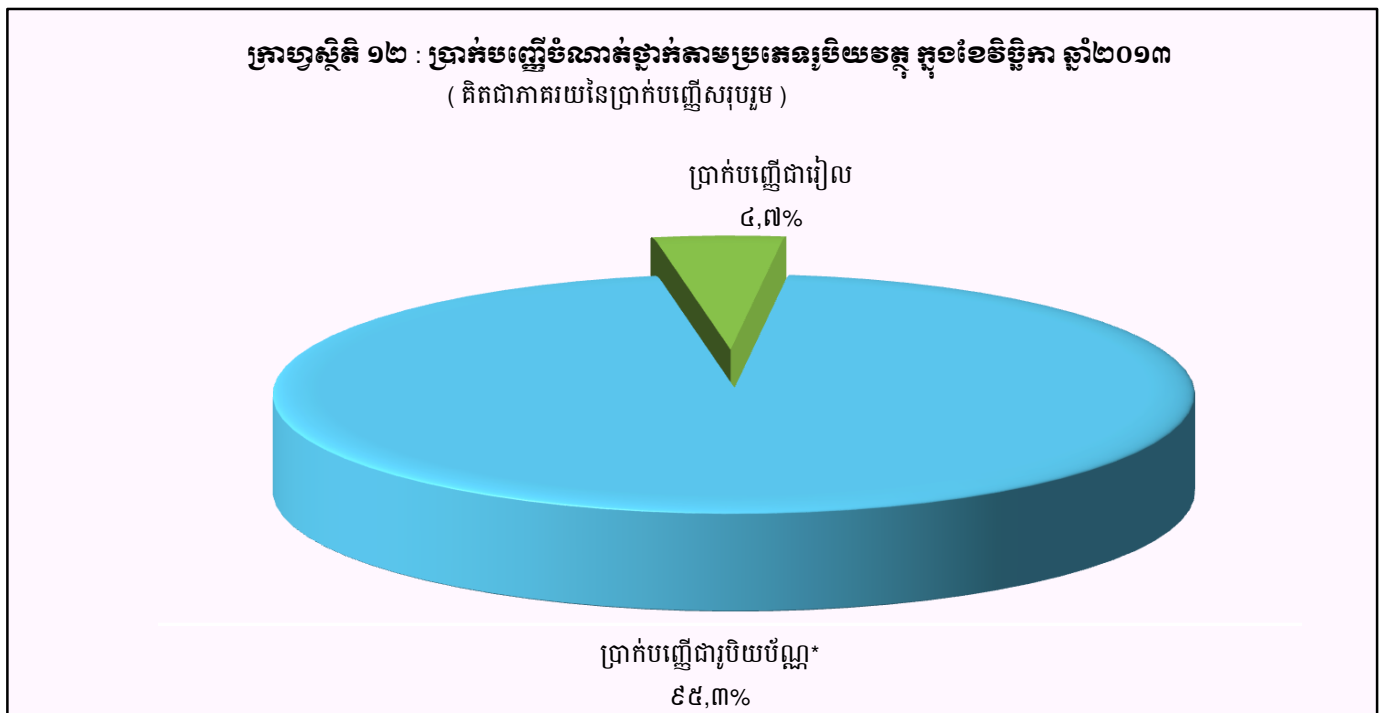
	ធ្នូ-១២	សីហា-១៣	កញ្ញា-១៣	តុលា-១៣	វិច្ឆិកា-១៣
(បរិមាណប្រចាំខែជាតារាងណែនាំ)					
១. គ្រឹះស្ថានហិរញ្ញវត្ថុ	៩៤,៨	-២៦,០	-១៧,៥	-៣០,១	៤៧,៥
១.១ ធនាគារជាតិនៃកម្ពុជា	០,០	០,០	០,០	០,០	០,០
១.២ គ្រឹះស្ថានហិរញ្ញវត្ថុទទួលប្រាក់បញ្ញើ	៨៣,១	-២,៦	០,០	-១៦,១	៥៦,២
១.៣ គ្រឹះស្ថានហិរញ្ញវត្ថុផ្សេងៗទៀត	១១,៧	-២៣,៤	-១៧,៥	-១៤,០	-៤,៦
២. គ្រឹះស្ថានមិនមែនសហគ្រាសហិរញ្ញវត្ថុ	១.៥០៤,៨	១៤២,៥	៥៣១,១	៥៩៤,១	២៣៤,២
២.១ កសិកម្ម រុក្ខាប្រមាញ់ និងនេសាទ	១៦២,០	-២៩,៣	៥៨,៨	-៣០,៣	៣៨,០
២.២ ឧស្សាហកម្មរ៉ែ	-៤៧,៨	៤៥,១	០,១	-០,៤	៣៩,៦
២.៣ កម្មន្តសាលកម្ម	៣៥១,៩	២១១,២	៧៩,៩	២៤,១	៥១,០
២.៤ ការផ្គត់ផ្គង់សេវាសាធារណៈ	៦,២	-៨,៩	-៤១,៥	១៤,២	-៦,៥
២.៥ សំណង់	២៨១,៧	-២០,១	២៧,០	១,៣	-៥,៧
២.៦ ការជួញដូរដុំ	៣៨៣,៨	០,៥	២៤៧,២	៤៣៨,០	១៥៧,៧
២.៧ ការជួញដូររាយ	៦២,២	-២៧,០	១១១,៦	៦២,៦	-៨៣,២
២.៨ សណ្ឋាគារ និងភោជនីយដ្ឋាន	-១១២,៤	-១០,៦	-៤៦,៥	៧,៦	៤៣,២
២.៩ ដឹកជញ្ជូន និងស្តុកបណ្តោះអាសន្ន	១១,៤	១៣,៤	-៤,២	-១,៤	-១១,៦
២.១០ បណ្តាញព័ត៌មាននិងទូរគមនាគមន៍	៣២៤,៦	-៤៦,៧	២,៩	-១០,៤	-៩,៧
២.១១ អាជីវកម្មជួល និងភតិសន្យាប្រតិបត្តិការ មិនរាប់បញ្ចូលភតិសន្យា និងការជួលអចលនទ្រព្យ	២,២	៦,១	៩,៤	១៦,០	-៦,៣
២.១២ ការជួញដូរអចលនទ្រព្យ	១៦,៥	-១៤,១	២៨,៩	-៥,៩	១៦,៥
២.១៣ សេវាកម្មមិនមែនហិរញ្ញវត្ថុផ្សេងៗទៀត	៦២,៦	២៣,០	៥៧,៥	៧៨,៨	១១,៣
៣. កម្មវិធីការងាររដ្ឋ	៧០,២	៧៦,២	៨១,៦	-១៦,៩	-១៦,៤
៣.១ ការឱ្យខ្ចីជាបុគ្គល	៥១,៦	៧,១	៥២,៧	-២៨,៧	-៧,៤
៣.២ ការឱ្យខ្ចីតាមប័ណ្ណឥណទាន	-០,១	-២,៤	៣,១	-០,១	១,១
៣.៣ ការឱ្យខ្ចីទិញផ្ទះជាកម្មសិទ្ធិផ្ទាល់ខ្លួន	១៨,៦	៧១,៥	២៥,៧	១១,៩	-១០,១
៤. ឥណទានផ្សេងៗ	៤០,១	-៦៤,៣	-៣,៨	៦,៦	២២,២
សរុបឥណទានដុល	១.៧០៩,៩	១២៨,៥	៥៩១,៥	៥៥៣,៦	២៨៧,៦
១. គ្រឹះស្ថានហិរញ្ញវត្ថុ	២១,៤	-៦,៥	-៤,៧	-៨,៤	១៤,៥
១.១ ធនាគារជាតិនៃកម្ពុជា	០,០	០,០	០,០	០,០	០,០
១.២ គ្រឹះស្ថានហិរញ្ញវត្ថុទទួលប្រាក់បញ្ញើ	៣៣,៦	-១,៧	០,០	-១០,៩	៤២,៧
១.៣ គ្រឹះស្ថានហិរញ្ញវត្ថុផ្សេងៗទៀត	៦,០	-៩,៣	-៧,៧	-៦,៧	-៤,៤
២. គ្រឹះស្ថានមិនមែនសហគ្រាសហិរញ្ញវត្ថុ	៨,០	០,៦	២,២	២,៤	០,៩
២.១ កសិកម្ម រុក្ខាប្រមាញ់ និងនេសាទ	៧,៦	-១,១	២,២	-១,១	១,៤
២.២ ឧស្សាហកម្មរ៉ែ	-៣៦,៤	១៣៤,៥	០,២	-០,៥	៥០,៦
២.៣ កម្មន្តសាលកម្ម	១៩,០	៨,១	២,៨	០,៨	១,៧
២.៤ ការផ្គត់ផ្គង់សេវាសាធារណៈ	២,៨	-៤,១	-១៩,៨	៨,៤	-៣,៦
២.៥ សំណង់	១៨,៧	-០,៩	១,៣	០,១	-០,៣
២.៦ ការជួញដូរដុំ	១០,១	០,០	៥,០	៨,៥	២,៨
២.៧ ការជួញដូររាយ	១,៧	-០,៦	២,៦	១,៤	-១,៩
២.៨ សណ្ឋាគារ និងភោជនីយដ្ឋាន	-៧,៤	-០,៦	-២,៦	០,៤	២,៤
២.៩ ដឹកជញ្ជូន និងស្តុកបណ្តោះអាសន្ន	៣,៨	៣,៧	-១,១	-០,៤	-៣,១
២.១០ បណ្តាញព័ត៌មាននិងទូរគមនាគមន៍	៧០,៥	-១០,៤	០,៧	-២,៦	-២,៥
២.១១ អាជីវកម្មជួល និងភតិសន្យាប្រតិបត្តិការ មិនរាប់បញ្ចូលភតិសន្យា និងការជួលអចលនទ្រព្យ	០,៧	១,៩	២,៩	៤,៨	-១,៨
២.១២ ការជួញដូរអចលនទ្រព្យ	២,៣	-១,៥	៣,១	-០,៦	១,៧
២.១៣ សេវាកម្មមិនមែនហិរញ្ញវត្ថុផ្សេងៗទៀត	២,៧	០,៨	២,១	២,៨	០,៤
៣. កម្មវិធីការងាររដ្ឋ	៣,១	២,៨	២,៩	-០,៦	-០,៦
៣.១ ការឱ្យខ្ចីជាបុគ្គល	៥,៥	០,៦	៤,៤	-២,៣	-០,៦
៣.២ ការឱ្យខ្ចីតាមប័ណ្ណឥណទាន	-០,២	-៥,៥	៧,៥	-០,៣	២,៥
៣.៣ ការឱ្យខ្ចីទិញផ្ទះជាកម្មសិទ្ធិផ្ទាល់ខ្លួន	១,៤	៤,៨	១,៧	០,៨	-០,៦
៤. ឥណទានផ្សេងៗ	៩,០	-៧,៧	-០,៥	០,៩	២,៩
សរុបឥណទានដុល	៧,៨	០,៥	២,១	២,០	១,០

តារាង ១៦ : ប្រាក់បញ្ញើនៅធនាគារទទួលប្រាក់បញ្ញើ

(ឯកតា : ពាន់លានរៀល)

	ឆ្នុ-១២	សីហា-១៣	កញ្ញា-១៣	តុលា-១៣	វិច្ឆិកា-១៣
ប្រាក់បញ្ញើជាទៀង					
ប្រាក់បញ្ញើចរន្ត	២៧៨,៦	៤៩៦,៣	៤៥៥,៩	៥២៣,០	៤០៦,៣
ប្រាក់បញ្ញើសន្សំ	៣៥៨,១	៤០៧,៦	៤២៤,៩	៤៣១,០	៣៩០,៩
ប្រាក់បញ្ញើមានកាលកំណត់	៣៩៩,៧	៤២២,៦	៤៩១,០	៥០៤,១	៥៤៣,៤
ប្រាក់បញ្ញើផ្សេងៗ	១៤,៣	៤៨,២	២០,៤	២២,៨	២៤,៥
សរុប	១.០៥០,៧	១.៣៧៤,៨	១.៣៩២,២	១.៤៨១,០	១.៣៦៥,២
ប្រាក់បញ្ញើជាប្រតិបត្តិ*					
ប្រាក់បញ្ញើចរន្ត	៥.៣២០,៤	៥.៤១៦,៧	៥.៦៦៨,៧	៥.៩៣៤,៦	៦.៣៤១,១
ប្រាក់បញ្ញើសន្សំ	៨.៥៩០,៥	៧.៨៦៤,០	៧.៨៧២,៥	៨.៤៦៦,២	៨.៨១៣,៥
ប្រាក់បញ្ញើមានកាលកំណត់	១១.២៩៩,១	១១.៦២៦,៦	១១.៤៩៨,២	១១.៧៨២,០	១១.៩៨០,៥
ប្រាក់បញ្ញើផ្សេងៗ	៦៤៩,៨	៤៩៤,៤	៤៧៩,៣	៤១៨,៣	៤៨៨,១
សរុប	២៥.៨៥៩,៩	២៥.៤០១,៦	២៥.៥១៨,៨	២៦.៦០១,២	២៧.៦២៣,៣
សរុបរួម	២៦.៩១០,៦	២៦.៧៧៦,៤	២៦.៩១១,០	២៨.០៨២,២	២៨.៩៨៨,៥

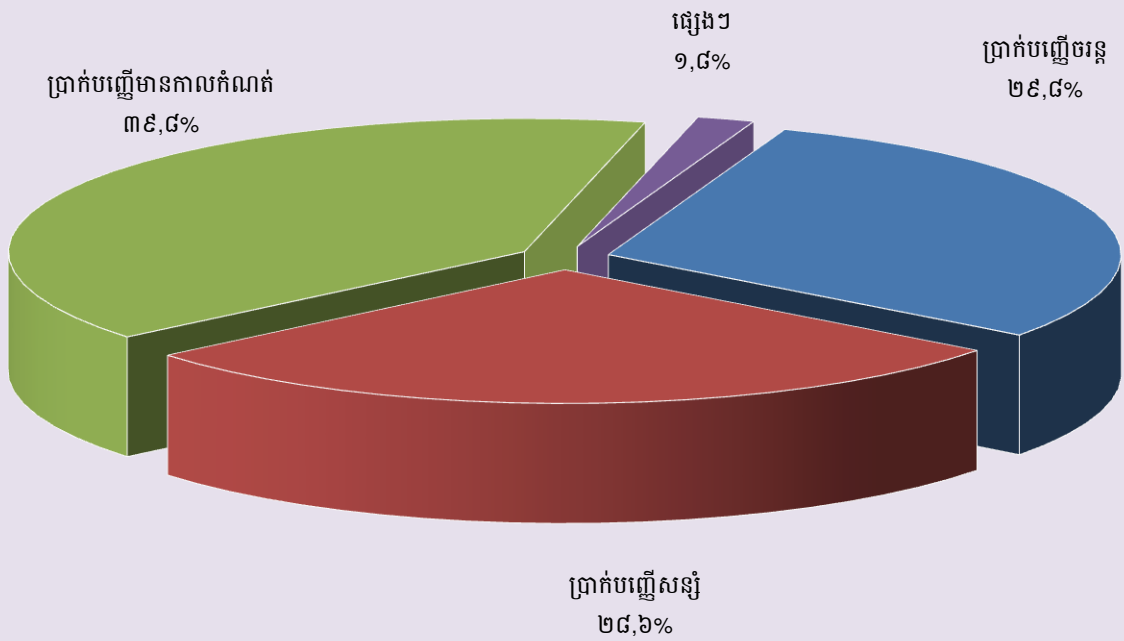
* ប្រាក់បញ្ញើជាប្រតិបត្តិរបស់និវាសនិក និងអនិវាសនិកកម្ពុជា



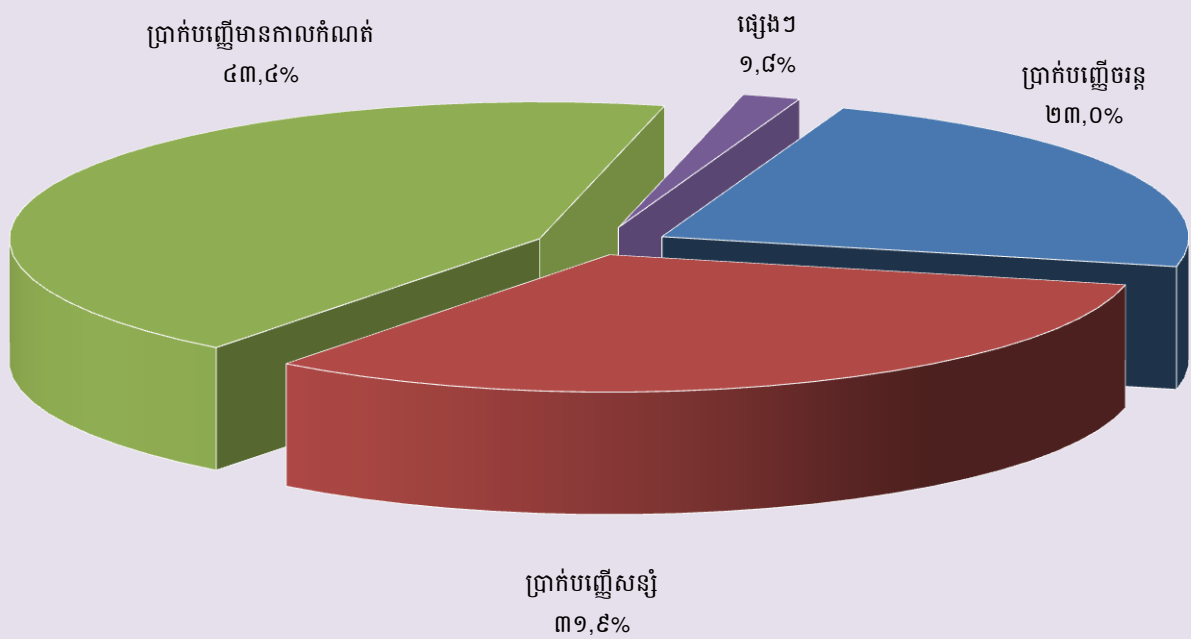
តារាង ១៧ : បម្រែបម្រួលប្រចាំខែនៃប្រតិបត្តិការប្រាក់បញ្ញើរបស់ធនាគារទទួលប្រាក់បញ្ញើ

	ធ្នូ-១២	សីហា-១៣	កញ្ញា-១៣	តុលា-១៣	វិច្ឆិកា-១៣
(បម្រែបម្រួលប្រចាំខែជាពាណិជ្ជកម្ម)					
ប្រាក់បញ្ញើជារៀងរាល់ថ្ងៃ					
ប្រាក់បញ្ញើចរន្ត	-៣៤,៤	៧៩,៨	-៤០,៤	៦៧,១	-១១៦,៧
ប្រាក់បញ្ញើសន្សំ	៥០,៥	៤,៥	១៧,២	៦,២	-៤០,១
ប្រាក់បញ្ញើមានកាលកំណត់	១,០	៣៧,២	៦៨,៤	១៣,១	៣៩,៣
ប្រាក់បញ្ញើផ្សេងៗ	១,៣	២៩,៩	-២៧,៨	២,៤	១,៧
សរុប	១៨,៣	១៥១,៤	១៧,៤	៨៨,៨	-១១៥,៨
ប្រាក់បញ្ញើជារួមមិយ៉ាម៉ាណូ					
ប្រាក់បញ្ញើចរន្ត	៣៧៥,៩	-៧០,៦	២៥២,០	២៦៥,៩	៤០៦,៥
ប្រាក់បញ្ញើសន្សំ	២៥៨,៦	-៤៤៩,៨	៨,៥	៥៩៣,៧	៣៤៧,៣
ប្រាក់បញ្ញើមានកាលកំណត់	២០១,០	-៧៣៧,២	-១២៣,៣	២៨៣,៧	១៩៨,៦
ប្រាក់បញ្ញើផ្សេងៗ	-១១,៨	-៨៣,៧	-១៥,០	-៦១,០	៦៩,៨
សរុប	៨២៣,៧	-១.៣៤១,៣	១១៧,២	១.០៨២,៣	១.០២២,១
សរុបរួម	៨៤២,០	-១.១៨៩,៩	១៣៤,៦	១.១៧១,២	៩០៦,៤
(បម្រែបម្រួលប្រចាំខែជាតារាង)					
ប្រាក់បញ្ញើជារៀងរាល់ថ្ងៃ					
ប្រាក់បញ្ញើចរន្ត	-១១,០	១៩,២	-៨,១	១៤,៧	-២២,៣
ប្រាក់បញ្ញើសន្សំ	១៦,៤	១,១	៤,២	១,៥	-៩,៣
ប្រាក់បញ្ញើមានកាលកំណត់	០,៣	៩,៦	១៦,២	២,៧	៧,៨
ប្រាក់បញ្ញើផ្សេងៗ	១០,០	១៦២,៤	-៥៧,៦	១១,៦	៧,៥
សរុប	១៥,៧	១៩២,៣	១៥,១	៣០,៥	-២៦,៣
ប្រាក់បញ្ញើជារួមមិយ៉ាម៉ាណូ					
ប្រាក់បញ្ញើចរន្ត	៧,៦	-១,៣	៤,៧	៤,៧	៦,៨
ប្រាក់បញ្ញើសន្សំ	៣,១	-៥,៤	០,១	៧,៥	៤,១
ប្រាក់បញ្ញើមានកាលកំណត់	១,៨	-៦,០	-១,១	២,៥	១,៧
ប្រាក់បញ្ញើផ្សេងៗ	-១,៨	-១៤,៥	-៣,០	-១២,៧	១៦,៧
សរុប	១០,៧	-១៦,២	០,៧	១៤,៤	២៦,៣
សរុបរួម	២៦,៤	-១,៩	១៥,៨	៤៤,៩	០,០

ក្រាហ្វិក ១៣ : ប្រាក់បញ្ញើជារៀងរាល់ចំណាត់ថ្នាក់តាមប្រភេទ ក្នុងខែវិច្ឆិកា ឆ្នាំ២០១៣
 (គិតជាភាគរយនៃប្រាក់បញ្ញើជារៀងរាល់សរុប)



ក្រាហ្វិក ១៤ : ប្រាក់បញ្ញើជារូបិយប័ណ្ណចំណាត់ថ្នាក់តាមប្រភេទ ក្នុងខែវិច្ឆិកា ឆ្នាំ២០១៣
 (គិតជាភាគរយនៃប្រាក់បញ្ញើជារូបិយប័ណ្ណសរុប)



តារាង ១៨ : សកម្មភាពផ្តល់ឥណទានរបស់គ្រឹះស្ថានមីក្រូហិរញ្ញវត្ថុ និង អង្គការមិនមែនរដ្ឋាភិបាល

ឆ្នាំ	ចំនួន			ចំនួនប្រាក់កម្ចី		អត្រាការប្រាក់	
	ស្រុក	ឃុំ	ភូមិ	គ្រួសារ	(ពាន់លានរៀល)	ខែ	ឆ្នាំ
២០០៩	១.២៧៧	៨.១៨៩	៤២.៧២៩	៩០៤.២៩៨	១.២៨៦	២%-៣%	២៤%-៣៦%
២០១០	១.៥០៩	៩.៧៣០	៥២.១២២	១.០២០.៧៨៤	១.៧៨០	២%-៣%	២៤%-៣៦%
២០១១							
កក្កដា	១.៦៦០	១០.៦៨៣	៥៧.៨៧៧	១.០៧៧.១៦០	២.២០២	២%-៣%	២៤%-៣៦%
សីហា	១.៧១២	១១.១១៥	៦០.៥៨៩	១.១៤៧.៦៦៥	២.៣០៦	២%-៣%	២៤%-៣៦%
កញ្ញា	១.៧៣២	១១.១៣២	៦០.៧១៦	១.១៣៤.៥៧៩	២.៣៨៣	២%-៣%	២៤%-៣៦%
តុលា	១.៧៨៩	១១.២១៨	៦១.១០២	១.១៦៣.៧៩៩	២.៤៨០	២%-៣%	២៤%-៣៦%
វិច្ឆិកា	១.៨០៧	១១.៣០៨	៦១.៩៩៦	១.១៧១.៨០៩	២.៥៣៣	២%-៣%	២៤%-៣៦%
ធ្នូ	១.៦៤៨	១០.៩២០	៦០.៥៥១	១.១៤១.៩១៣	២.៥៩១	២%-៣%	២៤%-៣៦%
២០១២							
មករា	១.៨៤៨	១២.២៨២	៦៤.២៥២	១.១៧៧.២០២	២.៧៤៤	២%-៣%	២៩%-៣៧%
កុម្ភៈ	១.៨៩២	១១.៩៩៥	៦៥.២៨៦	១.១៨៥.២៥៥	២.៨០៤	២%-៣%	២៩%-៣៧%
មីនា	១.៩៤២	១២.១៩៧	៦៦.១៩៥	១.១៨៨.០៩៦	២.៨៧៨	២%-៣%	២៩%-៣៧%
មេសា	១.៩៩៥	១២.៤៤៩	៦៦.៩៦១	១.២០៤.៤០២	២.៩១៨	២%-៣%	២៩%-៣៧%
ឧសភា	២.០២៦	១២.៦៦៩	៦៧.៨៨០	១.២១២.៦៩៤	២.៩៧៨	២%-៣%	២៩%-៣៧%
មិថុនា	២.០៤២	១២.៧៣៩	៦៨.៥៤៨	១.២២៤.១៥៩	៣.០៣២	២%-៣%	២៩%-៣៧%
កក្កដា	២.០៤៤	១២.៨៥៥	៦៩.៥៣២	១.២៤០.៦៧៦	៣.១០៦	២%-៣%	២៩%-៣៧%
សីហា	២.០៦៩	១៣.០៣៤	៧០.៨៦១	១.២៦៤.៨៨៧	៣.១៩៨	២%-៣%	២៩%-៣៧%
កញ្ញា	២.១០៦	១៣.៣២០	៧២.៩៣៦	១.២៩៩.២២១	៣.២២៨	២%-៣%	២៩%-៣៧%
តុលា	២.១៣៨	១៣.៥២៦	៦៥.១៧៣	១.៣២៧.៤៨២	៣.៤៤២	២%-៣%	២៩%-៣៧%
វិច្ឆិកា	២.០៨៩	១៣.៦២១	៧៥.០៥២	១.៣៤០.៥៤១	៣.៥២៦	២%-៣%	២៩%-៣៧%
ធ្នូ	២.១២១	១៣.៨៨៥	៧៦.១៨៧	១.៣៤៤.២៥៥	៣.៦១៧	២%-៣%	២៩%-៣៧%
២០១៣							
មករា	២.១៥៥	១៤.០៦៤	៧៦.១៧៦	១.៣៤៣.៣៤០	៣.៧៩៤	២%-៣%	២៨%-៣៩%
កុម្ភៈ	២.១៦៩	១៤.៣៣៩	៧៧.០៣២	១.៣៣២.២៩៤	៣.៨៧១	២%-៣%	២៨%-៣៩%
មីនា	២.១៩២	១៤.៥០៥	៧៨.៥៤៩	១.៣៤៣.៦២០	៤.០៦៩	២%-៣%	២៧%-៤១%
មេសា	២.២៤៦	១៤.៨២៧	៧៩.៧១១	១.៣៧៦.៤៩៩	៤.២០៣	២%-៣%	២៧%-៤១%
ឧសភា	២.២៦៩	១៥.១២៨	៨០.៩១៥	១.៤០៩.៣៣២	៤.៣៨៨	២%-៣%	២៧%-៤១%
មិថុនា	២.៤២៨	១៥.៣០៤	៨៣.១៤៤	១.៤៣៦.៨០០	៤.៥៤៩	២%-៣%	២៧%-៤១%
កក្កដា	២.៣០០	១៥.២៣៩	៨៣.២៨៧	១.៤៦១.៧៨៣	៤.៦៩០	២%-៣%	២៧%-៤១%
សីហា	២.០៨៤	១៤.៩៣៥	៨៤.១៥០	១.៤៨៩.៩៥៦	៤.៦៣៥	២%-៣%	២៧%-៤១%
កញ្ញា	២.១៥០	១៥.៣៧៥	៨៦.២៩៦	១.៥៣៨.៦៧២	៤.៧៩១	២%-៣%	២៧%-៤១%
តុលា	២.១៦៩	១៥.៥០០	៨៧.០១២	១.៥៧១.១៥៧	៤.៩៦៩	២%-៣%	២៧%-៤១%
វិច្ឆិកា	២.១៩៨	១៥.៧៨១	៨៧.៨៧១	១.៥៩៧.០៨១	៥.២០៣	២%-៣%	២៧%-៤១%

តារាង ១៩ : ការផ្គត់ផ្គង់មូលប្បទានប្រកបដោយប្រសិទ្ធភាពសាមគ្គីភាពសេដ្ឋកិច្ច

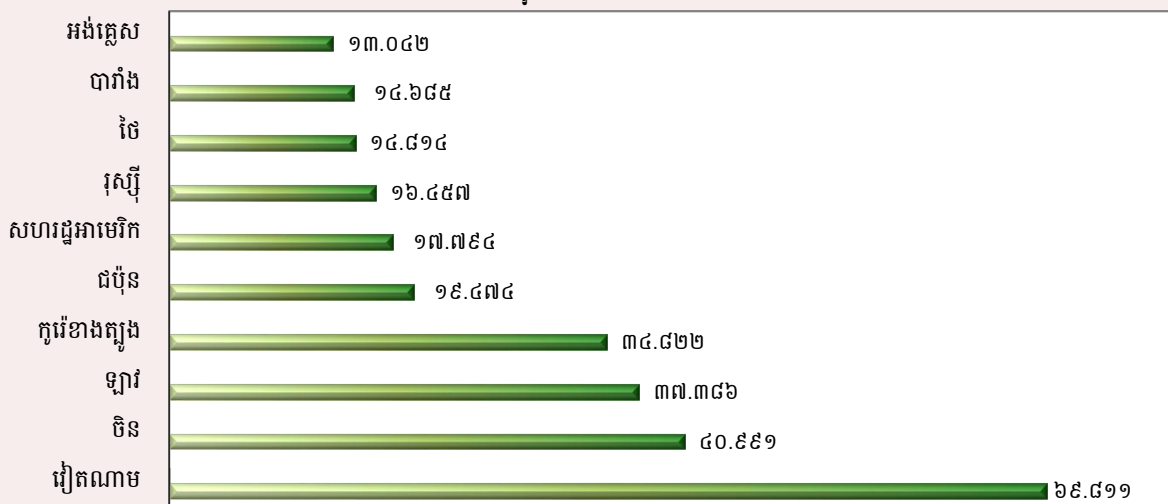
កាលបរិច្ឆេទ	ចំនួន	ចំនួនថ្ងៃ	ចំនួន	ចំនួនទឹកប្រាក់	ចំនួនទឹកប្រាក់	មូលប្បទានប្រកបដោយប្រសិទ្ធភាពសាមគ្គីភាពសេដ្ឋកិច្ច	
	មូលប្បទានប្រកបដោយប្រសិទ្ធភាពសាមគ្គីភាពសេដ្ឋកិច្ច	ឆ្នាំទាត់	មូលប្បទានប្រកបដោយប្រសិទ្ធភាពសាមគ្គីភាពសេដ្ឋកិច្ច	សរុប	មធ្យមប្រចាំថ្ងៃ	ចំនួន	ទឹកប្រាក់
	បានទូទាត់		ឆ្នាំទាត់ក្នុងថ្ងៃ	(ពាន់លានរៀល)	(ពាន់លានរៀល)	មូលប្បទានប្រកបដោយប្រសិទ្ធភាពសាមគ្គីភាពសេដ្ឋកិច្ច	(ពាន់លានរៀល)
	១	២	៣=១/២	៤	៥=៤/២	៦	៧
ឆ្នាំ ២០០៨	២.៧៧៨	២២	១២៦	១១៥,៥	៥,៣	១៧	០,២
សរុប	៣២.១១៦	២៣៧	១៣៦	១.៣៧១,២	៥,៨	២៣៥	៦,០
ឆ្នាំ ២០០៩	២.៧៨៥	២២	១២៧	១៣៥,៣	៦,២	១៥	០,១
សរុប	៣១.២៨៧	២៣៨	១៣១	១.៣១៩,៤	៥,៥	១០៧	៣,១
ឆ្នាំ ២០១០	២.៨៨៦	២២	១៣១	១៧៥,៧	៨,០	៩	០,៣
សរុប	៣២.៨៥៤	២៣៦	១៣៩	១.៦២៧,២	៦,៩	១១១	២,៦
ឆ្នាំ ២០១១	៣.៣២០	២១	១៥៨	១៧៨,២	៨,៥	២	០,៣
សរុប	៣៤.៧៤២	២៣៦	១៤៧	១.៨២០,៥	៧,៧	៨៧	៤,៨
២០១២							
កញ្ញា	៣.២២៥	១៩	១៧០	១៧៣,៤	៩,១	៨	០,៥
តុលា	៣.៣៨៧	១៨	១៨៨	១៨៩,៩	១០,៦	១២	១,៣
វិច្ឆិកា	៣.០៥៦	១៦	១៩១	១៧១,៦	១០,៧	៧	០,០៣
ធ្នូ	៣.០៥៦	២០	១៥៣	១៦៣,៧	៨,២	១៦	១,១៥
សរុប	៣៩.២៨៤	២៣៤	១៦៨	២.៣៤៤,០	១០,០	១០៦	១២,៤
២០១៣							
មករា	៣.៤០១	២០	១៧០	២៣៤,៣	១១,៧	១៤	៣,៥
កុម្ភៈ	៣.២៨០	១៧	១៩៣	២៤៨,១	១៤,៦	១៥	០,៦២
មីនា	៣.៧១៣	២០	១៨៦	៥៥០,៦	២៧,៥	២០	០,០៤
មេសា	៣.៥១៣	១៩	១៨៥	២៣៣,៩	១២,៣	២៦	០,១៥
ឧសភា	៣.៣២១	១៧	១៩៥	២៤១,៧	១៤,២	៣៥	០,១១
មិថុនា	៣.៥៩០	១៨	១៩៩	២៣៥,៨	១៣,១	១៨	២,៧
កក្កដា	៣.៩១០	២៣	១៧០	៣១៩,៩	១៣,៩	៨	៣៤,១
សីហា	៣.៧៥៦	២២	១៧១	៤៤០,១	២០,០	១២	១,៣
កញ្ញា	៣.៦៥៦	២០	១៨៣	២៧២,០	១៣,៦	៦	០,០៧
តុលា	៣.២៦៨	១៧	១៩២	១៩៣,៨	១១,៤	៥	០,៩
វិច្ឆិកា	៣.៩៣៤	១៨	២១៩	២៨៥,០	១៥,៨	២៦	០,០៩
សរុប	៣៩.៣៤២	២១១	១៨៦	៣.២៥៥,២	១៥,៤	១៨៥	៤៣,៤

*ទិន្នន័យកែតម្រូវ

តារាង ២១ : ចំនួនភ្ញៀវបរទេសមកដល់ប្រទេសកម្ពុជា

	២០១២	២០១៣		% នៃចំនួនសរុប		បម្រែបម្រួល %		
	ម៉ឺ	កញ្ញា	តុលា	វិច្ឆិកា	តុលា	វិច្ឆិកា	តុលា/កញ្ញា	វិច្ឆិកា/តុលា
(ភ្ញៀវមកដល់ប្រទេសកម្ពុជាបែបចែកតាមប្រភេទ)								
ព្រលានយន្តហោះអន្តរជាតិភ្នំពេញ	៧៥.១៧៧	៥៩.០១៨	៦៧.៩៨៨	៨១.៤៣០	២០,៣	២១,១	១៥,២	១៩,៨
ព្រលានយន្តហោះអន្តរជាតិសៀមរាប	១១៥.៧៤៥	៧០.៤៤០	៨៨.០៧២	១១៥.៩៧៩	២៦,៣	៣០,០	២៥,០	៣១,៧
ផ្លូវគោក	១៨២.៩៧៩	១៤៩.២០៩	១៧១.១៩៨	១៨១.៤៦៤	៥១,២	៤៦,៩	១៤,៧	៦,០
ផ្លូវទឹក	៨.៤២៥	៥.១២០	៧.១៥២	៧.៨៦៤	២,១	២,០	៣៩,៧	១០,០
ព្រះវិហារ	០	០	០	០	០,០	០,០	០,០	០,០
សរុប	៣៨២.៣២៦	២៨៣.៧៨៧	៣៣៤.៤១០	៣៨៦.៧៧៧	១០០,០	១០០,០	១៧,៨	១៩,៦
(ភ្ញៀវមកដល់ប្រទេសកម្ពុជាបែបចែកតាមប្រភេទ)								
អ្នកទេសចរ	៣៥៥.១៦៩	២៦៦.៥៦៥	៣១៣.០៥៦	៣៦៨.៥៤៤	៩៣,៦	៩៥,៣	១៧,៤	១៧,៧
អ្នកជំនួញ	១៤.២៨៤	១៤.៣៦៥	១៤.២៥១	១៥.៨៥៣	៥,៥	៤,១	២៧,១	-១៣,១
ផ្សេងៗ	១២.៨៧៣	២.៨៥៧	៣.១០៣	២.៣៨០	០,៩	០,៦	៨,៦	-២៤,៦
សរុប	៣៨២.៣២៦	២៨៣.៧៨៧	៣៣៤.៤១០	៣៨៦.៧៧៧	១០០,០	១០០,០	១៧,៨	១៩,៦
(ដំបូងប្រទេសចម្បងដែលមានភ្ញៀវមកដល់ប្រទេសកម្ពុជាច្រើនជាងគេ)								
វៀតណាម	៦៣.៤៨៩	៥៩.៧១៧	៦៧.៤៥៩	៦៩.៨១១	២០,២	១៨,១	១៣,០	៣,៥
ចិន	៣៥.៩៧៤	៣៤.៣៤៥	៣៦.៦៧៦	៤០.៩៩១	១១,០	១០,៦	៦,៨	១១,៨
ឡាវ	២៩.០០៥	៣៩.១៦៨	៣៦.៤៣១	៣៧.៣៨៦	១០,៩	៩,៧	-៧,០	២,៦
កូរ៉េខាងត្បូង	៤៣.៥៥០	២១.៤៤១	២៩.៦៧៦	៣៤.៨២២	៨,៩	៩,០	៣៨,៤	១៧,៣
ជប៉ុន	១៩.៥៨២	១៨.៦៨៥	១៤.៥៤៩	១៩.៤៧៤	៥,៤	៥,០	-២២,១	៣៣,៩
សហរដ្ឋអាមេរិក	១៩.១៩៣	៩.២២០	១៤.០៧៤	១៧.៧៩៤	៥,២	៤,៦	៥២,៦	២៦,៤
រុស្ស៊ី	១៥.១៦១	៥.៥២១	១០.៦១១	១៦.៤៥៧	៣,២	៤,៣	៩២,២	៥៥,១
ថៃ	២៤.១០១	១៦.៤៨៩	២២.១២៩	១៤.៨១៤	៦,៦	៣,៨	៣៤,២	-៣៣,១
បារាំង	១២.៦៤០	៤.៧៣៦	៨.៦៤២	១៤.៦៥៥	២,៦	៣,៨	៨២,៥	៦៩,៩
អង់គ្លេស	១១.១១៧	៦.២៤០	៩.៩៥៧	១៣.០៤២	៣,០	៣,៤	៥៩,៦	៣១,០
ផ្សេងៗ	១០៨.៥១៤	៦៨.២២៥	៨៤.២០៦	១០៧.៤៦១	២៨,២	២៧,៨	២៣,៤	២៧,៦
សរុប	៣៨២.៣២៦	២៨៣.៧៨៧	៣៣៤.៤១០	៣៨៦.៧៧៧	១០០,០	១០០,០	១៧,៨	១៩,៦

ក្រាហ្វូស្ត្រិក ១៥ : ដំបូងប្រទេសចម្បងដែលមានភ្ញៀវមកដល់ប្រទេសកម្ពុជាច្រើនជាងគេ ក្នុងខែវិច្ឆិកា ឆ្នាំ២០១៣



ប្រភព : ក្រសួងទេសចរណ៍ និង នាយកដ្ឋានអន្តោប្រវេសន៍ នៃក្រសួងមហាផ្ទៃ

តារាង ២២ : ស្ថិតិសំបូល និងសំបេញទំនិញរបស់ប្រទេសកម្ពុជា

(ឯកតា : ពាន់លានរៀល)

	២០១២	២០១៣			បម្រែបម្រួលជាពាន់លានរៀល		បម្រែបម្រួល %	
	រដូវ	កញ្ញា	តុលា	វិច្ឆិកា	តុលា/កញ្ញា	វិច្ឆិកា/តុលា	តុលា/កញ្ញា	វិច្ឆិកា/តុលា
(សំបូលតាមប្រភេទទំនិញ)								
បារី	៤៦,៤	៤៧,០	៧១,៥	៥៩,៧	២៤,៤	-១១,៨	៥១,៩	-១៦,៤
ម៉ូតូ	៥៧,០	២៥,៣	៤០,១	៥៤,៤	១៤,៧	១៤,៤	៥៨,៣	៣៥,៩
ស្រាបៀរ	០,៨	០,៣	០,៦	១,៣	០,៣	០,៧	៨៤,៩	១២៤,១
ក្បាល VCRs	០,១១	០,០	០,០	០,០	-០,០១	០,០	-៥៦,៨	១៥៣,៨
មូរមូរ	០,៦២	០,៥	០,២	០,៣	-០,៣	០,១	-៦៣,៧	៤៩,៦
កាសែតម៉ាញ៉េ	០,០៣	០,០	០,០	០,២	០,០	០,១	-៦០,៤	១.៥៥២,៩
មាស	០,០	០,០	៣,៣	៧១,៩	៣,៣	៦៨,៦	១០០,០	២.០៨៣,៨
រថយន្ត	១៣៦,៦	១៣៦,៣	១២៤,៧	១៦១,៧	-១១,៦	៣៧,១	-៨,៥	២៩,៧
សម្ភារៈសំណង់	១៧,២	១៧,៧	១៣,៤	២០,២	-៤,៣	៦,៨	-២៤,៣	៥០,៧
សម្លៀកបំពាក់	២៣,៦	១៥,៤	១៣,៤	២០,៩	-២,០	៧,៤	-១២,៨	៥៥,៤
ក្រណាត់	២,១	២៥,២	២៤,៣	១២,២	-០,៩	-១២,១	-៣,៧	-៤៩,៨
ផលិតផលប្រេង	៣០៧,៤	២៧៦,១	២៦៥,៦	២៨៣,៨	-១០,៦	១៨,៣	-៣,៨	៦,៩
ស្ករស	៥,៦	៣,៩	៧,៩	១៩,២	៤,០	១១,៣	១០២,៩	១៤៣,៣
ស៊ីម៉ង់ត៍	១៤,៨	១៦,២	៨,៥	២១,០	-៧,៨	១២,៦	-៤៧,៨	១៤៨,៣
ដែក	១៦,១	១៥,១	១៣,២	២២,៦	-២,០	៩,៤	-១២,៩	៧១,៥
ផ្សេងៗ	៥២៧,៥	៤៧២,២	៤៦៤,៦	៦៤៩,៣	-៧,៧	១៨៤,៧	-១,៦	៣៩,៧
នាំចូលរួចពន្ធ	១.៦៤០,០	១.៥៨៧,៨	១.៥៧៨,៦	២.៣៨៧,៩	-៩,២	៨០៩,២	-០,៦	៥១,៣
នាំចូលសរុប (cif)	២.៧៩៥,៩	២.៦៣៩,២	២.៦២៩,៧	៣.៧៨៦,៥	-៩,៦	១.១៥៦,៩	-០,៤	៤៤,០
នាំចូលសរុប (cif) ដកថ្លៃមាស	២.៧៩៥,៩	២.៦៣៩,២	២.៦២៦,៤	៣.៧១៤,៦	-១២,៩	១.០៨៨,៣	-០,៥	៤១,៤
ថ្លៃដឹកជញ្ជូន និងការបំបែក	២២៣,៧	២១១,១	២១០,១	២៩៧,២	-១,០	៨៧,១	-០,៥	៤១,៤
នាំចូលសរុប (fob)	២.៥៧២,២	២.៤២៨,១	២.៤១៩,៦	៣.៤១៧,៣	-៨,៥	១.០៦៩,៤	-០,៤	៤៤,២
(សំបេញតាមប្រភេទទំនិញ)								
ឈើកាវ	២៣,៥	២៣,៥	២១,៩	៤៦,៤	-១,៦	២៤,៤	-៦,៨	១១១,៣
ផលិតផលនេសាទ	០,៥	០,១	០,២	០,៣	០,១	០,០	៤៣,៣	២១,៣
កៅស៊ូ	៧០,៧	៥៧,៤	៣៣,៤	៦១,៨	-២៤,០	២៨,៣	-៤១,៨	៨៤,៨
ផលិតផលក្នុងស្រុកផ្សេងៗ	៣,០	៣,៧	២,៧	៦,១	-១,០	៣,៤	-២៧,៤	១២៧,៦
នាំចេញរួចពន្ធ	១.៧៨៩,០	១.៩៩៦,២	១.៦៧៥,២	២.១៥០,២	-៣២១,០	៤៧៥,០	-១៦,១	២៨,៤
- សម្លៀកបំពាក់	១.៥១១,៣	១.៧៣៤,០	១.៤៤១,៩	១.៨០១,៧	-២៩២,១	៣៥៩,៨	-១៦,៨	២៥,០
- ស្បែកជើង	១១៦,៨	៩១,៣	៨១,១	១២៤,៦	-១០,២	៤៣,៥	-១១,២	៥៣,៦
- អំបោះ និងក្រណាត់	២,៨	៨,៩	៤,០	៧,២	-៤,៨	៣,១	-៥៤,៣	៧៦,៧
- ផ្សេងៗ	១៥៨,១	១៦២,១	១៤៨,២	២១៦,៨	-១៣,៨	៦៨,៦	-៨,៥	៤៦,៣
នាំចេញសរុប (fob)	១.៨៨៦,៧	២.០៨០,៩	១.៧៧៩,៤	២.២៦៤,៧	-៣៤៧,៥	៥៣១,២	-១៦,៧	៣០,៦

ប្រភព : អគ្គនាយកដ្ឋានគយ និងរដ្ឋាករកម្ពុជា

អ៊ីនធឺណែត

INTERNET

: www.nbc.org.kh គឺជាគេហទំព័ររបស់ធនាគារជាតិនៃកម្ពុជា ។ ទិន្នន័យថ្មីៗក្នុងគេហទំព័រ និងទិន្នន័យបន្តបន្ទាប់ទៀត ត្រូវបាននិងកំពុងដាក់បញ្ចូលទៅក្នុងប្រព័ន្ធទិន្នន័យ តាមធនធាន ដែលមាន ។ លើសពីនេះទៀត គេហទំព័រនេះ គឺជាទីតាំងដ៏ល្អបំផុតដើម្បីទទួលបានទិន្នន័យសង្ខេប នៃការចេញផ្សាយចុងក្រោយបង្អស់ ។

www.nbc.org.kh is the National Bank of Cambodia website. The website new data and metadata are progressively being added to the database, as resources permit. This website is the best place to start for access to summary data from the latest publications.

មណ្ឌលស័យ

REFERENCE LIBRARY

: ឯកសារបោះពុម្ពផ្សាយរបស់ធនាគារជាតិនៃកម្ពុជា មួយចំនួនអាចរកបានសម្រាប់ប្រើប្រាស់ នៅមជ្ឈមណ្ឌលសេវាព័ត៌មានស្ថិតិនៃវិទ្យាស្ថានជាតិស្ថិតិ ។

A range of the National Bank of Cambodia reference publications are available for use by data users at the NIS Data User's Service Center.

សេវាព័ត៌មាន

INFORMATION SERVICE

: បុគ្គលិករបស់នាយកដ្ឋានស្ថិតិ នៃធនាគារជាតិនៃកម្ពុជា អាចជួយចង្អុលបង្ហាញ ឬណែនាំ អ្នកប្រើប្រាស់ក្នុងការស្វែងរកទិន្នន័យតាមតម្រូវការ ។ ការបោះពុម្ពផ្សាយរបស់ធនាគារជាតិនៃកម្ពុជា អាចរកជាវបាន ហើយសេវាលើការជាវជាប្រចាំក៏អាចរៀបចំបានដែរ ។ ចំពោះសេវាលើទិន្នន័យ ពិសេសផ្សេងទៀតក៏អាចរកបានផងដែរ តាមរយៈការមកជាវព្រឹត្តិបត្រដោយផ្ទាល់ ។

The Statistics Department staff of the National Bank of Cambodia can assist users in addressing their data requirements. The National Bank of Cambodia publications are available for sale and subscription services can be arranged. Other special data services are also available, on a user pays basis.

អាសយដ្ឋានទំនាក់ទំនង

CONTACT DETAILS

ធនាគារជាតិនៃកម្ពុជា
NATIONAL BANK OF CAMBODIA
នាយកដ្ឋានស្ថិតិ
Statistics Department
ប្រអប់សំបុត្រលេខ ២៥
P.O. Box 25
ឡូត៍លេខ ២២-២៤ មហាវិថីព្រះនរោត្តម រាជធានីភ្នំពេញ-កម្ពុជា
#22-24 Preah Norodom Boulevard, Phnom Penh, Cambodia
អ៊ីម៉ែល : info@nbc.org.kh
E-mail : info@nbc.org.kh
ទូរស័ព្ទ : (៨៥៥) ២៣ ៧២២ ៥៦៣ – ១១១៥
Telephone: (855) 23 722 563 – 1115
ទូរសារ : (៨៥៥) ២៣ ៤២៦ ១១៧
Facsimile : (855) 23 426 117

ISSN 2074-5680

តម្លៃ : ១៥.០០០ រៀល (មួយម៉ឺនប្រាំពាន់រៀល)
Price: KHR 15,000 (Fifteen Thousand Riels)

ផលិតដោយ ធនាគារជាតិនៃកម្ពុជា
Produced by the National Bank of Cambodia