



គ្រឹះស្ថានមីក្រូហិរញ្ញវត្ថុ និង ឥណទាន

២០២០

របាយការណ៍ប្រចាំឆ្នាំ

មាតិកា

	ចំណងជើងមាតិកា	ទំព័រ
១.	ទស្សនៈ និង បេសកកម្ម	1
២.	សុន្ទរកថារបស់ប្រធានក្រុមប្រឹក្សាភិបាល	2
៣.	សុន្ទរកថា របស់អគ្គនាយិកា	6
៤.	ប្រវត្តិរបស់គ្រឹះស្ថានមីក្រូហិរញ្ញវត្ថុ លីដ ភីអិលស៊ី	9
៥.	រចនាសម្ព័ន្ធ.....	11
៦.	ដើមទុន	11
៧.	ក្រុមប្រឹក្សាភិបាល.....	11
៨.	គណៈកម្មាធិការក្រុមប្រឹក្សាភិបាល	12
	<i>ក- គណៈកម្មាធិការសេវាសកម្មផ្ទៃក្នុង.....</i>	12
	<i>ខ- គណៈកម្មាធិការគ្រប់គ្រងហានិភ័យ.....</i>	13
៩.	អនុគណៈកម្មាធិការ.....	14
១០.	អតិថិជនគោលដៅ	15
១១.	ផលិតផលឥណទាន	16
	<i>១. ឥណទានខ្នាតតូចបំផុត.....</i>	16
	<i>២. ឥណទានខ្នាតតូច.....</i>	17
	<i>៣. ឥណទានខ្នាតមធ្យម</i>	17
១២.	លទ្ធផលអនុវត្តក្នុងឆ្នាំ២០២០.....	17
១៣.	ផលប៉ុន្តែឥណទានតាមប្រភេទជំនួញ	18
១៤.	ការអភិវឌ្ឍសមត្ថភាព និងចំណេះដឹង	18
១៥.	របាយការណ៍សេវាសកម្មឯករាជ្យ	21

១. ទស្សនៈ: ឆឹង បេសកកម្ម

ទស្សនៈ:

ជាស្ថាប័នមីក្រូហិរញ្ញវត្ថុសំរាប់ ក្នុងការផ្តល់សេវាកម្មហិរញ្ញវត្ថុបំផុត ជូនដល់សាធារណជនក្រុងមង្គលបុរីក្នុងសហគមន៍សក្តានុពល និងជាធាតុ អភិវឌ្ឍន៍មិនចេះរើសអើងក្នុងប្រទេសកម្ពុជា ។

បេសកកម្ម

ផ្តល់ជូនសហគ្រិនខ្នាតតូចបំផុត ខ្នាតតូច ខ្នាតមធ្យម និង សាធារណជន នូវប្រភពទុន និងមធ្យោបាយក្នុងការក្រប្រកួតប្រជែង ធនធានហិរញ្ញវត្ថុឱ្យមានប្រសិទ្ធភាពខ្ពស់ ដើម្បីលើកស្ទួយជីវភាពរស់នៅ ឱ្យកាន់តែប្រសើរឡើង ដោយអនុវត្តឱ្យបាននូវនិរន្តរភាព និងបង្កើននូវ អត្ថប្រយោជន៍ជូនដល់ម្ចាស់ទុន កម្មករនិយោជិត ព្រមទាំងសហគមន៍ទាំង អស់ ។ យើងប្រកាន់ខ្ជាប់ជានិច្ចនូវគោលការណ៍សីលធម៌វិជ្ជាជីវៈ ភាព ស្មោះត្រង់ សង្គម ច្បាប់ និងបរិស្ថាន ព្រមទាំងប្រាក់ចំណេញ ប្រកបដោយ ប្រសិទ្ធភាពបំផុត។

២- សុន្ទរកថារបស់ប្រធានក្រុមប្រឹក្សានិព្វាន

គ្រឹះស្ថានមីក្រូហិរញ្ញវត្ថុ លីដ ភីអិលស៊ី បន្តប្រកាន់ខ្ជាប់នូវទស្សនៈរបស់ខ្លួនក្នុងនាមជាគ្រឹះស្ថានមីក្រូហិរញ្ញវត្ថុមួយ ដែលមានតម្លាភាព រួមជាមួយនឹងភាពដឹកនាំដ៏រឹងមាំ និងមានការប្តេជ្ញាចិត្តខ្ពស់ក្នុងការបំពេញការងាររបស់ថ្នាក់ដឹកនាំ និងបុគ្គលិកគ្រប់លំដាប់ថ្នាក់។

ក្នុងរយៈពេលជាងមួយទសវត្សរ៍កន្លងមកនេះ ប្រទេសកម្ពុជាមានសន្តិភាព ស្ថិរភាពនយោបាយ សន្តិសុខ ច្បាប់ទម្លាប់សង្គម និងការអភិវឌ្ឍប្រកបដោយនិរន្តរភាព។ ប្រភពនៃកំណើនសេដ្ឋកិច្ចបានមកពីវិស័យធំៗ ចំនួន៤ រួមមានវិស័យកាត់ដេរ សំណង់ កសិកម្ម និងទេសចរណ៍។ វិស័យវាយនភ័ណ្ឌគ្របដណ្តប់លើវិស័យ ផលិតកម្ម និងមានទំហំនាំចេញសរុបប្រមាណជាជិត៨០% នៃការនាំចេញសរុប និង វិស័យទេសចរណ៍ស្ថិតក្នុងលំដាប់ទី២នៃកំណើតសេដ្ឋកិច្ចជាតិ ទោះបីជាមានកំណើនភ្ញៀវទេសចរណ៍ចូលទស្សនាប្រាសាទអង្គរវត្ត ឬ ប្រាសាទបុរាណផ្សេងៗទៀតក្តី។ សេដ្ឋកិច្ចកម្ពុជាសម្រេចបានកំណើនពីរខ្ទង់ សម្រាប់រយៈពេលជាងមួយទសវត្សរ៍កន្លងទៅនេះវិស័យហិរញ្ញវត្ថុក៏បានរួមចំណែកយ៉ាងធំក្នុងកំណើននេះផងដែរ។ ប៉ុន្តែសម្រាប់ឆ្នាំ២០២០នេះផងដែលដែលមានផលប៉ះពាល់ដោយសារការរីករាលដាលនៃជំងឺកូវីដ-១៩ដែលបានធ្វើឲ្យកំណើនសេដ្ឋកិច្ចទាំងមូលក្នុងប្រទេសកម្ពុជាទាំងមូលដែលនៅក្នុងនេះមានប្រទេសកម្ពុជាផងដែរ មានការធ្លាក់ចុះដល់ទៅដក៤,៤% ប៉ុន្តែគេនឹងមានការរំពឹងទុកថានឹងមានកំណើនសេដ្ឋកិច្ចកើនឡើងនៅឆ្នាំ២០២១ក្នុងអត្រា៥,២% ដើម្បីធ្វើការស្តារសេដ្ឋកិច្ចឡើងវិញផងដែរ។

ដោយចាប់ផ្តើមពីចំណុចសូន្យ វិស័យធនាគារ និងហិរញ្ញវត្ថុបានដើរតួយ៉ាងសំខាន់ក្នុងការអភិវឌ្ឍសេដ្ឋកិច្ច តាមរយៈការបង្កឲ្យប្រជាពលរដ្ឋមានលទ្ធភាពទទួលបាននិងប្រើប្រាស់សេវាកម្មហិរញ្ញវត្ថុ។ បណ្តាសេដ្ឋកិច្ចវិទូ និងធនាគារិកនៃប្រទេសកម្ពុជាពោលថា ធនាគារជាតិនៃកម្ពុជាបានទទួលស្គាល់ថាវិស័យធនាគារ និងហិរញ្ញវត្ថុនៅកម្ពុជា បាននឹងកំពុងតែមានការរីកចម្រើនគួរឲ្យកត់សម្គាល់ និងបានចូលរួមអភិវឌ្ឍយ៉ាងលឿន បើប្រៀបធៀបជាមួយ

ប្រទេសមួយចំនួនជាសមាជិករបស់សមាគមប្រជាជាតិ តំបន់អាស៊ីអាគ្នេយ៍ (ASEAN) ដូចជាសាធារណរដ្ឋប្រជាមានិតឡាវ និងសហព័ន្ធមីយ៉ាន់ម៉ា ជាដើម។

គោលនយោបាយសេដ្ឋកិច្ចបើកចំហរបស់រាជរដ្ឋាភិបាលកម្ពុជា បានទាក់ទាញវិនិយោគិនមក ពីបណ្តាប្រទេសផ្សេងៗនៅលើពិភពលោក និងអនុញ្ញាតឲ្យវិនិយោគិនមានសិទ្ធិកាន់កាប់ក្រុមហ៊ុន១០០% នៅក្នុងប្រទេសកម្ពុជា។ តាមរយៈការប្រគល់សិទ្ធិនេះ ត្រូវបានគេមើលឃើញថា វាជាគន្លឹះដ៏ចម្បងនៃកំណើនសេដ្ឋកិច្ចដែលជម្រុញលទ្ធភាពក្នុងការទទួល និងប្រើប្រាស់ហិរញ្ញប្បទានសម្រាប់ការអភិវឌ្ឍសេដ្ឋកិច្ច ដែលបណ្តាប្រទេសមួយចំនួនជាសមាជិករបស់សមាគមប្រជាជាតិអាស៊ីអាគ្នេយ៍មិនទាន់បានអនុញ្ញាតនូវសិទ្ធិកាន់កាប់បែបនេះនៅឡើយ។ ចំពោះបទបញ្ញត្តិសម្រាប់គ្រប់គ្រងគ្រឹះស្ថានធនាគារ និងហិរញ្ញវត្ថុវិញ ធនាគារជាតិនៃកម្ពុជាបាននឹងកំពុងដើរតួនាទីក្នុងការគ្រប់គ្រងត្រួតពិនិត្យ និងផ្តល់អាជ្ញាប័ណ្ណប្រតិបត្តិការធនាគារ និងគ្រឹះស្ថានហិរញ្ញវត្ថុ ព្រមទាំងស្ថាប័ន រីអង្គការដែលបម្រើសេវាកម្មហិរញ្ញវត្ថុទាំងអស់។ លើសពីនេះទៅទៀត ធនាគារជាតិនៃកម្ពុជា បានត្រួតពិនិត្យរាល់ប្រតិបត្តិការហិរញ្ញវត្ថុរបស់ធនាគារ និងគ្រឹះស្ថានមីក្រូហិរញ្ញវត្ថុ ព្រមទាំងអង្គការដែលប្រកបធុរកិច្ចផ្នែកវិស័យធនាគារនិងហិរញ្ញវត្ថុ។

ដើម្បីពង្រឹងការអនុវត្ត និងបង្កើនជំនឿទុកចិត្ត ពីសាធារណជនមកលើវិស័យហិរញ្ញវត្ថុ ធនាគារជាតិនៃកម្ពុជាបាននឹងកំពុងដាក់ចេញនូវបទបញ្ញត្តិនិងប្រកាសថ្មីៗមួយចំនួនបន្ថែមទៀតក្នុងគោលបំណងបង្កើនបទបញ្ជានិងការត្រួតពិនិត្យឲ្យកាន់តែប្រសើរ។ គ្រឹះស្ថានមីក្រូហិរញ្ញវត្ថុ លីដ ភីអិលស៊ី បន្តផ្តល់ជាអាទិភាព ដល់ការអនុវត្តដ៏ល្អប្រសើរលើផ្នែកអភិបាលកិច្ច និងទទួលបានការផ្តល់ប្រឹក្សាពីក្រុមប្រឹក្សាប្រឹក្សាភិបាលរបស់ខ្លួន អំពីអភិបាលកិច្ចលើការគ្រប់គ្រងហានិភ័យ និងដឹកនាំប្រកបដោយយុទ្ធសាស្ត្រ។

សម្រាប់អនាគត យើងយល់ឃើញថា គ្រឹះស្ថានមីក្រូហិរញ្ញវត្ថុ លីដ ភីអិលស៊ី នឹងធ្វើប្រតិបត្តិការក្នុងបរិយាកាសប្រកបដោយការប្រកួតប្រជែង តែទោះជាយ៉ាងនេះក្តី ក្រុមប្រឹក្សាភិបាលមានទំនុកចិត្តទៅលើអ្នកគ្រប់គ្រង និងបុគ្គលិកគ្រប់លំដាប់ថ្នាក់ នឹងជួយឲ្យគ្រឹះស្ថាន បន្តប្រតិបត្តិការរបស់ខ្លួនទទួលបាន

លទ្ធផល កើនឡើងជាលំដាប់ ព្រមទាំងផ្តល់សេវាកម្មហិរញ្ញវត្ថុជូនដល់ អតិថិជន របស់ខ្លួនបានយ៉ាងល្អប្រសើរ។

ខ្ញុំសូមទទួលស្គាល់ និងកោតសរសើរដោយស្មោះ ចំពោះកិច្ចខិតខំ ប្រឹងប្រែងរបស់បុគ្គលិកគ្រប់លំដាប់ថ្នាក់ ដែលបានរួមចំណែកធ្វើឲ្យគ្រឹះស្ថាន ដំណើរការបានល្អ ហើយសង្ឃឹមថាការប្តេជ្ញាចិត្តដ៏មោះមុតរបស់បុគ្គលិកជា កត្តាលើករដ៏សំខាន់ ក្នុងការសម្រេចបាននូវភាពជោគជ័យលើប្រតិបត្តិការ។

ការកើនឡើងនៃសេដ្ឋកិច្ចប្រកបដោយនិរន្តរភាព និងស្ថេរភាពនៃវិស័យ ហិរញ្ញវត្ថុក្នុងឆ្នាំ២០២០ នេះជាសមិទ្ធផលសម្រេចបានរបស់រាជរដ្ឋាភិបាល និង ជាប់របស់ជាតិទាំងមូល។ សមិទ្ធផលទាំងនេះក៏ជាផ្នែកមួយដែលបានចូលរួម ដោយគ្រឹះស្ថានមីក្រូហិរញ្ញវត្ថុ លីដ ភីអិលស៊ី ផងដែរ។

គ្រឹះស្ថានមីក្រូហិរញ្ញវត្ថុ លីដ ភីអិលស៊ី ផ្ដោតសំខាន់ចំពោះការផ្តល់ ជូនអតិថិជនឲ្យមានលទ្ធភាព កាន់តែច្រើនក្នុងការទទួលបានសេវាឥណទាន ដើម្បីបំពេញបាននូវតម្រូវការអតិថិជនរបស់ខ្លួន តាមរយៈការផ្តល់សេវាកម្មដ៏ ល្អដោយធ្វើឲ្យអតិថិជនមានទំនុកចិត្ត ពេញចិត្ត និងប្រើប្រាស់សេវាកម្មរបស់ គ្រឹះស្ថានមីក្រូហិរញ្ញវត្ថុ លីដ ភីអិលស៊ី បន្តទៀត។

គោលដៅរបស់គ្រឹះស្ថានមីក្រូហិរញ្ញវត្ថុ លីដ ភីអិលស៊ី មិនត្រឹមតែស្វែង រកប្រាក់ចំណេញ ដើម្បីទ្រទ្រង់គ្រឹះស្ថានឲ្យមានស្ថេរភាពប៉ុណ្ណោះទេ ប៉ុន្តែថែម ទាំងផ្តល់នូវភាពស្មើគ្នាចំពោះអតិថិជនគ្រប់រូប រួមទាំងសហគ្រិនខ្នាតតូច និងខ្នាតតូចបំផុត ឲ្យទទួលបាននូវសេវាកម្មប្រកបដោយតម្លាភាព ជំនឿ ទុកចិត្ត តាមរយៈការទទួលខុសត្រូវខ្ពស់របស់បុគ្គលិកវិជ្ជាជីវៈ។ គ្រឹះស្ថានបាន ប្រតិបត្តិការអាជីវកម្មរបស់ខ្លួន ដោយស្មារតីទទួលខុសត្រូវ ដែលជាទិសដៅ សំខាន់ក្នុងការរួមចំណែក លើកកម្ពស់កម្រិតជីវភាពរស់នៅរបស់ប្រជាពលរដ្ឋ ជាពិសេសពលរដ្ឋដែលមិនមានការចាប់អារម្មណ៍ ពីធនាគារពាណិជ្ជ។

ជំនួសមុខឲ្យក្រុមប្រឹក្សាភិបាលរបស់គ្រឹះស្ថានមីក្រូហិរញ្ញវត្ថុ លីដភី អិលស៊ី ខ្ញុំសូមថ្លែងអំណរគុណ យ៉ាងជ្រាលជ្រៅចំពោះថ្នាក់គ្រប់គ្រង និង បុគ្គលិកទាំងអស់ដែលបានខិតខំបំពេញការងារតាមមុខងារ តួនាទី ប្រកប

ដោយវិជ្ជាជីវៈ និងការគាំពារចិត្តខ្ពស់ ក្នុងការបម្រើអតិថិជន និងបណ្តាអ្នកគាំទ្រ
ផ្សេងទៀត ជាពិសេសរាជរដ្ឋាភិបាលកម្ពុជា និងធនាគារជាតិនៃកម្ពុជា ដែល
បានបន្តការគាំទ្រយ៉ាងពេញទំហឹងដល់វិស័យធនាគារ និងហិរញ្ញវត្ថុ។

ក្នុងនាមខ្លួនខ្ញុំផ្ទាល់ និងក្នុងនាមជាប្រធានក្រុមប្រឹក្សាភិបាល នឹងបន្ត
រក្សាទំនាក់ទំនងល្អ ព្រមទាំងបង្កើននូវសេចក្តីទុកចិត្តបន្ថែមទៀត សម្រាប់
លទ្ធផលឆ្នាំ២០២១ ខាងមុខនេះ។

ភ្នំពេញ ថ្ងៃទី១៥ ខែឧសភា ឆ្នាំ២០២១



លី នាយ

ប្រធានក្រុមប្រឹក្សាភិបាល

៣. សុន្ទរកថា របស់អគ្គនាយិកា

យើងខ្ញុំមានសេចក្តីរីករាយយ៉ាងខ្លាំង ដែលបានរួមចំណែកក្នុងការអភិវឌ្ឍសេដ្ឋកិច្ចប្រទេសជាតិតាមរយៈការផ្តល់សេវាកម្មឥណទាន ដើម្បីរួមចំណែកក្នុងការលើកកម្ពស់កម្រិតជីវភាពរបស់ប្រជាជនកម្ពុជា ឲ្យកាន់តែប្រសើរឡើងពីមួយឆ្នាំទៅមួយឆ្នាំ។ វិស័យធនាគារ និងហិរញ្ញវត្ថុទាំងមូលនៅកម្ពុជាបានប្រឈមនឹងបញ្ហាជាច្រើនក្នុងរយៈប៉ុន្មានឆ្នាំចុងក្រោយនេះ ស្របពេលនឹងការចាប់ផ្តើមដំណើរការរបស់គ្រឹះស្ថានមីក្រូហិរញ្ញវត្ថុ លីដ ភីអិលស៊ី យើងខ្ញុំ។ ប៉ុន្តែទោះជាមានបញ្ហាប្រឈមជាច្រើនយ៉ាងណាក៏ដោយ គ្រឹះស្ថានមីក្រូហិរញ្ញវត្ថុ លីដ ភីអិលស៊ី បានចាត់វិធានការណ៍សំខាន់ៗជាច្រើន ដើម្បីជំរុញឲ្យធុរកិច្ចរបស់ខ្លួន ដំណើរការទៅមុខជានិច្ច និង ត្រៀមលក្ខណៈឲ្យបានល្អប្រសើរក្នុងការអភិវឌ្ឍខ្លួននាពេលអនាគត។

បុគ្គលិករបស់គ្រឹះស្ថានមីក្រូហិរញ្ញវត្ថុ លីដ ភីអិលស៊ី បានប្តេជ្ញាចិត្តថានឹងរិះរកយុទ្ធសាស្ត្រល្អៗ និងថ្មីៗ ប្រកបដោយតម្លាភាព ដើម្បីធានាឲ្យបាននូវនិរន្តរភាព ដោយធ្វើការពង្រីកបរិមាណ និងពង្រឹងគុណភាពឥណទានតាម រយៈការពង្រឹងសមត្ថភាពដល់ថ្នាក់ដឹកនាំគ្រប់ជាន់ថ្នាក់ ជាពិសេសបុគ្គលិក បម្រើអតិថិជនផ្ទាល់ ដើម្បីឲ្យពួកគេមានចំណេះ ជំនាញ បទពិសោធន៍គ្រប់គ្រាន់ក្នុងការបំពេញការងារ ប្រកបដោយប្រសិទ្ធភាពខ្ពស់។ ផ្នែកតាមជំនាញវិជ្ជាជីវៈដែលបានបណ្តុះបណ្តាល យើងបម្រើអតិថិជនរបស់យើងដោយការយកចិត្តទុកដាក់ និងផ្តល់តម្លៃខ្ពស់ដល់អតិថិជនគ្រប់ប្រភេទដែលបាននឹងកំពុងគាំទ្រសេវាកម្មរបស់យើង ដែលជាមូលដ្ឋាននៃការទាក់ទាញអតិថិជនឲ្យមកប្រើប្រាស់សេវារបស់យើងកាន់តែច្រើនឡើងៗ។

លើសពីនេះទៅទៀតដើម្បីពង្រឹងគុណភាពឥណទាន និងទប់ស្កាត់ហានិភ័យប្រតិបត្តិការ យើងបានបង្កើតគណៈកម្មការត្រួតពិនិត្យផ្ទៃក្នុងហៅថាគណៈកម្មការ ត្រួតពិនិត្យនិងវាយតម្លៃហានិភ័យដោយខ្លួនឯង (RCSA) ដែលតម្រូវឲ្យត្រួតពិនិត្យលើការងារដែលកំពុងអនុវត្ត និងការងារដែលបានអនុវត្តន៍ កន្លងមកដើម្បីស្វែងរកចំណុចខ្វះចន្លោះក្នុងប្រតិបត្តិករធុរកិច្ច និងចាត់វិធានការឲ្យបានទាន់ពេល និងធ្វើបច្ចុប្បន្នកម្ម។

តាមរយៈគណៈកម្មការនេះយើងបានដាក់ចេញនូវសូចនាករណ៍ហានិភ័យគន្លឹះ (Key risk indicator) ជាប្រចាំឆ្នាំ និងធ្វើបច្ចុប្បន្នកម្ម សម្រាប់ជាមូលដ្ឋានក្នុងការតាមដាននិងត្រួតពិនិត្យ និងចាត់វិធានការ។

តាមរយៈក្រុមប្រឹក្សាភិបាលដែលពោរពេញ ដោយបទពិសោធន៍ក្នុងវិស័យហិរញ្ញវត្ថុ និងធនាគារ ព្រមទាំងវិស័យពាក់ព័ន្ធ បានផ្តល់នូវបទពិសោធន៍ចំណេះដឹងអំពីភាពជាអ្នកដឹកនាំដ៏មានតម្លៃ ដល់ថ្នាក់ដឹកនាំនៃគ្រឹះស្ថាន និងចំណុចដែលជាហានិភ័យគន្លឹះសំខាន់ៗ និងវិធានការសម្រាប់ទប់ស្កាត់វិបត្តិ បញ្ហា ក្នុងយន្តការនៃការដំណើរការធុរកិច្ច និងឌីកាសធុរកិច្ចលើវិស័យចម្បងដែលមិនសូវមានបញ្ហាប្រឈម។ លើសពីនេះទៅទៀតក្រុមប្រឹក្សាភិបាល គឺជាអ្នកដែលបរិបូណ៌ ដោយបទពិសោធន៍ច្បាស់លាស់លើវិស័យហិរញ្ញវត្ថុ និងធនាគារ និងការអភិវឌ្ឍនសង្គម នឹងបានជួយវិភាគថ្លឹងថ្លែងលើការប្រឈម និងឱកាសនៃទីផ្សារហិរញ្ញវត្ថុដែលជាឧស្សហ៍កម្មឥតផ្សែងនេះ ។

ដើម្បីធានាឲ្យបាននូវនិរន្តរភាពយូរអង្វែង ទាំងគ្រឹះស្ថាន និងអតិថិជន ព្រមទាំងផ្នែកលើកត្តា សេដ្ឋកិច្ច និងសង្គមផងនោះ គ្រឹះស្ថានបានតាំងចិត្តយ៉ាងមុតមាំលើការផ្តល់សេវាកម្មឥណទានជូនអតិថិជនឲ្យកាន់តែប្រសើរនិងអនុវត្តប្រកបដោយតម្លាភាព រវាងស្ថាប័នជាមួយបុគ្គលិកនិងអតិថិជន ដោយប្រកាន់ខ្ជាប់នូវគោលការណ៍ ការពារវិបត្តិ កំចាត់បញ្ហា បង្កើនសុខា ចម្រើនលូតលាស់។

គ្រឹះស្ថានមីក្រូហិរញ្ញវត្ថុ លីដ ភីអិលស៊ី មានរចនាសម្ព័ន្ធច្បាស់លាស់ និងគម្រោងអាជីវកម្មមួយប្រកបដោយនិរន្តរភាព ដែលផ្តល់សេវាកម្មឥណទានដល់អតិថិជនទូទៅទាំងនៅតំបន់ទីជនបទ និងទីប្រជុំជនខេត្តក្រុង រាជធានី។ គ្រឹះស្ថានមានគម្រោងនឹងសហការជាមួយគ្រឹះស្ថានទូទាត់សងប្រាក់ ដើម្បីឲ្យការបម្រើសេវាកម្មស្ថិតនៅកៀកជាមួយនឹងអតិថិជន ដោយបង្កភាពងាយស្រួល និងឆ្លើយតបតាមតម្រូវការទីផ្សារ ព្រមទាំងបន្តលើកកម្ពស់កែលម្អសេវាកម្ម និងផលិតផលរបស់ខ្លួនឲ្យបានសមស្របនៅក្នុងបរិបទប្រកួតប្រជែងដោយដាក់ចេញនូវយុទ្ធសាស្ត្រអាទិភាពដូចខាងក្រោម៖

- ពង្រីកប្រតិបត្តិការទៅតំបន់សក្តានុពល និងធុរកិច្ចមិនសូវមានការប្រឈម

- កែសម្រួលប្រព័ន្ធគ្រប់គ្រងទិន្នន័យឲ្យកាន់តែមានលក្ខណៈល្អប្រសើរ
- ពង្រឹងលើការបណ្តុះបណ្តាលភាពជាអ្នកដឹកនាំ ដល់ថ្នាក់ដឹកនាំ
- ពង្រឹងលើការបណ្តុះបណ្តាលជំនាញវិជ្ជាជីវៈ ដល់បុគ្គលិកជំនាញ និងបម្រើសេវាកម្មផ្ទាល់
- ធ្វើវិសោធនកម្ម និងអភិវឌ្ឍផលិតផលឲ្យសមស្របតាមតម្រូវការទីផ្សារ
- សហការជាមួយគ្រឹះស្ថានទូទាត់សងប្រាក់
- ពង្រឹងការគ្រប់គ្រងហានិភ័យ និងការត្រួតពិនិត្យផ្ទៃក្នុង

ជំនួសមុខឲ្យគណៈគ្រប់គ្រងរបស់គ្រឹះស្ថានមីក្រូហិរញ្ញវត្ថុ លីដ ភីអិលស៊ី ខ្ញុំសូមថ្លែងអំណរគុណ យ៉ាងជ្រាលជ្រៅចំពោះថ្នាក់គ្រប់គ្រង និងបុគ្គលិកទាំងអស់ដែលបានខិតខំប្រឹងប្រែង ប្តេជ្ញាចិត្ត ក្នុងការបំពេញការងារ និងក្រុមប្រឹក្សាភិបាលដែលបានផ្តល់នូវជំនួយ និងអនុសាសន៍ល្អៗ រាជរដ្ឋាភិបាលកម្ពុជា អាជ្ញាធរបញ្ញត្តិកម្ម ធនាគារជាតិនៃកម្ពុជា អាជ្ញាធរមូលដ្ឋានគ្រប់ជាន់ថ្នាក់ដែលបានសហការគាំទ្រដល់គ្រឹះស្ថានមីក្រូហិរញ្ញវត្ថុ លីដ ភីអិលស៊ី និងជាពិសេសចំពោះអតិថិជនទាំងអស់ ដែលបានផ្តល់នូវជំនឿទុកចិត្ត តាមរយៈការប្រើប្រាស់សេវាកម្មរបស់គ្រឹះស្ថានលីដ ភីអិលស៊ី រហូតរៀងមក។

ជាថ្មីម្តងទៀត នាងខ្ញុំសូមសំដែងការដែងការគុណយ៉ាងជ្រាលជ្រៅ ដល់ថ្នាក់ដឹកនាំធនាគារជាតិនៃកម្ពុជាគ្រប់ជាន់ថ្នាក់ ដែលបានពុះពារកសាង និងបង្កើតបញ្ញត្តិ ដើម្បីពង្រឹងវិស័យធនាគារ និងហិរញ្ញវត្ថុឲ្យមានការរីកចម្រើន និងបានជួយបណ្តុះបណ្តាល និងផ្តល់ជំនួយគ្រប់ទម្រង់ ដល់គ្រឹះស្ថានធនាគារនិងហិរញ្ញវត្ថុ ពិសេសគ្រឹះស្ថានមីក្រូហិរញ្ញវត្ថុ លីដ។ នាងខ្ញុំនិងបុគ្គលិករបស់គ្រឹះស្ថាន លីដ ទាំងអស់ប្តេជ្ញាចិត្តបម្រើសេវាកម្ម និងអភិវឌ្ឍនូវផលិតផលឲ្យកាន់តែល្អប្រសើរជូនអតិថិជន ដែលនឹងធ្វើឲ្យយើងបន្តការរីកចម្រើនជាមួយគ្នាជាលំដាប់ ក្រោមបញ្ញត្តិរបស់ធនាគារ ជាតិនៃកម្ពុជា។

ភ្នំពេញ ថ្ងៃទី១៥ ខែឧសភា ឆ្នាំ២០២១



លោកស្រី សំរិត ចេង
អគ្គនាយិកា

៤. ប្រវត្តិរបស់គ្រឹះស្ថានមីក្រូហិរញ្ញវត្ថុ លីដ ភីអិលស៊ី

គ្រឹះស្ថានមីក្រូហិរញ្ញវត្ថុ លីដ ភីអិលស៊ី បានចាប់បដិសន្ធិឡើងក្នុងឆ្នាំ២០១៦ ក្រោមការផ្ដួចផ្ដើម និង ទទួលបានមូលនិធិ ពីក្រុមវិនិយោគិនក្នុងស្រុក ក្នុង គោលបំណងគាំទ្រដល់ការរីកចម្រើនផ្នែកសេដ្ឋកិច្ច ដែលកំពុងតែវិវឌ្ឍនទៅ យ៉ាងល្អ និងឲ្យកាន់តែប្រសើរថែមទៀត ព្រមទាំងរួមចំណែកកាត់បន្ថយភាព ក្រីក្រក្នុងប្រទេសឲ្យបានទូលំទូលាយ ស្របតាមគោលនយោបាយយុទ្ធ សាស្ត្ររបស់រាជរដ្ឋាភិបាល ព្រមទាំងប្រសិទ្ធភាពទុនរបស់ក្រុមវិនិយោគិន ផ្ទាល់ គ្រឹះស្ថានមីក្រូហិរញ្ញវត្ថុ លីដ ភីអិលស៊ី ទទួលបានអាជ្ញាប័ណ្ណប្រកប អាជីវកម្មជាផ្លូវការពីធនាគារជាតិនៃកម្ពុជានៅក្នុងខែមិថុនា ឆ្នាំ២០១៦ និង ចាប់ផ្ដើមធ្វើប្រតិបត្តិការ នៅក្នុងខែកក្កដា ឆ្នាំ២០១៦ ហើយនិងបន្តទទួល អាជ្ញាប័ណ្ណប្រកបអាជីវកម្មសម្រាប់ឆ្នាំបន្តបន្ទាប់រហូតដល់ឆ្នាំ២០២០ផងដែរ។



ប្រតិបត្តិការអាជីវកម្មចម្បងរបស់គ្រឹះស្ថាន គឺផ្តល់សេវាកម្មឥណទាន ដល់ ប្រជាពលរដ្ឋនៅតាម តំបន់សក្តានុពល ទីប្រជុំជន ជាយក្រុង ខេត្ត-ក្រុង និងរាជធានី តាមរយៈទីស្នាក់ការកណ្តាលនៅរាជធានីភ្នំពេញ និង ការិយាល័យសាខាក្រុងភ្នំពេញ និងមានគម្រោងបង្កើតការិយាល័យថ្មីបន្ថែម

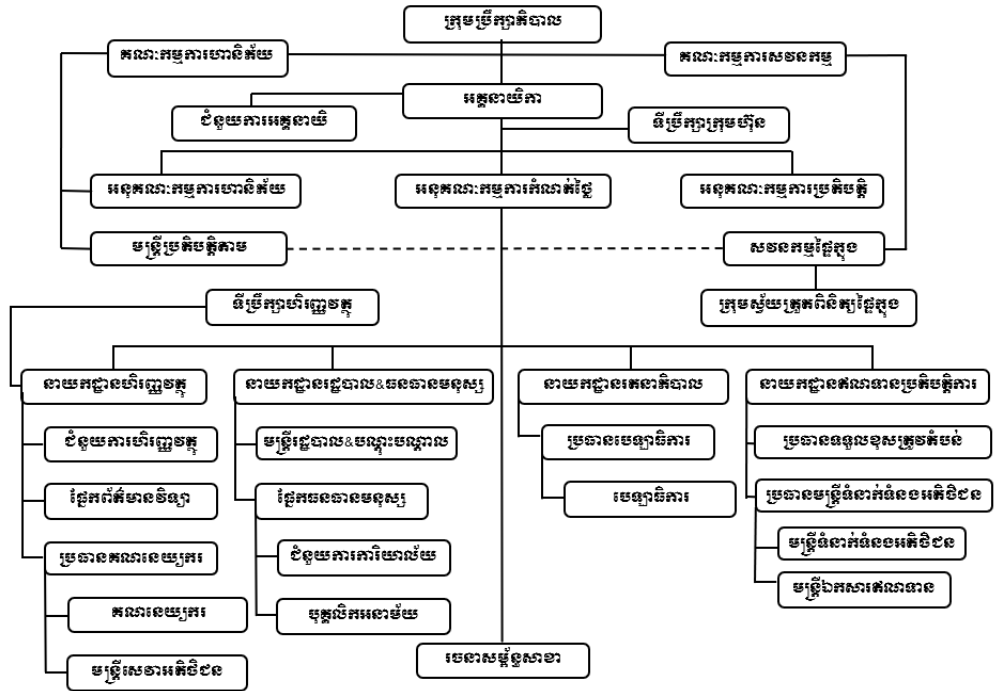
ស្ថិតនៅតាមបណ្តាស្រុក-ខណ្ឌ ខេត្ត-ក្រុង ទូទាំងព្រះរាជាណាចក្រកម្ពុជាស្របតាមវឌ្ឍនភាពរបស់គ្រឹះស្ថាន។



ដើម្បីបំពេញឲ្យបាននូវការផ្តល់សេវាកម្មដ៏ល្អ ជូនអតិថិជនរបស់ខ្លួន គ្រឹះស្ថានបានសម្រេច បំពាក់នូវប្រព័ន្ធបច្ចេកវិជ្ជាស្នូល ដែលមានអាជ្ញាប័ណ្ណ ត្រឹមត្រូវ និងមានលក្ខណៈទំនើបដែលអាចបម្រើឲ្យអាជីវកម្មធនាគារ និង ហិរញ្ញវត្ថុ។ ប្រព័ន្ធនេះផ្តល់ភាពងាយស្រួល ក្នុងគ្រប់គ្រងទិន្នន័យប្រកប ដោយសុវត្ថិភាព និងដំណើរការប្រតិបត្តិការប្រកបដោយគុណភាពខ្ពស់ ដើម្បីកាត់យកចំណែកទីផ្សារហិរញ្ញវត្ថុ និងសាងនូវកេរ្តិ៍ឈ្មោះតាមរយៈការ ផ្តល់នូវសេវាកម្មឥណទានជូនអតិថិជនគោលដៅរបស់ខ្លួនឲ្យកាន់តែមានភាព ល្អប្រសើរឡើង។ ជាមួយគ្នានេះដែរ គ្រឹះស្ថានមីក្រូហិរញ្ញវត្ថុ លីដ ភីអិលស៊ី បានជួយសម្រួលបន្ទុករាជរដ្ឋាភិបាល ដោយបានផ្តល់ឱកាសការងារដោយ ផ្ទាល់ដល់យុវជនយុវនារីជាច្រើននាក់ បានចូលបម្រើការងារនៅក្នុងគ្រឹះ ស្ថាន និងបានផ្តល់ការងារដោយផ្ទាល់ និងប្រយោលដល់ពលរដ្ឋកម្ពុជា ជា ច្រើននាក់ តាមរយៈការផ្តល់ទុនបង្កើត និងបង្កើតអាជីវកម្ម ព្រមទាំងបាន បម្រើការងារនៅតាមសហគ្រាស ធុនតូច និងមធ្យម ដែលទទួលបានឥណទាន ពីគ្រឹះស្ថានមីក្រូហិរញ្ញវត្ថុ លីដ ភីអិលស៊ី។

លើសពីនេះទៅទៀត គ្រឹះស្ថាន លីដ ក៏បានជួយដល់ប្រជាកសិករឲ្យ ទទួលបានចំណូលខ្ពស់ពីការលក់ កសិផល នៅពេលដែលសហគ្រាសធុន តូច និងមធ្យម ដំណើរការប្រកបដោយជោគជ័យ។

៥. រចនាសម្ព័ន្ធ



៦. ដើមទុន

ដើមទុនវិនិយោគដំបូងគឺ ៦០០,០០០ដុល្លារ (ប្រាំមួយរយពាន់ដុល្លារ អាមេរិកគត់) នឹងបង្កើនដល់ ១,៥០០,០១៦ដុល្លារ (មួយលានប្រាំរយពាន់និង ដប់ប្រាំមួយដុល្លារអាមេរិកគត់) ដែលបានសម្រេចដោយ ធនាគារជាតិនៃ កម្ពុជាថ្ងៃទី០៧ ខែកក្កដា ឆ្នាំ២០១៧ ។

៧. ក្រុមប្រឹក្សាភិបាល

ក្រុមប្រឹក្សាភិបាលមានសមាជិកទាំងអស់ចំនួន ៩នាក់ ដែលជាមូល ដ្ឋានក្នុងការផ្តល់ជាគំនិតអភិវឌ្ឍ និងបទពិសោធន៍ល្អៗដើម្បីប្រសិទ្ធិភាពខ្ពស់

ក្នុងគ្រប់គ្រង និងការដឹកនាំ។ ក្រុមប្រឹក្សាភិបាល ដំណើរការប្រជុំនៅរៀងរាល់បីខែម្តង។ សមាជិកក្រុមប្រឹក្សាភិបាល មានសមាសភាពដូចខាងក្រោម៖

- លោក លី ឆាយ
- លោកស្រី សំរិត ចេង
- លោក ស៊ីម ធី
- លោក វ៉ាន់ ថូ
- លោក ខេង លី
- លោកស្រី ឡុង សុនិមល
- លោក រស់ លីមហ៊ី
- លោក ឡុង ចន្ទ
- កញ្ញា វ៉ាន់ សុគន្ធាវី

៨.គណៈកម្មាធិការក្រុមប្រឹក្សាភិបាល

ក- គណៈកម្មាធិការសវនកម្មផ្ទៃក្នុង

គណៈកម្មាធិការសវនកម្មត្រូវបានបង្កើត និងតែងតាំងឡើងដោយក្រុមប្រឹក្សាភិបាល និងមានសមាសភាពដូចតទៅ៖

- កញ្ញា វ៉ាន់ សុគន្ធាវី ជាប្រធាន
- លោកស្រី សំរិត ចេង ជាសមាជិក
- លោក ស៊ីម ធី ជាសមាជិក
- លោក ខេង លី ជាសមាជិក
- លោក រស់ លីម ហ៊ី ជាសមាជិក

ការងារសវនកម្ម

- ការពារទ្រព្យសម្បត្តិរបស់គ្រឹះស្ថាន
- ពិនិត្យឡើងវិញនូវប្រព័ន្ធតាមដានផ្ទៃក្នុង និងយុទ្ធសាស្ត្រគ្រប់គ្រងហានិភ័យ

- ពិនិត្យឡើងវិញរាល់ការរកឃើញ និង អនុសាសន៍របស់ស្នងការគណនេយ្យ
- ធានាការអនុវត្តអនុលោមតាមច្បាប់ បទបញ្ញត្តិ គោលនយោបាយ និងនីតិវិធីរបស់គ្រឹះស្ថាន
- បញ្ជាក់ពីភាពត្រឹមត្រូវនៃប្រតិបត្តិការហិរញ្ញវត្ថុ
- ផ្តល់អនុសាសន៍ផ្សេងៗ សម្រាប់វឌ្ឍនភាពការងារ និងធុរកិច្ច ។
- ពិនិត្យលើបច្ចុប្បន្នកម្មនៃកម្រងហានិភ័យគន្លឹះ

លទ្ធផលសវនកម្មក្នុងឆ្នាំ២០២០

- ពិនិត្យឡើងវិញនូវរបាយការណ៍ស្នងការគណនេយ្យ
- ពិនិត្យនិងកែសម្រួលគោលនយោបាយសវនកម្មសម្រាប់ការគ្រប់គ្រងប្រព័ន្ធបច្ចេកវិទ្យា
- ពិនិត្យឡើងវិញពីរបកគំហើញនៃចំណុចសំខាន់ៗរបស់អ្នកត្រួតពិនិត្យ និងផ្តល់ជាអនុសាសន៍សម្រាប់គណៈគ្រប់គ្រង និងការដាក់ចេញវិធានការសម្រាប់អនុវត្ត
- ពិនិត្យឡើងវិញ និងពិភាក្សាអំពីករណីកេងបន្លំនៅក្នុងគ្រឹះស្ថាន
- ពិនិត្យឡើងវិញអំពីការអនុវត្តអនុលោមតាមច្បាប់ បទបញ្ញត្តិ និងសេចក្តីណែនាំផ្សេងៗ។

ខ- គណៈកម្មាធិការគ្រប់គ្រងហានិភ័យ

គណៈកម្មាធិការគ្រប់គ្រងហានិភ័យ ត្រូវបានតែងតាំងឡើងដោយក្រុមប្រឹក្សាភិបាល ដើម្បីជួយ ពង្រឹងដល់ការងារគ្រប់គ្រងហានិភ័យប្រតិបត្តិការរបស់គ្រឹះស្ថាន។

សមាសភាពនៃគណៈកម្មាធិការរួមមាន៖

- លោកស្រី ជ្រុនសុនិមល ជាប្រធាន
- លោកស្រី សំរិត ចេង ជាសមាជិក
- លោក វ៉ាន់ ថូ ជាសមាជិក
- លោក ជ្រុន វន្ត ជាសមាជិក

គណៈកម្មាធិការនេះ ទទួលខុសត្រូវលើការគ្រប់គ្រងហានិភ័យទូទៅរបស់គ្រឹះស្ថាន ដែលបានជួបប្រទះ និងកំណត់កម្រិតបែងចែកហានិភ័យទៅតាមវិស័យនីមួយៗ ព្រមទាំងកំណត់គោលការណ៍យុទ្ធសាស្ត្រ ដើម្បីការពារហានិភ័យនៃប្រតិបត្តិការធុរកិច្ចជាបន្តបន្ទាប់ ក្នុងវិស័យធនាគារ និងហិរញ្ញវត្ថុ។

លទ្ធផលរបស់គណៈកម្មការគ្រប់គ្រងហានិភ័យនឹងប្រតិបត្តិតាមក្នុងឆ្នាំ២០២០

- បានធ្វើការកែសម្រួលគោលនយោបាយឥណទាន
- បានត្រួតពិនិត្យឡើងវិញ អំពីនីតិវិធីនៃការផ្តល់ឥណទាន
- បានត្រួតពិនិត្យបន្ថែមលើព្រឹត្តិការណ៍សំខាន់ៗដូចជា ហានិភ័យប្រតិបត្តិការ ហានិភ័យឥណទាន ហានិភ័យទីផ្សារ និងគោលការណ៍និរន្តរភាពធុរកិច្ច។ល។
- បានពិនិត្យ និងចាត់ចែងឡើងវិញនូវបុគ្គលិកទទួលខុសត្រូវហានិភ័យឥណទាន។
- ផ្តល់អនុសាសន៍លើកម្រងហានិភ័យគន្លឹះ ដែលជាមូលដ្ឋាននៃការត្រួតពិនិត្យផ្ទៃក្នុង។

៩.អនុគណៈកម្មាធិការ

អនុគណៈកម្មាធិការប្រតិបត្តិ ត្រូវបានបង្កើត និងតែងតាំងដោយអគ្គនាយិកា ដែលក្នុងនោះរួមមានសមាសភាពដូចតទៅ៖

- អគ្គនាយិកា ជាប្រធាន
- នាយកឥណទាន ជាសមាជិក
- នាយកហិរញ្ញវត្ថុ ជាសមាជិក
- នាយកធនធានមនុស្ស និងរដ្ឋបាល ជាសមាជិក
- នាយកវត្តមានភិបាល ជាសមាជិក

អនុគណៈកម្មាធិការកំណត់ថ្លៃ យុទ្ធសាស្ត្រកំណត់ថ្លៃ ត្រូវបានគ្រប់គ្រងដោយអនុគណៈកម្មាធិការកំណត់ថ្លៃលើផលិតផល និងសេវាកម្មដោយធានាដល់និរន្តរភាពរបស់ស្ថាប័ន។ ម៉្យាងទៀតថ្លៃត្រូវបានបត់បែនទៅ

តាមស្ថានភាពជាក់ស្តែង ឬកំណត់ថ្លៃតាមយុទ្ធសាស្ត្រទាក់ទាញ អតិថិជន និងប្រសិទ្ធភាពនៃប្រាក់ចំណេញ។

អនុគណៈកម្មាធិការនេះ ក៏មានភារកិច្ចត្រួតពិនិត្យ គ្រប់គ្រងទ្រព្យសម្បត្តិ និងបំណុល ព្រមទាំង ផ្ដោតការយកចិត្តទុកដាក់ទៅលើការគ្រប់គ្រងសាច់ប្រាក់ ដើម្បីធានាបាននូវនិរន្តរភាព ទ្រព្យសកម្ម និងអកម្ម របស់គ្រឹះស្ថាន ព្រមទាំងប្រសិទ្ធភាពនៃការគ្រប់គ្រង និងចាត់ចែង។

អនុគណៈកម្មាធិការនេះ ធ្វើការប្រជុំតាមកាលកំណត់របស់ខ្លួន។

អនុគណៈកម្មាធិការឥណទាន អនុគណៈកម្មាធិការឥណទាន មានតួនាទីក្នុងការត្រួតពិនិត្យលើដំណើរនៃការអនុម័តឥណទាន អនុម័តឥណទានដែលមានទំហំធំៗ ការគ្រប់គ្រងគុណភាពឥណទាន អនុម័តគោលការណ៍ឥណទាន លក្ខខណ្ឌឥណទានដែលផ្តល់ជូនអតិថិជន និងរាយការណ៍ជូនគណកម្មាធិការគ្រប់គ្រងហានិភ័យ ព្រមទាំងទទួលនូវរាល់អនុសាសន៍ពីគណៈកម្មាធិការគ្រប់គ្រងហានិភ័យ ដើម្បីចាត់ចែងឲ្យការផ្តល់សេវាកម្មឥណទានជូនអតិថិជនប្រកបដោយគុណភាព តម្លាភាព និងធានាបាននូវនិរន្តរភាពយូរអង្វែង។

ថ្វីត្បិតតែគ្រឹះស្ថានយើងខ្ញុំទើបតែចាប់ផ្តើមប្រតិបត្តិការបានរយៈពេលជាងបួនឆ្នាំក្តី យើងមានអតិថិជន និងផលប័ត្រកម្ចីកើនឡើងជាប្រចាំ ហើយអត្រាឥណទានដែលមិនដំណើរការស្ថិតក្នុងបទដ្ឋានបច្ចេកទេស។

១០. អតិថិជនគោលដៅ

យោងតាមទស្សនៈវិស័យ និងបេសកកម្មរបស់ខ្លួន គ្រឹះស្ថានមីក្រូហិរញ្ញវត្ថុ លីដ ភីអិលស៊ី បានផ្តោតជាចម្បងទៅលើអតិថិជនដែលមានធុរកិច្ចផ្ទាល់ខ្លួនដែលជាសហគ្រាសខ្នាតតូចបំផុត ខ្នាតតូច ឬ មធ្យម មានគម្រោងជំនួញច្បាស់លាស់ និងសាធារណៈជនទូទៅដែលប្រកបរបរស្រែបច្ចាប់ និងទទួលបានប្រាក់បៀវត្ស ជាកសិករ ព្រមទាំងបុគ្គលដែលបានចូលរួមនៅក្នុងសកម្មភាពនានាមិនមែនកសិកម្ម ព្រមទាំងមានលទ្ធភាពគ្រប់គ្រាន់ដើម្បីសងត្រឡប់។

អាជីវកម្មខ្នាតតូចបំផុត

អាជីវកម្មខ្នាតតូចបំផុត ឬ សគ្រាសខ្នាតតូច បំផុតជាអាជីវកម្មបែបគ្រួសារ ឬ អង្គភាពធុរកិច្ចដែល មានសមាជិកគ្រួសារ ជាអ្នកប្រកបអាជីវកម្មដោយ ខ្លួនឯង ឬ មានកម្មករមិនលើសពី១០នាក់ និងមានទ្រព្យសម្បត្តិមិនលើសពី៥ម៉ឺនដុល្លារ។ ភាគច្រើនក្រុមនេះ មានទីតាំងស្ថិតនៅទីប្រជុំជន ភូមិឃុំនៃស្រុកនីមួយៗ និងនៅតាមជ្រោយជ្រែង ឬ ទីជនបទ។

អាជីវកម្មខ្នាតតូច

អាជីវកម្មខ្នាតតូច ឬសហគ្រាសខ្នាតតូច ជាអាជីវកម្មបែបគ្រួសារ ឬ អង្គភាពធុរកិច្ច ដែលមានសមាជិកគ្រួសារ ជាអ្នកប្រកបអាជីវកម្មដោយខ្លួនឯង ឬមានកម្មករមិនលើសពី៥០នាក់ និងមានទ្រព្យសម្បត្តិមិនលើសពី ២៥ម៉ឺនដុល្លារ។ ភាគច្រើនសហគ្រាសខ្នាតតូច មានទីតាំងស្ថិតនៅទីរួមស្រុក-ខណ្ឌនៃខេត្ត ក្រុងនីមួយៗ។

អាជីវកម្មខ្នាតមធ្យម

អាជីវកម្មខ្នាតមធ្យម ឬសហគ្រាសខ្នាតមធ្យម ជាអាជីវកម្មបែបគ្រួសារ ឬអង្គភាពធុរកិច្ច ដែលមានសមាជិក គ្រួសារជាអ្នកប្រកបអាជីវកម្មដោយខ្លួនឯង ឬ មានកម្មករមិនលើសពី១០០នាក់ និងមានទ្រព្យសម្បត្តិមិន លើសពី ៥០ម៉ឺនដុល្លារ។ ភាគច្រើនក្រុមនេះមានទីតាំងស្ថិតនៅទីប្រជុំជន ដូចជាទីរួមស្រុក-ខណ្ឌឬទីរួមខេត្តក្រុង។

១១. ផលិតផលឥណទាន

១. ឥណទានខ្នាតតូចបំផុត

ជាឥណទានត្រូវបានបង្កើតឡើងជាពិសេស សម្រាប់អ្នកខ្ចីជារូបវន្តបុគ្គល នៃទីផ្សាររបស់អ្នក ដែលមានអាជីវកម្មខ្លួនឯង និងអ្នកដែលធ្វើការងារមានប្រាក់បៀវត្សរ៍ ដែលប្រភពចំណូលទាំងនោះ មានតិចតួចស្របតាមលក្ខខណ្ឌនៃការខ្ចី-សង និងមានទ្រព្យសម្បត្តិធានាសុវត្ថិភាពឥណទាន គ្រប់គ្រាន់។

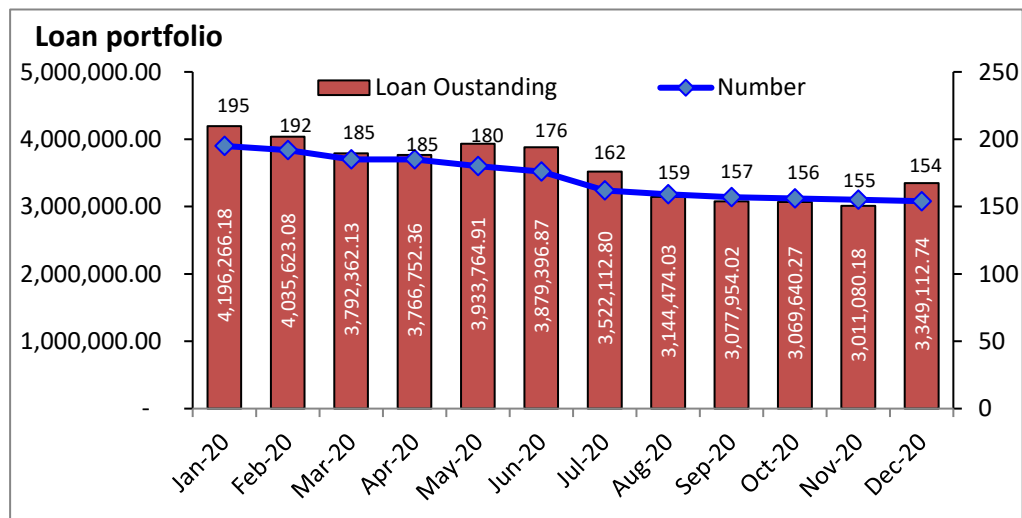
២. ឥណទានខ្នាតតូច

ជាឥណទានត្រូវបានបង្កើតឡើងជាពិសេស សម្រាប់អ្នកខ្ចីនៃទីផ្សាររបស់អ្នកដែលមានអាជីវកម្មខ្លួនឯង និងអ្នកដែលធ្វើការងារមានប្រាក់បៀវត្សរ៍ដែលប្រភពចំណូលទាំងនោះមានកម្រិតមធ្យមស្របតាមលក្ខខណ្ឌនៃការខ្ចី-សង និងមានទ្រព្យសម្បត្តិធានាសុវត្ថិភាពឥណទានគ្រប់គ្រាន់។

៣. ឥណទានខ្នាតមធ្យម

ជាឥណទានត្រូវបានបង្កើតឡើងជាពិសេសសម្រាប់អ្នកខ្ចី នៃទីផ្សាររបស់អ្នកដែលមានអាជីវកម្មខ្លួនឯង និងអ្នកដែលធ្វើការងារមានប្រាក់បៀវត្សរ៍ ដែលប្រភពចំណូលទាំងនោះមានកម្រិត បង្អួស្របតាមលក្ខខណ្ឌនៃការខ្ចី-សង និងមានទ្រព្យសម្បត្តិធានាសុវត្ថិភាពឥណទាន។

១២. លទ្ធផលអនុវត្តក្នុងឆ្នាំ២០២០

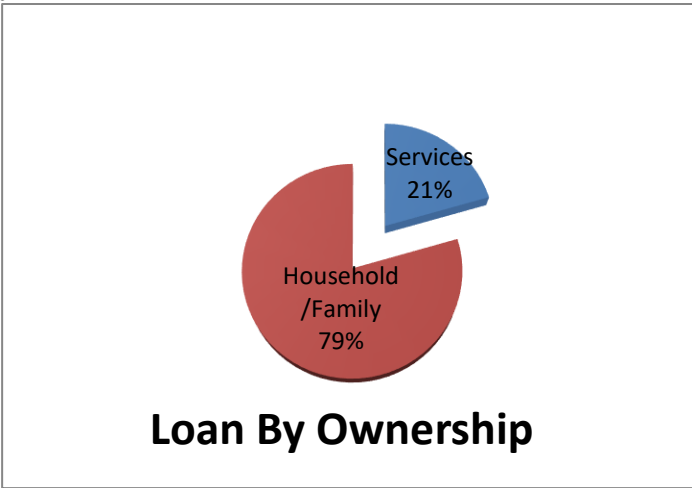


ប្រមាណជារយៈពេលពីរឆ្នាំគិតត្រឹមបំណាច់ឆ្នាំ២០២០គ្រឹះស្ថាន មីក្រូហិរញ្ញវត្ថុ លីដ ភីអិលស៊ី បាននឹងកំពុងធ្វើប្រតិបត្តិការនៅទីក្រុងភ្នំពេញ តែប៉ុណ្ណោះ ដែលក្នុងនោះរួមមានស្រុក/ខណ្ឌចំនួន១៦ ឃុំ / សង្កាត់ចំនួន២៣ និងភូមិចំនួន៣៣។ គ្រឹះស្ថានបានផ្តល់ឥណទានដែលមានផលបត្រនៅក្នុងដៃអតិថិជន ប្រមាណជាជាង ៣,១លានដុល្លារអាមេរិក ក្នុងនោះភាគច្រើនជាឥណទានពង្រីកអាជីវកម្ម និងជាឯកត្តជន និងមានការធ្លាក់ចុះជាងឆ្នាំ

២០១៩ ដោយសារមានផលប៉ះពាល់ខ្លះពីរោគរាត្រា Covid 19 ដែលក្នុងឆ្នាំ ២០២០។

១៣. ផលប៉ុន្តែងធានាតាមប្រភេទជំនួញ

ផលប៉ុន្តែងធានា តាមប្រភេទមុខជំនួញរបស់ គ្រឹះស្ថានមីក្រូហិរញ្ញវត្ថុ លើដី ភីអិលស៊ី ភាគច្រើន ជាប្រភេទជំនួញសេវាកម្ម ដែលស្រូបយករហូតដល់២១,៥៤%។ សូចនាករណ៍នេះបង្ហាញថា យើងលើកទឹកចិត្ត ដល់អតិថិជនដែលមាន ធុរកិច្ចប្រភេទពាណិជ្ជកម្ម និងការប្រើប្រាស់ផ្ទាល់ខ្លួន ដែលបានស្រូបយកប្រមាណជា៧៩,៤៦%។



១៤. ការអនុវត្តសមត្ថភាព និងចំណេះដឹង

គ្រប់បុគ្គលិកទាំងមូលពេលអនុញ្ញាតឲ្យបម្រើអតិថិជនផ្ទាល់ ត្រូវបានបណ្តុះបណ្តាលអំពីការងារជំនាញទាំងទ្រឹស្តី និងការអនុវត្តការងារជាក់ស្តែងដែលទាំងនោះរួមមាន ផ្នែកប្រតិបត្តិតាម ផ្នែករដ្ឋបាល បេឡាធិការគណនេយ្យករ បម្រើអតិថិជន ទំនាក់ទំនង និងដឹកនាំគ្រប់គ្រង ស្របទៅតាមជំនាញ និងមុខងារតួនាទី។ តាមរយៈការបណ្តុះឆន្ទៈ និងបំពាក់បំប៉ននូវចំណេះនិងចំណេះធ្វើលើការងារជំនាញ បុគ្គលិកទាំងអស់សុទ្ធតែមានការតាំងចិត្តខ្ពស់ក្នុងការបំពេញការងារ និងប្តេជ្ញាចិត្តបម្រើសេវាកម្មជូនអតិថិជនឲ្យបានល្អ និងមានតម្លាភាព។

បុគ្គលិកថ្មីត្រូវអនុញ្ញាតឲ្យចុះហ្វឹកហាត់ការងារជំនាញជាក់ស្តែង រហូតដល់ពួកគេមានសត្ថភាពគ្រប់គ្រាន់អាចបំពេញការងារបាន តាមរយៈអនុ

សាសន៍របស់គ្រូបង្គោល ដែលមានបទពិសោធន៍ជាច្រើនឆ្នាំលើវិស័យ មុខជំនាញហិរញ្ញវត្ថុ ទើបអនុញ្ញាតឲ្យពួកគេបំពេញការងារដោយខ្លួនឯង ដូចនេះពួកគេស្មាត់ និងសាំជាមួយជំនាញដែលត្រូវបំពេញការងារ និងសាង បាននូវវប្បធម៌ការងារមួយដែលពួកគេប្រណិបត្តិយ៉ាងប្រសើរ ប្រកបដោយ ការទទួលខុសត្រូវខ្ពស់តាមមុខងារតួនាទី។

ការបង្កើនសមត្ថភាពបុគ្គលិក និងបណ្តុះឆន្ទៈមនសិការងារជា កត្តាចម្បង ដែលតម្រូវឲ្យមានការទទួលខុសត្រូវខ្ពស់ តម្លាភាព និង គណនេយ្យភាព ដោយបន្តពង្រឹងការហ្វឹកហ្វឺនធ្វើឲ្យប្រសើរឡើង នូវសមត្ថ ភាព និងប្រសិទ្ធភាពការងារ ដើម្បីផ្តល់ជូនអតិថិជន ឲ្យទទួលបាននូវ កំណើនសេដ្ឋកិច្ចក្នុងគ្រួសារ ស្របតាមទស្សនៈ និងបេសកកម្មរបស់គ្រឹះស្ថាន មីក្រូហិរញ្ញវត្ថុ លីដ ភីអិលស៊ី និងចូលរួមចំណែកក្នុងការអភិវឌ្ឍសេដ្ឋកិច្ច គ្រួសាររបស់ប្រជាជននៅតាមទីប្រជុំជន និងជនបទផងដែរ។

បុគ្គលិកមានជំនាញពិតប្រាកដ ក្នុងការវិភាគអំពីតម្រូវការទុនពិត ប្រាកដនៃធុរកិច្ច និងកត្តាដែលជះឥទ្ធិពលដល់ធុរកិច្ច ដើម្បីផ្តល់ជូនជា យោបល់ដល់ម្ចាស់ធុរកិច្ច ក្នុងការចាត់ចែង និងគ្រប់គ្រងហានិភ័យដែលកើត ឡើងដោយហេតុ ដល់ធុរកិច្ចដែលប្រើប្រាស់ទុន។

លើសពីនេះទៅទៀតបុគ្គលិកជំនាញ បានផ្តល់ប្រឹក្សាយោបល់លើ គំនិតរៀបចំគម្រោងធុរកិច្ច និងប្រសិទ្ធភាពនៃការគ្រប់គ្រងធុរកិច្ច និងការ ប្រសិទ្ធភាពនៃការប្រើប្រាស់ទុន ជូនអតិថិជនជនដោយឥតគិតថ្លៃ។

ដើម្បីធានាបាននូវការផ្តល់សេវាកម្មប្រកបដោយភាពទាក់ទាញ និង មានតម្លាភាពជាមួយអតិថិជននៅ ក្នុងឆ្នាំ២០២០ ការសាងសមត្ថភាព និង ការអភិវឌ្ឍចំណេះដឹង ស្របតាមវឌ្ឍនភាពនៃធុរកិច្ច ជាកត្តាសំខាន់ និង ចាំបាច់សម្រាប់គ្រឹះស្ថាន ដើម្បីបន្តកំណើនផលប៉ុន្តែឥណទាន ប្រកបដោយ គុណភាពឲ្យកាន់តែប្រសើរ។

គ្រឹះស្ថានបានចូលរួមអភិវឌ្ឍការងារសង្គម តាមរយៈការផ្តល់ឪកាស ការងារជូននិស្សិតកំពុងបន្តការសិក្សា អាចមានលទ្ធភាពដាក់ពាក្យស្នើសុំ ចូលបម្រើការងារអំឡុងពេលមានការជ្រើសរើសបុគ្គលិកថ្មីបន្ថែម ដោយបេក្ខ ជនគ្រប់រូបត្រូវឆ្លងកាត់ការសម្ភាសន៍ដោយយុត្តិធម៌ និងត្រឹមត្រូវបំផុតជាមួយ

នឹងគណកម្មាធិការជ្រើសរើស និងសម្ភាស។ ក្នុងឆ្នាំប្រតិបត្តិការនេះគ្រឹះស្ថាន មានបុគ្គលិកជានិស្សិតកំពុងសិក្សាផង និងបម្រើការងារផងដែរ យើងបាន ផ្តល់នូវចំណេះដឹង បទពិសោធន៍ការងារជាក់ស្តែង លើវិស័យធនាគារនិង ហិរញ្ញវត្ថុទាំងបុគ្គលិកពេញសិទ្ធិ បុគ្គលិកបម្រើការក្នុងការងារហាត់ការ និង និសិទ្ធិសិក្សាស្រាវជ្រាវផងដែរ ។

ការសាកល្បង ការស្ម័គ្រចិត្ត និងការសិក្សាស្រាវជ្រាវ នៅក្នុងឆ្នាំ ប្រតិបត្តិការធុរកិច្ច២០២០នេះគ្រឹះស្ថានបានរួមចំណែកក្នុងការបំពេញការងារ សង្គម ដោយបុគ្គលិកទាំងអស់បានសហការគ្នាសម្អាតទីសាធារណៈ ស្រប តាមសុភាសិត បរិស្ថានល្អ អនាម័យល្អ ទីក្រុងស្អាត ព្រមទាំងធ្វើការងារ សង្គមផ្នែកធម្មទាន ដោយអនុញ្ញាឲ្យនិស្សិតចុះធ្វើកម្មសិក្សា បុគ្គលិកស្ម័គ្រ ចិត្ត បុគ្គលិកហាត់ការ ដើម្បីលើកទឹកចិត្តដល់យុវនិស្សិតដែលខិតខំប្រឹង ប្រែងសិក្សាឲ្យទទួលបានចំណេះដឹងបន្ថែមលើការងារជាក់ស្តែង ផ្សារភ្ជាប់ ជាមួយនឹងទ្រឹស្តីដែលបានសិក្សាសាលា។ និស្សិតទាំងនោះទទួលបាន ចំណេះដឹង បទពិសោធន៍ជាច្រើនពីគ្រឹះស្ថានមីក្រូហិរញ្ញវត្ថុ លីដ ភីអិលស៊ី ក្នុងនោះនិស្សិតស្ម័គ្រចិត្ត ដែលមានការយកចិត្តទុកដាក់បំពេញការងារបាន ល្អត្រូវបានជ្រើសរើស ដើម្បីឲ្យបម្រើការងារជាមួយគ្រឹះស្ថានតែម្តង។

និស្សិតសិក្សាស្រាវជ្រាវ បានសិក្សាស្រាវជ្រាវ និងសរសេរជា និក្ខេបបទដើម្បីបញ្ចប់ការសិក្សារបស់ខ្លួនប្រកបដោយជោជ័យតាមរយៈការ ផ្តល់យោបល់លើចំណុចដែលពាក់ព័ន្ធនៃប្រធានបទដែលត្រូវសរសេរនិក្ខេប បទនីមួយៗរបស់និសិទ្ធិ។

១៥. របាយការណ៍សវនកម្មឯករាជ្យ



Tel: +855 23 218128
Fax: +855 23 993225
www.bdo.com.kh

Suite 28, Hotel Cambodiana
313 Sisowath Quay
Phnom Penh
Kingdom of Cambodia

៦

**របាយការណ៍របស់សវនករឯករាជ្យជូនចំពោះភាគហ៊ុនិកនៃ
គ្រឹះស្ថានមីក្រូហិរញ្ញវត្ថុ លីមីតធីត ភីអិលស៊ី
(ចុះបញ្ជីពាណិជ្ជកម្មនៅព្រះរាជាណាចក្រកម្ពុជា)
(លេខចុះបញ្ជី៖ ០០០០៣១៧៧)**

សេចក្តីរបាយការណ៍លើសវនកម្មនៃរបាយការណ៍ហិរញ្ញវត្ថុ

មតិយោបល់

យើងខ្ញុំបានធ្វើសវនកម្មទៅលើរបាយការណ៍ហិរញ្ញវត្ថុរបស់ គ្រឹះស្ថានមីក្រូហិរញ្ញវត្ថុ លីមីតធីត ភីអិលស៊ី ហៅកាត់ថា (ក្រុមហ៊ុន) រួមមានរបាយការណ៍ស្ថានភាពហិរញ្ញវត្ថុថ្ងៃទី៣១ ខែធ្នូ ឆ្នាំ២០២០ របាយការណ៍លទ្ធផល របាយការណ៍បម្រែបម្រួលមូលធន និងរបាយការណ៍លំហូរសាច់ប្រាក់សម្រាប់កាលបរិច្ឆេទថ្ងៃទី៣១ ខែធ្នូ ឆ្នាំ២០២០ ព្រមទាំងសេចក្តីសង្ខេបនៃគោលការណ៍គណនេយ្យសំខាន់ៗ និងកំណត់សម្គាល់ផ្សេងៗទៀត ដែលមានបង្ហាញចាប់ពីទំព័រទី៩ ដល់ ៤១។

តាមទស្សនៈរបស់យើងខ្ញុំរបាយការណ៍ហិរញ្ញវត្ថុបានបង្ហាញនូវទិដ្ឋភាពពិត និងត្រឹមត្រូវនៃស្ថានភាពហិរញ្ញវត្ថុរបស់ក្រុមហ៊ុននាថ្ងៃទី៣១ ខែធ្នូ ឆ្នាំ២០២០ និងលទ្ធផលនៃប្រតិបត្តិការព្រមទាំងលំហូរសាច់ប្រាក់របស់ក្រុមហ៊ុនសម្រាប់កាលបរិច្ឆេទថ្ងៃទី៣១ ខែធ្នូ ឆ្នាំ២០២០ ដោយអនុលោមទៅតាមស្តង់ដាររបាយការណ៍ទាក់ទងនឹងហិរញ្ញវត្ថុអន្តរជាតិនៃកម្ពុជា សម្រាប់អង្គការពិភពលោក និងគោលការណ៍ណែនាំរបស់នគរជាតិនៃកម្ពុជា។

មូលដ្ឋានក្នុងការបញ្ចេញមតិយោបល់

យើងខ្ញុំបានធ្វើសវនកម្មដោយអនុលោមទៅតាមស្តង់ដារសវនកម្មអន្តរជាតិនៃកម្ពុជា (“CISAs”)។ កាតព្វកិច្ចរបស់យើងខ្ញុំបានធ្វើតាមស្តង់ដារ ត្រូវបានណែនាំនាបន្ថែមក្នុងកថាខណ្ឌ *ទំនួលខុសត្រូវរបស់សវនករឯករាជ្យលើការធ្វើសវនកម្មរបាយការណ៍* នៃរបាយការណ៍របស់យើងខ្ញុំ។ យើងខ្ញុំជឿជាក់ថា ភស្តុតាងសវនកម្មដែលយើងខ្ញុំប្រមូលបានមានភាពគ្រប់គ្រាន់ និងសមស្របសម្រាប់មូលដ្ឋានក្នុងការបញ្ចេញមតិរបស់យើងខ្ញុំ។

ទំនួលខុសត្រូវឯករាជ្យភាព និងក្រមសីលធម៌

យើងខ្ញុំមានភាពឯករាជ្យពីក្រុមហ៊ុនដោយគោរពទៅតាម *ក្រមសីលធម៌របស់គណនេយ្យករជំនាញ និងសវនករ* នៃវិទ្យាស្ថានគណនេយ្យករជំនាញ និងសវនករកម្ពុជា (“Code of Ethic”) និង *ក្រមសីលធម៌របស់គណនេយ្យករជំនាញ (ព្រមទាំងស្តង់ដារឯករាជ្យអន្តរជាតិ)* (“IESBA Code”) របស់ក្រុមប្រឹក្សាភិបាលស្តង់ដារក្រមសីលធម៌អន្តរជាតិសម្រាប់គណនេយ្យករជំនាញ ហើយយើងខ្ញុំបានបំពេញនូវទំនួលខុសត្រូវក្រមសីលធម៌ដទៃទៀតទៅតាមក្រមសីលធម៌របស់គណនេយ្យករជំនាញនេះផងដែរ។

ព័ត៌មានប្រព័ន្ធរបាយការណ៍ហិរញ្ញវត្ថុ និងរបាយការណ៍របស់សវនករ

ក្រុមប្រឹក្សាភិបាលទទួលខុសត្រូវនូវព័ត៌មានផ្សេងទៀត។ ព័ត៌មានផ្សេងៗដែលមានក្នុងរបាយការណ៍របស់ក្រុមប្រឹក្សាភិបាល ប៉ុន្តែមិនរួមបញ្ចូលនូវរបាយការណ៍ហិរញ្ញវត្ថុរបស់ក្រុមហ៊ុន និងរបាយការណ៍របស់សវនករឯករាជ្យយើងខ្ញុំទេ។

តាមមតិយោបល់របស់យើងខ្ញុំ របាយការណ៍ហិរញ្ញវត្ថុរបស់ក្រុមហ៊ុនមិនរួមបញ្ចូលព័ត៌មានផ្សេងៗ ហើយយើងមិនបានបង្ហាញពីទម្រង់នៃការសន្និដ្ឋានលើការតាមដានណាមួយឡើយ។



របាយការណ៍របស់សវនករលើការប្រើប្រាស់ប្រាក់ចំណែកសម្រាប់ការវិនិយោគ
គ្រឹះស្ថានមីក្រូហិរញ្ញវត្ថុ លីមីតធីត
(ចុះបញ្ជីពាណិជ្ជកម្មនៅព្រះរាជាណាចក្រកម្ពុជា)
(លេខចុះបញ្ជី៖ ០០០០៣១៧៧) (ត)

ព័ត៌មានក្រៅពីរបាយការណ៍ហិរញ្ញវត្ថុ និងរបាយការណ៍របស់សវនករ (ត)

ទាក់ទងជាមួយនឹងការធ្វើសវនកម្មរបាយការណ៍ហិរញ្ញវត្ថុរបស់ក្រុមហ៊ុន យើងខ្ញុំមានភាពព្រួយបារម្ភក្នុងការអាននូវព័ត៌មានផ្សេងៗ និងពិចារណាថាព័ត៌មានផ្សេងៗមានភាពមិនសមស្របជាសារវន្តជាមួយនឹង របាយការណ៍ហិរញ្ញវត្ថុរបស់ក្រុមហ៊ុន ឬការយល់ដឹងរបស់យើងទទួលបានក្នុងសវនកម្ម ឬបើមិនដូច្នោះទេក៏ហុសឆ្លងជាសារវន្តត្រូវបានបង្ហាញ។

ផ្អែកលើការងារដែលយើងខ្ញុំបានអនុវត្ត ប្រសិនបើយើងខ្ញុំសន្និដ្ឋានថាព័ត៌មានផ្សេងៗមានកំហុសឆ្លងជាសារវន្តយើងខ្ញុំតម្រូវឱ្យរាយការណ៍ពីការពិត តែយើងខ្ញុំមិនមានអ្វីដើម្បីរាយការណ៍ក្នុងរឿងនេះទេ។

ទំនួលខុសត្រូវរបស់ក្រុមប្រឹក្សាភិបាលលើរបាយការណ៍ហិរញ្ញវត្ថុ

ក្រុមប្រឹក្សាភិបាលទទួលខុសត្រូវក្នុងការរៀបចំ និងបង្ហាញនូវទិដ្ឋភាពពិត និងត្រឹមត្រូវនៃរបាយការណ៍ហិរញ្ញវត្ថុដោយអនុលោមទៅតាមស្តង់ដាររបាយការណ៍ទាក់ទងនឹងហិរញ្ញវត្ថុអន្តរជាតិនៃកម្ពុជា សម្រាប់អង្គការធុនតូច និងមធ្យម និងគោលការណ៍ណែនាំរបស់ធនាគារជាតិនៃកម្ពុជា។ ក្រុមប្រឹក្សាភិបាលក៏ទទួលខុសត្រូវក្នុងការត្រួតពិនិត្យផ្ទៃក្នុងដែលក្រុមប្រឹក្សាភិបាលកំណត់ថាមានភាពចាំបាច់ក្នុងការរៀបចំរបាយការណ៍ហិរញ្ញវត្ថុ មិនឱ្យមានការរាយការណ៍ខុសជាសារវន្តដែលបណ្តាលមកពីការក្លែងបន្លំ ឬកំហុសឆ្លងផ្សេងៗ។

នៅក្នុងការរៀបចំរបាយការណ៍ហិរញ្ញវត្ថុរបស់ក្រុមហ៊ុន ក្រុមប្រឹក្សាភិបាលជាអ្នកទទួលខុសត្រូវក្នុងការវាយតម្លៃទៅលើលទ្ធភាពប្រតិបត្តិការរបស់ក្រុមហ៊ុន ដោយឈរលើមូលដ្ឋាននិរន្តរភាពនៃដំណើរការអាជីវកម្ម ហើយធ្វើការបង្ហាញប្រសិនបើមានកត្តាដែលពាក់ព័ន្ធនឹងនិរន្តរភាពនៃដំណើរការអាជីវកម្ម ហើយប្រើប្រាស់នូវមូលដ្ឋានគណនេយ្យរបបនិរន្តរភាពប្រសិនបើក្រុមប្រឹក្សាភិបាលមិនមានបំណងរំលាយក្រុមហ៊ុន ឬបញ្ឈប់ប្រតិបត្តិការ ឬមិនមានជម្រើសប្រាកដណាមួយ ប៉ុន្តែត្រូវតែធ្វើដូច្នោះ។

ទំនួលខុសត្រូវរបស់សវនករលើរបាយការណ៍ហិរញ្ញវត្ថុ

គោលបំណងរបស់យើងខ្ញុំ គឺដើម្បីទទួលបានអំណះអំណាងយ៉ាងសមហេតុផល ថារបាយការណ៍ហិរញ្ញវត្ថុពុំមានកំហុសឆ្លងជាសារវន្តដែលបណ្តាលមកពីការក្លែងបន្លំ ឬការភ័ន្តច្រឡំ និងចេញនូវរបាយការណ៍របស់សវនករលើការវិនិយោគដែលមានការបញ្ចេញមតិយោបល់របស់យើងខ្ញុំ។ អំណះអំណាងយ៉ាងសមហេតុផល គឺជាអំណះអំណាងកម្រិតខ្ពស់ ប៉ុន្តែមិនអាចធានាថាមតិយោបល់របស់សវនកម្ម អនុលោមទៅតាមស្តង់ដារសវនកម្មអន្តរជាតិនៃកម្ពុជាដែលតែងតែការពារនូវកំហុសឆ្លងជាសារវន្តនៅពេលកើតមានឡើងនោះទេ។ ភាពខុសឆ្លងដែលបណ្តាលមកពីការក្លែងបន្លំ ឬការភ័ន្តច្រឡំ ត្រូវបានពិចារណាថាជាកំហុសឆ្លងជាសារវន្ត ប្រសិនបើជាលក្ខណៈមួយៗ ឬជាលក្ខណៈរួមផ្គុំ អាចមានឥទ្ធិពលលើការសម្រេចចិត្តរបស់អ្នកប្រើប្រាស់នៅលើមូលដ្ឋាននៃរបាយការណ៍ហិរញ្ញវត្ថុនេះ។



**របាយការណ៍របស់សវនករឯករាជ្យជូនចំពោះភាគហ៊ុនិកនៃ
 គ្រឹះស្ថានមីក្រូហិរញ្ញវត្ថុ លីមីត អ៊ីអិលស៊ី
 (ចុះបញ្ជីពាណិជ្ជកម្មនៅព្រះរាជាណាចក្រកម្ពុជា)
 (លេខចុះបញ្ជី៖ ០០០០៣១៧៧) (ត)**

ទំនួលខុសត្រូវរបស់សវនករឯករាជ្យលើរបាយការណ៍ហិរញ្ញវត្ថុ (ត)

ជាផ្នែកមួយនៃសវនកម្មដោយអនុលោមទៅតាមស្តង់ដារសវនកម្មអន្តរជាតិនៃកម្ពុជា យើងខ្ញុំអនុវត្តការវិនិច្ឆ័យដែលមានជំនាញវិជ្ជាជីវៈ និងរក្សាបាននូវការសង្ស័យដែលមានជំនាញវិជ្ជាជីវៈតាមរយៈការធ្វើសវនកម្ម។ យើងខ្ញុំបានធ្វើ៖

- កំណត់ និងការវាយតម្លៃហានិភ័យកំហុសឆ្គងជាសារវន្តនៃរបាយការណ៍ហិរញ្ញវត្ថុរបស់ក្រុមហ៊ុនបណ្តាលមកពីការកែប្រែបន្ត ឬការកែតម្រូវ និងទទួលខុសត្រូវលើការរៀបចំ និងអនុវត្តតាមនីតិវិធីសវនកម្មភាគច្រើនទៅនឹងហានិភ័យទាំងនោះ និងទទួលបាននូវភស្តុតាងសវនកម្មគ្រប់គ្រាន់ និងសមស្រប ដើម្បីផ្តល់នូវមូលដ្ឋានក្នុងការបញ្ជាក់យោបល់របស់យើងខ្ញុំ។ ហានិភ័យនៃការមិនរកឃើញកំហុសឆ្គងជាសារវន្ត ជាលទ្ធផលបណ្តាលមកពីការកែប្រែបន្តច្រើនជាងការកែតម្រូវ ការកែប្រែបន្ត ដោយសារតែការកែប្រែបន្តអាចពាក់ព័ន្ធនឹងការយល់ឃើញ ការលុបចោល ការលុបចោលដោយចេតនា ការបកស្រាយខុស ឬការបដិសេធនៃការត្រួតពិនិត្យផ្ទៃក្នុង។
- ស្វែងយល់ពីប្រព័ន្ធត្រួតពិនិត្យផ្ទៃក្នុងដែលពាក់ព័ន្ធនឹងការធ្វើសវនកម្ម ដើម្បីរៀបចំនីតិវិធីសវនកម្មដែលត្រឹមត្រូវទៅតាមស្ថានភាព ប៉ុន្តែមិនមែនក្នុងគោលបំណងបង្ហាញមតិយោបល់លើប្រសិទ្ធភាពនៃប្រព័ន្ធផ្ទៃក្នុងរបស់ក្រុមហ៊ុននោះទេ។
- វាយតម្លៃនូវភាពសមស្របនៃគោលការណ៍គណនេយ្យ និងភាពសមហេតុផលនៃគណនេយ្យបានស្ថាន និងកំណត់បង្ហាញដែលធ្វើឡើងដោយក្រុមប្រឹក្សាភិបាល។
- ធ្វើសេចក្តីសន្និដ្ឋានលើភាពសមស្របនៃមូលដ្ឋាននិរន្តរភាពគណនេយ្យដែលគណៈគ្រប់គ្រងប្រើប្រាស់ និងផ្អែកលើភស្តុតាងសវនកម្មដែលទទួលបាន ថាតើភាពមិនមានច្បាស់លាស់ជាសារវន្តអាចកើតមាន ទាក់ទងទៅនឹងព្រឹត្តិការណ៍ ឬលក្ខខណ្ឌដែលអាចសង្ស័យយ៉ាងខ្លាំងលើសមត្ថភាពរបស់ក្រុមហ៊ុនក្នុងការបន្តនិរន្តរភាព។ ប្រសិនបើយើងខ្ញុំសន្និដ្ឋានថា ភាពមិនមានច្បាស់លាស់ជាសារវន្តកើតឡើង យើងខ្ញុំត្រូវបានទាមទារការយកចិត្តទុកដាក់នៅក្នុងរបាយការណ៍សវនករឯករាជ្យរបស់យើងខ្ញុំ ភ្ជាប់នឹងបង្ហាញការទាក់ទងនៅក្នុងរបាយការណ៍ហិរញ្ញវត្ថុរបស់ក្រុមហ៊ុន ឬបើការបង្ហាញបែបនេះ គឺមិនគ្រប់គ្រាន់ នោះមតិយោបល់របស់យើងខ្ញុំនឹងកែប្រែ។ ការសន្និដ្ឋានរបស់យើងខ្ញុំ គឺផ្អែកលើភស្តុតាងសវនកម្មដែលទទួលបានរហូតដល់កាលបរិច្ឆេទនៃរបាយការណ៍សវនករឯករាជ្យរបស់យើងខ្ញុំ។ ទោះបីយ៉ាងណាក៏ដោយព្រឹត្តិការណ៍ ឬលក្ខខណ្ឌនាពេលអនាគតអាចបង្កឱ្យក្រុមហ៊ុនបញ្ឈប់នូវភាពនិរន្តរភាពបាន។
- វាយតម្លៃលើភាពគ្រប់គ្រាន់នៃការបង្ហាញជាមួយ រចនាសម្ព័ន្ធ និងមតិភាព នៅក្នុងរបាយការណ៍ហិរញ្ញវត្ថុរបស់ក្រុមហ៊ុន រួមមានកំណត់បង្ហាញព័ត៌មាន ជាតើរបាយការណ៍ហិរញ្ញវត្ថុរបស់ក្រុមហ៊ុនបង្ហាញពីប្រតិបត្តិការ និងព្រឹត្តិការណ៍ប្រកបដោយសេចក្តីសម្រេចក្នុងការបង្ហាញនូវភាពត្រឹមត្រូវវិជ្ជា ឬទេ។

យើងខ្ញុំទាក់ទងជាមួយក្រុមប្រឹក្សាភិបាលពាក់ព័ន្ធនឹងបញ្ហាដទៃទៀត ក៏ដូចជាវិសាលភាពដែលបានគ្រោងទុក និងការកំណត់ពេលវេលានៃការធ្វើសវនកម្ម និងការស្វែងរកបញ្ហាសវនកម្មសំខាន់ៗ រួមបញ្ចូលទាំងកង្វះខាតសំខាន់ណាមួយលើប្រព័ន្ធត្រួតពិនិត្យផ្ទៃក្នុងដែលបានកត់សម្គាល់ក្នុងកំឡុងពេលធ្វើសវនកម្មរបស់យើងខ្ញុំ។



របាយការណ៍របស់សវនករឯករាជ្យជូនចំពោះភាគហ៊ុនិកនៃ
គ្រឹះស្ថានមីក្រូហិរញ្ញវត្ថុ លីមីតធីត
(ចុះបញ្ជីពាណិជ្ជកម្មនៅព្រះរាជាណាចក្រកម្ពុជា)
(លេខចុះបញ្ជី៖ ០០០០៣១៧៧) (ត)

បញ្ហាផ្សេងៗ

របាយការណ៍នេះត្រូវបានធ្វើឡើង សម្រាប់ភាគហ៊ុនិករបស់ក្រុមហ៊ុនតែប៉ុណ្ណោះ។ យើងខ្ញុំនឹងមិនទទួលខុសត្រូវ
ចំពោះខ្លឹមសារនៃរបាយការណ៍នេះ សម្រាប់បុគ្គលផ្សេងទៀតឡើយ។


ម៉ី ឌី អូ (ខេមបូឌា) លីមីតធីត


រាជធានីភ្នំពេញ
ព្រះរាជាណាចក្រកម្ពុជា
ថ្ងៃទី២៩ ខែមេសា ឆ្នាំ២០២១

➤ របាយការណ៍ តារាងសមតុល្យ ក្រោយសវនកម្ម

គ្រឹះស្ថានមីក្រូហិរញ្ញវត្ថុ លីមីត ភីអិលស៊ី
(ចុះបញ្ជីក្រុមហ៊ុននៅព្រះរាជាណាចក្រកម្ពុជា)

របាយការណ៍ស្ថានភាពហិរញ្ញវត្ថុ
តារាងទី៣១ ខែធ្នូ ឆ្នាំ២០២០

	កំណត់ សម្គាល់	២០២០		២០១៩
		ដុល្លារអាមេរិក	ពាន់រៀល	ដុល្លារអាមេរិក
ទ្រព្យសកម្ម				
សាច់ប្រាក់ក្នុងដៃ	៦	៧,៣៨៣	២៩,៨៦៤	៣,២៣៧
សមតុល្យនៅធនាគារជាតិនៃកម្ពុជា	៧	៧៦,១៩៣	៣០៨,២០១	៧៦,០១៩
សមតុល្យនៅធនាគារផ្សេងៗ	៨	១០៩	៤៤១	១១៩
ឥណទានមេរតិចិជន	៩	៣,១៥៩,៥២៣	១២,៧៨០,២៧១	៤,៣៨៥,៧០២
គណនីត្រូវទទួលផ្សេងៗ	១០	៤១,៥៣៥	១៦៨,០០៩	៥៣,៥២៨
ទ្រព្យសម្បត្តិ និងបរិក្ខារ	១១	១៤,៨៧៥	៦០,១៦៩	៤២,២២៧
ទ្រព្យសកម្មអរូបី	១២	៥៩០	២,៣៨៧	១,៧៥០
ទ្រព្យសកម្មសរុប		៣.៣០០.២០៨	១៣.៣៤៩.៣៤២	៤.៥៦២.៥៨២
បំណុល និងមូលធន				
បំណុល				
ប្រាក់កម្ចី	១៣	១.៥០០.០០០	៦.០៦៧.៥០០	២.១៧០.០០០
គណនីត្រូវបង់ផ្សេងៗ	១៤	១៣៨,៧១០	៥៦១,០៨២	៨១៣,៨៥៧
បំណុលពន្ធផ្សេងៗ		១៩,៣២៤	៧៨,១៦៦	៤៩,០៧០
បំណុលសរុប		១.៦៥៨.០៣៤	៦.៧០៦.៧៤៨	៣.០៣២.៩២៧
មូលធន				
ដើមទុន	១៥	១.៥០០.០១៦	៦.០៦៧.៥៦៥	១.៥០០.០១៦
ទុនបម្រុងតាមច្បាប់	១៦	២៧,៨១១	១១២,៤៩៥	៣៦,៨៤៦
ចំណេញរក្សាទុក/(ការខាតបង់)		១១៤,៣៦៣	៤៦២,៥៣៤	(៧,២០៧)
មូលធនសរុប		១.៦៤២.១៧០	៦.៦៤២.៥៩៤	១.៥២៩.៦៥៥
បំណុល និងមូលធនសរុប		៣.៣០០.២០៤	១៣.៣៤៩.៣៤២	៤.៥៦២.៥៨២

➤ របាយការណ៍ ចំណេញខាត ក្រោយសវនកម្ម

គ្រឹះស្ថានមីក្រូហិរញ្ញវត្ថុ លីមីតធីត
(ចុះបញ្ជីពាណិជ្ជកម្មនៅព្រះរាជាណាចក្រកម្ពុជា)

របាយការណ៍លទ្ធផល
សម្រាប់កាលបរិច្ឆេទថ្ងៃទី៣១ ខែធ្នូ ឆ្នាំ២០២០

	កំណត់ សម្គាល់	២០២០		២០១៩
		ដុល្លារអាមេរិក	ពាន់រៀល	ដុល្លារអាមេរិក
ចំណូលការប្រាក់	១៧	៧៣៣,២៦៨	២,៩៦៦,០៦៩	៦៥០,៨៨១
ចំណាយការប្រាក់	១៨	(១២៤,១៧២)	(៥០២,២៧៦)	(១៩,៤៧៤)
ចំណូលការប្រាក់សុទ្ធ		៦០៩,០៩៦	២,៤៦៣,៧៩៣	៦៣១,៤០៧
សំវិធានធនសម្រាប់ឥណទានជាប់សង្ស័យ	១៩	(១៧៨,៨៣៩)	(៧២៣,៤០៤)	(៦០២)
ចំណូលប្រតិបត្តិការផ្សេងៗ	២០	៤៨,០២៤	១៩៤,២៥៧	២០,៩៩០
ចំណាយប្រាក់បៀវត្ស	២១	(២១៩,០០១)	(៨៨៥,៨៥៩)	(២២៧,៣០០)
ចំណាយរំលស់	២២	(២៨,៥១២)	(១១៥,៣៣១)	(៤១,៤០៣)
ចំណាយទូទៅ និងរដ្ឋបាល	២៣	(៩២,០៦៧)	(៣៧២,៤១១)	(១១៣,០០៥)
ចំណេញមុនបង់ពន្ធ		១៣៨,៧០១	៥៦១,០៤៥	២៧០,០៨៧
ចំណាយពន្ធលើប្រាក់ចំណេញ	២៤	(២៦,១៨២)	(១០៥,៩០៦)	(៤៨,២០៩)
ប្រាក់ចំណេញក្នុងកាលបរិច្ឆេទ		១១២,៥១៩	៤៥៥,១៣៩	២២១,៨៧៨
ចំណូលផ្សេងៗ បន្ទាប់ពីគិតពន្ធរួច		-	-	-
ចំណូលផ្សេងៗសរុបក្នុងកាលបរិច្ឆេទ		១១២,៥១៩	៤៥៥,១៣៩	២២១,៨៧៨

➤ របាយការណ៍ បម្រែបម្រួលមូលធនក្រោយធ្វើសវនកម្ម

គ្រឹះស្ថានមីក្រូហិរញ្ញវត្ថុ លីមីត ភីអិលស៊ី
(ចុះបញ្ជីពាណិជ្ជកម្មនៅព្រះរាជាណាចក្រកម្ពុជា)

របាយការណ៍បម្រែបម្រួលមូលធន
សម្រាប់កាលបរិច្ឆេទថ្ងៃទី៣១ ខែធ្នូ ឆ្នាំ២០២០

	ទុនបម្រុង ដើមទុន ដុល្លារអាមេរិក	តាមច្បាប់ ដុល្លារអាមេរិក	(ឱកាសបង្កាវ) ចំណេញរក្សាទុក ដុល្លារអាមេរិក	សរុប ដុល្លារអាមេរិក
សមតុល្យនៅថ្ងៃទី១ ខែមករា ឆ្នាំ២០១៩	១.៥០០.០១៦	៣២.២២០	(២២៤.៤៥៩)	១.៣០៧.៧៧៧
ចំណេញសរុបក្នុងកាលបរិច្ឆេទ តំណាងដោយ ចំណូលផ្សេងៗសរុប	-	-	២២១.៨៧៨	២២១.៨៧៨
ប្រតិបត្តិការជាមួយភាគហ៊ុនិក ការផ្ទេរទៅទុនបម្រុងតាមច្បាប់ តំណាងដោយ ប្រតិបត្តិការជាមួយភាគហ៊ុនិកសរុប	-	៤.៦២៦	(៤.៦២៦)	-
សមតុល្យនៅថ្ងៃទី៣១ ខែធ្នូ ឆ្នាំ២០១៩/ ថ្ងៃទី១ ខែមករា ឆ្នាំ២០២០	១.៥០០.០១៦	៣៦.៨៤៦	(៧.២០៧)	១.៥២៩.៦៥៥
ចំណេញសរុបក្នុងកាលបរិច្ឆេទ តំណាងដោយ ចំណូលផ្សេងៗសរុប	-	-	១១២.៥១៩	១១២.៥១៩
ប្រតិបត្តិការជាមួយភាគហ៊ុនិក ការផ្ទេរចេញពីទុនបម្រុងតាមច្បាប់ តំណាងដោយ ប្រតិបត្តិការជាមួយភាគហ៊ុនិកសរុប	-	(៩.០៣៥)	៩.០៣៥	-
សមតុល្យនៅថ្ងៃទី៣១ ខែធ្នូ ឆ្នាំ២០២០	១.៥០០.០១៦	២៧.៨១១	១១៤.៣៨៧	១.៦៤២.១១៤
<i>(គិតជាពាន់រៀល)</i>	<i>៦.០៦៧.៥៦៥</i>	<i>១១២.៤៩៥</i>	<i>៤៦២.៤៣៤</i>	<i>៦.៦៤២.៤៩៤</i>

➤ របាយការណ៍ ចរន្តសាច់ប្រាក់ក្រោយធ្វើសវនកម្ម

គ្រឹះស្ថានមីក្រូហិរញ្ញវត្ថុ លីមីតធីត ភីអិលស៊ី
(ចុះបញ្ជីពាណិជ្ជកម្មនៅព្រះរាជាណាចក្រកម្ពុជា)

របាយការណ៍លំហូរសាច់ប្រាក់
សម្រាប់កាលបរិច្ឆេទថ្ងៃទី៣១ ខែធ្នូ ឆ្នាំ២០២០

	កំណត់ សម្គាល់	២០២០		២០១៩
		ដុល្លារអាមេរិក	ពាន់រៀល	ដុល្លារអាមេរិក
លំហូរសាច់ប្រាក់ពីសកម្មភាពប្រតិបត្តិការ				
ចំណេញមុនបង់ពន្ធ		១៣៨.៧០១	៥៦០.០៤៥	២៧០.០៨៧
និយ័តកម្ម៖				
សំវិធានធនសម្រាប់ឥណទានជាប់សង្ស័យ	១៩	១៧៨.៨៣៩	៧២៣.៤០៤	៦០២
លៃសំទ្រព្យសកម្មអរូបី	១២	១.១៦០	៤.៦៩២	១.១៦០
លៃសំទ្រព្យសម្បត្តិ និងបរិក្ខារ	១១	២៧.៣៥២	១១០.៦៣៩	៤០.២៤៣
ចំណាយការប្រាក់	១៨	(១២៤.១៧២)	(៥០២.២៧៦)	១៩.៤៧៤
ចំណូលប្រតិបត្តិការមុនពេលបម្រែបម្រួលដើមទុនបង្វិល		២២១.៨៨០	៨៩៧.៥០៤	៣៣១.៥៦៦
បម្រែបម្រួលដើមទុនបង្វិល៖				
ឥណទានទៅអតិថិជន		១.០៤៧.៣៤០	៤.២៣៦.៤៩០	(១.១៦៤.២៩១)
គណនីត្រូវទទួលផ្សេងៗ		១១.៩៩៣	៤៨.៥១២	(៥.៥១៩)
គណនីត្រូវបង់ផ្សេងៗ		(៦៧៥.១៤៧)	(២.៧៣០.៩៧០)	៦១០.២៤១
សាច់ប្រាក់បានមកពី/ប្រើក្នុង)សកម្មភាពប្រតិបត្តិការ ការប្រាក់បានបង់		៦០៦.០៦៦	២.៤៥១.៥៣៦	(២២៨.០០៣)
ពន្ធបង់		១២៤.១៧២	៥០២.២៧៦	(២០.៧០៧)
		(៥៥.៩២៨)	(២២៦.២២៨)	-
សាច់ប្រាក់សុទ្ធបានមកពី/ប្រើក្នុង)សកម្មភាពប្រតិបត្តិការ		៦៧៤.៣១០	២.៧២៧.៥៨៤	(២៤៨.៧១០)
លំហូរសាច់ប្រាក់ពីសកម្មភាពហិរញ្ញប្បទាន				
ការដកប្រាក់កម្ចី		១.៥០០.០០០	៦.០៦៧.៥០០	២៣០.០០០
ការសងប្រាក់កម្ចី		(២.១៧០.០០០)	(៨.៧៧៧.៦៥០)	-
សាច់ប្រាក់សុទ្ធប្រើក្នុង)បានមកពីសកម្មភាពហិរញ្ញប្បទាន		(៦៧០.០០០)	(២.៧១០.១៥០)	២៣០.០០០
កំណើន/(តំហយ)សុទ្ធនៃសាច់ប្រាក់ និងសាច់ប្រាក់ សមមូល				
		៤.៣១០	១៧.៤៣៤	(១៨.៧១០)
សាច់ប្រាក់ និងសាច់ប្រាក់សមមូលដើមគ្រា		៤.៣៧៤	១៧.៦៩៣	២៣.០៨៤
សាច់ប្រាក់ និងសាច់ប្រាក់សមមូលចុងគ្រា		៨.៦៨៤	៣៥.១២៧	៤.៣៧៤

គ្រឹះស្ថានមីក្រូហិរញ្ញវត្ថុ លីមីត ភីអិលស៊ី
 (ចុះបញ្ជីពាណិជ្ជកម្មនៅព្រះរាជាណាចក្រកម្ពុជា)

របាយការណ៍លំហូរសាច់ប្រាក់
សម្រាប់កាលបរិច្ឆេទថ្ងៃទី៣១ ខែធ្នូ ឆ្នាំ២០២០ (ត)

សាច់ប្រាក់ និងសាច់ប្រាក់សមមូលរួមមាន៖

	កំណត់ សម្គាល់	២០២០		២០១៩
		ដុល្លារអាមេរិក	ពាន់រៀល	ដុល្លារអាមេរិក
សាច់ប្រាក់ក្នុងដៃ	៦	៧,៣៨៣	២៩,៨៦៤	៣,២៣៧
សមតុល្យនៅធនាគារជាតិនៃកម្ពុជា (មិនរួមបញ្ចូលប្រាក់តម្កល់)	៧	១,១៩២	៤,៨២២	១,០១៨
សមតុល្យនៅធនាគារផ្សេងៗ	៨	១០៩	៤៤១	១១៩
		<u>៨,៦៨៤</u>	<u>៣៥,១២៧</u>	<u>៤,៣៧៤</u>

គ្រឹះស្ថានមីក្រូហិរញ្ញវត្ថុ លីដ ឥអិលស៊ី

២០២០

របាយការណ៍ប្រចាំឆ្នាំ