



ធនាគារជាតិនៃកម្ពុជា

ប្រាក់រៀល. ស្ថិរភាព. អភិវឌ្ឍន៍.

របាយការណ៍ប្រចាំឆ្នាំ

២០១៦



សេវាទូទាត់ហ្វេស



អគ្គនាយកដ្ឋានគ្រួសារនិយម



អរម្ភកថា

កម្ពុជានៅរក្សាបានកំណើនសេដ្ឋកិច្ចជាមធ្យមប្រមាណ ៧% នៅក្នុងឆ្នាំ២០១៦ ហើយត្រូវបានព្យាករណ៍ថាកំណើននេះនៅតែបន្តក្នុងរង្វង់ដដែលនៅឆ្នាំក្រោយ បើទោះជាសេដ្ឋកិច្ចពិភពលោកនិងក្នុងតំបន់មានការប្រឈមខ្លះៗក៏ដោយ ។ កំណើនសេដ្ឋកិច្ចនេះ ត្រូវបានទ្រទ្រង់ដោយវិស័យសំខាន់ៗដូចជា វិស័យទេសចរណ៍ ពាណិជ្ជកម្ម សំណង់ កាត់ដេរសំលៀកបំពាក់ និងវិស័យកសិកម្ម ដោយក្នុងនោះវិស័យកសិកម្ម នៅមានការប្រឈមខ្លះ

ក្នុងការផលិត និងការនាំចេញ ។ ជាមួយគ្នាដែរ ប្រទេសកម្ពុជាបានយកចិត្តទុកដាក់ពង្រឹងការអភិវឌ្ឍគ្រប់វិស័យ ជាពិសេស ហេដ្ឋារចនាសម្ព័ន្ធ និងបរិស្ថានអាជីវកម្ម ដែលជាកត្តាសំខាន់ក្នុងការទាក់ទាញវិនិយោគិនក្នុងនិងក្រៅប្រទេស ក៏ដូចជា ការសម្របខ្លួនសម្រាប់សមាហរណកម្មអាស៊ាននិងការពង្រឹងម៉ាក្រូសេដ្ឋកិច្ច និងស្ថិរភាពហិរញ្ញវត្ថុ ស្របតាមយុទ្ធសាស្ត្រចតុកោណដំណាក់កាលទី៣ របស់រាជរដ្ឋាភិបាលកម្ពុជា ក្រោមការដឹកនាំដ៏ឈ្លាសវៃប្រកបដោយគតិបណ្ឌិតរបស់ **សម្តេចអគ្គមហាសេនាបតីតេជោ ហ៊ុន សែន** នាយករដ្ឋមន្ត្រីនៃព្រះរាជាណាចក្រកម្ពុជា ។ ទន្ទឹមនឹងការរីកចម្រើននៃសេដ្ឋកិច្ច និងស្ថិរភាពហិរញ្ញវត្ថុ វិនិយោគិនក្នុងស្រុកនិងក្រៅប្រទេស បានពង្រីកការវិនិយោគរបស់ខ្លួនមកលើវិស័យធនាគារដែលមានភាពរឹងមាំនិងភាពធន ។ កត្តានេះ ជំរុញឲ្យវិស័យធនាគារកាន់តែដើរតួសំខាន់ក្នុងការអភិវឌ្ឍសេដ្ឋកិច្ចជាតិ តាមរយៈការផ្តល់សេវាហិរញ្ញវត្ថុកាន់តែទូលំទូលាយ ទូទាំងប្រទេស ។

ធនាគារជាតិនៃកម្ពុជាដែលជាអាជ្ញាធរត្រួតពិនិត្យ បានយកចិត្តទុកដាក់ក្នុងការពង្រឹងនិងពង្រីកទាំងទំហំ និងវិសាលភាពនៃការត្រួតពិនិត្យគ្រឹះស្ថានធនាគារនិងហិរញ្ញវត្ថុ ដើម្បីទប់ស្កាត់និងការពារហានិភ័យដែលអាចកើតមាន ស្របតាមការវិវត្តយ៉ាងឆាប់រហ័សនៃវិស័យហិរញ្ញវត្ថុ ។ បន្ថែមលើការត្រួតពិនិត្យផ្នែកលើបទប្បញ្ញត្តិនិងការត្រួតពិនិត្យផ្នែកលើហានិភ័យ និងទស្សនៈអនាគត ធនាគារជាតិនៃកម្ពុជាក៏យកចិត្តទុកដាក់លើការពង្រឹងបទប្បញ្ញត្តិផងដែរ ដូចជា ការដាក់ចេញនូវប្រកាសស្តីពីអនុបាតក្របខ័ណ្ឌសន្ទនីយភាព និងប្រកាសស្តីពីដើមទុនចុះបញ្ជីអប្បបរមារបស់គ្រឹះស្ថានធនាគារនិងហិរញ្ញវត្ថុ ។ ធនាគារជាតិនៃកម្ពុជាបានយកចិត្តទុកដាក់ជាប្រចាំក្នុងការពិនិត្យ និងតាមដានភាពគ្រប់គ្រាន់នៃដើមទុន ស្ថានភាពសន្ទនីយភាព គុណភាពទ្រព្យសកម្ម អភិបាលកិច្ច និងការត្រួតពិនិត្យផ្ទៃក្នុងរបស់គ្រឹះស្ថានធនាគារនិងហិរញ្ញវត្ថុ និងភាពប្រែប្រួលនៃទីផ្សារហិរញ្ញវត្ថុ ដែលអាចប៉ះពាល់ដល់ប្រតិបត្តិការរបស់គ្រឹះស្ថាន ។ ស្របគ្នានេះ ធនាគារជាតិនៃកម្ពុជា ក៏បានបង្កើតប្រព័ន្ធសេវាទូទាត់រហ័សហៅកាត់ថា FAST សម្រាប់អតិថិជនធ្វើការទូទាត់រាយ និងទទួលបានសាច់ប្រាក់ទាន់ពេលវេលា ហើយកំពុងបន្តរៀបចំអភិវឌ្ឍប្រព័ន្ធ Central Shared Switch ដែលជាប្រព័ន្ធរួមមួយសម្រាប់សម្រួលដល់ប្រតិបត្តិការទូទាត់អន្តរធនាគារតាមរយៈការប្រើប្រាស់ប័ណ្ណឥណទានជាមួយម៉ាស៊ីន ATM និងម៉ាស៊ីន POS ដើម្បីបង្កើនប្រសិទ្ធភាពសេវាទូទាត់ លើកកម្ពស់បរិយាប័ន្នហិរញ្ញវត្ថុ និងកាត់បន្ថយចរាចរសាច់ប្រាក់នៅលើទីផ្សារ ។ ក្រៅពីនេះ ការពង្រឹងសមត្ថភាពរបស់មន្ត្រីត្រួតពិនិត្យក្នុងការវាយតម្លៃលើសុខភាព និងភាពរឹងមាំ ក៏ដូចជាការដាក់ ចេញនូវវិធានការសមស្របនិងទាន់ពេលវេលា សម្រាប់កែតម្រូវនិងទប់ស្កាត់ហានិភ័យរបស់គ្រឹះស្ថាននីមួយៗ និងប្រព័ន្ធធនាគារទាំងមូល ត្រូវបានយកចិត្តទុកដាក់ជាសំខាន់ទាំងចំណេះដឹងផ្នែកជំនាញ និងផ្នែកទ្រឹស្តី ។

ការអភិវឌ្ឍនៃប្រព័ន្ធធនាគារទាំងមូល ត្រូវបានទ្រទ្រង់ជាពិសេសដោយស្ថិរភាពម៉ាក្រូសេដ្ឋកិច្ច
នយោបាយ និងសន្តិសុខសង្គម ។ ជាមួយគ្នានេះ ធនាគារជាតិនៃកម្ពុជានៅតែបន្តពង្រឹងប្រសិទ្ធភាព
នៃការអនុវត្តគោលនយោបាយរូបិយវត្ថុ ការរក្សាស្ថិរភាពថ្លៃការធានាស្ថិរភាពហិរញ្ញវត្ថុ ព្រមទាំងការលើក
កម្ពស់បរិយាប័ន្នហិរញ្ញវត្ថុ ការជំរុញការប្រើប្រាស់ប្រាក់រៀល ការបង្កើនកិច្ចការពារអតិថិជន និងការ
ពង្រឹងការយល់ដឹងរបស់សាធារណជនអំពីផលិតផល និងសេវាហិរញ្ញវត្ថុស្របតាមយុទ្ធសាស្ត្រអភិវឌ្ឍន៍
វិស័យហិរញ្ញវត្ថុឆ្នាំ ២០១៦-២០២៥ របស់រាជរដ្ឋាភិបាលកម្ពុជា ។ ខ្ញុំសង្ឃឹមថា របាយការណ៍នេះ នឹងអាច
ប្រើប្រាស់ជាឯកសារសម្រាប់បង្កើនការយល់ដឹងដល់អ្នកសិក្សាស្រាវជ្រាវ ក៏ដូចជា ផ្តល់ព័ត៌មានដល់គ្រឹះស្ថាន
ធនាគារនិងហិរញ្ញវត្ថុ ដើម្បីស្វែងយល់ពីលទ្ធផលនិងប្រសិទ្ធភាពនៃការអនុវត្តការងាររបស់ខ្លួន។

រាជធានីភ្នំពេញ ថ្ងៃទី២៤ ខែមីនា ឆ្នាំ២០១៧

ជា ចាន់តុ

**ទេសាភិបាល
ធនាគារជាតិនៃកម្ពុជា**

មាតិកា

អារម្ភកថា	i
បញ្ជីរូបភាពនិងតារាង	iv
១.ការអភិវឌ្ឍសំខាន់ៗនៃវិស័យធនាគារ	១
១.១.ទិដ្ឋភាពទូទៅនៃគ្រឹះស្ថានធនាគារនិងហិរញ្ញវត្ថុ.....	១
១.២.ស្ថានភាព និងប្រតិបត្តិការហិរញ្ញវត្ថុ.....	៤
១.២.១.ប្រតិបត្តិការនៃវិស័យធនាគារ	៤
១.២.២.ប្រតិបត្តិការនៃវិស័យមីក្រូហិរញ្ញវត្ថុ.....	៦
១.២.៣.ប្រតិបត្តិការនៃវិស័យភតិសន្យាហិរញ្ញវត្ថុ	៩
២.ការវិនិយោគក្របខ័ណ្ឌនៃការត្រួតពិនិត្យ និងបទប្បញ្ញត្តិ	១០
២.១.ការពិនិត្យឡើងវិញ និងការដាក់ចេញនូវបទប្បញ្ញត្តិ	១០
២.១.១.ការហាមឃាត់ការទទួលលិខិតយថាភូតជាទ្រព្យបញ្ចាំ	១១
២.១.២.ដើមទុនចុះបញ្ជីអប្បបរមារបស់គ្រឹះស្ថានធនាគារ និងហិរញ្ញវត្ថុ	១១
២.១.៣.ការអនុវត្តប្រកាសស្តីពីដើមទុនចុះបញ្ជីអប្បបរមារបស់គ្រឹះស្ថានធនាគារ និងហិរញ្ញវត្ថុ	១២
២.១.៤.ការផ្តល់ឥណទានជារូបិយវត្ថុជាតិរបស់គ្រឹះស្ថានធនាគារ និងហិរញ្ញវត្ថុ	១២
២.២.សកម្មភាពនៃការត្រួតពិនិត្យ	១២
៣.ការជម្រុញការអភិវឌ្ឍវិស័យហិរញ្ញវត្ថុនិងសហហិរញ្ញវត្ថុក្នុងតំបន់	១៣
៣.១.ការអភិវឌ្ឍហេដ្ឋារចនាសម្ព័ន្ធហិរញ្ញវត្ថុ	១៣
៣.១.១.ស្តង់ដារគណនេយ្យ និងរបាយការណ៍ហិរញ្ញវត្ថុ	១៣
៣.១.២.ការវិយាល័យព័ត៌មានឥណទានកម្ពុជា	១៤
៣.១.៣.ប្រតិបត្តិការប្រព័ន្ធទូទាត់.....	១៤
៣.២.ការងារបរិយាប័ន្នហិរញ្ញវត្ថុ	១៥
៣.៣.ចំណេះដឹងផ្នែកហិរញ្ញវត្ថុ និងកិច្ចការពារអតិថិជន	១៧
៣.៤.ការផ្តល់ហិរញ្ញប្បទានវិស័យកសិកម្ម	១៩
៣.៥.ការផ្តល់ហិរញ្ញប្បទានវិស័យអចលនទ្រព្យ	២០
៣.៦.អត្រាការប្រាក់វិស័យមីក្រូហិរញ្ញវត្ថុ	២២
៣.៧.យន្តការការពារអ្នកដាក់ប្រាក់បញ្ញើ.....	២៤
៤.ការកសាងសមត្ថភាពត្រួតពិនិត្យ និងកិច្ចសហប្រតិបត្តិការអន្តរជាតិ	២៤
៤.១.ការកសាងសមត្ថភាពមន្ត្រីត្រួតពិនិត្យ	២៤
៤.២.កិច្ចសហប្រតិបត្តិការអន្តរជាតិ.....	២៥
បញ្ជីឧបសម្ព័ន្ធ	២៦

បញ្ជីរូបភាព និងតារាង

រូបភាព

រូបភាព១: រចនាសម្ព័ន្ធប្រព័ន្ធធនាគារនៅកម្ពុជា.....	១
រូបភាព២: ធនាគារ-ចំនួនអ្នកខ្ចីប្រាក់និងអ្នកដាក់ប្រាក់បញ្ញើ.....	៥
រូបភាព៣: ធនាគារ-ឥណទាននិងប្រាក់បញ្ញើទៅអតិថិជន.....	៥
រូបភាព៤: ធនាគារ-ឥណទានតាមវិស័យសេដ្ឋកិច្ច.....	៥
រូបភាព៥: ធនាគារ-អនុបាតឥណទានមិនដំណើរការ.....	៥
រូបភាព៦: មីក្រូហិរញ្ញវត្ថុ-កំណើនទ្រព្យសកម្ម.....	៩
រូបភាព៧: មីក្រូហិរញ្ញវត្ថុ-ឥណទានតាមវិស័យសេដ្ឋកិច្ច.....	៩
រូបភាព៨: មីក្រូហិរញ្ញវត្ថុ-ឥណទាន និងប្រាក់បញ្ញើ.....	៩
រូបភាព៩: មីក្រូហិរញ្ញវត្ថុ-គុណភាពសំរៀតឥណទាន.....	៩
រូបភាព១០: ចំនួនការិយាល័យ និងម៉ាស៊ីនអេធីអ៊ីមធៀបនឹងប្រជាជន ១០០.០០០នាក់.....	១៧
រូបភាព១១: ភាគរយអ្នកដាក់ប្រាក់បញ្ញើនិងអ្នកខ្ចីប្រាក់ជាស្ត្រីពីគ្រឹះស្ថានមីក្រូហិរញ្ញវត្ថុ.....	១៧
រូបភាព១២: លំហូរចូលនៃការវិនិយោគផ្ទាល់បរទេសក្នុងវិស័យអចលនទ្រព្យ.....	២០
រូបភាព១៣: ចំណែកទីផ្សារឥណទានទៅវិស័យអចលនទ្រព្យរបស់គ្រឹះស្ថានធនាគារ និងហិរញ្ញវត្ថុ.....	២១
រូបភាព១៤: ឥណទានទៅវិស័យអចលនទ្រព្យ.....	២១
រូបភាព១៥: ផលរបរប្រាក់ចំណេញរបស់ប្រព័ន្ធធនាគារ.....	២៣
រូបភាព១៦: អត្រាការប្រាក់ប្រចាំឆ្នាំរបស់គ្រឹះស្ថានធនាគារ.....	២៣
រូបភាព១៧: អត្រាការប្រាក់ប្រចាំឆ្នាំរបស់គ្រឹះស្ថានមីក្រូហិរញ្ញវត្ថុ.....	២៣

តារាង

តារាង១: បណ្តាញនៃគ្រឹះស្ថានធនាគារ និងហិរញ្ញវត្ថុពីឆ្នាំ២០១២-២០១៦.....	២
តារាង២: ចំណែកទីផ្សារនៃគ្រឹះស្ថានធនាគារតាមភាគទុនិក.....	៣
តារាង៣: ការវិវត្តក្នុងវិស័យធនាគារ (កំណើនឆ្នាំលើឆ្នាំ).....	៤
តារាង៤: វិស័យភតិសន្យាហិរញ្ញវត្ថុ.....	១០
តារាង៥: ដើមទុនចុះបញ្ជីរបស់គ្រឹះស្ថានធនាគារ និងហិរញ្ញវត្ថុ.....	១១
តារាង៦: លំហូរវិនិយោគក្នុងវិស័យអចលនទ្រព្យនៅកម្ពុជា.....	២០

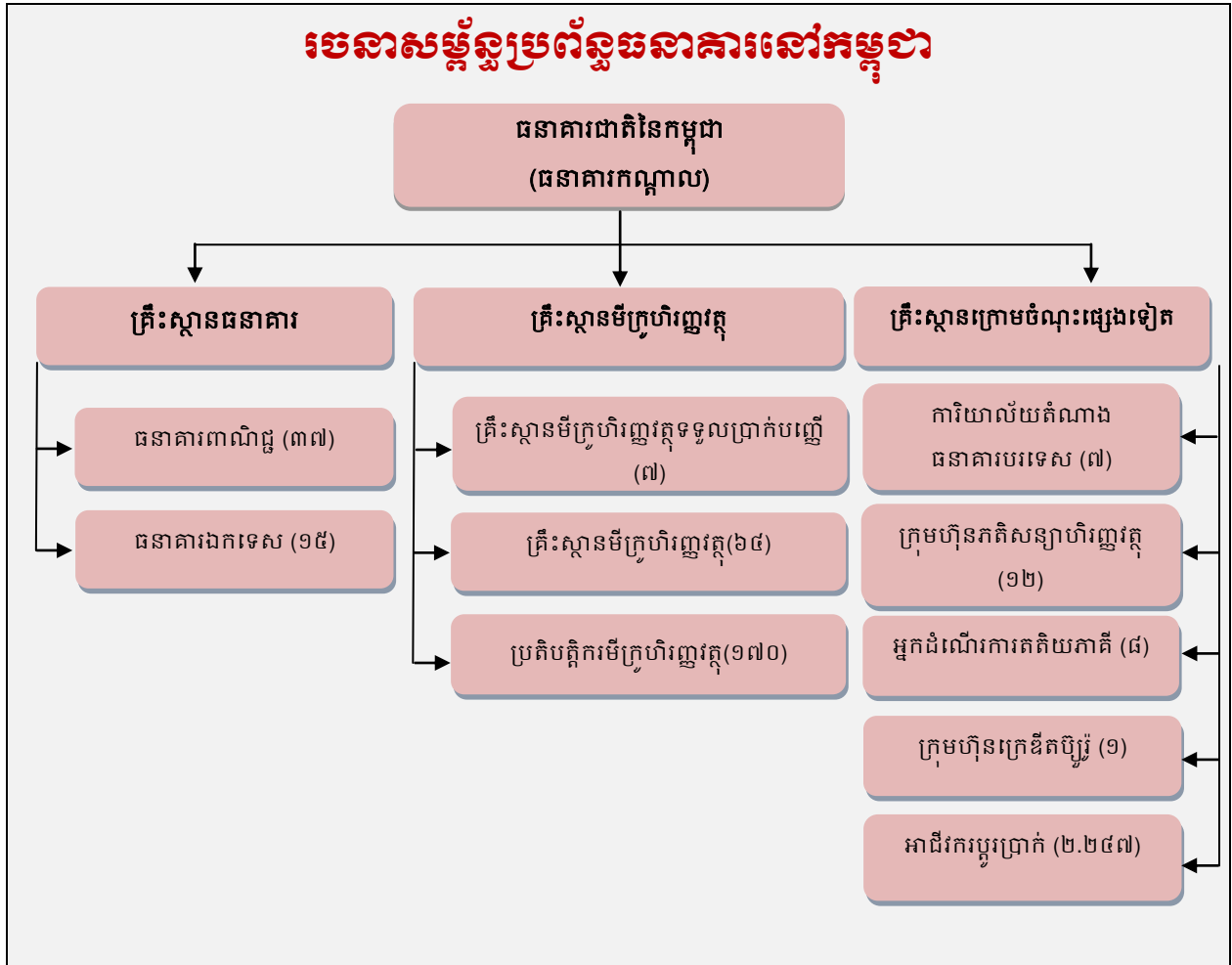
**ទិន្នន័យទាំងអស់មិនទាន់ធ្វើសវនកម្ម និងត្រួតពិនិត្យការណ៍ដោយ
គ្រឹះស្ថានធនាគារនិងហិរញ្ញវត្ថុ**

១. ការអភិវឌ្ឍសំខាន់ៗនៃវិស័យធនាគារ

១.១. ទិដ្ឋភាពទូទៅនៃគ្រឹះស្ថានធនាគារ និងហិរញ្ញវត្ថុ

ស្របតាមការរីកចម្រើនសេដ្ឋកិច្ចដែលកំពុងឈានទៅមុខជាលំដាប់ប្រព័ន្ធធនាគារ និងហិរញ្ញវត្ថុ ក៏កំពុងឆ្ពោះទៅមុខ ដែលឆ្លុះបញ្ចាំងតាមរយៈការរីកចម្រើនទាំងទំហំ និងវិសាលភាពរបស់គ្រឹះស្ថាន ធនាគារនិងហិរញ្ញវត្ថុ ។ គិតត្រឹមដំណាច់ឆ្នាំ២០១៦នេះ ប្រព័ន្ធធនាគាររួមមាន ធនាគារពាណិជ្ជ ៣៧ ធនាគារឯកទេស ១៥ គ្រឹះស្ថានមីក្រូហិរញ្ញវត្ថុទទួលប្រាក់បញ្ញើពីសាធារណជន ៧ គ្រឹះស្ថានមីក្រូ ហិរញ្ញវត្ថុ ៦៤ ប្រតិបត្តិករឥណទានជនបទ ១៧០ ការិយាល័យតំណាងធនាគារបរទេស ៧ ក្រុមហ៊ុន ភតិសន្យាហិរញ្ញវត្ថុ ១២ អ្នកដំណើរការតតិយភាគី ៨ ក្រុមហ៊ុនក្រេឌីតប្តូរ ១ និងអាជីវកម្មប្តូរប្រាក់ ២.២៤៧ (រូបភាព ១) ។

រូបភាព១: រចនាសម្ព័ន្ធប្រព័ន្ធធនាគារនៅកម្ពុជា



តារាង១: បណ្តាញនៃគ្រឹះស្ថានធនាគារ និងហិរញ្ញវត្ថុពីឆ្នាំ២០១២-២០១៦

គ្រឹះស្ថានធនាគារ	២០១២	២០១៣	២០១៤	២០១៥	២០១៦
ធនាគារពាណិជ្ជ					
ធនាគារក្នុងស្រុក- ភាគទុនិកភាគច្រើនជាអ្នកក្នុងស្រុក					
ចំនួនធនាគារ	៦	៦	៧	៧	៧
ចំនួនសាខា	២៩៨	៣១០	៣៥៤	៣៧៥	៣៨៣
ចំនួនបុគ្គលិក	៩.៦៧៣	១១.៧៩៣	១៤.៨៩៦	១៦.២៣៩	១៧.០២៣
ចំនួនទីតាំងម៉ាស៊ីន ATM	២៩៥	៣២៧	៤៥៤	៥៤៤	៥៧៤
ធនាគារក្នុងស្រុក- ភាគទុនិកភាគច្រើនជាជនបរទេស					
ចំនួនធនាគារ	៦	៥	៦	៥	៥
ចំនួនសាខា	៤០	៣៣	៤៧	៥៤	២២៥
ចំនួនបុគ្គលិក	១.០០៩	១.០០០	១.៤៤៤	១.៧៣៨	៦.៣៨២
ចំនួនទីតាំងម៉ាស៊ីន ATM	១៤៥	៧៧	១១៧	១៧៥	២៧៦
ធនាគារបុគ្គលិកបរទេស					
ចំនួនធនាគារ	១១	១៤	១២	១៤	១៤
ចំនួនសាខា	៩៧	១២៨	១១៩	១៤២	១៥០
ចំនួនបុគ្គលិក	២.២៥៣	៣.០៦៧	២.៩៨៤	៣.៥២៩	៣.៦៣៤
ចំនួនទីតាំងម៉ាស៊ីន ATM	២៣៩	៣៦០	៣៥៨	៣៩១	៣៩៧
ធនាគារសាខាបរទេស					
ចំនួនធនាគារ	៩	១០	១១	១០	១១
ចំនួនសាខា	១៣	១៦	២១	២២	២៥
ចំនួនបុគ្គលិក	២៨៨	៣៦១	៤៣៩	៤៦៣	៥៣០
ចំនួនទីតាំងម៉ាស៊ីន ATM	២	២	៦	៨	១៣
ចំនួនសរុបធនាគារពាណិជ្ជ					
ចំនួនធនាគារ	៣២	៣៥	៣៦	៣៦	៣៧
ចំនួនសាខា	៤៤៨	៤៨៧	៥៤១	៥៩៣	៧៨៣
ចំនួនបុគ្គលិក	១៣.២២៣	១៦.២២១	១៩.៧៦៣	២១.៩៦៩	២៧.៥៦៩
ចំនួនទីតាំងម៉ាស៊ីន ATM	៦៨១	៧៦៦	៩៤០	១.១១៨	១.២៦០
ធនាគារឯកទេស					
ធនាគារឯកទេសរបស់រដ្ឋ					
ចំនួនធនាគារ	១	១	១	១	១
ចំនួនសាខា	១	១	១	១	១
ចំនួនបុគ្គលិក	៦០	៥៩	៦៧	៧៥	៨៩
ធនាគារឯកទេស- ភាគទុនិកភាគច្រើនជាអ្នកក្នុងស្រុក					
ចំនួនធនាគារ	៣	៤	៤	៣	៥
ចំនួនសាខា	៣	៦	៧	៧	១០
ចំនួនបុគ្គលិក	១៣៨	២៤៣	១៧៨	៤០៧	៥១៨
ធនាគារឯកទេស- ភាគទុនិកភាគច្រើនជាជនបរទេស					
ចំនួនធនាគារ	៣	៣	៦	៧	៩
ចំនួនសាខា	៣	៣	៨	១៣	១៨
ចំនួនបុគ្គលិក	៤៦	៤៥	២៦៥	៣៨១	៨៦២

¹ តួលេខទាំងនេះ បានមកពីគ្រឹះស្ថានធនាគារនិងហិរញ្ញវត្ថុដែលមាននៅក្នុងឧបសម្ព័ន្ធទី៤

ចំនួនសរុបធនាគារឯកទេស					
ចំនួនធនាគារ	៧	៨	១១	១១	១៥
ចំនួនសាខា	៧	១០	១៦	២១	២៩
ចំនួនបុគ្គលិក	២៤៤	៣៤៧	៥១០	៨៦៣	១.៤៦៩
គ្រឹះស្ថានមីក្រូហិរញ្ញវត្ថុ					
គ្រឹះស្ថានមីក្រូហិរញ្ញវត្ថុទទួលប្រាក់បញ្ញើ					
ចំនួនគ្រឹះស្ថាន	៧	៧	៧	៨	៧
ចំនួនបណ្តាញប្រតិបត្តិការ	១.៤២៥	១.២៧៩	១.៣៨៣	១.៦៣២	១.៤៥៦
ចំនួនបុគ្គលិក	១០.៤០៣	១២.៨៤២	១៥.៥៧៦	២០.៨០៨	១៩.៩៨៧
ចំនួនទីតាំងម៉ាស៊ីន ATM	៣១	៧៣	១៩៧	២៩៨	៣០៧
គ្រឹះស្ថានមីក្រូហិរញ្ញវត្ថុ					
ចំនួនគ្រឹះស្ថាន	២៨	២៩	៣២	៥០	៦៤
ចំនួនបណ្តាញប្រតិបត្តិការ	៧៥២	៩៣៧	១.៣១១	២.១៨៦	២.៦៩៨
ចំនួនបុគ្គលិក	២.២១៥	២.៩៦៤	៤.០១៤	៥.៤៦០	៦.៥៨១
ចំនួនគ្រឹះស្ថានមីក្រូហិរញ្ញវត្ថុ					
ចំនួនគ្រឹះស្ថាន	៣៥	៣៦	៣៩	៥៨	៧១
ចំនួនបណ្តាញប្រតិបត្តិការ	២.១៧៧	២.២១៦	២.៦៩៤	៣.៨១៨	៤.១៥៤
ចំនួនបុគ្គលិក	១២.៦១៨	១៥.៨០៦	១៩.៥៩០	២៦.២៦៨	២៦.៥៦៨
ចំនួនទីតាំងម៉ាស៊ីន ATM	៣១	៧៣	១៩៧	២៩៨	៣០៧
ប្រតិបត្តិការមីក្រូហិរញ្ញវត្ថុដែលបានចុះបញ្ជី					
ចំនួនគ្រឹះស្ថាន	៣២	៣៥	៣៨	១០៩	១៧០
ចំនួនបណ្តាញប្រតិបត្តិការ	២៧៦	៤៤៣	៥០៩	១.៧១៥	២.០៨៣
ចំនួនបុគ្គលិក	៥៣៩	៨៩៧	៩៥២	៣.២៥៥	៣.៦៧០
ក្រុមហ៊ុនភតិសន្យា					
ចំនួនក្រុមហ៊ុនសរុប	១	២	៦	៩	១២
ការិយាល័យតំណាងធនាគារបរទេស					
ចំនួនការិយាល័យសរុប	៤	៦	៧	៨	៧
ការិយាល័យក្រេឌីតប្រ៊ូរី					
ចំនួនក្រុមហ៊ុនសរុប	១	១	១	១	១

តារាង២: ចំណែកទីផ្សារនៃគ្រឹះស្ថានធនាគារតាមភាគទុនិក

ចំណែកទីផ្សារ	ទ្រព្យសកម្ម		ឥណទាន		ប្រាក់បញ្ញើ		ដើមទុន	
	ធ្នូ-១៥	ធ្នូ-១៦	ធ្នូ-១៥	ធ្នូ-១៦	ធ្នូ-១៥	ធ្នូ-១៦	ធ្នូ-១៥	ធ្នូ-១៦
ធនាគារពាណិជ្ជ								
ធនាគារបរទេស	៥៤,២៩%	៥៥,៧៤%	៥១,៥៨%	៥៣,៧៤%	៥១,៤៤%	៥៣,២១%	៦០,៩៩%	៥៨,៧៩%
ធនាគារក្នុងស្រុក	៤៤,២៣%	៤២,៤១%	៤៦,៧៦%	៤៤,០៥%	៤៨,៥៤%	៤៦,៧៨%	៣១,៤៤%	៣១,៤៨%
ធនាគារឯកទេស								
ធនាគារបរទេស	០,៧៤%	១,០៥%	១,០២%	១,៤៩%	០,០០%	០,០០%	៤,០២%	៥,៥៥%
ធនាគារក្នុងស្រុក	០,៧៤%	០,៧៩%	០,៦៤%	០,៧២%	០,០១%	០,០១%	៣,៥៥%	៤,១៨%
សរុប								
ធនាគារបរទេស	៥៥,០៣%	៥៦,៧៩%	៥២,៦០%	៥៥,២៣%	៥១,៤៥%	៥៣,២១%	៦៥,០១%	៦៤,៣៣%
ធនាគារក្នុងស្រុក	៤៤,៩៧%	៤៣,២១%	៤៧,៤០%	៤៤,៧៧%	៤៨,៥៥%	៤៦,៧៩%	៣៤,៩៩%	៣៥,៦៧%
សរុប	១០០%	១០០%	១០០%	១០០%	១០០%	១០០%	១០០%	១០០%

១.២. ស្ថានភាព និងប្រតិបត្តិការហិរញ្ញវត្ថុ

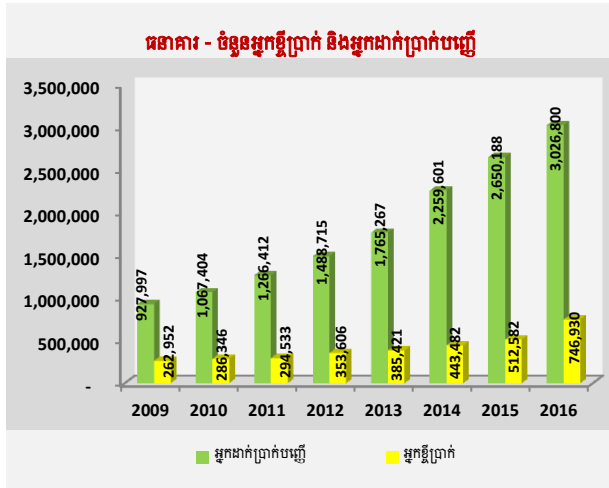
១.២.១. ប្រតិបត្តិការវិស័យធនាគារ

វិស័យធនាគារនៅតែគ្របដណ្តប់ និងដើរតួនាទីយ៉ាងសំខាន់ក្នុងប្រព័ន្ធហិរញ្ញវត្ថុនៅកម្ពុជា ។ គិតត្រឹមដំណាច់ខែធ្នូ ឆ្នាំ២០១៦ ទ្រព្យសកម្មសរុបរបស់គ្រឹះស្ថានធនាគារបានកើនឡើងដល់ ៩៦.២១៦,៣ ប៊ីលានរៀល ដែលស្មើនឹង ១១៨,២% នៃផលិតផលក្នុងស្រុកសរុប ហើយសំពៀតឥណទាន និងប្រាក់បញ្ញើ របស់អតិថិជនបាន កើនឡើង ២០,៥% ដល់ ៥៦.០១៩,១ ប៊ីលានរៀល និង ២១,៨% ដល់ ៥៥.៦៩៩,៨ ប៊ីលានរៀល ស្មើនឹង ៦៨,៨% និង ៦៨,៤% នៃផលិតផលក្នុងស្រុកសរុបរៀងគ្នា ។ ដើម្បីឆ្លើយតប ទៅនឹងការកើនឡើងនូវតម្រូវការរបស់សាធារណជន គ្រឹះស្ថានធនាគារបានបន្តយកចិត្តទុកដាក់ពង្រីក បណ្តាញប្រតិបត្តិការរបស់ខ្លួន ដោយមានការបើកសាខាថ្មីចំនួន ២០១ និង POS ចំនួន ២.១២២ ។ ជាមួយគ្នានេះដែរ ម៉ាស៊ីនអេធីអឹម (ATM) ថ្មីចំនួន ១៤២ ម៉ាស៊ីន ត្រូវបានដាក់ឱ្យដំណើរការបន្ថែម លើម៉ាស៊ីនអេធីអឹមចំនួន ១.១១៨ ម៉ាស៊ីន ដែលកំពុងផ្តល់នូវសេវាកម្ម ដូចជា ការដកប្រាក់ ដាក់ប្រាក់ ផ្ទេរប្រាក់ និងទូទាត់ប្រាក់នៅទូទាំងប្រទេស ។ គិតត្រឹមដំណាច់ឆ្នាំ២០១៦ ប័ណ្ណឥណទាន និងប័ណ្ណ ឥណទានចំនួន ៥៥.៤០២ និង ១.៥៤៨.១២០ រៀងគ្នា ត្រូវបានដាក់ចេញឱ្យប្រើប្រាស់ ដោយគ្រឹះស្ថាន ធនាគារ ។

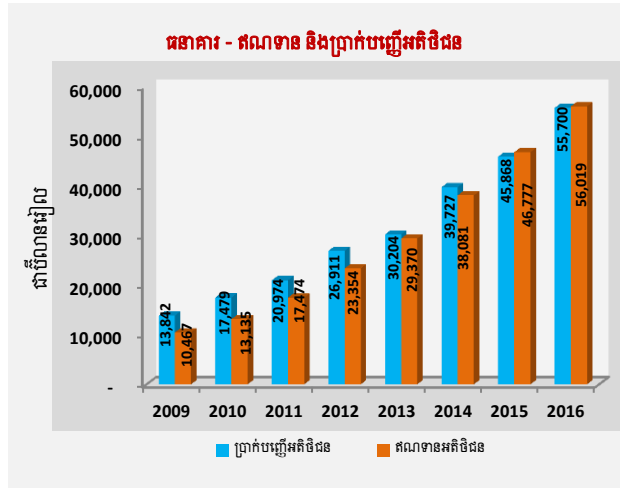
តារាង៣: ការវិវត្តក្នុងវិស័យធនាគារ (កំណើនឆ្នាំលើឆ្នាំ)

ការវិវត្តក្នុងវិស័យធនាគារ	២០១២	២០១៣	២០១៤	២០១៥	២០១៦
កំណើនទ្រព្យសកម្ម	៣៧,៣០%	១៦,៩០%	២៧,១០%	២៣,២១%	២០,៩០%
កំណើនឥណទាន	៣៥,១០%	២៥,៧៦%	២៧,១១%	២៥,៦៥%	២០,៥២%
កំណើនប្រាក់បញ្ញើ	២៩,៧០%	១២,២៤%	២៨,៩៥%	១៧,៣៨%	២១,៨២%
ទ្រព្យសកម្មធៀបផ.ស.ស	៧៦,៦០%	៨២,៧៨%	៩៨,៣៣%	១០៧,៨៩%	១១៨,២៣%
ឥណទានធៀបផ.ស.ស	៤១,០០%	៤៧,៧៤%	៥៦,៧១%	៦៣,៤៦%	៦៨,៨៣%
ប្រាក់បញ្ញើធៀបផ.ស.ស	៤៧,៣០%	៤៩,០៩%	៥៩,១៦%	៦១,៨៥%	៦៨,៤៤%

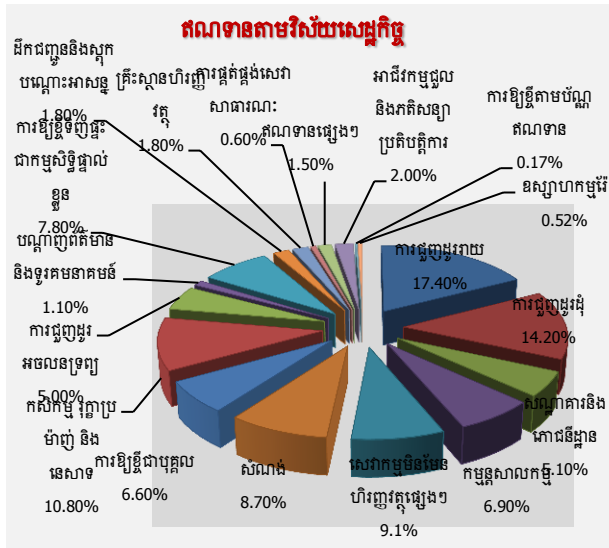
រូបភាព២: ធនាគារ-ចំនួនអ្នកខ្ចីប្រាក់ និងអ្នកដាក់ប្រាក់បញ្ញើ



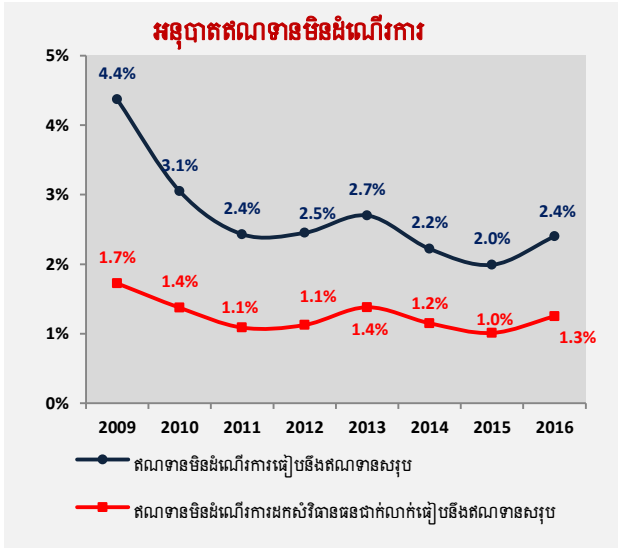
រូបភាព៣: ធនាគារ - ឥណទាន និងប្រាក់បញ្ញើអតិថិជន



រូបភាព៤: ធនាគារ-ឥណទានតាមវិស័យសេដ្ឋកិច្ច



រូបភាព៥: ធនាគារ-អនុបាតឥណទានមិនដំណើរការ



ការវិវឌ្ឍន៍យ៉ាងឆាប់រហ័សនៃវិស័យធនាគារប្រកបដោយភាពរឹងមាំ និងការបង្កើតនូវផលិតផល និងសេវាកម្មថ្មីៗ ស្របតាមតម្រូវការរបស់អ្នកប្រើប្រាស់នាពេលបច្ចុប្បន្ននៃប្រព័ន្ធធនាគារបាននាំមកនូវជំនឿទុកចិត្តកាន់តែច្រើនជាងមុនពីសាធារណជន ។ ការប្រើប្រាស់សេវាហិរញ្ញវត្ថុតាមប្រព័ន្ធធនាគារកាន់តែមានលក្ខណៈទូលំទូលាយជាងមុន ឆ្លុះបញ្ចាំងតាមរយៈការកើនឡើងនូវចំនួនអ្នកដាក់ប្រាក់បញ្ញើ និងអ្នកខ្ចីប្រាក់ ។ គិតត្រឹមដំណាច់ឆ្នាំ២០១៦ អ្នកដាក់ប្រាក់បញ្ញើកើនឡើង ១២,៩% ពី ២.៦៥០.១៨៨ នាក់ ដល់ ២.៩៩៣.៣៨៦ នាក់ និងអ្នកខ្ចីប្រាក់កើនឡើង ៤៥,៧% ពី ៥១២.៥៨២ នាក់ ដល់ ៧៤៦.៩៣០ នាក់ ។ ទន្ទឹមនេះ តាមរយៈផលធៀបឆ្នាំលើឆ្នាំ ប្រាក់បញ្ញើនិងឥណទានមានការកើនឡើង ២១,៨% និង ២០,៥% រៀងគ្នា ។

គិតត្រឹមដំណាច់ខែធ្នូ ឆ្នាំ២០១៦ កំណើនឥណទានឆ្នាំលើឆ្នាំធ្លាក់ចុះត្រឹម ២០,៥% ដែលឆ្លុះបញ្ចាំងពីការយកចិត្តទុកដាក់របស់គ្រឹះស្ថានធនាគារក្នុងការគ្រប់គ្រងឥណទាន និងជ្រើសរើសអតិថិជន ក្នុងការសម្រេចចិត្តផ្តល់ឥណទាន ។ បើទោះជាយ៉ាងណាក៏ដោយ គ្រឹះស្ថាននៅតែបន្តផ្តល់ឥណទានដល់វិស័យសំខាន់ៗក្នុងសេដ្ឋកិច្ច ដែលជួយទ្រទ្រង់ដល់ការអភិវឌ្ឍប្រកបដោយស្ថិរភាព រួមមាន៖ វិស័យពាណិជ្ជកម្មលក់ដុំ ១៥,២% ពាណិជ្ជកម្មលក់រាយ ១៧,៥% កសិកម្មរុក្ខាប្រមាញ់និងនេសាទ ១០,៨% សេវាផ្សេងៗមិនមែនហិរញ្ញវត្ថុ ៨% និងអចលនទ្រព្យ ២១,៥% (ដោយរួមបញ្ចូលនូវវិស័យសំណង់ ៨,៧% សកម្មភាពអចលនទ្រព្យ ៥% និងការឲ្យខ្ចីទិញផ្ទះជាកម្មសិទ្ធិផ្ទាល់ខ្លួន ៧,៨%) នៃសំពៀតឥណទានសរុប ។ ទន្ទឹមនេះ អនុបាតឥណទានមិនដំណើរការកើនឡើងពី ១,៩% ក្នុងឆ្នាំ២០១៥ ទៅ ២,៤% ក្នុងឆ្នាំ២០១៦ ដែលទាមទារឲ្យគ្រឹះស្ថានធនាគារបង្កើនការយកចិត្តទុកដាក់និងប្រុងប្រយ័ត្នចំពោះវិស័យដែលប្រឈមនឹងមានហានិភ័យខ្ពស់ ក៏ដូចជាពង្រឹងប្រសិទ្ធភាពនៃការគ្រប់គ្រងគុណភាពទ្រព្យសកម្មរបស់ខ្លួន ។ ក្នុងនាមជាអាជ្ញាធរត្រួតពិនិត្យប្រព័ន្ធធនាគារ ធនាគារជាតិនៃកម្ពុជា បាននិងកំពុងបន្តត្រួតពិនិត្យ យ៉ាងយកចិត្តទុកដាក់លើការវិវត្តន៍នៃអនុបាតឥណទានមិនដំណើរការរបស់គ្រឹះស្ថានធនាគារ ។

ចំពោះអនុបាតសាធនភាពនិងសន្ទនីយភាព គ្រឹះស្ថានធនាគារបានគ្រប់គ្រងយ៉ាងល្អ ដែលឆ្លុះបញ្ចាំងតាមរយៈអនុបាតសាធនភាព ២២,៣% និងអនុបាតសន្ទនីយភាព ១១៨,៣% ខ្ពស់ជាងកម្រិតកំណត់នៃបទប្បញ្ញត្តិរបស់ធនាគារជាតិនៃកម្ពុជា ១៥% និង ៦០% រៀងគ្នា ។ គ្រឹះស្ថានធនាគារបានអនុលោមតាមបទប្បញ្ញត្តិប្រុងប្រយ័ត្នរបស់ធនាគារជាតិនៃកម្ពុជា ហើយគ្រឹះស្ថានធនាគារបាន និងកំពុងបន្តពង្រឹងភាពគ្រប់គ្រាន់នៃដើមទុន តាមរយៈការបង់បំពេញបន្ថែមដើមទុនជាបន្តបន្ទាប់ ស្របតាមសារាចរណែនាំលេខ ៨៧-០១៦-០០៣ ស.រ.ច.ណ.ន ស្តីពីការអនុវត្តប្រកាសស្តីពីដើមទុនចុះបញ្ជីអប្បបរមារបស់គ្រឹះស្ថានធនាគារ និងហិរញ្ញវត្ថុ ចុះថ្ងៃទី១៦ ខែមិថុនា ឆ្នាំ២០១៦ និងប្រកាសលេខ ៨៧-០១៦-១១៧ ប្រ.ក ស្តីពីដើមទុនចុះបញ្ជីអប្បបរមារបស់គ្រឹះស្ថានធនាគារ និងហិរញ្ញវត្ថុ ចុះថ្ងៃទី២២ ខែមីនា ឆ្នាំ២០១៦ ។ ជាមួយគ្នានេះដែរ គ្រឹះស្ថានធនាគារនៅតែរក្សាបាននូវកម្រិតប្រាក់ចំណេញ ដែលក្នុងនោះអនុបាតផលរបរលើទ្រព្យសកម្ម និងផលរបរលើដើមទុនប្រមាណ ១,៨% និង ១០,០% រៀងគ្នា ។

១.២.២. ប្រតិបត្តិការនៃវិស័យមីក្រូហិរញ្ញវត្ថុ

ប្រតិបត្តិការនៃវិស័យមីក្រូហិរញ្ញវត្ថុនៅកម្ពុជាបន្តរីកចុះដាលគួរឲ្យកត់សំគាល់ និងចូលរួមចំណែកយ៉ាងសកម្ម និងកាន់តែច្រើនជាងមុនដល់ដំណើរការអភិវឌ្ឍវិស័យមីក្រូហិរញ្ញវត្ថុនៅកម្ពុជា ។ ជាក់ស្តែងកាលពីថ្ងៃទី១៤-១៥ ខែមីនា ឆ្នាំ២០១៦ ធនាគារជាតិនៃកម្ពុជា បានរៀបចំសន្និសីទជាតិស្តីពីការអភិវឌ្ឍវិស័យមីក្រូហិរញ្ញវត្ថុនៅកម្ពុជា ក្រោមអធិបតីភាពដ៏ខ្ពង់ខ្ពស់របស់ **សម្តេចអគ្គមហាសេនាបតីតេជោ ហ៊ុន សែន** នាយករដ្ឋមន្ត្រីនៃព្រះរាជាណាចក្រកម្ពុជា ។ សន្និសីទនេះ ត្រូវបានរៀបចំឡើងក្នុងគោលបំណងដើម្បីលើកកម្ពស់ការយល់ដឹងរបស់សាធារណជនអំពីការអភិវឌ្ឍវិស័យមីក្រូហិរញ្ញវត្ថុនៅ

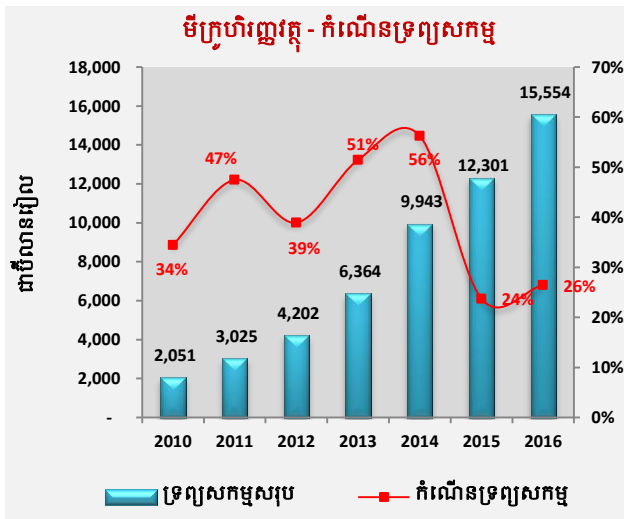
កម្ពុជា និងតួនាទីសំខាន់របស់វិស័យនេះក្នុងការរួមចំណែកអភិវឌ្ឍសេដ្ឋកិច្ចជាតិ និងការកាត់បន្ថយ ភាពក្រីក្រ ដែលទាំងអស់នេះជាធាតុដ៏សំខាន់ក្នុងយុទ្ធសាស្ត្រចតុកោណដំណាក់កាលទី៣ របស់ រដ្ឋាភិបាល ។ សន្និសីទនេះ មានការចូលរួមពីភាគីពាក់ព័ន្ធទាំងអស់ទាំងថ្នាក់ជាតិ និងអន្តរជាតិសរុប ចំនួនជាង ៩០០នាក់ ជាសមាជិកព្រឹទ្ធសភា រដ្ឋសភា មន្ត្រីរាជការក្នុងជួររដ្ឋាភិបាល អាជ្ញាធរមូលដ្ឋាន អង្គការអន្តរជាតិ ដៃគូអភិវឌ្ឍន៍ គ្រឹះស្ថានធនាគារនិងហិរញ្ញវត្ថុ សមាគមពាក់ព័ន្ធ គ្រឹះស្ថានស្រាវជ្រាវ និងគ្រឹះស្ថានឧត្តមសិក្សា ។ ផលិតផល និងសេវាមីក្រូហិរញ្ញវត្ថុថ្មីៗ ត្រូវបានបង្កើតឡើងស្របតាម តម្រូវការទីផ្សារបច្ចុប្បន្នរបស់ប្រជាពលរដ្ឋនៅតាមទីជនបទដែលត្រូវការប្រភពទុន ដើម្បីបង្កើតមុខរបរ និងពង្រីកអាជីវកម្មខ្នាតតូចនិងមធ្យមរបស់ខ្លួន ក៏ដូចជា ប្រជាពលរដ្ឋ ដែលពុំទាន់មានលទ្ធភាព ប្រើប្រាស់សេវាហិរញ្ញវត្ថុផ្តល់ដោយគ្រឹះស្ថានធនាគារ ដែលនេះជាចំណែកមួយនៃការចូលរួមការលើក កម្ពស់បរិយាប័ន្នហិរញ្ញវត្ថុ និងកាត់បន្ថយភាពក្រីក្ររបស់ប្រជាពលរដ្ឋ ។ បច្ចុប្បន្ន គ្រឹះស្ថានមីក្រូហិរញ្ញវត្ថុ ទទួលប្រាក់បញ្ញើកំពុងធ្វើពិធីកម្មសេវាហិរញ្ញវត្ថុបន្ថែមទៀត រួមមាន ៖ សេវាផ្ទេរប្រាក់ សេវាធនាគារ ចល័ត និងសេវាម៉ាស៊ីនដកប្រាក់ស្វ័យប្រវត្តិ (ATM) ជាដើម ។ សមិទ្ធផលនៃការរីកចម្រើនវិស័យ មីក្រូហិរញ្ញវត្ថុ កើតមានឡើងតាមរយៈការពង្រឹងអភិបាលកិច្ចល្អ ការគោរពគោលការណ៍ កិច្ចការពារអតិថិជន និងតម្លាភាព ការលើកកម្ពស់ចំណេះដឹងផ្នែកហិរញ្ញវត្ថុ និងការពង្រឹងកិច្ចសហប្រតិបត្តិការល្អរវាង អាជ្ញាធរអាណាព្យាបាលជាមួយគ្រឹះស្ថានមីក្រូហិរញ្ញវត្ថុ សមាគមមីក្រូហិរញ្ញវត្ថុកម្ពុជា និងគ្រប់ភាគី ពាក់ព័ន្ធទាំងអស់ ព្រមទាំងការបង្កើតគោលនយោបាយលើកទឹកចិត្តរបស់រាជរដ្ឋាភិបាលផងដែរ ។

អត្រាការប្រាក់បញ្ញើជារៀលនិងដុល្លាររបស់គ្រឹះស្ថានមីក្រូហិរញ្ញវត្ថុមាននិន្នាការថយចុះបន្តិចពី ៦,៤% និង ៤,៩% នៅឆ្នាំ២០១៥ មកនៅត្រឹមកម្រិត ៥,៩% និង ៤,៧% រៀងគ្នា នៅក្នុងឆ្នាំ២០១៦ ។ គ្រឹះស្ថានមីក្រូហិរញ្ញវត្ថុទទួលប្រាក់បញ្ញើ បាននិងកំពុងប្រកួតប្រជែងកេណ្ឌប្រមូលប្រភពទុនក្នុងស្រុក ដើម្បីពង្រីកទំហំនិងវិសាលភាពប្រតិបត្តិការរបស់ខ្លួន តាមរយៈការផ្តល់អត្រាការប្រាក់ខ្ពស់ដែលធ្វើឱ្យ អត្រាការប្រាក់បញ្ញើបន្តមានស្ថិរភាពក្នុងកម្រិតខ្ពស់ ។ ជាមួយគ្នានេះដែរ អត្រាការប្រាក់លើឥណទាន ទាំងប្រាក់រៀលនិងដុល្លារអាមេរិកក៏មាននិន្នាការធ្លាក់ចុះផងដែរពី ៣៥,៩% និង ២៨,២% ក្នុងឆ្នាំ២០១៥ មក ៣៤,៥% និង ២៩,៦% រៀងគ្នា ក្នុងឆ្នាំ២០១៦ ។ ការធ្លាក់ចុះនៃអត្រាការប្រាក់ឥណទានក្នុងវិស័យនេះ អាចបណ្តាលមកពីកត្តាមួយចំនួន ដូចជា ៖ កម្រិតប្រកួតប្រជែងខ្ពស់ ដែលឆ្លុះបញ្ចាំងតាមរយៈការ កើនឡើងនៃចំនួនគ្រឹះស្ថានមីក្រូហិរញ្ញវត្ថុនិងប្រតិបត្តិករឥណទាន ក៏ដូចជាការកើនឡើងនៃប្រសិទ្ធភាព នៃប្រតិបត្តិការ ជាពិសេស គ្រឹះស្ថានមីក្រូហិរញ្ញវត្ថុទទួលប្រាក់បញ្ញើ ដែលឆ្លុះបញ្ចាំងតាមរយៈការធ្លាក់ ចុះជាបន្តបន្ទាប់នៃចំណាយប្រតិបត្តិការនិងកម្រិតទាបនៃឥណទានមិនដំណើរការ និងការទទួលបាន ប្រភពមូលនិធិវិនិយោគដែលមានថ្លៃដើមទាបជាងមុន តាមរយៈការកេណ្ឌប្រមូលប្រាក់បញ្ញើក្នុងស្រុក ។ ទោះបីជា គម្លាតអត្រាការប្រាក់រវាងប្រាក់បញ្ញើ និងឥណទាននៅមានកម្រិតខ្ពស់នៅឡើយ ប៉ុន្តែគម្លាតនេះ

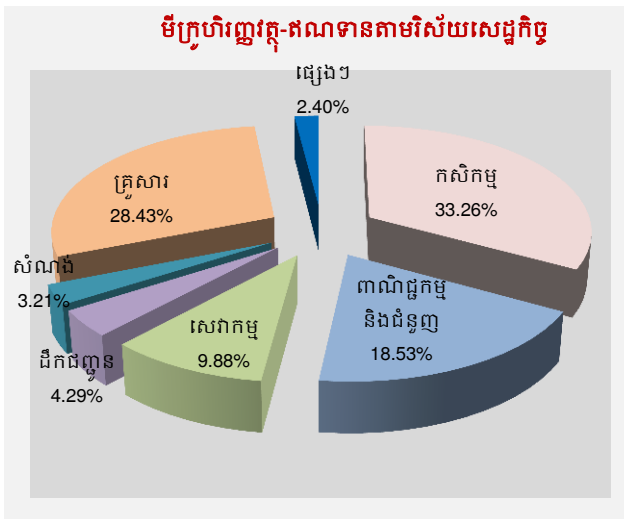
មាននិន្នាការថយចុះ ។ គម្លាតអត្រាការប្រាក់បង្ហាញពីលទ្ធភាពខ្ពស់ក្នុងការរកប្រាក់ចំណេញក្នុង វិស័យនេះ ដែលអាចផ្តល់លទ្ធភាពឱ្យគ្រឹះស្ថានមីក្រូហិរញ្ញវត្ថុបន្តពង្រីកបណ្តាញប្រតិបត្តិការបន្ថែមទៀត ដើម្បីផ្តល់សេវាហិរញ្ញវត្ថុដល់ប្រជាជននៅទីជនបទ ដែលមិនទាន់ទទួលបានសេវាហិរញ្ញវត្ថុរដ្ឋការ នៅឡើយ ។ អត្រាការប្រាក់ក្នុងវិស័យនេះរំពឹងថានឹងធ្លាក់ចុះបន្តទៀតនាពេលខាងមុខ ជាពិសេស អត្រាការប្រាក់ឥណទានជារៀល នៅពេលដែលប្រតិបត្តិការផ្តល់សន្ទនីយភាព ដោយមានការធានា កាន់តែសកម្មនិងមានទំហំកាន់តែធំ ។

គិតត្រឹមដំណាច់ឆ្នាំ២០១៦ គ្រឹះស្ថានមីក្រូហិរញ្ញវត្ថុមានចំនួន ៧១ ដែលក្នុងនោះគ្រឹះស្ថាន មីក្រូហិរញ្ញវត្ថុទទួលបានប្រាក់បញ្ញើមានចំនួន ៧ ។ ស្របជាមួយនឹងការកើនឡើងនៃចំនួនគ្រឹះស្ថាន ទំហំ ប្រតិបត្តិការមីក្រូហិរញ្ញវត្ថុ ដែលរួមមានឥណទាន និងប្រាក់បញ្ញើបានកើនឡើង ៤,៧% ដល់ ១២.៦៦១,៥ ប៊ីលានរៀល និង ១២,៧% ដល់ ៥.៩៥៧,០ ប៊ីលានរៀល រៀងគ្នា ។ មូលហេតុនៃការធ្លាក់ចុះនៃកំណើន ឥណទានរបស់វិស័យមីក្រូហិរញ្ញវត្ថុមកត្រឹម ៤,៧% ដោយហេតុថា គ្រឹះស្ថានមីក្រូហិរញ្ញវត្ថុទទួល បានប្រាក់បញ្ញើស្ថាបនា បានរួមបញ្ចូលគ្នាជាមួយធនាគារម៉ារ៉ូហាន កត្តាបានធ្វើឱ្យឥណទានរបស់គ្រឹះស្ថាន មីក្រូហិរញ្ញវត្ថុទទួលបានប្រាក់បញ្ញើនេះ ត្រូវបានដកចេញពីក្នុងវិស័យមីក្រូហិរញ្ញវត្ថុសម្រាប់ការគណនាក្នុង ឆ្នាំ២០១៦ ។ ម្យ៉ាងវិញទៀត គ្រឹះស្ថានមីក្រូហិរញ្ញវត្ថុក៏បានបង្ហាញឆន្ទៈក្នុងការកាត់បន្ថយឥណទាន របស់ខ្លួនផងដែរ ។ អនុបាតទ្រព្យសកម្ម និងឥណទានរបស់គ្រឹះស្ថានមីក្រូហិរញ្ញវត្ថុធៀបនឹងផលិតផល ក្នុងស្រុកសរុបកើនឡើងដល់ ១៩,១% និង ១៥,៦% រៀងគ្នា ដែលឆ្លុះបញ្ចាំងពីការចូលរួមចំណែករបស់ វិស័យមីក្រូហិរញ្ញវត្ថុទៅក្នុងការគាំទ្រ និងអភិវឌ្ឍសេដ្ឋកិច្ចជាតិ ។ ឥណទានរបស់គ្រឹះស្ថានមីក្រូហិរញ្ញវត្ថុ ត្រូវបានផ្តល់ជូនប្រជាពលរដ្ឋ ដែលកំពុងប្រកបអាជីវកម្មក្នុងវិស័យសំខាន់ៗ រួមមាន៖ វិស័យកសិកម្ម ៣៣,៣% ក្រុមគ្រួសារ ២៨,៤% ការជួញដូរ និងពាណិជ្ជកម្ម ១៨,៥% សេវាកម្ម ៩,៩% សំណង់និង ដឹកជញ្ជូន ៧,៥% និងផ្សេងៗ ២,៤% ដែលក្នុងអតិថិជនម្នាក់ទទួលបានឥណទានជាមធ្យមចំនួន ៦,៧ លានរៀល ដែលចំនួននេះខ្ពស់ជាងឆ្នាំ២០១៥ ។ អនុបាតឥណទានមិនដំណើរការកើនឡើងពី ០,៨% ក្នុងឆ្នាំ២០១៥ ដល់ ១,៤% ក្នុងឆ្នាំ២០១៦ ។ ទន្ទឹមនេះ គ្រឹះស្ថានមីក្រូហិរញ្ញវត្ថុ បន្តគោរពបានតាម បទប្បញ្ញត្តិប្រុងប្រយ័ត្ន ដោយបានរក្សានូវអនុបាតសាធនភាពនិងសន្ទនីយភាពក្នុងកម្រិត ២១,៧% និង ១៨៦,៧% រៀងគ្នា ខ្ពស់ជាងកម្រិតអប្បបរមា ១៥% និង ៦០% ដែលបានកំណត់ដោយបទប្បញ្ញត្តិរបស់ ធនាគារជាតិនៃកម្ពុជា ។ ផលរបរលើទ្រព្យសកម្ម និងផលរបរលើដើមទុនមានកម្រិត ៣,៥% និង ១៦,៤% រៀងគ្នា ។ គិតត្រឹមដំណាច់ឆ្នាំ ២០១៦ គ្រឹះស្ថានមីក្រូហិរញ្ញវត្ថុមានបណ្តាញសាខាចំនួន ៤.១៥៤ និង បុគ្គលិកចំនួន ២៦.៥៦៨ នាក់ ក្នុងនោះស្រ្តីមានចំនួន ៧.៥៣២ នាក់ ដែលកំពុងបម្រើសេវាជូន អតិថិជនជាអ្នកខ្ចីប្រាក់ ចំនួន ១.៨៨៩.៩១៤ នាក់ និងអតិថិជនជាអ្នកដាក់ប្រាក់បញ្ញើចំនួន ១.៥០២.៤៨៨ នាក់ នៅគ្រប់ខេត្ត-ក្រុង ក្នុងផ្ទៃប្រទេស ។

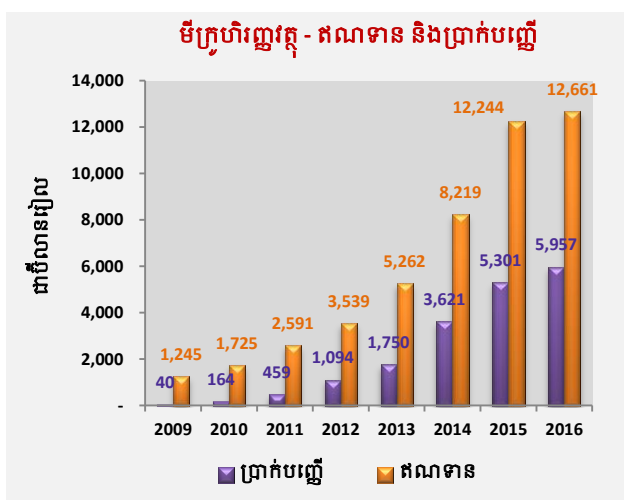
រូបភាព៦: មីក្រូហិរញ្ញវត្ថុ-កំណើនទ្រព្យសកម្ម



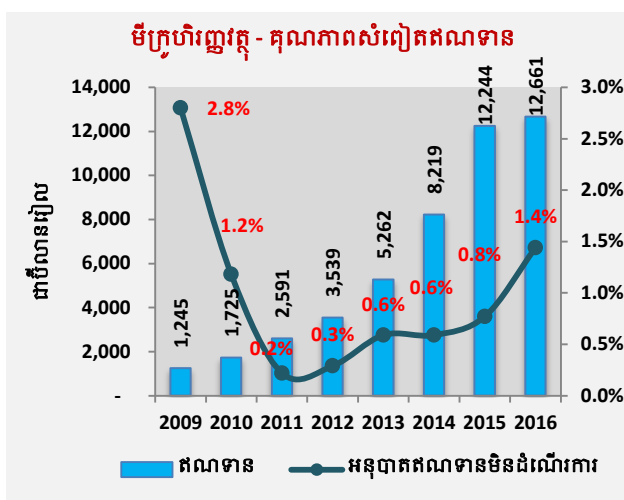
រូបភាព៧: មីក្រូហិរញ្ញវត្ថុ-ឥណទានតាមវិស័យសេដ្ឋកិច្ច



រូបភាព៨: មីក្រូហិរញ្ញវត្ថុ- ឥណទាននិងប្រាក់បញ្ញើ



រូបភាព៩: មីក្រូហិរញ្ញវត្ថុ - គុណភាពសំរៀតឥណទាន



១.២.៣. ប្រតិបត្តិការនៃវិស័យភតិសន្យាហិរញ្ញវត្ថុ

វិស័យភតិសន្យាហិរញ្ញវត្ថុមានសន្ទុះរីកចម្រើនគួរឱ្យកត់សម្គាល់ ដោយការបន្តពង្រីកសេវាភតិសន្យាហិរញ្ញវត្ថុ លើចលនទ្រព្យ ដូចជា ម៉ូតូ រថយន្ត គ្រឿងយន្តប្រើប្រាស់ក្នុងវិស័យកសិកម្ម គ្រឿងចក្រសំណង់ គ្រឿងអេឡិចត្រូនិក គ្រឿងសង្ហារឹម និងសម្ភារប្រើប្រាស់ក្នុងគ្រួសារ ជាដើម ។ តម្រូវការប្រើប្រាស់របស់អតិថិជន បានជួយជំរុញឱ្យទីផ្សារភតិសន្យាហិរញ្ញវត្ថុនៅកម្ពុជា ទទួលបានការចាប់អារម្មណ៍កាន់តែច្រើនជាងមុនពីវិនិយោគិនទាំងក្នុងនិងក្រៅប្រទេស ។ គិតត្រឹមដំណាច់ឆ្នាំ២០១៦នេះ ក្រុមហ៊ុនភតិសន្យាហិរញ្ញវត្ថុមានចំនួន ១២ ដែលទ្រព្យសកម្មសរុបកើនឡើង ៥២,៣% ដល់ ៦២២,៨១ ប៊ីលានរៀល និងឥណទានសរុបកើនឡើង ៤១,១% ដល់ ៤៨៥,០៤ ប៊ីលានរៀល ។ ឥណទាន ត្រូវបានបែងចែកទៅកាន់វិស័យសំខាន់ៗ ដូចជា វិស័យកសិកម្ម ២៣% ក្រុមគ្រួសារ ២៨% ជួញដូរនិងពាណិជ្ជកម្ម ១៤% សំណង់ ១៣% វិស័យផ្សេងៗ ១១% ដឹកជញ្ជូន ៦% និងសេវាកម្ម ៥% ផ្តល់ដល់អតិថិជនចំនួន ៦១.៣៧២ នាក់ ។

ក្រុមហ៊ុនកសិសន្យាហិរញ្ញវត្ថុ	២០១២	២០១៣	២០១៤	២០១៥	២០១៦
ចំនួនទ្រព្យសកម្មសរុប	១៣,៩២	៣៧,៤៤	១៨៦,៣៣	៤១០,៣៥	៦២២,៨១
ចំនួនឥណទានសរុប	០,៥៩	១៦,៤០	១៤៧,០៦	៣៤៤,៩៧	៤៨៥,០៤
ឥណទានមិនដំណើរការ	០%	០%	៣,១៦%	៥,៣១%	៥,៩៣%
មូលនិធិផ្ទាល់សុទ្ធ	(១,២២)	៧,៨៩	៣៤,៣៦	៤៤,០៤	១១៣,២៧
ចំនួនបុគ្គលិក (នាក់)	៧៤	២១២	៥៤៥	៨៥៧	១,២៤៥
ចំនួនអតិថិជន (នាក់)	១២២	២,៦៣៨	១៨,៦៨៣	៤៣,៤១៣	៦១,៣៧២

២. ការវិនិយោគក្រុមបណ្តុះបណ្តាលនៃការត្រួតពិនិត្យ និងបទប្បញ្ញត្តិ

២.១. ការពិនិត្យឡើងវិញ និងការដាក់ចេញនូវបទប្បញ្ញត្តិ

ការរីកលូតលាស់នៃប្រព័ន្ធធនាគារ និងការអភិវឌ្ឍទីផ្សារ បានតម្រូវឲ្យធនាគារជាតិនៃកម្ពុជា យកចិត្តទុកដាក់បន្ថែមលើភាពគ្រប់គ្រាន់នៃដើមទុនរបស់គ្រឹះស្ថានធនាគារនិងហិរញ្ញវត្ថុ ដែលតម្រូវឲ្យ មានការតម្លើងដើមទុនរបស់គ្រឹះស្ថានដើម្បីពង្រឹងមូលដ្ឋានដើមទុនឲ្យកាន់តែមានភាពរឹងមាំ ព្រមទាំង យកចិត្តទុកដាក់ក្នុងការផ្តល់ឥណទានជាប្រយោជន៍ជាតិ ក្នុងគោលដៅលើកតម្លើងការប្រើប្រាស់ប្រាក់រៀល ។ ស្ថិតក្នុងបរិការណ៍នេះ ធនាគារជាតិនៃកម្ពុជា ក្នុងនាមជាអាជ្ញាធរត្រួតពិនិត្យបានដាក់ចេញនូវវិធាន សមស្របមួយចំនួនក្នុងទិសដៅពង្រឹងមូលដ្ឋានដើមទុនក្នុងប្រព័ន្ធធនាគារក៏ដូចជាជំរុញការផ្តល់ឥណទាន ជាប្រយោជន៍ជាតិ ដោយក្នុងនោះវិធានសំខាន់ ៤ ត្រូវបានដាក់ឲ្យអនុវត្តក្នុងឆ្នាំ២០១៦ រួមមាន ៖

១. សេចក្តីជូនដំណឹងលេខ ៨៧-០១៦-២១០ ស.ជ.ណ ចុះថ្ងៃទី១១ ខែមីនា ឆ្នាំ២០១៦ ស្តីពី “ការហាមឃាត់ទទួលយកអត្តសញ្ញាណប័ណ្ណ ឬសៀវភៅគ្រួសារ ឬសៀវភៅស្នាក់នៅ សម្រាប់ ការធានាលើការផ្តល់ឥណទាន”
២. ប្រកាសលេខ ៨៧-០១៦-១១៧ ប្រ.ក ចុះថ្ងៃទី២២ ខែមីនា ឆ្នាំ២០១៦ ស្តីពី “ដើមទុនចុះបញ្ជី អប្បបរមារបស់គ្រឹះស្ថានធនាគារនិងហិរញ្ញវត្ថុ”
៣. សារាចរណែនាំលេខ ៨៧-០១៦-០០៣ ស.រ.ច.ណ.ន ចុះថ្ងៃទី១៦ ខែមិថុនា ឆ្នាំ២០១៦ ស្តីពី “ការអនុវត្តប្រកាសស្តីពីដើមទុនចុះបញ្ជីអប្បបរមារបស់គ្រឹះស្ថានធនាគារនិងហិរញ្ញវត្ថុ” និង
៤. ប្រកាសលេខ ៨៧-០១៦-៣៣៤ ប្រ.ក ចុះថ្ងៃទី០១ ខែធ្នូ ឆ្នាំ២០១៦ ស្តីពី “ការផ្តល់ឥណទាន ជាប្រយោជន៍ជាតិរបស់គ្រឹះស្ថានធនាគារនិងហិរញ្ញវត្ថុ” ។

ទន្ទឹមនេះ ធនាគារជាតិនៃកម្ពុជាបាន និងកំពុងរៀបចំសេចក្តីព្រាងប្រកាសមួយចំនួនដូចជា៖

- សេចក្តីព្រាងប្រកាស ស្តីពី “ក្របខណ្ឌគ្រប់គ្រងហានិភ័យសន្ទនីយភាពរបស់គ្រឹះស្ថាន ធនាគារនិងហិរញ្ញវត្ថុ”

- សេចក្តីព្រាងប្រកាស ស្តីពី “សវនកម្មឯករាជ្យចំពោះគ្រឹះស្ថានធនាគារនិងហិរញ្ញវត្ថុ”
- សេចក្តីព្រាងប្រកាស ស្តីពី “ចំណាត់ថ្នាក់ហានិភ័យនិងសំវិធានធនលើគុណភាពឥណទានដែលចុះខ្សោយ”
- សេចក្តីព្រាងប្រកាស ស្តីពី “ទ្រនាប់ដើមទុនរបស់គ្រឹះស្ថានធនាគារនិងហិរញ្ញវត្ថុ”
- សេចក្តីព្រាងប្រកាស ស្តីពី “អនុបាតសាធនភាពរបស់គ្រឹះស្ថានធនាគារនិងហិរញ្ញវត្ថុ
- សេចក្តីព្រាងប្រកាស ស្តីពី “សកម្មភាពកែតម្រូវបន្ទាន់ចំពោះគ្រឹះស្ថានធនាគារនិងហិរញ្ញវត្ថុ”

២.១.១. ការហាមឃាត់ការទទួលលិខិតយថាភូតជាទ្រព្យបញ្ចាំ

កាលពីថ្ងៃទី១១ ខែមីនា ឆ្នាំ២០១៦ ធនាគារជាតិនៃកម្ពុជាបានចេញសេចក្តីជូនដំណឹងស្តីពី “ការហាមឃាត់ទទួលយកអត្តសញ្ញាណប័ណ្ណ ឬសៀវភៅគ្រួសារ ឬសៀវភៅស្នាក់នៅសម្រាប់ការធានាលើការផ្តល់ឥណទាន” ដោយពិនិត្យឃើញថាកន្លងមកគ្រឹះស្ថានធនាគារនិងហិរញ្ញវត្ថុមួយចំនួនពិសេសប្រតិបត្តិការឥណទានជនបទបានទទួលលិខិតយថាភូត ដូចជា អត្តសញ្ញាណប័ណ្ណ សៀវភៅគ្រួសារ សៀវភៅស្នាក់នៅ ធ្វើជាវត្ថុធានាដែលការអនុវត្តនេះមិនត្រឹមត្រូវតាមក្រមរដ្ឋប្បវេនី និងបទប្បញ្ញត្តិធរមានឡើយ ។ មិនតែប៉ុណ្ណោះ លិខិតយថាភូតមិនត្រូវបានចាត់ទុកជាទ្រព្យបញ្ចាំ ឬទ្រព្យធានាក្នុងប្រតិបត្តិការឥណទាន ដោយហេតុថា លិខិតទាំងនោះជាលិខិតសម្រាប់បញ្ជាក់អត្តសញ្ញាណបុគ្គលឬសម្រង់ស្ថិតិប្រជាពលរដ្ឋ និងមិនមានតម្លៃសេដ្ឋកិច្ចសម្រាប់សកម្មភាពពាណិជ្ជកម្មឡើយ ។

២.១.២. ដើមទុនចុះបញ្ជីអប្បបរមារបស់គ្រឹះស្ថានធនាគារ និងហិរញ្ញវត្ថុ

ក្នុងគោលដៅពង្រឹងមូលដ្ឋានដើមទុនរបស់គ្រឹះស្ថានធនាគារ និងហិរញ្ញវត្ថុ ឲ្យកាន់តែរឹងមាំ កាលពីថ្ងៃទី២២ ខែមីនា ឆ្នាំ២០១៦ ធនាគារជាតិនៃកម្ពុជា បានធ្វើការកែសម្រួល និងដាក់ឲ្យអនុវត្តនូវប្រកាសថ្មី ដែលកំណត់ឡើងវិញនូវដើមទុនចុះបញ្ជីអប្បបរមារបស់គ្រឹះស្ថានធនាគារនិងហិរញ្ញវត្ថុ ។ គ្រឹះស្ថានមានរយៈពេល២ឆ្នាំសម្រាប់បំពេញដើមទុនឲ្យបានគ្រប់តាមកម្រិតដើមទុនអប្បបរមាដូចខាងក្រោម ៖

តារាង៥: ដើមទុនចុះបញ្ជីអប្បបរមារបស់គ្រឹះស្ថានធនាគារ និងហិរញ្ញវត្ថុ

ប្រភេទគ្រឹះស្ថាន	កម្រិតដើមទុនអប្បបរមា
ធនាគារពាណិជ្ជបង្កើតក្រោមរូបភាពជាសាខាធនាគារបរទេសដែលមានធនាគារមេ មានចំណាត់ថ្នាក់វិនិយោគ	២០០.០០០.០០០.០០០ (ពីររយប៊ីលានរៀល)
ធនាគារពាណិជ្ជបង្កើតក្រោមរូបភាពជាក្រុមហ៊ុនក្នុងស្រុក ឬជាបុគ្គលសម្ព័ន្ធជនធនាគារបរទេស	៣០០.០០០.០០០.០០០ (បីរយប៊ីលានរៀល)
ធនាគារឯកទេសបង្កើតក្រោមរូបភាពជាក្រុមហ៊ុនក្នុងស្រុក	៦០.០០០.០០០.០០០ (ហុកសិបប៊ីលានរៀល)
គ្រឹះស្ថានមីក្រូហិរញ្ញវត្ថុទទួលប្រាក់បញ្ញើ	១២០.០០០.០០០.០០០ (មួយរយម៉ែប៊ីលានរៀល)

២.១.៣. ការអនុវត្តប្រកាសស្តីពីដើមទុនចុះបញ្ជីអប្បបរមារបស់គ្រឹះស្ថានធនាគារ និងហិរញ្ញវត្ថុ

ដើម្បីសម្រួលដល់គ្រឹះស្ថានក្នុងការអនុវត្តប្រកាសឲ្យមានប្រសិទ្ធភាព កាលពីថ្ងៃទី១៦ ខែមិថុនា ឆ្នាំ២០១៦ ធនាគារជាតិនៃកម្ពុជា បានចេញសេចក្តីណែនាំ ស្តីពីការអនុវត្តប្រកាសស្តីពីដើមទុនចុះបញ្ជីអប្បបរមារបស់គ្រឹះស្ថានធនាគារ និងហិរញ្ញវត្ថុ ។ សេចក្តីណែនាំនេះ បានកំណត់ឲ្យគ្រឹះស្ថានក្រោម ឱវាទធនាគារជាតិនៃកម្ពុជាត្រូវបង្កើនដើមទុនចុះបញ្ជីអប្បបរមាឲ្យបានយ៉ាងតិចពាក់កណ្តាលនៃដើមទុន ដែលត្រូវបំពេញបន្ថែមយ៉ាងយូរបំផុតត្រឹមដំណាច់ខែមីនា ឆ្នាំ២០១៧ ហើយត្រូវបង្កើនដើមទុនចុះបញ្ជីអប្បបរមាឲ្យបានគ្រប់ចំនួនយ៉ាងយូរបំផុតត្រឹមថ្ងៃទី២២ ខែមីនា ឆ្នាំ២០១៨ ។ ក្នុងករណី គ្រឹះស្ថានធនាគារ និងហិរញ្ញវត្ថុមិនមានលទ្ធភាពក្នុងការបំពេញតាមកម្រិតកំណត់នេះ គ្រឹះស្ថានត្រូវជ្រើសរើសយក ដំណោះស្រាយណាមួយដូចខាងក្រោម៖

- ការស្វែងរកវិនិយោគិនថ្មីដែលមានសក្តានុពល
- ការរំលាយក្រុមហ៊ុនបញ្ចូលគ្នាជាមួយគ្រឹះស្ថានដទៃទៀត
- ការផ្លាស់ប្តូររូបភាពគតិយុត្តរបស់គ្រឹះស្ថាន
- ការជំរះបញ្ជីដោយស្ម័គ្រចិត្ត ។

២.១.៤. ការផ្តល់ឥណទានជារូបិយវត្ថុជាតិរបស់គ្រឹះស្ថានធនាគារ និងហិរញ្ញវត្ថុ

ដើម្បីអនុវត្តគោលនយោបាយរូបិយវត្ថុឲ្យបានគ្រប់ជ្រុងជ្រោយ និងមានប្រសិទ្ធភាព ធនាគារជាតិ នៃកម្ពុជា បាននិងកំពុងខិតខំជំរុញនិងលើកកម្ពស់ការប្រើប្រាស់ប្រាក់រៀលខ្មែរ តាមរយៈយុទ្ធនាការ ស្រលាញ់ប្រាក់រៀល ព្រមទាំងមានការចេញប្រកាសស្តីពី “ការផ្តល់ឥណទានជារូបិយវត្ថុជាតិរបស់ គ្រឹះស្ថានធនាគារនិងហិរញ្ញវត្ថុ” កាលពីថ្ងៃទី០១ ខែធ្នូ ឆ្នាំ២០១៦ ។ ខ្លឹមសារនៃប្រកាសនេះ បានតម្រូវ ឲ្យគ្រឹះស្ថានធនាគារនិងហិរញ្ញវត្ថុ ដែលស្ថិតនៅក្រោមអាណាព្យាបាលធនាគារជាតិនៃកម្ពុជា ត្រូវមាន ឥណទានជាប្រាក់រៀលខ្មែរយ៉ាងតិច ១០% នៃសំពៀតឥណទានសរុបរបស់ខ្លួន ។ គ្រឹះស្ថាន ត្រូវចាប់ ផ្តើមអនុវត្តតាមបទប្បញ្ញត្តិខាងលើ យ៉ាងហោចណាស់ឲ្យបានមុនថ្ងៃទី៣១ ខែធ្នូ ឆ្នាំ២០១៩ ។

២.២. សកម្មភាពនៃការត្រួតពិនិត្យ

ក្នុងខណៈជាអាជ្ញាធរត្រួតពិនិត្យ ធនាគារជាតិនៃកម្ពុជា បានត្រួតពិនិត្យយ៉ាងខ្ជាប់ខ្ជួនលើគ្រឹះស្ថាន ធនាគារ និងហិរញ្ញវត្ថុ ដែលស្ថិតក្រោមអាណាព្យាបាលធនាគារជាតិនៃកម្ពុជា តាមរយៈការត្រួតពិនិត្យ ដល់ទឹកនៃឯកសារ និងការត្រួតពិនិត្យលើឯកសារ និងការតាមដាននិងផ្ទៀងផ្ទាត់របាយការណ៍ប្រចាំថ្ងៃ ប្រចាំ សប្តាហ៍ ប្រចាំ២សប្តាហ៍ ប្រចាំខែ និងប្រចាំត្រីមាស ដែលរាយការណ៍ដោយគ្រឹះស្ថានធនាគារ និង ហិរញ្ញវត្ថុ ។

ធនាគារជាតិនៃកម្ពុជា បានអនុវត្តការត្រួតពិនិត្យ និងគ្រប់គ្រងហានិភ័យប្រកបដោយប្រសិទ្ធភាព ដោយផ្ដោតលើការវិភាគម៉ាក្រូ និងមីក្រូប្រុងប្រយ័ត្ន ដើម្បីរក្សានូវស្ថានភាពហិរញ្ញវត្ថុប្រកបដោយ ភាពរឹងមាំ និងបង្កើនទំនុកចិត្តពីសាធារណៈជន ។ ការត្រួតពិនិត្យរបស់ធនាគារជាតិនៃកម្ពុជា ត្រូវបាន អនុវត្តផ្អែកលើវិធីសាស្ត្រ CAMELS និងការត្រួតពិនិត្យផ្អែកលើមូលដ្ឋានហានិភ័យ និងទស្សនៈអនាគត ក្នុងការវាយតម្លៃនិងធានាឲ្យបាននូវភាពរឹងមាំ និងសុវត្ថិភាពនៅក្នុងប្រព័ន្ធធនាគារទាំងមូល ។ ការត្រួតពិនិត្យនេះ ត្រូវបានផ្ដោតការយកចិត្តទុកដាក់ជាសំខាន់លើអភិបាលកិច្ច ការត្រួតពិនិត្យផ្ទៃក្នុង គុណភាពទ្រព្យសកម្ម និងហានិភ័យដែលអាចប្រឈមដល់អាជីវកម្មរបស់គ្រឹះស្ថានជាដើម ។ ជាលទ្ធផល បានបង្ហាញថា ស្ថានភាពហិរញ្ញវត្ថុ ការគ្រប់គ្រងហានិភ័យ ការអនុវត្តច្បាប់និងបទប្បញ្ញត្តិរបស់គ្រឹះស្ថាន ស្ថិតនៅក្នុងស្ថានភាពល្អ ប៉ុន្តែក៏មានគ្រឹះស្ថានធនាគារ និងហិរញ្ញវត្ថុ មួយចំនួនមានចំណុចខ្វះខាត ដែលត្រូវកែតម្រូវផងដែរតាមអនុសាសន៍របស់ធនាគារជាតិនៃកម្ពុជា ។

៣. ការវិភាគអតិថិជន និងសមាហរណកម្មក្នុងតំបន់

៣.១. ការអតិថិជនហេដ្ឋារចនាសម្ព័ន្ធហិរញ្ញវត្ថុ

៣.១.១. ស្តង់ដារគណនេយ្យ និងរបាយការណ៍ហិរញ្ញវត្ថុ

នៅឆ្នាំ២០០៩ ក្រុមប្រឹក្សាជាតិគណនេយ្យបានប្រកាសដាក់ឲ្យប្រើប្រាស់នូវស្តង់ដាររបាយការណ៍ ទាក់ទងនឹងហិរញ្ញវត្ថុអន្តរជាតិនៃកម្ពុជា (CIFRS) ដែលអនុលោមទាំងស្រុងតាមស្តង់ដាររបាយការណ៍ ទាក់ទងនឹងហិរញ្ញវត្ថុអន្តរជាតិ (IFRS) សម្រាប់សហគ្រាសដែលមានការទទួលខុសត្រូវជាសាធារណៈ រួមទាំងគ្រឹះស្ថានធនាគារនិងហិរញ្ញវត្ថុផង ។ ក៏ប៉ុន្តែ ដោយប្រឈមនឹងកង្វះខាតមូលនិធិ ធនធានមនុស្ស និងប្រព័ន្ធធនាគារស្នូល គ្រឹះស្ថានមួយចំនួនធំមិនមានលទ្ធភាពអនុវត្តតាមកាលបរិច្ឆេទដែលបានកំណត់ ឡើយ ។ ដោយយល់ឃើញពីសារៈសំខាន់នៃការវាយតម្លៃភាពរួចរាល់ និងការប្រឈមរបស់គ្រឹះស្ថាន ក្នុងការឈានទៅអនុវត្តពេញលេញតាមស្តង់ដារ CIFRS ធនាគារជាតិនៃកម្ពុជាបានតម្រូវឲ្យគ្រឹះស្ថាន ធនាគារ និងហិរញ្ញវត្ថុទាំងអស់ សិក្សាអំពីភាពខ្វះចន្លោះនិងផលប៉ះពាល់នៃការអនុវត្តតាម CIFRS និង របាយការណ៍មកធនាគារជាតិនៃកម្ពុជា ។ ផ្អែកលើរបាយការណ៍នេះ ប្រព័ន្ធធនាគារត្រូវបានពិនិត្យឃើញថា មិនទាន់មានលទ្ធភាពអនុវត្តតាមស្តង់ដារនេះទៅតាមកាលកំណត់របស់ក្រុមប្រឹក្សាជាតិគណនេយ្យចាប់ពី ឆ្នាំ២០១៦ នោះទេ ។ គ្រឹះស្ថានធនាគារ និងហិរញ្ញវត្ថុ បានស្នើសុំនិងទទួលបានការអនុញ្ញាតឲ្យពន្យារ ពេលអនុវត្តរហូតដល់ដើមឆ្នាំ២០១៩ ហើយក្នុងរយៈពេលអន្តរកាលនេះ គ្រឹះស្ថានត្រូវរៀបចំរបាយការណ៍ សកម្មភាពជារៀងរាល់ឆ្នាំជូនដល់ក្រុមប្រឹក្សាជាតិគណនេយ្យ និងអាជ្ញាធរអាណាព្យាបាល ។ ការពន្យារ ពេលនេះនឹងផ្តល់លទ្ធភាពឲ្យគ្រឹះស្ថានរៀបចំផែនការសកម្មភាពសម្រាប់ការអនុវត្តឲ្យបានច្បាស់លាស់ និងបណ្តុះបណ្តាលធនធានមនុស្សគ្រប់គ្រាន់ ក៏ដូចជាអនុញ្ញាតឲ្យធនាគារជាតិនៃកម្ពុជា និងគ្រប់ភាគី ពាក់ព័ន្ធកសាងធនធានគ្រប់គ្រាន់ក្នុងការគាំទ្រដល់ដំណើរការផ្លាស់ប្តូរទៅស្តង់ដារថ្មីនេះ ដោយរក្សាបាន នូវភាពរឹងមាំនិងនិរន្តរភាពនៃប្រព័ន្ធធនាគារនៅកម្ពុជា ។ ស្របពេលជាមួយគ្នា ក្នុងគោលបំណងបន្ត បន្ថយអសង្គតភាពរវាងតម្រូវការរបាយការណ៍តាម CIFRS និងបទប្បញ្ញត្តិ របស់អាជ្ញាធរត្រួតពិនិត្យ

និងដើម្បីពង្រឹងការងារសវនកម្មឯករាជ្យលើប្រព័ន្ធធនាគារ ធនាគារជាតិនៃកម្ពុជាកំពុងពិនិត្យនិងកែសម្រួលបទប្បញ្ញត្តិទាក់ទងទៅនឹងការធ្វើចំណាត់ថ្នាក់ឥណទាន ការធ្វើសវិធានធន និងការទទួលខុសត្រូវរបស់ក្រុមហ៊ុនសវនករឯករាជ្យ ដែលធ្វើសវនកម្មលើគ្រឹះស្ថានធនាគារនិងហិរញ្ញវត្ថុផងដែរ ។

៣.១.២. ការិយាល័យព័ត៌មានឥណទានកម្ពុជា

គិតត្រឹមដំណាច់ឆ្នាំ២០១៦ ការិយាល័យព័ត៌មានឥណទានកម្ពុជាមានសមាជិកជាគ្រឹះស្ថានធនាគារ និងហិរញ្ញវត្ថុសរុបចំនួន ១៣២ គ្រឹះស្ថាន ក្នុងនោះមានធនាគារពាណិជ្ជ ៣៧ ធនាគារឯកទេស ១៣ មីក្រូហិរញ្ញវត្ថុទទួលប្រាក់បញ្ញើ ៧ មីក្រូហិរញ្ញវត្ថុ ៦០ ក្រុមហ៊ុនភតិសន្យាហិរញ្ញវត្ថុ ១០ និងប្រតិបត្តិករឥណទានជនបទ ៥ ។ សមាជិកទាំងនេះមានកាតព្វកិច្ចបញ្ចូលទិន្នន័យ រួមមាន៖ ទំហំឥណទានជាឯកត្តជន អ្នកខ្ចីប្រាក់ អ្នកធានា និងប្រតិបត្តិការចែករំលែកព័ត៌មានអតិថិជនជាដើម ។ សំរៀតឥណទានសរុបដែលគ្រឹះស្ថានជាសមាជិកបានបញ្ចូលទៅក្នុងប្រព័ន្ធមានចំនួន ៥២,៨ ប៊ីលានរៀល (ប្រមាណ ១៣,០៨ លានដុល្លារអាមេរិក) របស់អតិថិជនចំនួន ២,៨ លាននាក់ ស្របពេលដែលប្រតិបត្តិការទាញយកព័ត៌មានឥណទានមានចំនួន ០,៣១ លាន ។ ធនាគារជាតិនៃកម្ពុជា បន្តពង្រឹងគុណភាពនិងតម្លាភាពរបស់ប្រព័ន្ធចែករំលែក ព័ត៌មានឥណទាន តាមរយៈការត្រួតពិនិត្យ និង តាមដានជាប្រចាំលើក្រុមហ៊ុនក្រេឌីតប្រ័តិបត្តិករ និងគ្រឹះស្ថានជាសមាជិក ។ ថ្វីត្បិតគ្រឹះស្ថានភាគច្រើនបានចូលរួមបញ្ចូលនិងទាញយកព័ត៌មានឥណទានអតិថិជនបានកាន់តែច្រើន លទ្ធផលនៃការត្រួតពិនិត្យបង្ហាញថាការបញ្ចូលនិងទាញយករបាយការណ៍ព័ត៌មានឥណទានអតិថិជនមិនទាន់មានភាពត្រឹមត្រូវ និង គ្រប់ជ្រុងជ្រោយនៅឡើយដែលត្រូវពង្រឹងបន្ថែមទៀត ។ ធនាគារជាតិនៃកម្ពុជាបានផ្តល់អនុសាសន៍ និង បន្តតាមដានការកែតម្រូវរបស់គ្រឹះស្ថានស្របតាមប្រកាសស្តីពីការចែករំលែកព័ត៌មានឥណទាន ។ ទន្ទឹមនេះ បច្ចុប្បន្នការិយាល័យព័ត៌មានឥណទានមានតែទិន្នន័យរបស់អតិថិជនជារូបវន្តបុគ្គល ហើយនិងរំពឹងថានឹងមានលទ្ធភាពទទួលបានព័ត៌មានរបស់ក្រុមហ៊ុនជានីតិបុគ្គលបន្ថែមទៀតនៅពេលខាងមុខដើម្បីស្របតាមបទប្បញ្ញត្តិជាធរមាន ។

៣.១.៣. ប្រតិបត្តិការប្រព័ន្ធទូទាត់

ប្រព័ន្ធទូទាត់មានតួនាទីសំខាន់ណាស់ក្នុងការរួមចំណែកអភិវឌ្ឍសេដ្ឋកិច្ចជាតិ និងការធ្វើសមាហរណកម្មក្នុងតំបន់ តាមរយៈការផ្តល់មធ្យោបាយសម្រួលដល់ការទូទាត់ក្នុងសកម្មភាពពាណិជ្ជកម្មប្រកបដោយប្រសិទ្ធភាព រហ័ស និងសុវត្ថិភាព ។ សេវាទូទាត់រហ័ស ហៅកាត់ថា FAST ដែលត្រូវបានដាក់ឱ្យដំណើរការនៅពាក់កណ្តាលខែកក្កដា ឆ្នាំ២០១៦ គឺជាប្រព័ន្ធទូទាត់រាយនិងផ្តល់មូលនិធិបានទាន់ពេលវេលាដល់អតិថិជន ។ ធនាគារជាតិនៃកម្ពុជាបាននិងកំពុងបន្តរៀបចំអភិវឌ្ឍប្រព័ន្ធ Central Shared Switch ដែលជាប្រព័ន្ធរួមមួយសម្រាប់សម្រួលដល់ប្រតិបត្តិការទូទាត់អន្តរធនាគារ តាមរយៈការប្រើប្រាស់ប័ណ្ណឥណទានជាមួយម៉ាស៊ីន ATM និងម៉ាស៊ីន POS ហើយ ប្រព័ន្ធ Central Shared Switch នេះ គ្រោងនឹងដាក់ឱ្យដំណើរការក្នុងអំឡុងដើមឆ្នាំ២០១៧ ក្នុងគោលដៅបង្កើនប្រសិទ្ធភាពសេវាទូទាត់ លើកកម្ពស់បរិយាប័ន្នហិរញ្ញវត្ថុ កាត់បន្ថយចរាចរសាច់ប្រាក់នៅលើទីផ្សារ និងដើម្បីឆ្លើយតបទៅនឹងតម្រូវការសមាហរណកម្មអាស៊ាន ។ ធនាគារជាតិនៃកម្ពុជាបានដាក់ចេញនូវប្រកាស ២ គឺប្រកាសស្តីពី “សមាជិកភាពប្រព័ន្ធ FAST និងប្រព័ន្ធ Central Shared Switch” និង “ការដាក់ឱ្យប្រើវិធាននិងនីតិវិធីសភាដាត់ទាត់ជាតិ” ។

ទន្ទឹមនឹងនេះ ធនាគារជាតិនៃកម្ពុជា កំពុងសិក្សាលើបទប្បញ្ញត្តិចំពោះការផ្តល់អាជ្ញាប័ណ្ណ និងការគ្រប់គ្រងហានិភ័យប្រព័ន្ធទូទាត់សងប្រាក់និងអ្នកផ្តល់សេវាទូទាត់សងប្រាក់ ដើម្បីលើកកម្ពស់ប្រសិទ្ធភាព និងធានាពីប្រក្រតីភាពនៃ កិច្ចដំណើរការជាតំទាត់និងទូទាត់ ។

៣.២. ការងារបរិយាប័ន្នហិរញ្ញវត្ថុ

ធនាគារជាតិនៃកម្ពុជា បានរៀបចំសន្និសីទជាតិស្តីពីការអភិវឌ្ឍវិស័យមីក្រូហិរញ្ញវត្ថុនៅកម្ពុជា កាលពីថ្ងៃទី១៤-១៥ ខែមីនា ឆ្នាំ២០១៦ ក្រោមអធិបតីភាពដ៏ខ្ពង់ខ្ពស់របស់ **សម្តេចបរមគ្គបហារសេនាបតីតេជោ ហ៊ុន សែន** នាយករដ្ឋមន្ត្រីនៃព្រះរាជាណាចក្រកម្ពុជា ។ សន្និសីទជាតិនេះ ត្រូវបានរៀបចំឡើងក្នុងគោលបំណងលើកកម្ពស់ការយល់ដឹងរបស់សាធារណជនអំពីតួនាទីសំខាន់ និងការអភិវឌ្ឍវិស័យមីក្រូហិរញ្ញវត្ថុនៅកម្ពុជា ក្នុងការរួមចំណែកអភិវឌ្ឍសេដ្ឋកិច្ចជាតិ និងកាត់បន្ថយភាពក្រីក្រ ដែលទាំងអស់នេះជាធាតុដ៏សំខាន់ក្នុងយុទ្ធសាស្ត្រជាតិរបស់រាជរដ្ឋាភិបាល ។ បន្ទាប់ពីការប្រកាសរបស់សម្តេចនាយករដ្ឋមន្ត្រី យកឆ្នាំ២០០៦ ជាឆ្នាំមីក្រូហិរញ្ញវត្ថុ វិស័យនេះមានការរីកចម្រើនគួរឲ្យកត់សម្គាល់ក្នុងរយៈពេល ១០ ឆ្នាំ ដើម្បីបន្តអភិវឌ្ឍវិស័យនេះទៅអនាគត ធនាគារជាតិនៃកម្ពុជា ក្នុងនាមជាអាជ្ញាធរបញ្ញត្តិកម្មនិងត្រួតពិនិត្យវិស័យមីក្រូហិរញ្ញវត្ថុ នឹងអនុវត្តការងារអទិភាព បន្ថែមស្របតាមអនុសាសន៍ដ៏ថ្លៃថ្លារបស់សម្តេចនាយករដ្ឋមន្ត្រីចំនួន ៥ ចំណុច រួមមាន ៖ ១). ការបន្តដាក់ចេញនូវក្របខ័ណ្ឌបទប្បញ្ញត្តិ និងការត្រួតពិនិត្យដោយធ្វើការថ្លឹងថ្លែងប្រកបដោយសមភាព ២). ការបន្តតាមដាននិងចាត់វិធានការលើអ្នកខ្ចីចងការក្រៅប្រព័ន្ធឲ្យបានម៉ឺងម៉ាត់ ៣). ការរៀបចំគោលនយោបាយ ឬយុទ្ធសាស្ត្រលើកកម្ពស់បរិយាប័ន្នហិរញ្ញវត្ថុនិងកិច្ចគាំពារអតិថិជន ៤). ការសហការជាមួយក្រសួងពាក់ព័ន្ធ ជាពិសេស ក្រសួងអប់រំ យុវជន និងកីឡា ក្នុងការរៀបចំដាក់បញ្ចូលនូវចំណេះដឹងហិរញ្ញវត្ថុទៅក្នុងកម្មវិធីសិក្សាចំណេះទូទៅតាំងពីថ្នាក់បឋមសិក្សា ឬមធ្យមសិក្សា និង ៥). ការបន្តរៀបចំកម្មវិធីសិក្ខាសាលានិងវេទិកាថ្នាក់តំបន់ និងថ្នាក់ជាតិ ដើម្បីផ្សព្វផ្សាយជូនសាធារណជនឲ្យជ្រួតជ្រាបបន្ថែមអំពីប្រតិបត្តិការមីក្រូហិរញ្ញវត្ថុ និងហានិភ័យផ្សេងៗដែលអាចកើតឡើងពីការប្រើប្រាស់សេវាហិរញ្ញវត្ថុនេះ ។

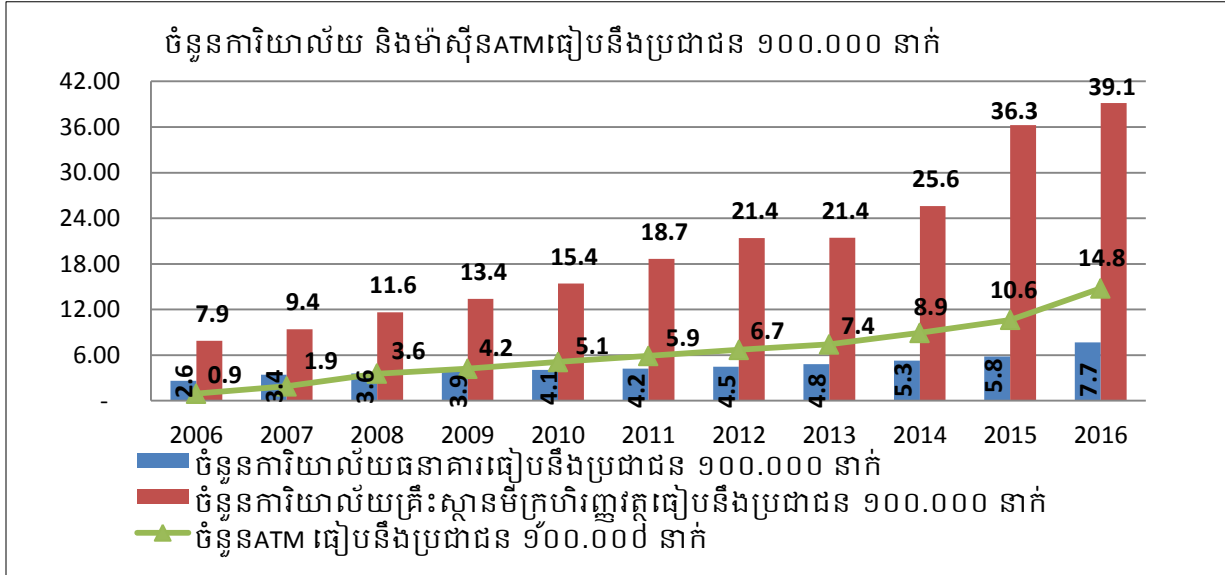
បន្ទាប់ពីមានការចុះផ្សព្វផ្សាយនូវសេចក្តីថ្លែងការណ៍រួមរវាងក្រសួងសេដ្ឋកិច្ចនិងហិរញ្ញវត្ថុ និងធនាគារជាតិនៃកម្ពុជា នៅថ្ងៃទី០២ ខែកុម្ភៈ ឆ្នាំ២០១៥ និងដើម្បីអនុវត្តតាមអនុសាសន៍របស់សម្តេចនាយករដ្ឋមន្ត្រី ក្នុងឱកាសនៃសន្និសីទជាតិនៃវិស័យមីក្រូហិរញ្ញវត្ថុ ឆ្នាំ២០១៦ ធនាគារជាតិនៃកម្ពុជាបានផ្តល់វិញ្ញាបនបត្រចុះបញ្ជីជាប្រតិបត្តិករឥណទានជនបទ ឲ្យដល់អង្គការមិនមែនរដ្ឋាភិបាល-សមាគមចំនួន ១៣១ ហើយនិងកំពុងបន្តពិនិត្យនិងវាយតម្លៃយ៉ាងយកចិត្តទុកដាក់លើពាក្យស្នើសុំចុះបញ្ជីដែលនៅសល់ ។ ជាការចូលរួមចំណែកប្រឆាំងការសម្អាតប្រាក់និងហិរញ្ញប្បទានភេរវកម្ម ធនាគារជាតិនៃកម្ពុជាក៏បានសហការជាមួយអង្គការស៊ើបការណ៍ហិរញ្ញវត្ថុកម្ពុជា នៅក្នុងដំណើរការចុះត្រួតពិនិត្យដល់ទីកន្លែងចំពោះអង្គការ-សមាគមទាំងនេះ ផងដែរ ។

ការលើកកម្ពស់បរិយាប័ន្នហិរញ្ញវត្ថុគឺជាទិសដៅអាទិភាពមួយរបស់រាជរដ្ឋាភិបាលកម្ពុជា ដោយក្នុងនោះ ធនាគារជាតិនៃកម្ពុជារួមនឹងក្រសួង-ស្ថាប័នពាក់ព័ន្ធទាំងអស់មានតួនាទីបង្កើត និងអនុវត្តយុទ្ធសាស្ត្រជាតិស្តីពីបរិយាប័ន្នហិរញ្ញវត្ថុ ស្របតាមយុទ្ធសាស្ត្រអភិវឌ្ឍវិស័យហិរញ្ញវត្ថុឆ្នាំ២០១៦-២០២៥ ។

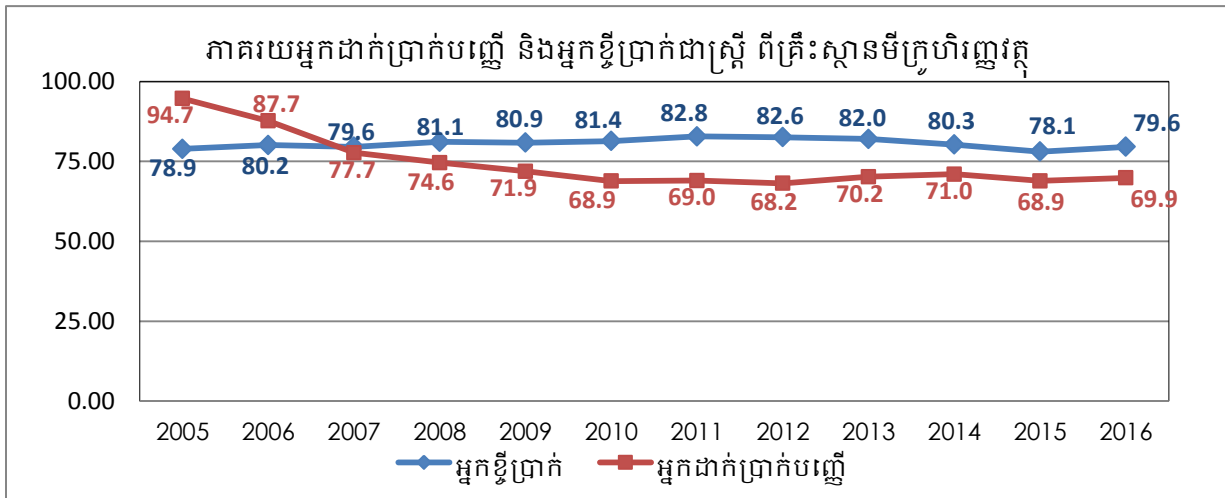
ស្ថិតក្នុងបរិការនេះ ក្រុមការងារ អន្តរក្រសួងរៀបចំយុទ្ធសាស្ត្របរិយាប័ន្នហិរញ្ញវត្ថុ ត្រូវបានបង្កើតឡើងនៅថ្ងៃទី៣១ ខែកក្កដា ឆ្នាំ២០១៥ ដែលមានសមាជិកមកពីក្រសួង-ស្ថាប័នចំនួន ១៣ រួមមាន ៖ ធនាគារជាតិនៃកម្ពុជា ក្រសួងសេដ្ឋកិច្ចនិងហិរញ្ញវត្ថុ គណៈកម្មការមូលប័ត្រកម្ពុជា ក្រសួងពាណិជ្ជកម្ម ក្រសួងអប់រំយុវជននិងកីឡា ក្រសួងកិច្ចការនារី ក្រសួងកសិកម្ម រុក្ខាប្រមាញ់ និងនេសាទ ក្រសួងផែនការ ក្រសួងមហាផ្ទៃ ក្រសួងប្រៃសណីយ៍និងទូរគមនាគមន៍ និងក្រសួងឧស្សាហកម្មនិងសិប្បកម្ម ។ ដោយសហការជាមួយមូលនិធិអភិវឌ្ឍន៍មូលធនរបស់អង្គការសហប្រជាជាតិ (United Nations Capital Development Fund) ក្រុមការងារបាននិងកំពុងរៀបចំកិច្ចប្រជុំពិភាក្សាក្នុងចំណោមសមាជិកក៏ដូចជាប្រឹក្សាយោបល់ជាមួយដៃគូអភិវឌ្ឍន៍ជាបន្តបន្ទាប់ ដើម្បីពិនិត្យលើវឌ្ឍនភាពនៃដំណើរការរៀបចំយុទ្ធសាស្ត្រជាតិស្តីពីបរិយាប័ន្នហិរញ្ញវត្ថុនៅកម្ពុជា ។ ផ្ដើមចេញពីការអង្កេតផ្នែកអ្នកប្រើប្រាស់ (Finscope Demand-side survey) ចាប់ពីខែវិច្ឆិកាឆ្នាំ២០១៥ ហើយដែលបានបញ្ចប់និងផ្សព្វផ្សាយជាផ្លូវការកាលពីខែកក្កដា ឆ្នាំ២០១៦ រួចមក លទ្ធផលជាបឋមនៃការអង្កេតផ្នែកផ្គត់ផ្គង់កំពុងត្រូវបានដាក់ឲ្យប្រើក្រោយយោបល់ជាមួយភាគីពាក់ព័ន្ធទាំងអស់រួមទាំងដៃគូអភិវឌ្ឍន៍ផងដែរ ។ ជាជំហានបន្ទាប់ លទ្ធផលនៃការអង្កេតទាំងពីរនឹងត្រូវប្រើប្រាស់ជាមូលដ្ឋាន ដើម្បីវិភាគភាពខ្វះចន្លោះ និងរៀបចំផែនការសកម្មភាពសមស្របសម្រាប់លើកកម្ពស់បរិយាប័ន្នហិរញ្ញវត្ថុនៅកម្ពុជា ។

ទន្ទឹមនេះក្នុងនាមជាសមាជិកសហព័ន្ធបរិយាប័ន្នហិរញ្ញវត្ថុ (AFI) ធនាគារជាតិនៃកម្ពុជាបានចូលរួមក្នុងវេទិកាពិភាក្សា ស្តីពីការកំណត់គោលនយោបាយលើកកម្ពស់បរិយាប័ន្នហិរញ្ញវត្ថុនៅក្នុងប្រទេសជាសមាជិក ។ វេទិកានេះបានផ្តល់ឱកាសដល់ថ្នាក់ដឹកនាំ អ្នករៀបចំគោលនយោបាយ ធនាគារកណ្តាល អាជ្ញាធរពាក់ព័ន្ធ ដៃគូអភិវឌ្ឍន៍ ក្រុមការងារ និងភាគីពាក់ព័ន្ធនានា ដើម្បីពិភាក្សានិងចែករំលែកបទពិសោធន៍ អំពីការរៀបចំគោលនយោបាយ ការគ្រប់គ្រងហានិភ័យ ការបង្កើតក្របខ័ណ្ឌត្រួតពិនិត្យ ការគ្រប់គ្រងហិរញ្ញប្បទានបែតង និងការកាត់បន្ថយគម្លាតយ៉េនឌ័រ ។ មន្ត្រីធនាគារជាតិនៃកម្ពុជាកំពុងចូលរួមយ៉ាងសកម្មនៅក្នុងក្រុមការងារចំនួន ៦ របស់ AFI រួមមាន ៖ ក្រុមការងាររៀបចំយុទ្ធសាស្ត្របរិយាប័ន្នហិរញ្ញវត្ថុ ក្រុមការងារសេវាកម្មហិរញ្ញវត្ថុចល័ត ក្រុមការងារហិរញ្ញវត្ថុសហគ្រាសធុនតូចនិងមធ្យម ក្រុមការងាររៀបចំបទដ្ឋានរួមសម្រាប់បរិយាប័ន្នហិរញ្ញវត្ថុ ក្រុមការងារលើកកម្ពស់សិទ្ធិអតិថិជននិងការអនុវត្តទីផ្សារ និងក្រុមការងារទិន្នន័យបរិយាប័ន្នហិរញ្ញវត្ថុ ។ លើសពីនេះ មន្ត្រីជាន់ខ្ពស់ធនាគារជាតិនៃកម្ពុជា ១ រូប ចូលរួមជាសមាជិកគណៈកម្មាធិការជាន់ខ្ពស់ ស្តីពីបរិយាប័ន្នហិរញ្ញវត្ថុសម្រាប់ស្ត្រីរបស់សហព័ន្ធ ។

រូបភាព១០: ចំនួនការិយាល័យ និងម៉ាស៊ីនអេធីអ៊ីមធៀបនឹងប្រជាជន ១០០.០០០ នាក់ (អាយុគិតចាប់ពី ១៥ ឆ្នាំឡើង)



រូបភាព ១១: ភាគរយអ្នកដាក់ប្រាក់បញ្ញើ និងអ្នកខ្ចីប្រាក់ជាស្រ្តី ពីគ្រឹះស្ថានមីក្រូហិរញ្ញវត្ថុ



៣.៣. ចំណេះដឹងផ្នែកហិរញ្ញវត្ថុ និងកិច្ចការពារអតិថិជន

ក្រោមកិច្ចសហការជាមួយអង្គការ Good Return យុទ្ធនាការ “តោះ! និយាយពីលុយ” រយៈពេល ១២ សប្តាហ៍ ត្រូវបានបញ្ចប់និងទទួលបានការគាំទ្រនិងជោគជ័យគួរឲ្យកត់សម្គាល់ ដោយក្នុងនោះ ប្រជាជនដែលបានឃើញការផ្សព្វផ្សាយ និងផ្សព្វផ្សាយបន្តនូវខ្លឹមសារនៃយុទ្ធនាការ មានចំនួនច្រើន លើសពីការរំពឹងទុក ។ ផ្អែកលើលទ្ធផលដែលទទួលបាន ធនាគារជាតិនៃកម្ពុជាបាននិងបន្តពង្រីកការ ផ្សព្វផ្សាយយុទ្ធនាការនេះ ដោយសហការជាដៃគូជាមួយអង្គការ Good Return និងធនាគារពិភពលោក ក្នុងគម្រោងចំនួន ៦ បន្ថែមទៀត ។

១). កិច្ចសហការជាមួយអង្គការ Good Return

ធនាគារជាតិនៃកម្ពុជាបានសហការផលិតសៀវភៅអប់រំផ្នែកហិរញ្ញវត្ថុ ដោយផ្អែកលើសាច់រឿង ទាំង៦ របស់យុទ្ធនាការ “តោះ! និយាយពីលុយ” រួមមានរឿង ១)សន្សំ ២)ដើរត ៣)អត់បញ្ហា ៤)ត្រីមួយ

កំណត់ ៥)អ្នកដើរផ្សារ និង៦)ខ្សឹបខ្សៀវ ហើយសៀវភៅអប់រំនេះនឹងត្រូវផ្សព្វផ្សាយដល់សិស្សានុសិស្ស កម្រិតបឋមសិក្សា ។ ទន្ទឹមនេះ ធនាគារជាតិនៃកម្ពុជាកំពុងត្រៀមអនុវត្តកម្មវិធីអប់រំផ្នែកហិរញ្ញវត្ថុតាមរយៈ សេវាផ្តល់ព័ត៌មានជាសម្លេង (Voicemail) នៅក្នុងទូរស័ព្ទចល័ត ហៅកាត់ថា “សេវាកម្ម ៣២១” ដែលក្នុង នោះអ្នកប្រើប្រាស់ទូរស័ព្ទចល័ត ជាពិសេស ប្រជាជនរស់នៅទីជនបទដាច់ស្រយាលអាចទទួលព័ត៌មាន លើប្រធានបទផ្សេងៗគ្នាទាក់ទងនឹងការប្រើប្រាស់សេវាហិរញ្ញវត្ថុ ។ ធនាគារជាតិនៃកម្ពុជាកំពុងសិក្សា និងស្វែងរកដៃគូសហការលើគម្រោង Gender Action Platform (GAP) ដែលជាគម្រោងក្រោមជំនួយ មូលនិធិរបស់ស្ថានទូតអូស្ត្រាលី ដើម្បីជួយដល់សហគ្រិនខ្នាតតូចជាស្ត្រីនៅប្រទេសកម្ពុជា តាមរយៈ ការបណ្តុះបណ្តាលអំពីអាជីវកម្ម បច្ចេកវិទ្យាព័ត៌មានសម្រាប់ការកត់ត្រាគណនេយ្យ ការទទួលបាន ព័ត៌មានពាក់ព័ន្ធនឹងការបង្កើតអាជីវកម្មផ្លូវការ ការទទួលបានសេវាហិរញ្ញវត្ថុស្របតាមតម្រូវការ និងការ ផ្លាស់ប្តូរឥរិយាបថពាក់ព័ន្ធនឹងស្ត្រីក្នុងការដឹកនាំអាជីវកម្ម ។

២). កិច្ចសហការជាមួយធនាគារពិភពលោក

ធនាគារជាតិនៃកម្ពុជាកំពុងដំណើរការគម្រោងសហការផ្សព្វផ្សាយយុទ្ធនាការ “តោះ! និយាយពី លុយ” តាមរយៈការចុះស្រាវជ្រាវរបស់និស្សិតនៃគ្រឹះស្ថានអប់រំថ្នាក់ឧត្តមសិក្សាធំៗចំនួន ៤ រួមមាន សាកលវិទ្យាល័យភូមិន្ទភ្នំពេញ សាកលវិទ្យាល័យភូមិន្ទនីតិសាស្ត្រនិងវិទ្យាសាស្ត្រសេដ្ឋកិច្ច សាកល វិទ្យាល័យបញ្ញាសាស្ត្រកម្ពុជា និងវិទ្យាស្ថានខេមអេដ នៅតាមបណ្តាខេត្តមួយចំនួន ដើម្បីជួយប្រជាពលរដ្ឋ ក្នុងការរៀបចំផែនការហិរញ្ញវត្ថុគ្រួសារ និងការសម្រេចចិត្តជ្រើសរើស និងប្រើប្រាស់សេវាហិរញ្ញវត្ថុឲ្យ បានល្អប្រសើរជាងមុន ។ លទ្ធផលដែលទទួលបានពីការស្រាវជ្រាវនេះ នឹងរួមចំណែកដល់ការរៀបចំ គោលនយោបាយលើកកម្ពស់បរិយាប័ន្នហិរញ្ញវត្ថុ ក៏ដូចជា ការលើកកម្ពស់សេដ្ឋកិច្ចសង្គម និងកម្រិត ជីវភាពរស់នៅរបស់ប្រជាពលរដ្ឋ លើសពីនេះ ព្រមទាំងគ្រឹះស្ថានធនាគារនិងហិរញ្ញវត្ថុ ពិសេស គ្រឹះស្ថានមីក្រូហិរញ្ញវត្ថុអាចប្រើប្រាស់លទ្ធផលនេះ ជាធាតុចូលក្នុងការបង្កើតផលិតផលហិរញ្ញវត្ថុថ្មី ឬ រៀបចំយុទ្ធសាស្ត្រ ដែលអាចបំពេញតម្រូវការរបស់អតិថិជនកាន់តែប្រសើរ ។ គម្រោងនេះ ក៏ជាឱកាសល្អមួយសម្រាប់និស្សិតកម្ពុជារៀនសូត្រ និងស្រូបយកបទពិសោធន៍ពីការស្រាវជ្រាវ ដែលជាតម្រូវ ការទីផ្សារការងារនាពេលអនាគត ។ ដើម្បីឲ្យការផ្សព្វផ្សាយសារអប់រំរបស់យុទ្ធនាការ “តោះ! និយាយពី លុយ” កាន់តែមានប្រសិទ្ធភាព និងមានភាពទាក់ទាញ ធនាគារជាតិនៃកម្ពុជាកំពុងសិក្សាផលិតជា ចម្រៀងនិងវីដេអូអប់រំ បន្ថែមទៅលើកម្មវិធីអប់រំតាមវិទ្យុ ដែលមានគោលបំណងផ្តល់ចំណេះដឹងនិង ចែករំលែកបទពិសោធន៍ដល់យុវជនសម័យថ្មី និងស្ត្រីមេផ្ទះ អំពីរបៀបគ្រប់គ្រងលុយ និងការប្រើ ប្រាស់លុយឲ្យចំគោលដៅ មានប្រសិទ្ធភាពដើម្បីលើកកម្ពស់ជីវភាពគ្រួសារនិងសង្គមជាតិ ។

ផ្នែកលើគំនិតដូចផ្តើមទាំងអស់នេះ ធនាគារជាតិនៃកម្ពុជាកំពុងខិតខំពង្រីកការយល់ដឹងផ្នែក ហិរញ្ញវត្ថុដល់ប្រជាពលរដ្ឋទូទៅ ហើយសម្រាប់ទិសដៅអនាគត ធនាគារជាតិនៃកម្ពុជារួមនឹងក្រសួង- ស្ថាប័នពាក់ព័ន្ធសង្ឃឹមថា អាចបញ្ជ្រាបចំណេះដឹងផ្នែកហិរញ្ញវត្ថុនេះទៅក្នុងកម្មវិធីសិក្សាថ្នាក់ជាតិ ក្នុង ពេលវេលាសមស្របណាមួយ ។ ទន្ទឹមនេះ ធនាគារជាតិនៃកម្ពុជាកំពុងសហការជាមួយសាជីវកម្ម ហិរញ្ញវត្ថុអន្តរជាតិ (IFC) ដើម្បីបង្កើតក្របខ័ណ្ឌនៃកិច្ចការពារអតិថិជនផ្នែកហិរញ្ញវត្ថុនៅកម្ពុជា ដោយ ចាប់ផ្តើមពីយន្តការគ្រប់គ្រងនិងដោះស្រាយបណ្តឹងផងដែរ ។

៣.៤. ការផ្តល់ហិរញ្ញប្បទានវិស័យកសិកម្ម

វិស័យកសិកម្មត្រូវបានយកចិត្តទុកដាក់យ៉ាងខ្លាំងពីរាជរដ្ឋាភិបាលកម្ពុជា និងត្រូវបានកំណត់ជាផ្នែកមួយនៃយុទ្ធសាស្ត្រចតុកោណដំណាក់កាលទី៣ របស់រាជរដ្ឋាភិបាលកម្ពុជា ដែលក្នុងនោះការបង្កើនតម្លៃបន្ថែមនៃផលិតកម្មនិងការនាំចេញអង្ករគឺជា គោលនយោបាយអទិភាព ១ នៃគោលនយោបាយអទិភាពទាំង ៤ ។ ជាមួយគ្នាដែរក្នុងឆ្នាំ២០១០ រាជរដ្ឋាភិបាលកម្ពុជាបានរៀបចំគោលនយោបាយស្តីពីការជំរុញផលិតកម្មស្រូវនិងការនាំចេញអង្ករ ដោយបានកំណត់យកឆ្នាំ២០១៥ ជាឆ្នាំគោលក្នុងការសម្រេចឲ្យបាននូវការផលិតស្រូវឲ្យបានច្រើនជាង ៤ លានតោន និងជាអង្ករសម្រាប់នាំចេញជាផ្លូវការឲ្យបានយ៉ាងតិច ១លានតោន និងការទទួលស្គាល់របស់អន្តរជាតិចំពោះអង្ករកម្ពុជា ។ ប៉ុន្តែសមត្ថភាពក្នុងការនាំចេញនៅមានកម្រិតទាបនៅឡើយ និងទាមទារការយកចិត្តទុកដាក់បន្ថែមពីរាជរដ្ឋាភិបាលក៏ដូចជាគ្រប់ភាគីពាក់ព័ន្ធ ។

ក្នុងឆ្នាំ២០១៦ គ្រឹះស្ថានធនាគារ និងគ្រឹះស្ថានមីក្រូហិរញ្ញវត្ថុ បានផ្តល់ឥណទានចំនួន ៦.១៣៤,១ ប៊ីលានរៀល និង ៤.២១០,៦ ប៊ីលានរៀល រៀងគ្នា ដល់វិស័យកសិកម្ម ដែលបរិមាណនេះស្មើនឹង ១០,៨% និង ៣៣,៣% នៃសំពៀតឥណទានសរុបរបស់គ្រឹះស្ថាន ។ ក្នុងនោះ បរិមាណសាច់ប្រាក់ឥណទានដែលគ្រឹះស្ថានធនាគារបានផ្តល់ដល់វិស័យកសិកម្មមានការកើនឡើង ២៣.៦% ពី ៤.៩៧៧,៧ ប៊ីលានរៀល ក្នុងឆ្នាំ២០១៥ ដល់ ៦.១៣៤,១ ប៊ីលានរៀល នាចុងឆ្នាំ២០១៦ ។ ទន្ទឹមនេះ ៣៥,២% នៃសំពៀតឥណទានសរុបរបស់គ្រឹះស្ថានមីក្រូហិរញ្ញវត្ថុ ត្រូវបានផ្តល់ដល់វិស័យកសិកម្ម ដែលមានទឹកប្រាក់ប្រមាណ ៤.៣១៤,៤ ប៊ីលានរៀល ។

ការសិក្សាលើការផ្តល់ហិរញ្ញប្បទានដល់វិស័យកសិកម្ម

ដើម្បីជម្រុញដល់ការផ្តល់ហិរញ្ញប្បទានដល់វិស័យកសិកម្ម កាលពីដើមឆ្នាំ២០១៦ ធនាគារជាតិនៃកម្ពុជា បានធ្វើការសិក្សាស្រាវជ្រាវលើការផ្តល់ហិរញ្ញប្បទានដល់វិស័យកសិកម្ម ដោយផ្ដោតការយកចិត្តទុកដាក់លើការផ្តល់ឥណទានដល់វិស័យស្រូវ-អង្ករ ។ ការសិក្សានេះ ត្រូវបានរៀបចំឡើងតាមរយៈការសាកសួរដល់ប្រជាកសិករចំនួន ៩៩ គ្រួសារ និង រោងម៉ាស៊ីនកិនស្រូវចំនួន ៥៣ រោងម៉ាស៊ីន នៅខេត្តចំនួន ៨ ដែលមានផលិតកម្មស្រូវ-អង្ករច្រើន រួមមាន ៖ ខេត្តបាត់ដំបង ព្រៃវែង កំពង់ចាម កណ្តាល កំពង់ធំ តាកែវ បន្ទាយមានជ័យ និងសៀមរាប និងការចុះសាកសួរដល់ទីស្នាក់ការកណ្តាលរបស់គ្រឹះស្ថានធនាគារនិងមីក្រូហិរញ្ញវត្ថុចំនួន ៣០ គ្រឹះស្ថាន ។

លទ្ធផលដែលទទួលបានពីការសិក្សាស្រាវជ្រាវបានបង្ហាញថា វិស័យស្រូវ-អង្ករ ប្រឈម និងបញ្ហាមួយចំនួនដូចជា ៖ ប្រជាកសិករមិនអាចទទួលបានទិន្នផលពីការដាំដំណាំស្រូវតាមការរំពឹងទុកដោយសារពីងផ្នែកច្រើនលើអាកាសធាតុហើយកសិករនិងរោងម៉ាស៊ីនកិនស្រូវប្រឈមនឹងការរកទីផ្សារ និងការចំណាយថ្លៃដើមខ្ពស់ក្នុងការផលិតស្រូវ-អង្ករ ខណៈដែលរោងម៉ាស៊ីនកិនស្រូវប្រមាណ ៣៥% បានលើកឡើងថា ការខ្វះខាតធនធានហិរញ្ញវត្ថុជាបញ្ហាប្រឈមចម្បង ប៉ុន្តែមានប្រជាកសិករមួយចំនួនតូចប៉ុណ្ណោះ ដែលបានលើកឡើងអំពីបញ្ហានេះ ហើយការលំបាកក្នុងការទទួលបានហិរញ្ញប្បទានពីគ្រឹះស្ថាន ធនាគារនិងគ្រឹះស្ថានមីក្រូហិរញ្ញវត្ថុ គឺដោយសារការខ្វះខាតវត្ថុបញ្ចាំ និងអត្រាការប្រាក់

ខ្ពស់ ។ ការសិក្សាស្រាវជ្រាវក៏បានស្នើសុំឲ្យគ្រឹះស្ថានធនាគារ និងគ្រឹះស្ថានមីក្រូហិរញ្ញវត្ថុ អាចនឹងពិចារណា លើវិធានមួយចំនួនផងដែរ ដូចជា ៖ (១) ការពិចារណាលើលទ្ធភាពនៃការសងជាជាន់វត្តបញ្ចាំ (២) ការផ្តល់ហិរញ្ញប្បទានសារពើភ័ណ្ណ (៣) ការផ្តល់ហិរញ្ញប្បទានតាមបញ្ជាំស្តុក (៤) ការស្វែងយល់បន្ថែមអំពីដំណើរការនិងផលិតផលស្រូវ-អង្ករ និង (៥) ការបង្កើនការផ្តល់ប្រាក់កម្ចីជាប្រាក់រៀលដែល អាចសម្រួលដល់ប្រតិបត្តិការទិញ សម្ភារៈ និងវត្ថុធាតុកសិកម្ម ជាដើម ។

៣.៥. ការផ្តល់ហិរញ្ញប្បទានវិស័យអចលនទ្រព្យ

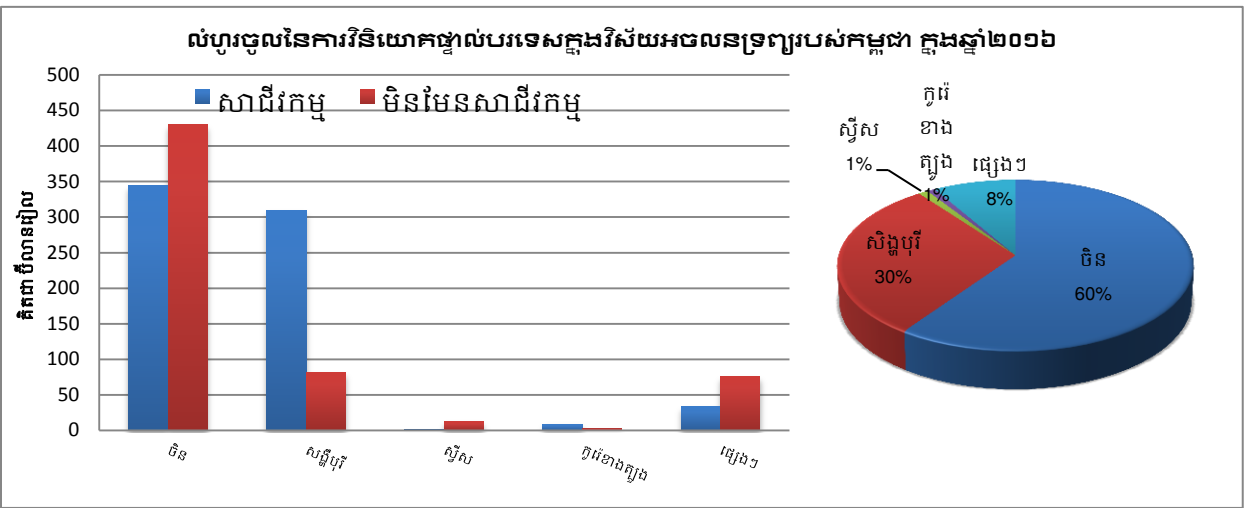
ទីផ្សារអចលនទ្រព្យនៅកម្ពុជានៅតែបន្តការកើនឡើងគួរឲ្យកត់សម្គាល់ តាមរយៈទិន្នន័យរបស់ក្រសួងរៀបចំដែនដីនគរូបនីយកម្មនិងសំណង់ បានបង្ហាញថាផលធៀបឆ្នាំលើឆ្នាំនៃចំនួនគម្រោងវិនិយោគបានកើនឡើង ១៤% ដល់ ២.៦៣៦ គម្រោង ហើយទុនវិយោគនៅក្នុងវិស័យអចលនទ្រព្យបានកើនឡើង ១៥៦% ដល់ប្រមាណ ៣៤.៣៤១ ប៊ីលានរៀល ។ ទន្ទឹមនេះ តាមរយៈទិន្នន័យនៃប្រព័ន្ធរាយការណ៍ប្រតិបត្តិការអន្តរជាតិ (ITRS) បានបង្ហាញថា លំហូរទុនវិនិយោគផ្ទាល់បរទេសក្នុងវិស័យអចលនទ្រព្យ (រួមបញ្ចូលនូវគ្រប់ប្រភេទ អចលនទ្រព្យ និង ខុនដូ) របស់កម្ពុជាក្នុងឆ្នាំ២០១៦ រួមមានប្រទេសចិនចំនួន ៦០% ប្រទេសសង្ហីប៊ុរី ៣០% និងប្រទេសផ្សេងៗទៀតមានប្រមាណ ១០% នៃការវិនិយោគសរុប ។

តារាង ៦: លំហូរវិនិយោគក្នុងវិស័យអចលនទ្រព្យនៅកម្ពុជា (គិតជាប៊ីលានរៀល)

	២០១១	២០១២	២០១៣	២០១៤	២០១៥	២០១៦
ការវិនិយោគជាដើមទុននៅកម្ពុជា	១.០៦២	៩៦៣	៣.៨២៣	៦.៦៧៥	៤.២០០	៤.២៧៩
ការវិនិយោគក្នុងវិស័យអចលនទ្រព្យ			៤០៧	១.៧៨១	១.៥៣៩	១.២៩៦

ប្រភព៖ ការប៉ាន់ស្មានប្រព័ន្ធ ITRS របស់ធនាគារជាតិនៃកម្ពុជា

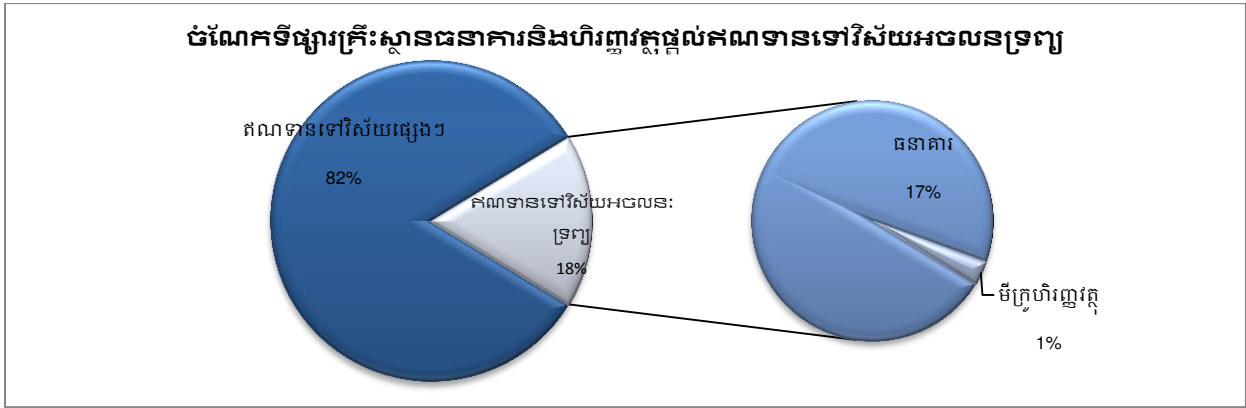
រូបភាព១២: លំហូរចូលនៃការវិនិយោគផ្ទាល់បរទេសក្នុងវិស័យអចលនទ្រព្យនៅកម្ពុជា



ប្រភព៖ ប្រព័ន្ធ ITRS របស់ធនាគារជាតិនៃកម្ពុជា

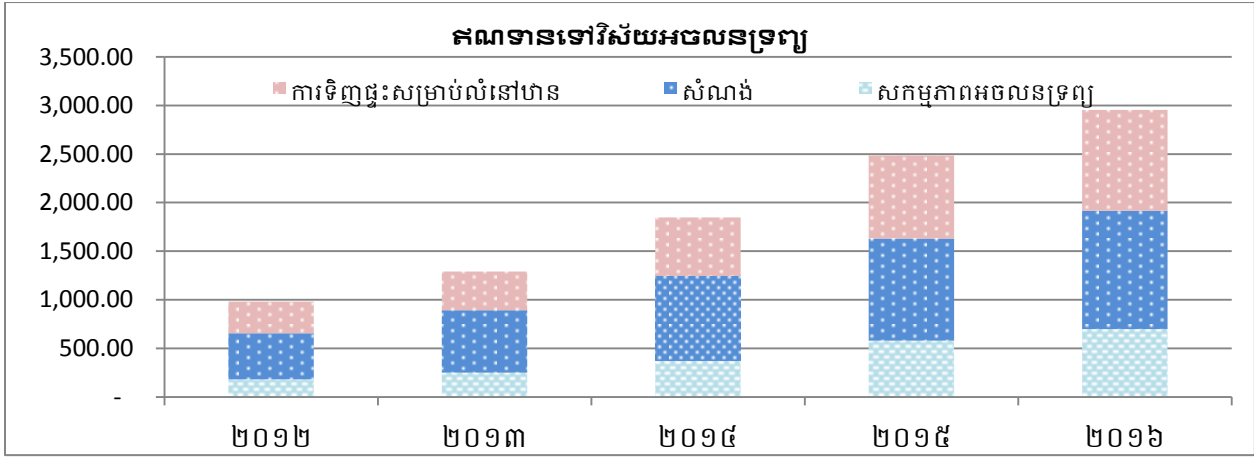
ខណៈពេលដែលទីផ្សារអចលនទ្រព្យមានការកើនឡើង វិស័យធនាគារក៏បានចូលរួមចំណែក ក្នុងការគាំទ្រការអភិវឌ្ឍក្នុងវិស័យនេះ តាមរយៈផ្តល់ឥណទានទៅកាន់វិស័យឯកជនជាលក្ខណៈនីតិបុគ្គល និងរូបវន្តបុគ្គល ជាក់ស្តែងគ្រឹះស្ថានធនាគារនិងហិរញ្ញវត្ថុបានផ្តល់ឥណទានប្រមាណជា ៣៥,៥% នៃចំនួន វិនិយោគក្នុងវិស័យអចលនទ្រព្យក្នុងឆ្នាំ២០១៦ ។ គ្រឹះស្ថានធនាគារ និងហិរញ្ញវត្ថុ បានផ្តល់ឥណទានទៅ កាន់វិស័យអចលនទ្រព្យ រួមមាន សកម្មភាពអចលនទ្រព្យ ការសាងសង់ និងការទិញផ្ទះសម្រាប់លំនៅឋាន ដែលមានទឹកប្រាក់ប្រមាណជា ១១.៩០១ ប៊ីលានរៀល ស្មើនឹង ១៨% នៃសំព្រៃឥណទានសរុប ដែល ក្នុងនោះឥណទានផ្តល់ដោយគ្រឹះស្ថានធនាគារនិងមីក្រូហិរញ្ញវត្ថុមានចំនួន ១១.៨២៥ ប៊ីលានរៀល និង ៧៦ ប៊ីលានរៀល រៀងគ្នា ។

រូបភាព១៣: ចំណែកទីផ្សារឥណទានទៅវិស័យអចលនទ្រព្យរបស់គ្រឹះស្ថានធនាគារ និងហិរញ្ញវត្ថុ



គ្រឹះស្ថានធនាគារនិងហិរញ្ញវត្ថុ បានបន្តផ្តល់ឥណទានទៅវិស័យនេះជាបន្តបន្ទាប់ ដោយមានការ យកចិត្តទុកដាក់ និងប្រុងប្រយ័ត្នខ្ពស់ តាមរយៈការពង្រឹងគុណភាពឥណទាន និងបង្កើនសំវិធានធន លើឥណទានមិនដំណើរការ ដើម្បីបង្ការនិងជៀសវាងការប៉ះពាល់ដល់ដើមទុនក្នុងករណីគ្រឹះស្ថានជួប ប្រទះនឹងការខាតបង់ ។

រូបភាព ១៤: ឥណទានទៅវិស័យអចលនទ្រព្យ



ភាពប្រុងប្រយ័ត្ននេះ បានជះឥទ្ធិពលដល់កំណើនឥណទានផលធៀបឆ្នាំលើឆ្នាំរបស់គ្រឹះស្ថានធនាគារទៅកាន់វិស័យអចលនទ្រព្យដោយបានធ្លាក់ចុះពី ៣៤% នៅក្នុងឆ្នាំ២០១៥ ដល់ ២៨% ក្នុងឆ្នាំ២០១៦ ហើយកំណើនឥណទានរបស់គ្រឹះស្ថានមីក្រូហិរញ្ញវត្ថុបានធ្លាក់ចុះពី ២៥% ក្នុងឆ្នាំ២០១៥ មកនៅត្រឹម ១១% ក្នុងឆ្នាំ២០១៦ ។

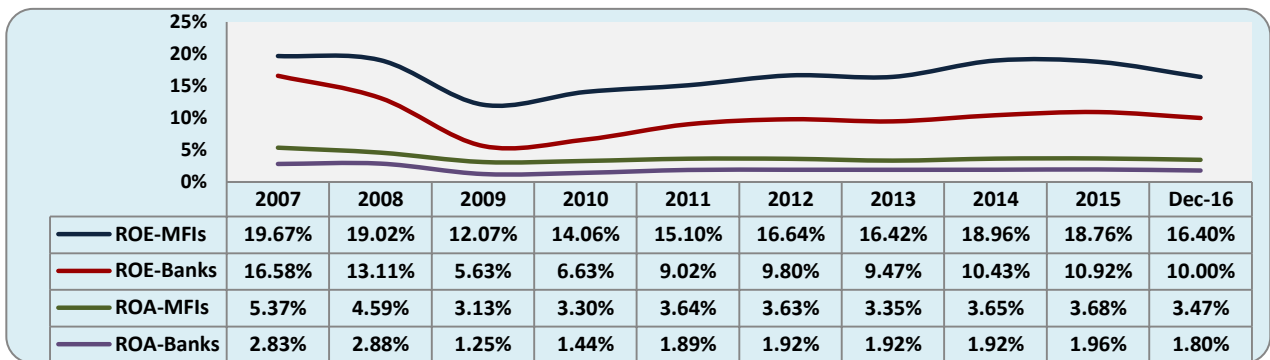
៣.៦. អត្រាការប្រាក់វិស័យមីក្រូហិរញ្ញវត្ថុ

អត្រាការប្រាក់ គឺជាធាតុសំខាន់មួយក្នុងការកំណត់ជោគជ័យរបស់គ្រឹះស្ថានធនាគារនិងហិរញ្ញវត្ថុ ដោយក្នុងនោះ ការកំណត់ថ្លៃអត្រាការប្រាក់ដែលមានប្រសិទ្ធភាព នាំឲ្យគ្រឹះស្ថានគ្រប់គ្រងចំណាយបានល្អប្រសើរ ។ អត្រាការប្រាក់នៃផលិតផលនិងសេវាហិរញ្ញវត្ថុត្រូវបានកំណត់ផ្អែកលើកត្តាមួយចំនួន រួមមាន ស្ថានភាពសេដ្ឋកិច្ច កម្រិតប្រាក់សន្សំ អត្រាអតិផរណា ថ្លៃដើមមូលធន ចំណាយប្រតិបត្តិការ កម្រិតប្រាក់ចំណេញ ស្ថានភាពប្រកួតប្រជែងក្នុងទីផ្សារ កម្រិតហានិភ័យរបស់អតិថិជនខ្ចីប្រាក់ និងឥណប្រតិទាន ជាដើម ។ មូលដ្ឋានប្រើប្រាស់សម្រាប់គណនាអត្រាការប្រាក់ឥណទានរបស់វិស័យមីក្រូហិរញ្ញវត្ថុ រួមមានធាតុសំខាន់ៗ ដូចជា ថ្លៃដើមមូលធន ចំណាយប្រតិបត្តិការ ចំណាយសំវិធានធន និងគម្លាតចំណេញ ។ កន្លងមក គ្រឹះស្ថានមីក្រូហិរញ្ញវត្ថុពិបាកស្វែងរកទុនក្នុងស្រុក ហើយពឹងផ្អែកខ្លាំងទៅលើប្រភពហិរញ្ញប្បទានពីក្រៅប្រទេស ដែលមានអត្រាការប្រាក់ខ្ពស់ ដោយសារកត្តាហានិភ័យប្រទេសរបស់កម្ពុជាមានកម្រិតខ្ពស់ ។ ក្រៅពីចំណាយខ្ពស់ ការពឹងផ្អែកនេះអាចនាំឲ្យគ្រឹះស្ថានប្រឈមនឹងវិបត្តិសន្ទនីយភាពក្រៅប្រទេស ។ ប្រកាសរបស់ធនាគារជាតិនៃកម្ពុជាក្នុងឆ្នាំ២០០៧ ដែលអនុញ្ញាតឲ្យគ្រឹះស្ថានមីក្រូហិរញ្ញវត្ថុដែលមានលក្ខណៈគ្រប់គ្រាន់កេណ្ឌប្រមូលប្រាក់បញ្ញើពីសាធារណជន ដើម្បីជួយកាត់បន្ថយការពឹងផ្អែកលើមូលធនពីបរទេសបានមួយចំណែក ។ ចាប់ពីត្រីមាសទី៤ ឆ្នាំ២០១៦ ធនាគារជាតិនៃកម្ពុជា បានបង្កើនការបំពេញតម្រូវការទុនជាប្រាក់រៀលរបស់គ្រឹះស្ថានមីក្រូហិរញ្ញវត្ថុ តាមរយៈ ប្រតិបត្តិការផ្តល់សន្ទនីយភាពដោយមានការធានា (LPCO) ។ គ្រឹះស្ថានមីក្រូហិរញ្ញវត្ថុមានចំណាយប្រតិបត្តិការខ្ពស់ ដោយយោងទៅលើទំហំឥណទានតូច និងមានចំនួនច្រើន និងដោយប្រតិបត្តិការមួយផ្នែកធ្វើឡើងនៅក្នុងតំបន់ប្រតិបត្តិការឆ្ងាយៗតាមភូមិឬឃុំជាដើម ។ តួលេខបានបង្ហាញថា ថ្លៃដើមមូលធនជាប្រាក់រៀលមានកម្រិតខ្ពស់ជាងប្រាក់ដុល្លារអាមេរិក ចំណែកចំណាយប្រតិបត្តិការសម្រាប់ឥណទានទានខ្នាតតូចបំផុត មានកម្រិតខ្ពស់ជាងចំណាយប្រតិបត្តិការសម្រាប់ឥណទានខ្នាតតូចនិងមធ្យម ដែលជាហេតុនាំឲ្យការប្រាក់លើឥណទានខ្នាតតូចបំផុតនិងឥណទានជាប្រាក់រៀលអាចមានកម្រិតខ្ពស់ឥណទានខ្នាតតូចនិងមធ្យមនិងឥណទានជាប្រាក់ដុល្លារអាមេរិក ។ ដូចនេះ ផ្អែកលើគម្លាតចំណេញដែលគ្រឹះស្ថានកំណត់យកគួបផ្សំនឹងចំណាយសំវិធានធន ការប្រើប្រាស់ទុនពីបរទេសនិងចំណាយប្រតិបត្តិការខ្ពស់ អាចមានឥទ្ធិពលខ្លាំងក្នុងការកំណត់ថ្លៃអត្រាការប្រាក់ឥណទានរបស់វិស័យមីក្រូហិរញ្ញវត្ថុ ។

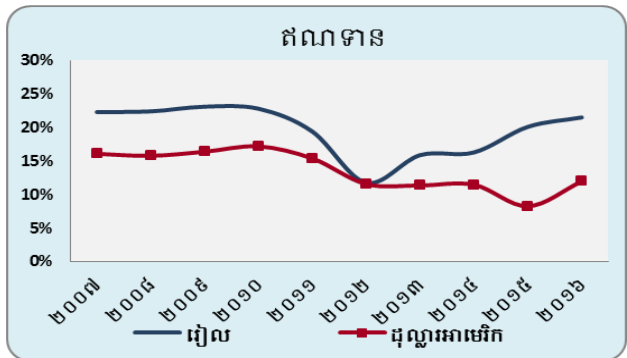
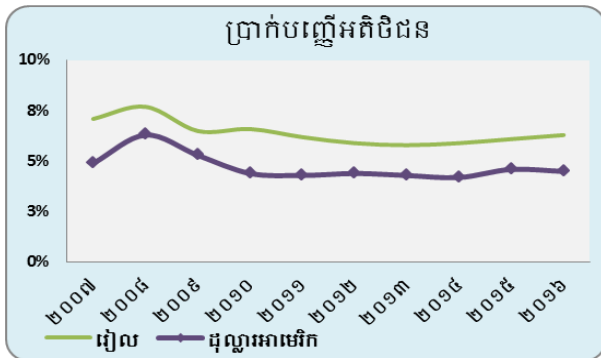
ដោយឡែក ប្រាក់ចំណេញរបស់វិស័យមីក្រូហិរញ្ញវត្ថុមានស្ថានភាពល្អប្រសើរ តាមរយៈអនុបាតប្រាក់ចំណេញធៀបនឹងមូលនិធិ និងអនុបាតប្រាក់ចំណេញធៀបនឹងទ្រព្យសកម្ម ធៀបទៅនឹងវិស័យធនាគារ ។ ក្នុងរយៈពេល ១០ឆ្នាំចុងក្រោយនេះ អត្រាការប្រាក់មាននិន្នាការថយចុះជាបន្តបន្ទាប់ពីក្នុងរង្វង់ ៣៣,៦% នៅក្នុងឆ្នាំ២០០៨ ២៦,១% នៅឆ្នាំ២០១២ និងបន្តថយចុះមកនៅត្រឹម ២៣,៦% ក្នុងឆ្នាំ២០១៦ ។ កម្រិតប្រាក់ចំណេញខ្ពស់របស់វិស័យមីក្រូហិរញ្ញវត្ថុបន្តទាក់ទាញវិនិយោគិន

ទាំងក្នុងនិងក្រៅប្រទេស និងផ្តល់លទ្ធភាពដល់ការពង្រីកបណ្តាញប្រតិបត្តិការបន្ថែម ដើម្បីផ្តល់សេវាជូនបម្រើឲ្យប្រជាពលរដ្ឋនៅតាមតំបន់ជនបទ ។ ដើម្បីជំរុញការប្រកួតប្រជែងក្នុងទីផ្សារ បន្តរួមចំណែកកាត់បន្ថយភាពក្រីក្រ និងធានាសង្គតភាពនៃការកំណត់ថ្លៃសេវាមីក្រូហិរញ្ញវត្ថុឲ្យស្របតាមយន្តការទីផ្សារនិងបទដ្ឋានអនុវត្តជាអន្តរជាតិ ធនាគារជាតិនៃកម្ពុជា បានពិភាក្សាជាមួយគ្រឹះស្ថានមីក្រូហិរញ្ញវត្ថុដើម្បីពិនិត្យលទ្ធភាពបញ្ចុះអត្រាការប្រាក់ តាមរយៈមធ្យោបាយមួយចំនួន រួមមាន ១) ការបង្វែរ ឬកាត់បន្ថយការពឹងផ្អែកលើប្រភពទុនពីបរទេស ២) ការបន្ទាបកម្រិតប្រាក់ចំណេញ ៣) ការប្រើប្រាស់ទុនវិបិយវត្ថុដែលមានតម្លៃទាបជាងមុន តាមរយៈប្រតិបត្តិការផ្តល់សន្ទនីយភាពដោយមានការធានា(LPCO) របស់ធនាគារជាតិនៃកម្ពុជា ។

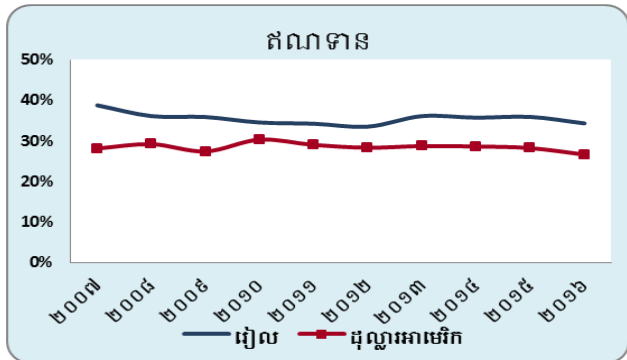
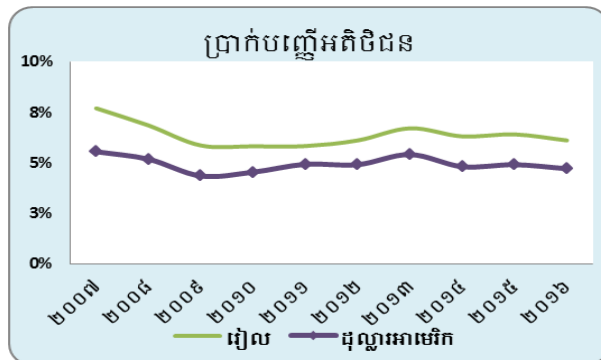
រូបភាព១៥: ផលបរប្រាក់ចំណេញរបស់ប្រព័ន្ធធនាគារ



រូបភាព១៦: អត្រាការប្រាក់ប្រចាំឆ្នាំរបស់គ្រឹះស្ថានធនាគារ



រូបភាព១៧: អត្រាការប្រាក់ប្រចាំឆ្នាំរបស់គ្រឹះស្ថានមីក្រូហិរញ្ញវត្ថុ



៣.៧. យន្តការការពារអ្នកដាក់ប្រាក់បញ្ញើ

វិស័យធនាគារនៅកម្ពុជាមានការរីកចម្រើនគួរឲ្យកត់សម្គាល់ ហើយការរីកលូតលាស់នៃវិស័យធនាគារក៏នាំមកផងដែរនូវហានិភ័យដល់គ្រឹះស្ថាននិងអតិថិជន ដែលអាចធ្វើឲ្យប៉ះពាល់ដល់ស្ថិរភាពហិរញ្ញវត្ថុ ។ ក្នុងនាមជាអាជ្ញាធរត្រួតពិនិត្យ ធនាគារជាតិនៃកម្ពុជាបន្តយកចិត្តទុកដាក់យ៉ាងខ្លាំងក្នុងការអភិវឌ្ឍ និងពង្រឹងយន្តការការពារសុវត្ថិភាពហិរញ្ញវត្ថុតាមរយៈ ៖ ១) ការត្រួតពិនិត្យដោយប្រុងប្រយ័ត្ន ២) ការផ្តល់សន្ទនីយភាពចុងក្រោយ ៣) ប្រព័ន្ធទូទាត់ ៤) យន្តការការពារអ្នកដាក់ប្រាក់បញ្ញើ និង ៥) ក្របខ័ណ្ឌដំណោះស្រាយចំពោះគ្រឹះស្ថានដែលមានបញ្ហា ។

ស្ថិតក្នុងបរិការនេះ និងដើម្បីបង្កើនទំនុកចិត្តរបស់សាធារណជនមកលើប្រព័ន្ធធនាគារ ធនាគារជាតិនៃកម្ពុជាកំពុងសិក្សាពីលទ្ធភាពក្នុងការបង្កើតប្រព័ន្ធការពារអ្នកដាក់ប្រាក់បញ្ញើ ផ្អែកលើច្បាប់និងបទប្បញ្ញត្តិជាធរមាននៅកម្ពុជា ។ ដើម្បីឲ្យការរៀបចំយន្តការការពារអ្នកដាក់ប្រាក់បញ្ញើមានលក្ខណៈគ្រប់ជ្រុងជ្រោយនិងមានប្រសិទ្ធភាព ធនាគារជាតិនៃកម្ពុជាក៏បានពិគ្រោះយោបល់ជាមួយ និងទទួលបានការគាំទ្រយ៉ាងច្រើនពីភាគីពាក់ព័ន្ធដែលរួមមាន សមាគមធនាគារនៅកម្ពុជា សមាគមមីក្រូហិរញ្ញវត្ថុកម្ពុជា គ្រឹះស្ថានធនាគារនិងហិរញ្ញវត្ថុ និងក្រសួងសេដ្ឋកិច្ចនិងហិរញ្ញវត្ថុផងដែរ ។ ធាតុសំខាន់ៗដែលនឹងយកមកពិចារណា ក្នុងការបង្កើតយន្តការការពារអ្នកដាក់ប្រាក់បញ្ញើប្រកបដោយប្រសិទ្ធភាព រួមមាន៖ ១) ក្របខ័ណ្ឌច្បាប់និងបទប្បញ្ញត្តិ ២) បុរេលក្ខខណ្ឌសម្រាប់ការបង្កើតយន្តការការពារអ្នកដាក់ប្រាក់បញ្ញើ ៣) ទំហំប្រាក់បញ្ញើដែលទទួលបានការការពារ ៤) ដើមទុនដែលរួមបញ្ចូលនូវតម្លៃបុព្វលាភដែលត្រូវកំណត់យកពីគ្រឹះស្ថានធនាគារនិងហិរញ្ញវត្ថុ និង ៥) រចនាសម្ព័ន្ធ ទម្រង់ និងអភិបាលកិច្ច ។ ចាប់ផ្តើមពីការពិនិត្យក្របខ័ណ្ឌច្បាប់និងបទប្បញ្ញត្តិចាំបាច់សម្រាប់យន្តការការពារអ្នកដាក់ប្រាក់បញ្ញើ ធនាគារជាតិនៃកម្ពុជានឹងបន្តអនុវត្តទិសដៅការងារ ស្របតាមយុទ្ធសាស្ត្រអភិវឌ្ឍន៍វិស័យហិរញ្ញវត្ថុ ឆ្នាំ២០១៦-២០២៥ របស់រាជរដ្ឋាភិបាលកម្ពុជា ។

៤. ការកសាងសមត្ថភាពត្រួតពិនិត្យ និងកិច្ចសហប្រតិបត្តិការអន្តរជាតិ

៤.១. ការកសាងសមត្ថភាពត្រួតពិនិត្យ

ក្នុងឆ្នាំ២០១៦ មន្ត្រីត្រួតពិនិត្យបានចូលរួមក្នុងកិច្ចប្រជុំនិងវគ្គបណ្តុះបណ្តាលរយៈពេលខ្លីនៅក្នុងប្រទេស ក្នុងតំបន់អាស៊ីនិងអឺរ៉ុប និង ប្រទេសផ្សេងៗទៀត ដូចជា ចិន កូរ៉េ ជប៉ុន ហុងកុង ម៉ុងហ្គោលី ឥណ្ឌា នេប៉ាល់ អាស្ត្រីម៉ង់ និង អាមេនី ជាដើម ។ ពិសេសជាងនេះទៅទៀត មន្ត្រីត្រួតពិនិត្យមានឱកាសទទួលបានការហាត់ការរយៈពេល ៣ ខែ នៅអាជ្ញាធរត្រួតពិនិត្យសេវាហិរញ្ញវត្ថុជប៉ុនក្រោមក្របខ័ណ្ឌរបស់មូលនិធិរូបិយវត្ថុអន្តរជាតិ និងការហាត់ការរយៈពេល ៥ខែ ក្រោមកិច្ចសហប្រតិបត្តិការទ្វេភាគីជាមួយធនាគារកណ្តាលថៃផងដែរ ។ ក្នុងគោលដៅអភិវឌ្ឍវិជ្ជាជីវៈរយៈពេលវែង មន្ត្រីត្រួតពិនិត្យវ័យក្មេងមួយចំនួនបាន និងកំពុងបន្តការសិក្សាថ្នាក់ក្រោយឧត្តមនៅតាមសាកលវិទ្យាល័យក្រៅប្រទេស

មួយចំនួនក្នុងប្រទេសចិន កូរ៉េ អូស្ត្រាលី នូវវែលហ្សេឡង់ និង សហរដ្ឋអាមេរិក ជាដើម ។ លើសពីនេះ ធនាគារជាតិនៃកម្ពុជា យកចិត្តទុកដាក់ជាអាទិភាពលើការបណ្តុះបណ្តាលជំនាញឯកទេសរបស់មន្ត្រី ត្រួតពិនិត្យ ដែលបច្ចុប្បន្នមន្ត្រីនៃអគ្គនាយកដ្ឋានត្រួតពិនិត្យទាំងអស់កំពុងបន្តការសិក្សាជំនាញត្រួតពិនិត្យ ធនាគារ តាមប្រព័ន្ធ Online FSI Connect របស់វិទ្យាស្ថានស្ថិរភាពហិរញ្ញវត្ថុ (Financial Stability Institute) នៃធនាគារសម្រាប់ការទូទាត់អន្តរជាតិ (BIS) និងមួយចំនួនកំពុងទទួលការបណ្តុះបណ្តាល មុខវិជ្ជាគណនេយ្យករជំនាញ ACCA (Association of Chartered Certified Accountants) នៅ វិទ្យាស្ថានខេមអេដ ។ ដើម្បីឆ្លើយតបនឹងការវិវត្តន៍នៃវិស័យហិរញ្ញវត្ថុទៅអនាគតការពង្រឹងជំនាញ ឯកទេសនេះ នឹងត្រូវបន្តអនុវត្តជាប្រចាំនិងពង្រីកវិសាលភាពបន្ថែម ក្នុងគោលបំណងផ្តល់លទ្ធភាព ឲ្យមន្ត្រីត្រួតពិនិត្យបន្តដុះខាត់សមត្ថភាពរបស់ខ្លួន ។

៤.២. កិច្ចសហប្រតិបត្តិការអន្តរជាតិ

កិច្ចសហប្រតិបត្តិការអន្តរជាតិរវាងធនាគារជាតិនៃកម្ពុជា និង អាជ្ញាធរត្រួតពិនិត្យដៃគូក្នុងតំបន់ និងអន្តរជាតិ ព្រមទាំងស្ថាប័នពាក់ព័ន្ធនានានៅតែត្រូវបានបន្តលើកម្ពស់ ដើម្បីធានាបាននូវប្រសិទ្ធភាព នៃការអនុវត្តការងារក៏ដូចជាការចែករំលែកនូវបទពិសោធន៍ត្រួតពិនិត្យ ។ គិតត្រឹមដំណាច់ឆ្នាំ២០១៦ ធនាគារជាតិនៃកម្ពុជា បានចុះអនុស្សរណៈយោគយល់ជាមួយអាជ្ញាធរត្រួតពិនិត្យដៃគូចំនួន ១៣ ស្ថាប័ន ដែលភាគច្រើនពាក់ព័ន្ធលើការងារត្រួតពិនិត្យគ្រឹះស្ថានធនាគារនិងហិរញ្ញវត្ថុ ។ ទន្ទឹមនេះ ក្នុងនាម ជាសមាជិកសហព័ន្ធបរិយាប័ន្នហិរញ្ញវត្ថុ (AFI) ធនាគារជាតិនៃកម្ពុជា បានចូលរួមវេទិកាពិភាក្សាស្តីពី ការកំណត់គោលនយោបាយលើកកម្ពស់បរិយាប័ន្នហិរញ្ញវត្ថុនៅក្នុងប្រទេសជាសមាជិក ដើម្បីសិក្សា និងចែករំលែកបទពិសោធន៍អំពីការរៀបចំគោលនយោបាយ ការគ្រប់គ្រងហានិភ័យ ការបង្កើតក្របខ័ណ្ឌ ត្រួតពិនិត្យ ការគ្រប់គ្រងហិរញ្ញប្បទានបែតង និងការកាត់បន្ថយគម្លាតយ៉េនខ័រ ហើយធនាគារជាតិនៃកម្ពុជា ក៏បាននិងកំពុងបន្តសហការជាមួយមូលនិធិអភិវឌ្ឍន៍មូលធនរបស់អង្គការសហប្រជាជាតិ (UNCDF) លើការងារពាក់ព័ន្ធនឹងការលើកកម្ពស់បរិយាប័ន្នហិរញ្ញវត្ថុផងដែរ ។ ជាមួយគ្នានេះ ធនាគារជាតិនៃកម្ពុជា បានសហការជាមួយសាជីវកម្មហិរញ្ញវត្ថុអន្តរជាតិ (IFC) ដែលជាម៉ែកធាងរបស់ធនាគារពិភពលោក លើជំនួយបច្ចេកទេសសម្រាប់ការអនុវត្តស្តង់ដារអភិបាលកិច្ចសាជីវកម្មនៃវិស័យធនាគារ និងការរៀបចំ ផែនការសកម្មភាពក្នុងការពង្រឹងកិច្ចការពារអតិថិជនផ្នែកហិរញ្ញវត្ថុ ។ ធនាគារជាតិនៃកម្ពុជា បន្តសហការ ជាមួយធនាគារអភិវឌ្ឍន៍អាស៊ី (ADB) លើការរៀបចំផែនការយុទ្ធសាស្ត្រអភិវឌ្ឍន៍វិស័យហិរញ្ញវត្ថុ ឆ្នាំ២០១៦-២០២៥ និងរតនាគារសហរដ្ឋអាមេរិក (US Treasury) លើការអភិវឌ្ឍកិច្ចការពារប្រាក់បញ្ញើ អតិថិជនដែលដើរតួនាទីយ៉ាងសំខាន់ជាសំណាញ់សុវត្ថិភាពហិរញ្ញវត្ថុ ។ លើសពីនេះ ធនាគារជាតិនៃកម្ពុជា នៅតែបន្តពង្រឹងកិច្ចសហប្រតិបត្តិការយ៉ាងជិតស្និទ្ធជាមួយមជ្ឈមណ្ឌលស៊ាសិន តាមរយៈការបញ្ជូន មន្ត្រីជំនាញទៅចូលរួមវគ្គបណ្តុះបណ្តាល ដើម្បីពង្រឹងសមត្ថភាព ផ្លាស់ប្តូរ បទពិសោធន៍ និងពង្រីក បណ្តាញទំនាក់ទំនងជាមួយគ្រឹះស្ថានអាជ្ញាធរត្រួតពិនិត្យសំដៅលើកកម្ពស់ភាពរឹងមាំនៃប្រព័ន្ធធនាគារ នៅកម្ពុជា ។

ឧបសម្ព័ន្ធ១

ទិន្នន័យរបស់គ្រឹះស្ថានធនាគារនិងគ្រឹះស្ថានមីក្រូហិរញ្ញវត្ថុនៅកម្ពុជាឆ្នាំ២០១៦
(ជាភាសាអង់គ្លេស)

ឧបសម្ព័ន្ធ២

អត្រាការប្រាក់លើប្រាក់បញ្ញើនិងឥណទាន ជាប្រាក់រៀលនិងរូបិយប័ណ្ណ

ឧបសម្ព័ន្ធ៣

ប្រព័ន្ធធនាគារកម្ពុជា

ឧបសម្ព័ន្ធ៤

បញ្ជីឈ្មោះគ្រឹះស្ថានធនាគារនិងហិរញ្ញវត្ថុ

(សូមមើលនៅឧបសម្ព័ន្ធទី១ និងឧបសម្ព័ន្ធទី២ ផ្នែកភាសាអង់គ្លេស)

ឧបសម្ព័ន្ធ ២ ក

អត្រាការប្រាក់លើការប្រែប្រួលតម្លៃ (ប្រាក់រៀល និងរូបិយប័ណ្ណ)

(ប្រចាំខែ ឆ្នាំ២០១៦)

(អត្រាប្រចាំឆ្នាំ)

ល.រ	ឈ្មោះបណ្ណាល័យ	ឥណទានជាប្រៀល				ឥណទានជាដុល្លារ				ឥណទានជាប្រយប័ណ្ណផ្សេងៗ			
		១ខែ	៣ខែ	៦ខែ	១២ខែ	១ខែ	៣ខែ	៦ខែ	១២ខែ	១ខែ	៣ខែ	៦ខែ	១២ខែ
1	ធនាគារ អេស៊ីលីដា				15.6%				10.0%				
2	ធនាគារ វឌ្ឍនៈអាស៊ី ចំកាត់								9.5%				
3	ធនាគារ អាហ្ស៊ីប៊ែង សាខាកម្ពុជា	16.8%	16.8%	16.8%	16.8%	10.0%	10.0%	10.0%	10.0%				
4	ធនាគារ អេ អ៊ិន ហ្សេត រូយ៉ាល់ កម្ពុជា								6.9%				
5	ធនាគារ បាងកក មហាជន ទទួលខុសត្រូវមានកម្រិត សាខាកម្ពុជា					6.5%	6.5%	6.5%	6.5%				
6	ធនាគារ អភិវឌ្ឍន៍និវេទន៍យោធាកម្ពុជា ភីអិលស៊ី					10.0%	10.0%	10.0%	10.0%				
7	ធនាគារ ចិន សាខាភ្នំពេញ								11.0%				
8	ធនាគារ ឥណ្ឌា សាខាភ្នំពេញ								12.0%				
9	ធនាគារ ប៊ូយ៉ុងវឌ្ឍនៈ												
10	ធនាគារ កម្ពុជាអាស៊ី ចំកាត់								12.0%				
11	ធនាគារ មេធាវីកម្ពុជា								12.0%				
12	ធនាគារ ប៊ុបសណិយកម្ពុជា ក.អ			31.2%	36.0%			27.6%	31.2%			25.2%	30.0%
13	ធនាគារ កម្ពុជាពាណិជ្ជ ចំកាត់					10.5%	10.5%	10.5%	10.5%	10.5%	10.5%	10.5%	10.5%
14	ធនាគារ កម្ពុជាសាធារណៈ ចំកាត់					9.3%	9.3%	9.3%	9.3%				
15	ធនាគារ កាណាឌីយ៉ា ចំកាត់								13.2%				
16	ធនាគារ កាថេយ្យណេធីតកម្ពុជា ចំកាត់					6.1%	6.1%	8.0%					
17	ធនាគារ ស៊ី អាយ អ៊ីម ប៊ី					12.0%	12.0%	12.0%	12.0%				
18	ធនាគារ ពាណិជ្ជទីមួយ					11.0%	11.0%	11.0%	11.0%				
19	ធនាគារ ពាណិជ្ជកម្មក្រៅប្រទេសនៃកម្ពុជា	18.0%	18.0%	18.0%	18.0%	18.0%	18.0%	18.0%	18.0%				
20	ធនាគារ ហុងគីអុង ខេមបូឌា ភីអិលស៊ី								10.0%				
21	ធនាគារ អាយ ស៊ី ប៊ី ស៊ី								7.5%				
22	ធនាគារ ធុកមិន កម្ពុជា ភីអិលស៊ី					14.0%	14.0%	14.0%	14.0%				
23	ធនាគារ ក្រុងចម្រុះជន ចំកាត់								6.0%				
24	ធនាគារ មេឃប៊ែង								10.3%				
25	ធនាគារ អ៊ីម ប៊ី					10.3%	10.3%	10.3%	10.3%				
26	ធនាគារ មេហ្គាអ៊ិនធើណេស៍នៃណល ខម្រឹមសល								8.0%				
27	ធនាគារ ហ្វីលីព ភីអិលស៊ី								12.0%				
28	ធនាគារ ភ្នំពេញពាណិជ្ជ								15.0%				
29	ធនាគារ អ អេច ប៊ី ឥណ្ឌូឆែណា								14.0%				
30	ធនាគារ សាខម					14.4%	14.4%	14.4%	14.4%				
31	ធនាគារ ស្ថាបនា ភីអិលស៊ី	21.0%	21.0%	20.4%	20.4%	21.0%	21.0%	15.6%	15.6%	21.0%	21.0%	20.4%	20.4%
32	ធនាគារ អេស ហេដ ប៊ី ភីអិលស៊ី សាខាភ្នំពេញ								6.5%				
33	ធនាគារ ស៊ីនហាន ខ្មែរ					15.0%	15.0%	15.0%	15.0%				
34	ធនាគារ តែវ៉ាន់ ខុមហ្វ្រែន ភីអិលស៊ី សាខាភ្នំពេញ								11.0%				
35	ធនាគារ សហពាណិជ្ជ ក.អ												
36	ធនាគារ វឌ្ឍនៈ					13.2%	13.2%	13.2%	13.2%				
37	ធនាគារឯកទេស អុជន (ខេមបូឌា) ភីអិលស៊ី								43.1%				
38	ធនាគារឯកទេស អានកូ								22.0%				
39	ធនាគារឯកទេស អង្គរ កាណាល								16.7%				
40	ធនាគារឯកទេស អេស៊ី-ប៉ាស៊ីហ្វិកឌីវីស្យុងមេន ភីអិលស៊ី								8.0%				
41	ធនាគារឯកទេស ខេមបាឌីស្ទីល ភីអិលស៊ី								24.0%				
42	ធនាគារឯកទេស ខេមឌូ លីមីតធីត								20.0%				
43	ធនាគារឯកទេស ឈីហ្វ (ខេមបូឌា)ភីអិលស៊ី						18.0%	18.0%	18.0%				
44	ធនាគារឯកទេស វិនិយោគទីមួយ								20.4%				
45	ធនាគារឯកទេស ខ្មែរភីអិលស៊ី	18.6%	18.6%	21.6%	20.1%				11.0%				
46	ធនាគារឯកទេស អកស៊ីឡី វិលដ៍ប្រី ភីអិលស៊ី								9.3%				
47	ធនាគារ ឯកទេស ភី អេច អេស អ៊ីម អ៊ី ចំកាត់								18.0%				
48	ធនាគារ អភិវឌ្ឍន៍ជនបទ				14.0%				9.0%				
49	ធនាគារឯកទេស សាកធីនយេភីថល ភីអិលស៊ី						8.0%		7.0%				
50	ធនាគារ ឯកទេសភូមាតូ								11.0%				
51	ធនាគារឯកទេស វិង (ខេមបូឌា) លីមីតធីត												
មធ្យមតម្លៃអត្រាការប្រាក់រៀល		7.0%	19.6%	21.4%	17.7%	0.0%	13.0%	12.3%	12.6%	0.0%	18.7%	13.8%	20.0%
មធ្យមតម្លៃអត្រាការប្រាក់ដុល្លារ		18.6%	18.6%	21.6%	20.1%	3.5%	12.1%	12.0%	12.9%	15.8%	15.8%	18.7%	20.3%

ឧបសម្ព័ន្ធ ២ ខ

អន្តរការប្រាក់លើប្រាក់បញ្ញើ (ប្រាក់រៀល និងមើលដុល្លារ)

(ប្រចាំខែ ឆ្នាំ២០១៦)

(អត្រាប្រចាំឆ្នាំ)

ល.រ	ឈ្មោះបណ្តោះអាសន្ន	ប្រាក់បញ្ញើជាប្រើ					ប្រាក់បញ្ញើជាដុល្លារ					ប្រាក់បញ្ញើជាប្រើប្រាស់ដុល្លារផ្សេងៗ				
		សំរាប់	ប្រាក់បញ្ញើមានកាលកំណត់				សំរាប់	ប្រាក់បញ្ញើមានកាលកំណត់				សំរាប់	ប្រាក់បញ្ញើមានកាលកំណត់			
			១ខែ	៣ខែ	៦ខែ	១២ខែ		១ខែ	៣ខែ	៦ខែ	១២ខែ		១ខែ	៣ខែ	៦ខែ	១២ខែ
1	ធនាគារ អេស៊ីលីដា	1.3%	3.0%	5.0%	6.0%	7.0%	0.5%	1.5%	2.5%	3.8%	5.0%	0.1%	0.1%	1.0%	1.5%	2.5%
2	ធនាគារ វឌ្ឍនៈអាស៊ី ចំកាត់	0.8%					0.8%	2.3%	3.3%	4.3%	5.3%					
3	ធនាគារ អាស៊ីប៊ែរីង សាខាកម្ពុជា	0.5%	2.0%	3.0%	3.8%	4.5%	0.5%	1.5%	2.5%	3.3%	3.8%					
4	ធនាគារ អេ អ៊ិន ហ្សេត រូបាលី កម្ពុជា		3.3%	3.5%	4.0%	5.5%	0.5%	0.3%	0.5%	1.5%	2.0%					
5	ធនាគារ បាងកក មហាជន ទទួលខុសត្រូវមានកម្រិត សាខាកម្ពុជា	0.3%	0.8%	1.0%	1.5%	2.0%	0.5%	1.0%	1.5%	2.5%	3.5%	0.1%		0.3%		0.8%
6	ធនាគារ អភិវឌ្ឍន៍និងវិនិយោគកម្ពុជា ភីអិលស៊ី		3.5%	4.6%	5.6%	6.5%	0.8%	2.3%	3.0%	4.3%	5.5%					
7	ធនាគារ ចិន សាខាភ្នំពេញ	0.1%	0.1%	0.1%	0.1%	0.1%	0.5%	1.5%	1.8%	3.0%	3.5%	0.4%	1.5%	1.8%	3.0%	3.5%
8	ធនាគារ ឥណ្ឌា សាខាភ្នំពេញ						0.8%	1.0%	2.3%	3.0%	4.0%					
9	ធនាគារ ប៊ូយ៉ុងខ្មែរ	1.0%	3.0%	4.0%	5.0%	6.0%	0.5%	1.5%	1.5%	2.5%	3.0%					
10	ធនាគារ កម្ពុជាអាស៊ី ចំកាត់						2.0%	2.5%	3.8%	4.8%	5.8%					
11	ធនាគារ មេកុងកម្ពុជា	3.8%				8.0%	2.0%		2.8%	3.5%	4.0%					
12	ធនាគារ ប្រៃសណីយ៍កម្ពុជា ក.អ	2.0%	3.0%	4.0%	5.0%	7.0%	1.3%	2.0%	3.0%	4.0%	6.0%	2.0%	3.0%	4.0%	5.0%	7.0%
13	ធនាគារ កម្ពុជាពាណិជ្ជ ចំកាត់	0.4%		1.5%	1.5%	1.5%	0.4%		1.5%	1.5%	1.5%	0.4%		1.5%	1.5%	1.5%
14	ធនាគារ កម្ពុជាសាធារណៈ ចំកាត់	0.5%	1.0%	1.3%	1.8%	2.5%	0.5%	1.3%	2.0%	3.0%	3.8%	0.5%				
15	ធនាគារ កាណាឌីយ៉ា ចំកាត់	2.0%		5.0%	6.0%	7.0%	0.8%	2.0%	2.5%	3.5%	4.8%	0.3%	1.0%	1.5%	2.0%	2.5%
16	ធនាគារ កាថេយ្យណែធីតកម្ពុជា ចំកាត់						0.5%		2.5%	3.0%	4.0%					
17	ធនាគារ ស៊ី អាយ អ៊ីម ប៊ី						1.5%	1.5%	2.3%	3.3%	4.0%					
18	ធនាគារ ពាណិជ្ជកម្ម						0.4%	1.3%	1.5%	2.0%	3.0%					
19	ធនាគារ ពាណិជ្ជកម្មកម្រិតប្រទេសកម្ពុជា	1.5%	3.0%	5.0%	6.0%	7.0%	0.8%	1.5%	2.5%	3.8%	5.0%					
20	ធនាគារ ហ្វាន់ស៊ី ខេមបូឌា ភីអិលស៊ី	1.0%					0.8%	1.8%	2.5%	3.8%	4.8%					
21	ធនាគារ អាយ ស៊ី ប៊ី ស៊ី						0.5%	1.5%	2.3%	3.0%	3.5%			2.9%	3.0%	3.1%
22	ធនាគារ ភូមិន្ទ កម្ពុជា ភីអិលស៊ី	0.7%	1.7%	2.5%	3.2%	3.6%	0.5%	1.2%	2.0%	2.7%	3.1%					
23	ធនាគារ ក្រុងចែមហាជន ចំកាត់						0.1%		0.5%	0.8%	1.0%					
24	ធនាគារ ស្ថាបនា ភីអិលស៊ី	3.0%	5.0%	6.0%	7.0%	9.5%	3.0%	4.5%	5.0%	5.5%	7.5%	3.0%	4.5%	5.0%	5.5%	7.5%
25	ធនាគារ មេឃប៊ែរីង						1.5%	2.5%	3.0%	4.0%	5.0%					
26	ធនាគារ អ៊ីម ប៊ី	0.8%	3.5%	4.5%	5.0%	6.0%	0.5%	2.8%	3.2%	4.2%	5.0%					
27	ធនាគារ មេហ្សាន់តេណេស៊ីនណាល ខេមប៊ីសល						0.0%	0.4%	0.6%	0.8%	1.1%					
28	ធនាគារ ហ្វីលីព ភីអិលស៊ី						1.0%	2.3%	2.8%	3.5%	5.0%					
29	ធនាគារ ភ្នំពេញពាណិជ្ជ						2.6%	2.5%	4.0%	5.0%	6.0%					
30	ធនាគារ អ អេច ប៊ី ឥណ្ឌូឆែណា	1.0%	3.5%	4.0%	5.0%	6.0%	1.0%	2.0%	2.5%	3.5%	4.8%					
31	ធនាគារ សាខា	0.5%	2.3%	3.0%	3.5%	5.3%	0.5%	2.3%	3.0%	3.5%	5.3%					
32	ធនាគារ អេស ហេដ ប៊ី ភីអិលស៊ី សាខាភ្នំពេញ	1.0%	2.9%	3.8%	5.5%	5.5%	1.0%	3.8%	4.8%	4.9%	5.8%					
33	ធនាគារ ស៊ីនហាន ខ្មែរ						0.3%	1.3%	2.3%	3.5%	4.3%					
34	ធនាគារ តែវ៉ាន់ ខុមបតឺរីស សាខាភ្នំពេញ						0.1%	0.5%	0.7%	0.7%	1.1%					
35	ធនាគារ សហពាណិជ្ជ ក.អ	0.8%					1.0%		1.5%	2.0%	2.5%					
36	ធនាគារ វឌ្ឍនៈ	0.5%	1.5%	2.0%	3.0%	3.5%	0.5%	1.5%	2.0%	3.0%	3.5%					
37	ធនាគារឯកទេស អ៊ីអិន (ខេមបូឌា) ភីអិលស៊ី															
38	ធនាគារឯកទេស អានកូ															
39	ធនាគារឯកទេស អង្គរ កាណាល															
40	ធនាគារឯកទេស អេស៊ី-ប៉ាស៊ីហ្វិកឌីវឌ្ឍន៍ ភីអិលស៊ី															
41	ធនាគារឯកទេស ខេមបាឌីយ៉ា ភីអិលស៊ី															
42	ធនាគារឯកទេស ខេមបូ លីមីតធីត															
43	ធនាគារឯកទេស លីមីត (ខេមបូឌា) ភីអិលស៊ី															
44	ធនាគារឯកទេស វិនិយោគមិមួយ															
45	ធនាគារឯកទេស ខ្មែរភីអិលស៊ី	1.1%	2.4%	3.4%	4.2%	5.2%										
46	ធនាគារឯកទេស អកសឡឺ វេលឌីប្រី ភីអិលស៊ី															
47	ធនាគារ ឯកទេស ភី អេច អេស អ៊ី ចំកាត់															
48	ធនាគារ អភិវឌ្ឍន៍ជនបទ	1.5%	3.5%	4.0%	5.0%	6.0%	1.0%	3.0%	3.5%	4.0%	5.0%					
49	ធនាគារឯកទេស សារីធីនយេភីចល ភីអិលស៊ី															
50	ធនាគារ ឯកទេសភ្នំពេញ															
51	ធនាគារឯកទេស វ៉ែ (ខេមបូឌា) លីមីតធីត															
មធ្យមសាមញ្ញអន្តរការប្រាក់រៀល		1.3%	2.6%	3.9%	4.8%	5.8%	0.8%	1.8%	2.4%	3.4%	4.5%	12.0%	0.5%	1.1%	1.8%	2.4%
មធ្យមសាមញ្ញអន្តរការប្រាក់ដុល្លារ		1.1%	2.5%	3.4%	4.1%	5.2%	0.8%	1.8%	2.4%	3.2%	4.1%	0.8%	2.1%	2.4%	3.2%	3.7%

ឧបសម្ព័ន្ធ ៣

ប្រព័ន្ធធនាគារកម្ពុជា

ថ្ងៃទី៣១ ខែធ្នូ ឆ្នាំ២០១៦

ធនាគារជាតិនៃកម្ពុជា

៣៧ ធនាគារពាណិជ្ជ

១១ សាខាធនាគារបរទេស

- ១-ធនាគារ កសិកម្ម និងអភិវឌ្ឍន៍ ជនបទវៀតណាម សាខាកម្ពុជា
- ២-ធនាគារ បាងកក មហាជន ទទួល ខុសត្រូវមានកម្រិត សាខាកម្ពុជា
- ៣-ធនាគារ ចិន សាខាភ្នំពេញ
- ៤-ធនាគារឥណ្ឌាសាខាភ្នំពេញ
- ៥-ធនាគារ ពាណិជ្ជ ទី១ សាខាភ្នំពេញ
- ៦-ធនាគារ អាយ ស៊ី ប៊ី ស៊ី លីមីតធីត សាខាភ្នំពេញ
- ៧-ធនាគារ ក្រុងថៃចំកាត់ (មហាជន)
- ៨-ធនាគារ អ៊ីបប៊ី ភីអិលស៊ី សាខា ភ្នំពេញ កម្ពុជា
- ៩-ធនាគារ មេហ្គា អ៊ិនធើណេសិន ណល ខមមេសល សាខាភ្នំពេញ
- ១០-ធនាគារ តៃវ៉ាន់ ខូអបភើវធើរ សាខាភ្នំពេញ
- ១១- ធនាគារ កសិករ ជាប់ប្លឺក ខមភេនី លីមីតធីត (សាខាភ្នំពេញ)

១២ បង្កើតឡើងក្នុងស្រុក

- ១-ធនាគារ អេស៊ីលីដា ភីអិលស៊ី
- ២-ធនាគារ វឌ្ឍនៈអាស៊ីចំកាត់
- ៣-ធនាគារ វិនិយោគនិងអភិវឌ្ឍន៍កម្ពុជា ភីអិលស៊ី
- ៤-ធនាគារ ប៉ូយុងខ្មែរ
- ៥-ធនាគារ កម្ពុជាអាស៊ី
- ៦-ធនាគារ កម្ពុជាមេគង្គ មហាជន ទទួល ខុសត្រូវមានកំរិត
- ៧-ធនាគារ ប្រៃសណីយ៍កម្ពុជា ក.អ
- ៨-ធនាគារ កាណាឌីយ៉ា ក.អ
- ៩-ធនាគារ ពាណិជ្ជកម្មក្រៅប្រទេស
- ១០- ធនាគារ ស្ថាបនា ភីអិលស៊ី
- ១១-ធនាគារ ភ្នំពេញពាណិជ្ជ
- ១២-ធនាគារ វឌ្ឍនៈ

១៤ បុគ្គលម្ចីន្ធធនាគារ

- ១-ធនាគារ អេអិនហ្សេត រ៉ូយ៉ាល់
- ២-ធនាគារ កម្ពុជាពាណិជ្ជ
- ៣-ធនាគារ កម្ពុជាសាធារណៈ ភីអិលស៊ី
- ៤-ធនាគារ កាថេយូណេធីតកម្ពុជា ចំកាត់
- ៥-ធនាគារ ស៊ី អាយ អ៊ីមប៊ី ភីអិលស៊ី
- ៦-ធនាគារ ហុង លីអុង (ខេមបូឌា) ភីអិលស៊ី
- ៧-ធនាគារ គូកមីន កម្ពុជា ភីអិលស៊ី
- ៨-ធនាគារ មេយប៊ែង (ខេមបូឌា) ភីអិលស៊ី
- ៩-ធនាគារ ហ្វីលីព ភីអិលស៊ី
- ១០-ធនាគារ អ អេច ប៊ី ឥណ្ឌូឆាយណា
- ១១-ធនាគារ សាយហ្គនធឿងទិន (ខេមបូឌា) ភីអិលស៊ី
- ១២-ធនាគារ អេស ហេដ ប៊ី ភីអិលស៊ី
- ១៣-ធនាគារ ស៊ិនហានខ្មែរ
- ១៤-ធនាគារ សហពាណិជ្ជ ក.អ

១៥ ធនាគារឯកទេស

១ ធនាគាររដ្ឋ

១-ធនាគារឯកទេស អភិវឌ្ឍន៍ជនបទ

១៤ ធនាគារឯកជន

- ១-ធនាគារឯកទេស អ៊ីអន (ខេមបូឌា) ភីអិលស៊ី
- ២-ធនាគារឯកទេស អានកូ
- ៣-ធនាគារឯកទេស អង្គរ កាពីតាល
- ៤-ធនាគារឯកទេស ខេម ខាប់ភីថល ភីអិលស៊ី
- ៥-ធនាគារឯកទេស ខេមឌូ
- ៦-ធនាគារឯកទេស ឈីហូ (ខេមបូឌា) ភីអិលស៊ី
- ៧-ធនាគារឯកទេស វិនិយោគទី១
- ៨-ធនាគារឯកទេស អកស៍ឡឺវើលដ៍ប្រិដ ភីអិលស៊ី
- ៩-ធនាគារឯកទេស ភី អេច អែស អ៊ីម អ៊ី ចំកាត់
- ១០-ធនាគារឯកទេស តូមាតូ
- ១១-ធនាគារឯកទេស វីង(ខេមបូឌា) លីមីតធីត
- ១២-ធនាគារឯកទេស ខ្មែរ ភីអិលស៊ី
- ១៣-ធនាគារឯកទេស អេស៊ី-ប៉ាស៊ីហ្វិក ឌីវឡុបមេន ភីអិលស៊ី
- ១៤-ធនាគារឯកទេស សាវធើន បែភីថល ភីអិលស៊ី

៧ ការិយាល័យតំណាង

- ១- ធនាគារ វិនិយោគនិងអភិវឌ្ឍន៍វៀតណាម
- ២- ធនាគារ ប៊ែង អហូ តូកូ មីតស៊ុយប៊ីស៊ី
- ៣- ធនាគារ អ៊ិនដាស ស្រៀល ប៊ែង អហូ ខូរៀ
- ៤- ធនាគារ មីហ្ស៊ីហូ
- ៥- ធនាគារ សៀង ហៃ ខមមេសល & សវីង
- ៦- ធនាគារ ស្តង់ដារនាទីវ៉ត
- ៧-ធនាគារ ស៊ីមីតូមីតស៊ុយ ប៊ែងយីងឧបភើវធើរសិន

៧១ គ្រឹះស្ថានមីក្រូហិរញ្ញវត្ថុ

៦៤ គ្រឹះស្ថានមីក្រូហិរញ្ញវត្ថុ

- ១- សីលានិធិ លីមីតធីត
- ២- សមាគមមូលនិធិអភិវឌ្ឍន៍កសិករ
- ៣- ម៉ាក់ស៊ីម៉ា ភីអិលស៊ី
- ៤- ឥណទានពលរដ្ឋរុងរឿង អិល ធី ឌី
- ៥- សាមិក ភីអិលស៊ី
- ៦- ឥណទានអភិវឌ្ឍន៍ប្រជាជន
- ៧- ហ្វាមី ហ្វាយនែន
- ៨- អាតូម ខែភីចល លីមីតធីត
- ៩- ហ្វីស ហ្វាយនែន ភីអិលស៊ី
- ១០- វាយស៊ីភី ម៉ាយក្រូហ្វាយនែន លីមីតធីត
- ១១- សំរិទ្ធិស័ក មីក្រូហិរញ្ញវត្ថុ លីមីតធីត
- ១២- ខេមា មីក្រូហិរញ្ញវត្ថុ លីមីតធីត
- ១៣- ខេមរៈ លីមីតធីត
- ១៤- ប្រាមយ័ អឹមអេហ្វ អិលធីឌី
- ១៥- សូណាត្រា ភីអិលស៊ី
- ១៦- អ៊ុយ ហ្វាយនែន
- ១៧- ចំរើន ម៉ាយក្រូហ្វាយនែន
- ១៨- អាភីមី ភីភល អិលធីឌី
- ១៩- បាយ័ន ក្រេឌីត
- ២០- បរិបូណ៌
- ២១- យី ភីអិលស៊ី
- ២២- ស៊ីធី ភីអិលស៊ី
- ២៣- លី ហ្វ ភីអិលស៊ី
- ២៤- អមតៈ ខាបភីចល ភីអិលស៊ី
- ២៥- សច្ចៈ ម៉ាយក្រូហ្វាយនែន ភីអិលស៊ី

- ២៦- អ៊ុយ ហ្វាយនែនខប ភីអិលស៊ី
- ២៧- និរន្តរ ភីអិលស៊ី
- ២៨- ខែលតា ម៉ាយក្រូហ្វាយនែន ភីអិលស៊ី
- ២៩- សេនធូរី ខេមបូឌី ខេមបូមេន ភីអិលស៊ី
- ៣០- តាកា ម៉ាយក្រូហ្វាយនែន ភីអិលស៊ី
- ៣១- ពិភពថ្មី មីក្រូហិរញ្ញវត្ថុ ភីអិលស៊ី
- ៣២- សិរីឧត្តម មីក្រូហិរញ្ញវត្ថុ ភីអិលស៊ី
- ៣៣- សម្បត្តិ ហ្វាយនែន ភីអិលស៊ី
- ៣៤- ប៊ីអែនខេស៊ី (ខេមបូឌា) ភីអិលស៊ី
- ៣៥- ប៊ែមប៊ូ ហ្វាយនែន ភីអិលស៊ី
- ៣៦- សហគ្រិនភាព ម៉ាយក្រូហ្វាយនែន ភីអិលស៊ី
- ៣៧- សែលកាត ហ្វាយនែន ភីអិលស៊ី
- ៣៨- ធីប៊ីប៊ី (ខេមបូឌា) ភីអិលស៊ី
- ៣៩- មហានគរ មីក្រូហិរញ្ញវត្ថុ ភីអិលស៊ី
- ៤០- រ៉ូយ៉ាល់ ម៉ាយក្រូ ហ្វាយនែន ភីអិលស៊ី
- ៤១- អេផល ហ្វាយនែន ភីអិលស៊ី
- ៤២- ហ្វូណាន មីក្រូហិរញ្ញវត្ថុ
- ៤៣- ព្រីនស៍ ហ្វាយនែន
- ៤៤- សម្ព័ន្ធសហគមន៍សហគ្រាសធនុតូច និងមធ្យម
- ៤៥- សាមគ្គី ម៉ាយក្រូហ្វាយនែន អ៊ីនស៊ីធុស៊ិន ភីអិលស៊ី
- ៤៦- ខេមបូឌា ឡេប៊ីរ៉េយ ភីអិលស៊ី
- ៤៧- ខីលេកធីរី វីន (ខេមបូឌា) ភីអិលស៊ី
- ៤៨- អេស៊ា ផេស៊ីហ្វិក ហ្វាយនែន ភីអិលស៊ី
- ៤៩- ហ្វូតា មីក្រូហិរញ្ញវត្ថុ ភីអិលស៊ី
- ៥០- អ៊ីខេមីតស៊ី សេហ្វុង ម៉ាយក្រូហ្វាយនែន (ខេមបូឌា) ភីអិលស៊ី

៧ គ្រឹះស្ថានមីក្រូហិរញ្ញវត្ថុទទួលប្រាក់បញ្ញើ

- ១- អម្រឹត ខូអិលធីឌី
- ២- អង្គរមីក្រូហិរញ្ញវត្ថុ (កម្ពុជា)
- ៣- ហត្ថាកសិករ លីមីតធីត
- ៤- ក្រេឌីត ភីអិលស៊ី
- ៥- អិលអូអិលស៊ី (ខេមបូឌា) ភីអិលស៊ី
- ៦- ប្រាសាក់
- ៧- វីសិនហ្វាន់ (ខេមបូឌា) អិលធីឌី
- ៥១- ម៉ាខែរ ហ្វាយនែនសល យេផេន ភីអិលស៊ី
- ៥២- សហការ ភីអិលស៊ី
- ៥៣- ហ្គោលដិន វែស ភីអិលស៊ី
- ៥៤- ជោគជ័យ ហ្វាយនែន ភីអិលស៊ី
- ៥៥- សប្បាយ ក្រេឌីត ខមមើសល ភីអិលស៊ី
- ៥៦- ជេត វែស បកស៍ ហ្វាយនែន ភីអិលស៊ី
- ៥៧- លីដ ភីអិលស៊ី
- ៥៨- អិល ប៊ី ភី មីក្រូហិរញ្ញវត្ថុ ភីអិលស៊ី
- ៥៩- ប្រសិទ្ធភាព ហ្វាយនែន ភីអិលស៊ី
- ៦០- ធី & ហ្វូ ហ្វាយនែន ភីអិលស៊ី
- ៦១- អនាគត ភីអិលស៊ី
- ៦២- ប្រូរ ម.ក
- ៦៣- បែតង មីក្រូហិរញ្ញវត្ថុ ភីអិលស៊ី
- ៦៤- មីយ៉ា ហ្វាយនែនសល ភីអិលស៊ី

២១ សាខាធនាគារជាតិនៅតាមខេត្ត

- ១- បាត់ដំបង
- ២- បន្ទាយមានជ័យ
- ៣- កំពង់ចាម
- ៤- កំពង់ឆ្នាំង
- ៥- កំពង់ស្ពឺ
- ៦- កំពង់ធំ
- ៧- កំពត
- ៨- កណ្តាល
- ៩- កោះកុង
- ១០- ក្រចេះ
- ១១- ក្រុងភ្នំពេញ
- ១២- មណ្ឌលគីរី
- ១៣- ព្រះវិហារ
- ១៤- ព្រៃវែង
- ១៥- ពោធិសាត់
- ១៦- រតនៈគីរី
- ១៧- សៀមរាប
- ១៨- ព្រះសីហនុ
- ១៩- ស្ទឹងត្រែង
- ២០- ស្វាយរៀង
- ២១- តាកែវ

១- ក្រុមហ៊ុនក្រេឌីតប្ស្រូ (ខេមបូឌា) ខូ អិលធីឌី

១២ ក្រុមហ៊ុនភតិសន្យាហិរញ្ញវត្ថុ

- ១- អេលីន លីស៊ីង ភីអិលស៊ី
- ២- ជីអិល ម៉ាយក្រូហ្វាយនែន ភីអិលស៊ី
- ៣- ខេខេហ្វាន់ លីស៊ីង ភីអិលស៊ី
- ៤- ឡឺរ៉ូសេ ហ្វាយនែនសល លីស៊ីង ភីអិលស៊ី
- ៥- មេហ្គា លីស៊ីង ភីអិលស៊ី
- ៦- អភិមេ ហ្វាយនែនសល សិរីស (ខេមបូឌា) ភីអិលស៊ី
- ៧- សូស្តី ហ្វាយនែន ភីអិលស៊ី
- ៨- តូយ៉ូតា ស៊ុយស៊ី ហ្វាយនែន (ខេមបូឌា) ភីអិលស៊ី
- ៩- ទ្រព្យខ្ញុំ លីស៊ីង ភីអិលស៊ី
- ១០- អាយ ហ្វាយនែន លីស៊ីង ភីអិលស៊ី
- ១១- លី ហ្វ លីស៊ីង ភីអិលស៊ី
- ១២- ឡូធើស លីស៊ីង ភីអិលស៊ី

អាជីវកម្មប្តូរប្រាក់

- ភ្នំពេញ:
- អាជ្ញាប័ណ្ណ ៦៩
- លិខិតអនុញ្ញាត ៣៩
- ខេត្ត:
- អាជ្ញាប័ណ្ណ ២
- លិខិតអនុញ្ញាត ២.២៨៣

៨ តតិយភាគី

- ១- ក្រុមហ៊ុន អាយ អឹម អ៊ី(អឹម) អែស ឌី អិន ប៊ីអេចឌី
- ២- ក្រុមហ៊ុន Money Gram Payment Systems, Inc.
- ៣- ក្រុមហ៊ុន ផេហ្គោស៊ី (ខេមបូឌា) ខូអិលធីឌី
- ៤- ស្មាត លុយ
- ៥- ក្រុមហ៊ុន រៀតផេល(ខេមបូឌា) ភីធីអ៊ី អិលធីឌី
- ៦- ក្រុមហ៊ុន Western Union Network (Ireland) Ltd.
- ៧- ទ្រូម៉ាន់នី (ខេមបូឌា) អិលធីឌី
- ៨- លី ហ្វ ផេប្រូ ភីអិលស៊ី

បញ្ជីឈ្មោះប្រតិបត្តិការសេវាធានា

គតស្របថ្ងៃទី៣១ ខែធ្នូ ឆ្នាំ២០១៦

ល.រ	ឈ្មោះអង្គការ-សហគមន៍មិនមែនរដ្ឋាភិបាល	ល.រ	ឈ្មោះអង្គការ-សហគមន៍មិនមែនរដ្ឋាភិបាល
១	សមាគមអភិវឌ្ឍន៍កសិករនិងទេសចរណ៍	២១	វិទ្យាស្ថានសន្តិភាពនិង អភិវឌ្ឍន៍
២	សមាគមជួយកសិករ	២២	អង្គការអភិវឌ្ឍន៍សង្គមជនបទ
៣	សមាគមផ្ដើមគំនិតពាណិជ្ជកម្ម	២៣	សមាគមអភិវឌ្ឍន៍សណ្ដែកសៀងតាអុង
៤	សមាគមសំណាងអភិវឌ្ឍន៍ជនបទ	២៤	សមាគមអភិវឌ្ឍន៍ភូមិ
៥	ស៊ី អឹម ខេ	២៥	ស៊ី ខេ អឹម អេហ្វ ជី ខេមបូឌា
៦	អង្គការឥណទានលប់បំបាត់ភាពក្រីក្រ	២៦	អង្គការសប្បុរស
៧	អង្គការបណ្ដាញសេដ្ឋកិច្ចកម្ពុជា	២៧	អង្គការ លោកគ្រូ
៨	អង្គការសង្គហអភិវឌ្ឍន៍កម្ពុជា	២៨	អង្គការ ពុទ្ធសាសនាដើម្បីអភិវឌ្ឍន៍
៩	អង្គការអភិវឌ្ឍន៍សេដ្ឋកិច្ចជនបទនៅកម្ពុជា	២៩	អង្គការ សមាគមកសិករខ្មែរបាត់ដំបង
១០	សហព័ន្ធសហគមន៍សន្សំប្រាក់កម្ពុជា	៣០	អង្គការអភិវឌ្ឍន៍គ្រួសារក្រីក្រជាមួយប្រព័ន្ធកសិកម្មនៅប្រទេសកម្ពុជា
១១	អង្គការចំនួនសុខសាន្ត	៣១	សមាគម សុភា អភិវឌ្ឍន៍
១២	អង្គការទ្រទ្រង់សមាគមបង្កើនអភិវឌ្ឍន៍	៣២	អង្គការទីភ្នាក់ងារអភិវឌ្ឍន៍សេដ្ឋកិច្ចនិងការងារ
១៣	សមាគមជាតិទ្រទ្រង់កសិផល	៣៣	អង្គការអភិវឌ្ឍន៍សហគមន៍ថ្មី
១៤	អង្គការអភិវឌ្ឍន៍របរចិញ្ចឹមជីវិតកសិករ	៣៤	អង្គការអភិវឌ្ឍន៍សេដ្ឋកិច្ចក្នុងស្រុក
១៥	អង្គការអភិវឌ្ឍន៍ជនបទខ្មែរ	៣៥	សមាគម គឹម សាន ទ្រទ្រង់ជីវភាពកសិករ
១៦	សមាគមសុខមាលភាពស្ត្រីខេត្តក្រចេះ	៣៦	អង្គការដៃគូ (អ.ដ.គ)
១៧	អង្គការលូថេរ៉ានបំរើពិភពលោក	៣៧	អង្គការអភិវឌ្ឍន៍សេដ្ឋកិច្ចកសិករកម្ពុជា (អ.ស.ក.ក)
១៨	គម្រោងឥណទានក្រសួងអភិវឌ្ឍន៍ជនបទ	៣៨	អង្គការមូលនិធិអភិវឌ្ឍន៍សហគមន៍ (អ.ម.អ.ស)
១៩	អង្គការក្រុមការងារសេដ្ឋកិច្ចថ្មី	៣៩	អង្គការព្រះខ័ន
២០	សមាគមអភិវឌ្ឍន៍តំបន់ពាយ័ព្យ	៤០	អង្គការទីភ្នាក់ងារអភិវឌ្ឍន៍មូលធនសហគមន៍

ល.រ	ឈ្មោះអង្គការ-សហគមន៍មិនមែនរដ្ឋាភិបាល	ល.រ	ឈ្មោះអង្គការ-សហគមន៍មិនមែនរដ្ឋាភិបាល
៤១	អង្គការឥណទានបៃតង	៦២	អង្គការបាសាក់
៤២	អង្គការលើកស្ទួយសេដ្ឋកិច្ចគ្រួសារក្រោយ	៦៣	អង្គការដៃគូហិរញ្ញវត្ថុកម្ពុជា
៤៣	អង្គការគ្រួសាររុងរឿង	៦៤	អង្គការកូនខ្មែរ
៤៤	អង្គការវឌ្ឍនៈដៃគូអភិវឌ្ឍន៍សេដ្ឋកិច្ចសហគមន៍	៦៥	អង្គការមានជ័យ
៤៥	អង្គការសំឡេងហិរញ្ញវត្ថុ	៦៦	អង្គការអភិវឌ្ឍន៍សហគមន៍អានពិសិដ្ឋ
៤៦	អង្គការឥណទានវិហ្សា	៦៧	អង្គការប្រសើរ មូលនិធិអភិវឌ្ឍន៍សេដ្ឋកិច្ចសហគមន៍
៤៧	អង្គការអភិវឌ្ឍន៍សហគមន៍ព្រះអាទិត្យ	៦៨	អង្គការលើកកម្ពស់ជីវភាពប្រជាជនកម្ពុជា
៤៨	អង្គការដៃគូហិរញ្ញវត្ថុ	៦៩	អង្គការទីភ្នាក់ងារលើកកម្ពស់ជីវភាពគ្រួសារ
៤៩	អង្គការអណ្តែត	៧០	អង្គការសមធម៌អភិវឌ្ឍន៍សេដ្ឋកិច្ច
៥០	អង្គការឥណទានពលរដ្ឋកម្ពុជា	៧១	អង្គការមូលនិធិសហគមន៍
៥១	អង្គការឥណទានកម្ពុជា	៧២	អង្គការសម្បត្តិសំរិទ្ធិ
៥២	អង្គការបង្អែកជីវភាពសហគមន៍	៧៣	សមាគមរតនៈអភិវឌ្ឍន៍សេដ្ឋកិច្ច
៥៣	អង្គការឥណទានសូស៊ី	៧៤	អង្គការលើកកម្ពស់សេដ្ឋកិច្ចកសិករ
៥៤	អង្គការពន្លឺឥណទាន	៧៥	អង្គការមូលនិធិសុវណ្ណវឌ្ឍនៈអភិវឌ្ឍន៍សង្គម
៥៥	ទីភ្នាក់ងារអភិវឌ្ឍន៍ឥណទានគ្រួសារ	៧៦	សមាគមលើកកម្ពស់ជីវភាពសង្គម
៥៦	អង្គការគ្រួសារខ្មែរយើង	៧៧	អង្គការទីភ្នាក់ងារឥណទានភូមិភាគឥសាននៃកម្ពុជា
៥៧	អង្គការ ការ៉ុត	៧៨	អង្គការសំណាងអភិវឌ្ឍន៍សេដ្ឋកិច្ច
៥៨	អង្គការ មី ជីង អភិវឌ្ឍន៍សហគមន៍	៧៩	អង្គការអភិវឌ្ឍន៍សង្គមកម្ពុជា
៥៩	អង្គការ រូបិយបណ្ណខ្មែរ	៨០	អង្គការដៃគូអភិវឌ្ឍន៍កម្ពុជា
៦០	អង្គការសម្ព័ន្ធធនធានមនុស្សនៃសកម្មភាពហិរញ្ញវត្ថុ	៨១	អង្គការឥណទាននៃកម្ពុជា
៦១	អង្គការដៃគូសហគមន៍	៨២	សមាគមឥណទានពលរដ្ឋខ្មែរ

ល.រ	ឈ្មោះអង្គការ-សហគមន៍មិនមែនរដ្ឋាភិបាល	ល.រ	ឈ្មោះអង្គការ-សហគមន៍មិនមែនរដ្ឋាភិបាល
៨៣	អង្គការជោគជ័យ	១០៥	ក្រុមហ៊ុន ឥណទាន អ៊ីប៊ី ហ្វាយនែន ភីអិលស៊ី
៨៤	អង្គការលើកកម្ពស់ជីវភាពកសិករ	១០៦	អង្គការសកម្មភាពដើម្បីការអភិវឌ្ឍ និងសុខភាព
៨៥	សមាគមឥណទានសារីណា	១០៧	អង្គការស្លឹកមាសខ្មែរ
៨៦	អង្គការស្រូវទុំ	១០៨	អង្គការ វិទ្ធិពិស័ក្តិកម្ពុជា ដើម្បីអភិវឌ្ឍន៍សង្គម
៨៧	សមាគមអភិវឌ្ឍន៍កម្ពុជា	១០៩	អង្គការ សំណាងអភិវឌ្ឍន៍សហគមន៍
៨៨	អង្គការពន្លឺខ្មែរហិរញ្ញវត្ថុ	១១០	មរតកអភិវឌ្ឍន៍ ភីអិលស៊ី
៨៩	អង្គការខ្មែរមូលធន	១១១	ម៉ារីកា អមតៈ ហ្វាយនែន ភីអិលស៊ី
៩០	អង្គការអមតៈ	១១២	កល្យាណ អភិវឌ្ឍន៍ ភីអិលស៊ី
៩១	អង្គការមូលនិធិកល្យាណមិត្ត	១១៣	វិវឌ្ឍន៍ ហ្គោលឌិន ហ្វាយនែន ភីអិលស៊ី
៩២	អង្គការសុខៈប្រជា	១១៤	ភូមិន្ទ ក្រេឌីត ភីអិលស៊ី
៩៣	អង្គការឥណទានតំបន់	១១៥	អនាគត ហិរញ្ញវត្ថុ ភីអិលស៊ី
៩៤	អង្គការអភិវឌ្ឍន៍បៃតង	១១៦	ឥណទានវៃឆ្លាត ភីអិលស៊ី
៩៥	អង្គការខ្មែរសម្រាប់ការអភិវឌ្ឍ	១១៧	វិវៈបុត្រ ហ្វាយនែន ភីអិលស៊ី
៩៦	អង្គការអភិវឌ្ឍន៍គ្រួសារ និងសហគមន៍	១១៨	សុវណ្ណភូមិហ្វាយនែន ភីអិលស៊ី
៩៧	អង្គការចីរភាពហិរញ្ញវត្ថុ	១១៩	ពន្លឺកសិករខ្មែរ ភីអិលស៊ី
៩៨	អង្គការវិទ្ធី សុខា	១២០	ឥណទាន មរតក ភីអិលស៊ី
៩៩	អង្គការអភិវឌ្ឍន៍កសិកម្មបៃតង	១២១	ឥណទាន ជនបទខ្មែរ (អ៊ីស៊ីខេ) ភីអិលស៊ី
១០០	អង្គការលើកកម្ពស់ជីវភាពគ្រួសារ	១២២	ចរិកា ហ្វាយនែន ភីអិលស៊ី
១០១	អង្គការឥណទានប្រសិទ្ធ	១២៣	អនន្តហ្វាយនែន ភីអិលស៊ី
១០២	សហគមន៍ឥណទាន ជំ សំណាង	១២៤	អភិវឌ្ឍន៍អរុណរះ ហ្វាយនែន ភីអិលស៊ី
១០៣	អង្គការរៀលឥណទាន	១២៥	អេស អេច ជី ហ្វាយនែន ភីអិលស៊ី
១០៤	អង្គការសេដ្ឋកិច្ចគ្រួសារកម្ពុជា	១២៦	អរ អែន ឌីប៊ី ហ្វាយនែន ភីអិលស៊ី

ល.រ	ឈ្មោះអង្គការ-សហគមន៍មិនមែនរដ្ឋាភិបាល	ល.រ	ឈ្មោះអង្គការ-សហគមន៍មិនមែនរដ្ឋាភិបាល
១២៧	កសិករ មានមាន ភីអិលស៊ី	១៥០	ស៊ី អេហ្វអាយអេ ភីអិលស៊ី
១២៨	ផ្កាឈូក ហ្វាយនែន ភីអិលស៊ី	១៥១	អែហ្វ ស៊ី ឌី អូ ហ្វាយនែន ភីអិលស៊ី
១២៩	សុខសាន្តនិធិ ហ្វាយនែន ភីអិលស៊ី	១៥២	អេស ជី ហ្វាយនែន ភីអិលស៊ី
១៣០	សម្បូរ ហ្វាយនែន ភីអិលស៊ី	១៥៣	គ្រួសារខ្មែរ ហ្វាយនែន ភីអិលស៊ី
១៣១	ខេ ខេ ស៊ី អឹម ហ្វាយនែន ភីអិលស៊ី	១៥៤	សូលីដ ហ្វាយនែន ភីអិលស៊ី
១៣២	វ៉ាដូជីកូ ហ្វាយនែន ភីអិលស៊ី	១៥៥	ស៊ី. អ៊ី. ឌី.អេ ហ្វាយនែន ភីអិលស៊ី
១៣៣	អេ ស៊ី ហ្វាយនែន ភីអិលស៊ី	១៥៦	គ្រួសារឥណទាន ភីអិលស៊ី
១៣៤	ប្រសិទ្ធិភាព ក្រេឌីត ភីអិលស៊ី	១៥៧	អមតៈរុងរឿង ភីអិលស៊ី
១៣៥	ខាប់ភីថល រុងរឿង ភីអិលស៊ី	១៥៨	ខ្មែរអង្គរ ហ្វាយនែន ភីអិលស៊ី
១៣៦	ហ្គូបល ឡែនឌីង ហ្វាយនែន ភីអិលស៊ី	១៥៩	វឌ្ឍន អភិវឌ្ឍន៍ ក្រេឌីត ភីអិលស៊ី
១៣៧	វិជ្ជលខ្មែរ ភីអិលស៊ី	១៦០	គន្ធាម ហ្វាយនែន ភីអិលស៊ី
១៣៨	អិល ឌី អេ ហ្វាយនែន ភីអិលស៊ី	១៦១	ជួប អភិវឌ្ឍន៍ ភីអិលស៊ី
១៣៩	ឥណទាននារី ហ្វាយនែន ភីអិលស៊ី	១៦២	សំបូរណ៍ ទ្រព្យ ហ្វាយនែន ភីអិលស៊ី
១៤០	ពិដោរ ហ្វាន់ ភីអិលស៊ី	១៦៣	អូស៊ី ហ្វាយនែន ភីអិលស៊ី
១៤១	ស្តាយ ឡាយ ហ្វាយនែន ភីអិលស៊ី	១៦៤	ប៊ិក អេសា ហ្វាយនែន ភីអិលស៊ី
១៤២	តារា ហ្វាយនែន ភីអិលស៊ី	១៦៥	លី ហេងអ៊ីង ហ្វាយនែន ម.ក
១៤៣	អ៊ីកហ្វូហ្វាយនែន ភីអិលស៊ី	១៦៦	ទីបុត្តា ហ្វាយនែន ភីអិលស៊ី
១៤៤	កូនកសិករ ហ្វាយនែន ភីអិលស៊ី	១៦៧	និម្មិត ស៊ីខេ ម.ក
១៤៥	ឥណទាន កុលបុត្រខ្មែរ ភីអិលស៊ី	១៦៨	វ៉ាយស្មាត ហ្វាយនែន ម.ក
១៤៦	ណារ៉ាលីកា ហ្វាយនែន ភីអិលស៊ី	១៦៩	សម្រិត ក្រេឌីត ភីអិលស៊ី
១៤៧	សហធន ហ្វាយនែន ភីអិលស៊ី	១៧០	អ អិន ខេ ឌីវេលឡុបមិន ភីអិលស៊ី
១៤៨	យីហ្វា ភីអិលស៊ី		
១៤៩	រៀល ហ្វាយនែន ភីអិលស៊ី		